

Pražská vysoká škola psychosociálních studií



Domácí násilí páchané na mužích z pohledu sociální práce

Patrik Klán

Diplomová práce

Studijní program: Sociální práce se zaměřením na komunikaci
a aplikovanou psychoterapii (NMgr.)

Vedoucí práce: doc. PaedDr. Slavomír Laca, Ph.D., Dr.h.c.

Praha 2023

Prague College of Psychosocial Studies



**Domestic violence against men
from the perspective of social work**

Patrik Klán

Diploma Thesis

Supervisor: doc. PaedDr. Slavomír Laca, Ph.D., Dr.h.c.

Praha 2023

Čestné prohlášení:

Prohlašuji, že jsem diplomovou práci vypracoval samostatně. Veškerou literaturu a další zdroje, z nichž jsem při zpracování čerpal, v práci řádně cituji a uvádím v seznamu použitých zdrojů.

V Praze dne 30. 3. 2023

.....

Poděkování:

Tímto bych velice rád poděkoval vedoucímu této diplomové práce doc. PaedDr. Slavomíru Lacovi, Ph.D., Dr.h.c., především za trpělivost a množství času stráveného debatami, které mi přinesly cenné podněty pro psaní této práce. Rovněž bych chtěl poděkovat všem participantům, kteří se zúčastnili výzkumného šetření a poskytli data potřebná k jeho realizaci.

Anotace:

Násilné chování se může objevit kdekoli, kdykoli a ve všech společenských a sociálních třídách. Rozpoznat násilí není vždy snadné, což platí především pro méně viditelné formy násilí. Projevy násilí byly v každé etapě lidského života, právě ta dnešní by měla být otevřena k této problematice, a to z hlediska správného pojmenování tohoto problému, ale co je nejdůležitější, k jeho řešení a samozřejmě předcházení, jelikož násilí má následky nejen na samotných obětech, ale i na jejich okolí. V této práci chceme poukázat na výskyt fenoménu páchaní násilí na mužích z pohledu sociální práce. Představit a charakterizovat problematiku týraných mužů. Prostřednictvím několika definic přiblížit, co násilí je, co zahrnuje a v jakých formách se vyskytuje. Tato problematika je součástí života v naší společnosti, proto názory veřejnosti, které analyzujeme v empirické části s identifikací tohoto problému jsou jedním z mnoha východisek k částečnému řešení otázek, které domácí násilí na mužích předkládá.

Klíčová slova:

Důstojnost, násilí, domácí násilí, sociální práce, sociální pracovník, rodina, muž.

Abstract:

Violent behaviour can occur anywhere, anytime, and in all social classes. Recognizing violence is not always easy, and this is especially true for less visible forms of violence. Violence has occurred at every stage of human life, and today's life should be open to this issue, not only in terms of correctly naming the problem but, most importantly, in terms of solving it and, of course, preventing it, since violence has consequences not only for the victims themselves but also for those around them. In this paper we want to highlight the occurrence of the phenomenon of violence against men from the perspective of social work. To introduce and characterize the issue of abused men. Through several definitions, to present what violence is, what it involves and in what forms it occurs. This issue is a part of life in our society, therefore the opinions of the public that we analyse in the empirical part with the identification of this problem is one of the many starting points to partially address the issues that domestic violence against men presents.

Keywords:

Dignity, violence, domestic violence, social work, social worker, family, man.

Obsah

Úvod	3
TEORETICKÁ ČÁST	5
1 Charakteristika domácího násilí.....	5
1.1 Historický kontext domácího násilí.....	6
1.2 Násilí a týrání v intimních vztazích	8
1.3 Vžitě předsudky o domácím násilí.....	8
1.3.1 Domácí násilí je pácháno pouze na ženách.....	9
1.3.2 Jde o ojedinělé případy	10
1.3.3 Domácí násilí je záležitostí nižších společenských vrstev	10
1.3.4 Hlavní příčinou je alkohol	11
1.4 Druhy domácího násilí.....	11
1.4.1 Vymezení základních souvisejících pojmů a dělení	12
1.4.2 Charakteristické znaky u jednotlivých forem domácího násilí	14
1.5 Příčiny a cykly domácího násilí	16
1.5.1 Jednofaktorové teorie	16
1.5.2 Multifaktorové přístupy	17
1.5.3 Cyklus domácího násilí.....	18
1.6 Následky domácího násilí.....	21
1.6.1 Následky domácího násilí u dospělých obětí.....	21
1.6.2 Následky domácího násilí u dětí.....	23
1.6.3 Trauma	24
1.6.4 Syndrom týrané osoby	24
2 Domácí násilí páchané na mužích.....	27
2.1 Vývoj vnímání násilí na mužích	28
2.2 Faktory ovlivňující domácí násilí na mužích	30
2.3 Muži jako osoby ohrožené domácím násilím	31
2.4 Aktéři domácího násilí na mužích.....	33
2.5 Viktimizace domácího násilí na mužích.....	37
2.6 Odhalení domácího násilí na mužích.....	45

2.6.1	Teorie násilného chování.....	48
3	Sociální práce a domácí násilí	51
3.1	Definice sociální práce ve vztahu k domácímu násilí.....	51
3.1.1	Sociální práce v dějinách lidstva.....	53
3.1.2	Moderní definice sociální práce.....	53
3.1.3	Typologie klientů sociální práce.....	55
3.2	Intervence a domácí násilí na mužích.....	56
3.2.1	Muž jako oběť domácího násilí.....	57
3.2.2	Služby krizové intervence	58
3.2.3	Základní a odborné sociální poradenství.....	60
3.2.4	Potřeby oběti domácího násilí.....	63
3.3	Sociální poradenství a domácí násilí na mužích	66
3.3.1	Sociální práce s obětí	66
3.3.2	Sociální práce s agresorem	68
3.4	Sociální prevence domácího násilí na mužích	70
3.4.1	Vymezení prevence v zákoně o sociálních službách	70
3.4.2	Prevence domácího násilí v české legislativě	73
	PRAKTICKÁ ČÁST	75
4	Výzkum.....	75
4.1	Cíl a hypotézy výzkumu.....	75
4.2	Výzkumný vzorek.....	76
4.3	Metody výzkumu.....	77
4.4	Organizace a zpracování výzkumu.....	78
4.5	Verifikace hypotéz výzkumu	86
4.6	Diskuse a doporučení pro praxi.....	93
	Závěr.....	96
	Seznam použité literatury	98
	Příloha I - Tabulka kritické hodnoty testového kritéria chí-kvadrát.....	105
	Příloha II - Dotazník.....	106
	Bibliografické údaje.....	110

Úvod

Násilí páchané na mužích, stejně jako na ženách, je mimořádně závažný společenský problém. V této práci při rozboru jednotlivých definic zjistíme, že násilí páchané na mužích je specificky podobné násilí páchanému na ženách. Je třeba si ale přiznat, že násilí páchané na mužích je nejen ve světě, ale i v České republice zahaleno nepropustnou mlhou, přes kterou se lidem nechce projít a otevřeně o něm mluvit. Stejně tomu tak ovšem bývalo i u domácího násilí páchaného na ženách. Násilí páchané na mužích se většinou ztotožňuje méně často s násilím fyzickým, zato především s tím psychickým. Přitom je třeba brát na zřetel, že násilím je každá forma ubližování. Je potřeba zde zdůraznit, že především s násilím páchaným na mužích souvisí i to, pokud stát, jednotlivé instituce a jejich pracovníci násilí tolerují, umožňují a nechrání oběti násilí. Pro odstranění tohoto problému je potřeba nejen aktivita institucí, ale také aktivita jednotlivců, kteří nezavírají oči před přítomností tohoto negativního jevu v naší společnosti a jsou ochotni se osobně vložit do prosazování principu nulové tolerance násilí.

Tato diplomová práce se skládá z teoretické a empirické části. Teoretická část sestává ze tří kapitol. Každá kapitola má jednotlivé podkapitoly, které na sebe navazují a postupně představují zkoumanou problematiku. V první kapitole se věnujeme charakteristice pojmů souvisejících s násilím, jeho historickým a společenským kontextům. V druhé kapitole jsme se snažili přiblížit všeobecnou charakteristiku násilí páchaného na mužích a faktory, které ho ovlivňují. Ve třetí kapitole se věnujeme sociální práci a prevenci. Dále pak předpokladům sociálního pracovníka a jeho možnosti intervence v péči o týrané muže. V této kapitole se také věnujeme sociálně-právní legislativě v České republice, kde uvádíme jednotlivé zákony k danému skutku a poukazujeme na instituce působící v oblasti sociální pomoci týraným mužům. Čtvrtou kapitolu naší diplomové práce tvoří výzkumná část. Cílem průzkumu je zjistit, jaké názory se vyskytují ve vědomí mužů v oblasti problematiky týrání mužů. Současně jsme zjišťovali jejich znalosti

a případně osobní zkušenosti s touto problematikou. Informace získané z dotazníkového šetření jsme zpracovali v programu Microsoft Excel a výsledky jsme uvedli v tabulkách. Následně jsme s jednotlivými výsledky pracovali statisticky, a to v rámci vyhodnocení stanovených hypotéz, kde jsme použili aplikovanou statistiku chí-kvadrátu. Závěr této kapitoly tvoří výsledky výzkumu a diskuse.

TEORETICKÁ ČÁST

1 Charakteristika domácího násilí

Domácí násilí můžeme charakterizovat jako chování, které u jednoho z partnerů způsobuje strach z partnera druhého. K vyvolání tohoto strachu využívá násilný partner moci nad druhým, čímž kontroluje jeho chování. Domácí násilí se objevuje mezi lidmi všech úrovní a sociálního postavení, nezávisle na vzdělání a ekonomické situaci. Při domácím násilí se především jedná o fyzické či slovní útoky, omezování osobní svobody, vydírání, sexuální zneužívání, výhrůžky apod. Toto chování vyvolává trvalý strach oběti z jejího trýznitele, což umožňuje násilníkovi udržovat si neomezené „mocenské“ postavení nad obětí a donutit ji, aby se podřídila jeho vůli.

- **Násilná osoba** je fyzická osoba, která se dopouští některé z forem násilí ve vztazích.
- **Ohrožená osoba** je fyzická osoba, která je vystavena některé z forem násilí ve vztazích, a to včetně dětí žijících v rodinách s výskytem násilí ve vztazích.

Domácí násilí je jednostranné – násilná osoba a osoba ohrožená si nikdy nemění role. U osoby ohrožené vede domácí násilí ke ztrátě schopnosti včas zastavit násilné incidenty a efektivně vyřešit narušený vztah.

Domácí násilí bývá zpravidla skryté a odehrává se za zavřenými dveřmi domova, může se ale přenést i na veřejnost. Pachatel domácího násilí mívá „dvojitou tvář“. Násilně se chová často pouze doma, vůči svému okolí se může jevit zcela jinak.

V širším slova smyslu lze za domácí násilí považovat veškeré násilí v rodině a domácnosti. V tomto smyslu je pak za násilí v rodině považováno jakékoli jednání či opomenutí, které negativně ovlivňuje nebo poškozují oběť, narušuje její

psychickou stabilitu a integritu, poškozují rozvoj její osobnosti nebo omezují její svobodu.

Domácí násilí není možné zaměňovat s partnerskou hádkou či „manželskou rozepří“. Při hádce totiž proti sobě stojí dvě přibližně rovnoprávné osoby, které jsou v podobném postavení a vyměňují si názory. V případě domácího násilí to je ale bezmocná oběť, která se obává trestu či napadení, a pachatel, který se skrze použití moci snaží oběť ovládat a donutit k tomu, co chce on. Domácím násilím tedy není spor, jednorázový incident, ani vzájemné potyčky mezi partnery.

Násilí ve vztazích zahrnuje jakékoliv projevy násilí v rodině, ať už vzájemné nebo jednostranně zaměřené jednou osobou vůči druhé/druhým.

Vzájemné partnerské násilí představuje agresivní reakci na konfliktní situaci, kdy se oba partneři mohou v rolích násilné osoby a ohrožené osoby střídat.

Domácí násilí působí negativně nejen na osobu, která se stala jeho obětí, ale zároveň i na osoby jí blízké, a to nejvíce pokud se stávají přímými svědky tohoto jevu.

1.1 Historický kontext domácího násilí

Domácí násilí a jeho aktuální medializace, stejně jako veřejné rozpravy, řady článků a knih o něm, vzbuzují domněnky, že se jedná o novou problematiku, která vznikla prakticky až v současnosti. Zvláště když se v době covidové pandemie a lockdownu, kdy členové rodin spolu museli trávit více času, začala objevovat upozornění na narůstající počet případů domácího násilí. Jedná se přitom o tíživý historicko-sociální problém, který se v mnoha případech přenáší z generace na generaci, a tedy se zde vůbec nejedná o nový či nepříliš starý úkaz, který zasahuje všechny členy rodiny.

V naší společnosti bylo dříve domácí násilí pro veřejnost tabu. Bylo to dáno pravděpodobně i tím, že oběti častěji skrývaly jednání partnera. Důležitou příčinou tabuizace domácího násilí v minulosti byla jistě i sociálně daná

nutnost udržet manželství za každou cenu. Týraná žena na otázku „Proč se svým násilným mužem ještě jsi?“ obvykle odpovídala „Dělám to kvůli dětem“.

Domácí násilí tedy není problematikou posledních let, jen se více zviditelňuje, a totiž především právě díky medializaci, která pomocí sociálních sítí a podobných technických vymožeností poskytuje informace o společnosti jako takové.

Postavení žen se zásadně změnilo po druhé světové válce. Toto období znamenalo, že ženy už nebyly zaměstnány jen péčí o domácnost. Pro muže se staly plnohodnotnými kolegyněmi v zaměstnání. Mohly pracovat i na takových pracovních pozicích, které pro ně byly dříve z hlediska společenského absolutně nepřijatelné, přičemž zvláště v určitých oblastech technického zaměření vykazovaly někdy i vyšší efektivitu práce než muži. Tento sociální fakt vytvořil společenskou poptávku po všeobecné rovnoprávnosti, která sice byla určena právně, avšak nikoliv společensky. Je možné říci, že právě zde přichází zřetelné projevení rovnoprávnosti i ve vztahu, tedy že společenská nadřazenost muže se vytrácí a manželé se stávají v životě partnery. V rodině se začalo omezovat mocenské právo nebo určité vynucování tradičního rodinného chování. Pokud bylo dříve něco vynucováno, nyní se to přestávalo tolerovat. Můžeme tedy konstatovat, že v druhé polovině 20. století bylo ve vyspělých zemích násilí na ženách veřejně deklarováno jako nepřijatelný jev; přesto je nutno dodat, že nadále přetrvává a v mnoha případech je i tolerováno.

Určitým dalším zlomem byla sedmdesátá léta 20. století, kdy se tato problematika díky emancipačním hnutím dostala do popředí zájmu, respektive výskyt násilí na ženách byl potvrzen a podložen zpracovanými výzkumy. Některé z těchto výzkumů se začaly více zabývat dalšími typy násilí na dětech, mužích nebo seniorech.

1.2 Násilí a týrání v intimních vztazích

Násilí v intimních vztazích není jednorázovou událostí, ale opakuje se a stupňuje. Násilí začíná nejdříve útoky na lidskou důstojnost, pak pokračuje útokem na zdraví a vrcholí útokem proti životu oběti. Násilné příhody se cyklicky opakují a krutost se stupňuje, vytváří se tak „kruh násilí“ na úrovni násilí fyzického, psychického, ekonomického anebo sociálního.

Týrání lze považovat za zvolený prostředek k dosažení moci. Tuto volbu agresor používá k získání kontroly nad jinou osobou, přičemž fyzické ubližování je jen jednou částí systému násilného jednání.

Tento bludný kruh agrese vede k široké paletě vzorců jednání a psychických symptomů oběti, které jí pomáhají přežít v násilných situacích. Poznatky o „syndromu týrané ženy“ můžeme aplikovat na jakoukoliv oběť, která se střetla s cyklicky opakovaným násilím. Tento syndrom je definován jako soubor specifických charakteristik a důsledků zneužívání, které vedou ke snížené schopnosti oběti efektivně reagovat na násilí. Jde tak o vytvoření charakteristických fyzických, psychických a sociálních symptomů, jako jsou deprese, nízké sebevědomí, izolace, znovu prožívaná traumata, naučená bezmocnost, poruchy příjmu potravy, vyčerpanost, bolesti hlavy apod. Tyto symptomy jsou důsledkem primární osobní zkušenosti s opakovanými násilnými útoky a rozporuplného a velmi proměnlivého chování agresora a snížené možnosti oběti ovlivňovat svůj vlastní život (Vargová, Pokorná & Toufarová, 2008).

1.3 Vžité předsudky o domácím násilí

V úvodu této práce byly uvedeny vybrané mylné představy společnosti o vzniku domácího násilí. Nyní zde bude upozorněno na určité předsudky, které bývají ve vztahu k domácímu násilí nejčastěji vyjadřovány:

1.3.1 Domácí násilí je pácháno pouze na ženách

Toto tvrzení může mít dvojí podstatu, a totiž že

- a) domácí násilí je pácháno výhradně na ženách,
- b) domácí násilí je výhradně fyzického charakteru.

Ad a) V úvodu bylo též uvedeno „nové“ postavení žen ve společnosti po druhé světové válce, které se až do dnešní doby samozřejmě stále upevňuje. Stále ovšem platí, že žena je na muži ekonomicky závislá, v tomto modelu má žena bezesporu roli slabšího. Tento model, původně vytvořený jako předsudek, stále přetrvává; na problematiku domácího násilí však nahlíží příliš jednostranně. Oběťmi domácího násilí mohou být děti, senioři, a dokonce právě i samotní muži. Jeden z mýtů je právě to, že muži nemohou být oběťmi domácího násilí.

Ad b) Málokdy se střetneme s případem, ve kterém má násilné chování pouze fyzický charakter. Nastávají situace, kdy vůbec nedochází k fyzickému útoku, a přesto se jedná o agresivitu. Jsou to situace, kdy oběť jedná pod fyzickým anebo psychickým nátlakem. Jak již bylo uvedeno, agresor v tomto případě volí násilí jako prostředek k dosažení moci.

„Je to jejich věc“

Každý, kdo se někdy přímo či nepřímo setkal s kauzou domácího násilí, ví, že prakticky vždy na adresu oběti zazněl názor, že „si za to může sama“, „proč neposlouchá“, „proč provokuje“, „proč to neřeší“, „je to její vina“. Podobný přístup je možné nazvat „kolektivním alibi“, protože pro okolí oběti je snazší si pokládat tyto otázky a vlastně přistupovat k názoru, že „jde o soukromou věc sousedů, tak ať si to vyřeší sami za zavřenými dveřmi“.

Případy domácího násilí ale právě pro svůj charakter a závažnost potřebují pomoc zvenčí. Jedině tak může být situace úspěšně vyřešena. Bez opomenutí

nemůže zůstat fakt, že násilné činy jsou podle našeho právního řádu trestné, ať už jsou páčány na veřejnosti nebo „za zavřenými dveřmi“.

1.3.2 Jde o ojedinělé případy

Ve společnosti panuje přesvědčení, že domácí násilí se dotýká jen velmi malého počtu lidí. Ve skutečnosti je tomu jinak.

Z oficiálních statistik výskytu domácího a sexuálního násilí na webových stránkách Vlády ČR (2021) je možné zjistit, že „*analýza Sociologického ústavu Akademie věd potvrdila nárůst výskytu domácího násilí během jarní vlny pandemie covid-19*“ (www.vlada.cz, 2021). Stejná statistika uvádí, že počet trestných činů týrání osoby žijící ve společném obydlí v roce 2018 činil 465 případů, v roce 2019 to bylo 535 případů, v následujícím roce 2020 pak 428 případů. „*Tato data tvoří jen malou část skutečných případů, neboť míra latence u domácího a sexuálního násilí je přibližně 90 %.* Devět z deseti obětí se tedy na policii nikdy neobráťí“ (www.vlada.cz, 2021). S použitím nastíněné optiky je tak možné se domnívat, že každoroční počet případů domácího týrání či násilí se v naší zemi pohybuje v řádech tisíců, což jistě není počet ani malý, ani zanedbatelný.

V této souvislosti pak Vláda ČR upozorňuje, že „*poptávka po službách organizací pomáhajících obětem vzrostla v roce 2021 o 30 až 40 %*“ (www.vlada.cz, 2021).

1.3.3 Domácí násilí je záležitostí nižších společenských vrstev

Praxe organizací pomáhajících obětem domácího násilí ukazuje, že k případům domácího násilí dochází napříč společenským spektrem, a to bez ohledu na ekonomické postavení nebo úroveň vzdělání.

Svoji hypotézu o vzniku tohoto tvrzení zajímavě popisuje B. Vargová. Přesvědčení, že k násilnostem dochází pouze v nižších společenských vrstvách, vzniklo podle ní zřejmě v důsledku větší snahy tyto praktiky ve vyšších společenských kruzích utajit (Vargová, Pokorná & Toufarová, 2008).

Ide jen o hádku, ne o domácí násilí

Domácí násilí je často považováno jen za drobné neshody nebo hádku. Takto zlehčující pohled rozhodně není na místě, můžeme se setkat s velmi závažnými případy psychického či fyzického násilí, které mohou vyústit ve zranění nebo dokonce dohnat oběť k sebevraždě.

Je třeba si uvědomit rozdíl mezi hádkou, při které je prosazování zájmů řízeno rovnocennými subjekty, a násilím, kde už vzhledem k nadvládě ekonomické, psychologické, nebo fyzické o rovnocenné subjekty nejde.

1.3.4 Hlavní příčinou je alkohol

Neplatí ani zažitá domněnka, že příčinou domácího násilí je vždy alkohol. Ten sice může fungovat jako spouštěcí mechanismus, především proto, že odbourává zábrany, ale není samotnou příčinou násilí. Alkohol však bývá častou výmluvou agresora (Vargová, Pokorná & Toufarová, 2008).

„Není to tak hrozné, jinak by přece odešla“

Některé předsudky se týkají především případů, kdy je v pozici oběti žena. Podle nich se mimo jiné předpokládá, že se ženě násilí líbí, a že přece „není tak hrozné, protože jinak by jistě odešla“. Situace ženy při rozhodování se a při odchodu samotném je však nesmírně těžká a komplikovaná. Svoji roli tu samozřejmě sehrávají i děti a samotná vlastní životní existence. Rovněž zde může vzniknout syndrom připoutání se, kdy je oběť natolik přimknuta k agresorovi, že není sama schopna vztah ukončit anebo vyhledat externí pomoc (Buskotte, 2008).

1.4 Druhy domácího násilí

Při podrobném čtení odborných knih, článků a různých materiálů se setkáváme s ne úplně jednotným názvoslovím vymezujícím aspekty násilí.

Nejčastěji bývají popisovány čtyři základní druhy domácího násilí, jako je tomu například v knize Domácí násilí v českém právu z pohledu žen, kde autorka J. Voňková rozděluje násilí podle druhů na fyzické, psychické, sexuální a ekonomické (finanční). Za formy násilí potom považuje sociální izolaci, citové týrání, zastrašování, vydírání atd. V mnoha případech ale bývá násilí charakterizováno podle toho, mezi jakými skupinám se samotné násilí odehrává (Voňková, 2008).

Druhy násilí jsou ale jinde také vymezovány podle toho, zda jde o příbuzenský vztah oběti a násilníka (Bednářová, 2009). Dále je pak možné hovořit například o násilí emocionálně-sociálním.

Uvedená dělení jsou však úzce teoretická a dá se říci, že i nepřesná, protože spolu tyto formy násilí úzce souvisí a není možné je od sebe striktně oddělit. Přesto je alespoň takto teoretické rozdělení důležité, umožňuje nám totiž rozpoznat, jakými způsoby se násilí může projevovat a čím může být charakteristické.

1.4.1 Vymezení základních souvisejících pojmů a dělení

Před podrobnějším rozvedením samotných charakteristických znaků jednotlivých forem domácího násilí je důležité vyjasnění základních souvisejících pojmů, jako je násilí, agresivita, agrese atd. Dále zde pak budou stručně vyjmenovány druhy agrese, jejich determinace a určení rizikových faktorů doprovázejících vznik domácího násilí mezi blízkými osobami.

Násilí bývá z agrese vyčleňováno jako samostatná subkategorie a je definováno jako záměrný pokus někomu fyzicky ublížit. Agrese pak představuje motivační zdroj násilí, kdežto násilí může být jen jedním z projevů agrese v chování.

Agresivita je dispozice k agresivnímu chování.

Agrese zahrnuje velkou škálu projevů a může nabývat mnoha významů. V tomto pojetí je chápána jako komponenta normálního chování, která je

v určitých podnětových souvislostech a ve formách zaměřených na cíl uvolněna, aby uspokojila vitální potřeby nebo aby překonala ohrožení fyzické nebo psychické integrity (Čermák, 1999).

Násilí by tedy mělo být oddělováno od agrese jako samostatná subkategorie a zde jej můžeme chápat jako záměrný pokus někomu fyzicky ublížit. Agrese pak představuje motivační zdroj násilí, kdežto násilí může být jen jedním z projevů agrese v chování.

Druhy agrese v našem chápání tedy můžeme rozdělit takto (Čermák, 1999):

- fyzická aktivní přímá (bití)
- fyzická aktivní nepřímá (najmutí agresora)
- fyzická pasivní přímá (fyzické bránění druhému v dosahování jeho cílů)
- fyzická pasivní nepřímá (odmítnutí splnit požadavky)
- verbální aktivní přímá (urážení někoho)
- verbální aktivní nepřímá (rozšiřování pomluv, které druhému ubližují)
- verbální pasivní přímá (odmítnutí s někým jednat či mluvit)
- verbální pasivní nepřímá (nezastat se někoho, je-li nespravedlivě kritizován)

Determinace agrese (Čermák, 1999):

- předchozí zkušenost s agresí – čím více byl subjekt vystavován situacím, ve kterých byl vyvolán vztek, tím je pravděpodobnější, že bude reagovat agresivně;
- historie zpevnění – pokud bývá agresivní chování odměňováno, má tendenci se zpevňovat a posilovat;
- sociální facilitace – agresi mohou podporovat a provokovat postoje jedinců nebo skupin, i televizní vysílání, videonahrávky, počítačové hry, styl života v rodině;
- temperament – proměnné temperamentu, které determinují agresivitu: impulzivita, síla reakce, úroveň aktivity a ne/závislosti.

Rizikové faktory doprovázející vznik domácího násilí mezi blízkými osobami:

- vynucená sociální izolace
- finanční závislost na partnerovi
- péče o děti v rámci mateřské a rodičovské dovolené
- zdravotní postižení a omezení
- vyšší věk a bezmocnost seniorů
- přechod z aktivní zaměstnanosti do starobního či jiného důchodu
- nezvládnuté rodičovství a výchova dětí
- závislosti násilné osoby

1.4.2 Charakteristické znaky u jednotlivých forem domácího násilí

Fyzické násilí je úmyslné použití fyzické síly. Všeobecně řečeno jde o vše, co oběti způsobuje nějaké fyzické zranění a bolest. Fyzické násilí většinou provází i násilí psychické, které je s ním spojené. Pod pojmem fyzické násilí rozumíme hlavně různé napadání, bití, fackování, škrcení, kopání, a i například odpírání spánku či jídla. Fyzické násilí může končit pokusem o vraždu a v těch nejzávažnějších případech smrtí oběti. Fyzické násilí má tu „výhodu“, že je vidět i navenek, proto je jednodušší ho pachatelovi dokázat. Projevy fyzického násilí mohou být různé, např. hematomy, otřes mozku, vyražené zuby, pohmožděniny, stopy po popáleninách, zlomeniny, vytrhané vlasy (Veselý, 2011).

Psychické násilí nastává, když násilná osoba využívá hrozby strachu s cílem získat kontrolu nad obětí. Vyskytuje se i samostatně, ale nejčastěji bývá předchůdcem ostatních forem násilí. Psychické násilí je velmi složité hlavně z toho důvodu, že provází ostatní formy násilí. V případech, kdy se vyskytne psychické násilí samostatně, je velmi složité násilníkovi jeho vinu dokázat. O psychické násilí jde i tehdy, pokud je oběť urážena, ponižována, obviňována, jsou jí neustále dávány nějaké zákazy, příkazy, je zastrašována, jsou ničeny její oblíbené věci atp.

Sexuálním násilím nazýváme situaci, kdy je jeden z partnerů donucen k pohlavnímu styku. Sexuální násilí má však mnoho podob. Oběť může být proti své vůli přinucena k sexuálním praktikám, také může jít o sexuální napadání nebo sexuální obtěžování. Jde o další formu násilí, která se násilné osobě velmi těžko prokazuje. Často se vyskytuje společně s dalšími formami násilí, a to s fyzickým nebo psychickým. Tento jev úzce souvisí s přesvědčením, že „partner má na sex se svojí partnerkou právo“. Tento názor mívají i ženy vůči svým partnerům (Buskotte, 2008).

Ekonomické násilí nebo také finanční násilí je charakteristické tím, že oběť nemá volný přístup k penězům, dostává „příděly“, není jí dovoleno obstarat si vlastní živobytí, anebo v opačném případě je pracující oběť nucena pracovat a celý výdělek odevzdávat násilníkovi. Také se může jednat o neposkytnutí financí na provoz společné domácnosti, na děti, anebo o případy, kdy násilník tají svou ekonomickou situaci. Násilník také často a striktně kontroluje příjmy a výdaje domácnosti, ale nejvíce se zaměřuje na případné nákupy oběti, tedy na kontrolu účtenek. Oběť a násilník často mají společný účet. S ním ovšem může disponovat jen násilník. Oběť je tak úplně finančně závislá na násilníkovi, respektive na tom, kolik peněz jí násilník dá. Většinou to bývají jen velmi malé částky, které často nestačí ani na základní potřeby jedince, natož pak domácnosti. Od násilníka (zde je nutno podotknout, že násilníkem můžeme rozumět i osobu ženy) můžeme často slyšet rady typu „Toto zaměstnání je pod tvou úroveň,“ či „Je to pro tebe podřadná práce“.

Sociální násilí bývá někdy přiřazováno k psychickému násilí, tato forma násilí bývá označována jako další možnost psychického násilí. Je to situace, kdy se násilník snaží svoji oběť různými způsoby izolovat od její rodiny, přátel a kolegů. Věří totiž, že čím méně lidí bude oběť kolem sebe mít, tím více se bude „vázat“ na násilníka – svého partnera a tím také bude pro násilníka snazší udržet vše v tajnosti. Sociální násilí se tedy nejčastěji projevuje různým vydíráním, psychickým zastrahováním, zákazy potkávat se s přáteli a rodinou oběti. Hlavním

cílem násilníka je totiž co nejvíce izolovat oběť od okolí (sociální izolace). Násilník také na oběť vyvíjí nátlak, k čemuž využívá většinou děti anebo jiné blízké osoby oběti.

Emocionální násilí je orientováno na osoby, zvířata a věci, ke kterým má ohrožená osoba citový vztah. Zaměření na osoby se nejčastěji orientuje na nejbližší lidi z okolí ohrožené osoby (děti, rodiče, sourozence apod.). Další možností je pak i zaměření na zvířata, které zahrnuje vyhrožování jejich likvidací nebo i její provedení. Zaměření na věci zahrnuje ničení věcí patřících do osobního vlastnictví ohrožené osoby, či věcí, ke kterým má oběť vztah a představují pro ni nenahraditelnou vzpomínku, např. fotografie, dárky od rodičů, zděděné předměty či památky na předky apod.

K dalším formám domácího násilí můžeme přiřadit např. **spirituální násilí**, při kterém agresor brání oběti vyjadřovat svoje náboženské a spirituální pocity, zakazuje jí navštěvovat náboženské obřady a zesměšňuje víru, tradice a kulturu oběti.

1.5 Příčiny a cykly domácího násilí

O charakteristiku příčin domácího násilí se pokouší řada studií, které mají své teorie. Tato část práce staví pouze na jednofaktorových teoriích. Ač jsou tyto teorie staré zhruba jen 10 let, jsou už v určitém ohledu překonané, daly nicméně základ dalším rozvíjejícím se názorům, které zde budou následně uvedeny ve formě multifaktorových přístupů (Ševčík & Špatenková, 2011).

1.5.1 Jednofaktorové teorie

- **Biologicko-genetické teorie** – tyto teorie vysvětlovaly nebo vysvětlují obecné predispozice k agresivnímu chování. Dnes je ale s odstupem času nutno uznat, že tyto teorie byly už překonány.

- **Psychologická teorie** – zde se setkáváme se silným názorem, že příčina násilí je určena na základě povahových zvláštností (odlišností) násilné osoby.
- **Sociologická teorie** – tuto teorii vnímáme jako domácí násilí produkované mužskou společností, přičemž za zdroj násilí se považuje ze socio-kulturních jevů vznik a uplatňování moci a kontroly společnosti.
- **Feministické přístupy** v domácím násilí poukazují na faktory, jako jsou např. určitá nadřazenost mužů a jejich nedostatek kontroly nad reprodukčním procesem. Podle této teorie jsou to právě tyto okolnosti, které posilují ženskou submisivitu, kdy ženy násilí přijímají jako sociální a biologické dědictví, jenž vede k takovému chování, které právě umožňuje, aby násilí ze strany muže trvalo. Existuje ale řada rodin, kde hodnoty a normy předává a uchovává žena, a proto jsou v životě dětí v rodině dominantní právě ženy.

1.5.2 Multifaktorové přístupy

Jednofaktorové teorie je možné nazvat určitým průkopníkem ve vysvětlování příčin domácího násilí. V současnosti jsou ovšem upřednostňovány multifaktorové přístupy, které spojují zmiňované jednofaktorové přístupy do integrujícího modelu. Nejznámějším z nich je kauzální model D. G. Duttona (2007), který pracuje se **4 rovinami zdrojů a příčin domácího násilí**:

- **Makrosystémová** vnímá příčiny domácího násilí z pohledu nadvlády a dominance mužů. Patriarchální smýšlení se opírá o velmi hluboce zakořeněné přesvědčení, že společnost musí být hierarchicky uspořádána, přičemž vůdcovská role patří muži.
- **Exosystémová** – exosystém představuje širší komunitu lidí, ve které se jedinec pohybuje. Toto okolí zahrnuje formální a neformální sociální struktury, se kterými jedinec přichází do kontaktu a které ovlivňují jeho chování. Exosystémové příčiny zahrnují konkrétní faktory (nezaměstnanost, nedostatek financí, nižší vzdělanostní úroveň), které přispívají k rozvoji domácího násilí a komplikují dané osobě přístup k síti sociálních institucí. Exosystém tak může generovat spouštěče, ale i tlumiče domácího násilí.

- **Mikrosystémová** – mikrosystém představuje samostatnou rodinu. K rizikům plynoucím ze samotné podstaty rodinného spolužití patří privátnost, která komplikuje uplatnění mechanismů sociální kontroly. Taktéž předepsané role, kdy chování jednotlivých členů rodiny je regulováno obecnými předpisy, které se zakládají na jiných principech, jako jsou osobní kompetence a zájmy jednotlivých členů rodiny. Dalším rizikem je existence neformálního práva rodiny a skutečnost, že se partneři velmi dobře znají a vzájemně dokážou odhadnout reakce a způsoby chování ve stresových i krizových situacích. Stručně řečeno vědí, co si mohou dovolit.
- **Ontogenetická** – v rámci této roviny se hledají příčiny domácího násilí v individuálních charakteristikách jak osoby násilné, tak i ohrožené. Zkoumá jejich vzájemné interakce a připomíná tak původní psychologické teorie domácího násilí. Ontogenetické teorie předpokládají specifický vývoj, kdy se násilnická osoba pravděpodobně naučila řešit stresující a rizikové situace agresivním způsobem. Přímý kontakt s násilím v dětství je rizikovým faktorem pro rozvoj násilného chování v dospělosti.

1.5.3 Cyklus domácího násilí

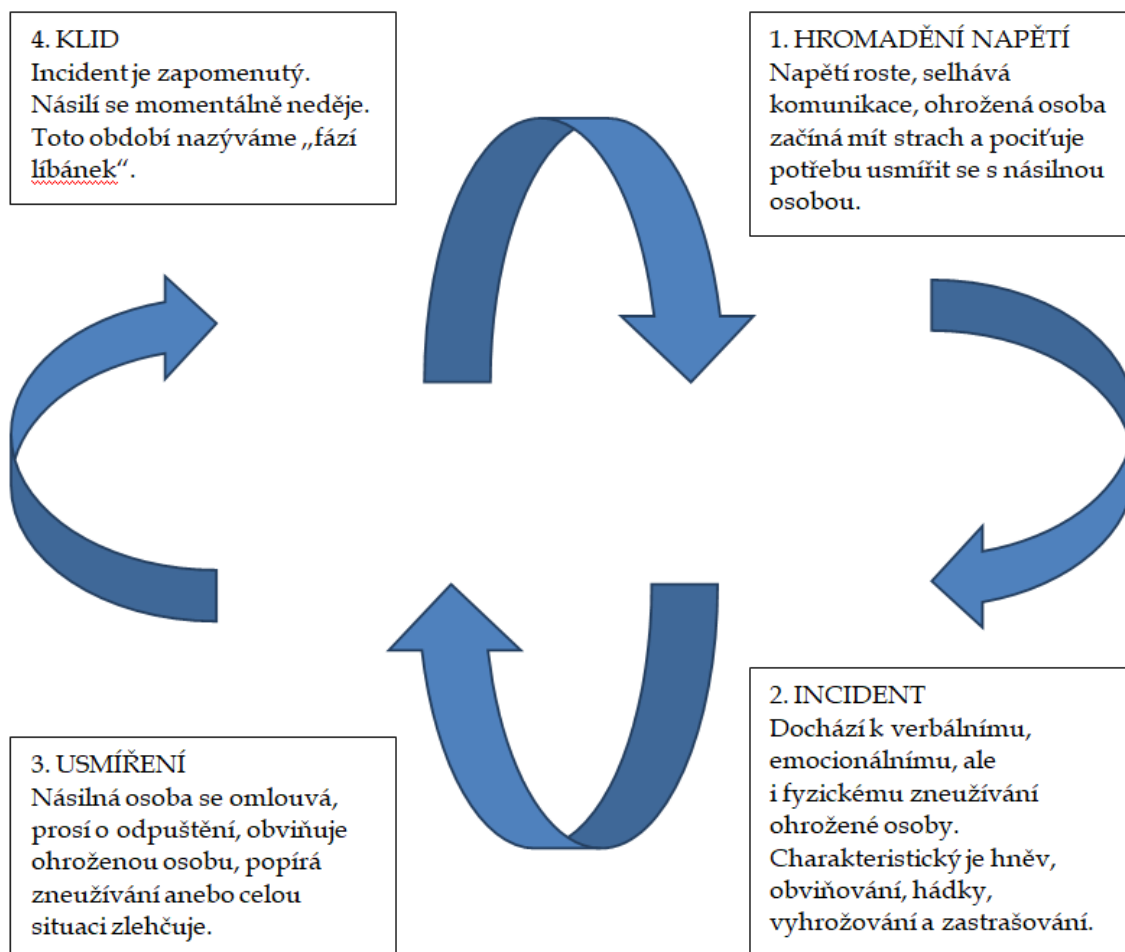
I když se domácí násilí může jevit jako nepředvídatelné, má ve skutečnosti typický vzorec, tzv. cyklus. Jako první ho popsala Lenore Walkerová (1979). Původně se věnovala pouze ženám jako obětem, později ale připustila, že oběťmi domácího násilí mohou být i muži. Pochopení tohoto cyklu nám umožňuje vidět kontext a dynamiku domácího násilí. Tento model lze díky jeho „univerzálnosti“ považovat za dokonalý, jelikož je v něm možné prvky jednotlivých fází identifikovat i u jiných typů vztahů, jako je například mezigenerační nebo transgenerační soužití.

Lenore Walkerová identifikovala 4 fáze domácího násilí s různou délkou a časovým intervalem trvání, který se při opakování cyklu zkracuje. Tento cyklus je zachycen na obrázku č. 1 níže. Pro každou fázi je charakteristické určité chování

násilné osoby. Podle Walkerové (1979) fyzickému násilí zpravidla předchází násilí emocionální a psychické.

Fáze v rámci cyklu domácího násilí jsou podle autorů Ševčíka a Špatenkové (2011) následující:

1. **Fáze napětí** - v této fázi dochází k „houstnutí“ atmosféry. Komunikace mezi partnery je zlá, násilná osoba je nespokojená, podrážděná, všechno neustále kritizuje a podceňuje. Zpočátku jde o pasivní agresi, může se objevit i křik a nadávky. Když ohrožená osoba cítí strach, snaží se předejít agresivnímu výbuchu násilníka, a proto se pokouší mu ve všem vyhovět. Zároveň trpí pocitem viny, že neudělala dost pro zamezení vzniku napětí. V reálu se ale zamezení vzniku napětí nemůže podařit, v dalších fázích totiž dochází k propuknutí násilí v plné míře.
2. **Fáze násilí** - už z názvu je zřejmé, že v této fázi dochází k propuknutí násilí v plné míře. Kromě emocionálního a psychického týraní dochází i k násilí fyzickému. Násilník zastrašuje, rozbíjí věci, snaží se získat moc a kontrolu nad druhým a úplně ho ovládnout. Může jít i o několikahodinové tyranizování. Oběť zažívá intenzivní pocity strachu, bezmoci, úzkosti a zoufalství. Když násilník zjišťuje, že jeho chování už má časem na oběť minimální anebo žádné sociální důsledky, pak v této fázi přitvrzuje. Není neobvyklé kruté fyzické násilí.



Obrázek 1: Cyklus domácího násilí [Zdroj: Ševčík & Špatenková, 2011]

3. **Fáze usmíření** – násilník si uvědomuje, že by oběť mohla chtít vztah s ním ukončit, ale nechce nad ní ztratit moc a kontrolu. Pak liže o ni nechce přijít, mění svou strategii, ospravedlňuje se, že už se nic takového nebude opakovat a že se změní. V této fázi násilník předstírá lítost, lásku a smutek. Objekt násilí domnělé náklonnosti podlehne. Pokud toto u oběti násilí nezabere, následují výhrůžky sebepoškozováním, sebevraždou, případně násilník „hází vinu“ za svoje výbuchy na oběť, zpochybňuje její interpretaci incidentu anebo její důvěryhodnost. Při opakování daného cyklu domácího násilí může být ohrožená osoba z dlouhodobého násilí vyčerpaná a unavená. Někdy tyto oběti samy sebe přesvědčují a věří, že se situace přece jenlepší. Snaží se udělat vše pro to, aby to ve vztahu opět fungovalo, často se násilníkovi ve všem snaží

vyjít vstříc. Po čase se však ukáže, že to bylo chybné rozhodnutí založené na popírání a minimalizování situace.

4. **Fáze pokoje** – někdy se spojuje s fází usmíření. Jde o období, kdy je ve vztahu relativní klid bez výrazných incidentů. Násilník dokonce může plnit některé ze svých slibů, přičemž oběť doufá, že násilí je zažehnáno. Problémy však stále přetrvávají a postupně „prorostou“ opět do fáze napětí.

Celý cyklus se opakuje, dokud není nějakým způsobem přerušen. Může se opakovat mnohokrát a trvat hodiny, týdny, měsíce, ale i roky.

1.6 Následky domácího násilí

1.6.1 Následky domácího násilí u dospělých obětí

Když se řekne domov, každý – ať malé dítě nebo starší člověk – si navodí pocit bezpečí a klidu. Bezpečí a klid potřebuje každý z nás. Jak se ale žije lidem, kteří tuto možnost nemají? Musí být v neustálé pohotovosti a permanentním napětí bez chvilky duševního oddechu, protože každou chvíli čekají na tragédii. Žijí pod tak silným psychickým tlakem, že prakticky vždy tyto stavy vedou k různým psychosomatickým problémům, jako jsou například bolesti hlavy, zažívací či kardiovaskulární problémy. V takovýchto případech je organismus celkově velmi náchylný k různým druhům onemocnění.

V případech fyzických útoků takového rozsahu, kdy je nutné oběti poskytnout lékařské ošetření, se však mnohé z obětí rozhodnou před lékařem „upravit“ původ svých zranění. Vymýšlí si různé příběhy o tom, jak spadly nebo se uhodily. V takových situacích je těžké oběti pomoci, někdy dokonce ani sám lékař nepostřehne, že jde o oběť domácího násilí. V řadě případů to ale ani rozpoznat nelze; zde je pak nutno zdůraznit, že je opravdu velmi obtížné podat oběti pomocnou ruku.

V případech, kde nejsou viditelné stopy zranění, je rozpoznání týrání ještě obtížnější. Je-li zde obětí muž, je situace o to horší, že mnozí muži nejsou ochotni o jakémkoliv druhu týrání hovořit vůbec.

Takovéto oběti pak vykazují řadu posttraumatických stresových poruch, jako je například znovuprožívání traumatických zážitků, poruchy příjmu potravy a spánku, úzkost, strach, deprese, pocit viny, strachu; nejdůležitějším aspektem je pak izolovanost od jakékoliv sociální opory, kde by byla možnost určitých typů náprav. Týrané osoby jsou často přecitlivělé, nervózní, vyhýbají se konfrontacím, především s nadřízenou osobou, těžce v takových případech sdělují vlastní názor, raději se snaží vyhovět za každou cenu.

Naučená bezmocnost je mnohokrát typickou reakcí obětí domácího násilí, a to proto, že se oběti snaží přežít, místo aby svou situaci řešily. Když přichází období naprosté bezvýchodnosti, oběť často volí strategii, kterou by bylo možné nazvat „strategií sebezničení“: alkohol, nadměrné užívání léků, drogy, ale i pokusy o sebevraždu.

Touto krátkodobou pomocí si sice člověk na chvílku uleví, pak se však tyto náhražky klidu stávají součástí jeho života a stává se na nich závislý.

V takových případech oběť paradoxně vůbec nepůsobí věrohodně a agresor má v případě konfrontace s třetím subjektem veliký argument „Podívejte se, jak on/ona pije! A pak že já jsem agresor!“

Ženy, ale i muži, kteří se pravidelně setkávají s násilím v jakékoliv formě, jsou velmi vyčerpaní a unavení. Nemají chuť žít, a už vůbec nemají energii na to, aby se dokázali postarat o změnu ve svém životě. V případě žen, kde to naše společnost stále ještě očekává, jde o neschopnost postarat se o pohodový chod domácnosti včetně veškerého zabezpečení dětí.

Nejen v případě žen se můžeme ptát: „Proč se nebrání? Proč neútočí?“ Vysvětlení se zdá být složité a pro člověka žijícího v bezproblémovém vztahu nepochopitelné. Jak uvádí autorka Andrea Buskotte (2008), pokud se oběť nachází

v situaci, kdy ani protiútok, ani útek ve své podstatě není možný, nebo je ze situace zřejmé, že by to zcela „k ničemu nebylo“ (oběť si prostě odchod nemůže dovolit ať už ze sociálních důvodů, nebo kvůli strachu o děti), pak sebeobranný systém člověka vlastně sám zkolabuje, protože je přetížený.

1.6.2 Následky domácího násilí u dětí

Přiznáme-li snad přece oběti alespoň hypotetickou možnost se bránit a ovlivnit svůj vlastní osud, bez jakékoliv možnosti sebeobrany nadále zůstávají děti. Podle autorek Hudecové a Brozmanové Gregorové (2009) důsledky domácího násilí zanechávají největší stopy právě na nich a samozřejmě i na dalších členech rodiny. Postoj dětí je ale takový, že týranou matku se snaží chránit, zatímco otce obvykle odmítají, protože v nich vyvolává strach.

U chlapců však může dojít ke ztotožnění s násilným chováním otce a v budoucnu se takové chování může projevit. Je zde pak předpoklad budoucí delikvence a kriminality v období dospělosti vyšší až o 40 %. Přitom stačí, aby děti byly svědky týrání matky, nemusí být samy týrané. Násilí se tak může stát naučeným.

V případě žen bývá příčinná souvislost obdobná – pokud dívka jako dítě vidí a slyší nevhodné chování, výčitky, scény nebo i fyzické násilí na otci nebo partnerovi matky, obvykle bude mít tendence se chovat ve svém budoucím vztahu velmi podobně. Násilí se tak přenáší na další generaci.

Pro děti je důležité, aby cítily důvěru vůči osobám, se kterými jsou v každodenním kontaktu, aby pocítily pocit bezpečí, aby se naučily zvládat nepředvídatelné situace, a hlavně aby našly sílu v situacích, kdy je přemůže pocit bezmoci. Pokud dítě prožívalo své dětství v rodinném prostředí, kde vládli nepokoj či nepřátelská atmosféra, má tendenci vnímat i své okolí, ale vlastně celý svět jako nepřátelský a nebezpečný. Z tohoto důvodu je důležitý pohled dítěte na vlastní budoucnost, dítě potřebuje naději, motivaci a strategii právě proto, aby se v celém svém životě neuchylovalo k obranným či útočným strategiím.

Pokud bychom se podívali na svět očima dítěte, které ve své rodině zažívá anebo zažilo násilí, určitě bychom se nevyhnuli pojmu šok, resp. trauma. Trauma je podle Klineové a Levina (2014) „*tou nejvzpomínanější, nejvíce popíranou a nejméně pochopenou a léčenou příčinou lidského utrpení*“.

1.6.3 Trauma

Trauma nastane, když člověka nečekaně zasáhne taková situace, která ochromí jeho ochranné mechanismy a kvůli které se cítí zoufalý a bezmocný. Trauma je protikladem síly. Náchylnost k traumatu se liší v závislosti na věku a předcházející traumatizující zkušenosti. Na dospělého nebo na starší dítě nemá běžná situace takový vliv jako na mladší dítě. Trauma nespočívá v samotné události, ale v nervovém systému. Náš mozek je nastavený na zabezpečení přežití. Když nastane situace, ve které očekáváme podporu ze strany našeho těla, zjistíme, že i přes dospělý věk a velikost se nemůžeme hýbat. Ženy takový pocit znají například z případů znásilnění. Jsme totiž biologicky naprogramováni tak, aby naše tělo znehybnělo, přestože útek by byl možný, my ho však v danou chvíli vnímáme jako nepředstavitelný.

Děti, které zažily trauma v průběhu svého dětství, v sobě nosí zátěž v podobě celoživotního zápasu a nemusí se jednat jen o násilí, protože i celá řada obyčejných událostí může na dětech zanechat dlouhodobé následky. Mezi nejběžnější příčiny traumatických reakcí u dětí patří nehody, lékařské a chirurgické zákroky, ztráta blízké osoby, ale právě i rodinné násilí, hrubé a hlasité zvuky při hádkách rodičů, týraní jednoho z rodičů apod. Nejčastější a nejničivější příčiny traumatu nacházíme v rodině samotné.

1.6.4 Syndrom týrané osoby

Můžeme tedy konstatovat, že v případě domácího násilí dochází nezřídka k tzv. mnohonásobným obětem. Mnohonásobné oběti domácího násilí je opakovaně psychicky, fyzicky nebo sexuálně ubližováno osobou, které původně

důvěřovala natolik, že s ní navázala pevný partnerský vztah, popř. je pojí vztah příbuzenský.

Jak již bylo uvedeno, jakékoliv domácí násilí má vždy devastující účinky na psychický i fyzický stav ohrožené osoby. Když se domácí násilí opakuje, dlouhodobé násilné akty vyvolávají u ohrožené osoby rozvoj tzv. syndromu týrané osoby (battered person syndrome), resp. syndromu týraného partnera (battered spouse syndrome). Poprvé tento syndrom popsala již zmiňovaná autorka Lenore Walkerová (1979), která ale původně hovořila o syndromu týrané ženy (battered woman syndrome). Postupem času se však odborníci shodli, že oběťmi domácího násilí jsou nejen ženy, čímž došlo ke změně tohoto pojmu na syndrom týrané osoby všeobecně.

Z výše uvedeného vyplývá, že **syndrom týrané osoby** je soubor specifických charakteristik a důsledků zneužívání, které vedou k snížení schopnosti jedince efektivně reagovat na násilí. Tento syndrom se skládá z mnoha **projevů**, které již byly výše uvedeny. Podle Ševčíka a Špatenkové (2011) je možné tyto projevy stručně zrekapitulovat následovně:

- **Symptomy posttraumatické stresové poruchy** – u týraných osob se kvůli traumatickým účinkům domácího násilí vyvíjejí různé symptomy posttraumatické stresové poruchy. Jsou jimi znovuprožívání traumatických situací v podobě útoků ohrožujících zdraví a život. Častokrát jsou tyto oběti emocionálně úplně vyčerpané. Násilí u nich vyvolávalo úzkost, deprese, strach a pocity viny, které jsou podobné účinkům tzv. vymývání mozku (brainwashingu), kdy je daný člověk izolován od jakékoliv sociální opory. Paradoxně je pak násilná osoba jediným člověkem, která o ohroženou osobu projevuje zájem anebo se k ní občas chová laskavě.
- **Naučená bezmocnost** – pokud při opakovaných neúspěšných pokusech odejít nebo získat pomoc selhal systém, pak se u ohrožené osoby vyvíjí stav naučené bezmocnosti. Oběť je pasivní a v dané situaci se snaží jen přežít, a ne situaci řešit, což souvisí se sníženým sebevědomím. Násilník podsouvá oběti

argumenty jako „provokuješ mě“, „zasloužíš si to“, „nechtěl jsem, ale musel jsem“ apod., což má devastující dopady na její sebeúctu a oběť ztrácí respekt sama k sobě. Všeobecné je známé, že u ohrožené osoby je nejdůležitější reakce na první incident násilí. Když oběť hned zpočátku reaguje aktivně, je velmi pravděpodobné, že násilníka zastaví. Pokud však čeká na svoji reakci do poslední chvíle, může se stát, že v zoufalství zareaguje na agresora velmi impulzivně.

- **Sebezničující zvládací strategie** – když má ohrožená osoba za sebou velké množství neúspěšných pokusů o ukončení násilí ze strany násilníka, může získat dojem, že už nemá jinou šanci zůstat ve vztahu za daných podmínek a jen se snaží přežít. Aby pro ni byla tato krutá realita únosnější, volí často mechanismy, které už byly v této práci dříve popsány, jako jsou alkohol, drogy, pokus o sebevraždu apod. Sebezničující reakce se vyskytují hlavně při dlouhotrvajícím týraní a mají podobu:
 - **Popírání viny útočníka** – týraná osoba ospravedlňuje chování násilníka a připisuje jeho konání mimořádným okolnostem (ztrátě zaměstnaní, chorobě, alkoholu) nebo se sama cítí zodpovědná za celou situaci.
 - **Minimalizace násilí** – souvisí s manipulováním reality. Oběť situaci raději zlehčuje, což jí pomáhá redukovat strach z budoucího vývoje podobných násilných situací.
 - **Bagatelizace následků** – týraná osoba minimalizuje skutečné následky násilí, zlehčuje intenzitu a nebezpečí útoků a nevnímá vážnost celé situace.
 - **Popírání viktimizace** – týrané osoby popírají fakt, že jsou zneužívány a týrány, a svoje zranění nebo i psychické starosti vysvětlují nepravými důvody.
 - **Odmítání možnosti pomoci** – když tyto ohrožené osoby nevidí východisko ze svých problémů, nepřijímají ani nabízenou pomoc. Vnímají ji jako nepoužitelnou a raději se vrací zpět k násilné osobě. Odmítají se rozvést nebo odejít.

2 Domácí násilí páchané na mužích

S určitou mírou sebekritiky si jako celá společnost musíme přiznat, že aktuálně není v popředí zájmu takový typ domácího násilí, kde je obětí muž. Jedinou mediálně známou výjimkou je soudní proces mezi americkým hercem Johnnym Deppem a jeho někdejší partnerkou Amber Heard. Spor došel tak daleko, že Amber Heard v deníku Washington Post popsala násilí ze strany svého ex-manžela, načež se ukázalo, že článek obsahoval pomlouvačné a nepravdivé výroky, které měly cíleně ublížit Johnnymu Deppovi. Advokátka Johnnyho Deppa Camille Vasquez obvinila Heard z podání falešného svědectví za to, že křivě nařkla Deppa ze zneužívání. Právníčka sdělila, že Amber Heard fingovala svá zranění a snažila se na ně upozornit tisk s cílem udělat ze sebe oběť. Dále uvedla, že to, co se dělo v domácnosti páru za zavřenými dveřmi, byl přesně opačně, než tvrdila Heard. Porota rozhodla v Deppův prospěch (Heyfomo.cz, 28. 5. 2022).

Společnost jako by měla hluboce zakódováno, že se muž nemůže stát obětí domácího násilí, a pokud by se jí snad stal, je to slaboch (jak je dobře ilustrováno v klasickém českém filmu: „... říkám, jestli si ten fotbal neprosadíš, tak jsi u mě mrtvej muž!“ – Ecce homo Homolka, 1969). Ve stručnosti řečeno, muž je silnější, a proto se může všem ubránit. To však samozřejmě není pravda – ne všichni muži jsou fyzicky zdatnější než jejich ženy, případně je pro ně nepřipustné se dohadovat či hádat, natož pak napadnout fyzicky ženu, byť by to bylo v sebeobraně. Je na místě dodat, že k psychickému a emocionálnímu násilí není třeba fyzické síly a často tomu tak ani není. Násilí vůči mužům ze strany žen je velmi těžko prokazatelné a viditelné, protože ženy ve většině případů užívají směrem k partnerovi psychického a emocionálního násilí. Ženy svému partnerovi hrubě nadávají a zesměšňují ho, což u něj postupně vede ke ztrátě přátel, ale třeba i práce. Takové očerňování ze strany ženy může vést až k trestnímu stíhání muže, například za sexuální zneužívání dětí, fyzické týraní apod.

Podle článku Petra Kozelky (Novinky.cz, 5. 9. 2017) jsou dokonce na internetu skupiny, kde si ženy navzájem radí, jak obvinít manžely ze sexuálních útoků na děti. Podle předem daného scénáře ženy nejdou hned na policii, ale začnou nejdříve obcházet nejrůznější neziskové organizace. Poté následuje návštěva Orgánu sociálně-právní ochrany dítěte (OSPOD). Na všech těchto místech ženy svědčí o údajném násilí ze strany manžela. Sociální pracovníce, které se s takovými případy setkaly, říkají, že až 60 % stěžovatelek o podobných případech lže. Mezi tím má ale partner – muž už zničený život.

Další skutečností, která komplikuje odhalení násilí vůči mužům je to, že muži zřídka vyhledávají pomoc, neboť se za svojí situaci stydí. Jasným důvodem k tomu je právě ono výše uvedené přesvědčení společnosti, že muž musí být silný, odvážný, a rozhodně není možné, aby podlehl násilí ze strany ženy. Domácím násilím jsou tak ohroženi muži, kteří jsou neagresivní, pasivní a podřizující se.

2.1 Vývoj vnímání násilí na mužích

V jedné z předchozích kapitol o příčinách a cyklech domácího násilí jsme vzpomenuli autorku Lenore Walkerovou, která se původně věnovala ženám jako obětem, nicméně později připustila, že oběťmi domácího násilí mohou být i muži. Tento moment bychom mohli brát jako vznik mužského domácího násilí – ne snad že by se samotné domácí násilí poprvé objevilo až koncem 70. let 20. století, ale v tom smyslu, že se o něm začíná hovořit a psát. Do té doby byla ve společnosti za oběť domácího násilí považována vždy pouze žena.

Všeobecný názor společnosti byl ovlivněn i procedurou kompetentních orgánů, které problematiku vyšetřovaly. Pro řešení domácího násilí, tedy i pro pomoc jeho obětem, byl volen postup směřovaný k určité skupině, přičemž můžeme konstatovat, že muži byli v této skupině úplně opomenuti. Vyšetřovatelské normy byly od základů pevně nastaveny tak, že obětí je žena a pachatelem je muž. Muž a žena svojí roli vnímají odlišně, proto i samotné násilí

je pácháno odlišným způsobem. Muž zde ale byl vždy ten, kdo je určen za pachatele domácího násilí, už jen proto, že je muž.

I když Leonore Walkerová později připustila, že oběťmi domácího násilí mohou být i muži, k opravdovému zvratu vnímání této problematiky dochází až začátkem 21. století, kdy už role muže a ženy nejsou tak striktně dány a obětí domácího násilí tak může být i muž.

Významný krok vpřed v této problematice představovala pilotní studie německého týmu tří výzkumných partnerů R. Pucherta, H.-J. Lenze a H. Puheho s názvem „Násilí na mužích. Zkušenosti německých mužů s interpersonálním násilím“ (Bundesministerium für Familie, Senioren, Frauen und Jugend, 2004), zaměřená na fyzické, sexuální a psychické ohrožování a útoky na muže. Na základě výsledků získaných z výzkumu vzorku 196 mužů ve věku 18–86 let tým dospěl k tomu, že každý čtvrtý muž byl minimálně jednou týdně vystaven fyzickému napadení ze strany své partnerky. Každý dvacátý pak následkem domácího násilí alespoň jednou utrpěl zranění, stejný poměr zkoumaných mužů měl v podobné situaci velký strach z vážného nebo život ohrožujícího zranění. Zatímco přibližně polovina z dotázaných uvedla, že se nikdy fyzicky nebránili napadení ze strany ženy, ani jeden z mužů se v souvislosti s násilím ze strany své partnerky neobrátil na policii. Častěji se muži v daném místě a čase (v Německu do r. 2004) setkávali s psychickým násilím, především s žárlivostí a sociální kontrolou, bránění v kontaktu s ostatními lidmi, narušováním soukromí a listovního tajemství atp. Výzkum dokonce vykresluje přímou souvislost mezi kontrolou sociální aktivity muže ženou a pravděpodobností výskytu fyzického napadení partnera ze strany partnerky. Výskyt sexuálního násilí muži v tehdejší době téměř neuváděli, podle autorů pravděpodobně pro vysokou citlivost tématu a subjektivní obtížnosti jeho popisu pro výzkumníky i zkoumané. Téma sexuálního násilí bylo v tehdejší Německu vztahováno víceméně pouze na ženy (a to i v definici trestného činu znásilnění v německé legislativě), pro muže existoval jako možný útočník v tomto směru pouze homosexuální muž.

Jak vyplynulo z výše uvedené německé pilotní studie, tuto oblast výzkumu omezovaly tři faktory:

1. akceptace mýtu, že ženy nejsou schopné ublížit,
2. neschopnost výzkumníků ptát se na sexuální agresivní chování žen, (pravděpodobně kvůli představě, že ženy nejsou sexuálně agresivní),
3. existence „dvojích standardů“ pro mužské a ženské násilí.

Všeobecně lze konstatovat, že ženy jako pachatelky domácího násilí jsou nezanedbatelným fenoménem domácího násilí, který by si v naší společnosti zasloužil větší pozornost.

2.2 Faktory ovlivňující domácí násilí na mužích

Z výše popsaného vyplývá, že samotná specifikace domácího násilí na mužích má širší spektrum faktorů, které jej ovlivňují, jelikož existuje množství okolností, jež mají souvislost s agresí, avšak pouze některé vyvolávají okamžitou reakci. Žádná agresivní reakce není přímou odpovědí na podnět. Podnět vyvolávají určité vnitřní procesy, které mohou následně vyvolat vnější reakci, např. verbální nebo fyzický projev. Mezi takové „provokující“ podněty, které působí na vnitřní stav, patří frustrace, bolest, nespravedlivost, ohrožení. Důležité je upozornit na to, že vyvolání podnětů k určité reakci nemusí být vždy propojeno s vnitřním rozpoložením jedince. Na agresivní reakci mají svůj podíl i jiné faktory než určení toho, jestli je jedinec rozzlobený či v klidu, a totiž:

- **Ohrožení** – Přírozenou reakcí na ohrožení života, bolest nebo zranění způsobené jiným člověkem je obrana, která může mít aktivní podobu, tedy útok. Nemusí se však jednat jen o ohrožení života. Újma může mít i formu psychologických nebo společenských následků, a i takováto hrozba může vyvolat agresivní odezvy. Podle Ladislava Lovaše (2010) fyzicky nebo verbálně napadený člověk většinou automaticky reaguje protiútokem. Autor ovšem poukazuje na tu zvláštnost, že reakce na útok není hodnocena negativně, není vlastně považována za agresi.

- **Frustrace** – Vztah frustrace a agrese je diskutován už několik desetiletí, což potvrzuje i tuto teorii. Původní hypotézy byly časem upraveny tak, že agrese je jen jednou z možných odpovědí na frustraci, stejně jako že příčinou agrese nemusí být jen frustrace. Frustraci definujeme jako „stav zklamání“, zablokování nebo zaměření na dosažení cíle (Hartl & Hartlová, 2004). Podle Dilla a Andersona (1995, in Lovaš, 2010) agrese vyvolaná frustrací může být nasměrována nejen na osobu, která frustraci vyvolala, ať už záměrně či nikoliv, ale i na jinou osobu, která nemá se vznikem frustrace nic společného.
- **Nespravedlivost** – Prožívání, hodnocení spravedlnosti a nespravedlnosti je velmi subjektivní. Jedinec má určitá kritéria a subjektivní pohled na situaci, na základě kterých je zhodnotí a vytvoří si osobní stanovisko. Pocit křivdy může vyvolat agresivní chování zaměřené na osobu, která je považována za zdroj problémů, podobně jako při frustraci. Je mnoho sociálních situací, kdy jedinec může získat pocit křivdy, když nedostává to, co si podle svého přesvědčení dostatečně zasloužil.

2.3 Muži jako osoby ohrožené domácím násilím

Toto kdysi společenské tabu se v současnosti více dostává do povědomí společnosti a také mu je věnováno více studií. Všechny doposud realizované výzkumy potvrzují, že muži mají statisticky menší pravděpodobnost, že se stanou obětí domácího násilí. Pokud se muž stane obětí domácího násilí, stává se to především v partnerských vztazích. Ve srovnání s domácím násilím páchaným na ženách, mužům málokdy hrozí fyzické zranění. Při vyvozování závěrů o mužských obětech musíme být velmi opatrní. Podobně to platí i pro situace, kdy ženy ne ve všech případech čestně hlásí případy domácího násilí. Je tedy možné říci, že ani ženy ani muži nejsou vždy obětí domácího násilí. Dle autorů Ševčíka a Špatenkové (2011) muži mohou být:

- **Skutečné oběti domácího násilí** – tito muži potřebují oporu a pomoc. Je potřeba k nim přistupovat citlivě a blízce, jelikož zažívají těžké emoční ztráty

a často i psychická traumata. Také kvalita jejich otcovství vůči dětem je poškozená. Tito muži málokdy a velmi neochotně vyhledávají odbornou pomoc, i když je jejich šance vyřešit daný problém vlastními silami velmi malá a s velkými negativními dopady. V důsledku domácího násilí muži mohou zažívat strach z násilí jako takového, strach ze ztráty domova, negativní emoce, snížení sebevědomí, bezmocnost, problémy v realizaci otcovské role a dopady na další partnerské či přátelské vztahy. Je ale množství důvodů, proč tito muži od svých partnerek neodejdou, a totiž:

- nejsou dostatečně finančně zajištěni,
 - milují svoji partnerku a věří, že se změní,
 - cítí povinnost zůstat,
 - nechtějí přijít o kontakt se svými dětmi,
 - nemají kam jít,
 - obávají se pomsty ze strany partnerky,
 - nechtějí nechat svoji partnerku samotnou apod.
- **Aktéři recipročního násilí** – když se jedná o vzájemné násilí, může se zdát nejjednodušší označit oba partnery za násilníky nebo hovořit o vzájemném zneužívání. Avšak není to tak jednoduché. Podle mnohých výzkumů byli takoví muži v konečném pohledu označeni za násilníky a ženy byly jen těmi, které se v takovýchto vztazích bránily prosazováním své moci a odmítly akceptovat jejich snahu o manipulaci a dominanci ve vztahu. Každá ze zainteresovaných stran může prezentovat svoji zkušenost jako napadení jinou osobou, resp. dokonce jako vzájemné násilí. Pro agresora to může být i způsob, jak ospravedlnit své chování, avšak pro pracovníky v pomáhajících profesích je pojem vzájemné násilí nepřijatelný. Jak bylo popsáno hned v úvodní kapitole charakterizující domácí násilí, není možné domácí násilí zaměňovat s partnerskou hádkou či „manželskou rozepří“.
- **Vydávají se za oběť** – některé násilné osoby se mohou z různých důvodů vydávat za oběť domácího násilí, přičemž mohou být v této strategii velmi zběhlé.

2.4 Aktéři domácího násilí na mužích

Samotného domácího násilí na mužích se dopouštějí dvě skupiny pachatelů. První skupinou jsou manželky či partnerky, není zde vyloučen ani partner stejného pohlaví. Druhou skupinu tvoří potomci a příbuzní, tím jsou myšleny děti, vnoučata nebo pravnoučata. Nastávají i situace, kdy zástupce jedné skupiny kooperuje v domácím násilí páchaném na muži se členem skupiny druhé.

Pokud statisticky porovnáme počet pachatelů trestné činnosti, jsou výrazně ve prospěch mužů. Poměr odsouzených mužů k ženám se v posledních letech pohybuje mezi 6:1 a 7:1 (Český statistický úřad, 2023). Všeobecný názor na to, proč je ženská kriminalita podstatně nižší než ta mužská, se skládá ze dvou základních přístupů:

- a) „ženy se chovají podstatně méně kriminálně veřejně i v soukromí“,
- b) „ženy se chovají podstatně méně kriminálně veřejně, avšak v soukromí dosahují úrovně mužů, tam však nejsou stejnou měrou kriminalizovány“ (Urbanová et al., 2004).

V případech domácího násilí převládá hlavně druhý přístup. Ženy se od mužů odlišují způsobem svého páchaní. V první řadě se vyhýbají fyzickému násilí, přičemž preferují psychický tlak, protože ho není možné vyzorovat na první pohled. Případ ekonomického a psychického násilí se ze strany žen ničím neodlišuje od charakteristických znaků u jednotlivých forem domácího násilí popsanych v této práci v podkapitole 2.3 Druhy domácího násilí. Nevybočuje ze standardního vzorce chování, ale každá pachatelka si je vědoma svého počínání, přičemž nemá přímý úmysl poškozovat svou oběť. Fyzické násilí ve vztahu není neznámé ani ženám. Útoky jsou na partnerech vykonávány v intervalech kratších, než tomu bývá v případě mužů. Agrese ženy bývá vyvolaná poruchou osobnosti, ona sama však neumí posoudit, do jaké míry je schopná si uvědomit své chování. To už je na posouzení specializovaných odborníků. Agresorka se stává emočně

nestabilní, přičemž její návaly agrese nemají žádný základ v realitě, celou věc má jen ve svých představách. Co do věkového rozvrstvení žen páchajících domácí násilí se utvrdil názor, že výskyt násilí se projevoval u žen střední a vyšší věkové kategorie. Bylo to připisováno jejich sexuální aktivitě. Na rozdíl od mužů se u žen s nedostatkem sexuálního uspokojení zvyšuje míra agresivního chování. Existuje tak teorie souvislosti mezi agresivním chováním a počtem milostných aktů, v současné době však tato teorie není uznávána. Dnešní emancipovaná žena se dokáže vyrovnat mužům nejen profesionálně, ale i způsobem chování. Podle článku na serveru www.blesk.cz (2006) „moderní mladá žena dokáže stejně dobře udeřit, kopnout a slovně napadat jako její partner“. V rámci týrání ze strany partnera nebo manžela/manželky je třeba upustit od stereotypního vnímání fyzického násilí, že pachatelem je vždy potencionálně silnější muž. S určitostí je možné prohlásit, že v povědomí společnosti se nachází pouze fyzické násilí, které nás napadne jako první. Méně se o tomto typu násilí hovoří, ale existují kontaktní linky nabízející relevantní pomoc, jako je například Liga otevřených mužů, Bílý kruh bezpečí, Linka pomoci obětem kriminality a domácího násilí – nonstop, Krizové centrum RIAPS nebo Senior telefon.

Otázkou je také, kde se tyto případy evidují. Není jich nezanedbatelné množství – odborníci odhadují, že je jich podstatně více než uvádějí statistiky. Muži mají problém vyhledat odbornou pomoc, což souvisí s tím, že se stydí za svoji pro ně potupnou roli více než ženy. Je logické, že v případě mužů se méně často jedná o fyzické násilí, i když se k němu některé ženy, tedy pokud je jejich partner dostatečně zmanipulovaný a neschopný se bránit, uchylují. Běžnější je psychický teror – urážky, ponižování, vydírání a jiné. Psychologové se shodují v tom, že u žen, ale ani u mužů, kteří svůj protějšek týrají, nejde v první řadě o potřebu násilí a agresivity. Zdrojem takového chování je nejdříve nutkavý pocit vlastnit a mít kontrolu. Ve velké míře, hlavně u žen, potom nastupuje jako motiv „nenasytnost vztahu“. Paradoxní je, že motivem ženy může být žárlivost na partnerův úspěch, který se snaží kompenzovat svoji dominanci v domácím

prostředí, ale naopak i nespokojenost s tím, že partner je méně úspěšný než ona. Ze zkušeností odborníků také vyplývá, že v mnohých případech se „ženy tyranky“ rekrutují ze skupiny, která sama vyrostla v patologickém rodinném prostředí, a jejich potřeba se prosadit a získat osvědčenou dominanci se projevuje právě snahou úplně ovládnout a podmanit si partnera použitím jakýchkoliv praktik. Není to však pravidlem, týrání partnera se mohou dopouštět i ty ženy, které v minulosti žily vcelku bez problémů, ale z různých důvodů nedokážou zvládat normální partnerské problémy. Projevy týrání ve směru od ženy k muži jsou nejběžněji uštěpačné shazující poznámky typu „jsi neschopný“, „nic jsi nedokázal“, „jsi ubožák“ atd. K tomu často patří i porovnávání s jinými muži. Další variantou čili součástí týrání mužů ze strany ženy, je odmítání, nebo naopak vyžadování sexu doprovázené zesměšňováním mužovy potence a jeho sexuálních schopností. K ženskému násilí patří také finanční a potravinový teror: žena si přisvojí právo rozhodovat a nakládat se všemi finančními prostředky, rozhoduje o nákupech a odmítá partnerovi poskytnout stravu. Při tom všem může dojít i ke skutečnému fyzickému násilí, většinou se jedná o lehké fyzické útoky (šfouchance, bouchání), ze kterých jsou menší rány. Týrání od partnerky si někteří muži nechávají líbit, i když si jsou vědomi své fyzické převahy. Mají ale zábrany ji použít, hlavně ze strachu, aby jí neublížili, čehož žena dokáže patřičně zneužít. Co se týká psychického ponižování, ženy díky své emocionální citlivosti dokáží u muže lehčeji najít citlivá místa znejistit ho, zmanipulovat a pak dále využívat jeho zranitelnosti. Muž, který má tendenci vyhýbat se problémům, zpočátku ustupuje, potom je ale už pozdě vydobýt si zpět svou jakoukoliv důstojnost (Najmama.sk, 2010a). Mnoho mužů v případech, kdy nejsou schopni odejít a začít nový život, hledá útěchu i v drogách nebo v alkoholu. Ve většině případů problémové chování partnerky, než se dostane před úřady, tak většinou bývá nejprve charakterizováno jako přestupek. K samotné diagnóze domácího násilí dochází až později, tedy až se situace vyhroť (Ondráček, 2009).

Druhou skupinou aktérů domácího násilí jsou potomci a příbuzní. Nikoliv jen jedna věková kategorie pachatelů se může dopouštět násilí na svých rodičích. Dospívající potomek může tyranizovat svého otce stejně tak jako jedinec ve vyšším věku. Na rozdíl od vztahů k cizím osobám, kde panují uvolněnější mravy, může díky bližšímu vztahu k rodinným příslušníkům jednat drze či agresivně, což může přerůst i v násilí. Volí si tak nestandardní přístup, který by se neodvážil použít proti jiným, tzv. třetím osobám. Na veřejnosti nepovažuje svoje chování za závažné, protože vystupuje kultivovaným způsobem, přičemž k rodičům zaujal jiný postoj. Autorka knihy Zahájení školní docházky se snaží upozornit na nebezpečné dopady redukcí pojetí výuky sestávajícího jen z tréninku určitých schopností a zručností. Bez podceňování poukazuje na smysl výchovy při zabezpečování čtyř základních dimenzí: učit se poznávat, učit se chovat, učit se žít pospolu a učit se být (Franclová, 2013).

Faktor zvyšující výskyt domácího násilí vzniká tehdy, když potomek žije s rodiči v jedné domácnosti i ve věku, kdy by měl být samostatný, trpí nedostatečným pocitem vlastní samostatnosti vyplývajícím z mezigeneračního spoluzití. Tato skutečnost je pro daného jedince ponižující, popřípadě frustrující. Na pachatelovi, ale i oběti se připisují negativa. Sám sebe dostává do začarovaného kruhu, když nechce zůstat společně s obětí, ale nemá jiné východisko. Oběť je pachatelem vnímána jako přítěž, přičemž po ekonomické stránce mu toto spoluzití vyhovuje. Milující rodiče často nejsou schopni projevat svoji lásku s dostatkem autority, vyžadování disciplíny a vzájemné úcty mezi členy domácnosti. Potomci jim jednoduše řečeno přerůstají přes hlavu, což pak, zvláště pokud v sobě mají psychopatické rysy, může vyústit v násilí vůči nejbližším. Psychopatické sklony mohou být jen latentní, ale vlivem špatného sociálního prostředí, osobních neúspěchů, nespokojenosti se sebou samým či v důsledku dalších faktorů se začnou projevat otevřenou agresivitou, uvádí na portálu Najmama.sk (2010b) psychologka Marta Franclová. Ne vždy se to týká jedinců, jejichž agresivní projevy jsou jasné i pro okolí, ve kterém se pohybují.

„Někdy se domácího násilí dopouštějí zakřiknutí a zakomplexovaní lidé, kteří si pak vybijejí své mindráky jen doma na těch, kterým to projde, ať už jsou to rodiče nebo prarodiče,“ doplňuje Franclová (Najmama.sk, 2010b).

2.5 Viktimizace domácího násilí na mužích

Viktimologie v dnešní době považujeme za podmnožinu kriminologie. V druhé polovině 20. století kriminologové obrátili svou pozornost od zkoumání pachatelů k obětem, které jim tak pomáhaly získat nové poznatky o trestné činnosti. Kromě tohoto teoretického poznání si viktimologie vždy kladla za cíl rovněž zlepšit pozici oběti a ochránit ji. Kromě osoby oběti a jejích vlastností se viktimologie zabývá také vztahem mezi obětí a pachatelem, pomocí obětem, rolí oběti v odhalování a vyšetřování trestné činnosti, procesem viktimizace a ochranou osob před viktimizací.

Je možné nalézt rozdíly mezi násilím páchaným na ženách a násilím páchaným na mužích, a totiž v samotné formě násilí. Jak upozorňuje autorka Eva Hunt (2011), nejčastěji bývají muži vystaveni emocionálnímu násilí ve formě nadávek či ponižování, případně fyzickému násilí, jako je např. kopání, údery, bití pěstí, vytrhávání vlasů, házení věcí apod. Násilím ze strany ženy směrem k muži může být také využívání dětí, když žena navádí děti proti muži či mu zamezuje v kontaktu s nimi, případně také zastrašování a vyhrožování (že žena muže opustí, vše mu vezme, on ztratí veškerý kontakt s dětmi atp.).

Viktimizace je proces, při němž se osoba stává obětí trestného činu. Rozlišujeme viktimizaci primární, sekundární a terciární. Primární viktimizace zahrnuje primární rány, tj. újmu způsobenou přímo pachatelem na oběti. Jedná se o následky fyzické i psychické. Viktimizaci můžeme rozdělit do tří fází. První z nich charakterizujeme jako přímou újmu způsobenou pachatelem na oběti. Druhá je způsobena neadekvátní reakcí formálních institucí na oběti. Třetí

označuje oběť jako osobu, která není schopna se vyrovnat s traumatickou zkušeností (Voňková a Huňková, 2004).

Primární viktimizace je tedy charakterizována tak, že jde o případy, kdy pachatel trestného činu přímo útočí na osobu, přičemž je-li pachatel osoba blízká, oběť se neutěšuje, že to byla jen nešťastná náhoda, po které by mohla hledat pochopení u svých nejbližších. Tyto příčiny chování agresora často oběť připisuje sama sobě, což ji traumatizuje. Tento jev je společný pro domácí násilí jak ze strany mužů, tak ze strany žen. V případech domácího násilí se projevují tři fáze, a totiž: fyzická újma, psychická újma a újma ekonomického charakteru. Fyzické násilí je násilí tělesné, jak už bylo několikrát řečeno, je viditelné, protože zanechává stopy na těle oběti. To zahrnuje zlomeniny, modřiny, řezné rány, popáleniny, jizvy a škrábance. Například podle článku na serveru iDNES.cz (Vaníčková, 2020) o úkryt před svou partnerkou požádalo v roce 2019 v Česku přes 600 mužů. Přestože týraných mužů stále přibývá, podle odborníků zmíněné číslo vystihuje jen zlomek skutečnosti. Pro muže je totiž nejtěžší si vůbec přiznat, že jsou obětí své ženy. Autorka Helen Conway (2007) zmiňuje příběhy mužů, kteří se stali oběťmi domácího násilí: *„Míval jsem pořád monokly, protože mě často bila pěstí nebo praštila botou do oka, a jednou mě dokonce píchla do oka zahradními nůžkami. Měl jsem pak sedm stehů.“* *„Fyzické násilí nebylo tak hrozné jako citové a duševní týrání, alespoň mi to tak připadalo. Fyzické rány se zahojí, ale s tím druhým musím žít den co den.“* Typická místa, jež souvisí s viktimizací mužů, se neodlišují od těch, které sledujeme u žen. K ohrožení může docházet jen tam, kde se osoba pohybuje. Za hlavní viktimogenní zónu lze považovat rodinu.

Psychické násilí se těžko dokazuje, nezanechává žádné viditelné následky. Je to dáno i tím, že když se pachatelka a oběť důvěrně poznají, tím lépe pak agresor může slovně napadat oběť různým zastrašováním, urážením nebo vydíráním. Příkladem může být ponižování před rodinou nebo kolegy ze strany partnerky, žárlení, obviňování, manipulace nebo izolace. Ženy často používají vydírání přes děti. Jakmile muž od rodiny odejde, hrozí mu zákazem kontaktu s jeho potomky.

Za zmínku stojí i případy homosexuálních párů, kdy agresor může vydírat oběť pod pohrůžkou prozrazení orientace rodině, přátelům nebo kolegům. Dále své oběti vyhrožuje informacemi, které ho mají vyděsit.

Ondřej Čech (2011) uvádí různé druhy týrání mužů ze strany partnerek. Jak už bylo uvedeno výše, jedná se spíše o násilí psychické. Příkladem jsou poznámky mířené na osobu muže ve stylu „jsi neschopný, ubožák, hlupák, podívej se na sousedy, ty jsi k ničemu“. Dále se jedná o opakované a důsledné odmítání sexu nebo naopak jeho vyžadování. Když k němu dojde, partnerka začíná zesměšňovat mužovy schopnosti nebo jeho potenci. K dalšímu velmi častému druhu násilí se řadí finanční a potravinový teror. Ten se promítá v rozhodování partnerky o financích rodiny, kdy se muž stává závislým na kapesném, které mu jeho partnerka poskytne. Může se stát, že mu jsou peníze odpírány a tímto chováním nabývá muž pocitu, že si je vlastně nezaslouží. Pokud budeme hovořit o potravinovém teroru, zde se také jedná o záměrné naschvály namířené proti muži týkající se jídla. Partnerka rozhoduje o veškerých jeho nákupech, a dokonce úmyslně vaří jídla, která muži nechutnají nebo je dokonce jíst nemůže ze zdravotních důvodů. Proto může nastat stav, kdy je muž o hladu. Násilí může být doplněno fyzickými útoky, zákazy, bránění v kontaktu s kamarády nebo poštvání rodiny proti němu (Čech, 2011).

Sekundární viktimizace vzniká po samotném útoku, který se následně řeší. Oběť je viktimizovaná z hlediska přístupu odborných institucí a reakcí sociálního okolí na osobu po útoku. Případ závisí na ostatních a na tom, do jaké míry dovolí nechat oběť postihnutou. Čím chápavější postoj zaujme okolí, tím větší je šance oběti, že se s danou situací zvládne psychicky vyrovnat. Dobře ale víme, že doposud všeobecné povědomí není doposud dostatečně vyvinuto natolik, aby dokázalo pomoci. Tím se právě prohlubuje pocit bezmoci oběti. Oběť nemá snahu a ani sílu spolupracovat, respektive řešit situaci.

Existují odborné teorie (které již dříve prezentoval např. český sexuolog MUDr. Radim Uzel), které tvrdí, že v pozici oběti je situace složitější pro muže než pro ženu, protože muži se obvykle nedostane akutní odborné pomoci. Muži mají tzv. mechanismus psychického vytěšňování, což prakticky znamená, že v sobě nevidí oběť, a tudíž násilí tolik nevnímají. Většinou se tak muž rozhoduje k řešení situace až po fyzickém útoku. „Zkusil jsem to na policii, na sociálce a v organizaci FNF (*Families Need Fathers – Rodiny potřebují otce*). Byli byste překvapeni, kde všude jsem hledal pomoc. Bylo to zbytečné, pouze ve mně sílil pocit marnosti.“ (Conway, 2007). Bohužel v dnešní době naše společnost nedokáže rozpoznat domácí násilí na muži ani v případě, kdy se o tento druh násilí opravdu jedná. Jak vyplývá z množství reálných případů, muži nejčastěji svoji roli oběti popírají, skrývají či tají. Jen velmi obtížně se dostávají k přiznání a jen velmi obtížně překonávají bariéry, které jsou společné všem obětem domácího násilí. Výrazný problém představují obavy mužů ze zveřejnění jejich příběhu – tzv. dvojité zavřené dveře (Buriánek, Pikálková a Podaná, 2014). Tito autoři popisují primární a sekundární viktimizaci jako zavřené dveře, přičemž první dveře představuje samotné násilí, které je doma páčáno, zatímco druhými dveřmi rozumíme strach a obavy mužů, kteří se nechtějí svěřit se svým problémem. Tato obava svěřit se a otevřeně vyjít ven se svým problémem může být zapříčiněna strachem z reakce společnosti. Je-li muž obětí domácího násilí, může pro něj být přiznání ponižující, že si problém raději nechá pro sebe.

Terciární viktimizací pak rozumíme nezpůsobilé a neodborné konání institucí, které mají oběti pomoci se vyrovnat s traumatizující zkušeností. Jde především o dlouhodobé hledisko, častokrát se totiž zdá, že je případ objektivně vyřešen, přičemž se ale oběť subjektivně stále nedokáže s traumatickou zkušeností vyrovnat. „Viktimizace je proces poškozování a způsobování újmy, čímž se fakticky z jedince stává oběť určitého trestného činu“ (Čírtková, 2004).

V rámci typologie domácího násilí můžeme oběti dělit podle chování, věku, pohlaví, vzájemného vztahu či životního stylu. Oběti dělíme také podle reakce na

trestný čin nebo podle interakce oběť – pachatel. Neexistuje typická oběť domácího násilí, obětí domácího násilí se může stát kdokoli. Odborná literatura o domácím či partnerském násilí často používá pojmy jako oběť a pachatel, případně pachatelka násilí. Stále častěji se však setkáváme, hlavně v zahraniční literatuře, s pojmem „survivor“, volně přeloženo jako „ten co přežil“, kterým je nahrazováno slovo oběť. Důvodem pro toto nahrazování pojmů je snaha o citlivost k člověku, který byl vystaven násilí. Pojem oběť může vytvářet dojem pasivní oběti, které se něco stalo a která už bude navěky obětí, aniž by se s tím dalo cokoli dělat. Navíc slovo oběť je v českém jazyce ženského rodu, díky čemuž mají lidé tendenci vnímat jako oběť spíše ženu než muže. Pojem „ten co přežil“ může naznačovat, že se v životě člověka stalo něco vážného, ale protože to přežil, je velká šance, že po tomto zážitku bude moci opět normálně žít (McEvoy et al., 1999).

V literatuře o domácím násilí se nejčastěji zmiňují jako oběti násilí ženy, děti, senioři či osoby se zdravotním postižením, ale muži jako oběti násilí jsou zmiňováni velmi zřídka. V souvislosti s oběťmi násilí hovoříme také o šikanování. Rozumí se tím proces poškozování a způsobování újmy, v jejímž důsledku se z potenciální oběti stává skutečná oběť násilného činu.

Viktimizace tedy v souvislosti s domácím násilím nebo s násilím v intimním partnerském vztahu znamená proces, kdy se člověk stává obětí násilí. Již zmíněné jednotlivé fáze viktimizace primární, sekundární a terciární jsou tedy důležité, pokud se zabýváme mužskými oběťmi násilí. V porovnání s ženskými oběťmi můžeme u mužských obětí mluvit o dvojí stigmatizaci. Muž – oběť domácího násilí má oproti ženě jako oběti domácího násilí ztíženou situaci tím, že kromě předsudků týkajících se domácího násilí obecně musí čelit i předsudkům vůči mužům jako obětem a také genderovým stereotypům o roli muže ve společnosti, které mu v konečném důsledku mohou bránit vyhledat účinnou pomoc a více ho viktimizovat, například zpochybňováním toho, zda je skutečně obětí násilí.

Za rizikové faktory vzniku pozice oběti může být považováno i období dětství, bylo-li dítě objektem nebo svědkem týrání jednoho z rodičů. Další rizikové faktory, které mohou ovlivnit vznik násilného jednání, mohou být věk, náboženství, zaměstnanost, příjem financí. Pro oběti domácího násilí je typické horší psychické a fyzické zdraví. Co se týče vztahu oběti k pachateli, při domácím násilí je charakteristické rozdělení rolí oběť a pachatel, závislost oběti na pachateli a zároveň strach z něho. Některé studie hovoří o tom, že domácím násilím jsou více postiženi muži ve středním věku: „*Kontakt s domácím násilím závisí na věku, stupňuje se spíše ve středním věku.*“ (Buriánek et al., 2006).

Jiné studie zase hovoří o vyšším postihu mladých lidí obecně. Tento rozdíl můžeme vnímat ve studiích zaměřených hlavně na domácí násilí jako fenomén nebo na násilí v partnerském vztahu, kde mohou být skutečně postiženi i mladší lidé. V souvislosti s domácím násilím a pachatelem či pachatelkou takového násilí si musíme říci, jaký je obecný pohled na osobu, která páchá násilí. V České republice například policie pojmenovává takového člověka jako násilnou osobu. Jedná se o osobu, která ohrožuje druhou osobu na životě, zdraví nebo ji omezuje na svobodě, žije s ní v jedné domácnosti, je s ní v intimním, rodinném nebo jiném obdobném vztahu a můžeme předpokládat, že se tato osoba bude nadále dopouštět nebezpečného chování a bude pokračovat v ohrožení na životě, zdraví, v omezování osobní svobody nebo se bude dopouštět činů proti lidské důstojnosti. Samozřejmě takovou osobou může být muž i žena. Takovou osobu má policie možnost vykázat z obydli, aby chránila ohroženou osobu (Střílková a Fryšták, 2009).

Dále pak typologie násilníků může být definována například podle zdroje agrese nebo podle psychologického profilu. Hovoříme-li o zdroji agrese, rozlišujeme násilníky, jejichž zdroj agrese vyvěrá z osobnostních vlastností, například ovlivněných dědičností nebo výchovou, případně menšími mozgovými postiženími či reakcemi vyvolanými vzájemnými interakcemi obou partnerů, kde se střídá provokace a reakce. Domácí násilníci jsou obvykle násilní pouze ke

svému partnerovi a většinou pocházejí z různých sociálních prostředí a jsou různého vzdělání. Jak již bylo řešeno, charakterizují se jako velmi žárliví a majetníci, se snahou kontrolovat svého partnera a izolovat jej od přátel a rodiny. Výzkumy o násilí páchaném na mužích však nasvědčují tomu, že například výše zmíněné snahy o kontrolu partnera, provokace, omezování, vyskytující se u mužských pachatelů, se často objevují i u žen. Mnohokrát se používá takový argument, který snižuje závažnost problematiky násilí páchaného ženami na jejich partnerech, a totiž že násilné chování žen vyplývá jen ze sebeobranu. V dnešní době je ale čím dál jasnější, že sebeobrana není vždy důvodem, přičemž některé ženy přiznávají, že mají jiné motivy pro násilí páchané na svém partnerovi. Čírtková popisuje některé z možných motivací žen k fyzickému násilí vůči partnerovi, jako například vyventilování emocí, snaha dostat partnera na kolena, získat jeho pozornost, získat nad ním kontrolu, odplata za ublížení z minulosti či sebeobrana (Čírtková, 2011). Čírtková také upozorňuje na nový znepokojující fenomén, a to zvyšující se agrese u mladých dívek. Kriminologické a viktimologické výzkumy na téma agrese u dívek a žen podle ní přinesly zjištění, že čím je výzkumný soubor mladší, tím je vyšší hladina výskytu ženského násilí. Dokonce se objevují názory, že domácí násilí na ženách má klesající tendenci, přičemž domácí násilí na mužích zůstává nezměněno (Čírtková, 2011).

Na zvyšující se násilnost u dívek a mladých žen upozorňují i autoři z Německa (Heitmeyer a Schröttle, 2006), kteří ze zkušeností ze sociální práce, z empirických studií, a především z kvalitativních výzkumů vysledovali zmínky o násilných dívkách, jakkoliv chlapci a mladí muži v násilných skupinách stále tvoří většinu. Násilí ze strany dívek vysvětlují novou pozicí dívek ve společenské hierarchii, ať už ve vztazích mezi muži a ženami, či z hlediska pozice pohlaví (Bruhns a Wittmann in Heitmeyer & Schröttle, 2006). Fyzické násilí dívek není považováno za součást typicky dívčího chování, podle německých autorů však může být vysvětleno jako snaha novým či jiným způsobem se zařadit do společenského systému vztahů mezi pohlavími z hlediska odděleného systému

dvou pohlaví, mužského a ženského. Výsledky jiných výzkumů naznačují, že muži jsou sice obecně fyzicky mnohem agresivnější než ženy, v případech nepřímé agresivity, k níž patří i násilí psychické, se však rozdíl mezi muži a ženami stírají, nebo se dokonce ženy mohou chovat agresivněji než muži. Slovní nátlak, zastrašování a vydírání umějí vyvinout stejně dobře muži jako ženy. Dříve zmiňovaný český sexuolog Radim Uzel tvrdí, že devět procent českých mužů někdy zažilo fyzické násilí ze strany partnerky, v různé formě a intenzitě. Přibližně čtyři procenta mužů byla již někdy fyzicky zraněna bitím, škracením nebo či po útoku nožem. Každý dvacátý muž u nás pak zakouší zastrašování, urážky, ponížení nebo potravinový teror. Bohužel i země, ve kterých snahy o ženskou rovnoprávnost zatím postoupily nejdále (Severní Amerika a severní Evropa) uvádějí nárůst ženského násilí na úkor násilí mužského. V letech 1988–1997 tak například ve Spojených Státech Amerických míra kriminální aktivity žen narostla o 69 %. Americký výzkum v partnerských vztazích ukázal, že ženy používají fyzické a verbální formy násilí s cílem záměrně ublížit, což vyvolalo zvýšený zájem o vysvětlení agresivního chování žen (Dutton a Nicholls, 2005).

Svého druhu první a zatím jediný širší výzkum oblasti domácího násilí páchaného na mužích u nás realizoval tým pracovníků a studentů Zdravotně sociální fakulty Jihočeské univerzity v roce 2004. Jeho výsledky pak byly zveřejněny v knize Domácí násilí na mužích a seniorech autorů J. Buriánka, J. Kovaříka, P. Zimmelové a R. Švestkové (Buriánek et al, 2006). Výzkum získaný analýzou odpovědí 458 respondentů ukázal na psychické násilí coby většinou složku násilí páchaného na mužích. Podle výsledků výzkumu sice přibližně 10 % mužů zažívá ve vztahu situace velmi blízké násilí, pouze malá část z nich vyhledá odbornou pomoc – zbývající mužské oběti domácího násilí se uchylují k alkoholu, drogám, či situaci řeší odchodem z domova. Ačkoliv slovní agrese ve formě nadávek není v českých vztazích zcela běžná, zažilo ji přesto kolem 30 % mužů. Psychické násilí ze strany ženy na sebe nejčastěji bere formu žárlivosti. Téměř u poloviny dotazovaných mužů se ukázalo, že o problému násilí v jejich vztahu

věděli jejich blízcí přátelé, u třetiny rodiče, u čtvrtiny pak společní přátelé. Výskyt psychického násilí ve vztahu ze strany žen je přibližně stejný jako ze strany mužů; i když jsou však muži k psychickému násilí odolnější, i tak negativní zkušenost ovlivňuje volbu a přístup muže v dalším vztahu. Výzkum potvrdil předpokládané rizikové faktory podmiňující násilné chování žen, tj. alkohol, drogy a agresivitu na veřejnosti. Dále prokázal, že domácí násilí se nevyhýbá žádnému sociálnímu prostředí a odvíjí se spíše od osobnostní charakteristiky partnerky a průběhu krizí či konfliktů ve vztahu. Více než polovina (53 %) mužů se někdy ve svém životě setkalo s fyzickým násilím, což se ovšem netýká pouze násilí ze strany partnerky. Co do fyzických násilných projevů ze strany partnerky zakoušejí muži nejčastěji facky, kopání, kousání a úder pěstí, ty někdy v životě zažilo 6,3 % mužů. Druhou nejčastěji uváděnou formou fyzického násilí bylo házení věcí nebo úder předmětem, což zažily 4 % mužů (Buriánek, Pikálková a Podaná, 2014).

Zatímco k tématu domácího násilí na ženách již bylo provedeno nemalé množství studií, domácí násilí na mužích je v tomto směru stále ještě ve svých začátcích. Ženy coby pachatelky domácího násilí pak představují nezanedbatelný a stále výraznější fenomén, který by si nesporně zasloužil větší pozornost laické i odborné veřejnosti.

2.6 Odhalení domácího násilí na mužích

Odhalení násilí v domácím prostředí není vůbec jednoduché, protože rodina má v tomto případě negativní přístup k jakémukoli vnějšímu zásahu do jejího života a chrání si své soukromí, to dobře víme z řady případů, kdy je domácí násilí páchano na ženách. Co se týká násilí páchaného na mužích, dovedeme si představit, že situace bude ještě horší, a to především vzhledem k řadě mužů, kteří se nechtějí svěřit s tím, že je na nich páchano domácí násilí. Této části byla věnována větší část předchozí kapitoly Viktimizace domácího násilí na mužích. Nejen muži, ale ani rodina nemá zájem o to, aby někdo vstupoval do jejich

záležitostí, přičemž to ani nemusí být úplně cizí člověk, ani širší rodinu nepustí do své intimní sféry a charakteru rodiny.

První signály blížícího se domácího násilí (Buskotte, 2008):

- Při odlišném názoru od partnerova si svůj názor necháme pro sebe jen proto, abychom nezpůsobili mezi sebou hádku a abychom se vyhnuli napjaté situaci v rodině.
- Necítíme se dobře v blízkosti partnera, nemůžeme se s ním uvolnit, protože se často obáváme jeho reakcí. Když chceme s partnerem mluvit o vážnějších věcech, stává se, že to odkládáme i několik dní či týdnů, protože čekáme na tu nejvhodnější chvíli.
- Děláme mnoho věcí jen proto, abychom udělali partnerovi radost, ačkoli je vůbec dělat nechceme.
- Zřekneme se přátel jen proto, že nám jejich partner neschvaluje.
- Klademe na potřeby a přání partnera mnohem větší důraz než na své vlastní.
- Než si domluvíme schůzku z práce nebo s přáteli, zeptáme se svého partnera.
- Vyspíme se se svým partnerem, i když se necítíme dobře, když jsme unavení či nemocní, a to jen proto, že klást odpor by bylo mnohem obtížnější.

Hledání skutečných příčin násilí ve vztahu je velmi obtížné. Ani osoby, které jsou častými oběťmi domácího násilí neumí vysvětlit, proč a jak to vůbec začalo. Většina domácího násilí má původ v běžných každodenních konfliktech. Příčinou může být i nějaký zlomový okamžik v životě, např. při otěhotnění, narození dítěte, povýšení, při ztrátě zaměstnání, od společného bydlení, od rozhodnutí znovu jít do práce nebo znovu začít studovat apod. (Buskotte, 2008). Pokud jde o týrané, zneužívané a zanedbávané dítě v rodině, informace o existenci násilí se nejčastěji získávají od sousedů, příbuzných, lékařů a také od pracovníků linek důvěry, kteří informace o přítomnosti násilí na dítěti získávají přímo od samotného týraného dítěte, a tím poskytují jisté informace v jeho zoufalé situaci. Proto jsou tyto linky důvěry velmi významné a nenahraditelné, neboť poskytují prvotní pomoc dítěti,

kteře se ocitlo v obtížné životní situaci. Rozhodující roli při odhalení násilí na dítěti má i učitel, protože je nejčastěji prvním subjektem signalizujícím přítomnost domácího násilí v rodině. Proto je důležité, aby daný učitel sledoval chování dítěte a poradil se i s ostatními kolegy, aby si své názory a postřehy utvrdil. Teprve po celkovém posouzení podezření týrání dítěte v rodině je třeba případ nahlásit na orgán sociální péče o rodinu a dítě dát vyšetřit odborníky. Je to složitý, těžký, ba i nepříjemný proces, ale velmi potřebný s ohledem na budoucnost dítěte (Vlčková, 2001).

Je správné, že v oblasti odhalování týrání dětí došla společnost vzhledem k výše uvedeným kontrolám zatím nejdále. I násilí páchané na ženách dosahuje velikého pokroku, ať už skřze řadu pomocných institucí, nebo samotnými zákony vztahující se na všechny – tedy jak na oběti, tak na pachatele domácího násilí, kterým mohou být jak muži, tak ženy.

Odhalení týrání u mužů je často nemyslitelné, neboť muž jako oběť násilí je vystrašený, má velmi nízké sebevědomí, má strach a cítí se bezmocný, nezřídka odmítá lékařskou péči a pomoc vůbec. Obvykle vysílá svému okolí nepatrné signály o tom, že něco není v pořádku: tyto signály však často nejsou správně rozpoznány či čteny a pokud tak na ně okolí nezareaguje, muž se po nějaké době stáhne a čeká, jestli jej někdo sám neosloví. Sám muž jako oběť domácího násilí se začne svěřovat jen zřídka. Kdo chce obětem domácího násilí pomoci, měl by vědět o způsobech řešení podobných situací, o právní podpoře obětí v naší zemi, a měl by se zaměřit i na metody bránění a předcházení vzniku násilí v rodině.

V dnešní době již kampaň osvětových projektů zaměřených na domácí násilí vstoupila do všeobecného povědomí; některé z projektů mají za úkol společenské povědomí o daném problému zvyšovat, jiné se specializují na konkrétní ohrožené skupiny. Bílý kruh bezpečí se zaměřuje hlavně na publikační činnost a vzdělávání odborníků, např. z řad policistů, soudců, zdravotníků. Jeho cílem je zlepšování výkonu spravedlnosti v praxi, s čímž souvisí i jeho expertní činnost a účast na

legislativním procesu. Jsou vidět snahy intervenčních center prolomit tabu domácího násilí a mýty okolo něj. Neméně důležitý je také výzkum mezi odborníky a tvorba výukových materiálů pro instituce zainteresované v pomáhání obětem domácího násilí. Je na místě zde zmínit i již starší, ale nesporně účinný projekt ROSY „Stopnasili.cz na školách“, který se zaměřuje na prevenci domácího násilí, šikany a dalších jevů. V rámci projektu jsou pořádány semináře pro studenty o domácím násilí a bezpečnosti a vydávány publikace pro pedagogy o násilí ve vztazích a rozpoznání domácího násilí v rodině žáka. Do prevence domácího násilí patří i programy pro násilné osoby, které se v poslední době začínají rozvíjet. S tímto programem jsem se osobně seznámil na své praxi v SOS centru Diakonie ČCE v Praze, které nabízí terapeutické programy pro násilníky, které mají vést ke zlepšení rodinné komunikace a osvojení nenásilného řešení konfliktů. Projekt Stop násilí poskytuje ucelený terapeutický program pro násilné osoby, které se dopouštějí násilí vůči svým nejbližším. Cílem programu je prevence trestné činnosti a předcházení recidivě násilného chování v mezilidských vztazích, zejména prevence trestného činu týrání svěřené osoby či týrání osoby ve společném obydlí. Hlavním cílem projektu je, aby se násilí ve vztazích již nevyskytovalo, aby se zvýšil pocit bezpečí dětí, rodičů a blízkých. Účastníci konzultací se naučí porozumět svým projevům, rozpoznávat zátěžové situace, kontrolovat své chování, pochopit následky násilného jednání a přijmout za ně odpovědnost.

2.6.1 Teorie násilného chování

Pro účely osvěty a práce s účastníky násilných situací byly vyvinuty teorie násilného chování pojaté z nejrůznějších úhlů pohledu:

1. Psychoanalytické teorie: agresivita je hluboce zakořeněná lidská vlastnost, kterou je třeba kultivovat, abychom byli schopni využívat její energii tvůrčím, a ne ničivým způsobem. Z dětství a z rodiny každého z klientů pramení způsob, jak člověk se svou agresivitou zachází. Porozumí-li tedy klient svému

prožívání a pocitům z dětství, může také lépe porozumět svým současným pocitům a také tomu, co ho puďí k agresivnímu jednání.

2. Teorie sociálního učení: k podněcování agresivních projevů dochází modelováním čtyř procesů: *přímé funkce modelování* (při dostatečném zobecnění zkušeností z pozorované situace se pozorovatel/dítě může domnívat, že v podobné situaci podobnými prostředky dosáhne podobných cílů), *narušení inhibice* (pokud není pozorovatel za svou agresi potrestán, jsou mechanismy tlumící jeho agresivní tendence narušeny), *růstu excitace* (pozorováním agrese u jiných osob se pozorovatelova emocionální excitace zintenzivňuje, posiluje se imitace a zvyšuje intenzita agresivní odpovědi) a *zaměření na neobvyklé prostředky agrese* (efekt nápodoby se může zvýšit, pokud se pozornost pozorovatele zaměří na způsob provedení agresivní akce nebo na nástroj, který je k tomu použit).

Mechanismy posilující opětovné použití agrese:

- Je-li výsledek agrese pro dítě pozitivní, užije v budoucnu podobného chování, a naopak - negativní důsledky agresivního chování brání jeho opakování;
 - děti, které jsou cílem agrese jiných, se samy stávají značně agresivními, pokud vlastní protiagresí dokážou útoky od druhého zastavit;
 - pokud je dítě přesvědčeno, že v budoucnosti může agresí odvrátit špatné zacházení se svou osobou, použije tento prostředek;
 - agresivnímu chování se klient v životě mohl naučit opakovaným prožíváním či pozorováním; je obdobně schopen se naučit i alternativním (vhodným) způsobům řešení krizových situací.
3. Sociálně psychologické teorie: pomáhají porozumět vzájemné závislosti partnerů, u nichž se násilné chování vyskytuje; tak je možné lépe porozumět vazbě mezi pachatelem a příjemcem agrese - složité dynamice vztahu mezi osobou násilnou a osobou ohroženou. Tyto teorie se snaží vysvětlit silný

emocionální závazek/pouto („traumatic-bonding“), které se rozvine mezi obětí a násilníkem. Tato vazba byla popsána v případech rukojmí (tzv. Stockholmský syndrom). K rozvinutí této vazby přispívají tyto čtyři podmínky:

- vyhrožování zabitím, které oběť vnímá jako uskutečnitelné
- oběť nemůže uniknout, je závislá na rozhodnutí násilníka
- oběť je izolována od ostatních, jediný pohled je zprostředkován pachatelem
- pachatel projevuje oběti určitý stupeň laskavosti

Sociálně psychologické teorie nám pomáhají porozumět vazbě mezi pachatelem a příjemcem agrese, složité dynamice jejich vztahu.

4. Teorie osobnosti předpokládají, že se osoby násilné v některých osobnostních charakteristikách liší od ostatní populace.
5. Teorie stresu se snaží porozumět klientovi a tomu, jaké situace (ve vztahu i mimo vztah) mu způsobují frustraci a jsou potom spouštěčem jeho agrese; pomáhá klientovi vyhýbat se nebo předcházet kritickým situacím.
6. Feministické teorie na násilí pohlížejí jako na genderově podmíněný problém; upozorňují na častou nerovnováhu „moci“ mezi partnery a používání násilí k uplatňování této moci a kontroly nad druhým – při rozhodování o vhodnosti párové či multipárové terapie tak hraje roli reflexe rovnováhy či nerovnováhy moci a jejího uplatňování ve vztahu.

3 Sociální práce a domácí násilí

Sociální práce se stává důležitým prvkem ve struktuře a fungování společnosti. Ve třetím tisíciletí bude pokračovat tendence k individualizaci lidské bytosti a systémové vazby budou stále více napomáhat tříbení praxe našeho směřování (Laca, 2021) v rámci problematiky domácího násilí.

Sociální práce měla po celou dobu svého vývoje své příznivce, ale i odpůrce, jak uvádí Slavomír Laca (2021), „*například autora Abrahama Flexnera (1915), který v roce 1915 kritizoval tehdejší sociální práci coby profesi. Od tohoto období různého diskurzu sociální práce prošla a nepopíratelně ustála nejen tuto debatu o tom, zda je profesí, oborem nebo vědní disciplínou, o čemž svědčí různé teoretické a praktické studie stoupenců či odpůrců sociální práce.*“

Autor Laca (2021) definuje vědu „*na základě praxe jako rozvíjející se systém poznatků, který odráží povahu, zákonitosti a fakta*“. Podle autora to však neznamená pouze mechanické hromadění poznatků. Lidé poznatky sjednocují, resp. organizují, protože vidí, že poznatky spolu různými způsoby souvisejí nebo na sebe navazují.

Tyto znalosti tvoří systém, přičemž ona systémovost je dána právě zmíněnou provázaností. Věda však nikdy není hotovým, sjednoceným systémem, ale je sjednocujícím se systémem, který je relativně adekvátní skutečnosti v daném čase. V tomto kontextu můžeme vědu chápat jako „*určitý systém kategorizovaných poznatků, odrážejících objektivní realitu, která již byla prozkoumána nebo potenciálně čeká na své prozkoumání*“ (Határ, 2006).

3.1 Definice sociální práce ve vztahu k domácímu násilí

Hodnoty sociální práce vycházejí ze základních demokratických principů, jakými jsou respektování rovnosti a důstojnosti všech lidí. Sociální práce směřuje k uspokojení lidských potřeb a rozvíjení schopnosti člověka. Jednotlivé činnosti sociální práce jsou ovlivňovány lidskými právy a sociální spravedlností. Při

sociální práci se setkáváme s prvky, jako jsou solidarita, empatie, spoluodpovědnost s jinými, osvojení spravedlnosti a rovnosti (Oláh et al., 2009).

Při výběru adekvátní reakce na násilí v rodině je nejdůležitější zohledňovat zájmy oběti a rodiny. Zahraniční literatura i poradenská praxe poukazují na skutečnost, že při lehčích formách domácího násilí oběti chtějí řešit konflikt, ale ne bezpodmínečně prostředky trestního práva. Oběti raději přijmou pomoc než trest pro pachatele. Z uvedeného vyplývá, že je vhodné upřednostňovat neformální řešení konfliktů a pomoci obětem domácího násilí. Vhodným prostředkem je zároveň ochrana obětí před sekundární viktimizací prostřednictvím nestátních organizací.

Podle doporučení Výboru ministrů Rady Evropy o domácím násilí z r. 1985 je mezi opatření k předcházení násilí v rodině třeba zařadit i odborné školení všech osob, které z titulu svého postavení přicházejí do kontaktu s oběťmi domácího násilí. Důležitá je podpora organizacím poskytujícím pomoc obětem násilí v rodině a dostatečné množství azylových zařízení (Matoušek et al., 2005).

Činitelem, který přináší sociální práci ke klientovi, je sociální pracovník. Je významným prostředkem sociální práce, protože právě sociální pracovník určuje, jaké vazby budou mezi ním a klientem sociální práce. Zároveň je nejdůležitějším prvkem, od kterého se odvíjí úspěšnost intervence ve vztahu ke klientovi (Ondrušová et al., 2009).

V každé společnosti hraje důležitou roli prevence. V současnosti při enormním nárůstu sociálních problémů a zvýšeném výskytu sociálně-patologických jevů je nutná zvýšená zainteresovanost ze strany kompetentních osob a institucí. V odborné sféře převládá názor, že vzniku některých negativních jevů zabraňuje vhodná prevence, na kterou by se měla společnost ve zvýšené míře zaměřit. Efektivnější je vynaložit finanční prostředky na prevenci, než je později používat k řešení již vzniklých problémů. Přesto se aktuální využívání prevence společností při předcházení a prohlubování nežádoucích sociálních jevů jeví jako nedostatečné (Schavel et al., 2010).

3.1.1 Sociální práce v dějinách lidstva

V průběhu lidských dějin se sociální práce postupně vyvíjela, docházelo ke změnám v jejím formování, v charakteru a způsobech poskytované péče. Vývoj sociální práce souvisel s činností dobrovolnických a charitativních organizací. Počátky sociální práce se spojují s křesťanstvím. První křesťané se vyznačovali péčí o nemocné a opuštěné, péčí o otroky a sirotky. Časem byly zakládány řehole, které svou péčí zaměřily i na sirotky, vdovy, odsouzené a pronásledované (Schavel et al. In: Oláh et al., 2009).

Sociální učení v církvi je založeno na třech základních principech, se kterými se můžeme ztotožnit i v současné sociální práci:

1. Princip společného dobra je základem sociální spravedlnosti, která je určena všem, každý člověk se má spolupodílet na společném záměru dosáhnout pro všechny důstojný život a možnost rozvíjet své schopnosti.
2. Princip solidarity souvisí s rozhodnutím jednotlivce spolupodílet se na společném dobru, znamená, že lidé závisí jeden na druhém a každý je zodpovědný za každého.
3. Princip subsidiarity vychází ze vzájemné podpory a pomoci, dává odpověď na to, kdy může a musí společnost pomoci jednotlivcům a skupinám a kdy ne. Je založen na vlastní zodpovědnosti a svépomoci (Ondrušová et al., 2009).

3.1.2 Moderní definice sociální práce

V současnosti existuje řada definic pojmu sociální práce, záleží na úhlu pohledu autora. Definice pojmu sociální práce má svou historii a genezi, je možné dokonce říci, že co teoretik, to definice. Pojem sociální práce je třeba chápat ve dvou významech – jako pojmenování praxe, případně studijního oboru (spojuje studium otázek teorie a praxe) a sociální práci jako pojmenování vědní disciplíny (Tokárova et al., 2007).

Podle Mátela „sociální práce je aplikovanou vědní disciplínou a profesionální činností sociálních pracovníků, kteří svým cílevědomým přímým působením pomáhají,

doprovázejí, podporují a zmocňují jednotlivce a sociální systémy (rodiny, skupiny, komunity, instituce) nabýt dostatečnou úroveň sociálního fungování a utvářejí příznivé sociální podmínky k dosažení tohoto cíle“ (Mátel, Hardy et al., 2013).

Obsahově výstižně sociální práci vyjadřuje definice, podle které *„sociální práce je specifická odborná činnost, která směřuje ke zlepšování vzájemného přizpůsobování jednotlivců, rodin, skupin a sociálního prostředí, ve kterém žijí, k rozvoji sebeúcty a vlastní odpovědnosti jednotlivců s využitím vlastních zdrojů poskytovaných společností. Je činností ve prospěch klienta (jednotlivce, rodiny, skupiny, komunity), kterou je možno charakterizovat pojmy pomoc, podpora, doprovázení“ (Oláh et al., 2009).*

Základním posláním sociální práce je humanizovat život člověka, tedy umožnit všem lidem rozvíjet své schopnosti v každém aspektu jejich života, s cílem rozvoje a projevů vzájemné sounáležitosti. S využitím poznání a analýz teorií, zabývajících se chováním lidí, využívat obecné lidské hodnoty k obohacení lidských životů, při současném respektování spravedlnosti, rovnosti a důstojnosti každého člověka. Prostřednictvím tohoto poznání se spolupodílet na předcházení, minimalizování a překonávání dysfunkčních prvků, které se často vyskytují v životě člověka. Reálným předpokladem pro efektivní činnost sociální práce je poznání a vytváření společenské harmonie (Strieženec, 2006).

Předmětem sociální práce jsou sociální problémy, pod kterými rozumíme konkrétní sociální jevy, které jsou abnormální, nebo se patologickými teprve stávají, přitom se přímo týkají jednotlivce, skupiny nebo komunity, přesahují jejich rámec a vyžadují zásah (intervenci) ze strany společnosti. Normalitu těchto jevů určuje relevantní skupina lidí nebo samotní zúčastnění (Tokárova et al., 2007). V sociální práci zastává významnou roli sociální klient – jedinec (ale i rodina, sociální skupina, komunita), který má sociální problém, o kterém si myslí, že ho svými silami není schopen zvládnout a vyřešit, proto požádá o pomoc profesionála – sociálního pracovníka, který mu poskytne adekvátní péči a společně s ním se pokusí jeho problém odstranit nebo překonat (Ondrušová et al., 2009).

3.1.3 Typologie klientů sociální práce

Autorský tým Milana Schavela (Schavel et al., 2010) z hlediska základních symptomů a syndromů rozlišuje následující typologii klientů sociální práce:

- sociální patologie – jde o klienty, u kterých se vyskytly sociálně-patologické jevy,
- problémy věku – patří sem klienti s problémovým chováním v důsledku věku, jde zejména o období dětství, dospívání a stáří,
- sociální skupiny – zařazují sem klienty, kteří jsou příslušníky nebo se ztotožňují s myšlenkami a normami různých sociálních, kulturních nebo extremistických skupin,
- zdravotní problémy – klienti s příznaky a následky somatických a psychických nemocí a poruch
- sociálně-ekonomické aspekty – patří sem nezaměstnaní, bezdomovci, také lidé žijící na hranici chudoby,
- zdravotní postižení – řadíme sem klienty s psychickým, smyslovým a fyzickým postižením.

Podle Ondrušové et al. (2009) na základě chování klienta při vzájemné spolupráci se sociálním pracovníkem rozeznáváme následující typy klientů:

- spolupracující klient – ochotně spolupracuje se sociálním pracovníkem,
- nespolupracující klient – odmítá se spolupodílet na odstranění svého problému,
- rizikový klient – vyznačuje se nepřiměřeným až ohrožujícím chováním,
- mlčenlivý klient – z důvodu jeho mlčenlivosti se s ním těžko navazuje spolupráce,
- klient v odporu – odmítá jakoukoli spolupráci, snahu o kontakt neguje,
- manipulativní klient – spekulativně ovlivňuje pracovníka, aby získal určité výhody,

- agresivní klient – vyznačuje se verbálními, ale i fyzickými útoky vůči sociálnímu pracovníkovi,
- ustrašený klient – při kontaktu se sociálním pracovníkem projevuje určité obavy,
- ventilující klient – kontaktuje sociálního pracovníka z důvodu ventilace svého vnitřního napětí, nejde mu o vyřešení jeho problému,
- apatický klient – projevuje se apatií, nechutí a neochotou spolupracovat,
- klient stěžovatel – vyznačuje se stálou nespokojeností, má nereálné požadavky,
- hysterický klient – chová se hystericky, často předstírá nevolnost, zuřivost,
- proklamační klient – snaží se na svůj problém veřejně upozornit.

Specifickým znakem sociální práce, která patří mezi pomáhající profese, je její komplexní přístup ke klientovi a jeho problémům, který zahrnuje i součinnost dalších profesí, ať už lékaře, terapeuta, učitele, psychologa, právníka a dalších. Řezníček uvádí, že sociální práce jako široce záběrová profese obsahuje několik odborných činností, kterými jsou sociálně-správní činnosti, sociálně-právní poradenství, sociální diagnostika, sociální prevence, sociálněprávní ochrana, sociální výzkum a vědecká činnost (Tokárova et al., 2007).

3.2 Intervence a domácí násilí na mužích

Oběti domácího násilí, pokud se rozhodnou požádat o pomoc, obvykle hledají radu, co v dané situaci dělat, jak zastavit násilí. Očekávají vysvětlení, co je v partnerském soužití normální a co ne, poskytnutí fyzické ochrany a zprostředkování azylu, zakročení úřadů včetně policie i poskytnutí právních informací pro rozhodnutí, zda mají podat trestní oznámení, žádost o rozvod nebo učinit další právní kroky. Především však hledají porozumění, důvěru a psychickou podporu (Matoušek et al., 2005). Účinnou formou pomoci obětem domácího násilí může být krizová intervence.

Oběti domácího násilí zažívají obtížné situace a krize nejen v souvislosti s prožívaným násilím, ale i v souvislosti s nejistotou a obavami, zda mají nadále zůstat nebo raději odejít. Právě v tomto momentě, jak už bylo řečeno v kapitole o sociální práci a domácí násilí, může být krizová intervence účinným prostředkem pomoci, dokonce nutností. Krizovou intervencí by však pomoc oběti domácího násilí neměla skončit, ale měl to být začátek efektivní pomoci. (Ševčík, Špatenková et al., 2011).

Sociální pracovníci, kteří přicházejí do kontaktu s obětí domácího násilí, která žádá pomoc, by si měli uvědomit, že taková osoba se často cítí vystrašená, ponížená, někdy dokonce pociťuje ostudu nebo zodpovědnost se násilím, jehož byla obětí. Potřebuje podporu na obnovení vnitřní energie a jistotu, že v dané situaci není sama. Je žádoucí, aby nabyla přesvědčení, že násilí, které bylo vůči ní spácháno, nebylo způsobené jejím zaviněním. Důležitou oporou pro oběť může být účast ve svépomocných skupinách nebo ve skupinách osobnostního rozvoje, které jsou řízeny odborně vycvičeným pracovníkem. Členové skupin mohou podle připraveného plánu pracovat s tématy, která jim pomohou zvládat jejich situace. Může se jednat o sebeprožívání, sebehodnocení, zdravý životní styl, zvládání chodu domácnosti, výchovu dětí, komunikaci s partnerkou, řešení konfliktů v partnerském soužití, nácvik reakcí na násilné chování partnerky včetně krizového plánu na odchod z domácnosti v případě nezvladatelného a nebezpečného chování partnerky.

3.2.1 Muž jako oběť domácího násilí

Muži jako oběti domácího násilí se obvykle rozhodnou požádat o pomoc, až když násilí přeroste nad únosnou míru, popř. když dochází k akutní krizi, ze které neumí najít východisko – např. dojde vážnému zranění nebo k ohrožení jejich života. V takových případech, kdy muž požádá o pomoc, mu má být v první řadě poskytnuta již zmíněná krizová intervence. V případech domácího násilí je třeba si uvědomit, že krize nebyla vyvolána pouze jednorázovou agresí, ale došlo k ní v důsledku nahromadění více příčin a událostí. Kromě ohrožení oběti různými

formami agrese mohou krizovou situaci při domácím násilí prohlubovat i další okolnosti, jako jsou ztráta bydlení při odchodu od partnerky nebo ohrožení dětí, proto je třeba oběti poskytnout specializovanou krizovou intervenci a specializované krizové poradenství. Krizová intervence je pomoc určená osobě nacházející se v akutní krizové situaci, poskytovaná co nejdříve, nejlépe ihned. Z tohoto důvodu jsou linky důvěry nebo krizová centra v nepřetržitém provozu. Vyžaduje zkušenosti sociálního pracovníka s přiměřeným vzděláním a dostatečnou praxí, protože se realizuje v neočekávaných situacích, bez předchozí přípravy a plánu. Poskytuje se osobám, které se nacházejí v nepříznivé sociální situaci, jenž vyžaduje urgentní přístup (Ondrušová et al., 2009).

3.2.2 Služby krizové intervence

Podle zákona č. 108/2006 Sb., O sociálních službách, se služby krizové intervence poskytují k řešení nepříznivé sociální situace fyzické osobě i v případě ohrožení chováním jiných fyzických osob nebo stala-li se obětí chování jiných fyzických osob. Je na oběti, jež prožívá domácí násilí, jakým způsobem naváže kontakt s pomáhající institucí.

Podle Brnové (2011) mezi primární modely zprostředkování pomoci osobě přežívající domácí násilí patří:

- internetové poradenství – vyznačuje se snadnou dostupností a anonymitou, umožňuje promptně reagovat na potřeby a požadavky klienta, který chce zůstat v anonymitě, nebo se neumí dostavit k osobnímu setkání,
- krizová linka – jde o poskytnutí pomoci a navázání kontaktu prostřednictvím telefonu, takový kontakt poskytuje anonymitu, soukromí, je snadno dostupný a umožňuje poskytnutí akutní pomoci osobě v ohrožení,
- krizová poradna, pomáhající organizace – dbá na ochranu klientů, poskytuje poradenství v prostředí bez rušivých elementů, s příjemnou atmosférou, pracovníci mají vysokoškolské vzdělání, jsou profesionálně vyškoleni a zaměřují se na poskytnutí účinné pomoci oběti násilí, zároveň je zaručena důvěrnost – veškeré informace, které klient poskytne se bez jeho vědomí

a souhlasu nikomu jinému neposkytnou. Častokrát oběti domácího násilí nejprve zvolí telefonický nebo internetový kontakt a po kladné zkušenosti se přímo odváží komunikovat se sociální pracovníci při osobním kontaktu (Mátel, Hardy et al., 2013).

Rozlišujeme dvě základní formy krizové intervence, a totiž distanční a prezenční. K distančním formám krizové pomoci patří telefonická linka pomoci a internetové služby. Při prezenční formě je nezbytný osobní kontakt pracovníka s klientem.

Podle místa, kde je realizována pomoc oběti domácího násilí rozlišujeme (Štepanovská In: Mátel, 2009):

- pobytovou formu (je poskytnut pobyt, útočiště),
- ambulantní formu pomoci (krizové poradny),
- terénní forma (v přirozeném prostředí klienta).

Základní formou sociální práce s oběťmi domácího násilí je ambulantní sociální služba realizovaná prostřednictvím základního a specializovaného poradenství, realizovaná nevládními organizacemi v souladu se zákonem 108/2006 O sociálních službách. Součástí ambulantních služeb je sociální a psychologické poradenství, pomoc při sepisování žádosti a návrhů, vytvoření krizového plánu odchodu od násilného partnera, doprovod na úřady a soudy, pomoc při hledání bydlení, podpůrné skupiny a preventivní programy. (Mátel, Hardy et al., 2013).

Podle Matouška et al. (2005) k základním doporučením pro sociální práci s oběťmi domácího násilí patří: vhodná komunikace, poskytnutí potřebných informací (kontaktů na policii, specializované telefonní linky, organizace, které poskytují pomoc obětem), odhadnutí rizik dalšího násilí i zdravotních rizik pro oběť (případně děti), důkladné a detailní zdokumentování případu i přijatých opatření. V případě, že je riziko dalších incidentů vysoké, je třeba s tím klienty seznámit a zpracovat krizové (bezpečnostní) plány. Specializovaná krizová

intervence by kromě poskytnutí informací a poradenství měla zahrnovat i konkrétní pomoc, kterou tvoří: doporučení v případě nouze, zdravotnická pomoc, akutní psychologická pomoc, zabezpečení útočiště mimo vlastní bydliště, poskytnutí nezbytné materiální a finanční pomoci, doprovod na úřední místa, pomoc při zpracování krizového plánu, pokud se klient/ka rozhodne nadále setrvat v místě bydliště spolu s agresorem a hrozí jí riziko ohrožení (Mátel, 2009).

Při vypracování bezpečnostního plánu je třeba od oběti zjistit okolnosti, za jakých dochází k útokům, a jejich charakter, zároveň posoudit stupeň ohrožení. Zjistit možnosti pomoci v konkrétní situaci a místě předpokládaného útoku. Podle okolností je nutno naplánovat posloupnost jednotlivých kroků, někdy má význam i zdánlivá banalita. Je třeba přemýšlet kreativně, mimo zažité zvyklosti. V klientovi je důležité vzbudit důvěru v krizový plán, aby věřil v jeho úspěšnost, zároveň ho upozornit na důležitost evidování a dokumentování všech projevů násilí (Matoušek et al., 2005).

V rámci případné pobytové sociální služby se oběti domácího násilí poskytuje i dočasné bydlení v zařízení nouzového bydlení, které má z důvodu bezpečnosti klientů být na utajené adrese. Tento aspekt je ale spíše věnován ženám.

Dovolím si konstatovat, že současná legislativa a finanční situace ztěžuje možnost vytvořit podmínky pro fungování azylových domů jak pro ženy, tak pro muže.

3.2.3 Základní a odborné sociální poradenství

Sociální poradenství je definováno jako sociální služba v § 37 zákona č. 108/2006 Sb., O sociálních službách, ve znění pozdějších předpisů. Tento zákon definuje poskytování poradenství dvěma formami: základním sociálním poradenstvím a odborným sociálním poradenstvím. J. Michalík (2009, s. 24) k tomu říká: „*Služby sociálního poradenství se zaměřují na zjišťování rozsahu a charakteru nepříznivé situace a sledují i příčiny jejího vzniku. Na základě tohoto zjištění pak poskytnutím potřebných informací napomáhají k řešení nepříznivé sociální situace*“. Sociální poradenství je poskytováno ze zákona bezplatně, ve většině případů je

hrazeno ze státního rozpočtu a sám poskytovatel musí finance z těchto zdrojů získávat (Hrdá, 2006).

Základní odborné poradenství je popsáno v témže paragrafu zákona o sociálních službách následovně: „*Základní sociální poradenství poskytuje osobám potřebné informace přispívající k řešení jejich nepříznivé sociální situace. Sociální poradenství je základní činností při poskytování všech druhů sociálních služeb; poskytovatelé sociálních služeb jsou vždy povinni tuto činnost zajistit*“. V praxi se tedy jedná o podávání informací a rad jedincům tak, aby mohli aktivně řešit své stávající problémy (Vítek & Vítková, 2010). Je však třeba si uvědomit, že sociální poradenství nemá za úkol jen řešit problém, často je první či jedinou možností zmírnění obtížné situace klienta. Základní poradenství pak musí klientovi zajistit maximální dostupnost sociální ochrany, kterou mu sociální systém nabízí – tedy např. oblast pojištění, podpory, pomoci či využití určité části sociálního systému. Základní odborné poradenství poskytují nejčastěji sociální pracovníci nebo speciálně vyškolení pracovníci obecního úřadu. Základní odborné poradenství odkazuje na pomoc odbornou (Matoušek, 2003). Oproti tomu odborné sociální poradenství se, na rozdíl od toho základního, zaměřuje na potřeby jednotlivce konkrétních sociálních okruhů (Vítek & Vítková, 2010). Podle § 37 zákona č. 108/2006 Sb., O sociálních službách, je odborné sociální poradenství poskytováno „*v občanských poradnách, manželských a rodinných poradnách, poradnách pro seniory, poradnách pro osoby se zdravotním postižením, poradnách pro oběti trestných činů a domácího násilí; zahrnuje též sociální práci s osobami, jejichž způsob života může vést ke konfliktu se společností. Součástí odborného poradenství je i půjčování kompenzačních pomůcek*“. Tento typ pomoci se zaměřuje na konkrétní a praktické řešení složité situace jedince, obvykle hmotné nebo sociální nouze. Odborné sociální poradenství charakterizuje používání speciálních postupů, které mají za cíl ovlivnit jednání klienta, pokud žádoucí změny není schopen docílit sám či s pomocí svých blízkých. Tento druh poradenství však není nezbytně svázán pouze s jednou konkrétní odborností a institucí (Matoušek, 2003). Jak ve své knize uvádí L. Novosad (2009), služba odborného sociálního poradenství zahrnuje také

terapeutické činnosti, poskytování informací, zprostředkování kontaktu se společenským prostředím, vzdělávací služby a v neposlední řadě i pomoc při prosazování klientových práv a zájmů. Podle Novosada tento typ poradenství může pomoci klientovi, pokud má klient představu o typu pomoci či služby, kterou potřebuje, ale nezná optimální postup k jejímu získání. Další variantou využití odborného sociálního poradenství jsou podle Novosada případy dlouhodobé spolupráce poradce a klienta jednotlivých krocích při řešení obtížné situace, případně při osamostatňování a pomoci v navazování pozitivních mezilidských vztahů (Novosad, L. 2006).

Instituce poskytující odbornou sociální poradenskou činnost je možné dělit podle typu jejich působení (Matoušek, 2011) následovně:

- občanské poradny – bezplatně poskytují praktické informace, vyjednávají v zájmu klienta,
- manželské a rodinné poradny – poskytují pomoc při řešení problémů v partnerských a rodinných vztazích,
- poradny pro seniory – pomáhají s organizací volného času, se zajištěním pečovatelské služby pro starší osoby,
- poradny pro oběti trestných činů a domácího násilí – poskytují poradenství v konkrétních případech, věnují se osvětové činnosti,
- poradny pro osoby se zdravotním postižením – podávají informace o právech a možnostech osob s postižením.

V rámci sociálního poradenství se lze setkat ještě s pojmem speciální poradenství, které je definováno jako „komplex poradenských služeb určených skupinám jedinců, kteří jsou znevýhodněni zdravotně či sociálně a jejichž handicap má dlouhodobý nebo trvalý charakter“. Vyznačuje se individuálním, mezioborovým, komplexním a diferencovaným přístupem ke klientovi vzhledem k jeho trvalému znevýhodnění (Novosad, 2006).

3.2.4 Potřeby oběti domácího násilí

Oběť domácího násilí potřebuje podporu cílenou na znovuvytvoření, respektive dočerpání vnitřní energie. Sociální pracovník, poradce, by měl rozpoznat všechny projevy domácího násilí a akceptovat prožívání oběti, i když s ním nemusí být ztotožněný. Stejně jako v celé sociální práci, i v sociálním poradenství je základním principem „pomoc ke svépomoci“. Ve smyslu tohoto principu je oběť autorem a hlavním činitelem v procesu uzdravování. Pomáhající osoby jí mohou poskytnout pomoc, radu, péči, ale uzdravit se musí sama. V počátečních stádiích poradenského vztahu je pro oběť nejdůležitější, aby viděla a pociťovala v poradci oporu, akceptaci a důvěru v popisování její situace. Mezi poradcem a klientem vzniká vztah, který mu umožňuje najít vlastní odpovědi na jeho problémovou situaci. Je důležité, aby tento vztah měl pozitivní charakter. Středobodem pozornosti poradce nemá být násilí, ale oběť násilí. Když se muž rozhodne mluvit o domácím násilí, je to první moment, který může znamenat změnu situace. V daném momentě je důležité s ním provést podrobný rozhovor a věnovat mu dostatečný prostor. Je třeba poslouchat, brát vážně jeho strach, projevit empatii, solidaritu a důvěru v její vyprávění, zároveň vyjádřit negativní postoj k násilí. Je vhodné oběti ulehčit od psychické zátěže a projevit důvěru v její schopnosti rozhodovat o vlastním životě. Je dobré pozitivně ho podpořit v rozvíjení potřeb, vyzvednout jeho silné osobnostní stránky. Žádoucí je klientovi zřetelně a konkrétně nabídnout pomoc, (např. nechat na sebe kontakt, požádat o kontakt na něj, stanovit si další termín setkání), zároveň mu vysvětlit možnosti konkrétní pomoci. Je nutné respektovat jeho rozhodnutí a projevit pochopení pro odmítavou reakci.

Při vedení poradenského rozhovoru s oběťmi domácího násilí je žádoucí se vyvarovat určitým chybám mezi které patří:

- obviňování oběti ze vzniklé situace,
- dávání oběti najevo, že její chování není normální,
- podezřívání oběti ze lži při popisování její situace,

- utěšování a litování oběti,
- negativní komentování situace,
- slibování nereálných věcí,
- projevování nedostatku času, neklidu, zaneprázdněnosti, neúčasti,
- používání odborné, pro oběť nesrozumitelné terminologie,
- nejasné formulace otázek,
- udělování příkazů a nucení ke konkrétní aktivitě.

K tomu, abychom mohli přistoupit k samotné intervenci, je zapotřebí kontakt s klientem, jeho sociálním okolím, problémem, sociální situací a jejím rozsahem, jakož i se společenskou závažností a s časovou naléhavostí sociálního problému v takové formě, v jaké se v současnosti jeví. Sociální kontakt je proto prvotním a nezbytným předpokladem a podmínkou začátku všech sociálních vztahů a procesů (Strieženec, 2001).

Potřebné kroky intervenčního procesu jsou:

- zmapování problémové oblasti, aby se získala představa o celém spektru problémů, která může pomoci vytvořit profil problémové oblasti, a to shromážděním kompletního popisu aktuálních problémů,
- volba problému a kontrakt na dosažení shody mezi klientem a sociálním pracovníkem, problém bude předmětem jejich společného úsilí o změnu, nakolik je třeba podpořit klientovu spolupráci a zapojit jej do rozhovorů o jeho problémech,
- získání souhlasu klienta ke spolupráci pro sociálního pracovníka, a to vysvětlováním a čtením dohody a žádostí o souhlas,
- specifikace cílového chování, aby se dokázal důvod stupňujícího se problému, probíhají rozhovory o příkladech problémového chování a o možných alternativách,

- získávání informací o frekvenci a trvání problému a poskytnutí konkrétního východiska pro posouzení změny, zde se vytváří první úsudek sociálního pracovníka o klientovi,
- získání informací o okolnostech, které souvisejí s výskytem problému, zachycují se události před, v průběhu a po výskytu problému,
- zjišťování možných zdrojů v klientově okolí, získávání pomoci z klientova nejbližšího okolí,
- specifikace behaviorálních cílů sociálním pracovníkům, které pomáhají klientovi vysvětlit závěrečnou představu o žádoucí změně jeho chování,
- výběr vhodné techniky, která umožní nejefektivnější cestu k dosažení žádoucí změny, zde se ověřují intervenční možnosti a provede se rozbor informací z do té doby získaných kroků,
- realizace změny chování klienta, který se soustředí na vlastní změnu, toto se uskutečňuje v rámci specifických intervenčních technik,
- sledování výsledků a získávání informací o účinnosti intervence, které poskytují zpětnou vazbu na dosud podniknuté kroky,
- snaha zachovat dosažené změny a dopracovat se ke stabilitě klienta.

Intervence představuje to, že mezi člověka a krizi vstoupí zprostředkovatel. Zprostředkovatel dokáže napomoci člověku, který se ocitl v krizi, získat větší odstup, a může krizovou situaci zastavit (Levická et al., 2004).

Ve většině případů je zprostředkovatelem sociální pracovník. Je to profesionál, který se zabývá sociální pomocí jednotlivcům, skupinám i komunitám, tedy všem, kteří se dočasně nebo trvale nacházejí v problémové situaci a vyžadují společenskou intervenci. Dále zajišťuje primární, sekundární a terciární prevenci, provádí práci s dokumentací, uskutečňuje sociální poradenskou činnost, zajišťuje odbornou asistenci, provádí sociální anamnézu, sociální diagnózu, sociální hodnocení, sociální terapii, reintegraci, reedukaci a také resocializaci. Podílí se také na tvorbě pracovních manuálů, tj. zpracovává

problematiku domácího násilí, tvoří školící materiály, informační letáky, webové stránky, zajišťuje šíření osvěty, provádí přednáškovou činnost, skupinové semináře, zajišťuje intervenci v mobilních poradnách, intervenci na telefonické lince důvěry, samostatně vede krizovou intervenci. Nejdůležitějším vkladem do profese sociálního pracovníka je jeho osobnost. *„Je integrujícím prokem různých způsobů, forem a přístupů práce s klientem, přičemž každý z nich vyzdvihuje význam osobnosti pracovníka z profesionálního i lidského hlediska“* (Oláh et al., 2012). Vzájemná spolupráce s klientem závisí na osobnostní výbavě a životní zkušenosti sociálního pracovníka. Přitom nejde jen o teoretické poznatky, všeobecné dovednosti a zkušenosti, ale také o jeho názory na svět, životní styl a úkoly, které zastává ve společnosti (Oláh et al., 2012).

3.3 Sociální poradenství a domácí násilí na mužích

3.3.1 Sociální práce s obětí

Ve spolupráci s obětí násilí je třeba dbát na to, aby se podporovala její kompetence. Sociální pracovník by neměl vstoupit do role zachránce. Pokud oběť nechce podniknout navržené kroky na svou záchranu, může dojít k tomu, že se sociální pracovník rozzlobí a má pocit bezmocnosti, a tyto pocity mohou vést k nepřiměřené intervenci, tzn. oběti násilí nebude poskytnuta podpora, pomoc a v některých případech ani informace. Takovou intervencí může sociální pracovník přijít o klientovu důvěru a oběti násilí může klesnout motivace ke změně její situace. Oběť se pak obvykle uzavře a odmítne spolupráci se sociálním pracovníkem. Proto je nutné předcházet takovýmto situacím a zaměřit se na podporu klienta, náležité kroky dělat s jeho souhlasem (Matoušek, Pazlarová a kol., 2014).

Při poradenství u obětí násilí by se měl sociální pracovník zaměřit na potlačení úzkosti a obnovení vědomí vlastní hodnoty a sebeúcty klienta. Během setkání je třeba oběť povzbuzovat a podporovat, aby se nebála a vyjádřila své pocity (Sejčová, 2010). Profesionální pomoc v případě sexuálního zneužívání obětí je

nezbytná. Díky ní mohou oběti překonat závažné symptomy charakteristické po zneužití (Levine & Klineová, 2012).

Pro efektivnější výsledky ve věcech rodiny, která je terčem domácího násilí, jsou důležité případové konference, tzn. setkání odborníků pracujících s rodinou. Přitom je třeba dbát na zamezení dalšího násilí na oběti, resp. na rodině. Doporučuje se, aby se případové konference realizovaly zvláště s oběťmi násilí a zvláště s agresory a přihlíželo se k tomu, aby oběti násilí mohly včas a bezpečně odejít, než přijde na konferenci agresor (Matoušek, Pazlarová a kol., 2014). K dosažení významných pozitivních změn v průběhu sanace rodiny je potřebná kvalitní spolupráce sociálního pracovníka s rodinou. Postavení sociálního pracovníka vůči jeho klientům je velmi důležité, jelikož kvalita jeho práce má podstatný vliv na rodinu. Sociální pracovník by si měl rodiny vážit a respektovat ji, měl by naučit rodičů postavit se na vlastní nohy a tím pozitivně podporovat děti, řešit i složité situace a podávat návrhy možných řešení, přeměnit strach na přijímání pomoci, záporné informace podávat důstojně, rozvíjet komunikační prostor s rodinou apod. (Bechyňová & Konvičková, 2008).

Pokud v rodině nenastávají potřebné změny, podle Bechyňové a Konvičkové (2008) „*pomáhá inventura průběhu práce s rodinou, jejich brzdy a zdroje, tzn. faktory, které se dají využít pro podporu spolupráce*“. Realizuje se na případové konferenci, na supervizi nebo na poradě, ale sociální pracovník si ji může udělat i sám. Lepší je však využít možnosti podpory kolegů, jejich informace a zkušenosti. Při takové inventuře se položí otázky rodině a také sociálnímu pracovníkovi a zapíše se odpovědi na ně. Pak je třeba vytvořit seznam brzd (např.: kvůli složitosti situace v rodině nebyl sociální pracovník přesvědčen o tom, že dokáže rodině pomoci a že ji umí podpořit) a zdrojů (např.: uvědomění si vlastních zdrojů sociálního pracovníka při práci s rodinou, třeba výborné komunikační schopnosti, pozitivní zkušenosti apod.) při práci s rodinou. Inventura se stává nástrojem podpory nejen pro sociálního pracovníka, ale i pro tým ostatních odborníků (Bechyňová & Konvičková, 2008).

„Brzdou spolupráce rodiny v průběhu sanace je, když pomáhající pracovník nevědomě zaměňuje své předpoklady, vlastní dojmy nebo interpretace za fakta. Mnohdy mluví o situaci v rodině zkresleně, protože si svou interpretaci s úmysly a chováním členů rodiny v rozhovoru neověřil. Oddělování interpretace od události se musíme učit. Lidé většinou interpretují s takovou rychlostí, že to jejich smyslové vnímání zkreslí“ (Bechyňová & Konvičková, 2008). Pomůckou, jak tomuto předejít, je technika: vidět, slyšet, myslet, cítit, mluvit. Tato technika pomáhá sociálnímu pracovníkovi vytvořit vzájemnou důvěru mezi ním a rodinou, nastavit v rodině podmínky pro pocity bezpečí a vnímání smyslu spolupráce, rozdělovat pocity o tom, co si sociální pracovník myslí, od toho, co cítí, oddělovat současnou zkušenost od předešlé, snižovat náchylnost k hodnocení a značkování apod. (Bechyňová & Konvičková, 2008). Rodinám a dětem může být poskytnuta sociální služba formou nízkoprahového denního centra, kde se utvářejí podmínky pro poskytování nezbytného šatstva a obuvi a pro zájmovou činnost a poskytuje se sociální poradenství, pomáhá se při uplatňování práv a hájení právem chráněných zájmů rodiny a dětí. Toto denní centrum je zřízeno pro osoby ohrožené sociálním vyloučením nebo pro ty, kteří mají omezené schopnosti se společensky začlenit a samostatně řešit své problémy pro své životní návyky a způsob života (Oláh & Roháč, 2010).

3.3.2 Sociální práce s agresorem

V souvislosti s násilím je povolání sociálního pracovníka považováno za rizikové, anžto nezahrnuje pouze práci s oběťmi násilí, ale také práci s agresorem a s agresivním klientem. Nevyhnutelné je sociální poradenství s agresorem. Charakteristickými rysy agresora jsou nejistota, nespokojenost, úzkost, nízké sebevědomí apod. Jsou to rizikové vlastnosti, jakož i manipulace s realitou a zneužívání své moci a postavení v rodině, střídání násilného chování se smiřováním a projevem lásky. Možná se nejprve zdá, že je příliš dobrý na to, aby byl skutečný, ale v mnoha případech je pravda opakem. Je impulzivní, ztrácí sebekontrolu a častuje druhé tvrdými urážlivými poznámkami. Agresor často

klade důraz na dominanci a moc a vyžaduje podřízenost své oběti, kontrolu nad jejím životem. Snaží se svou oběť sociálně a ekonomicky izolovat. Je to osoba, která trvá na příliš rychlém sblížení se ve vztahu, nerespektuje hranice svého partnera, chová se nadmíru vlastnicky a žárlivě, nepřebírá zodpovědnost za své jednání, většinou ze svého jednání a selhání obviňuje druhé. Může jít o pachatele, který vyrůstal v rodině, kde se již vyskytovalo násilí, týrání a zneužívání. Poznatky o agresorech pocházejí většinou z psychologicky zaměřených výzkumů a z kriminologických výzkumů obětí. Kriminologické výzkumy se zaměřují na reakci agresora na určité oficiální sankce. Čím je agresor závislejší na sociálních vazbách a procesech konformity, tím citlivěji reaguje na negativní sankce, které ho diskreditují v očích sociálního okolí. Psychologicky zaměřené výzkumy se zaměřují na psychiku agresora a opírají se o klinicky zaměřené zkoumání typických rysů jeho osobnosti. Sociální poradenství se nejlépe provádí s osobou, která je motivována a nechce už opakovat své násilné chování. V rámci některých organizací existují programy pro agresory, které se jimi zabývají a podporují pozitivní rodičovství bez násilí. Nemotivovaného klienta – agresora domácího násilí lze léčit, pouze pokud je jeho léčba nařízena. Nejvíce se uplatnila skupinová terapie zaměřená na učení, jak zvládat hněv a odraz osobnostní souvislosti násilného chování. Systematický terapeutický přístup, rodinná mediace a párová terapie se nedoporučuje (Matoušek, Pazlarová a kol., 2014).

„Zlomovým bodem při práci s násilnou osobou je její přijetí vlastní odpovědnosti za násilné chování. V začátcích práce s agresory se terapeuti setkávají s různými racionalizacemi (byl přetížen v práci, měl finanční starosti, byl nemocný apod.), s bagatelizací násilí a s názorem, že oběť násilníka příliš provokovala“ (Matoušek, Pazlarová a kol., 2014). V současnosti vycházíme z poznání, že potrestání agresora sice znamená izolaci od jeho rodiny, ale lepším řešením se ukázalo formování jeho osobnosti terapií, osvojení si vhodných metod způsobů řešení stresů a frustrací, ale hlavně se naučit ovládat agresivitu (Fuchsová, 2009).

Párová terapie je určena pouze pro takové partnery, kteří spolu chtějí nadále žít a v jejich případě se nejedná o dlouhodobé a brutální násilí. V takovém případě mezi sebou podepíší dohodu o nenásilí (Matoušek, Pazlarová a kol., 2014). Ochranu je třeba oběti poskytnout i při terapeutické práci s násilnou osobou, proto není dobré, aby se agresor a oběť účastnili terapie ve stejném zařízení a aby jeden sociální pracovník poskytoval odbornou pomoc pro obě strany. Informace by totiž mohly být zneužity ve prospěch agresora (Matoušek, Pazlarová a kol., 2014).

3.4 Sociální prevence domácího násilí na mužích

Oblast preventivních aktivit je aktuální v každé společnosti a v kterémkoli čase. Teoretické rozpracování pojmu prevence bývá v odborné literatuře poměrně ojedinělé. Pojem prevence je všeobecně znám, základní informaci o tom, co je prevence může zprostředkovat i nezainteresovaný jedinec. Nejjednodušší vysvětlení pro pojem prevence je, že jde o předcházení vzniku zdravotních, sociálních nebo jiných problémů. Sociální prevence byla vymezena v už výše zmiňovaném zákoně 108/2006 jako integrální součást všech nástrojů a forem sociální pomoci.

3.4.1 Vymezení prevence v zákoně o sociálních službách

Institucionální rámec hraje důležitou roli při preferování kterékoli z činností sociální práce. Kromě své autority odpovídá i za odborný potenciál nositelů sociální práce, tedy i legislativní opatření, které se bytostně dotýkají jednotlivých institucí.

Každá instituce má svůj legislativně definovaný status. Pro oblast sociální prevence vstupují do některých aktivit instituce státní správy, samosprávy a subjekty třetího sektoru. Přijetím některých předpisů se vytváří specializovaná státní správa.

Veřejná správa

Pro výkon sociální prevence v rámci veřejné správy je třeba si uvědomit, že za orgány působící v oblasti sociálních věcí, rodiny a služeb zaměstnanosti se považují:

- a) **Ministerstvo práce a sociálních věcí** – je ústředním orgánem státní správy v pracovněprávní oblasti, oblasti sociálního zabezpečení a sociální péče.

Ministerstvo bylo zřízeno zákonem o zřízení ministerstev a jiných ústředních orgánů státní správy ČR (č. 2/1969 Sb.). Tento kompetenční zákon vymezuje základní působnost ministerstva.

Ministerstvo práce a sociálních věcí je ústředním orgánem pro:

- pracovněprávní vztahy, bezpečnost práce, zaměstnanost a rekvalifikaci,
- kolektivní vyjednávání, mzdy a jiné odměny za práci,
- důchodové zabezpečení, nemocenské pojištění, sociální zabezpečení a sociální péči,
- péči o pracovní podmínky žen a mladistvých,
- právní ochranu mateřství,
- péči o rodinu,
- sociálně-právní ochranu dětí,
- péči o občany, kteří potřebují zvláštní pomoc.

Ministerstvo dále působí v oblastech:

- integrace cizinců,
- zajištění rovnosti pohlaví.

- b) **Samospráva** – k neobjektivnějším subjektům, které dokáží věcně zmapovat sociální problémy a uskutečňování zájmů obyvatelstva regionu, patří samospráva. Samospráva disponuje dostatečným poznáním, specifikací požadavků a reálným posouzením sociální potřeby obyvatelstva

a regionu. Stát v současnosti mění svůj prioritní status a mnohé z jeho kompetencí přecházejí na města a obce, což je spojeno s vytvořením modelu veřejné správy, ve kterém samospráva měst, obcí a vyšších územních celků funguje jako jednotka s právní, územní, organizační a finanční autonomií. Samosprávu v oblasti veřejné správy vykonávají subjekty veřejné správy, pro které je charakteristické, že nejsou orgány státu, ale nestátními právníckými osobami, že jsou zřízeny zákonem a že jejich samosprávné úkoly vymezuje zákon. Za základní prvek samosprávy se mohou považovat obce a města, které jsou základními jednotkami samosprávy.

- c) **Neziskové organizace / třetí sektor** – neziskový sektor je významnou částí veřejného sektoru, který formou různých činností, zejména produkcí různých služeb, realizuje plnění úkolů spojených s řešením projevů tržní nerovnováhy, přičemž jeho úkolem není tvorba zisku, ale zajištění potřebných úkolů. Pro třetí sektor je charakteristické, že jeho organizace mají formální strukturu, mají soukromý (nestátní) charakter, nemají za cíl vytvářet zisk, jsou nezávislé, fungují na samosprávném principu a mají dobrovolnický charakter (Schavel, 2010).

Úkolem zákona č. 108/2006 Sb., O sociálních službách, který zjednodušeně nazýváme zákonem o sociálních službách, je chránit práva a zájmy lidí, kterým v jejich prosazování brání zdravotní postižení, věk nebo nepříznivá životní situace. V České republice žije celá řada lidí, kteří jsou z nejrůznějších důvodů **odkázáni na pomoc druhých**, ať už svých blízkých, nebo institucí. Zákon o sociálních službách by měl zajistit, aby i tyto znevýhodněné osoby zůstaly součástí společnosti a žily důstojný a v rámci možností i plnohodnotný život.

Lidem, kteří se ocitli v nepříznivé situaci, stát v rámci solidarity nabízí **dvě základní formy podpory** – pomoc prostřednictvím **sociálních služeb** nebo **finanční příspěvek na péči**. Samotný text zákona se skládá z 11 částí. **Definuje samotné sociální služby**, které dělí na tři základní typy: sociální poradenství,

služby sociální péče a služby sociální prevence. Sociální služby mohou být pobytové, ambulantní nebo terénní, záleží na stupni závislosti oprávněné osoby, ale i na možnostech jejích blízkých, kteří o ni pečují.

Pomoc seniorům, lidem v nepříznivém zdravotním stavu nebo v nouzi, poskytují zařízení, jako jsou domovy pro seniory nebo zdravotně postižené, hospice či denní stacionáře. Do skupiny sociálních služeb ale patří i **osobní asistence**, raná péče a nejrůznější odlehčovací služby. Je viditelné, jak širokou poptávku jsou sociální služby v Česku schopné pokrýt.

Sekce věnovaná sociálním službám popisuje také **činnosti spojené s poskytováním sociálních služeb**. Může jít o pomoc při zvládnutí běžných úkonů, jako je hygiena, stravování nebo zajištění chodu domácnosti, ale také o poradenství, krizovou pomoc nebo terapeutickou činnost.

Sociální prevence jako taková je tedy nedílnou součástí sociální práce. V současnosti se pojem prevence velmi často spojuje s prevencí v rámci sociálně patologických jevů a preventivních opatření. Známé jsou zejména aktivity v oblasti prevence kriminality, drogových závislostí a jiných. V případě že mluvíme o prevenci sociálně patologických jevů, je třeba uvést, že touto prevencí se zabývá mnoho zúčastněných subjektů.

3.4.2 Prevence domácího násilí v české legislativě

Z trestního hlediska je prevence zakotvena v české legislativě. Oběť násilného jednání je v rámci českého právního řádu chráněna proti všem formám násilí především Ústavou (č. 1/1993 Sb.) a Listinou základních práv a svobod (č. 2/1993 Sb.), dále trestním zákoníkem (č. 40/2009 Sb.), přestupkovým zákonem (č. 200/1990 Sb.) a zákonem o soudnictví ve věcech mládeže (č. 218/2003 Sb.), zákonem o sociálně právní ochraně dětí (č. 359/1999), jakož i některými ustanoveními o vykázání ze společně obývaného obydlí dle policejního zákona anebo předběžnými opatřeními o zákazu vstupu do společného obydlí dle občanského soudního řádu. Od 1. 1. 2007 je účinný zákon č. 135/2006 Sb., kterým

se mění některé zákony v oblasti ochrany před domácím násilím. Tento zákon vytvořil právní rámec pro prevenci domácího násilí a pomoc obětem zasaženým tímto jednáním.

Zákon zde hovoří o třech pilířích prevence kriminality:

- Vykázání násilné osoby policejním orgánem dle zákona o Policii České republiky (č. 273/2008 Sb.)
- Sociální, psychologická a právní pomoc poskytovaná ohrožené osobě v intervenčním centru dle zákona o sociálních službách (č. 108/2006 Sb.)
- Zvláštní předběžné opatření vydávané civilními soudy dle občanského soudního řádu (č. 99/1963 Sb.) – v současné době je úprava zvláštního předběžného opatření upravena zákonem o zvláštních řízeních soudních (č. 292/2013 Sb.)

Cíle prevence ovlivňuje několik determinantů:

- legislativní rámec pro uplatňování prevence,
- formulování obsahu preventivních aktivit,
- institucionální zázemí,
- zapojení médií, využití informačních technologií,
- mezisektorová spolupráce,
- odborný potenciál, znalosti a dovednosti nositelů preventivních aktivit,
- síťování místních, regionálních a národních, případně mezinárodních institucí, využití jejich odborného potenciálu a vlastních zkušeností

Uvedené determinanty ovlivňují i samotné funkce prevence, které se bytostně dotýkají i naší problematiky týrání mužů. Celá problematika je velmi náročná nejen v rámci legislativy, ale i z hlediska prevence jako takové.

PRAKTICKÁ ČÁST

4 Výzkum

Rozpoznat násilí není vždy snadné, což platí především pro méně viditelné formy násilí. Ani muži či ženy, kteří znají různé formy týrání, je neumí vždy vyhodnotit jako násilí. Jedno z vysvětlení je, že jsme se naučili určité způsoby chování ve vztazích považovat za normální. Je pravdou, že současná doba, které říkáme nová či postmoderní, ztrácuje mnohá po staletí ověřené hodnoty a principy, které jako by organizovaly a formovaly náš každodenní život. I když projevy násilí byly v každé etapě lidského života, právě ta dnešní by měla být k této problematice otevřená, a to z hlediska správného pojmenování tohoto problému, a co je nejdůležitější, jeho řešení a samozřejmě předcházení.

Pluralita názorů, která se odráží v chování a jednání jedinců, nemusí být na překážku, aby princip důstojnosti byl zachován za všech okolností. Jakékoliv týrání dětí, žen nebo mužů je pravým opakem této důstojnosti, a tak snahou kompetentních institucí a sociální politiky musí být činnost zaměřená na vytváření důstojných podmínek pro existenci každého lidského života.

4.1 Cíl a hypotézy výzkumu

Hlavním cílem průzkumu je zjistit, jaké názory jsou ve vědomí mužů v oblasti problematiky týrání mužů. Současně jsme zjišťovali jejich znalosti a případně osobní zkušenosti s touto problematikou. Tato problematika, i když je v podstatě tabuizována, je součástí života i v naší společnosti, proto názory veřejnosti s identifikací tohoto problému jsou podstatné pro její další řešení.

„Hypotéza není ničím jiným než podmíněným výrokem o vztazích mezi dvěma nebo více proměnnými. Na rozdíl od problému, který je formulován v podobě otázky explicitně, nebo implicitně vyjádřené, hypotéza je vždy torzením, být i podmíněně formulovaným“ (Hendl, 2004). Hypotéza se má v rámci výzkumného šetření potvrdit nebo

vyvrátit. Má-li být hypotéza potvrzena, musí souhlasit se všemi fakty, kterých se týká. Jako součást procesu vědeckého poznání má význam relativní pravdy, která předpokládá neustálé prověřování. Autor Chráska (2007) rozlišuje hypotézy prvotní (implicitní), spontánně vzniklé, a hypotézy vědecké, které musí být formulovány tak, aby byly ověřitelné (viz verifikaci), nebo vyvratitelné (viz falzifikaci), což se zásadně dotýká našeho výzkumu.

Na základě námi stanoveného cíle jsme si stanovili tyto tři výzkumné hypotézy:

Hypotéza 1

- **Hypotéza nulová:** Znalosti o problematice týraných mužů jsou u mužů žijících ve městě a na vesnici stejné.
- **Hypotéza alternativní:** Znalosti o problematice týraných mužů se u mužů žijících ve městě a na vesnici liší.

Hypotéza 2

- **Hypotéza nulová:** Muži žijící ve městě a na vesnici mají osobní zkušenosti s domácím násilím.
- **Hypotéza alternativní:** Muži žijící ve městě a na vesnici nemají osobní zkušenosti s domácím násilím.

Hypotéza 3

- **Hypotéza nulová:** Muži žijící ve městě a na vesnici mají poznatky o sociálních institucích, které poskytují pomoc a poradenství obětem týrání.
- **Hypotéza alternativní:** Muži žijící ve městě a na vesnici nemají poznatky o sociálních institucích, které poskytují pomoc a poradenství obětem týrání.

4.2 Výzkumný vzorek

Výzkumným vzorkem rozumíme soubor lidí, které skutečně chceme zkoumat. Autor Ferjenčík (2007) uvádí, že vlastnosti daného vzorku by měly být

v nejlepším případě stejné jako vlastnosti celého souboru, který jsme se rozhodli zkoumat. Vybraný vzorek jedinců či souborů by měl být na určité úrovni a splňovat určitou reprezentativnost, která se dotýká naší zkoumané problematiky, a totiž týrání mužů. Dále autor Chráska (2007) uvádí, že výzkumný vzorek je možné vybrat několika metodami, jako je např. skupinový, stratifikovaný, nekontrolovaný, záměrný výběr a jiné.

My jsme zvolili záměrný výběr – od ostatních typů se liší tím, že o výběru daného prvku nerozhoduje náhoda, ale názor či úsudek zkoumajícího nebo úsudek zkoumaného jedince. Může vzniknout: anketním výběrem, výběrem „průměrných jednotek“, kvótním výběrem, zvláštní formou kvótního výběru (Chráska, 2007).

V diplomové práci jsme použili záměrný výběr z důvodu osobní známosti z každodenního setkávání s muži v pracovním a mimopracovním prostředí, velkou roli při výběru hrála ochota spolupracovat. Dotazování se zúčastnilo 120 respondentů, tedy bylo osloveno 120 mužů. Respondenti výzkumu byli při jeho vyplňování vážní a soustředění, bylo znát, že je dotazník zaujal a snažili se na něj odpovídat pravdivě.

4.3 Metody výzkumu

Za metodu průzkumu jsme zvolili kvantitativní výzkum – metodu dotazníku. Autor Ferjenčík (2007) uvádí, že kvalitativní výzkum je nenumerné šetření a následná prezentace sociální reality, přičemž hlavním významem jsou sdělené informace.

Dotazník je jedním z nejpoužívanějších a nejběžnějších forem sběru dat pro různé typy průzkumů. Dotazník je složen ze série připravených otázek, jejichž hlavním cílem je získání názorů a fakt od daných respondentů. Podle autora Gavory (2000) je dotazník vymežován na základě písemného pokládání otázek a následného obdržení písemných odpovědí. Autor Chráska (2007) uvádí, že přímo samotný dotazník je souhrn dopředu připravených a důkladně

zformulovaných otázek, které jsou náležitě seřazeny a na které dotazovaný jedinec (respondent) písemně odpovídá.

Ve výzkumném dotazníku naší diplomové práce je uvedeno několik položek, na základě kterých výzkum probíhal a které vedou ke zjištění hlavního cíle diplomové práce. Dotazovaní muži odpovídali nejdříve na základní otázky týkající se demografických údajů. Následně odpovídali na otázky dodatečné a zkoumavé, týkající se již názorů konkrétně na zkoumanou problematiku týrání.

Informace získané z dotazníkového šetření jsme zpracovali v programu Microsoft Excel a výsledky jsme uvedli v tabulkách. Následně jsme s jednotlivými výsledky pracovali statisticky, a to v rámci vyhodnocení stanovených hypotéz, kde jsme použili aplikovanou statistiku chí-kvadrátu.

„Chí kvadrát test umožňuje zjistit, zda má sledovaný jev opravdu předem známé rozdělení dat. Tato metoda vychází z porovnání skutečného rozdělení dat s teoretickým zvoleným rozdělením, které bylo určeno na základě úvah, předchozích zkušeností či pomocí grafické vizualizace. Shodu těchto četností je nutné ověřit Chí kvadrát testem dobré shody“ (Pearson, 1900, s. 157), v našem případě v problematice týraných mužů.

4.4 Organizace a zpracování výzkumu

Návratnost dotazníků byla 100 %, jelikož jsme dotazník předali osobně a čekali na jeho vyplnění. Dotazník byl anonymní, respondenti nemuseli mít obavy ze zneužití poskytnutých informací. Při výpočtech jsme použili matematické metody a statistické metody, a počítačový program Microsoft Excel, kde jsme shromážděné údaje z dotazníků nejprve zaznamenávali do námi předem vytvořených tabulek a s použitím matematických vzorců programu Microsoft Excel pak vypočítali požadované hodnoty pro potřeby dalšího vyhodnocení prostřednictvím testovacího kritéria chí-kvadrát pro potvrzení nebo zamítnutí námi stanovených hypotéz.

Údaje získané z dotazníkových otázek jsme vyhodnotili pomocí matematicko-statistické analýzy, vyhodnotili a zpracovali prostřednictvím matematických propočtů a znázornili jsme je graficky.

Tabulka 1: Věk respondentů [zdroj: vlastní zpracování]

Věk respondentů	Počet	Procenta
18–30 let	17	14,2 %
31–45 let	56	46,7 %
46–60 let	47	39,2 %
Celkový počet	120	100 %

Otázkou č. 1 jsme zjišťovali věk respondentů. Podle zjištěných údajů jsme je rozdělili do těchto tří věkových skupin: V první věkové skupině 18–30 let bylo 17 respondentů (14,17 %), v druhé věkové kategorii 31–45 let bylo 56 respondentů (46,67 %) a v poslední kategorii 46–60 let bylo 47 respondentů (39,17 %).

Tabulka 2: Bydliště respondentů [zdroj: vlastní zpracování]

Bydliště respondentů	Počet	Procenta
ve městě	63	52,5 %
na vesnici	57	47,5 %
Celkový počet	120	100 %

Otázkou č. 2 jsme zjišťovali bydliště respondentů. Našeho výzkumu se zúčastnilo z města 63 respondentů, což je 52,5 %, a z vesnice 57 respondentů, tj. 47,5 %, z celkového počtu 120 respondentů.

Tabulka 3: Rodinný stav respondentů [zdroj: vlastní zpracování]

Rodinný stav respondentů	Počet	Procenta
svobodný	17	14,2 %
ženatý	62	51,7 %
rozvedený	41	34,2 %
Celkový počet	120	100 %

Z celkového počtu 120 oslovených respondentů našeho výzkumu bylo 62 respondentů (51,67 %) ženatých, 41 respondentů (34,17 %) rozvedených a jen 17 respondentů (14,17 %) výzkumu označilo volbu svobodný.

Tabulka 4: Vzdělání respondentů [zdroj: vlastní zpracování]

Vzdělání respondentů	Počet	Procenta
Středoškolské vzdělání	78	65 %
Vyšší odborné vzdělání VOŠ	30	25 %
Vysokoškolské vzdělání	12	10 %
Celkový počet	120	100 %

Otázkou č. 4 jsme zjišťovali vzdělání respondentů. Našeho výzkumu se zúčastnilo 78, tedy 65 %, respondentů se středoškolským vzděláním, s vyšší odbornou školou bylo v rámci výzkumu respondentů 30, to je 25 % z celkového počtu 120 respondentů, zatímco s vysokoškolským vzděláním bylo 12, tj. 10 % respondentů.

Tabulka 5: Týraný muž [zdroj: vlastní zpracování]

Odpověď respondentů	Počet	Procenta
Ano, znám	72	60 %
Ne, neznám	32	26,7 %
Nevím	16	13,3 %
Celkový počet	120	100 %

Uvedená tabulka 5 nám dokumentuje skutečnost, že pojem týraný muž zná 72 (60 %) respondentů, termín „neznám“ označilo 32 (26,67 %) respondentů a 16 (13,33 %) respondentů neumělo odpovědět. To znamená, že lidé se s tímto problémem buď setkali, nebo alespoň částečně o této problematice slyšeli.

Tabulka 6: Setkání s domácím násilím [zdroj: vlastní zpracování]

Odpověď respondentů	Počet	Procenta
Ano, setkal	47	39,2 %
Ne, nesetkal	73	60,8 %
Nevím	0	0 %
Celkový počet	120	100 %

V otázce číslo 6 našeho dotazníku jsme ptali, zda se respondenti setkali ve svém okolí s domácím násilím na muži. S domácím násilím se setkalo 39,17 % (v počtu 47) a 60,83 % (v počtu 73) se s ním vůbec neseťkalo.

Tabulka 7: Zkušenost s týráním mužů [zdroj: vlastní zpracování]

Odpověď respondentů	Počet	Procenta
Ano, mám zkušenost	17	14,2 %
Ne, nemám zkušenost	103	85,8 %
Celkový počet	120	100 %

V otázce č. 7 jsme se ptali respondentů, zda mají osobní zkušenost s týráním mužů. Z celkového počtu 120 respondentů nemá 85,83 % oslovených (103 respondentů) zkušenost s týráním muže a 14,17 % (17 respondentů) s ním zkušenosti má.

Tabulka 8: Příčiny týránění mužů [zdroj: vlastní zpracování]

Odpověď respondentů	Počet	Procenta
Alkohol	16	13,3 %
Tvrdé drogy	8	6,7 %
Duševní choroba	25	20,8 %
Žárlivost	22	18,3 %
Nezaměstnanost	20	16,7 %
Rozvod	9	7,5 %
Osobní problémy	20	16,7 %
Celkový počet	120	100 %

Otázkou číslo 8 jsme zjišťovali, co dotázaní respondenti považují za hlavní příčinu týránění mužů. Z grafického znázornění je zřejmé, že 20,83 % (25) dotázaných respondentů považuje za hlavní příčinu duševní chorobu, 18,33 % (22) žárlivost, dále po 16,67 % (každý 20) respondentů uvedlo osobní problémy a nezaměstnanost, alkohol uvedlo 13,33 % (16) respondentů, tvrdé drogy jen 6,67 % (8) respondentů a jen 7,5 %, tedy 9, uvedlo rozvod jako hlavní příčinu týránění mužů.

Tabulka 9: Aktuálnost týrání mužů [zdroj: vlastní zpracování]

Odpověď respondentů	Počet	Procenta
Ano	62	51,7 %
Ne	17	14,2 %
Nevím	41	34,2 %
Celkový počet	120	100 %

Odpovědi v otázce číslo 9 nám prozradily, zda je problematika týrání mužů v dnešní době aktuální otázkou. Z celkového počtu 120 oslovených 62 respondentů (51,67 %) považuje otázku problematiky týrání mužů za aktuální, 17 respondentům (14,17 %) se tato otázka nezdá aktuální a 41 respondentů (34,17 %) se k tomu neumí vyjádřit.

Tabulka 10: Poznatky o způsobech týrání [zdroj: vlastní zpracování]

Odpověď respondentů	Počet	Procenta
Ano	109	90,8 %
Ne	8	6,7 %
Neumím odpovědět	3	2,5 %
Celkový počet	120	100 %

V otázce číslo 10 nám respondenti prozradili, zda vědí, jakým způsobem může být muž týrán. Při této otázce respondenti mohli odpovědět výběrem ze tří možností. Tabulka poukazuje na to, že nejvíce respondentů – 109 (90,83 %) ví, jakým způsobem může být muž týrán, 3 respondenti (2,5 %) nevěděli a 8 (6,67 %) ze všech dotázaných na otázku neumělo odpovědět.

Tabulka 11: Týrání a prvky trestného činu [zdroj: vlastní zpracování]

Odpověď respondentů	Počet	Procenta
Ano	72	60 %
Ne	32	26,7 %
Nevím	16	13,3 %
Celkový počet	120	100 %

V otázce číslo 11 jsme se ptali, zda respondenti souhlasí, že týrání mužů obsahuje prvky trestného činu. Z celkového počtu 120 našich respondentů 60 %

(v počtu 72) souhlasí, 26,67 % (v počtu 32) nesouhlasí a 13,33 % (v počtu 16) neví, zda týrání mužů obsahuje prvky trestného činu.

Tabulka 12: Následky agresora [zdroj: vlastní zpracování]

Odpověď respondentů	Počet	Procenta
Ano	81	67,5 %
Ne	12	10 %
Nevím	27	22,5 %
Celkový počet	120	100 %

V odpovědi na otázku č. 12 označili respondenti svůj názor na to, zda má agresor nést následky za své jednání v souladu s právním řádem. Z celkového počtu 120 respondentů 67,5 % (v počtu 81) je pro to, aby agresor nesl následky za své jednání v souladu s právním řádem, 10 % (v počtu 12) je proti tomu a 22,5 % (v počtu 27) se k tomu neumí vyjádřit.

Tabulka 13: Sociálně-právní legislativa [zdroj: vlastní zpracování]

Odpověď respondentů	Počet	Procenta
Ano, mám znalost	17	14,2 %
Ne, nemám znalost	103	85,8 %
Celkový počet	120	100 %

Otázka č.13 nám prozradila znalosti respondentů v oblasti sociálně-právní legislativy pro týrané muže. Ze 120 respondentů nezná sociálně-právní legislativu týkající se týrání mužů 103, což je 85,83 % dotázaných, a pouze 17 respondentů (14,17 %) příslušnou legislativu zná.

Tabulka 14: Instituce v oblasti pomoci týraným mužům [zdroj: vlastní zpracování]

Odpověď respondentů	Počet	Procenta
Ano, znám	37	30,8 %
Ne, neznám	83	69,2 %
Celkový počet	120	100 %

V otázce č. 14 jsme se ptali, zda respondenti znají i jiné instituce (kromě policie), které mohou poskytnout dostatečnou pomoc a ochranu obětem týrání. Jen 37 respondentů (30,83 %) zná kromě policie i jiné instituce, které pomáhají obětem týrání, a 83 respondentů (69,17 %) z celkového počtu 120 respondentů poznatky o takových institucích nemá.

Tabulka 15: Poznání zařízení v péči obětem domácího násilí [zdroj: vlastní zpracování]

Odpověď respondentů	Počet	Procenta
Ano poznám	13	10,8 %
Ne nepoznám	107	87,2 %
Celkový počet	120	100 %

Respondenti v otázce č. 15 odpověděli, zda znají taková zařízení ve svém okolí, případně v širším regionu, které pomáhají ve zkoumané oblasti týraných mužů. Z celkového počtu 120 respondentů až 87,17 % našich respondentů (v počtu 107) nezná ve svém okolí zařízení na pomoc obětem násilí a 10,83 % (v počtu 13) o takových zařízeních ví.

Tabulka 16: Oběť týrání [zdroj: vlastní zpracování]

Odpověď respondentů	Počet	Procenta
Ano, znám	28	23,3 %
Ne, neznám	92	76,7 %
Celkový počet	120	100 %

Otázkou č. 16 jsme zjišťovali, zda respondenti znají osobně nějakého muže, který se stal obětí týrání. Na otázku, zda znají osobně muže, který se stal obětí týrání, odpovědělo 28 respondentů (23,33 %), že znají, a 92 respondentů (76,67 %) takovou osobu nezná.

Tabulka 17: Dostatečnost legislativy České republiky [zdroj: vlastní zpracování]

Odpověď respondentů	Počet	Procenta
Ano	11	9,2 %
Ne	19	15,8 %
Nevím	90	75 %
Celkový počet	120	100 %

Otázkou č. 17 jsme zjišťovali, zda si respondenti myslí, že legislativa v České republice je dostačující k tomu, aby chránila muže jako oběť domácího násilí. Z celkového počtu 120 respondentů až 75 %, což je 90 respondentů, se neumí vyjádřit, zda je česká legislativa dostačující, aby chránila oběť násilí. Jen 9,17 % (11) respondentů s tím souhlasí a 15,83 % (19) si myslí, že není dostačující.

Tabulka 18: Týrání ze strany partnera [zdroj: vlastní zpracování]

Odpověď respondentů	Počet	Procenta
Ano	80	66,7 %
Ne	27	22,5 %
Nevím	13	10,8 %
Celkový počet	120	100 %

Respondenti v 19. otázce odpověděli, zda si myslí, že za týrání ze strany partnera (partnerky) si může muž sám. Z celkového počtu 120 respondentů jen 22,5 % respondentů (v počtu 27) na otázku, zda si za týrání ze strany partnera může muž sám, odpověděli, že ano, 66,67 % (v počtu 80) si myslí, že za to muž nemůže, a 10,83 % (v počtu 13) se k tomu neumí vyjádřit.

Tabulka 19: Tolerantnost společnosti [zdroj: vlastní zpracování]

Odpověď respondentů	Počet	Procenta
Ano	85	70,8 %
Ne	22	18,3 %
Nevím	13	10,8 %
Celkový počet	120	100 %

V otázce č. 19 respondenti vyjadřovali svůj názor na to, zda je společnost k problematice týrání mužů velmi benevolentní. Z celkového počtu respondentů

si až 70,83 % (85) myslí, že společnost je k problematice týrání mužů velmi benevolentní. Jen 18,33 % (22) si to nemyslí, zatímco 10,83 % (13) respondentů na to neumí odpovědět.

4.5 Verifikace hypotéz výzkumu

V kapitole verifikace hypotéz se budeme věnovat popsání výsledků získaných výzkumem v terénu a zpracováním údajů. Při výpočtech jsme použili matematické a statistické metody a počítačový program Microsoft Excel, kde jsme shromážděné údaje z dotazníků nejprve zaznamenávali do námi předem vytvořených tabulek, a prostřednictvím matematických vzorců programu Microsoft Excel jsme vypočítali požadované hodnoty pro potřeby dalšího vyhodnocení prostřednictvím testovacího kritéria chí-kvadrát pro potvrzení nebo zamítnutí námi stanovených hypotéz.

Pro prezentaci výsledků z dotazníků od zkoumaných respondentů mužů jsme použili tabulkovou formu společně s grafy. K testování výzkumných hypotéz jsme využili aplikovanou statistiku chí-kvadrát testu.

Chí-kvadrát je testovací kritérium, které vždy dosahuje kladné hodnoty. Jeho hodnoty se pohybují v rozsahu od malých hodnot, například 0,008, až po 100,0 i více. Zásadní roli hraje skutečnost, zda vypočtená hodnota chí-kvadrátu je vyšší, než je jeho kritická hodnota uvedená v tabulce v Příloze 1, což signalizuje přítomnost statistického vztahu mezi danými ukazateli. Nebo je menší, než je kritická hodnota v tabulce, což znamená absenci statistického vztahu mezi uvedenými hodnotami. (Chráška, 2007). Pro vyhodnocení jednotlivých výzkumných hypotéz H_1 až H_3 aplikujeme χ^2 test nezávislosti v kontingenční tabulce 1 až 3; podle hypotéz.

*„Kontingenční tabulka vzniká v případě, když jednotky souboru třídíme podle dvou kvalitativních znaků, např. znaku **A**, který může nabývat r variant, a znaku **B**, který lze rozdělit na s variant. Četnosti uvnitř tabulky zodpovídáme označením n_{ij} . První index označuje i -tou variantu znaku **A**, druhý index j -tou variantu znaku **B**. Okrajové neboli*

marginální četnosti označujeme pouze jedním indexem, druhý je nahrazen tečkou. Mezi znaky **A** a **B** můžeme sledovat vztahy. Ověření existence závislosti mezi dvojicemi kategorií proměnných v populaci je obvykle prvním krokem analýzy vztahů mezi nimi. Test, který používáme k ověření nezávislosti v kontingenční tabulce, porovnává získané (empirické) četnosti a teoretické četnosti, které by měly nastat v případě nezávislosti sledovaných znaků. Tyto četnosti můžeme označit jako n'_{ij} (Hindls, Hronová, Seger & Fischer, 2006, s. 59–60). Tento výpočet je za pomoci následujícího vzorce:

Potom jsme použili „test $n'_{ij} = \frac{n_{i\cdot}n_{\cdot j}}{n}$ nezávislosti chí-kvadrátu v kontingenční tabulce, který se využívá v případech, kdy se rozhoduje, zda existuje nějaká souvislost mezi dvěma jevy, a to u znalosti o problematice týraných mužů, u mužů žijících ve městě a v obci nominálního šetření“ (Chráška, 2007, s. 90), který je zaznamenán v rámci hypotéz 1 až 3 a jednotlivých kontingenčních tabulkách 1 až 3.

Pozorované četnosti představují data získaná od dotazovaných mužů žijících ve městě a v obci, a očekávaná četnost je získána výpočtem následujícího vzorce:

$$G = \sum_{i=1}^r \sum_{j=1}^s \frac{(n_{ij} - n'_{ij})^2}{n'_{ij}}$$

Tato aplikovaná statistika chí-kvadrát testu se postupně testuje v rámci hypotézy **H₁** až **H₃**.

H₀: Znaky v kontingenční tabulce jsou nezávislé.

H₁: non **H₀** neboli znaky jsou závislé.

Testovaná statistika **G** má při platnosti nulové hypotézy **X₂** rozdělení se stupni volnosti $\mathbf{v} = (\mathbf{r} - \mathbf{1}) * (\mathbf{s} - \mathbf{1})$. Pro test volíme obvyklou hladinu významnosti $\alpha = 5 \%$ (Pelikán, 1998, s. 69).

Hypotéza 1

Hypotéza nulová₀₁: Znalosti o problematice týraných mužů jsou u mužů žijících ve městě a na vesnici stejné.

Hypotéza alternativní_{A1}: Znalosti o problematice týraných mužů se u mužů žijících ve městě a na vesnici liší.

Kontingenční tabulka 1.1 signifikance chí-kvadrát testu [zdroj: vlastní zpracování]

Pozorovaná četnost	Respondenti výzkumu - muži		Celkově
	Město	Vesnice	
Ano	35	37	n₁ 72
Ne	19	13	n₂ 32
Nevím	9	7	n₃ 16
Celkově	n_{.j} 63	n_{.j} 57	n_{.j} 120

V předešlé tabulce máme zaznamenány naměřené relativní četnosti týkající se mužů žijících ve městě a na vesnici. V následující tabulce se však ukazují očekávané četnosti výskytu jednotlivých variant. A hodnoty očekávaných četností spočítáme následovně podle vzorce:

$$n'_{ij} = \frac{n_{i\bullet} \cdot n_{\bullet j}}{n}$$

Nulová hypotéza H₀₁ Znalosti o problematice týraných mužů jsou u mužů žijících ve městě a na vesnici stejné – definovali jsme si určitou slovní škálu, že odpovědi určitě ano, asi ano nebo určitě ne, asi ne jsou nezávislé, a spočítali následovně podle stanoveného vzorce.

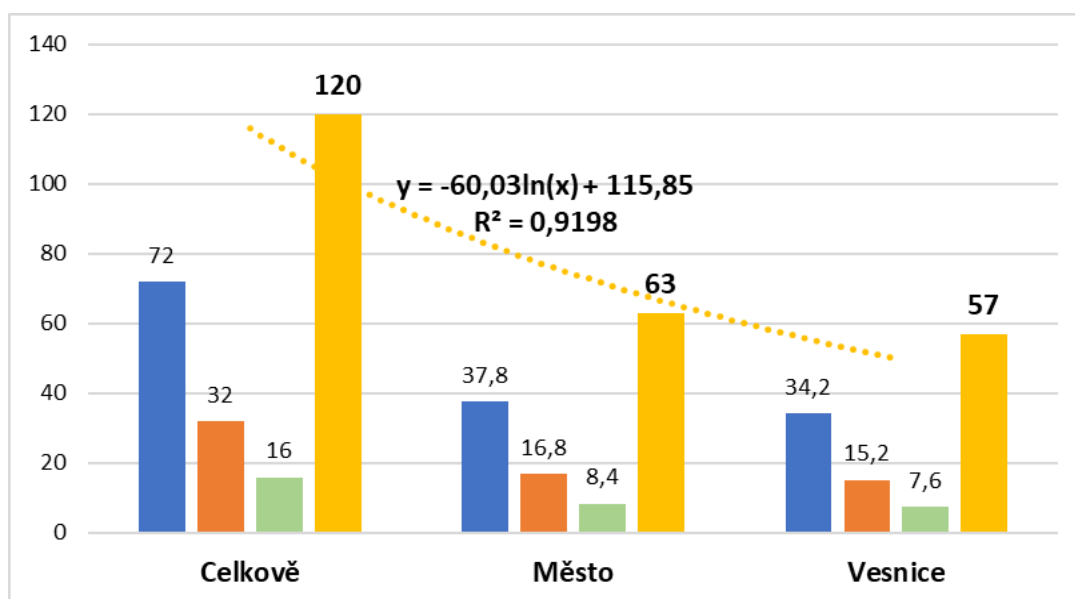
$$H_0 : n_{ij} = \frac{n_{i\bullet} \cdot n_{\bullet j}}{n} \text{ pro všechna } i \in \{1, 2, 3\}, j \in \{1, 2\}$$

Alternativní hypotéza H_{A1} Znalosti o problematice týraných mužů se u mužů žijících ve městě a na vesnici liší – zde jsme ověřili, zda existuje závislost. Závislost jsme stanovovali podle vzorce.

Kontingenční tabulka 1.2 výpočtu signifikance chí-kvadrát testu [zdroj: vlastní zpracování]

Očekávaná četnost	Respondenti výzkumu muži		Celkově	
	Město	Vesnice		
Ano	37,8	34,2	n ₁ 72	
Ne	16,8	15,2	n ₂ 32	
Nevím	8,4	7,6	n ₃ 16	
Celkový počet	n _j 63	n _j 57	n _j 120	
	Hladina významnosti	α 5 %	Signifikace chí-kvadrát testu	G = 5,991
Po dosažení do vzorce vychází testové kritérium: G = 1,133			Vyhodnocení:	
Kritická hodnota: $\chi_{(1-\alpha); df} = 5,991$			$\chi_{(1-\alpha); df} 5,991 > 1,133$	
Na hladině významnosti 5 % nulovou hypotézu H ₀₁ o nezávislosti jednotlivých znaků přijímáme H ₀₁ Znalosti o problematice týraných mužů jsou u mužů žijících ve městě a na vesnici stejné a H _{A1} alternativní hypotézu zamítáme.				

Kontingenční graf 1.1 výpočtu signifikance chí-kvadrát testu pro hypotézu 1



[zdroj: vlastní zpracování]

Na základě aplikované statistiky chí-kvadrát testu pro hypotézu 1 nám vycházejí následující výsledky, které prezentujeme v kontingenční tabulce 1.1, 1.2 a grafu 1.1 výzkumu naší diplomové práce. Lze tedy konstatovat, že pozorovaná četnost ukázala, že z celkového počtu 120 respondentů – tedy 63 mužů z města

a 57 mužů z vesnice – 72 mužů označilo odpověď ano, 32 ne, a jen 16 mužů označilo odpověď nevím. Při následném výpočtu chí-kvadrátu byla hodnota signifikance 5,991, což znamená, že **nulovou hypotézu H_{01} Znalosti o problematice týraných mužů jsou u mužů žijících ve městě a na vesnici stejné** o nezávislosti jednotlivých znaků **přijímáme** a alternativní hypotézu H_{A1} zamítáme. V grafu jsme také znázornili křivku výpočtu – logaritmický součet celkově zkoumaných respondentů výzkumu v problematice týraných mužů.

Hypotéza 2

Hypotéza nulová $_{02}$: Muži žijící ve městě a na vesnici mají osobní zkušenosti s domácím násilím.

Hypotéza alternativní H_{A2} : Muži žijící ve městě a na vesnici nemají osobní zkušenosti s domácím násilím.

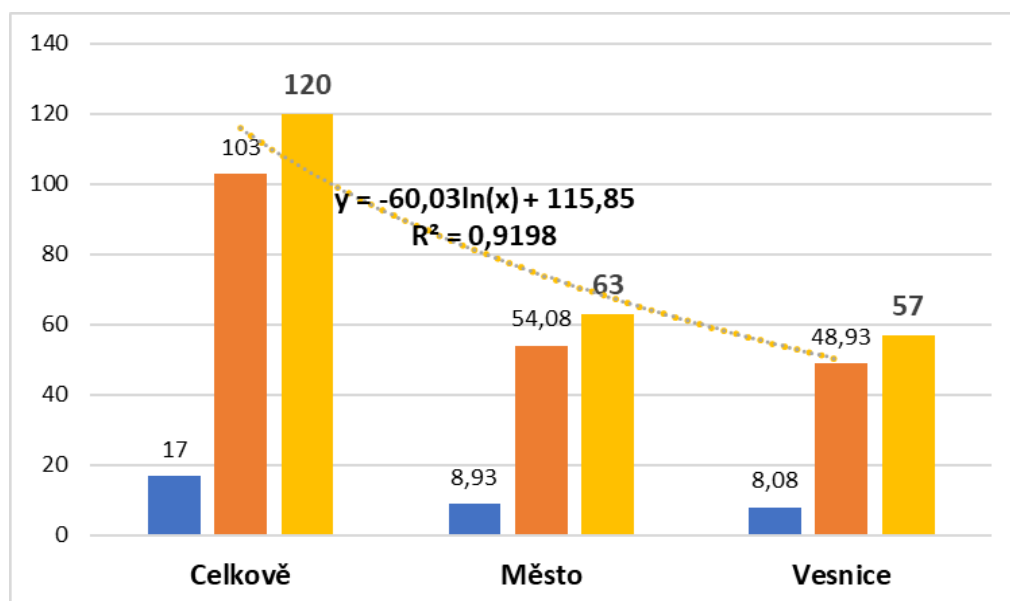
Kontingenční tabulka 2.1 signifikance chí-kvadrát testu [zdroj: vlastní zpracování]

Pozorovaná četnost	Respondenti výzkumu – muži		Celkově
	Město	Vesnice	
Ano	11	6	n_1 17
Ne	52	51	n_2 103
Celkově	$n_{.j}$ 63	$n_{.j}$ 57	$n_{.j}$ 120

Kontingenční tabulka 2.2 výpočtu signifikance chí-kvadrát testu [zdroj: vlastní zpracování]

Očekávaná četnost	Respondenti výzkumu muži		Celkově	
	Město	Vesnice		
Ano	8,93	8,08	n_1 17	
Ne	54,08	48,93	n_2 103	
Celkový počet	$n_{.j}$ 63	$n_{.j}$ 57	$n_{.j}$ 120	
	Hladina významnosti	α 5 %	Signifikace chí-kvadrát testu	G = 5,183
Po dosazení do vzorce vychází testové kritérium: G = 5,183			Vyhodnocení:	
Kritická hodnota: $\chi_{(1-\alpha); df} = 3,841$			$\chi_{(1-\alpha); df}$ 3,841 < 5,183	
Na hladině významnosti 5 % nulovou hypotézu H_{02} o nezávislosti jednotlivých znaků zamítáme a přijímáme alternativní hypotézu H_{A2} Muži žijící ve městě a na vesnici nemají osobní zkušenosti s domácím násilím.				

Kontingenční graf 2.1 výpočtu signifikance chí-kvadrát testu pro hypotézu 2



[zdroj: vlastní zpracování]

Na základě aplikované statistiky chí-kvadrát testu pro hypotézu 2 nám vycházejí následující výsledky, které prezentujeme v kontingenční tabulce 2.1, 2.2 a grafu 2.1 výzkumu naší diplomové práce. Lze tedy konstatovat, že pozorovaná četnost ukázala, že z celkového počtu 120 respondentů – tedy 63 mužů z města a 57 mužů z vesnice – 17 mužů označilo odpověď ano a 103 ne. Při následném výpočtu chí-kvadrátu byla hodnota signifikance 5,991, což znamená, že nulovou hypotézu H_{02} zamítáme a **alternativní hypotézu H_{A2} Muži žijící ve městě a na vesnici nemají osobní zkušenosti s domácím násilím** o nezávislosti jednotlivých znaků **přijímáme**. V grafu jsme také znázornili křivku výpočtu – logaritmický součet celkově zkoumaných respondentů výzkumu v problematice týraných mužů.

Hypotéza 3

Hypotéza nulová₀₃: Muži žijící ve městě a na vesnici mají poznatky o sociálních institucích, které poskytují pomoc a poradenství obětem týrání.

Hypotéza alternativní_{A3}: Muži žijící ve městě a na vesnici nemají poznatky o sociálních institucích, které poskytují pomoc a poradenství obětem týrání.

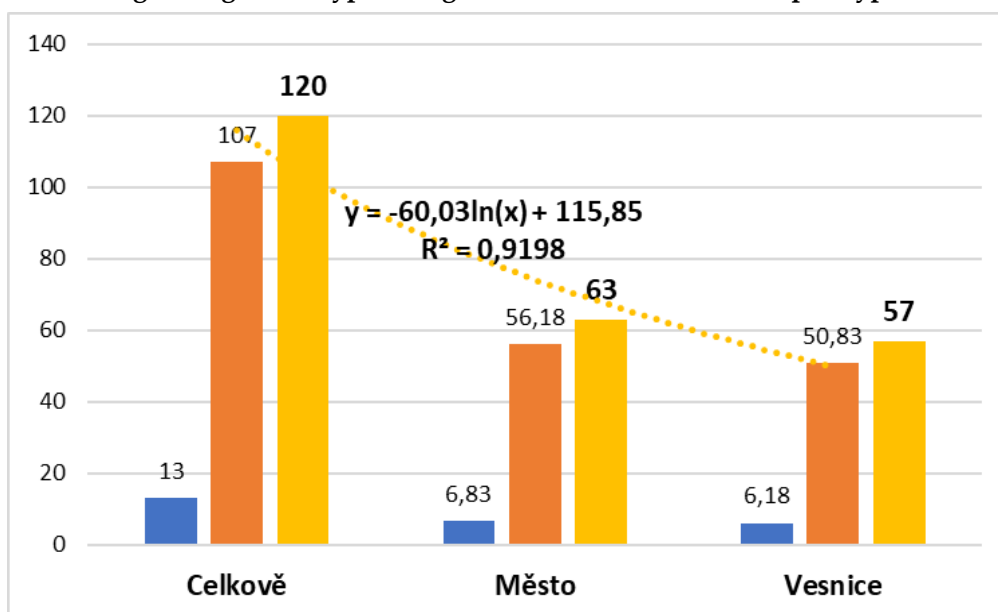
Kontingenční tabulka 3.1 signifikance chí-kvadrát testu [zdroj: vlastní zpracování]

Pozorovaná četnost	Respondenti výzkumu – muži		Celkově
	Město	Vesnice	
Ano	11	2	n₁ 13
Ne	52	55	n₂ 107
Celkově	n_j 63	n_j 57	n_j 120

Kontingenční tabulka 3.2 výpočtu signifikance chí-kvadrát testu [zdroj: vlastní zpracování]

Očekávaná četnost	Respondenti výzkumu muži		Celkově	
	Město	Vesnice		
Ano	6,83	6,18	n₁ 13	
Ne	56,18	50,83	n₂ 107	
Celkový počet	n_j 63	n_j 57	n_j 120	
	Hladina významnosti	α 5 %	Signifikace chí-kvadrát testu	G = 6,026
Po dosazení do vzorce vychází testové kritérium: G = 6,026			Vyhodnocení:	
Kritická hodnota: $\chi_{(1-\alpha); df} = 3,841$			$\chi_{(1-\alpha); df} 3,841 < 6,026$	
Na hladině významnosti 5 % nulovou hypotézu H_{03} o nezávislosti jednotlivých znaků zamítáme a přijímáme alternativní hypotézu H_{A3} <i>Muži žijící ve městě a na vesnici nemají poznatky o sociálních institucích, které poskytují pomoc a poradenství obětem týrání.</i>				

Kontingenční graf 3.1 výpočtu signifikance chí-kvadrát testu pro hypotézu 3



[zdroj: vlastní zpracování]

Na základě aplikované statistiky chí-kvadrát testu pro hypotézu 3 nám vycházejí následující výsledky, které prezentujeme v kontingenční tabulce 3.1, 3.2 a grafu 3.1 výzkumu naší diplomové práce. Lze tedy konstatovat, že pozorovaná četnost ukázala, že z celkového počtu 120 respondentů – tedy 63 mužů z města a 57 mužů z vesnice – 17 mužů označilo odpověď ano a 103 ne. Při následném výpočtu chí-kvadrátu byla hodnota signifikance 5,991, což znamená, že nulovou hypotézu H_{03} zamítáme a **alternativní hypotézu H_{A3} Muži žijící ve městě a na vesnici nemají poznatky o sociálních institucích, které poskytují pomoc a poradenství obětem týrání o nezávislosti jednotlivých znaků přijímáme.** V grafu jsme také znázornili křivku výpočtu – logaritmický součet celkově zkoumaných respondentů výzkumu v problematice týraných mužů.

4.6 Diskuse a doporučení pro praxi

Násilí na mužích charakterizujeme jako sociálně-patologický jev ve společnosti, protože jde o hrubý zásah do práv, důstojnosti a svobody člověka. Skutečnost, že tato problematika je dlouhodobě tabuizována, souvisí s určitou mírou tolerantnosti a přetrvávajících mýtů, se kterými se setkáváme i v současné moderní době. Násilí na mužích má své specifické znaky, a právě tato skutečnost brání ve zveřejnění tohoto násilí ze strany muže, protože zde se může setkat s výsměchem. Všechno se odehrává v prostředí beze svědků, za zavřenými dveřmi domácnosti, a trvá obvykle několik let. Muž jako oběť je vystavován psychickým nebo fyzickým násilnickým projevům své partnerky, přesto jen málokterí se rozhodnou odejít z takového vztahu, protože riskují ztrátu domácího prostředí a mnohdy i ztrátu vlastních dětí.

Příčiny domácího násilí jsou různorodé. Může jít o různé sociálně-patologické jevy ze strany partnera, ekonomické problémy, poruchy osobnosti aj., důležité však je o tomto problému nemlčet, hledat pomoc, a jelikož oběť z hlediska své bezmoci nedokáže častokrát dělat nic, je třeba se při jakémkoli náznaku tohoto patologického jevu doslova vmísit do vnitřních záležitostí rodiny, protože násilí nemůže být pouze soukromou záležitostí.

Empirická část naší diplomové práce byla zaměřena právě na zjišťování těchto skutečností, zda muži rozumějí pojmu násilí páchaného na mužích, nebo zda mají jistou formu zkušenosti buď přímou nebo nepřímou, která souvisí s tímto patologickým jevem. Na základě námi provedeného výzkumu a zpracování jeho výsledků jsme došli k těmto jednotlivým závěrům, jak již bylo uvedeno v kapitole k výsledkům výzkumu.

Hypotéza 1: První nulová hypotéza *Znalosti o problematice týraných mužů jsou u mužů žijících ve městě a na vesnici stejné se nám potvrdila*. Předpokládali jsme v ní, že muži z města z vesnice mají stejné poznatky o zkoumané problematice, o čemž svědčí jednotlivé výpovědi v dotazníku. V rámci této hypotézy jsme zařadili do testování chí-kvadrát odpovědi všech respondentů týkající se poznatků o týrání. Výsledek chí-kvadrát: $\chi(1-\alpha)$; df **5,991 > 1,133** (1) = při stupni volnosti 2, hladina významnosti alfa = **0,05**.

Konstatujeme, že většina respondentů se umí v této problematice jakž takž orientovat, tedy mají o ní znalosti. Co se týče vzdělání, o této problematice jsou informováni hlavně respondenti s vysokoškolským vzděláním a kladné odpovědi byly také zaznamenány i u respondentů se středoškolským vzděláním. Zřejmě jde o skutečnost, že někteří respondenti byli domácím násilím i sami vystaveni.

Hypotéza 2: Druhá hypotéza alternativní *Muži žijící ve městě a na vesnici nemají osobní zkušenosti s domácím násilím se nám potvrdila*. K této hypotéze se vztahovaly otázky č. 3, 6, 7 a 16 našeho dotazníku. Zpracováním těchto jednotlivých otázek jsme dospěli k závěru, že z celkového počtu respondentů jich 103 nemá zkušenost s projevy násilí páchaného na mužích, 17 respondentů však s touto problematikou zkušenost má. V hypotéze jsme předpokládali, že muži z města i z vesnice mají osobní zkušenosti s domácím násilím, o čemž svědčí jednotlivé výpovědi v dotazníku. V rámci této hypotézy jsme zařadili do testování chí-kvadrát odpovědi všech respondentů týkající se přímo osobních zkušeností s domácím násilím. Výsledek chí-kvadrát: $\chi(1-\alpha)$; df **3,841 < 6,026** (1) = při stupni volnosti 1, hladina významnosti alfa = **0,05**. Hypotéza 2 se nám sice potvrdila, ale skutečnost, že 13 respondentů se vyjádřilo kladně, tedy že mají zkušenost

s domácím násilím, vůbec není zanedbatelná a je jí v každém případě třeba věnovat maximální pozornost.

Hypotéza 3: Třetí hypotéza alternativní *Muži žijící ve městě a na vesnici nemají poznatky o sociálních institucích, které poskytují pomoc a poradenství obětem týrání se nám potvrdila*. Respondenti výzkumu mají minimální znalosti o sociálních institucích, které poskytují pomoc a poradenství obětem týrání. Otázky č. 1, 13, 14 a 15 nám posloužily ke zjištění faktu, že respondenti neznají instituce, které obětem mohou nejvíce pomoci, poskytnout jim profesionální psychologickou, sociální, ale i zdravotní pomoc, podporu a poradenství. Toto konstatování vyplývá z našich výsledků průzkumu, protože pouze 13 respondentů odpovědělo kladně, tedy že mají alespoň částečné znalosti o existenci takových institucí, a bohužel až 107 respondentů absolutně neví, že takové instituce existují. Závěrem potvrzujeme výsledek výpočtu chí-kvadrát: $\chi(1-\alpha)$; df 3,841 < 6,026 (1) = při stupni volnosti 1, hladina významnosti alfa = 0,05, se nám potvrdila alternativní hypotéza.

Z našeho výzkumu vyplývá, že muži z hlavního města Praha a okolí, Středočeského kraje, Prahy východ a západ jsou v problematice týrání mužů víceméně zorientovaní, vědí, co tato problematika v sobě ukrývá. Je tomu tak podle všeho i proto, že někteří mají s tímto fenoménem osobní zkušenost. Respondenti, kteří přiznali, že mají zkušenost s tímto fenoménem, jsou dostatečným potvrzením existence týrání mužů v naší společnosti. Je proto velmi důležité, aby společnost před tímto problémem nezavírala oči. Je důležitý jakýkoli, i nejmenší signál vysílající zprávu, že v některé domácnosti cosi není v pořádku, že problém existuje. Žádný muž, který je vystaven domácímu násilí, ať už fyzickému nebo psychickému, nemá související viditelné znaky a projevy chování, je proto třeba být všímavější jeden vůči druhému, a tedy jakákoli pomoc ze strany přátel, známých, sousedů, spolupracovníků je nutná a vítaná.

Závěr

Domácí násilí na mužích je širokospektrální sociálně-patologický jev, který vyžaduje nejen laickou, ale hlavně odbornou pomoc ze strany sociálního pracovníka, psychologa, lékaře, a spadá do kompetencí z oblasti policie, práva, sociologie a dalších institucí, které vzájemnou spoluprací a odborným přístupem dokáží předcházet, zmírňovat a samozřejmě řešit problémy týraných mužů.

Z našeho výzkumu vyplývá, že lidé sice mají právní vědomí, které je spjato s problematikou týrání mužů, ale neznají sociální instituce, tedy azylové domy, poradny, které jsou útočištěm pro ženy, jakož i pro muže. Je proto důležité angažovat se v propagaci a zveřejňování informací o těchto zařízeních tak, aby ti, kdo to potřebují nejvíce, se dokázali správně zorientovat a vyhledat pomoc právě tam, kde ji i dostanou. Potřebné však je tuto problematiku odtabuizovat a odstranit mýty a předsudky tak, aby týraný muž dokázal říci o svém trápení, aby s ním nezůstal sám, aby si zachoval svou lidskou důstojnost a aby vždy a za všech okolností byl respektován, a ne zesměšňován. Proto navrhujeme zvýšit informovanost, motivovat lidi k tomu, aby byli vůči sobě vnímavější a pozornější, aby se nebáli vměšovat do problémů jiných tam, kde je to opravdu potřeba. „Nehas, co tě nepálí“ – tato věta je v dnešní době příliš často vyslovována, ale spíše z egoistických pohnutek. Tato slova jsou na místě jen v případě, pokud se skutečně staráme o věci, do kterých nám opravdu nic není. Týrání mužů je však problém celospolečenský, a proto vyžaduje pozornost každého jednoho z nás. Jsme si jisti, že větší propagace by prolomila ledy a lidé by byli otevřenější, ohleduplnější. Problém týraných mužů by se tak stal problémem každého z nás, což by vedlo zejména k jeho prevenci, resp. k adekvátnějšímu a rychlejšímu řešení. Jednou z možností je i vytvoření dobrovolnických skupin pod záštitou sociálního pracovníka, podle potřeby s přizváním dalších odborníků, kteří by zvyšovali povědomí občanů o tomto patologickém jevu formou letáků, inzercí prostřednictvím tisku a jiných sdělovacích prostředků, formou besed a různých jiných dobročinných akcí.

Týrání v partnerském vztahu je nejběžnější, nejrozšířenější a nejtragičtější formou násilí, kterou trpí muži. Muži jako oběti násilí snášejí násilí a týrání většinou osamocení. Násilí páchané na mužích je problémem, o kterém se mlčí. Obklopuje ho množství mýtů a předsudků, a to nejen v rámci laické, ale také odborné veřejnosti. Násilí páchané na mužích má vážný dopad na jejich fyzické i psychické zdraví a výrazně omezuje jejich vzdělávací a ekonomické možnosti, právo na důstojný život, osobní integritu, nedotknutelnost, svobodu a bezpečnost ve společnosti.

Seznam použité literatury

- ~ Bednářová, Z. (2009). *Domácí násilí: zkušenosti z poskytování sociální a terapeutické pomoci ohroženým osobám*. Praha: Acorus.
- ~ Bechyňová, V. & Konvičková, M. (2008). *Sanace rodiny*. Praha: Portál.
- ~ Blesk.cz (2006). *Domácímu násilí čelí stále více mužů*. [online] [cit. 2023-02-11]. Dostupné z <https://www.blesk.cz/clanek/zpravy-udalosti-zajimavosti/41352/domacimu-nasili-celi-stale-vice-muzu.html>
- ~ Brnová, T. (2011). *Poskytnutie služieb pre ženy – obeť násilia v párových vzťahoch*. Interný dokument OZ Žena v tiesni. Slovensko, Martin: OZ Žena v tiesni.
- ~ Bundesministerium für Familie, Senioren, Frauen und Jugend (2004). *Gewalt gegen Männer in Deutschland* [online] [cit. 2023-01-15]. Dostupné z <https://www.bmfsfj.de/resource/blob/84590/a3184b9f324b6ccc05bdfc83ac03951e/studie-gewalt-maenner-langfassung-data.pdf>
- ~ Buriánek, J. et al. (2006). *Domácí násilí – násilí na mužích a seniorech*. Praha/Kroměříž: Triton.
- ~ Buriánek, J., S. Pikálková & Z. Podaná (2014). *Násilí na mužích: sonda do zákoutí partnerských vztahů*. Praha: Filozofická fakulta Univerzity Karlovy.
- ~ Buskotte, A. (2008). *Z pekla ven: Žena v domácím násilí*. Brno: Computer Press.
- ~ Conway, H. L. (2007). *Domácí násilí: příručka pro současné i potenciální oběti se zákonem č. 135/2006 Sb. platným od 1. ledna 2007*. Praha: Albatros.
- ~ Čech, O. (2011). *Domácí násilí z pohledu pracovníků v oblasti sociálních služeb*. České Budějovice: Theia.
- ~ Čermák, I. (1999). *Lidská agrese a její souvislosti*. Žďár nad Sázavou: Fakta.

- ~ Český statistický úřad (2023). *Kriminalita v ČR a EU 2011–2021: Tab. 1.7: Celková kriminalita – počet odsouzených osob v ČR podle pohlaví a věku, 2011–2021* [online] [cit. 2023-02-09]. Dostupné z <https://www.czso.cz/csu/czso/kriminalita-v-cr-a-eu-20112021>
- ~ Čírtková, L. (2004). *Forenzní psychologie*. Plzeň: Vydavatelství a nakladatelství Aleš Čeněk.
- ~ Čírtková, L. (2011). *Domácí násilí na mužích z pohledu teorie a praxe*. In: *Muži jako oběti domácího násilí. Sborník z konference konané 9. 3. 2011 na Fakultě sociálních studií v rámci projektu Muži a domácí násilí* [Sborník z konference / redakce sborníku: K. Pešáková]. Brno [online]. Dostupné z <https://docplayer.cz/109369189-Muzi-jako-obeti-domaciho-nasili-sbornik-z-konference-konane-na-fakulte-socialnich-studii-v-ramci-projektu-muzi-a-domaci-nasili.html>
- ~ Dutton, D. G. & Nicholls, T. L. (2005). *The gender paradigm in domestic violence research and theory: Part 1 – The conflict of theory and data*. In: *Aggression and Violent Behavior, Volume 10*, 680–714 s. Dostupné z <https://www.sciencedirect.com/science/article/abs/pii/S1359178905000042?via%3Dihub>
- ~ Dutton, D. G. (2007). *The abusive personality: Violence and control in intimate relationships* (2nd ed.). The Guilford Press.
- ~ Ferjenčík, J. (2000). *Úvod do metodologie psychologického výzkumu: Jak zkoumat lidskou duši*. Praha: Portál.
- ~ Franclová, M. (2013). *Zahájení školní docházky*. Grada.
- ~ Fuchsová, K. (2009). *Týrané dítě*. Bratislava: IRIS.
- ~ Gavora, P. (2000). *Úvod do pedagogického výzkumu*. Brno: Paido.
- ~ Hartl, P. & Hartlová, H. (2004). *Psychologický slovník*. Portál.

- ~ Határ, C. (2006). *Sociálna pedagogika, sociálna andragogika a sociálna práca v kontexte teoretických, profesijných a vzťahových reflexií*. Nitra: PF UKF.
- ~ Heitmeyer, W. & Schröttle, M. (2006). *Gewalt: Beschreibungen, Analysen, Prävention*. Bonn: Bundeszentrale für politische Bildung.
- ~ Hendl, J. (2004). *Přehled statistických metod zpracování dat: Analýza a metaanalýza dat*. Praha: Portál.
- ~ Hindls, R., Hronová, S., Seger, J. & Fischer, J. (2006). *Statistika pro ekonomy*. Praha: Professional Publishing.
- ~ Hrdá, J. (2006). *Osobní asistence, poradenství a zprostředkování* [online]. Praha: APZP, 2006 [cit. 2023-02-28]. Dostupné z <http://www.apzp.cz/publikace/hrda-j-osobni-asistenceporadenstvi-a-zprostredkovani-praha-apzp-2006.html>
- ~ Hudecová, A. & Brozmanová Gregorová A. (2009). *Sociálna práca s rodinou*. Banská Bystrica: Univerzita Mateja Bela, Pedagogická fakulta.
- ~ Hunt, E. (2011). Muži jako osoby ohrožené domácím násilím. In: D. Ševčík & N. Špatenková (Eds.), *Domácí násilí: kontext, dynamika a intervence*. Praha: Portál.
- ~ Chráska, M. (2007). *Metody pedagogického výzkumu*. Praha: Grada.
- ~ Kline, M. & Levine, P. A. (2014). *Prevence traumatu u dětí*. Maitrea.
- ~ Kozelka, P. (2017, 5. září). Na internetu si ženy radí, jak obvinít manžely ze sexuálních útoků na děti [online] [cit. 2023-01-15]. *Novinky.cz*. Dostupné z <https://www.novinky.cz/clanek/krimi-na-internetu-si-zeny-radi-jak-obvinit-manzely-ze-sexualnich-utoku-na-deti-40044664>
- ~ Kozlová, L. (2005). *Sociální služby*. Praha: Triton.
- ~ Laca, S. (2021). *Koncept teórií a metod v sociálnej práci*. Praha: PVŠPS.

- ~ Levická, J. et al. (2004). *Sociálna práca s rodinou I*. Trnava: Mosty.
- ~ Levine, P. A. & Klineová, M. (2012). *Trauma očima dítěte*. Praha: Maitrea.
- ~ Lovaš, L. (2010). *Agresia a násilie: psychológia ľudskej agresie a jej podoby v domácom prostredí, v škole, v práci, vo väzniciach a v športe*. Bratislava: Ikar.
- ~ @magdacizek (2022, 28. května). Kdo je násilník a kdo oběť? Amber x Johnny, pt.11. [online] [cit. 2023-01-15]. *Heyfomo.cz*. Dostupné z <https://heyfomo.cz/kdo-je-nasilnik-a-kdo-obet-amber-x-johnny-pt-11>
- ~ Matoušek, O. (2003). *Slovník sociální práce*. Vyd. 1. Praha: Portál, 2003.
- ~ Matoušek, O. et al. (2005). *Sociální práce v praxi: specifika různých cílových skupin a práce s nimi*. Praha: Portál.
- ~ Matoušek, O. (2011). *Sociální služby: legislativa, ekonomika, plánování, hodnocení*. Praha: Portál.
- ~ Matoušek, O., Pazlarová, H. a kol. (2014). *Podpora rodiny*. Praha: Portál.
- ~ Mátel, A. (2009). *Naše možnosti pomoci ženám – obetiam domáceho násilia*. Skalica: Alija.
- ~ Mátel, A. & Hardy, M. et al. (2013). *Vybrane kapitoly z metód sociálnej prace II*. Bratislava: VŠZaSP sv. Alžbety.
- ~ McEvoy, A. et al. (1999). *If He Is Raped: A Guidebook for Parents, Partners, Spouses, and Friends*. Holmes Beach, FL: Learning Publications.
- ~ Michalík, J. (2009). *Poradenství pro uživatele sociálních služeb* [online]. Praha: Národní rada osob se zdravotním postižením ČR [cit. 2023-02-28]. Dostupné z http://www.poradnaprouzivatele.cz/dokumenty/publikace/poradenstvi_2009_4.pdf

- ~ Najmama.sk (2010a) *Násilie v rodine – Muži týraní partnerkou* [online] [cit. 2023-02-11]. Dostupné z <https://najmama.aktuality.sk/clanok/225270/nasilie-v-rodine-muzi-tyrani-partnerkou/>
- ~ Najmama.sk (2010b) *Násilie v rodine – Obeťou svojich vlastných detí!* [online] [cit. 2023-02-12]. Dostupné z <https://najmama.aktuality.sk/clanok/225273/nasilie-v-rodine-obetou-svojich-vlastnych-deti/>
- ~ Novosad, L. (2006). *Základy speciálneho poradenství: špecifika rôznych cieľových skupín a práce s nimi*. Praha: Portál.
- ~ Oláh, M. et al. (2009). *Sociálna práca – vybrané kapitoly z dejín, teórie a metód sociálnej práce*. Bratislava: VŠZaSP sv. Alžbety.
- ~ Oláh, M., Schavel, M., Ondrušová, Z. & Navrátil, P. (2012). *Sociálna práca*. Bratislava: Vysoká škola zdravotníctva a sociálnej práce sv. Alžbety.
- ~ Ondráček, Z. (2009). *Muž jako oběť domácího násilí*. *Kriminalistický sborník*, roč. 2009, č. 3, str. 26–29.
- ~ Ondrušová, Z. et al. (2009). *Základy sociální práce*. Brno: MSD Brno.
- ~ Papoušek, J. (scénář a režie). (1969). *Ecce homo Homolka* [film]. Československo.
- ~ Pearson, K. (1900): *On the criterion that a given system of deviations from the probable in the case of a correlated system of variables is such that it can be reasonably supposed to have arisen from random sampling*. *Philosophical Magazine*. 1900, s. 157–175. Dostupné online: DOI 10.1080/14786440009463897.
- ~ Pelikán, J. (1998). *Základy empirického výzkumu pedagogických jevů*. Praha: Karolinum.

- ~ Schavel, M. et al. (2010). *Sociálna prevencia*. 3. doplnené vydanie. Bratislava: VŠZaSP sv. Alžbety.
- ~ Strieženec, Š. (2001). *Úvod do sociálnej práce*. Trnava: Tripsift.
- ~ Strieženec, Š. (2006). *Teória a metodológia sociálnej práce*. Trnava: FZaSP TU.
- ~ Střílková, P. & Fryšták, M. (2009). *Vykázání jako prostředek ochrany před domácím násilím*. Ostrava: KEY Publishing, s. r. o.
- ~ Ševčík, D. & Špatenková, N. (2011). *Domácí násilí – kontext, dynamika a intervence*. Praha: Portál.
- ~ Tokárova, A. et al. (2007). *Sociálna práca. Kapitoly z dejín, teórie a metodiky sociálnej práce*. 3. vyd. Prešov: Filozofická fakulta Prešovskej univerzity.
- ~ Urbanová, M. et al. (2004). *Ženská delikvence jako sociální jev: sborník příspěvků z konference pořádané Katedrou právní teorie Právnické fakulty MU v Brně dne 4. 11. 2004* [Sborník z konference / redakce sborníku: Martina Urbanová]. Brno: Masarykova univerzita.
- ~ Vaníčková, K. (2020, 22. února). Každý třetí muž v Česku čelil týrání. Nový zákon by jim mohl vytvořit azyl. *iDNES.cz*. Dostupné z https://www.idnes.cz/zpravy/domaci/tyrani-domaci-nasili-muzi-zeny-pomoc-novy-zakon.A200218_101628_domaci_rko
- ~ Vargová, B., Pokorná, D., & Toufarová, M. (2008). *Partnerské násilí*. Linde.
- ~ Veselý, M. (2011). *Vybrané kapitoly ze sociální patologie*. České Budějovice: Jihočeská univerzita, Zdravotně sociální fakulta.
- ~ Vítek, J. & Vítková, M. (2010). *Teorie a praxe v edukaci, intervenci, terapii a psychosociální podpoře jedinců se zdravotním postižením se zaměřením na neurologická onemocnění*. 1. vyd. Brno: Paido.

- ~ Vláda České republiky (2021). *Domácí a sexuální násilí v roce 2021 – co říkají aktuální výzkumy?* [online] [cit. 2022-08-18]. Dostupné z <https://www.vlada.cz/assets/ppov/rovne-prilezitosti-zen-a-muzu/Aktuality/Domaci-nasili-a-sexualni-nasili-v-roce-2021.pdf>
- ~ Vlčková, M. (2001). *Týrané dítěta*. Bratislava: Univerzita Komenského.
- ~ Voňková, J. & Huňková, M. (2004). *Domácí násilí v českém právu z pohledu žen*. Praha: profem.
- ~ Walker, L. E. (1979). *The Battered Woman*. New York: Harper & Row.
- ~ *Zákon č. 108/2006 Sb., O sociálních službách, ve znění pozdějších předpisů* (2006). Dostupné z <https://www.zakonyprolidi.cz/cs/2006-108>

Příloha I – Tabulka kritické hodnoty testového kritéria chí-kvadrát

(Zdroj: Chráska, 2007, s. 248)

Stupně volnosti	Hladina významnosti	
	0,05	0,01
1	3,841	6,635
2	5,991	9,21
3	7,815	11,341
4	9,483	13,277
5	11,070	15,086
6	12,592	16,812
7	14,067	18,475
8	15,507	20,09
9	16,919	21,666
10	18,307	23,209
11	19,675	24,725
12	21,026	26,217
13	22,362	27,688
14	23,685	29,141
15	24,996	30,578
16	26,296	32
17	27,587	33,409
18	28,868	34,805
19	30,144	36,191
20	31,410	37,566

Příloha II – Dotazník

Vážený respondente,

jsem studentem Pražské vysoké školy psychosociálních studií v oboru Sociální práce se zaměřením na komunikaci a aplikovanou psychoterapii. Předkládám Vám tento dotazník, který je součástí mé diplomové práce na téma „Domácí násilí páchané na mužích z pohledu sociální práce“.

Dovoluji si Vás požádat o vyplnění dotazníku, jehož cílem je zjistit Vaše poznatky a názory na problematiku domácího násilí a Vaši informovanost související s realizací možné pomoci obětem domácího násilí.

Tento dotazník slouží výlučně pro účely diplomové práce, je anonymní, a proto Vás prosím o pravdivou a otevřenou odpověď na každou otázku. Při vyplňování prosím označte vždy jen jednu odpověď.

Děkuji za Váš čas.

DEMOGRAFICKÉ ÚDAJE

1. Věk

A/ 18-30

B/ 31-45

C/ 46-60

2. Bydliště

A/ město

B/ vesnice

3. Stav

A/ svobodný

B/ ženatý

C/ rozvedený

4. Vzdělání

A/ středoškolské nebo základní

B/ vyšší odborné

C/ vysokoškolské

5. Znáte pojem týraný muž?

A/ ano

B/ ne

6. Setkali jste se někdy ve svém okolí s domácím násilím?

A/ ano

B/ ne

7. Máte osobní zkušenost s týráním muže?

A/ ano

B/ ne

8. Co považujete za hlavní příčinu týraní mužů?

A/ alkohol

B/ tvrdé drogy

C/ duševní chorobu

D/ žárlivost

E/ nezaměstnanost

F/ rozvod

G/ ostatní problémy

9. Myslíte si, že problematika týrání mužů je v dnešní době aktuální otázkou?

A/ ano

B/ ne

C/ nevím

10. Víte, jakým způsobem může být muž týraný?

A/ ano

B/ ne

C/ neumím odpovědět

11. Souhlasíte s tím, že týrání mužů obsahuje prvky trestného činu?

A/ ano

B/ ne

C/ nevím

12. Jste pro to, aby agresor nesl následky za své jednání v souladu s právním řádem?

A/ ano

B/ ne

C/ nevím

13. Znáte sociálně-právní legislativu pro oblast týrání mužů?

A/ ano

B/ ne

14. Znáte instituce (kromě policie), které mohou týraným obětem poskytnout dostatečnou pomoc a ochranu?

A/ ano

B/ ne

15. Víte o takovém zařízení ve svém okolí, případně v širším regionu?

A/ ano

B/ ne

16. Znáte osobně muže, který se stal obětí týrání?

A/ ano

B/ ne

17. Myslíte si, že legislativa v České republice je dostačující k tomu, aby chránila muže - oběť domácího násilí?

A/ ano

B/ ne

C/ nevím

18. Myslíte si, že za týrání ze strany partnerky (partnera) si může muž sám?

A/ ano

B/ ne

C/ nevím

19. Myslíte si, že společnost je k problematice týrání mužů velmi tolerantní?

A/ ano

B/ ne

C/ nevím

Bibliografické údaje

Jméno a příjmení autora: Patrik Klán

Studijní program: Sociální práce se zaměřením na komunikaci a aplikovanou psychoterapii

Název práce: Domácí násilí páchané na mužích z pohledu sociální práce

Vedoucí práce: doc. PaedDr. Slavomír Laca, Ph.D., Dr.h.c.

Rok dokončení práce: 2023

Počet stran (bez příloh): 104

Celkový počet stran příloh: 5

Počet titulů české literatury a pramenů: 42

Počet titulů zahraniční literatury a pramenů: 15

Počet internetových odkazů: 14

**Posudek vedoucího/opponenta bakalářské/diplomové práce
na Pražské vysoké škole psychosociálních studií**

Jméno a příjmení studenta/-tky: Bc. Patrik Klán

Obor studia: Sociální práce se zaměřením na komunikaci a aplikovanou psychoterapii

Název práce: Domácí násilí páchané na mužích z pohledu sociální práce

Vedoucí/opponent práce: doc. PaedDr. Slavomír Laca, Ph.D., Dr.h.c.

Technické parametry práce:

Počet stránek textu (bez příloh): 104

Počet stránek příloh: 5

Počet titulů v seznamu literatury: 71

0**	1	2	3	4
-----	---	---	---	---

Výběr tématu

Závažnost tématu

	•			
--	---	--	--	--

Oborová přiléhavost tématu

	•			
--	---	--	--	--

Originalita tématu a jeho zpracování

	•			
--	---	--	--	--

Formální zpracování

Jazykové vyjádření (respektování pravopisné normy, stylistické vyjadřování, zvládnutí odborné terminologie)

	•			
--	---	--	--	--

Práce s odbornou literaturou a prameny (citace, parafráze, odkazy, dodržení norem pro citace, cizojazyčná literatura)

	•			
--	---	--	--	--

Formální zpracování (jasnost tématu, rozčlenění textu, průvodní aparát, poznámky, přílohy, grafická úprava)

		•		
--	--	---	--	--

Metody práce

Vhodnost a úroveň použitých metod

	•			
--	---	--	--	--

Využití výzkumných empirických metod

	•			
--	---	--	--	--

Využití praktických zkušeností

	•			
--	---	--	--	--

Obsahová kritéria a přínos práce

Přístup autora k řešené problematice (samostatnost, iniciativa, spolupráce s vedoucím práce)

	•			
--	---	--	--	--

Naplnění cílů práce

	•			
--	---	--	--	--

Vyváženost teoretické a praktické části v daném tématu

		•		
--	--	---	--	--

Návaznost kapitol a subkapitol

	•			
--	---	--	--	--

Dosažené výsledky, odborný vklad, použitelnost výsledků v praxi

		•		
--	--	---	--	--

Vhodnost prezentace závěrů práce (publikace, referáty, apod.)

		•		
--	--	---	--	--

Otázky a náměty k diskusi při obhajobě:

- Otázka do diskusie nemám, všetky boli zodpovedaná v rámci konzultácii

Celkové hodnocení práce (klady, nedostatky; v případě doporučení do soutěže o nejlepší DP uveďte nadprůměrné charakteristiky práce v souladu s Vámi výše označeným kritériem formální úrovně, obsahové reprezentativnosti, metodologie a přínosnosti práce pro teorii či praxi):

Diplomant Bc. Patrik Klán sa zaoberá vo svojej práci sociálno problematikou, a to vidíme už v samotnom názvu Domáci násilí páchané na mužích z pohledu sociální práce. Autor si vybral náročnú problematiku, ktorú spracoval do 104 strán predkladanej diplomovej práce. V úvode autor stručne charakterizuje celú problematiku, ktorú rozoberá v práci, taktiež si v závere úvodu vytýčila cieľ svojej empirickej časti diplomovej práci. Autor pri písaní použil adekvátnu odbornú literatúru, ktorú uvádza v zozname bibliografických odkazov (autor použila nielen domácu odbornú literatúru ale aj zahraničné publikácie, k tejto problematike, za čo mu patrí pochvala). V práci sa nájdu ešte menšie formálne nedostatky, ktoré neznižujú jej úroveň. Chválím autora v rámci spolupráce a prístupu k riešeniu problematike pri písaní práce, jeho angažovanosť, samostatnosť, iniciatívu a spoluprácu. Predkladaná diplomová práca sa člení na teoretickú a empirickú časť. V rámci teoretickej časti práce autor opisuje pohľad na zvolenú problematiku v troch hlavných kapitolách (obecnou charakteristikou domáceho násilia a všetko čo s tým súvisi v prvej kapitole, druhá kapitola je venovaná domácejmu násiliu pachaného na mužoch a nosná kapitola oborová k sociálnej práci je tretia a to sociálna práca s domáce násilie a iné). Možeme vidieť v teoretickej časti v jednotlivých podkapitolách, prehľadnosť a nadväznosť na seba a hlavne prepojenosť na študovaný obor sociálnej práci. Praktickú časť tvorí posledná kapitola. Autor použil metódu štruktúrovaného dotazníka a zvolila si hypotézu k nej alternatívnu, kde na overovanie svojich výsledkov použil štatistickú metódu „Chí-kvadrát test“. Musím pochváliť autora, že sa pustil do aplikovanej štatistiky a vypracoval empirickú časť prehľadne. Na základe stanoveného cieľa sa autorovi podarilo splniť cieľ práce a došiel k zaujímavým výsledkom, ktoré zhrnul do záverečnej kapitoly. Domnievame sa, že predložená práca je zaujímavo spracovaná a spĺňa požiadavky kladené na záverečnú prácu II. stupňa vysokoškolského vzdelávania resp. diplomovú prácu a klasifikujem ju stupňom výborne.

Doporučuji do soutěže o nejlepší diplomovou práci*

Doporučení k obhajobě: doporučuji/nedoporučuji*

- práca spĺňa požiadavky kladené na diplomovú prácu, preto ju doporučujem k obhajobe.

Navrhovaná klasifikace:

- klasifikujem ju stupňom – 1 –

Datum, podpis:



* nehodící se škrtněte nebo vymažte

* nehodící se, škrtněte

**Posudek oponenta diplomové práce
na Pražské vysoké škole psychosociálních studií**

Jméno a příjmení studenta/-tky: Bc. Klán Patrik
 Obor studia: Sociální práce
 Název práce: Domácí násilí páchané na mužích
 z pohledu sociální práce
 oponent* práce: Jan Jakub Zlámaný Ph.D.

Technické parametry práce:

Počet stran (bez příloh): 104
 Celkový počet stran příloh: 5
 Počet titulů české literatury a pramenů: 42
 Počet titulů zahraniční literatury a pramenů: 15
 Počet internetových odkazů: 14

0**	1	2	3	4
-----	---	---	---	---

Výběr tématu

Závažnost tématu

	1			
--	---	--	--	--

Oborová příslušnost tématu

	1			
--	---	--	--	--

Originalita tématu a jeho zpracování

	1			
--	---	--	--	--

Formální zpracování

Soutěž¹ ano?

Jazykové vyjádření (respektování pravopisné normy, stylistické vyjadřování, zvládnutí odborné terminologie)

	1			
--	---	--	--	--

Práce s odbornou literaturou a prameny (citace, parafráze, odkazy, dodržení norem pro citace, cizojazyčná literatura)

	1			
--	---	--	--	--

Formální zpracování (jasnost tématu, rozčlenění textu, průvodní aparát, poznámky, přílohy, grafická úprava)

	1			
--	---	--	--	--

Metody práce

Soutěž¹ ano?

Vhodnost a úroveň použitých metod

	1			
--	---	--	--	--

Využití výzkumných empirických metod

	1			
--	---	--	--	--

Využití praktických zkušeností

	1			
--	---	--	--	--

Obsahová kritéria a přínos práce

Soutěž¹ ano?

Přístup autora k řešené problematice (samostatnost, iniciativa, spolupráce s vedoucím práce)

	1			
--	---	--	--	--

Naplnění cílů práce

	1			
--	---	--	--	--

	1			
--	---	--	--	--

** 0 – nehodnoceno; 1 – výborně; 2 – velmi dobře; 3 – dobře; 4 – neprospěl/a

¹ Soutěž o nejlepší diplomovou práci. Zaškrtněte, pokud práci doporučujete na základě kvalit v dané oblasti hodnocení.

Vyváženost teoretické a praktické části
v daném tématu

Návaznost kapitol a subkapitol

	1			
--	---	--	--	--

Dosažené výsledky, odborný vklad, použitelnost
výsledků v praxi

	1			
--	---	--	--	--

Vhodnost prezentace závěrů práce
(publikace, referáty, apod.)

	1			
--	---	--	--	--

Otázky a náměty k diskusi při obhajobě:

Jak by autor nyní sestavil dotazník popř. navrhl nový design výzkumu, aby zvýšil výtěžnost šetření?

Celkové hodnocení práce:

Předkládaná práce splňuje nároky kladené na diplomovou práci a je zcela v souladu se studovaným oborem.

Je rozdělena standardně na teoretickou a empirickou část. V první kapitole se autor věnuje charakteristice pojmů souvisejících s násilím a s jejich historickým a společenským kontextem. V druhé kapitole přibližuje specifika a charakteristiky násilí páchaného na mužích a faktory, které je ovlivňují. Ve třetí kapitole se věnuje možným intervencím sociálního pracovníka v oblasti péče o týrané muže a jejich legislativě. Čtvrtá kapitola tvoří výzkumnou část. Cílem průzkumu bylo zjistit, jaké názory, znalosti a zkušenosti mají muži v oblasti problematiky týrání mužů. Autor formuloval hypotézy. Pro sběr dat využil dotazníkové šetření s následnou statistickou analýzou. Závěr empirické části v práci tvoří výsledky výzkumu a diskuse.

Z formálního hlediska autor v prokázal schopnost práce s odbornou literaturou a systematického shromažďování informací o daném tématu. Využívá poměrně bohatých, různorodých cizojazyčných bibliografických zdrojů (72), které sestavuje do nových hodnotných souvislostí a poznatků. Autor je poměrně stylisticky zdatný a ve své teoretické práci popisuje všechny podstatné fenomény a pojmy spojené s tématem domácího násilí na mužích. V empirické části prokázal schopnost, stanovit cíl výzkumu, formulovat hypotézy, navrhnout dotazník, sesbírat data u 120 respondentů (se 100% návratností dotazníku!), statisticky zanalyzoval data a přehledně je zpracoval. V práci neshledávám **vážné** obsahové či formální nedostatky, kromě toho, že se mi zdá, že výzkumné šetření málo zužitkoval, ale to již přesahuje nároky kladené na diplomové práce na PVŠPS. Podr. viz otázka k obhajobě.

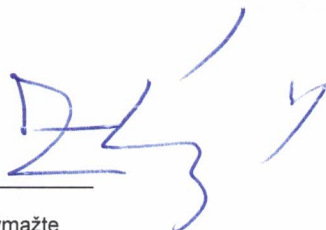
Práci hodnotím jako výbornou a doporučuji ji k obhajobě.

Doporučuji do soutěže o nejlepší diplomovou práci*

Doporučení k obhajobě: doporučuji/nedoporučuji*

Navrhovaná klasifikace:

Datum, podpis:



* nehodící se škrtněte nebo vymažte