

Pražská vysoká škola psychosociálních studií



Generace Y

**SOUVISLOST MEZI SEBEHODNOCENÍM, RYSY OSOBNOSTI ČESKÝCH
ZÁSTUPCŮ GENERACE Y A VÝCHOVNÝM STYLEM JEJICH RODIČŮ**

Bc. LUCIE DULAVOVÁ

Diplomová práce

Studijní program: psychologie

VEDOUcí PRÁCE: MGR. ING. IVANA DVOŘÁKOVÁ

Praha 2020

Prague College of Psychosocial Studies



Generation Y

RELATION BETWEEN SELF-ESTEEM, PERSONALITY TRAITS OF CZECH
GENERATION Y AND THE PARENTING STYLE OF THEIR PARENTS

Bc. LUCIE DULAVOVÁ

The Diploma Thesis

THE DIPLOMA THESIS SUPERVISOR: MGR. ING. IVANA DVOŘÁKOVÁ

Prague 2020

Prohlášení

1. Prohlašuji, že jsem tuto diplomovou práci vypracovala samostatně a výhradně s použitím citovaných pramenů, literatury a dalších odborných zdrojů.
2. Prohlašuji, že práce nebyla využita v rámci jiného vysokoškolského studia či k získání jiného nebo stejného titulu.
3. Souhlasím s tím, aby práce byla zpřístupněna pro studijní a výzkumné účely.

V Praze dne Podpis

Poděkování

Ráda bych poděkovala vedoucí mé diplomové práce Mgr. Ing. Ivaně Dvořákové za odborné vedení, cenné rady, obrovskou podporu a důvěru, kterou mi během psaní poskytla. Chtěla bych také poděkovat Mgr. Petře Kubáčkové za trpělivost a pomoc při zpracovávání dat. A můj dík patří také doc. PhDr. Martině Hřebíčkové, Dr., DSc. za poskytnutí materiálů k dotazníku BFI-44.

Anotace

Tématem diplomové práce je česká generace Y, generace narozená v letech 1982-2004. Výzkum se zabývá osobnostními rysy této generace, jejich sebehodnocením, výchovným stylem jejich rodičů a jejich vzájemnými souvislostmi. V rámci teoretické části jsou vymezeny pojmy generace, sebehodnocení, výchovný styl a osobnostní rysy. Teoretická část také mapuje vývoj a proměny české společnosti a přístupu k výchově v rámci této generace. V praktické části jsou pak popsány výsledky výzkumu osobnostních rysů, které byly měřeny pomocí české verze dotazníku BFI-44 (Big Five Inventory) a následně propojeny s výsledky bakalářské práce, která se zabývala sebehodnocením generace Y a výchovnými styly jejich rodičů.

Klíčová slova: sebehodnocení, výchovný styl, self-esteem, self-competence, self-liking, Big Five, osobnostní rysy, generace Y, mileniálové, Česká republika

Abstract

The main topic of this thesis is generation Y (born 1982-2004) in the Czech Republic. This thesis mentions personal characteristics of this generation, its self-esteem, the style of parenting of their parents and the connections between them. The theoretical part includes the delimitation of general terms, such as generation, self-esteem, parenting style and personality traits. The theoretical part also outlines the evolution and development of Czech society and the approach to parenting within this generation. In the practical part the results of according research of personal characteristics, which was done using the Czech version of the BFI-44 form (Big Five Inventory), are stated and then further compared to results previously included in the bachelor thesis, which focused on the self-evaluation of generation Y and the parenting styles of their parents.

Key words: parenting style, self-esteem, self-competence, self-liking, Big Five, personality traits, Generation Y, Millennials, Czech Republic

Obsah

PROHLÁŠENÍ	3
PODĚKOVÁNÍ.....	4
ANOTACE.....	5
ABSTRACT	5
OBSAH	6
ÚVOD.....	8
1 TEORETICKÁ ČÁST	11
1.1 CO JE GENERACE.....	11
1.2 GENERACE Y – MILENIÁLOVÉ.....	11
1.2.1 <i>Jací mileniálové podle odborníků jsou.....</i>	<i>12</i>
1.2.2 <i>Stereotypy ve vnímání rozdílů mezi generacemi.....</i>	<i>14</i>
1.2.3 <i>Jak je to s mladými v České republice?.....</i>	<i>14</i>
1.2.4 <i>Kdo jsou jejich rodiče?.....</i>	<i>17</i>
1.3 SEBEHODNOCENÍ	18
1.4 VÝCHOVNÉ STYLY	19
1.4.1 <i>Typy výchovných stylů.....</i>	<i>21</i>
1.4.2 <i>Model devíti polí</i>	<i>23</i>
1.4.3 <i>Činitelé ovlivňující způsob výchovy v rodině.....</i>	<i>26</i>
1.5 VLIV VÝCHOVNÝCH STYLŮ NA SEBEHODNOCENÍ.....	26
1.6 OSOBNOSTNÍ RYSY	27
1.6.1 <i>Pětifaktorový model osobnosti</i>	<i>28</i>
1.6.2 <i>Definice faktorů.....</i>	<i>29</i>
1.6.3 <i>Osobnostní rysy z pohledu behaviorální genetiky.....</i>	<i>34</i>
1.7 VLIV OSOBNOSTNÍCH RYSŮ NA SEBEHODNOCENÍ.....	36
1.8 SOUVISLOST OSOBNOSTNÍCH RYSŮ A VÝCHOVY.....	37
2 PRAKTICKÁ ČÁST.....	39
2.1 VÝZKUMNÝ PROBLÉM A CÍL VÝZKUMU.....	39
2.1.1 <i>Shrnutí výsledků bakalářské práce.....</i>	<i>39</i>

2.1.2	<i>Výzkumný problém</i>	40
2.1.3	<i>Cíle výzkumu</i>	41
2.1.4	<i>Hypotézy</i>	41
2.2	METODIKA VÝZKUMU	42
2.2.1	<i>Typ výzkumu a metody získávání dat</i>	42
2.2.2	<i>Big Five Inventory – dotazník BFI-44</i>	42
2.2.3	<i>Sběr dat</i>	43
2.2.4	<i>Vzorek respondentů</i>	43
2.2.5	<i>Zpracování a analýza dat</i>	44
2.2.6	<i>Etická hlediska výzkumného šetření</i>	46
2.3	VÝSLEDKY VÝZKUMU	47
2.3.1	<i>Charakteristika výzkumného souboru</i>	47
2.3.2	<i>Vyhodnocení dotazníku BFI-44</i>	48
2.3.3	<i>Porovnání výchovných stylů, sebehodnocení a osobnostních rysů – hypotézy</i>	60
2.3.4	<i>Porovnání výchovných stylů, sebehodnocení a osobnostních rysů – svědomitost</i>	63
2.3.5	<i>Otevřené odpovědi z bakalářské práce</i>	65
2.4	DISKUSE	69
3	ZÁVĚR	73
4	CITOVANÉ ZDROJE	76
	PŘÍLOHY	I

Úvod

Co jsou vlastně zač? Tuhle otázkou začal výběr tématu pro mou bakalářskou práci. Otázka směřovala k mladé generaci, která byla oslovována a také hodnocena ze všech stran. „No jo, ti mileniálové, ti jsou takoví...“ „Jasně typický mileniál...“ Novinové titulky se hemží různými konstatováními jako: „Kdo jsou mileniálové, co chtějí a jak je vůbec zaujmout?; Mileniálové: Nevladatelná generace?; Mileniálové rostli ve svobodě, na železnou loajalitu nehrají; Generace osamělých. Dvacet procent mileniálů nemá přátele.; Český mileniál dělí potřeby na třetiny. Jeden dře, druhý moc ne a třetí chce zázemí; Nevděční mileniálové: Co tahle generace vlastně chce?“ a podobně. Občas to vypadalo, že se narodil nějaký úplně nový druh člověka. Nemám ráda škatulkování a předsudky, a tak mě k tomuto tématu táhla má vlastní zvědavost. Zajímalo mě, jací vlastně ti mileniálové jsou, jestli jsou opravdu tak jiní a co čím by to mohlo být.

Když jsem začala uvažovat, z jaké perspektivy se na tuto specifickou skupinu podívat, přemýšlela jsem, co může danou generaci ovlivnit a které proměnné se dají změřit, kvantifikovat tak, aby bylo možné je zjišťovat na větším souboru jedinců a aby výsledné hodnoty byly nějak vypovídající. Současná mladá generace je na rozdíl od jejich rodičů a prarodičů jiná v mnoha ohledech. Většina z nich se narodila po změně režimu, zažívá tedy více svobody a možností. Mohli studovat, cestovat a jejich životní prostor se na rozdíl od jejich rodičů mnohonásobně zvětšil. Zároveň je ale důležité brát v potaz to, že v principu se každá mladá generace od té předcházející liší, a tudíž ji ani není jak a s kým porovnat. To všechno jsou proměnné, které se mi zdály obtížně změřitelné, pokusila jsem se tedy alespoň některé změny týkající se prostředí, ve kterém vyrůstali, popsat v teoretické části bakalářské práce. Další z mých úvah vedly směrem k výchově. Říkala jsem si, že ta se mohla proměnit v rámci změny režimu. Pohled na výchovu dětí v minulém režimu byl, řekněme, specifický a byla snaha výchovu ovlivnit a sjednotit tak, aby odpovídala socialistické ideologii. Například v padesátých letech minulého

století se razila teorie institucionální výchovy, která prosazovala to, že by děti měly být vychovávány systémem a kdy děti byly již v raném věku dávány do výchovných institucí. Jesle a mateřské školy tak přebíraly do jisté míry některé výchovné funkce rodiny (Šolcová, 1979). Jedním z důvodů také bylo, aby jejich rodiče mohli co nejlépe budovat socialistický stát, čemuž odpovídala i délka státem stanovené mateřské dovolené. Jedním z výdobytků režimu také byly týdenní školky a jesle, kde děti trávily celý týden a na víkend se vracely k rodičům. Bowlbyho teorie attachmentu hovoří o tom, jak důležité jsou první roky života pro vztah matky (pečující osoby) a dítěte a jakým způsobem pak tento vztah ovlivní i vztahy dítěte do budoucna, těžko si tedy představit, jakým způsobem tyto instituce ovlivnily zdravý vývoj dětí. Říkala jsem si tedy, že to, co se díky změně režimu mohlo proměnit, je styl výchovy a ten mohl do jisté míry ovlivnit to, jaká současná mladá generace je. Další moje úvahy směřovaly k sebehodnocení, nejen proto, že jsou mileniálové označováni za sebestředné a sebevědomé, ale také proto, že změnou režimu došlo i ke změnám nahlížení na jednotlivce, který už nebyl součástí masy, ale stal se jedinečnou individualitou. V bakalářské práci jsem se tedy zaměřila na sebehodnocení mladé generace a styl výchovy jejich rodičů a jejich vzájemnou souvislost. Výsledky z mého výzkumu jsou součástí praktické části diplomové práce.

V rámci své diplomové práce jsem se rozhodla u tohoto tématu zůstat a k výchově a sebehodnocení přidat ještě další proměnnou, která by dokázala lépe popsat tuto generaci, a tou proměnnou jsou osobnostní rysy. Proto, abych byla schopná porovnat výsledky obou výzkumů, jsem použila stejné sociodemografické parametry a podmínku vyrůstání s oběma rodiči. Od výzkumu jsem očekávala, že dokáže popsat základní osobnostní rysy této specifické skupiny a bude možné tak lépe nahlédnout na to, jací jsou. A posléze propojením obou výzkumů pak podat jakýsi přehled o tom, jak byla mladá generace vychována, jestli změny ve výchově, které se po „sametové revoluci“ udály mohly nějakým způsobem ovlivnit jejich sebehodnocení a jaká je případná souvislost s jejich osobnostními rysy.

Část teorie ze své bakalářské práce jsem použila (s drobnými úpravami) v teoretické části diplomové práce, a to v kapitolách: 1.1 Co je generace; 1.2 generace Y – Mileniálové; 1.2.1. Jací Mileniálové podle odborníků jsou; 1.2.3.

Jak je to s mladými v České republice?; 1.2.4. Kdo jsou jejich rodiče; 1.3 Sebehodnocení; 1.4. Výchové styly; 1.4.1. Typy výchovných stylů; 1.4.2. Model devíti polí; 1.4.3. Činitelé ovlivňující způsob výchovy v rodině; 1.5. Vliv výchovných stylů na sebehodnocení.

1 Teoretická část

1.1 Co je generace

„Mladá generace má pocit, že s ní přichází lepší svět. Stará garda má pocit, že s ní ten lepší svět odchází.“

Karel Čapek

Sociologický slovník definuje generaci jako „*seskupení příbuzných věkových skupin, které prošly socializačním procesem v podobných historických a kulturních podmínkách. Doba trvání jedné generace je přibližně 25-30 let*“ (Jandourek, 2007, s. 91). Zástupce jedné generace tedy spojuje prostředí, ve kterém se socializují, mají podobný životní styl a filosofii, procházejí podobnými životními událostmi. Doba trvání jedné generace odpovídá době od narození jedince do doby narození jeho potomka.

Gentileová, Campbell a Twengeová (2013) přicházejí s podobnou definicí generace jako skupinou jedinců narozených v určitém časovém období, kteří žijí v podobném kulturním kontextu a zároveň kulturu sami tvoří. Na rozdíl od Jandourkovy definice je zde brán v potaz oboustranný vztah – kultura ovlivňuje generaci a zároveň je generací ovlivňována. Zástupce konkrétní generace je tedy definován rokem narození a místem. Problém pak nastává s přesným určením hranic mezi jednotlivými generacemi, často se tedy definice liší o pár let. (Campbell, Campbell, Twenge, & Siedor, 2015)

1.2 Generace Y – Mileniálové

Pojem generace Y se poprvé objevil v časopisu Advertising Age, autoři názvu Millennials/Mileniálové jsou William Strauss a Neil Howe, kteří na toto

téma napsali několik knih.¹ Rok narození jedinců zařazovaných do generace mileniálů se pohybuje nejčastěji mezi roky 1982-2004.

1.2.1 Jací mileniálové podle odborníků jsou

Jak vyplývá z definice generace, důležitou roli hraje i místo, potažmo kultura, do které se jedinec narodí. Proto se liší i zástupci generace mileniálů v různých zemích. Například Williams (2013) ve svém článku zmiňuje několik pohledů různých odborníků na mladé Američany:

- Někdo zasáhl brzdy a speciálně mladí Američané se stali neriskujícími a usedlými.
- Velmi nafouklý smysl pro sebe sama, který vede k nerealistickým očekáváním.
- Generace Y chce vysoké platy a spoustu volného času.
- Cyničtí, nezvyklí pořádně pracovat, s křehkým egem, protože jejich dětství bylo plné oceňování a pochlebování, které je nepřipravilo na reálný svět.
- Mladí lidé jsou sebevědomější než jejich rodiče, ale také depresivnější.

Když se přesuneme do Evropy, Douglassová (2007) srovnává přístupy mladých Evropanů k základním sociálním atributům dospělosti. V rámci Evropy došlo po roce 1970 k posunu k takzvaným postmaterialistickým hodnotám jako jsou nezávislost a sebe naplnění. Postmaterialismus souvisí s nemateriálními potřebami jako rozvoj osobnosti, individuální nezávislost, sebe naplnění a uznání. Předpokládá, že základní ekonomické a bezpečnostní potřeby již společnost splnila. Postmoderní evropskou mládež tedy charakterizuje snaha o sebe naplnění, konzumerismus a hédonismus. Autorka, na základě výzkumů, popisuje kulturní rozdíly mezi jednotlivými částmi Evropy, které zároveň

¹ Například Generations: The History of America's Future, 1584 to 2069 (1991) a Millennials Rising: The Next Great Generation (2000).

souvisejí s přechodem do dospělosti a preferovanými hodnotami mladých dospělých. Skandinávské země v rámci svých sociálních nebo sociálně demokratických režimů více podporují jednotlivce než rodiny, mladí Skandinávci tedy opouštějí své domovy nejdříve, dávají přednost samostatnému bydlení před spolubydlením, později ukončují univerzitní vzdělání, kolem 25 let mají stabilní zaměstnání a dosahují osobní nezávislosti. Německo a francouzsky mluvící země spojené s konzervativním, sociálně pečujícím režimem podporují rodiny spíše než jednotlivce. Mladí v těchto zemích opouštějí domov zhruba ve středním pásmu a mají různé zkušenosti se samostatným bydlením – samostatné, spolubydlení. Existují rozdíly v zaměstnanosti mladých, zatímco v Německu je nízká nezaměstnanost díky podpoře vzdělávacího systému, ve Francii je tomu naopak. V Anglosaských zemích, spojovaných se sociálně liberálním systémem se zdůrazňuje role trhu. Mladí lidé v těchto zemích dokončují své vzdělání nejdříve a brzy opouštějí domov (většinou sdílí byt s přáteli) a zároveň je zde nejmarkantnější rozdíl mezi jednotlivými sociálními vrstvami. Středomořské státy s jihoevropským sociálním režimem, mají sice malou státní podporu pro rodiny, ale existuje v nich silná kulturní tradice založená na velké podpoře a vazbách v rámci rodiny. V těchto zemích mladí odcházejí z domova nejpozději, jako poslední ukončují vzdělání a je zde nejvyšší nezaměstnanost mladých. Postsocialistické země střední Evropy jsou na různých stupních transformace na kapitalismus, mladí v těchto zemích objevují karierní možnosti v nové ekonomice, jsou paralyzováni vytržením ze sítě sociálního zabezpečení.

Mnoho mladých Evropanů mluví o svobodě, ale v různých významech. Například mladí Norové v souvislosti s nezávislostí na domově a rodičích, mladí Španělé spojují svobodu s nedostatkem sociální a ekonomické zodpovědnosti, pro mladé v České republice znamená svoboda prostor pro cestování, studium a práci (Macek, Bejček, & Vaníčková, 2007).

1.2.2 Stereotypy ve vnímání rozdílů mezi generacemi

Pokud chceme pochopit rozdíl mezi generacemi, je potřeba také porozumět kulturním a společenským změnám. Může se zdát, že pracovat se skupinami vede k potírání rozdílů mezi jednotlivci a stereotypizaci. Je pravda, že téměř v každé studii, která se zabývá porovnáváním určitých skupin lidí, velmi pravděpodobně dochází k určité formě nutného zjednodušení a zobecňování získaných dat (v rámci každé skupiny existují rozdíly a ve většině případů je variace uvnitř skupiny větší než mezi jednotlivými skupinami) a toto zobecňování může vést ke zdánlivé stereotypizaci, to ale patří ke generačním studiím a práci se sociálními skupinami. Je také velmi důležité, jakým způsobem se generační rozdíly měří a jaká jsou k dispozici data, která porovnáváme – měla by to být data základní, ideálně z několika zdrojů (osobní, kulturní, sociologická a ekonomická data). Často se setkáváme s názorem, kdy se popis mladé generace (například mileniálů) může zdát negativní a toto hodnocení bývá připsáno stereotypu nahlížení starší generace na mladší. Tento stereotyp se dá snadno vyvrátit tím, že se generační studie opírají o výpovědi mladé generace o sobě samé. Dalším argumentem je fakt, že kulturní změny jsou lineární a pokračují po mnoho dekad nebo století, například vzestup individualismu. Nastupující generace je tedy vždy individualističtější než ta předchozí. (Campbell, Campbell, Twenge, & Siedor, 2015) Miléniálové tedy nejsou jiní než generace jejich rodičů a prarodičů, pouze pokračují v předchozím trendu.

1.2.3 Jak je to s mladými v České republice?

Nashová (2005) zmiňuje, také u nás nastupující, fenomén „singles“, kdy dochází k posouvání věkové hranice zakládání rodiny a prodlužujícímu se období nezávislosti a svobody. Mladí Češi se tak stávají součástí globální komunity a zároveň se vzdalují životům svých rodičů, kteří své mládí strávili v komunismu. Rodiče podporují své děti ve výběru zaměstnání a vztazích jako racionální odpověď na ekonomickou nejistotu a zároveň jako doklad moderní České republiky, která má své nové místo v rámci Evropy. Navíc rodiče své

potomky podporují v tom, aby cestovali a poznávali svět, v možnostech, které starší generace vyrůstající v socialismu neměla. Nahlédneme-li na dobu, ve které vyrůstali rodiče dnešních mileniálů, a ve které se také starší část z nich narodila, a zároveň na velké změny, které nastaly po pádu komunistického režimu, dokážeme si lépe představit, jak zásadním způsobem toto období ovlivnilo jejich životy. V souvislosti s pádem režimu a následnými změnami ve společnosti hovoříme o takzvaném postkomunistickém syndromu, charakteristickým nízkou sebedůvěrou, odmítáním iniciativy a zodpovědnosti, beznadějí a pesimismu (Klicperová-Baker, Feierabend, & Košťál, 2010). V období po roce 1989 začalo v rámci společnosti docházet k velkým změnám. V roce 2007 zveřejnil Petr Macek a kol. článek o výzkumu souvisejícím s vynořující se dospělostí, výzkumníci také mapovali společenské změny týkající se mladé generace v té době. Ačkoli se podle jejich názoru mladí Češi neliší od svých vrstevníků v západní a střední Evropě, jejich přerod z adolescence do dospělosti byl determinován specifickými kulturními, sociálními a historickými faktory. Z tohoto důvodu mladí Češi, narození v osmdesátých letech minulého století, představují jedinečnou generaci. Z psychologického pohledu může být toto období charakterizováno jako „doba závislých, dobře vychovaných nebo rebelujících dětí“. Tato doba se vyznačovala velkou závislostí na autoritě státu a komunistické vládě. Nízká hranice osobní svobody, omezené právo na vyjádření osobního názoru, tresty za porušování loajality vůči komunistickému režimu byly kompenzovány relativně vysokými sociálními benefity. Například každý měl práci (jinými slovy – každý musel pracovat), na druhou stranu kvalifikovaná práce a profesionální růst byl většinou podmíněn členstvím v komunistické straně. Možnosti a perspektivy mladých lidí byly omezené. Nejčastější vzorec byl – maturita, vojna pro muže, svatba, dítě. Začínající rodina byla závislá na podpoře rodičů, nejen finančně, ale také sociálně – od hlídání dětí po využití sítě vlivných přátel, kterou si rodiče za život vybudovali.

Devadesátá léta minulého století by se dala nazvat „obdobím adolescence“. Hledání nové identity se odehrávalo v mnoha rovinách – národní – osamostatnění České republiky (1.1.1993), sociální – postupný vznik sociálních vrstev, menšinové identity na individuální rovině. Mladí i staří

procházeli procesem resocializace, učili se odpovídající a dospělé zodpovědnosti, mnoho lidí bylo nuceno přehodnotit své osobní hodnoty a přizpůsobit svůj život novým cílům a perspektivám. Vzniklo tzv. „sociální moratorium“, nabízející příležitost k experimentování. Druhá polovina devadesátých let by se dala označit jako „přerod k dospělosti“ české společnosti. Po období optimismu a velkých očekávání se situace změnila v důsledku ekonomické a politické krize. Česká republika dosáhla „dospělosti“ vstupem do Evropské unie v roce 2004. (Macek, Bejček, & Vaníčková, 2007)

V roce 2016 proběhl celoevropský výzkum generace Y, na kterém se v České republice podílela Česká televize a Český rozhlas (Červenka, 2016). V rámci závěrečné zprávy je možné nahlédnout na některé základní hodnoty a postoje zástupců této generace. Ve výsledcích výzkumu jsem se zaměřila na vztahy, jelikož úzce souvisí s tématem sebehodnocení, které jsem si vybrala ke své práci. Z výsledků vyplývá, že pro současnou mladou generaci je v rámci vztahů důležité přátelství, láska (kolem 90%), 78% z nich by nebylo šťastných bez sexu, bez dětí by si nedokázalo představit svůj život 60% z nich. Nové technologie, jejichž užívání se často v souvislosti s mladou generací skloňuje, nejsou z jejich pohledu jen prostředkem, jak získávat informace a být efektivní a nesvázaný s prostorem, ale i v jejich vztazích hrají velmi podstatnou roli. Podle výzkumu je velká většina této generace stále ještě svobodná, dokonce dvě pětiny respondentů žijí s rodiči. V odpovědi na otázku, na čem závisí úspěšný život se respondenti shodli na dvou důležitých věcech – být každý den šťastný, bez ohledu na to, jestli máš práci nebo rodinu, ale zároveň druhá důležitá věc je mít rodinu. Otázka, která souvisí s tématem mé práce je vztah s rodiči, přičemž zhruba 53% účastníků ankety uvedla, že jsou „v pohodě“, 25% dokonce, že jsou ideální. To, že vztahy obecně jsou pro mladé lidi důležité dokládají odpovědi, které se pohybovaly od „důležité“ pro zhruba polovinu respondentů nebo dokonce zásadní pro 40% z nich.

1.2.4 Kdo jsou jejich rodiče?

Rodiče starší části generace mileniálů jsou zástupci tzv. generace Baby Boomers (narození v přibližně letech 1943–1960). Toto označení bylo použito pro generaci Američanů narozených po 2. světové válce do období hospodářského a společenského vzestupu, éry Hippiies. V České republice byla situace jiná. Zástupci této generace se podíleli na studentském hnutí v 60. letech nebo v této době vyrůstali. V šedesátých letech minulého století došlo k celkovému rozvolnění ve společnosti, mladá i starší generace společně usilovaly o změny ve společnosti, upozorňovali na nedostatek skutečné demokracie a deformující vliv stranické nomenklatury na společnost. Následující normalizace pak společnost uvedla do stavu jakési „hibernace“. Toto období bylo spojeno s jistou pragmatičností a sociální adaptabilitou (Sak, 2016).

Rodiče mladší části mileniálů jsou zástupci takzvaných „Husákových dětí“, generace X (narození přibližně v letech 1961–1981) Tato generace vyrůstala v době normalizace a stala se během Sametové revoluce aktivní součástí studentského hnutí. Zároveň tato generace v době svého dospívání zažila velké změny v naší společnosti, přechod z totality k demokracii a socializovala se v novém prostředí.

Dítě v socialismu nebylo jen součástí rodiny, ale také nástrojem společnosti v rámci kolektivní péče. Socialistické dětství je žité pod dohledem dospělých a institucí s důrazem na autoritu, disciplínu a řád (Nosál, 2002). Pro dokreslení bych ráda citovala ukázkou z článku z roku 1979 s názvem Vznik a vývoj rodiny a její funkce v socialistické společnosti: *„Rodina v socialistické společnosti by se měla v oblasti výchovy dítěte orientovat především na plnění těchto úkolů:*

- *výchovu ke kladným pracovním postojům;*
- *pěstování kladných charakterových vlastností, tj. především čestnosti, zodpovědnosti, otevřenosti, upřímnosti, skromnosti, pravdomluvnosti, smyslu pro spravedlnost, kolektivismu, sebekritičnosti a dobrého vztahu k lidem;*

- *pěstování vědeckého světového názoru, proletářského internacionalismu, socialistického vlastenectví a vztahu k socialistickému vlastnictví;*
- *rozvíjení estetického citění dítěte a vztahu ke kulturnímu dědictví;*
- *výchovu ke kulturním návykům a výchovu k manželství a rodičovství.“*
(Bauerová, 1979)

1.3 Sebehodnocení

Pro každého z nás je důležitý vztah k sobě, odvíjí se od něj totiž to, jak se vztahujeme k ostatním lidem a jakým způsobem jsme schopni fungovat ve společnosti. Vztah k sobě si utváříme již od narození, kdy je velmi důležité, jak se k nám vztahuje naše okolí a jakým způsobem odpovídá a reaguje na naše potřeby. Jedná se o potřeby nejen primární (jako je zajištění základních potřeb), ale i potřeba jistoty a blízkosti. Základy sebehodnotících kritérií jsou položeny v dětství a jsou utvářeny rodiči, významnými osobami v rámci rodiny nebo jinými osobami, zastávajícími výchovné, rodičovské funkce. Těsný vztah mezi sebehodnocením a rodičovskou oporou dokumentuje řada vývojových studií, podle nichž rodičovská opora patří až do rané adolescence k nejsilnějším prediktorům sebehodnocení (Coopersmith, 1967; Harter 1996; Rosenberg 1979). Změna nastává až v dospělosti a je spojena především s příchodem do zaměstnání a zakládáním rodiny. Původně vnější hodnocení jsou během dospívání internalizována a stávají se trvalou součástí sebepojetí. (Blatný & kolektiv, 2010, s. 125-126) *„Sebehodnocení je vědomé prožívání vlastní sociální pozice, podmíněno mimo jiné vztahy v nukleární rodině.“* (Hartl & Hartlová, 2010, s. 514). Sebehodnocení úzce souvisí nejen s hodnocením nás naším okolím, ale zároveň s vědomím vlastní hodnoty. Jedná se ojev s postupem věku v čase stabilní, ale zároveň dynamický. Sebehodnocení souvisí s tím, jaké cíle si v životě klademe, jak je zvládáme a jakým způsobem reagujeme na neúspěchy.

„Sebehodnocení je mentální reprezentace emočního vztahu k sobě samému neboli představa sebe z hlediska vlastní kompetence (ať už v jakékoli

oblasti – sociální, morální nebo výkonové)“ (Blatný & Plzánková, 2003, s. 125). Podle mého názoru je důležité emoční vztah k sobě a představu kompetentnosti odlišovat. Důležitý základ pro sebezpřijetí (emoční vztah k sobě) přichází již v raném dětství, kdy je právě emoční vazba to nejdůležitější pro další zdravý vývoj jedince. Kompetentnost se pak odvíjí na základě úspěšného plnění sociálních rolí, které v rámci svého vývoje plníme.

1.4 Výchovné styly

Způsob výchovy rodičů ovlivňuje několik faktorů jako jsou mimo jiné sociokulturní prostředí, výchovné tradice, zkušenosti a podmínky prostředí ze kterého rodiče pocházejí, jejich osobnost, vztah a situace v rodině a samozřejmě osobnost dítěte.

„Termín způsob výchovy, popřípadě výchovný styl, vyčleňuje z vysoce složitého souboru výchovných procesů klíčové momenty: zejména emoční vztahy dospělých a dětí, jejich způsob komunikace, velikost požadavků na dítě, způsob jejich kladení a kontroly. Projevuje se též volbou výchovných prostředků a způsobem reagování dítěte na ně” (Čáp & Mareš, 2001, s. 303).

Z pohledu historie² se za posledních sto let přístup k výchově značně posunul, a to zhruba ve čtyřech obdobích. V druhé polovině 19. století byla zdůrazňována naprostá, až doslova slepá poslušnost dětí, jakákoli neposlušnost byla trestána bolestným a přísným způsobem. Touto cestou měl být zajištěn přenos společenských norem z generace na generaci a upevňována stabilita společenských institucí. Na začátku dvacátého století se důvěra v absolutní poslušnost začíná hroutit a dochází k přehodnocení přístupu k poslušnosti ze slepé k vědomé, založené na pochopení důvodů a také tělesné tresty jsou omezeny na míru co možná nejmenší. Od dvacátých do padesátých let minulého století se pojetí poslušnosti přetransformovalo do požadavku

² Údaje byly získány na základě obsahové analýzy knih o výchově dětí, které byly napsány v českém jazyce, případně do češtiny přeloženy. (Langmeier & Krejčířová, 2006)

naprostého pořádku a pravidelnosti v životosprávě, z podřízení se mocnějšímu se stává podřízení se pravidlům. Změny, které nastaly v padesátých letech minulého století souvisely mimo jiné i s rychlými proměnami v celé společnosti, demokratizací, požadavkům na rozvoj jedince související rozvojem průmyslové výroby, ale zároveň i s proměnami rodiny a jejích funkcí. Do té doby rodina plnila především ekonomickou a politickou funkci a emoční potřeby byly uspokojovány v širším společenství. Ve dvacátém století se emocionalita přesunula do nukleární rodiny a rodina mimo svých původních funkcí začala plnit i funkci prostředí, které dává dítěti emocionální jistotu, ochranu a podporu. Dětství se začalo prodlužovat a nepřecházelo přímo do dospělosti, ale jedinec má možnost a prostor k dlouhému dospívání a postupnému rozvoji všech svých potenci. (Langmeier & Krejčířová, 2006, s. 321-323)

Pohled na dětství v socialismu a době post socialistické popisuje ve své studii Nosál (2002). Na základě laických a odborných diskursů³ popsal osm diskursivních postupů (představ dětství) – kolektivní a individualistické, jednotné a různorodé, dětství pod dohledem a bez dohledu, kreativní a konzumní dětství. Socialistické dětství pak (na základě svého výzkumu) popsal jako žité ve společenství intenzivních sociálních vztahů, komunitách charakteristických zájmem o život druhých, žité pod dohledem dospělých a institucí s důrazem na autoritu, disciplínu a řád, dětství stejnorodé, jednoduché, spojené s nedostatkem možností, které ale přinášelo pocit bezpečí a klidu a zároveň, vzhledem k nedostatku možností, také přirozeně kreativní a hravé. Zatímco post-komunistické dětství definuje jako spojované s negativními konotacemi individualismu, nedostatkem zájmu o lidi mimo okruh nejbližší rodiny, izolace a osamocení dětí, jejichž společníky jsou moderní technologie, pasivní konzumace vnějších zdrojů zábavy, různorodé a složitější, co se týče příležitostí a vjemů, dětství bez dohledu, žité mimo instituce v ulicích, v přírodě a mezi vrstevníky bez přítomnosti dospělých. Zmiňuje také představu post-socialistického dětství jako ne-dětského, brzy dospělého.

³ Diskursem autor rozumí skupiny výroků, výpovědí a formulací, které poskytují způsob reprezentace nějakého námětu.

Výchovným stylům v České republice se dlouhodobě věnuje Gillernová (2005), která ve svém článku zmiňuje přechod od dříve preferovaných stylů výchovy charakteristických silným či středním řízením, které se v průběhu 90. let minulého století posunovaly spíše k slabému výchovnému řízení, přičemž emocionální složka zůstala stejná. Z výsledků jejího výzkumu realizovaného v letech 2000-2002 pak jednoznačně vyplývá, že výrazně ubylo výchovy se silným řízením a výrazně častěji se vyskytuje řízení slabé⁴.

1.4.1 Typy výchovných stylů

Na volbu výchovného stylu působí řada aspektů, které se vzájemně prolínají. Vymezit lze pět základních oblastí:

1. vlastnosti a zkušenosti vychovávajících
2. vzájemné vztahy a interakce mezi vychovávajícími a vychovávanými
3. vlastnosti a zkušenosti vychovávaných dětí
4. události a změny v podmínkách v nejbližším prostředí dítěte
5. širší sociokulturní prostředí (Čáp & Mareš, 2001, s. 313)

Do určité míry je způsob výchovy ovlivněn i dědičností, jelikož souvisí s rysy osobnosti rodičů, včetně temperamentu. Velký vliv při výběru má vlastní zkušenost z dětství, respektive z výchovy v orientační⁵ rodině. Rodič v mnoha případech považuje za vhodnou takovou výchovu, ve které sám vyrůstal. Toto napodobování může být jak bezděčné, nevědomé, tak také záměrné. V opačném případě jedinec nechce opakovat to, co bylo v jeho výchově špatné, orientační rodinu bere jako negativní model, snaží se vychovávat opačným

⁴ Gillernová porovnávala výsledky z výzkumů z roku 1991 a 2002.

⁵ Orientační rodina – rodina, ve které se člověk narodil a vyrůstal.

způsobem⁶. Tento fakt může být jak pozitivní, v případě že více zohledňuje potřeby dítěte a buduje kladný emoční vztah vůči němu, ale také může vést k extrémní touze po změně. To se může projevovat zejména jako změna výchovného řízení z extrémně silného k přehnaně liberálnímu. (Čáp & Mareš, 2001, s. 314-15)

V první polovině 20. století definuje Lewin (1939) tři typy výchovy: autokratický, liberální a demokratický. Toto rozdělení má však omezenou hodnotu, uvedená typologie byla vymezena v rámci pozorování stylu vedení v experimentálních dětských skupinách a nevycházela z pozorování rodičovského chování (Langmeier & Krejčířová, 2006, str. 269). *„Takto vymezené styly výchovy ale opomíjejí význam emočního vztahu rodičů k dětem. [. . .] Jedním z prvních, který tuto složku reflektoval byl např. E. S. Schaeffer (1959), později významně přispěli např. manželé Tauschovi (1977) aj. V současnosti se pracuje s dimenzionálními modely způsobu výchovy, které vymezují dvě na sobě nezávislé dimenze (dimenzi emočního vztahu a dimenzi řízení) a poukazují jak na význam emočního vztahu dospělých k dětem, který výrazně ovlivňuje volbu nároků na dítě, tak i na způsob kladení nároků a požadavků a jejich následné kontroly – tedy výchovné řízení. Tyto dimenze se podílejí na různých formách způsobu výchovy a tím na charakteru i kvalitě vzájemných interakcí a vztahů dospělých a dětí. Patří mezi ně např. model čtyř stylů výchovy (D. Baumrind, E. E. Maccoby, J. A. Martin in Maccoby, Martin 1983) často citovaný v angloamerické odborné literatuře, nebo v našich podmínkách vytvořený model devíti polí způsobu výchovy (Čáp 1996, 2001).“* (Gillernová, 2005)

Vzhledem k výše popsanému se zdá být logické, že při hodnocení výchovného stylu a jeho vlivu na jedincovo sebepojetí je nutné brát v úvahu i tuto nezanedbatelnou dimenzi. Pokud bychom odhlédli od experimentálních

⁶ Z výsledkům mé bakalářské práce jednoznačně vyplynul pokles emočně rozporné výchovy, kdy přístup jednoho z rodičů je zavrhuje a druhý extrémně kladný a to z 19% (u starší části respondentů) na 3% (u mladší části).

podmínek, právě v podmínkách běžné rodiny emocionální stránka výchovy výrazně ovlivňuje, ať pozitivně či negativně, vývoj sebevědomí a sebehodnocení dětí a vzájemné vztahy členů rodiny.

1.4.2 Model devíti polí

Čápův model devíti polí výchovy bere v úvahu nejen výchovné řízení, ale zároveň i komponentu emočního vztahu rodičů k dětem. Z této koncepce vychází Dotazník o způsobu výchovy v rodině (Čáp & Boschek, 1994). V této práci je použit právě tento dotazník, proto pokládám za důležité tento model popsat důkladněji.

Dimenze emočního vztahu (cit. dle Gillernová, 2005):

Rodiče se různým způsobem vztahují ke svým dětem, projevují jim lásku, náklonost, ale také mohou být chladní, mít odstup. Čáp ve svém dotazníku uvažuje tři různé typy **emočního vztahu**:

Kladný (případně extrémně kladný) emoční vztah, ve kterém převažují kladné komponenty.

Střední emoční vztah, kde kladné i záporné komponenty jsou relativně vyrovnané. Může ale nabývat podoby záporněkladného vztahu, kde se jedná o takzvanou dvojnou vazbu (doublebind).

Záporný emoční vztah, převažují záporné komponenty a dítě necítí emoční podporu a porozumění rodičů.

Dimenze řízení

V rámci dimenze řízení se měří komponenty požadavků a volnosti. Rodiče mají na své děti určité požadavky a nároky, zároveň je různým způsobem kontrolují a dodržují. Míra, rozsah a způsob kladení požadavků společně se stupněm volnosti nebo kontroly jsou pak tvoří dimenzi řízení:

Silné řízení je tvořeno množstvím požadavků a nároků a ty jsou následně důsledně kontrolovány.

Střední řízení se vyznačuje přiměřenými nároky a přiměřenou kontrolou.

Slabé řízení je definováno minimálními nároky a nedůslednou kontrolou.

Rozporné řízení zahrnuje množství požadavků, které nejsou následně kontrolovány.

V rámci dotazníku se pak kladná i záporná komponenta emočního vztahu a komponenta volnosti a požadavků kombinují, možné kombinace pak tvoří model devíti polí.

Tabulka č.1.: Model devíti polí způsobu výchovy v rodině

EMOČNÍ VZTAH	VÝCHOVNÉ ŘÍZENÍ			
	SILNÉ	STŘEDNÍ	SLABÉ	ROZPORNÉ
ZÁPORNÝ	1		2	3
ZÁPORNĚKLADNÝ	9			
KLADNÝ	4	5	6	7
EXTRÉMNĚ KLADNÝ			8	

1. Označuje v tradičním pojetí autokratický styl výchovy, pro který je charakteristické silné řízení se záporným emočním vztahem a množstvím požadavků bez výraznějšího akceptování potřeb a přání dítěte. Jde o přísnou výchovu vyžadující bezpodmínečné plnění úkolů.
2. Představuje liberální styl výchovy, bez požadavků a hranic, a navíc s malým nebo nevýrazným zájmem o dítě.
3. Je spojena s formou výchovy, ve které záporný citový vztah (chladné citové vazby až odmítání) a rozporné řízení, tj. Kladení mnoha

požadavků s poskytováním volnosti, tvoří spíše méně příznivé podmínky pro vývoj dítěte i vzájemných vztahů.

4. Vymezuje výchovu přísnou a přitom laskavou. Dospělí kladou požadavky a nároky, ale s ohledem na možnosti a přání dítěte.
5. Představuje formu výchovy se vzájemným porozuměním, bez extrémů v řízení a kontrole dítěte, podpořenou jednoznačným přijímáním dítěte.
6. Označuje laskavou výchovu s řadou příznivých emočních vazeb otce a matky k dítěti, avšak bez jasněji vymezených požadavků a hranic.
7. Poukazuje na rozporné řízení s množstvím požadavků, ale jejich malou nebo nedůslednou kontrolou, které je relativně vyváжено kladným emočním vztahem.
8. Je tzv. kamarádkou výchovou, ve které převládá dobrovolné dodržování norem, příznivě se projevuje působení extrémně kladného emočního vztahu. Požadavkům, které jsou na dítě kladeny, dítě dobře rozumí, přijímá je za své a plní je bez nutnosti kontroly. Cítí, že je bezpodmínečně přijímáno a akceptováno, že rodiče mnoho věcí dělají pro něho, a proto rádo plní úkoly ve prospěch celé rodiny.
9. Vymezuje výchovu emočně rozpornou, případně ambivalentní, se všemi důsledky tohoto rozporu.

Výsledky výzkumů Čápa a Gillernové (Gillernová, 2005) ukazují, že kladný emoční vztah, zvláště v kombinaci se středním výchovným řízením, příznivě působí na svědomitost, cílevědomost, sebepojetí a sebehodnocení a podporuje stabilitu osobnosti. Silně záporný emoční vztah, zvláště v kombinaci s rozporným nebo extrémně silným výchovným řízením, posiluje u dětí labilitu, nesevědomitost, nedostatek vytrvalosti a narušuje sebepojetí. Naproti tomu nachází úskalí i v rámci rodin s extrémně kladným emočním vztahem, kde může docházet k přílišné závislosti na laskavé autoritě rodičů. Na druhé straně u dětí, které jsou vychovávány stylem emočně záporným nebo rozporným řízením, mohou jejich příznivý vývoj ovlivnit i jiné vlivy jako je působení jiného důležitého dospělého a neméně důležitá je také aktivnost dítěte.

1.4.3 Činitelé ovlivňující způsob výchovy v rodině

Na preferovaný způsob výchovy v rodině má vliv mnoho činitelů. Mohou to být například již výše zmíněné opakování či neopakování stylů výchovy rodiny z níž rodič pochází, osobnostní charakteristiky a temperament rodičů, jejich vzájemný vztah, vzdělání i sociální status (Čáp & Mareš, 2001). Výzkumy dokazují, že vzájemná interakce je také ovlivněna temperamentem dítěte a tím, zda jeho chování odpovídá očekávání rodičů (Helus, 2015). Také nesmím zapomenout zmínit společenské a historické podmínky.

1.5 Vliv výchovných stylů na sebehodnocení

Fungující blízké vztahy mají pozitivní vliv na sebehodnocení. Ve většině případů se nejbližší vztahy se nacházejí v rodině, která má klíčovou roli pro rozvoj osobnosti, zejména v dětství, adolescenci a mladé dospělosti (Weidmann, Ledermann, Robins, Gomez, & Grob, 2018).

Mnoho studií ukazuje, že vzájemná interakce mezi rodiči a dětmi ovlivňuje sebehodnocení dětí (např. Growe, 1980, Buri, Kichner & Walsh, 1987; Felson & Zielinski; aj. in Zakeri & Karimpour, 2011). Rodinné prostředí nesporně patří mezi externí činitele ovlivňující sebehodnocení a výchovný styl je jedním z faktorů. Rodičovská péče, akceptace, náklonnost, podpora a zájem mají na sebehodnocení pozitivní vliv. Přestože během adolescence a dospívání péče rodičů oslabuje svůj vliv na sebehodnocení, zůstává nadále jako jeho důležitý prediktor (Buri, Murphy, Richtsmeier, & Komar, 1992). Výzkum Zakeri a Karimpour (2011) podpořil obecně zkoumaný vztah mezi výchovným stylem a sebehodnocením a prokázal, že akceptující a autonomii poskytující výchovný styl významně pozitivně ovlivňuje sebehodnocení. Rodiče, kteří své děti vychovávali s menší kontrolou a větší akceptací podpořili vyšší sebehodnocení svých dětí.

Milevsky a spol. (2007) prezentovali výzkum zaměřený na mateřské a otcovské výchovné styly a jejich souvislost se sebehodnocením, depresemi a životní spokojeností u adolescentů. Z výsledků jejich výzkumu mimo jiné vyplývá, že autoritativní⁷ mateřská výchova souvisí s vyšším sebehodnocením a nižší depresivitou. Vliv výchovy otců byl méně prokazatelný, evidentní byl pouze u depresivity. Další studie (Lamborn et al., 1991 in Milevsky, Schlechter, Netter, & Keehn, 2007) uvádí, že adolescenti, kteří referovali autoritativní rodičovskou výchovu mají vyšší stupeň psychologických kompetencí a nižší psychologických a behaviorálních dysfunkcí ve srovnání s adolescenty vychovávanými vyhybavým stylem výchovy. Studenti vychovávaní autoritářsky neměli problém s poslušností a konformitou, prokázali však relativně slabé sebepojetí. Adolescenti s perfekcionista-laskavými (permissive/indulgent) rodiči měli silné sebepojetí, ale zároveň vykazovali více zkušeností s experimentováním s drogami a špatným chováním ve škole i mimo ni.

1.6 Osobnostní rysy

Naše osobnost je to, co nás od sebe odlišuje, co nás činí jedinečnými a originálními bytostmi. Osobnost tvoří kombinace relativně trvalých, v čase stabilních vlastností člověka a je formována interakcí vrozených dispozic a vlivů prostředí (Thorová, 2015). Na základě výzkumů behaviorální genetiky víme, že dědičnost osobnostních rysů se pohybuje mezi 0,40-0,50 (Segal & MacDonald, 1998), zbylou část pak tvoří stochastický mechanismus (náhoda) a transakční mechanismy vznikající delší interakcí osob s prostředím, například výchovou (Thorová, 2015). Tyto procesy také můžeme nazývat vnitřní – dědičnost a vnější – rodina a sociální prostředí. Proces utváření osobnosti začíná již před narozením a nejintenzivnější vývoj nastává během dětství a adolescence.

⁷ Vycházejí z rozdělení Baumrindové, která definuje tři rozdílné výchovné styly. Autoritativní styl definován jako vřelý, netrestající, konzistentní. Autoritářský styl popisuje jako chladný, přísný a nekonzistentní a poslední styl – tolerantní, vyznačující se slabým dohledem.

Rysy osobnosti definujeme jako konzistentní vzorce chování. Wollman (1973) popisuje rys osobnosti jako vrozenou nebo získanou charakteristiku, která je konzistentní, perzistentní a stabilní. Pervin (1996) vnímá rysy osobnosti jako široké dispozice chovat se určitým způsobem, které jsou hierarchicky organizovány od specifických odpovědí až k obecným stylům psychologického fungování. Při výzkumu rysů v průběhu 20. století byly používány tři hlavní strategie (Barenbaum, Winter, 2008): faktorová analýza, vyvozování konstruktů a typologií na základě racionální nebo teoretické úvahy (například Myersová a Briggsová) a idiografický přístup (například G. Allport), který odmítá hledat obecnou strukturu rysů a zabývá se individuální organizací rysů u jednotlivých lidí. Nejpopulárnější je faktorová analýza, na rozdíl od idiografického přístupu, využívá nomotetický přístup, který se snaží najít a popsat obecnou strukturu rysů společných pro všechny lidi. Faktorová analýza bývá nejčastěji spojována s pracemi R.B. Cattela, který ve 40. letech minulého století redukoval Allportův a Odbertův (1936) seznam 4500 osobnostně relevantních slov v angličtině, ze kterých pomocí faktorové analýzy odvodil 12 faktorů (Cattell, 1945 a, b), které se staly základem jeho teorie osobnosti a nástrojem jejího měření. (Blatný & kolektiv, 2010, str. 14)

1.6.1 Pětifaktorový model osobnosti

K popisu struktury osobnosti se nejčastěji používá pětifaktorový model osobnosti, vycházející právě z Cattelova modelu. Pětifaktorový model (Five Factor Model [FFM]) je hierarchické uspořádání osobnostních rysů do pěti základních dimenzí, kterými jsou Extraverze („Extraversion“ [E]), Přívětivost („Agreeableness“ [A]), Svědomitost („Conscientiousness“ [C]), Neuroticismus („Neuroticism“ [N]) a Otevřenost („Openness“ [O]) (McCrae & John, 1992, Hřebíčková, 2008). *„Rysy lze chápat jako obecné dimenze osobnosti odvozené z kvantifikovaných údajů o chování a použitelné k měření chování různých jedinců. Dimenzi vymezují dva její krajní póly (např. extraverze – introverze) a každého jedince lze umístit na kontinuu mezi tyto dva póly“* (Hřebíčková M. , 2008, str. 4).

Výběr a pojmenování faktorů má za sebou dlouhou historii a v podstatě vychází ze všech tří výše jmenovaných strategií. Dva nejdůležitější modely, ze kterých vychází pojmenování faktorů, jsou lexikální, vycházející z faktorové analýzy a navazující na Cattelův 16 faktorový model a model dotazníkový, analyzující položky z osobnostních dotazníků. Druhý model, pracující s analýzou dotazníkových položek a vycházející z díla H. J. Eysencka, identifikoval Extraverzi a Neuroticismus jako hlavní komponenty psychologických testů. V osmdesátých letech minulého století přidali postupně Costa a McCrae další dimenzi nazvanou Openness to Experience („Otevřenost vůči zkušenostem“) a následně přidali další dvě škály měřící Otevřenost a Svědomitost. Z důvodu emoční neutrality (například položka Neuroticismus může v někom vzbuzovat negativní konotaci), jednoduššího zacházení s jednotlivými dimenzemi a snadnější zapamatovatelnosti, se místo názvů začaly používat zkratky vycházející z prvních písmen – například známé OCEAN nebo CANOE. Začaly vznikat i alternativní škály vycházející z tohoto modelu, například Hogan (1983) klasifikoval Costy a McCraeho Otevřenost vůči zkušenostem jako Svědomitost. Noler a kol. (1987) interpretoval faktor kombinující liberální myšlení, asertivitu, vzpurnost/rebelství („rebeliousness“) a představitost jako „nízké“ A (Přívětivost), zatímco Costa a McCrae interpretovali podobné vlastnosti jako O (Otevřenost). Integrativní hodnota tohoto modelu se zdála být takovými nesrovnalostmi ohrožena. K vyřešení nesrovnalostí s klasifikací byly následně použity dva přístupy. Racionální strategie, kdy 10 hodnotitelů přiřazovalo 300 adjektiv k jednotlivým faktorům FFM a reliabilita průměru úsudků překročila 0,9 pro všech pět dimenzí. Tato studie prokázala významnou mezioborovou shodu všech pěti faktorů a byl vytvořen seznam položek, které odpovídají známé koncepci pěti faktorů. Jako doplněk byl použit empirický přístup, kdy byly škály nebo nové faktory korelovány se standardním měřením FFM. (McCrae & John, 1992)

1.6.2 Definice faktorů

Podle McCrae a Johna (1992) je nejméně kontroverzní definice Neuroticismu (dále jen N), který reprezentuje individuální rozdíly v tendenci

zvládat distres. Jedinci s vysokým N prožívají chronicky negativní emoce a jsou náchylní k rozvoji různých psychických onemocnění. Opakující se nervové vypětí, deprese, frustrace a pocity viny jsou často spojeny s iracionálním myšlením, nízkým sebehodnocením, slabým sebeovládáním, častým somatizováním a neefektivním zvládáním stresu. Jedinci s nízkým N nejsou nutně duševně zdravější, ale můžeme je definovat jako klidnější, relaxovanější a vyrovnanější. Hřebíčková (2008) v rámci lexikální studie FFM v češtině popisuje N (v její práci uveden jako emocionální stabilita) jako nejméně robustní, čeština má relativně málo přídavných jmen, která na jedné straně vyjadřují stabilní, vyrovnané a podnětům přiměřené reagování jedince a na druhé straně nestálé, lehce vyvolatelné a podnětům nepřiměřené emocionální reagování spojené s kolísáním nálad, neklidem a přecitlivělostí. Dílčí dimenze, které tento faktor definují vymezuje takto: pozitivní pól – vyrovnanost (klidný, vyrovnaný), sebedůvěra (sebejistý, sebevědomý, sebedůvěřivý), negativní pól pak zastupují přídavná jména popisující prudké negativní emocionální reagování s pozorovatelnými projevy (např. popudlivý, zlostný, vznětlivý), jako další uvádí neklid, úzkost, náladovost.

Menší shoda podle McCrae a Johna (1992) panuje v definici Extraverze (dále jen E), která je společně s Přívětivostí součástí Wigginsova kruhového modelu interpersonálních rysů, jehož dimenzemi jsou dominance a afiliace (nebo láska). Podle McCrae a Costy (1989) se E pohybuje někde mezi dominancí a vřelostí (blíže k dominanci). Osoby s vysokou hodnotou E popisují jako veselé, entuziastické a optimistické, které ale nejsou nezbytně málo úzkostné a depresivní – to souvisí s jejich hodnotou N. Jako jádro E je vnímána pozitivní emocionalita, dominance, hovornost, sociabilita a vřelost. Hřebíčková (2008) v rámci české verze pracuje s pojmem Extraverze – živost a přiřazuje jí přídavná jména jako povídavost na kladném pólu a málomluvnost na záporném. Vysoký faktorový náboj pak mají přídavná jména jako řečný, hovorný, mluvný x málomluvný, tichý, nemluvný, pasivní (nerázný, neprůbojný) x aktivní (energický, průbojný), další dílčí dimenzi lze charakterizovat jako společenský (otevřený) x nespolečenský (uzavřený, samotářský, plachý).

Faktor A, Agreeableness, popisuje dimenzi, která zahrnuje nejhumánnější faktory jako altruismus, péči, starost o druhé a emocionální

podporu oproti hostilitě, lhostejnosti, sebestřednosti, zlomyslnosti a žárlivosti na druhé straně. (McCrae & John, 1992) Hřebíčková (2008) v české verzi pracuje u Přívětivosti s pojmy jako dobrosrdečný, snášenlivý, přívětivý, morální charakteristiky jako poctivý, mravný, charakterní na kladném pólu a na straně druhé pak charakteristiky vyjadřující ovládnutí druhých – panovačný, despotický, autoritářský, vlastnosti zobecňující agresivní projevy jako útočný, agresivní, násilnický a dále slova vystihující nadměrnou dravost a prosazování se na úkor druhých jako rozpínavý, expanzivní, výbojný.

Faktor Conscientiousness (dále v textu uváděn jako faktor C), Svědomitost, je podle McCrae a Johna (1992) společně s A vysoce hodnocenou dimenzí. A a C jsou klasickou charakterovou dimenzí popisující „dobro“ versus „zlo“ a osoby se silnou nebo slabou vůlí. Obě tyto dimenze popisují objektivně pozorovatelné rozdíly mezi jednotlivci. Někteří lidé jsou pečliví, precizní, organizovaní, pilní a orientovaní na úspěch a někteří ne. Existuje několik koncepcí faktoru C, například jako dimenze, která kontroluje impulzivní chování nebo jako dimenze, která organizuje a řídí chování. Hřebíčková (2008) Svědomitost definuje jako vztah k práci a vědomí povinnosti nebo naopak její odmítání a nedůslednost. Vlastnosti jsou reprezentovány slovy jako pilný, pracovitý, usilovný x lenošný, nesvědomitý, laxní, přístup k práci pak popisuje jako důkladný, systematický, pečlivý x nesvědomitý, chaotický, nepozorný. Negativní pól faktoru popisují také slova vyjadřující emocionální labilitu – nestabilní, nestálý, nejistý.

Jako nejkontroverznější se ukazuje faktor O, Openness. Rozdíl leží v disparitě mezi lexikálními a dotazníkovými studiemi. Studie rysů vycházející z faktorové analýzy přídavných jmen v angličtině a němčině typicky ukazují faktor definovaný přídavnými jmény jako inteligentní, vnímavý, nápaditý a výzkumníci ho definují jako určitou formu intelektu. Přesto, ale pro některé vlastnosti nemá angličtina výraz, například „citlivost pro umění a krásu“. Výzkumníci zabývající se dotazníky našli například faktor, který obsahuje kromě kreativity a intelektuálního zájmu také diferencované emoce, estetickou citlivost, potřebu rozmanitosti a nekonvenční hodnoty. Je bez debat, že otevřenost ani intelekt není ekvivalent k měření inteligence, O je dimenze osobnosti, ne intelektuální schopnosti a mnoho lidí s vysokým O nemá korespondující vysoké

IQ. Další empirické analýzy dotazníkových studií posunuly faktor z čistého Intelaktu ke smíšenému Intelakt/Otevřenost a po dalších analýzách k Otevřenosti. Jedinci s nízkým faktorem O jsou popisováni jako posuzující na základě konvencí, upřednostňující konzervativní hodnoty, potlačující úzkost a na opačném pólu jsou ti, kteří mají vysokou intelektuální úroveň, vysoké estetické cítění, mající široké zájmy a nekonvenční myšlení. Jak je vidět, Intelakt se v popisu stále vyskytuje, ale v širším měřítku. Hřebíčková (2008) ve své práci u Otevřenosti uvádí čtyři dílčí dimenze: přirozenou inteligenci (chytrý, inteligentní, bystrý) x omezenost (přihlouplý, omezený, neinteligentní), vzdělanost (studovaný, učený, vzdělaný) x nevzdělanost (nevzdělaný, analfabetický, neučennivý), tvořivost (koumavý, nápaditý, důvtipný) a talent (nadaný, talentovaný, schopný) x nentalentovanost (nenadaný, nentalentovaný). Na základě těchto přídavných jmen definuje pátý faktor jako Intelakt.

Obsah faktoru Otevřenosti/Intelakt se jednotlivých národních studiích odlišuje a bývá také různě pojmenován (Hřebíčková M. , 2008). Peabody a De Raad (2002) provedli lexikální výzkum jednotlivých faktorů v rámci šesti evropských zemí. Výsledky jejich zkoumání potvrdily nejen spornost faktoru O, ale také faktoru N (v jejich studii označeném jako Emotional Stability/Emoční stabilita), kdy v některých jazycích charakteristiky této dimenze vstupují i do dalších faktorů. Výsledky jejich studie naopak potvrdily univerzalitu faktoru Conscientiousness (Svědomitost).

Co se týká stability jednotlivých dimenzí v čase, zmiňuje Hřebíčková (2008) ve své práci výsledky longitudinálních studií McCrae a Costy u amerických respondentů, kdy opakovaně zjistili, že mladší respondenti vykazovali vyšší míru neuroticismu, extraverte a otevřenosti a nižší míru přívětivosti a svědomitosti než starší generace. Další studie byly realizovány v rámci evropského kontinentu. Z výsledků vyplývá, že v souvislosti s věkem ubývá míra neuroticismu a extraverte a narůstá míra svědomitosti. Výsledky výzkumů v rámci České republiky ukazují v souvislosti s věkem ubývání otevřenosti vůči zkušenosti, neuroticismu a extraverte, narůstání svědomitosti a přívětivosti. Stejně vývojové změny osobnostních rysů pak autorka článku přisuzuje společným aspektům historického vývoje (např. nárůst vlivu hromadných sdělovacích prostředků, zdokonalování zdravotní péče), další

vysvětlení založeno na vývoji osobnosti nezávisle na kulturním a historickém kontextu, tím, že se s přibývajícím věkem dospělí stávají přívětivějšími a introvertnějšími.

Některé výzkumy se také zabývají rodovými odlišnostmi, tedy srovnáním skórování mužů a žen v rámci jednotlivých dimenzí. Costa, Terraciano a McCrae (2001) provedli srovnání mužů a žen ve 26 různých kulturách. Z výsledků vyplývá, že ženy skórují výše v neuroticismu, přívětivosti, vřelosti (subškála extraverte) a prožívání (subškála otevřenosti), zatímco u mužů to byla asertivita (subškála extraverte) a otevřenost idejím (subškála otevřenosti). Výsledky srovnání rodových odlišností zároveň ukázaly, že ve vyspělých zemích jsou odlišnosti mezi muži a ženami výraznější než v zemích třetího světa. (Hřebíčková M. , 2008)

Teorie pětifaktorového modelu osobnosti je založená na lexikální hypotéze, neopírá se o vědeckou teorii a pracuje s popisem osobnostních rysů, které jsou pozorovatelné při sociálním kontaktu, což bývá často kritizováno. Zároveň ale patří mezi nejčastěji používané teorie a pracuje se s ní v mnoha oblastech psychologie. Vzhledem k její oblíbenosti existuje mnoho studií, které se zabývají mimo jiné mezikulturními rozdíly, ale také genderovými rozdíly, stabilitou rysů v čase, dědičností apod. Odborníci se víceméně shodnou na definici faktorů N, E, A, C, přičemž faktory Neuroticismu a Extraverte se nejčastěji vyskytují i v rámci jiných teorií osobnosti. U Otevřenosti nepanuje shoda na přesné definici a obsahu, často bývá nazýván také Intelligence nebo Otevřenost vůči zkušenosti (Cloninger) a zároveň se jeho obsah liší v jednotlivých kulturách⁸. V rámci České republiky pak její obsah odpovídá spíše faktoru Intelligence.

⁸ Viz. například Lexikální a dispoziční přístup k pětifaktorovému modelu osobnosti (Hřebíčková, 2008)

1.6.3 Osobnostní rysy z pohledu behaviorální genetiky

Výzkumy v rámci behaviorální genetiky, která se zabývá vlivem genetických faktorů na chování jedince, se snaží vysvětlit, jaký podíl na osobnostních rysech má dědičnost a prostředí. Tyto studie vycházejí ze zkoumání jedno a dvouvaječných dvojčat a rodin s adoptivními dětmi. Strukturu osobnostních rysů ovlivňuje tedy jak genetika, tak vliv takzvaně sdíleného a nesdíleného prostředí. Otázkou pak je, jak velký vliv jednotlivé složky mají, a do jaké míry jsou osobnostní rysy ovlivňovány výchovou a prostředím (Nature or Nurture). Plomin, Caspi a kol. (1999) ve svém článku uvádějí přehled studií, které se výzkumem dědičnosti osobnostních rysů zabývaly. V rámci výsledků se ukazuje rozdíl mezi výsledky studií měřících dědičnost osobnostních rysů pomocí sebeposuzovacích anebo jiných osobnostních dotazníků u dvojčat. V obou případech se vliv dědičnosti ukázal jako signifikantní, ale u jiných osobnostních dotazníků⁹ je míra dědičnosti o něco nižší. Nejvíce zkoumané rysy jsou z hlediska heritability Neuroticismus a Extraverze, kdy se v rámci pěti velkých studií na dvojčatech v pěti různých zemích s celkovým počtem 24 000 párů dvojčat ukázalo, že heritabilita u Extraverze se pohybuje kolem 60% a u Neuroticismu kolem 50%. Na základě mnoha dalších sebeposuzovacích osobnostních dotazníků se ukázalo, že korelace u jednovaječných dvojčat je vyšší než u dvouvaječných i u ostatních rysů, zároveň se ale ani u jednoho z rysů nepotvrdila nízká nebo žádná míra dědičnosti. U měření osobnostních rysů na základě Big Five se u Přívětivosti, Svědomitosti a Otevřenosti ukázala korelace .45 u jednovaječných a u dvouvaječných .20, což naznačuje heritabilitu kolem 40%.

Další otázkou, kterou se behaviorální genetika v rámci zkoumání osobnostních rysů zabývá, je vliv prostředí. Vzhledem k tomu, že heritabilita jednotlivých rysů se pohybuje nejčastěji kolem 40%, pak zbývá zhruba 60%, z čehož přibližně 20% jsou chyby měření, vliv prostředí by tedy měl vysvětlit asi 40%. Vlivem prostředí se v behaviorální genetice rozumí vliv sdíleného a

⁹ Respondenty byly blízké osoby hodnocených, nejčastěji rodiče nebo sourozenci.

nesdíleného prostředí. Otázkou pak je, co si lze představit pod pojmy sdílené a nesdílené prostředí. Vlivy nesdíleného prostředí Plomin ve své knize Kód života (2020) definuje jako „*nesystematické, idiosynkratické náhodné události bez trvalých účinků*“. Rodinné prostředí ovlivňuje vývoj osobnosti a děti v rámci jedné rodiny jsou si podobnější. Otázkou je, do jaké míry je toto ovlivněno sdíleným prostředím (tím, co ovlivňuje oba sourozence v rámci rodiny stejně) a do jaké míry dědičností osobnostních rysů. Vliv sdíleného prostředí se zjišťuje na studiích s adoptovanými dětmi, kde je genetický vliv vyloučen, zatímco vliv genetických faktorů je zkoumán na studiích dvojčat. Vyrůstání v jedné rodině může vést k překvapivě rozdílným životům a sdílené události, jako je třeba rozvod nebo úmrtí v rodině, může být dětmi rozdílně prožíváno. Vliv sdíleného prostředí se v rámci výzkumů ukázal na pozitivní emocionalitě (Tellegen, a další, 1988) a Přívětivosti (Bergeman, a další, 1993). Ukazuje se ale, že to, co nejvíce ovlivňuje podobnost osobnostních rysů v rodině není sdílené prostředí, ale dědičnost. Jinými slovy – „*rodiče mohou se sourozenci zacházet jinak, protože se liší geneticky*“ (Plomin, 2020). Výzkum rodinného prostředí zahrnuje i výchovný styl rodičů, i zde se ukazuje genetický vliv. Genetická charakteristika rodičů, jako jejich osobnostní rysy, se promítá i do způsobu výchovy a zároveň jejich chování reflektuje osobnosti jejich dětí. (Plomin, Caspi, Pervin, & John, 1999)

Rowe (1981, 1983) se v 80. letech minulého století v rámci studií dvojčat zaměřil na vnímání rodinného prostředí u adolescentů. Výsledky ukázaly podstatný genetický vliv na jimi vnímané přijetí a náklonnost a žádný vliv na vnímanou rodičovskou kontrolu. Další studie zabývající se rodinným prostředím (Plomin, McClearn, Pedersen, Nesselroade, & Bergeman, 1988) zkoumaly skupiny jedno a dvoujaječných dvojčat vychovávaných rozděleně, přičemž se ukázalo, že jednovaječná dvojčata hodnotila své rodinné prostředí podobněji než dvojvaječná, i přes to, že byla vychovávána odděleně. To ukazuje na geneticky ovlivněné vnímání rodinného prostředí, spíše než na objektivní skutečnost. Tento důkaz genetického vlivu se ukazoval zejména u rodinné vřelosti (koheze, expresivity) a důrazu rodiny na osobní růst (úspěch, kultura), ale opět ne u kontroly. Přestože v rámci výsledků může hrát roli i subjektivní vnímání, je také třeba vzít v úvahu, že členové adoptivních rodin

mohli reagovat podobně na geneticky ovlivněné osobnostní rysy dvojčat. Doplňující design výzkumu u dětí je pak studie rodičů, kteří jsou buď dvojčata nebo osvojitelé. V jeho rámci je pak možné určit geneticky ovlivněný přístup a chování rodičů nezávisle na jejich vlivu na děti, což znamená, že rodiči iniciované interakce by měly být prokazatelně geneticky ovlivněny více než dětmi iniciované interakce. Jedna ze studií na rodičích-dvojčatech ukázala genetický vliv na většinu dimenzí v rámci rodinného prostředí, mimo jiné i pro rodičovskou kontrolu (Plomin, McClearn, Pedersen, Nesselroade, & Bergeman, 1989). Na rozdíl od výzkumu u dětí i další studie rodičů prokázaly genetický vliv na rodičovskou kontrolu stejně jako na jiné dimenze. Možné vysvětlení pak je, že kontrola je ovlivněna mnohem více osobností rodičů (genetickými predispozicemi) než genetickými predispozicemi jejich dětí. (Plomin, Caspi, Pervin, & John, 1999)

Z výzkumů behaviorální genetiky tedy vyplývá, že přibližně 40% osobnostních rysů je dáno geneticky a v rámci dalších 40% jsme ovlivněni prostředím, ve kterém žijeme. Jedním z faktorů, které nás ovlivňují, je i naše rodinné prostředí, ve kterém vyrůstáme, ve kterém jsme našimi rodiči vychováváni. Rodičovská výchova je pak ovlivněna nejen osobností našich rodičů, společností, ve které žijeme, jejími pravidly a zvyky, ale také naší osobností. Nejde tedy jen o jednosměrné působení ze strany rodičů, ale toto působení je reciproční.

1.7 Vliv osobnostních rysů na sebehodnocení

Osobnostní rysy bývají definovány jako jádrové nebo dispoziční charakteristiky osobnosti, zatímco sebehodnocení je považováno za adaptační charakteristiku. Tyto dvě vrstvy se liší svou stabilitou, mírou dědičnosti a vzájemným vlivem, přičemž jádrové charakteristiky jsou stabilnější v čase a mají vyšší míru dědičnosti. Rozdíl mezi dispozičními a adaptačními charakteristikami může být v příčinné dominanci dispozičních charakteristik během adaptace, jinými slovy – dispoziční charakteristiky ovlivňují způsob adaptace. Z vývojového hlediska se osobnostní rysy vyvíjejí dříve, než

adaptační charakteristiky jako je sebehodnocení (Asendorpf & Van Aken, 2003). (Weidmann, Ledermann, Robins, Gomez, & Grob, 2018)

Robins a kol. (2001) realizovali výzkum se zhruba 300.000 respondenty ve věku od 9 do 90 let. Z výsledků vyplývá, že jedinci s vysokým sebehodnocením bývají extravertovaní, přívětiví, svědomití, emocionálně stabilní a otevření zkušenosti. Drobné rozdíly mezi pohlavími ukazují vyšší míru korelace u extraverte u mužů a přívětivosti u žen. Tyto výsledky ukazují, že rysy spojované s genderovými stereotypy mohou mít vliv na sebehodnocení.

Vysvětlení nabízí teorie sociálních investic, podle které osobnostní rysy dozrávají skrze přijímání sociálních rolí v pozdní adolescenci a mladé dospělosti (Roberts, Wood, & Smith, 2005). Emocionální stabilita, přívětivost a svědomitost pomáhá přizpůsobit se sociálním rolím a díky tomu rozvíjet sebehodnocení. Vliv osobnostních rysů na sebehodnocení se ukazuje i v rámci genderových rolí. Zatímco extraverte a otevřenost bývá asociována spíše s maskulinitou, svědomitost, neuroticismus a přívětivost bývají spojovány s ženskostí (Kurpisz, a další, 2016). Vysoká míra extraverte s aktivní a společenskou složkou může být prospěšná jak mužům, tak ženám. (Weidmann, Ledermann, Robins, Gomez, & Grob, 2018)

Sebehodnocení a osobnostní rysy spolu souvisí a navzájem se ovlivňují. To, jakým způsobem naše osobnostní rysy naplňují obecné přesvědčení a stereotypy spojené se sociálními rolemi, které v životě přijímáme, ovlivňuje naše sebehodnocení. Zároveň neúspěchy v naplňování těchto rolí nás často nutí pracovat s našimi osobnostními charakteristikami. Rysy nejčastěji spojované s vysokým sebehodnocením – extraverte, emocionální stabilita a otevřenost jsou vysoce ceněné v rámci sociálních vztahů a jedinci s těmito rysy jsou společností oceňováni a přijímáni.

1.8 Souvislost osobnostních rysů a výchovy

O vlivu rodinného prostředí na vývoj osobnosti se v rámci psychologie často diskutuje. V kapitole o behaviorální genetice jsem se pokusila nastínit poměr

vlivu jednotlivých faktorů (dědičnost, vlivy prostředí...) na osobnostní rysy. Rodina je bezesporu nejdůležitějším externím faktorem, který vývoj osobnosti ovlivňuje a v dětství a dospívání má na jedince velmi důležitý vliv. K ovlivňování dochází obousměrně – výchova má vliv na rozvoj osobnostních rysů, zároveň osobnost dítěte ovlivňuje to, jakým způsobem ho rodiče vychovávají, a to nejen po stránce emocionální, tak po stránce výchovného řízení. Výzkumy na toto téma se liší použitými metodami, pokusím se tedy vybrat některé podstatné údaje, které souvisí s kategoriemi používanými v rámci mého výzkumu.

- Neuroticismus: vysokou míru neuroticismu ovlivňuje silné nebo rozporné řízení, slabá kontrola a záporný emoční vztah
- Extraverze: koreluje s vysokou mírou rodičovské podpory a kontroly
- Otevřenost: ukazuje se souvislost s rodičovskou podporou a slabou kontrolou
- Přívětivost: negativně koreluje se slabou kontrolou a záporným emočním vztahem, pozitivně s pozitivní podporou a kontrolou
- Svědomitost: podporující je vysoká míra rodičovské podpory a kontroly, negativně ji pak ovlivňuje slabé nebo rozporné řízení

(Prinzle, a další, 2004, Čáp & Boschek, 1996, Tomšík & Čerešník, 2017)

Podíváme-li se na výsledky z pohledu jednotlivých komponent výchovných stylů, pak můžeme vidět, že každý z nich může být vhodný pro jiný typ dítěte s různými osobnostními rysy. Nejen neurotické dítě se bude rozvíjet v prostředí, kde dostane pevné hranice a laskavý přístup, ale podporující prostředí s kladným emočním vztahem a přiměřenou mírou kontroly pozitivně ovlivní rozvoj všech osobnostních rysů.

2 Praktická část

2.1 Výzkumný problém a cíl výzkumu

2.1.1 Shrnutí výsledků bakalářské práce

Ve své bakalářské práci jsem se zaměřila na souvislost mezi sebehodnocením generace Y a výchovným stylem jejich rodičů. Výzkumu se zúčastnilo 243 respondentů narozených v letech 1982-2004, které vychovávali v dětství oba rodiče¹⁰. Pro zjišťování míry sebehodnocení jsem použila dotazník SLCS-R autorů Tafarodiho a Swanna (1995), který je koncipovaný jako dvojdimenzionální a v rámci sebehodnocení měří komponentu sebezpřijetí (dále SL) a kompetentnost (dále SC). Pro zjišťování výchovného stylu v rodině jsem použila Dotazník pro zjišťování způsobu výchovy v rodině autorů Čápa a Boschka (1994), který pracuje s modelem devíti polí/výchovných stylů, které vzniknou kombinací čtyř typů emočního vztahu (záporný, záporněkladný, kladný, extrémně kladný) a čtyř typů výchovného řízení (silné, střední, slabé, rozporné). Co se týče výchovného stylu, v rámci výzkumného vzorku byla nejvíce zastoupena problematická výchova s rozporným řízením a záporným emočním vztahem 31%, následoval kamarádský vztah s dobrovolným dodržováním norem 13%, autoritářská výchova se záporným emočním vztahem 11%, emočně rozporná (ambivalentní) výchova 11%, laskavá výchova bez požadavků a hranic 10%, rozporné řízení s kladným emočním vztahem 10%, liberální 6%, výchova přísná a přitom laskavá 4% a optimální se vzájemným porozuměním a přiměřeným řízením 4%. Při porovnání výchovných stylů u mladší a starší části respondentů se ukázal statisticky významný pokles u emočně rozporné výchovy (ambivalentní) mezi starší a mladší částí. Z výsledků

¹⁰ Tato podmínka byla nutná, kvůli Dotazníku pro zjišťování způsobu výchovy v rodině (Čáp & Boschek, 1994), který vyhodnocuje výchovné styly obou rodičů.

výzkumu vyplynulo, že více než výchovný styl rodičů, má na sebehodnocení vliv emoční vztah, čím je kladnější, tím je sebehodnocení vyšší. Kladný a extrémně kladný emoční vztah u matek i otců pozitivně ovlivňuje kompetenci a záporný emoční vztah u otců negativně ovlivňuje kompetenci. Extrémně kladný emoční vztah v rámci rodiny pak pozitivně ovlivňuje jak celkové vnímání kompetence, tak i druhou komponentu sebehodnocení – sebedůvěry. Co se týče druhé komponenty výchovného stylu – řízení, prokázal se vliv rozporného a silného řízení u matek na vnímání kompetence. Zaměříme-li se na jednotlivé výchovné styly, pak se ukazuje, že přísná, a přitom laskavá výchova a kamarádský vztah s dobrovolným dodržováním norem pozitivně ovlivňují SC i SL, naopak liberální výchova spojená s nezájmem o dítě a emočně rozporná výchova negativně ovlivňují SC.

2.1.2 Výzkumný problém

Diplomová práce navazuje na práci bakalářskou, která se zabývala vztahem mezi sebehodnocením a výchovným stylem rodičů u současné mladé generace, nazývané generace Y neboli mileniálové. Výzkum v rámci diplomové práce k těmto dvěma proměnným přidává třetí a tou jsou osobnostní rysy. V teoretické části jsem se snažila nastínit souvislosti mezi jednotlivými měřenými hodnotami a ráda bych je v rámci svého výzkumu ověřila. Vybrala jsem si specificky tuto generaci proto, že se v rámci České republiky, v době, kdy se starší část této generace rodila a byla vychovávána, změnil režim a následné sociální a společenské změny s sebou posléze přinesly i změny v rámci výchovy dětí (Gillernová, 2005). Zajímalo mě tudíž, nejen to, jak změny ve výchově mohly ovlivnit, díky vzájemné propojenosti s rysy osobnosti, sebehodnocení u zástupců této generace, ale také jak výchovný styl s osobnostními rysy souvisí.

2.1.3 Cíle výzkumu

Hlavním cílem tohoto výzkumu je zjistit vztah mezi výchovným stylem rodičů a osobnostními rysy jejich dětí a jejich vlivu na sebehodnocení.

Stanovila jsem si tyto výzkumné otázky:

- Jak spolu souvisí výchovný styl rodičů a osobnostní rysy zástupců generace Y?
- Jak ovlivňuje výchova a osobnostní charakteristiky sebehodnocení u generace Y?

2.1.4 Hypotézy

Na základě dosavadních teoretických poznatků a výzkumných závěrů uvedených v teoretické části této práce byly formulovány následující hypotézy:

H1: Předpokládám, že existuje souvislost mezi extrémně kladným emočním vztahem rodičů a extravertí.

H2: Předpokládám, že existuje souvislost mezi záporným emočním vztahem rodičů a neuroticismem.

H3: Předpokládám, že existuje souvislost mezi vysokým sebehodnocením a extravertí.

H4: Předpokládám, že existuje souvislost mezi nízkým sebehodnocením a neuroticismem.

2.2 Metodika výzkumu

2.2.1 Typ výzkumu a metody získávání dat

Pro účely této práce byl zvolen kvantitativní přístup získávání dat, neboť umožňuje sběr dat od většího počtu respondentů najednou, data je možné zobecnit a umožní nahlédnout na vybranou skupinu respondentů v širších souvislostech. Respondentům byl předložen online dotazník (příloha č. 1) Big Five Inventory autorů Rammstedtové a Johna (2007), respektive jeho česká verze BFI-44 od Hřebíčkové a kol. (2016). Tento dotazník jsem vybrala proto, že jsem předpokládala, že vzhledem k velmi rychlé administraci dotazníku (v průměru 5 minut) se mi podaří oslovit větší množství respondentů a zároveň má akceptovatelné psychometrické vlastnosti (Hřebíčková, a další, 2016). V závěru dotazníku respondenti vyplnili také demografické údaje: věk, pohlaví, vzdělání, kraj, město/vesnice.

2.2.2 Big Five Inventory – dotazník BFI-44

Dotazník BFI-44 je jednou z metod používaných pro měření pěti dimenzí osobnosti. Jeho tvůrci jsou Rammstedtová a John (2007) a dotazník je volně k dispozici pro nekomerční výzkum (John, Berkeley Personality Lab, n.d.). Jedná se o krátký test, vycházející z testu BFI (John, Naumann, & Soto, 2008), postihující všeobecně uznávané charakteristiky pětifaktorového modelu osobnosti. Autoři testu nepoužívají pouze adjektiva, na rozdíl od testů NEO vytvořených McCraem a Costou, (1989), ale z důvodu vyšší reliability test sestavili z krátkých vět nebo slovních spojení. Dotazník má 44 položek, které měří jednotlivé dimenze; je to Extraverze – 8 položek, Přívětivost – 9 položek, Svědomitost – 9 položek, Neuroticismus – 8 položek, dalších 16 položek je naformulováno tak, aby měřilo opačný pól dimenze pětifaktorového modelu (Hřebíčková, a další, 2016). Respondenti výroky hodnotí na pětibodové Likertově škále.

2.2.2.1 Česká verze dotazníku BFI-44 – Psychometrické charakteristiky

Pro svoji diplomovou práci jsem použila českou verzi dotazníku BFI-44 (příloha č. 2), kterou upravila Hřebíčková a kol. (2016). V rámci studie zjišťovali základní psychometrické charakteristiky české verze Big Five Inventory (BFI-44 a BFI-10) pro měření pěti dimenzí osobnosti. Výzkum byl proveden v šesti výzkumných souborech s respondenty od mladší adolescence do dospělosti. Z výsledků vyplývá, že škály BFI-44 mají přiměřenou reliabilitu, v rámci tří testovaných souborů se reliabilita (Cronbachův alfa koeficient) pohybuje od 0,65 do 0,83, medián 0,73. Vnitřní konzistence škál u dotazníků administrovaných u skupin mladších a starších adolescentů je o něco nižší v porovnání s dospělými. Patrné je to zejména u Extraverze u souboru mladších adolescentů (11-15 let), kdy byl rozdíl oproti skupině dospělých 0,65/0,81. Průměrná test-retest stabilita byla po dvou měsících $r = 0,79$.

2.2.3 Sběr dat

Sběr dat proběhl ve dvou fázích, první fáze probíhala v lednu a únoru 2020 pomocí dotazníku vytvořeném na platformě Click4Survey, který byl sdílen prostřednictvím odkazu na Facebooku. Touto cestou byla nasbírána data od 206 respondentů. Po jejich kontrole a porovnání s požadovaným vzorkem byly definovány parametry pro dosběr dat potřebných ke splnění kritérií záměrného výběru. Tento dosběr byl pak realizován prostřednictvím panelu výzkumné agentury Perfect Crowd s.r.o., kde bylo možné nadefinovat přesné parametry pro výběr respondentů. Prostřednictvím panelu pak byla během dubna 2020 dosbírána data od 168 respondentů. Celkový počet respondentů je tedy 374.

2.2.4 Vzorek respondentů

Vzhledem k tomu, že svou diplomovou práci navazuji na práci bakalářskou, bylo potřeba provést záměrný výběr tak, aby bylo možné porovnat a propojit data z obou výzkumů. Při záměrném výběru jsem tedy vycházela z kritérií vzorku nastaveném u bakalářské práce. Hlavním kritériem výběru

respondentů byl rok jejich narození, tak aby splňovali zařazení do generace Y, tedy lidé narození mezi roky 1982-2004. Podmínkou pro vstup do dotazníku bylo také to, že byl respondent vychováván oběma rodiči¹¹. Dále jsem vycházela z demografických dat vzorku z bakalářské práce, tedy:

Podmínky vyplnění dotazníku

Rok narození 1982 až 2004

Vídal/a se v dětství s oběma svými rodiči

Vzorek:

50% muži / 50% ženy

Rok narození 1982–2004: do 1989 25%; do 1997 50%; 1998 a více 25%

Velikost bydliště v dětství: cca po 20% na kategorii (<1000; 1000–5000; 5000–19999; 20000–99999; >100000 obyvatel)

Vzdělání: cca po 20% na kategorii (základní; vyučen/a; středoškolské bez maturity; středoškolské s maturitou; vyšší odborné; vysokoškolské; jsem student VŠ)

2.2.5 Zpracování a analýza dat

Nasbíraná data z online dotazníku Click4Survey byla vyexportována v programu Microsoft Excel a následně zpracována v programu SPSS. Data nasbíraná přes online panel výzkumné agentury byla exportována přímo pro SPSS. Před ověřováním hypotéz jsem provedla čištění dat, zkontrolovala, zda jsou všechny hodnoty v povoleném rozsahu a nejsou některé příliš odlehlé. Vzhledem k tomu, že výsledný vzorek respondentů přesně neodpovídal kritériím stanoveným na základě vzorku z bakalářské práce, tak aby bylo data možno porovnat, bylo třeba nasbíraná data převážít (viz. příloha č. 2). Nejnižší váha byla 0,64, nejvyšší pak 1,97. Porovnání obou výsledných vzorků je v příloze č. 3. Jako další krok jsem zvolila testování reliability škál dotazníku BFI-44 v rámci svého výzkumného vzorku a výsledné hodnoty ještě poměřila

¹¹ V bakalářské práci jsem zkoumala výchovný styl pomocí Čápova dotazníku výchovných stylů, kde bylo zapotřebí porovnat výchovný styl obou rodičů.

s hodnotami naměřenými v rámci zveřejněné metodické studie (Hřebíčková, a další, 2016).

Podle Saada a kol. (1999) je doporučena interpretace koeficientů reliability následovně: 0,90 a vyšší – vynikající; 0,80 – 0,89 jako dobrá; 0,70 – 0,79 uspokojivá; 0,69 a nižší – škála/metoda může mít omezenou použitelnost. Podle Hřebíčkové a spol. (2016) kritérium přiměřené reliability splňují škály BFI-44 v souboru dospělých a adolescentů s výjimkou škály přívětivost, která má reliabilitu nižší než 0,70. V testovaném souboru mladších adolescentů (průměrný věk 12,4 let) nespĺňuje kritérium navíc škála pro měření extraverte. Nižší reliabilitu škál osobnostních inventářů odvozených ze sebedposouzení respondentů nižšího věku podle Hřebíčkové koresponduje s nižší stabilitou osobnostních vlastností v mladším věku. Celkově pak reliabilitu škál BFI-44 hodnotí jako uspokojivou.

Reliabilita – vnitřní konzistence škál (Cronbachův koeficient Alpha, 95% interval spolehlivosti)

Tabulka č. 2: Reliabilita škál v testovaném vzorku Generace Y

Scale: Ex	Scale: Pr	Scale: Sv	Scale: Ne	Scale: Ot	
Cronbach's Alpha	Cronbach's Alpha	Cronbach's Alpha	Cronbach's Alpha	Cronbach's Alpha	valid cases
,840	,643	,783	,875	,802	374
<i>dobrá</i>	<i>omezená použitelnost</i>	<i>dobrá/uspokojivá</i>	<i>dobrá</i>	<i>dobrá</i>	

Z tabulky č. 2 je patrné, že reliabilita u položek extraverte, svědomitost, neuroticismus a otevřenost se pohybuje v rozmezí 0,786 – 0,865, což je > 0,7; u těchto položek můžeme tedy hovořit o spolehlivosti naměřených dat. Zatímco u položky přívětivost je reliabilita 0,643, což je < 0,7, což znamená, že tato škála má omezenou použitelnost.

Tabulka č. 3: Test reliability škál po odebrání respondentů 16-22 let

Scale: Ex	Scale: Pr	Scale: Sv	Scale: Ne	Scale: Ot	
Cronbach's Alpha	Cronbach's Alpha	Cronbach's Alpha	Cronbach's Alpha	Cronbach's Alpha	valid cases
,858	,643	,786	,865	,812	280
<i>dobrá</i>	<i>omezená použitelnost</i>	<i>dobrá/uspokojivá</i>	<i>dobrá</i>	<i>dobrá</i>	

Ze srovnání tabulky č. 2 a tabulky č. 3 vyplývá, že ani po odebrání respondentů ve věku 16-22 let se reliabilita nijak výrazně nezměnila.

Tabulka č. 4: Pro srovnání reliability naměřené v rámci metodické studie Big Five Inventory (Hřebíčková, a další, 2016) a reliability NEO-FFI (Hřebíčková & Urbánek, 2001)

	Scale: Ex	Scale: Pr	Scale: Sv	Scale: Ne	Scale: Ot
NEO-FFI	0,81	0,71	0,8	0,8	0,66
BFI-44	0,81	0,68	0,79	0,83	0,75
	<i>dobrá</i>	<i>omezená použitelnost</i>	<i>dobrá/uspokojivá</i>	<i>dobrá</i>	<i>uspokojivá</i>

Pro srovnání jsem použila data naměřená v rámci metodické studie Hřebíčkovou, z porovnání vyplývá, že se reliabilita v rámci vzorku generace Y významně neliší, naopak u škály otevřenosti je dokonce vyšší (gen Y 0,802/0,75).

2.2.6 Etická hlediska výzkumného šetření

Respondenti oslovení prostřednictvím Facebooku byli v dotazníku upozorněni, že data jsou sbíraná anonymně, výsledky budou použity pouze pro účely mé diplomové práce a vyplněním dotazníku s podmínkami souhlasí. Respondenti oslovení výzkumnou agenturou, jsou součástí jejího stálého panelu, do kterého jsou na základě svého souhlasu zařazeni a na základě své účasti honorováni. Sběr dat proběhl anonymně, vybraní účastníci byli informováni o tom, že vyplněné údaje budou součástí diplomové práce. Po

konzultaci s výzkumníky byla respondentům z jejich panelu nabídnuta možnost zaslání vyhodnocení jejich dotazníku.

2.3 Výsledky výzkumu

2.3.1 Charakteristika výzkumného souboru

Výsledný počet respondentů činil 374. Z pohledu genderového rozdělení se vzorek skládal z 50% žen (n = 187) a 50% (n = 187) mužů. Zastoupení žen a mužů je vyrovnané.

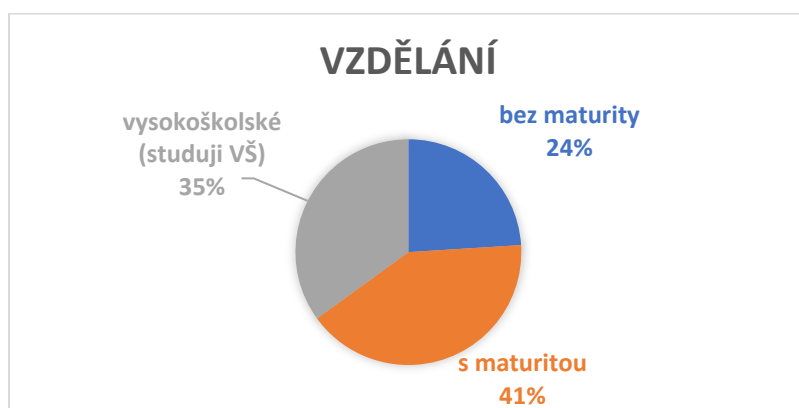
Tabulka č. 5: Věkové rozložení respondentů

Ročník narození	Celkem v %	Ženy %	Muži %	N
1982-1989	25%	39%	61%	93
1990-1997	50%	56%	44%	187
1998-2004	25%	49%	51%	94
Celkem	100%			374

Zdroj: vlastní výzkum, N=374

Věkové rozpětí respondentů bylo definováno rokem narození mezi 1982–2004, jedná se tedy o ženy a muže ve věku 16–38 let.

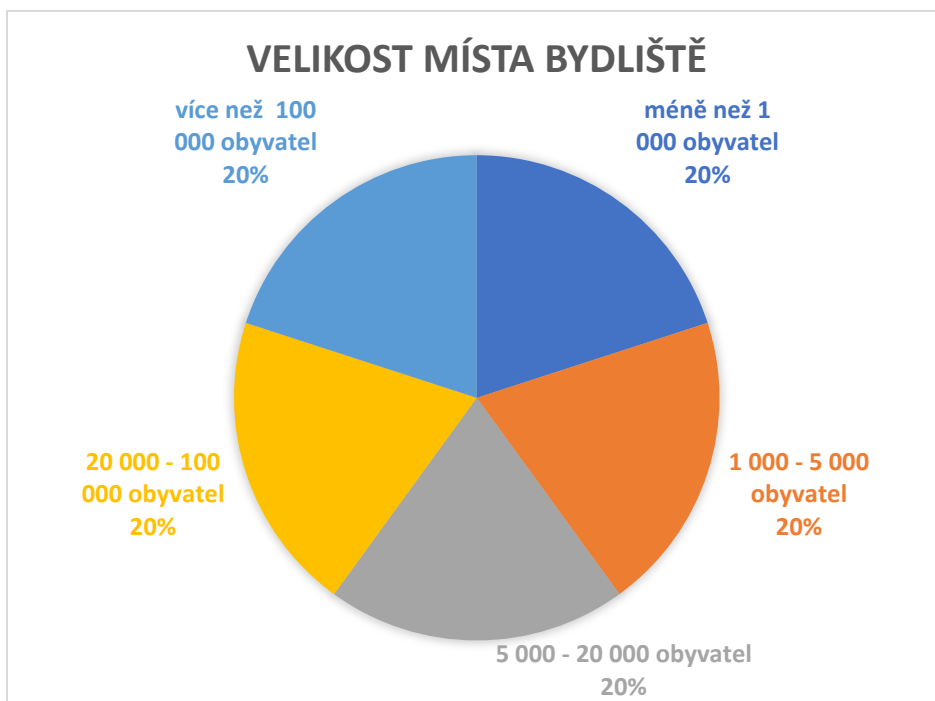
Graf č. 1: Nejvyšší dosažené vzdělání



Zdroj: vlastní výzkum, N=374

Zaměříme-li se na nejvyšší dosažené vzdělání respondentů, nejčastěji je to středoškolské s maturitou 41%, následuje vysokoškolské 35% a základní vzdělání + vyučení bez maturity celkem 24%.

Graf č. 2: V dětství jsem bydlel/a v místě s...



Zdroj: vlastní výzkum, N=374

2.3.2 Vyhodnocení dotazníku BFI-44

Tabulka č. 6: Parametry

	EXTRAVERZE	PŘÍVĚTIVOST	SVĚDOMITOST	NEUROTICISMUS	OTEVŘENOST
Průměr	24,37	30,94	29,332	26,04	35,62
Rozptyl	36,653	21,843	29,048	41,669	39,422
Směrodatná odchylka	6,054	4,674	5,3896	6,455	6,279
Počet položek	8	9	9	8	10

Zdroj: vlastní výzkum, N=374

Tabulka č. 7: BFI-44 ženy/muži

	Total	Muži	Ženy
	Mean	Mean	Mean
EXTRAVERZE	24	25	24
PŘÍVĚTIVOST	31	31	31
SVĚDOMITOST	29	29	29
NEUROTICISMUS	25	23	27*
OTEVŘENOST	34	33	36*

Zdroj: vlastní výzkum, N=374

* Statisticky významný rozdíl naměřený pomocí T-testu na 95% hladině významnosti

Porovnání průměrných naměřených hodnot v rámci jednotlivých rysů u mužů a žen, ukazuje statisticky významné vyšší hodnoty u neuroticismu a otevřenosti u žen. Ženy tedy vykazují vyšší míru neuroticismu a otevřenosti než muži. U ostatních rysů – extraverze, přívětivosti a svědomitosti jsou naměřené hodnoty u obou pohlaví podobné.

Tabulka č. 8: BFI-44 věkové skupiny

	1982-1989	1990-1997	1998-2004
	Mean	Mean	Mean
EXTRAVERZE	25	24	24
PŘÍVĚTIVOST	31	31	31
SVĚDOMITOST	31*	29*	28
NEUROTICISMUS	23	25*	26*
OTEVŘENOST	34	35	33

Zdroj: vlastní výzkum, N=374

* Statisticky významný rozdíl naměřený pomocí T-testu na 95% hladině významnosti

Zaměříme-li se na jednotlivé věkové kategorie, pak se ukazuje u respondentů narozených v letech 1982–1997 (23-38 let) vyšší míra svědomitosti, u respondentů narozených v letech 1990-2004 (16-30 let) vyšší míra neuroticismu. Obě vyšší hodnoty svědomitosti a neuroticismu se pak objevují u prostřední skupiny (1990-1997, 23-30 let).

Tabulka č. 9: Úroveň vzdělání

	bez maturity	s maturitou	vysokoškolské (studují VŠ)
	Mean	Mean	Mean
EXTRAVERZE	25	24	25
PŘÍVĚTIVOST	31	30	32*
SVĚDOMITOST	29	29	30
NEUROTICISMUS	24	24	26*
OTEVŘENOST	31	34*	37*

Zdroj: vlastní výzkum, N=374

* Statisticky významný rozdíl naměřený pomocí T-testu na 95% hladině významnosti

Pokud bychom se zaměřili na rozdíly v jednotlivých rysech z pohledu vzdělání respondentů, pak se ukazuje, že respondenti s maturitou a vysokoškolským vzděláním vykazují vyšší míru otevřenosti a respondenti s vysokoškolským vzděláním pak mají mimo otevřenost ještě vyšší hodnoty u neuroticismu a přívětivosti.

Zaměříme-li se na výsledky jednotlivých skupin respondentů z pohledu průměrných naměřených výsledků pomocí Z-testu, pak se dostáváme k následujícím údajům:

Tabulka č. 10: Kategorizovaný rozsah zastoupení ženy/muži – normalita vs. extrém

BFI-44		Muži	Ženy
EXTRAVERZE	podprůměrně	11%	17%
	průměrně	75%*	64%
	nadprůměrně	14%	19%
PŘÍVĚTIVOST	podprůměrně	12%	12%
	průměrně	76%	78%
	nadprůměrně	12%	10%
SVĚDOMITOST	podprůměrně	11%	17%
	průměrně	77%	71%
	nadprůměrně	13%	12%
NEUROTICISMUS	podprůměrně	27%*	13%
	průměrně	70%	72%
	nadprůměrně	3%	15%*

OTEVŘENOST	podprůměrně	20%	14%
	průměrně	76%	73%
	nadprůměrně	4%	12%*

Zdroj: vlastní výzkum, N=374

* Statisticky významný rozdíl naměřený pomocí Z-testu na 95% hladině významnosti

Naměřené výsledky ukazují, že statisticky významně se 75% mužů pohybuje v průměru u extravertze a 27% pod průměrem u neuroticismu. U žen se pak ukazuje nadprůměrná hodnota u 15% z nich u neuroticismu a 12% má nadprůměrnou hodnotu u otevřenosti. Použila jsem pomocnou, kategorizovanou nominální proměnnou, která byla vytvořena na základě průměru daného inventáře + - směrodatná odchylka (poloprůhledné obdélníky) – znamená to, že 75% mužů v daném vzorku je normálně extravertních, podprůměrně 11% nadprůměrně 14% - to jsou vybočující extrém.

Tabulka č. 11: Průměry rok narození

BFI-44		1982-1989	1990-1997	1998-2004
EXTRAVERZE	podprůměrně	9%	16%	15%
	průměrně	75%	66%	71%
	nadprůměrně	15%	18%	14%
PŘÍVĚTIVOST	podprůměrně	11%	10%	17%
	průměrně	77%	79%	75%
	nadprůměrně	13%	11%	8%
SVĚDOMITOST	podprůměrně	6%	12%	24%*
	průměrně	77%	75%	69%
	nadprůměrně	16%	13%	7%
NEUROTICISMUS	podprůměrně	26%	17%	20%
	průměrně	71%	74%	66%
	nadprůměrně	3%	9%	15%*
OTEVŘENOST	podprůměrně	15%	16%	23%
	průměrně	80%	73%	72%
	nadprůměrně	6%	11%	5%

Zdroj: vlastní výzkum, N=374

* Statisticky významný rozdíl naměřený pomocí Z-testu na 95% hladině významnosti

Z pohledu roku narození se ukazují jako statisticky významné u nejmladší věkové kategorie podprůměrné hodnoty u svědomitosti 24% respondentů a nadprůměrné u neuroticismu 15% respondentů v této věkové kategorii.

Tabulka č. 12: Průměry vzdělání

BFI-44		bez maturity	s maturitou	vysokoškolské (studují VŠ)
EXTRAVERZE	podprůměrně	12%	15%	15%
	průměrně	74%	72%	63%
	nadprůměrně	14%	13%	22%
PŘÍVĚTIVOST	podprůměrně	14%	13%	10%
	průměrně	75%	81%	74%
	nadprůměrně	11%	6%	16%*
SVĚDOMITOST	podprůměrně	15%	15%	12%
	průměrně	72%	75%	74%
	nadprůměrně	13%	10%	14%
NEUROTICISMUS	podprůměrně	24%	19%	18%
	průměrně	65%	76%	69%
	nadprůměrně	11%	4%	13%*
OTEVŘENOST	podprůměrně	36%*	13%	9%
	průměrně	62%	82%*	75%
	nadprůměrně	3%	5%	16%*

Zdroj: vlastní výzkum, N=374

* Statisticky významný rozdíl naměřený pomocí Z-testu na 95% hladině významnosti

Zaměříme-li se na vzdělání, statisticky významné hodnoty se ukazují u respondentů bez maturity u rysu otevřenosti, a to podprůměrné u 36%, u respondentů s maturitou 82% průměrných také u otevřenosti a u vysokoškoláků se u 13% z nich ukazují nadprůměrné hodnoty u neuroticismu a u 16% také nadprůměrné hodnoty u otevřenosti a přívětivosti.

Výsledky výzkumu z pohledu jednotlivých rysů

Tabulka č. 13: Extraverze

Total	24,37	6,05
	Mean	Standard Deviation
Muž	24,51	5,54
Žena	24,22	6,54
1982-1989	24,54	5,68
1990-1997	24,35	6,33
1998-2004	24,24	5,91
bez maturity	24,92	5,72
s maturitou	23,89	5,78
vysokoškolské (studuji VŠ)	24,55	6,57

Zdroj: vlastní výzkum, N=374

U rysu extraverze se napříč vzorkem neukazují žádné signifikantní rozdíly, extraverze tedy nesouvisí s pohlavím, vzděláním ani věkem zástupců Generace Y.

Tabulka č. 14: Extraverze – jednotlivé odpovědi

		Total	1982-1989	1990-1997	1998-2004	Muž	Žena
	Extraverze	Mean	Mean	Mean	Mean	Mean	Mean
	Extraverze průměr celkem	24,37	24,54	24,35	24,24	24,51	24,22
BFI_01	Považuji se za někoho, kdo je upovídaný	3,15	3,09	3,11	3,29	3,03	3,26
BFI_06r	Nepovažuji se za někoho, kdo je zdrženlivý	2,75	2,69	2,69	2,90	2,69	2,80
BFI_11	Považuji se za někoho, kdo je plný energie	3,22	3,29	3,24	3,09	3,35	3,08
BFI_16	Považuji se za někoho, kdo vzbuzuje hodně nadšení	3,30	3,32	3,39	3,10	3,32	3,27
BFI_21r	NePovažuji se za někoho, kdo je obvykle tichý	2,82	2,70	2,89	2,81	2,72	2,92
BFI_26	Považuji se za někoho, kdo se umí prosadit	3,20	3,35	3,14	3,17	3,32	3,08
BFI_31r	NePovažuji se za někoho, kdo je někdy plachý, nesmělý	2,60	2,72	2,51	2,67	2,75	2,46
BFI_36	Považuji se za někoho, kdo je společenský, družný	3,33	3,38	3,39	3,19	3,33	3,34
EX_kat	podprůměrně	14%	9%	16%	15%	11%	17%
	průměrně	70%	75%	66%	71%	75%	64%
	nadprůměrně	16%	15%	18%	14%	14%	19%

Zdroj: vlastní výzkum, N=374

zelené pole: statisticky významný rozdíl, T-test na 95% hladině významnosti

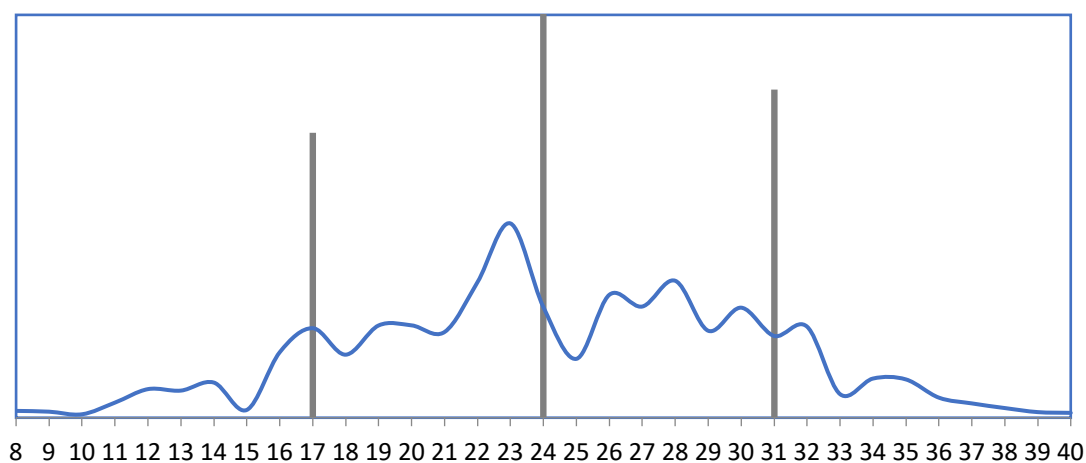
legenda k tabulce:

▲ nadprůměrné skóre odpovědi; ▼ podprůměrné skóre odpovědi; ■ průměrné skóre naměřené v rámci jednotlivých kategorií (pouze pro ilustraci, naměřené průměrné hodnoty odpovědi jsem rozdělila na třetiny, první třetina podprůměr, střední průměr, poslední třetina nadprůměr)

Otázky, které se přepólovávaly jsem v tabulce uvedla v negaci pro lepší přehlednost.

V tabulce jsou vedeny průměrné hodnoty u jednotlivých odpovědí rozdělené na kategorie na základě věku a pohlaví. V rámci věkových kategorií se neukazují žádné statisticky významné hodnoty, ale u pohlaví se ukazuje, že muži se považují za někoho, kdo je plný energie, umí se prosadit a nepovažují se za někoho, kdo je plachý a nesmělý více než ženy.

Graf č. 3: Extraverze – průměr, směrodatná odchylka



Tabulka č. 15: Přívětivost

Total	30,94	4,67
	Mean	Standard Deviation
Muž	30,90	4,61
Žena	30,97	4,75
1982-1989	30,78	4,51
1990-1997	31,21	4,59
1998-2004	30,53	5,01
bez maturity	30,72	4,73
s maturitou	30,35	4,42
vysokoškolské (studuji VŠ)	31,76*	4,84

Zdroj: vlastní výzkum, N=374

* statisticky významný rozdíl, T-test na 95% hladině významnosti

Z výsledků vyplývá, že míra přívětivosti nesouvisí s věkem, ani pohlavím. Statisticky významná hodnota u vysokoškolského vzdělání ukazuje souvislost mezi přívětivostí a dosaženým vzděláním.

Tabulka č. 16: Přívětivost – jednotlivé odpovědi

		Total	1982-1989	1990-1997	1998-2004	Muž	Žena
	Přívětivost	Mean	Mean	Mean	Mean	Mean	Mean
	přívětivost průměr celkem	30,94	30,78	31,21	30,53	30,90	30,97
BFI_02r	NePovažuji se za někoho, kdo má sklon hledat na druhých chyby	2,96 ▼	2,87 ▼	2,97 ▼	3,02 ▼	2,96 ▼	2,96
BFI_07	Považuji se za někoho, kdo pomáhá ostatním a není sobecký	3,98 ▲	4,05 ▲	3,93 ▲	4,01 ▲	3,95 ▲	4,00
BFI_12r	NePovažuji se za někoho, kdo vyvolává hádky s ostatními	4,03 ▲	3,90 ▲	4,17 ▲	3,90 ▲	3,95 ▲	4,11
BFI_17	Považuji se za někoho, kdo snadno odpouští	3,20	3,20 ▼	3,18 ▼	3,24	3,34 ▼	3,06
BFI_22	Považuji se za někoho, kdo je obvykle důvěřivý	3,48	3,47	3,49	3,46	3,53	3,42
BFI_27r	NePovažuji se za někoho, kdo může být chladný a odměřený	2,91 ▼	2,72 ▼	3,00 ▼	2,94 ▼	2,97 ▼	2,85
BFI_32	Považuji se za někoho, kdo je ohleduplný a vlídný téměř ke každému	3,73 ▲	3,75	3,74 ▲	3,71	3,60	3,87
BFI_37r	NePovažuji se za někoho, kdo je někdy na ostatní hrubý	3,30	3,34 ▼	3,33 ▼	3,18 ▼	3,12	3,47
BFI_42	Považuji se za někoho, kdo rád spolupracuje s ostatními	3,34	3,48	3,41	3,08	3,46	3,22
PR_kat	podprůměrně	12%	11%	10%	17%	12%	12%
	průměrně	77%	77%	79%	75%	76%	78%
	nadprůměrně	11%	13%	11%	8%	12%	10%

Zdroj: vlastní výzkum, N=374

zelené pole: statisticky významný rozdíl, T-test na 95% hladině významnosti

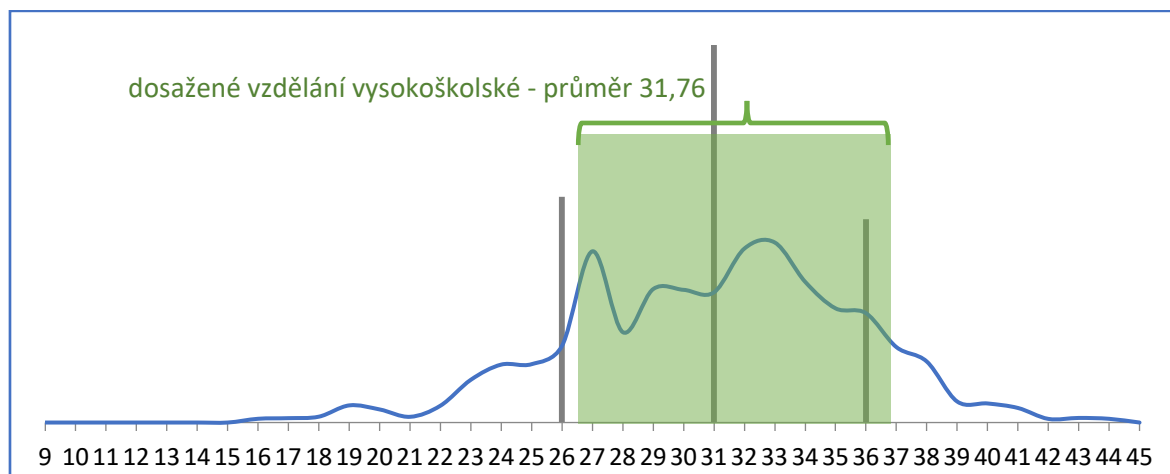
legenda k tabulce:

▲ nadprůměrné skóre odpovědi; ▼ podprůměrné skóre odpovědi; ■ průměrné skóre naměřené v rámci jednotlivých kategorií (pouze pro ilustraci, naměřené průměrné hodnoty odpovědi jsem rozdělila na třetiny, první třetina podprůměr, střední průměr, poslední třetina nadprůměr)

Otázky, které se přepólovaly jsem v tabulce uvedla v negaci pro lepší přehlednost.

V rámci přívětivosti se ukazuje, že respondenti narození mezi roky 1983-1997 se považují za někoho, kdo rád spolupracuje s ostatními na rozdíl od nejmladší skupiny generace Y. Muži snadno odpouští a rádi spolupracují s ostatními oproti ženám, a naopak ženy jsou ohleduplné a vlídné téměř ke každému a nepovažují se za někoho, kdo je k ostatním hrubý.

Graf č. 4: Přívětivost – VŠ



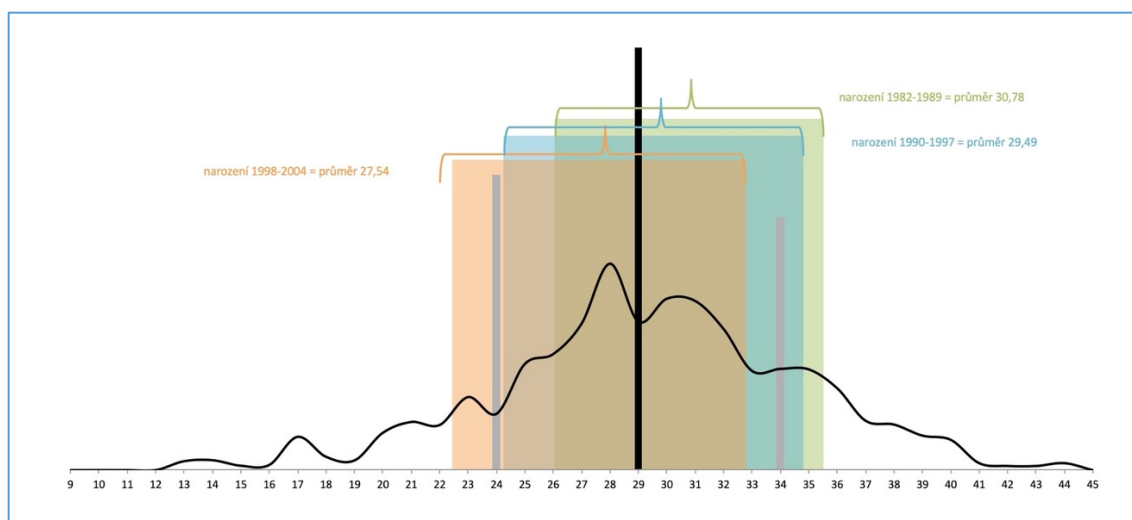
Tabulka č. 17: Svědomitost

Total	29	5,4
	Mean	Standard Deviation
Muž	29,48	5,21
Žena	29,19	5,57
1982-1989	30,78*	4,84
1990-1997	29,49*	5,44
1998-2004	27,57	5,38
bez maturity	29,04	5,18
s maturitou	28,95	5,53
vysokoškolské (studuji VŠ)	29,98	5,35

Zdroj: vlastní výzkum, N=374

* statisticky významný rozdíl T-test na 95% hladině významnosti

Graf č. 5: Svědomitost – rok narození



Na výsledcích vyhodnocení faktoru zodpovědnosti se ukazuje, že průměrná hodnota tohoto rysu s věkem stoupá a u prostřední a nejstarší části zástupců generace Y se průměrné výsledky ukazují jako statisticky významné. Ukazuje se tedy, že svědomitost souvisí s věkem.

Tabulka č. 18: Svědomitost – jednotlivé odpovědi

		Total	1982-1989	1990-1997	1998-2004	Muž	Žena
	Svědomitost	Mean	Mean	Mean	Mean	Mean	Mean
	Svědomitost průměr celkem	29,33	30,78	29,49	27,57	29,48	29,19
BFI_03	Považuji se za někoho, kdo dělá svou práci důkladně	3,91	3,97	3,99	3,68	3,87	3,95
BFI_08r	NePovažuji se za někoho, kdo bývá trochu nedbalý	2,96	3,00	2,95	2,94	2,91	3,02
BFI_13	Považuji se za někoho, kdo je spolehlivý pracovník/žák/student	3,93	4,05	3,98	3,72	3,86	4,01
BFI_18r	NePovažuji se za někoho, kdo má sklon být chaotický	3,10	3,33	3,07	2,95	3,21	2,99
BFI_23r	NePovažuji se za někoho, kdo má sklony k lenosti	2,45	2,73	2,50	2,08	2,50	2,41
BFI_28	Považuji se za někoho, kdo vytrvá, dokud nesplní úkol	3,48	3,59	3,55	3,22	3,50	3,46
BFI_33	Považuji se za někoho, kdo dělá věci rychle a dobře	3,42	3,57	3,48	3,14	3,44	3,40
BFI_38	Považuji se za někoho, kdo kdo plánuje a svoje plány dotáhne do	3,37	3,65	3,30	3,22	3,42	3,32
BFI_43r	NePovažuji se za někoho, kdo snadno se nechá rozptýlit	2,71	2,88	2,66	2,62	2,78	2,64
SV_kat	podprůměrně	14%	6%	12%	24%	11%	17%
	průměrně	74%	77%	75%	69%	77%	71%
	nadprůměrně	12%	16%	13%	7%	13%	12%

Zdroj: vlastní výzkum, N=374

zelené pole: statisticky významný rozdíl, T-test na 95% hladině významnosti

legenda k tabulce:

▲ nadprůměrné skóre odpovědi; ▼ podprůměrné skóre odpovědi; ■ průměrné skóre naměřené v rámci jednotlivých kategorií (pouze pro ilustraci, naměřené průměrné hodnoty odpovědi jsem rozdělila na třetiny, první třetina podprůměr, střední průměr, poslední třetina nadprůměr)

Otázky, které se přepólovávaly jsem v tabulce uvedla v negaci pro lepší přehlednost.

U vyhodnocení jednotlivých odpovědí vidíme statisticky významné hodnoty u některých odpovědí – respondenti narození mezi roky 1982-1997 se považují za spolehlivé pracovníky/žáky/studenty; nepovažují se za někoho, kdo má sklon k lenosti; vytrvají, dokud nesplní úkol; dělají věci rychle a dobře. Střední věková skupina (1990-1997) dělá svou práci poctivě a nejstarší zástupci generace Y plánují a svoje plány dotahují do cíle. A v celkových výsledcích se ukazuje statisticky významná podprůměrná hodnota svědomitosti u nejmladší věkové skupiny v porovnání se střední a nejstarší.

Tabulka č. 19: Neuroticismus

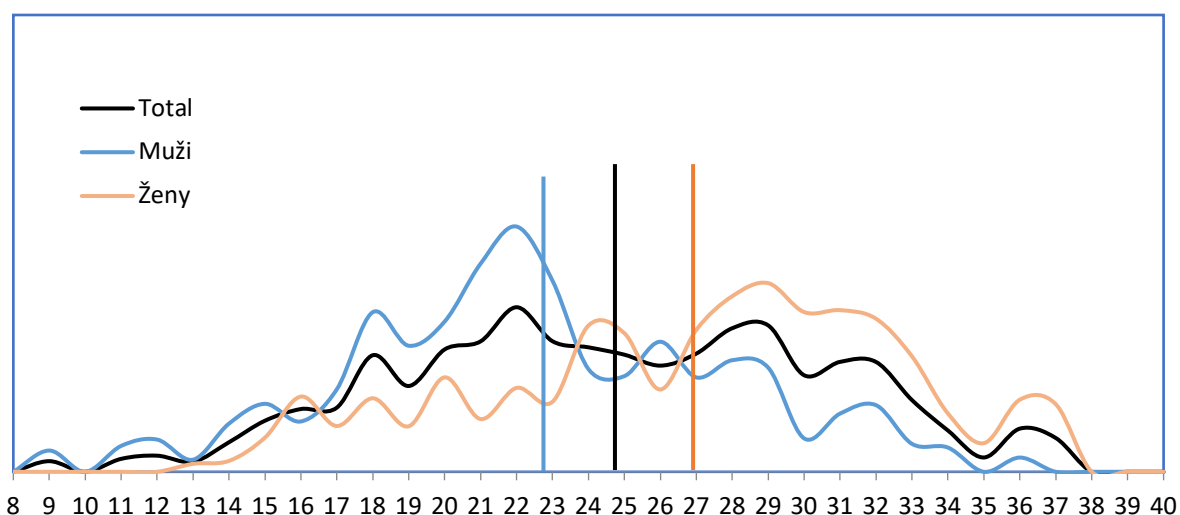
Total	24,69	5,9
	Mean	Standard Deviation
Muž	22,54	5,3
Žena	26,85	5,7
1982-1989	22,89	5,3
1990-1997	25,02	5,7
1998-2004	25,85	6,4
bez maturity	23,71	6,2
s maturitou	24,22	5,4
vysokoškolské (studuji VŠ)	25,92	6,1

Zdroj: vlastní výzkum, N=374

zelené pole: statisticky významný rozdíl, T-test na 95% hladině významnosti

Na základě uvedených dat je zřejmé, že vyšší hodnoty u neuroticismu souvisí s pohlavím (ženy vykazují vyšší míru). Souvislost se také ukazuje vzhledem k věku, kde míra neuroticismu s věkem klesá. A neuroticismus souvisí také se vzděláním, kde se ukazuje statisticky významná hodnota u vysokoškoláků a obecně míra neuroticismu s úrovní vzdělání stoupá.

Graf č. 6: Neuroticismus – rozdíl ženy/muži



Z grafu je patrný výrazný rozdíl mezi hodnotami neuroticismu naměřenými u mužů a žen.

Tabulka č. 20: Neuroticismus – jednotlivé odpovědi

		Total	1982-1989	1990-1997	1998-2004	Muž	Žena
	Neuroticismus	Mean	Mean	Mean	Mean	Mean	Mean
	Neuroticismus průměr celkem	24,69	22,89	25,02	25,85	22,54	26,85
BFI_04	Považuji se za někoho, kdo je depresivní, smutný	2,85 ▼	2,71 ▼	2,84 ▼	2,99 ▼	2,71 ▼	2,98 ▼
BFI_09r	NePovažuji se za někoho, kdo je uvolněný, dobře zvládá stress	3,08 ▼	2,79 ▼	3,15 ▼	3,26 ▼	2,75 ▼	3,41 ▼
BFI_14	Považuji se za někoho, kdo bývá nervózní	3,68 ▲	3,45 ▲	3,69 ▲	3,87 ▲	3,53 ▲	3,83 ▲
BFI_19	Považuji se za někoho, kdo se často něčeho obává	3,52 ▼	3,17 ▼	3,61 ▼	3,66 ▼	3,23 ▼	3,80 ▼
BFI_24r	NePovažuji se za někoho, kdo je vyrovnaný, jen tak něco ho nevyvede z	3,05 ▼	2,88 ▼	3,13 ▼	3,07 ▼	2,74 ▼	3,36 ▼
BFI_29	Považuji se za někoho, kdo bývá náladový	3,57 ▲	3,34 ▲	3,57 ▲	3,78 ▲	3,37 ▲	3,76 ▲
BFI_34r	NePovažuji se za někoho, kdo zůstává klidný ve vypjatých situacích	2,86 ▼	2,70 ▼	2,87 ▼	3,01 ▼	2,68 ▼	3,05 ▼
BFI_39	Považuji se za někoho, kdo snadno znervózní	3,43 ▼	3,16 ▼	3,43 ▼	3,70 ▼	3,23 ▼	3,63 ▼
NE_kat	podprůměrné	20%	26%	17%	20%	27%	13%
	průměrné	71%	71%	74%	66%	70%	72%
	nadprůměrné	9%	3%	9%	15%	3%	15%

Zdroj: vlastní výzkum, N=374

zelené pole: statisticky významný rozdíl, T-test na 95% hladině významnosti

legenda k tabulce:

▲ nadprůměrné skóre odpovědi; ▼ podprůměrné skóre odpovědi; ■ průměrné skóre naměřené v rámci jednotlivých kategorií (pouze pro ilustraci, naměřené průměrné hodnoty odpovědi jsem rozdělila na třetiny, první třetina podprůměr, střední průměr, poslední třetina nadprůměr)

Otázky, které se přepólovaly jsem v tabulce uvedla v negaci pro lepší přehlednost.

V tabulce s vyhodnocení jednotlivých odpovědí se ukazuje, že střední a nejmladší část zástupců generace Y se nepovažuje za někoho, kdo je uvolněný a dobře zvládá stres a často se něčeho obávají v porovnání s nejstarší částí. Nejmladší část respondentů pak (oproti zbylým dvěma skupinám) také bývá nervózní, náladová, a považuje se za někoho, kdo snadno znervózní. Podíváme-li se na ženy a muže, ženy skórovaly ve všech otázkách výše než muži.

Tabulka č. 21: Otevřenost

Total	34,27	6,00
	Mean	Standard Deviation
Muž	33,04	5,56
Žena	35,50	6,18
1982-1989	34,07	5,63
1990-1997	34,81	6,21
1998-2004	33,40	5,86
bez maturity	31,19	5,58
s maturitou	34,07	5,61
vysokoškolské (studuji VŠ)	36,63	5,73

Zdroj: vlastní výzkum, N=374

zelené pole: statisticky významný rozdíl, T-test na 95% hladině významnosti

Statisticky významné hodnoty u otevřenosti se ukazují v souvislosti s pohlavím, kde vyšší míru vykazují ženy a se vzděláním, kde míra otevřenosti stoupá s úrovní dosaženého vzdělání. Neprokázala se žádná souvislost otevřenosti s věkem.

Tabulka č. 22: Otevřenost – jednotlivé odpovědi

		Total	1982-1989	1990-1997	1998-2004	Muž	Žena
	Otevřenost	Mean	Mean	Mean	Mean	Mean	Mean
	Otevřenost průměr celkem	34,27	34,07	34,81	33,40	33,04	35,50
BFI_05	Považuji se za někoho, kdo je originální, přichází s novými nápady	3,46	3,55	3,51	3,26	3,53	3,39
BFI_10	Považuji se za někoho, kdo zajímá se o mnoho různých věcí	3,84	3,96	3,86	3,69	3,84	3,84
BFI_15	Považuji se za někoho, kdo je důvtipný, promýšlí věci do hloubky	3,81	3,82	3,89	3,63	3,82	3,79
BFI_20	Považuji se za někoho, kdo má živou představivost	3,90	3,99	3,88	3,86	3,75	4,05
BFI_25	Považuji se za někoho, kdo je vynalézavý	3,56	3,75	3,56	3,34	3,62	3,49
BFI_30	Považuji se za někoho, kdo oceňuje umělecké, estetické zážitky	3,70	3,50	3,76	3,79	3,41	3,99
BFI_35r	NePovažuji se za někoho, kdo dává přednost rutinní činnosti	2,95	2,92	2,93	3,00	2,89	3,01
BFI_40	Považuji se za někoho, kdo rád přemýšlí, hraje si s nápady	3,80	3,88	3,79	3,72	3,83	3,76
BFI_41r	NePovažuji se za někoho, kdo se o umění příliš nezajímá	3,43	3,26	3,56	3,36	3,14	3,72
BFI_44	Považuji se za někoho, kdo se vyzná v umění, hudbě nebo literatuře	3,18	3,02	3,22	3,26	2,94	3,42
OT_kat	podprůměrné	17%	15%	16%	23%	20%	14%
	průměrné	74%	80%	73%	72%	76%	73%
	nadprůměrné	8%	6%	11%	5%	4%	12%

Zdroj: vlastní výzkum, N=374

zelené pole: statisticky významný rozdíl, T-test na 95% hladině významnosti

legenda k tabulce:

▲ nadprůměrné skóre odpovědi; ▼ podprůměrné skóre odpovědi; ■ průměrné skóre naměřené v rámci jednotlivých kategorií (pouze pro ilustraci, naměřené průměrné hodnoty odpovědi jsem rozdělila na třetiny, první třetina podprůměr, střední průměr, poslední třetina nadprůměr)

Otázky, které se přepólovaly jsem v tabulce uvedla v negaci pro lepší přehlednost.

V rámci otevřenosti se ukazuje, že nejstarší zástupci generace Y se považují za někoho, kdo je vynalézavý na rozdíl od obou mladších skupin. Ženy jsou pak celkově otevřenější než muži a mají živou představivost, oceňují umělecké a estetické zážitky, zajímají se o umění, a vyznají se v umění hudbě nebo literatuře.

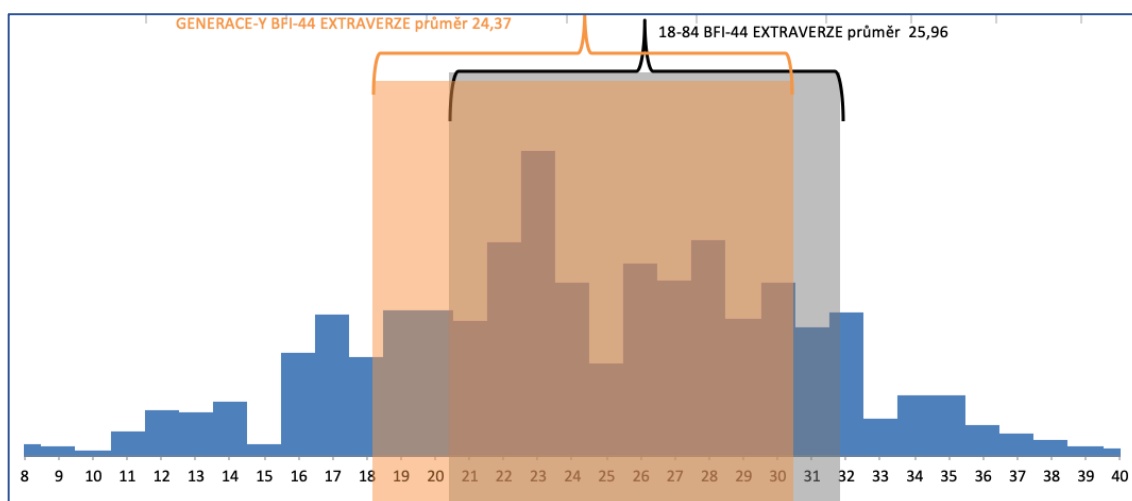
2.3.3 Porovnání výchovných stylů, sebehodnocení a osobnostních rysů – hypotézy

H1: Předpokládám, že existuje souvislost mezi extrémně kladným emočním vztahem rodičů a extravertí.

Při tvorbě této hypotézy jsem vycházela z výsledků výzkumů zaměřených na souvislost osobnostních charakteristik a výchovných stylů, kde se ukázala souvislost mezi vysokou mírou rodičovské kontroly a podpory a extravertí (např. Prinzie, a další, 2004, Čáp & Boschek, 1996, Tomšík & Čerešník, 2017). Výsledky mého uvýzkumu u vybraných zástupců generace Y neukázaly žádný

signifikantní rozdíl ani v souvislosti s pohlavím, rokem narození nebo vzděláním (viz. tabulka č.: 13). Pro jistotu jsem výsledky svého souboru porovnála s výsledky výzkumu Hřebíčkové (2016). K porovnání jsem použila její datový soubor 1, který byl složen z 245 dospělých respondentů, 18 – 84 let, 36,3% mužů, 63,7% žen, většina z nich měla vysokoškolské (42,6%) nebo středoškolské (52,7%) vzdělání. Porovnání viz. graf č. 7.

Graf č. 7: Porovnání generace Y a Hřebíčková (2016)



Na výsledcích je patrné, že celý výzkumný soubor generace Y má celkově nižší hodnoty extraverze, než jsou hodnoty naměřené Hřebíčkovou. Výsledky srovnání se ukazují jako zajímavé i z pohledu výzkumů, které se zabývaly souvislostí mezi osobnostními rysy a věkem, kdy se ukázalo, že s věkem ubývá neuroticismu a extraverze a narůstá svědomitost. A dokonce i výsledky výzkumů na české populaci ukázaly ubývání extraverze v souvislosti s věkem. (Hřebíčková M. , 2008) Na základě těchto výsledků by se dalo očekávat, že naopak hodnoty naměřené v rámci generace Y v porovnání se souborem Hřebíčkové budou vyšší.

Podíváme-li se na výsledky výchovných stylů u generace Y uvedené v mé bakalářské práci:

Tabulka č. 23: Výchovní styl rodičů – emoční vztah Bakalářská práce

		1982-1988	1989-1997	1998-2003
Emoční vztah matky	záporný	47%	35%	42%
	střední	21%	8%	9%
	kladný	11%	37%	27%
	extrémně kladný	21%	20%	22%
Emoční vztah otce	záporný	48%	43%	47%
	střední	13%	14%	16%
	kladný	6%	15%	20%
	extrémně kladný	32%	28%	18%
Emoční vztah v rodině	záporný	50%	45%	56%
	záporně kladný	16%	11%	2%
	kladný	16%	18%	18%
	extrémně kladný	18%	26%	24%
	Kladný + extr. kladný celkem	34%	44%	42%

Zdroj: vlastní výzkum, N=374

zelené pole: statisticky významný rozdíl, T-test na 95% hladině významnosti

Na základě těchto výsledků by se daly očekávat změny v hodnotách extraverze u zástupců generace Y narozených po roce 1988, kdy byly hodnoty kladného a extrémně kladného vztahu vyšší, ale k žádnému signifikantnímu posunu hodnot nedošlo (viz. tabulka č. 14).

H1 nelze potvrdit, výsledek můžeme považovat za náhodný.

H2: Předpokládám, že existuje souvislost mezi záporným emočním vztahem rodičů a neuroticismem.

Tuto hypotézu nelze potvrdit.

H3: Předpokládám, že existuje souvislost mezi vysokým sebehodnocením a extraverzí.

Tabulka č. 24: Výsledky generace Y – dimenze sebehodnocení SLCS-R (Tafarodi & Swann, 1995) – Bakalářská práce

	Total	1982-1988	1989-1997	1998-2003
Self-competence	3,0	3,0	3,0	2,9
Self-liking	3,3	3,3	3,3	3,2

Zdroj: vlastní výzkum, N=243

zelené pole: statisticky významný rozdíl, T-test na 95% hladině významnosti

Z uvedené tabulky je patrné, že zástupci generace Y narození před rokem 1998 mají vyšší sebehodnocení než ti, kteří se narodili po roce 1998. Zároveň hodnoty extraverte u jedinců narozených v letech 1982-1989 (viz. tabulka č.: 14) jsou vyšší, ale výsledek není signifikantní.

Hypotézu H3 nelze potvrdit, výsledky nejsou signifikantní.

H4: Předpokládám, že existuje souvislost mezi nízkým sebehodnocením a neuroticismem.

Tuto hypotézu lze přijmout. Mladší část zástupců generace Y (ročníky 1998-2003) vykazuje nižší míru sebehodnocení v obou dimenzích, jak z hlediska kompetentnosti, tak z hlediska sebedřívětí (viz. tabulka č. 24) a zároveň tato skupina vykazuje významně vyšší míru neuroticismu (viz. tabulka č. 19).

2.3.4 Porovnání výchovných stylů, sebehodnocení a osobnostních rysů – svědomitost

V průběhu vyhodnocování výsledků výzkumu se objevila další zajímavá skutečnost, která se netýká mnou stanovených hypotéz, ale přesto mi přišlo důležité se o ní zmínit. Jedná se o souvislost mezi výchovou a svědomitostí.

Tabulka č. 25: Porovnání výchovných stylů u mladší a starší části Generace Y
(Bakalářská práce)

	1982-1993	1994-2003
1 výchova autokratická, autoritářská se záporným emočním vztahem	11%	11%
2 liberální výchova s nezájmem o dítě	3%	8%
3 problematická forma výchovy s rozporným řízením a záporným emočním vztahem	29%	33%
4 výchova přísná a přitom laskavá	3%	5%
5 optimální forma výchovy se vzájemným porozuměním a přiměřeným řízením	4%	4%
6 laskavá výchova bez požadavků a hranic (příznivější pro chlapce)	9%	11%
7 rozporné řízení relativně vyváženo kladným emočním vztahem	9%	11%
8 kamarádský vztah, dobrovolné dodržování norem	12%	14%
9 výchova emočně rozporná, jeden z rodičů zavrhuje, druhý extrémně kladný (příznivější pro dívky)	19%	3%

Zdroj: vlastní výzkum, N=243

zelené pole: statisticky významný rozdíl, T-test na 95% hladině významnosti

Tabulka č. 26: Svědomitost

Total	29	5,4
	Mean	Standard Deviation
Muž	29,48	5,21
Žena	29,19	5,57
1982-1989	30,78*	4,84
1990-1997	29,49*	5,44
1998-2004	27,57	5,38
bez maturity	29,04	5,18
s maturitou	28,95	5,53
vysokoškolské (studují VŠ)	29,98	5,35

Zdroj: vlastní výzkum, N=374

zelené pole: statisticky významný rozdíl, T-test na 95% hladině významnosti

Starší zástupci generace Y narození v letech 1982-1993 vnímali významně více výchovný styl svých rodičů jako emočně rozporný (jeden z rodičů zavrhuje, druhý extrémně kladný) a zároveň tato věková kategorie vykazuje významně vyšší míru svědomitosti.

2.3.5 Otevřené odpovědi z bakalářské práce

V rámci své bakalářské práce jsem položila respondentům jednu doplňující otevřenou otázku: Co a jak nejvíce ovlivnilo to (kladně nebo záporně), jak hodnotíte sám/sama sebe? (například důležitá osoba, událost, zážitek...) Tuto otázku jsem respondentů položila v souvislosti s dotazníkem na sebehodnocení. Ptala jsem se původně ze zvědavosti, s tím, že bych posléze mohla třeba výsledky využít v rámci diplomové práce. Při přípravě tématu diplomové práce jsem na chvíli uvažovala o Locus of control, kde jsem plánovala data využít, nicméně zvítězilo Big Five. Přišlo mi škoda výsledky otevřené otázky nepoužít, připojuji je tedy k výsledkům jen jako bonus.

Odpovědi jsou zpracovány ve formě wordcloudů, v programu Taxedo a jde o frekvenci výskytu jednotlivých slov rámci odpovědí bez jazykových úprav, to znamená, že stejná slova, ale v jiném tvaru nebyla sjednocována, vynechány byly pouze některé spojky a předložky a slovní spojení „nejvíce mě ovlivnilo“. Velikost slov odpovídá frekvenci jejich použití, ta největší se objevovala nejčastěji.

Co a jak nejvíce ovlivnilo to, jak hodnotíte sám sebe?

Shrnutí odpovědí do cloudů spíše, než statistickou výpověď ukazuje jakýsi „balík“ témat v obraze, je zajímavé, jak se jednotlivé cloudy mezi sebou obsahově liší a jak zapadají tématicky do charakteristik jednotlivých skupin.

2.4 Diskuse

Jaká vlastně je generace Y? Tuhle otázku jsem si položila, když jsem hledala téma ke své bakalářské práci. Stejně téma předcházelo i přípravám na práci diplomovou. Teď, po vyhodnocení výsledků obou prací je možné trochu nahlédnout na některé charakteristiky této generace na které jsem se zaměřila. Ráda bych se v diskusi zaměřila na všechny, které jsem zkoumala, tedy i ty, které se týkají bakalářské práce, protože i ty jsou důležité pro celkový pohled. Těmi charakteristikami je sebehodnocení, osobnostní rysy a výchovný styl, kterým byla generace Y vychována.

Generace Y, mileniálové, je generace, jejíž nejstarší část se narodila chvíli před sametovou revolucí, ale jejich dětství již probíhalo v době po ní. Společenské i politické změny té doby jistě tuto generaci poznamenaly a její životní podmínky se výrazně liší od podmínek, ve kterých vyrůstali jejich rodiče. To, co bylo možné v rámci výzkumu pozorovat je změna ve výchově, která v devadesátých letech nastala a s velkou pravděpodobností tuto generaci velmi ovlivnila. Tyto změny ale není možné zachytit v rámci této generace, domnívám se, že by byly patrné, pokud bychom je porovnali se stejnou skupinou jejich rodičů ve stejném věku. Cílem mého výzkumu tedy nebylo porovnat generaci Y s generací jejich rodičů, ale zaměřit se na to, jací mileniálové jsou sami o sobě.

Jak jsem již zmínila, v rámci této generace se proměnilo rodičovství. Z výsledků mé bakalářské práce, kde jsem se výchovou zabývala, vyplývá, že došlo k výraznému poklesu emočně rozporné výchovy (takové, kdy emoční vztah jednoho z rodičů je zavrhuje a emoční vztah druhého je kladný nebo extrémně kladný), tento typ výchovy se také nazývá ambivalentní. Zatímco 19% starších mileniálů (ročníky 1982-1993) bylo vychováno ambivalentně, u mladší části se tento výchovný styl objevuje pouze u 3% (viz tabulka č.: 25). Tento typ výchovy souvisí převážně s emočním vztahem rodičů, v tabulce č. 23 můžeme vidět podrobněji (generace Y je v ní rozdělená na třetiny) jak emoční posun v rámci této generace probíhal. Mezi nejstarší a střední částí generace Y došlo k výraznému úbytku záporného a středního emočního vztahu u matek ve prospěch kladného emočního vztahu, u otců tento posun nebyl tak markantní, přesto u záporného emočního vztahu vidíme lehký pokles ve prospěch

kladného. U nejmladší části generace Y se pak výchova „stabilizovala“, u matek znovu přibyla procenta u záporného emočního vztahu, nedosáhla ale už hodnot jako u nejstarší části této generace, posun ze středního emočního vztahu směrem ke kladnému zůstal. U emočního vztahu otců se záporný a střední emoční vztah napříč věkovými skupinami zásadně neproměnil, ale zajímavý je průběžný pokles extrémně kladného emočního vztahu ve prospěch nárůstu kladného. Možné vysvětlení těchto změn může souviset se změnou pohledu na rodičovství, kdy se „uniformní“ a jednotné socialistické rodičovství po revoluci, s příchodem rozvolnění a dostupností „západních“ knih věnujících se seberozvoji a populární psychologii, proměnilo v kult dítěte a u třetí, nejmladší skupiny se výchova stabilizovala, ale posun směrem ke kladnému emočnímu stylu zůstal. V souvislosti s výchovou se pak v diplomové práci objevila překvapivá skutečnost, a to souvislost mezi ambivalentním stylem výchovy a vyšší svědomitostí. Svědomitost je definována jako míra motivace a vytrvalosti na cíl zaměřeného chování, jedinci s vyšší svědomitostí jsou spolehliví a na sebe nároční. Souvislost mezi emočně rozpornou výchovou a svědomitostí si lze vysvětlit tím, že emočně nejisté rodinné prostředí může některé jedince motivovat k větší samostatnosti a zodpovědnosti sama za sebe.

V diplomové práci jsem se věnovala generaci Y z pohledu osobnostních rysů. Již z výsledků bakalářské práce se ukazovalo, že nejde o homogenní skupinu a že zde existují rozdíly vzhledem k věku. Tento fakt se v diplomové práci potvrdil a celkem logicky se ukázaly rozdíly mezi respondenty v souvislosti s věkem. Spíše se tedy nabízí pohled na adolescenty, mladé dospělé a dospělé, kteří vyrůstali v jiných podmínkách než jejich rodiče, které byly umocněny společenskými změnami po roce 89. Nejstarší věková skupina – „dospělí“ (1982-1989), tedy ti, kteří se narodili ještě před revolucí a je jim mezi 31-38 roky se ukazuje jako svědomitá – motivovaná a vytrvalá, je si vědoma svých povinností a je spolehlivá a nejméně neurotická – lépe zvládají psychickou zátěž, stabilnější a vyrovnanější, klidná a rozvážná. Sami sebe pak hodnotili jako ty, kdo rádi spolupracují s ostatními, jsou spolehliví pracovníci, nejsou líní, jsou vytrvalí, dokud nesplní úkol, dělají věci dobře a rychle, plánují a svoje věci dotahují do konce a jsou vynalézaví. Svědomitost a emoční stabilita jsou dva osobnostní rysy, které souvisejí s věkem, tento fakt výsledky

„dospělých“ jen potvrzují. Zároveň se jedná o skupinu, kde 19% z nich bylo vychováno emočně rozporným stylem výchovy, u kterého se také ukazuje souvislost se svědomitostí. Prostřední věková skupina (1990-1997), „mladí dospělí“ ve věku 23-30 let se ukazuje jako svědomitá a neurotická. Mladí dospělí rádi spolupracují s ostatními, dělají svou práci důkladně, jsou spolehliví, nejsou líní, vytrvají, dokud nesplní úkol, dělají věci dobře a rychle na druhou stranu ale nejsou uvolnění a špatně zvládají stres a často se něčeho obávají. Charakteristiky této věkové skupiny podle mého názoru odpovídají nastupující dospělosti, jsou nebo začínají být samostatní a zodpovědní, ale zároveň společně s tím, nastupuje velká nervozita a nejistota. Nejmladší skupina (1998-2004), „adolescenti“ ve věku 16-22 let jsou nejvíce neurotičtí (15% statisticky významně nadprůměrní), nejméně svědomití (24% respondentů z této věkové skupiny vykazuje statisticky významný podprůměr), nejsou uvolnění a špatně zvládají stres, bývají nervózní, často se něčeho obávají, bývají náladoví a snadno znervózní. Zároveň vykazují statisticky významně nejnižší sebehodnocení. Emoční labilita, obtížné zvládnání psychické zátěže, lehce vyvolatelné a podnětům nepřiměřené emocionální reagování spojené s kolísáním nálad, patří k adolescenci, stejně tak jako nespolehlivost, odmítání povinnosti a nedůslednost. Nejen „bouření hormonů“, ale i nejistota z toho co bude, úzkost z blížící se dospělosti a zodpovědnosti mohou být faktory, které emocionální stabilitu negativně ovlivňují.

Rozdíly mezi pohlavími se ukázaly u extravertovanosti, neuroticismu a otevřenosti. Zajímavý fakt se ukázal u extravertovanosti, kdy 75% mužů je statisticky významně průměrně extravertovaných. Sami sebe charakterizují jako někoho, kdo je plný energie, umí se prosadit a není plachý a nesmělý, zároveň se považují za někoho, kdo snadno odpouští a rád spolupracuje s ostatními. U faktoru neuroticismu se ukázalo, že 27% mužů vykazovalo statisticky významné podprůměrné hodnoty neuroticismu. Ženy se považují za někoho, kdo je ohleduplný a vlídný téměř ke každému, nejsou na ostatní hrubé, bývají depresivní a smutné, špatně zvládají stres, bývají nervózní, často se něčeho obávají, občas je něco vyvede z míry, bývají náladové, nezůstávají klidné ve vypjatých situacích, snadno znervózní, zároveň ale mají živou představivost oceňují umělecké a estetické zážitky, zajímá je umění a vyznají se v něm nebo

také v literatuře či hudbě. Ženy vykazovaly statisticky významné vyšší skóre u neuroticismu a otevřenosti. Výše uvedené charakteristiky jako by kopírovaly genderové stereotypy spojené s charakteristikami mužů a žen. Ženy se ukazují jako vnímavé a citlivé a ohleduplné, umělecky zaměřené, kde s citlivostí souvisí na druhou stranu i jistá emoční labilita, zatímco muži sami sebe hodnotili jako stabilní a společenské.

Třetí proměnnou, kterou jsem v rámci měření rysů sledovala bylo vzdělání, kde se ukázalo, že u rysu otevřenosti (někde také nazývanému intelekt) se u skupiny bez maturity ukázaly statisticky významná podprůměrná hodnota. V souvislosti s vyšším vzděláním pak hodnota otevřenosti rostla. U respondentů s vysokoškolským vzděláním se pak ukázaly statisticky významné vyšší hodnoty u přívětivosti – charakterizovanou jako soucítění, laskavost, dobrosrdečnost, skromnost, přívětivost, ale i morálku; vysokoškoláci vykazovali významně vyšší hodnoty i u neuroticismu a otevřenosti. K těmto výsledkům mě napadá, že vyšší hodnoty u otevřenosti souvisí mimo jiné s tím, že někdy bývá nazývána i intelekt a souvisí s přirozenou inteligencí, vyhledáváním nových zkušeností a talentem, přičemž tyto charakteristiky bývají předpokladem ke studiu na vysoké škole, a vysoké hodnoty u přívětivosti a intelektu bychom zčásti mohli spojit i s mírou sebereflexe a zároveň empatie, která může souviset mimo jiné i se vzděláváním, a i s „přirozenou“ inteligencí.

Co se týká jednotlivých rysů, potvrdila se souvislost otevřenosti se vzděláním. Ukázala se také souvislost přívětivosti se vzděláním, která společně se vzděláním stoupá. Potvrdila se také souvislost svědomitosti a neuroticismu s věkem, kdy neuroticismus s věkem klesá a svědomitost stoupá. Ukázalo se, že neuroticismus souvisí s pohlavím, kdy ženy vykazují statisticky vyšší hodnoty než muži a souvisí také se vzděláním, kdy stoupá s úrovní dosaženého vzdělání. V souvislosti s pohlavím se také ukázala souvislost mezi ženami a vyššími hodnotami otevřenosti.

Zajímavé se ukázaly výsledky u faktoru extraverze. Extraverze jako osobnostní rys patří mezi ty nejvíce zkoumané a základní rysy osobnosti. Výzkumy ukazují, že koreluje s vysokou mírou rodičovské kontroly a podpory, ukazuje se její souvislost s věkem (kdy s přibývajícím věkem klesá). Se

souvislostí extraverte a výchovy jsem počítala i ve dvou hypotézách, kdy mě zajímala souvislost extraverte a extrémně kladného emočního vztahu rodičů a extravertů a sebehodnocením. Výsledky hodnot extraverte u generace Y však neukázaly žádné signifikantní rozdíly napříč vzorkem, nevykazují souvislost věkem, pohlavím ani vzděláním a naopak, při porovnání s výsledky české studie dotazníku BFI-44 (Hřebíčková 2016) se ukázalo, že hodnoty u generace Y jsou celkově nižší. Když jsem uvažovala nad zarážejícími výsledky, jedna z možností, která mě napadla byla, že vzhledem k popisu extraverte jako rysu, který zjišťuje kvantitu interpersonálních interakcí, úroveň aktivace a stimulace, hodnoty jako pasivitu x aktivitu, společenskost x nespolečenskost, je možné, že celá generace Y vykazuje nižší hodnotu extraverte, tudíž je spíše mírně introvertní a zároveň současná doba, která je spíše individualisticky zaměřená, umožňuje každému společenský kontakt takový, který právě jemu vyhovuje.

3 Závěr

Cílem výzkumu diplomové práce bylo změřit osobnostní rysy zástupců generace Y, zjistit souvislost mezi osobnostními rysy a výchovným stylem jejich rodičů a také to, jak souvisí výchova, osobnostní charakteristiky a sebehodnocení této generace. Diplomová práce navazuje na výsledky bakalářské práce, ve které jsem se zabývala výzkumem sebehodnocení a výchovných stylů rodičů u této generace. Bylo proto nutné, záměrným výběrem sestavit vzorek respondentů odpovídající parametrům vzorku použitým v rámci výzkumu u bakalářské práce, tak aby bylo možné výsledky propojit.

Výzkum k diplomové práci byl realizován na vzorku 374 respondentů, zástupců generace Y, narozených v letech 1982-2003. Vzorek se skládal z 50% žen (n=187) a 50% mužů (n=187), velikost místa bydliště byla poměrně zastoupená po 20%, dosažené vzdělání středoškolské s maturitou 41%, vysokoškolské 35% a základní + vyučení bez maturity celkem 24%. Podmínkou pro vstup do výzkumu bylo to, že respondenti vyrůstali s oběma rodiči, což bylo

z důvodu návaznosti na bakalářskou práci, ve které byl použit dotazník výchovných stylů, který je nutné vyplnit za oba rodiče.

Nejprve byly vyhodnoceny výsledky osobnostních rysů zástupců generace Y, měřené pomocí dotazníku BFI-44. V rámci pohlaví se ukázaly statisticky významné vyšší hodnoty neuroticismu a otevřenosti u žen. Při rozdělení vzorku respondentů na tři věkové skupiny (1982-1989; 1990-1997; 1998-2004), pak výsledky ukázaly statisticky významné hodnoty u věkové skupiny 1982-1989 a to vyšší míru svědomitosti, u skupiny 1990-1997 vyšší míru svědomitosti a neuroticismu a u nejmladší skupiny 1998-2004 vyšší míru neuroticismu. V souvislosti se vzděláním se ukázaly jako statisticky významné výsledky u respondentů s maturitou, a to vyšší hodnoty u otevřenosti a u respondentů s vysokoškolským vzděláním, kde byly vyšší výsledky u přívětivosti, neuroticismu a otevřenosti.

V dalším kroku bylo potřeba propojit výsledky dotazníku BFI-44 s výsledky sebehodnocení a výchovných stylů z bakalářské práce, aby bylo možné zpracovat jednotlivé hypotézy. První hypotéza předpokládala souvislost mezi extrémně kladným emočním vztahem rodičů a extravertí. Vzhledem k tomu, že celý výzkumný soubor generace Y má celkově nižší hodnoty extraverte a napříč vzorkem se neukazují žádné signifikantní rozdíly není možné hypotézu potvrdit ani vyvrátit a výsledek můžeme považovat za náhodný. Druhá hypotéza předpokládala souvislost mezi záporným emočním vztahem rodičů a neuroticismem, tuto hypotézu není jak doložit a tudíž ji nelze potvrdit. Třetí hypotéza předpokládala souvislost mezi vysokým sebehodnocením a extravertí. Zástupci generace Y narození před rokem 1998 mají vyšší sebehodnocení než ti narození po roce 1998 a zároveň hodnoty extraverte u jedinců narozených v letech 1982-1989 jsou vyšší, ale výsledek není signifikantní, třetí hypotézu nelze potvrdit. Čtvrtá hypotéza předpokládala souvislost mezi nízkým sebehodnocením a neuroticismem. Mladší část zástupců generace Y (1998-2003) vykazuje nižší míru sebehodnocení v obou dimenzích (jak u kompetence, tak u sebezřetivosti) a zároveň vykazuje významně vyšší míru neuroticismu. Tuto hypotézu tedy lze přijmout.

Kromě předem definovaných hypotéz se v rámci výzkumu ukázal ještě jeden zajímavý fakt, a to souvislost mezi emočně rozporným výchovným stylem rodičů a svědomitostí. Kdy starší zástupci generace Y, narození v letech 1982-1993 vnímali výrazně více výchovný styl svých rodičů jako emočně rozporný, vykazovali zároveň významně vyšší míru svědomitosti.

Výsledky výzkumu mi pomohly zodpovědět některé mé otázky, které jsem si kladla, některé mé hypotézy nepotvrdil či vyvrátil, nicméně mi pomohl podívat se na tuto generaci podrobněji a zároveň pochopit některé souvislosti. A zároveň otevírá možnosti dalšího zkoumání a nabízí další otázky týkající se této generace.

4 Citované zdroje

- Allport, G. W., & Odbert, H. S. (1936). Trait-names: A psycho-lexical study. *Psychological monographs*, 47(1), i.
- Asendorpf, J. B., & Van Aken, M. A. (2003). Personality-relationship transaction in adolescence: Core versus surface personality characteristics. *European Journal of Personality*, 71, 629-666.
- Barenbaum, N. B., & Winter, D. G. (2008). History of modern personality theory and research. In O. P. John, R. W. Robins, & L. A. Pervin (Eds.), *Handbook of personality: Theory and research* (p. 3–26). The Guilford Press.
- Bauerová, J. (1979). Vznik a vývoj rodiny a její funkce v socialistické společnosti. *Sociologický časopis*, 15(3/4), pp. 266-281.
- Bergeman, C. S., Chipuer, H. M., Plomin, R., Pedersen, N. L., McClearn, G. E., Nesselroade, J. R., . . . McCrae, R. R. (1993). Genetic and environmental effects on openness to experience, agreeableness, and conscientiousness: An adoption/twin study. *Journal of Personality*(61), pp. 159-179.
- Blatný, M., & kolektiv. (2010). *Psychologie osobnosti: hlavní témata, současné přístupy*. Praha: Grada.
- Blatný, M., & Plzáková, A. (2003). *Temperament, inteligence, sebepojetí: nové pohledy na tradiční témata psychologického výzkumu* (Vol. 1). Tišnov: Sdružení SCAN.
- Buri, J. R., Murphy, P., Richtsmeier, L. M., & Komar, K. K. (1992). Stability of parental nurturance as a salient predictor of self-esteem. *Psychological reports*, 2(71), 535-543.
- Campbell, W. K., Campbell, S. M., Twenge, J. M., & Siedor, L. (2015, September). Generational Differences Are Real and Useful. *Industrial and Organizational Psychology*, 3(8), pp. 324-331.
- Čáp, J., & Boschek, P. (1994). *Dotazník pro zjišťování způsobu výchovy v rodině*. Bratislava, Brno: Psychodiagnostika.
- Čáp, J., & Boschek, P. (1996). Faktory osobnosti adolescentů ve vztahu ke způsobu výchovy v rodině. *Československá psychologie*, 40(6), 465-479.
- Čáp, J., & Mareš, J. (2001). *Psychologie pro učitele*. Praha: Portál.
- Červenka, J. (2016). *Generation What? závěrečná zpráva z výsledků ankety a reprezentativního šetření*. Praha: Sociologický ústav AV ČR.
- Cattell, R. B. (1945). The description of personality: principles and findings in a factor analysis. *The American Journal of Psychology*, 58, 69–90. a)

- Cattell, R. B. (1945). The principal trait clusters for describing personality. *Psychological Bulletin*, 42(3), 129–161. b)
- Costa, P. T., Terraciano, A., & McCrae, R. R. (2001). Gender differences in personality traits across cultures: Robust and surprising findings. *Journal of Personality and Social Psychology*, 2(81), 322-331.
- Douglass, C. B. (2007). *From Duty to Desire: Emerging Adulthood in Europe and Its Consequences* (Vol. 1). Child Development Perspectives.
- Gentile, B., Campbell, W. K., & Twenge, J. M. (2013). Generational cultures. In A. B. Cohen (Ed.), *Culture reexamined: Broadening our understanding of social and evolutionary influences* (pp. 31-48). Washington, DC: American Psychological Association.
- Gillernová, I. (2005). Způsob výchovy v současné české rodině z pohledu dospívajících chlapců a dívek. In *Sborník z konference psychologické dny 2004*. Olomouc: Univerzita Palackého v Olomouci.
- Hartl, P., & Hartlová, H. (2010). *Velký psychologický slovník*. Praha: Portál.
- Helus, Z. (2015). *Sociální psychologie pro pedagogy*. Praha: Grada.
- Hogan, T.P. (1983), Measurement Implications of "A Nation at Risk". *Educational Measurement: Issues and Practice*, 2: 32-32.
- Hřebíčková, M. (2008). *Lexikální a dispoziční přístup k pětifaktorovému modelu osobnosti/Teze disertace k získání vědeckého titulu "doktorka věd" ve skupině sociální a humanitní vědy*. Retrieved 21, 2020, from www.avcr.cz: https://www.avcr.cz/opencms/export/sites/avcr.cz/cs/pro-verejnost/.content/soubory/dsc-teze/hrebickova_teze.pdf
- Hřebíčková, M., & Urbánek, T. (2001). *NEO pětifaktorový osobnostní inventář (podle NEO Five-Factor Inventory P.T. Costy a R.R. McCrae)*. Praha: Testcentrum.
- Hřebíčková, M. (2011) *Pětifaktorový model v psychologii osobnosti: přístupy, diagnostika, uplatnění*. Praha: Grada.
- Hřebíčková, M., Jelínek, M., Blatný, M., Brom, C., Burešová, I., Graf, S., . . . Zábrodská, K. (2016). Big Five Inventory: Základní psychometrické charakteristiky české verze BFI-44 a BFI-10. *Československá psychologie*, 6(60), 567-583.
- Jandourek, J. (2007). *Sociologický slovník* (Vol. 2). Praha: Portál.
- John, O. P. (n.d.). Retrieved from Berkeley Personality Lab: <https://www.ocf.berkeley.edu/~johnlab/bfi.htm>
- John, O. P., Naumann, L. P., & Soto, C. J. (2008). Paradigm shift to the integrative Big Five trait taxonomy: History, measurement, and conceptual Issues. In O. P. John, R. W. Robbins, & L. A. Pervin (Eds.),

Handbook of Personality: Theory and Research (Vol. 3, pp. 114-156).
New York: Guilford Press.

- Kendler, K. S., Gardner, C. O., & Prescott, C. A. (1998). A population-based twin study of self-esteem and gender. *Psychological Medicine*, 28, pp. 1403-1409.
- Klicperová-Baker, M., Feierabend, I., & Košťál, J. (2010). Post-Communist Syndrome: a Mental Heritage. A Theoretical Framework and Empirical Findings. Dvacet let poté - komunistické režimy ve střední a východní Evropě jako společné dědictví. *Dvacet let poté - komunistické režimy ve střední a východní Evropě jako společné dědictví*. Psychologický ústav AV ČR.
- Kurpisz, J., Mak, M., Lew-Starowicz, M., Nowosielski, K., Bienkowski, P., Kovalczyk, R., & Samochowiec, J. (2016). Personality traits, gender roles and sexual behaviours of young adult males. *Annals of General Psychiatry*, 15, pp. 1-15.
- Langmeier, J., & Krejčířová, D. (2006). *Vývojová psychologie* (Psyché (Grada) ed., Vol. 2). Praha: Grada.
- Lewin, K. (1931). Environmental forces in child behavior and development. In *A Handbook of Child Psychology* (p. 94–127). Clark Univ. Press.
- Macek, P., Bejček, J., & Vaníčková, J. (2007). Contemporary Czech Emerging Adults Generation Growing Up in the Period of Social Changes. *Journal of Adolescent Research*, 22(5), 444-475.
- McCrae, R. R., & Costa, P. J. (1989). The structure of interpersonal traits: Wiggins's circumplex and the five factor model. *Journal of Personality and Social Psychology*(56), 586-595.
- McCrae, R. R., & Costa, P. T. (2008). The five-factor theory of personality. In O. P. John, R. W. Robins, & L. A. Pervin (Eds.), *Handbook of personality: Theory and research* (3rd Edition ed., pp. 159-181). New York: Guilford Press.
- McCrae, R. R., & John, O. P. (1992). An introduction to the five-factor model and its applications. *Journal of Personality*, 2(60), 175-215.
- Milevsky, A., Schlechter, M., Netter, S., & Keehn, D. (2007). Maternal and Paternal Parenting Styles in Adolescents: Associations with Self-Esteem, Depression and Life-Satisfaction. *Journal of Child and Family Studies*, 16(1), 39-47.
- Nash, R. (2005). *Barren States: The population "implosion" in Europe*. (C. B. Douglass, Ed.) Oxford, England: Berg.
- Noller, P., Law, H., & Comrey, A. L. (1987). Cattell, Comrey, and Eysenck personality factors compared: More evidence for the five robust factors? *Journal of Personality and Social Psychology*, 53(4), 775–782.

- Nosál, I. (2002). České dětství v kontextu socialismu a post-socialismu: diskursy a reprezentace. *Sborník prací fakulty sociálních studií*(8), pp. 53-85.
- Peabody, D., & De Raad, B. (2002). The substantive nature of psycholexical personality factors: A comparison across languages. *Journal of Personality and Social Psychology*, 83(4), 983-997.
- Pervin, L. A. (1996). *The Science of Personality*. Oxford: John Wiley & Sons.
- Plomin, R. (2020). *Kód života - Jak z nás DNA dělá to, kým jsme*. Jan Melvil.
- Plomin, R., Caspi, A., Pervin, L. A., & John, O. P. (1999). Behavioral Genetics and Personality. In *Handbook of personality: Theory and research* (Vol. 2, pp. 251-276). Guilford Publications.
- Plomin, R., Chipuer, H. M., & Neiderhiser, J. M. (1994). Behavioural genetic evidence for the importance of nonshared environment. In E. M. Hetherington, D. Reiss, & R. Plomin (Eds.), *Separate social worlds of siblings: The impact of nonshared environment on development* (pp. 1-31). Hillsdale: Psychology Press.
- Plomin, R., McClearn, G. E., Pedersen, N. L., Nesselroade, J. R., & Bergeman, C. S. (1988). Genetic influence on childhood family environment perceived retrospectively from the last half of the life span. *Developmental Psychology*(24), pp. 738-745.
- Plomin, R., McClearn, G. E., Pedersen, N. L., Nesselroade, J. R., & Bergeman, C. S. (1989). Genetic influence on adults' ratings of their current family environment. *Journal of Marriage and the Family*(51), pp. 791-803.
- Prinz, P., Onghena, P., Hellinckx, W., Grietens, H., Ghesquiere, P., & Colpin, H. (2004). Parent and child personality characteristics as predictors of negative discipline and externalizing problem behaviour in children. *European Journal of Personality*(18), 73-102.
- Rammstedt, B., & John, O. P. (2007). Measuring personality in one minute or less: A 10-item short version of the Big Five Inventory in English and German. *Journal of Research in Personality*(41), 203-212.
- Roberts, B. W., Wood, D., & Smith, J. L. (2005). Evaluating five factor theory and social investment perspectives on personality trait development. *Journal of Research in Personality*, 39, pp. 166-184.
- Robins, R., Tracy, J., Trzesniewski, K., Potter, J., & Gosling, S. (2001). Personality correlates of self-esteem. *Journal of Research in Personality*(35), pp. 463-482.
- Rowe, D. C. (1981). Environmental and genetic influences on dimensions of perceived parenting. *Developmental Psychology*, 17, pp. 203-208.

- Rowe, D. C. (1983). Biometrical analysis of perceptions of family environment: A study of twin and singleton sibling relationships. *Child Development*(54), pp. 416-423.
- Saad, S., Carter, G. W., Rothenberg, M., & Israelson, E. (1999). *Testing and assesment: an employer's guide to good practices*. Washington DC, U.S.: Department of Labor Employment and Training Administration.
- Sak, P. (2016, únor 22). *Generace, mládež a její výzkum*. Retrieved březem 13, 2018, from insoma.cz:
http://www.insoma.cz/Studie%20_generace_mladez_a_jeji_vyzkum.pdf
- Sak, P. (n.d.). *Generace a její vztah ke společnosti a ke společenskému vývoji , teoreticko analytická studie*. Retrieved duben 4, 2018, from insoma.cz:
http://www.insoma.cz/1_9.pdf
- Sak, P., & Kabátek, A. (1989). Teoreticko metodologické poznámky k výzkumu mládeže a generací. *Sociologický časopis*(1).
- Sak, P., & Kolesárová, K. (2012). *Sociologie stáří a seniorů*. Praha: Grada.
- Segal, N. L., & MacDonald, K. (1998, April). Behavioral Genetics and Evolutionary Psychology: Unified Perspective on Personality Research. *Human Biology*.
- Šolcová, M. (1979). Socialistický způsob života a jeho formování v rodině. In *Studijní materiály na pomoc lektorům*. Praha: Horizont.
- Tafarodi, R. W., & Swann, W. B. (1995). Self-Liking and Self-Competence as Dimensions of Global Self-Esteem: Initial Validation of a Measure. *2*(65), pp. 322-342.
- Tellegen, A., Lykken, D. T., Bouchard, T. J., Wilcox, K., Segal, N., & Rich, A. (1988). Personality similarity in twins reared together and apart. *Journal of Personality and Social Psychology*(54), pp. 1031-1039.
- Thorová, K. (2015). *Vývojová psychologie*. Praha: Portál, s.r.o.
- ToD. (2017, srpen 28). *eurodeník.cz*. Retrieved from eurodenik.cz:
<http://eurodenik.cz/longread/milenialove-jako-zamestnanci--generace-slabocho>
- Tomšík, R., & Čerešník, M. (2017). Adolescent's personality through Big Five model: The relation with parenting styles. *Journal of Interdisciplinary Research*, 225-231.
- Weidmann, R., Ledermann, T., Robins, R. W., Gomez, V., & Grob, A. (2018). The reciprocal link between the Big Five traits and self-esteem: Longitudinal associations within and between parents and their offspring. *Journal of Research in Personality*, 74, pp. 166-181.

- Williams, R. (2013, 4 9). Is Generation Y becoming the New "Lost Generation": Economic prospects for Millennials look dim. *Psychology Today*.
- Zakeri, H., & Karimpour, M. (2011). Parenting Styles and Self-esteem. *Procedia - Social and Behavioral Sciences*, 29, 758-761.

Přílohy

Příloha č. 1 – BFI-44 Česká verze (Hřebíčková, a další, 2016)

BFI-44

Následující vlastnosti mohou nebo nemusí vystihovat vaši osobnost. Označte prosím, do jaké míry souhlasíte nebo nesouhlasíte s každým z následujících tvrzení.

1. Zcela nesouhlasím
2. Spíše nesouhlasím
3. Ani nesouhlasím ani souhlasím
4. Spíše souhlasím
5. Zcela souhlasím

Považuji se za někoho, kdo

-
- | | |
|--|---|
| 1. ...je upovídaný. | 24. ...je vyrovnaný, jen tak něco ho nevyvede z míry. |
| 2. ...má sklon hledat na druhých chyby. | 25. ...je vynalézavý. |
| 3. ...dělá svou práci důkladně. | 26. ...se umí prosadit. |
| 4. ...je depresivní, smutný. | 27. ...může být chladný a odměřený. |
| 5. ...je originální, přichází s novými nápady. | 28. ...vytrvá, dokud nesplní úkol. |
| 6. ...je zdrženlivý. | 29. ...bývá náladový. |
| 7. ...pomáhá ostatním a není sobecký. | 30. ...oceňuje umělecké, estetické zážitky. |
| 8. ...bývá trochu nedbalý. | 31. ...je někdy plachý, nesmělý. |
| 9. ...je uvolněný, dobře zvládá stress. | 32. ...je ohleduplný a vldný téměř ke každému. |
| 10. ...zajímá se o mnoho různých věcí. | 33. ...dělá věci rychle a dobře. |
| 11. ...je plný energie. | 34. ...zůstává klidný ve vypjatých situacích. |
| 12. ...vyvolává hádky s ostatními. | 35. ...dává přednost rutinní činnosti |
| 13. ...je spolehlivý pracovník/žák/student. | 36. ...je společenský, družný. |
| 14. ...bývá nervózní. | 37. ...je někdy na ostatní hrubý. |
| 15. ...je důvtipný, promýšlí věci do hloubky. | 38. ...kdo plánuje a svoje plány dotáhne do konce. |
| 16. ...vzbuzuje hodně nadšení. | 39. ...snadno znervózní. |
| 17. ...snadno odpouští. | 40. ...rád přemýšlí, hraje si s nápady. |
| 18. ...má sklon být chaotický. | 41. ...se o umění příliš nezajímá. |
| 19. ...se často něčeho obává. | 42. ...rád spolupracuje s ostatními. |
| 20. ...má živou představivost. | 43. ...snadno se nechá rozptýlit |
| 21. ...je obvykle tichý. | 44. ...se vyzná v umění, hudbě nebo literatuře. |
| 22. ...je obvykle důvěřivý. | |
| 23. ...má sklony k lenosti. | |
-

Skórování škál BFI-44. Položky označené R jsou naformulovány tak, aby vyjadřovaly opačný pól dimenze pětifaktorového modelu. Tyto položky je nezbytné před zahájením analýz přepólovat.

1. Extraverze: 1, 6R, 11, 16, 21R, 26, 31R, 36.
2. Přívětivost: 2R, 7, 12R, 17, 22, 27R, 32, 37R, 42.
3. Svědomitost: 3, 8R, 13, 18R, 23R, 28, 33, 38, 43R.
4. Neuroticismus: 4, 9R, 14, 19, 24R, 29, 34R, 39.
5. Otevřenost: 5, 10, 15, 20, 25, 30, 35R, 40, 41R, 44.

Příloha č. 2 – Nasbíraná data + převážení vzorku pro srovnatelnost s BP
Generace Y

SBĚR		Column N %	Count
OR1 – Vídali/a jste se v dětství s oběma svými rodiči?	Ano	100%	374
OR2a – Konkrétně jsem se narodil/a v letech			
	1982-1989	27%	102
	1990-1997	50%	188
	1998-2004	22%	84
OR3 – V dětství jste bydlela v místě s			
	méně než 1 000 obyvatel	14%	51
	1 000 - 5 000 obyvatel	18%	69
	5 000 - 20 000 obyvatel	19%	70
	20 000 - 100 000 obyvatel	23%	87
	více než 100 000 obyvatel	26%	97
OR4 – Jste?			
	Muž	45%	168
	Žena	55%	206
OR5 – Vaše vzdělání je:			
	bez maturity	18%	68
	s maturitou	39%	147
	vysokoškolské (studuji VŠ)	43%	159

OR2a	1	0.25
OR2a	2	0.5
OR2a	3	0.25
OR3	1	0.2
OR3	2	0.2
OR3	3	0.2
OR3	4	0.2
OR3	5	0.2
OR4	1	0.5
OR4	2	0.5
OR5	1	0.24
OR5	2	0.41
OR5	3	0.35

Příloha č. 3 – Porovnání vzorku bakalářská práce/diplomová práce

Tabulka ženy/muži

Diplomová práce

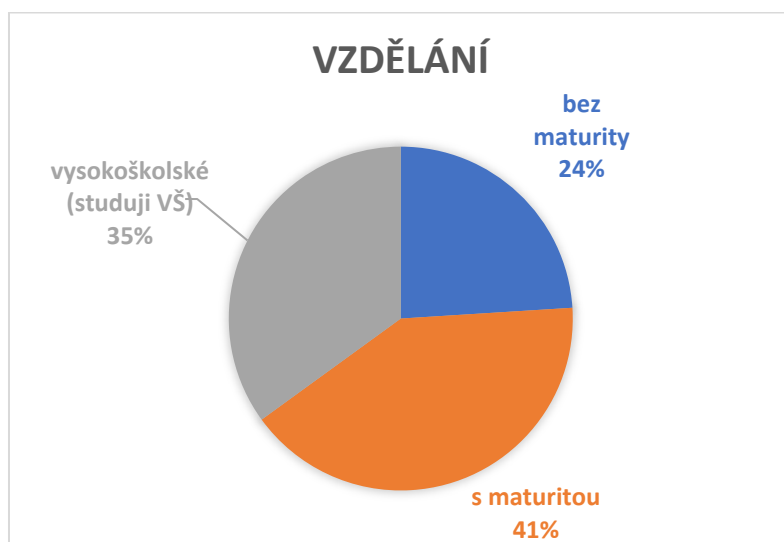
	MUŽ	ŽENA
1982-1989	61%	39%
1990-1997	44%	56%
1998-2004	51%	49%
TOTAL	50%	50%

Bakalářská práce

	MUŽ	ŽENA
1982-1988	55%	45%
1989-1997	47%	53%
1998-2003	47%	53%
TOTAL	49%	51%

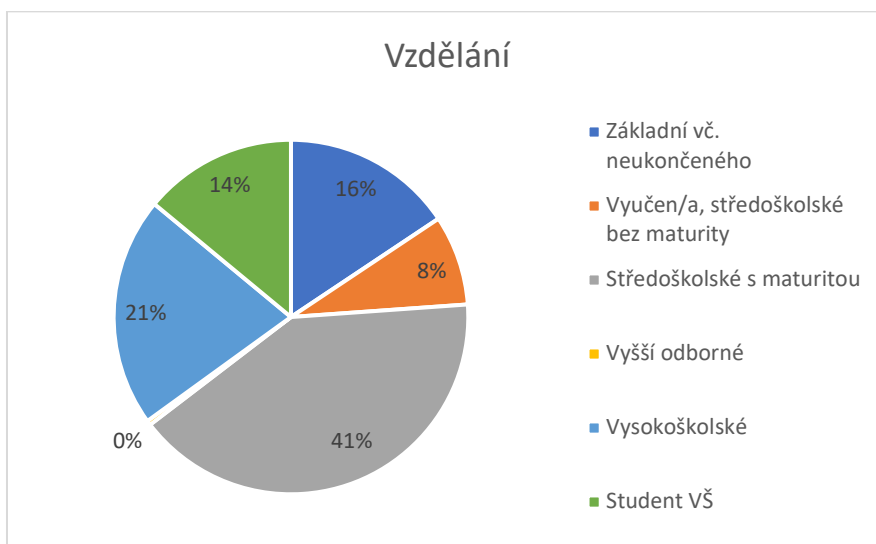
Grafy vzdělání

Vzdělání DP



Zdroj: vlastní výzkum, N=374

Vzdělání BP



Zdroj: vlastní výzkum, N=243

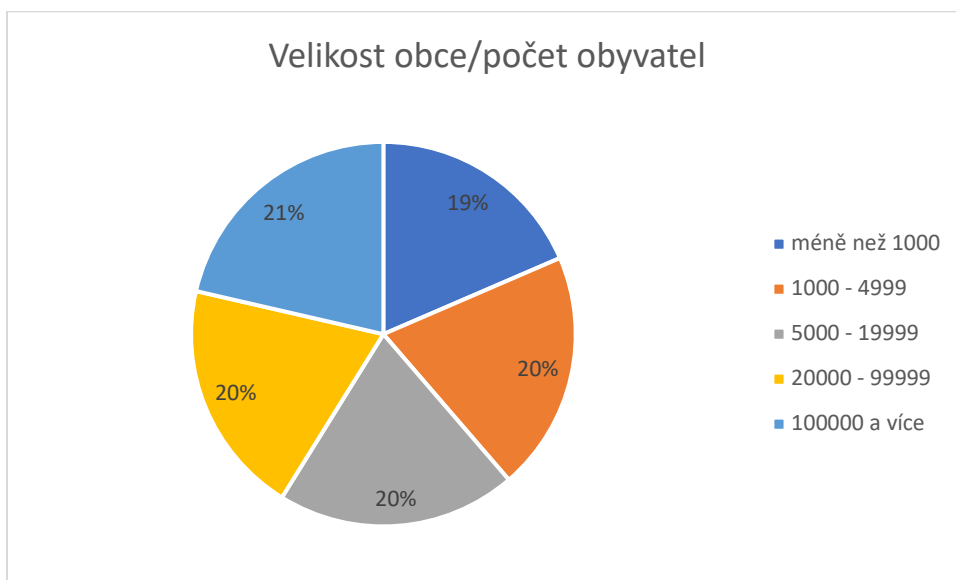
Grafy místo bydliště

Místo bydliště DP



Zdroj: vlastní výzkum, N=374

Místo bydliště BP



Zdroj: vlastní výzkum, N=243

Příloha č. 4: Pětifaktorový model osobnosti – popis rysů

(Hřebíčková M. , 2008; 2011)

Otevřenost/otevřenost vůči zkušenosti/intelekt

Zjišťuje aktivní vyhledávání nových zkušeností, prožitků, toleranci neznámého. Tvoří ho přirozená inteligence, tvořivost a talent.

+ zvědavý, originální, tvořivý, obrazotvorný, inteligentní, kultivovaný, chytrý, bystrý, koumavý, nápaditý, nadaný, talentovaný, schopný,

- konvenční, pragmatický, realistický, nepřizpůsobivý, neinteligentní, nevzdělaný, omezený, neučennivý, netaalentovaný

Svědomitost

Zjišťuje míru motivace a vytrvalosti na cíl zaměřeného chování. Odlišuje spolehlivé, na sebe náročné lidi od těch, kteří jsou lhostejní a nedbalí. Vyjadřuje vztah k práci a vědomí povinnosti nebo naopak její odmítání a nedůslednost.

+ spolehlivý, pracovitý, přesný, pořádkumilovný, zodpovědný, pečlivý, pilný, systematický,

- bezcitný, nedbalý, líný, nesvědomitý, chaotický, nevytrvalý, laxní, chaotický, nepozorný, nestabilní, nestálý, nejistý

Extraverze

Zjišťuje kvantitu interpersonálních interakcí, úroveň aktivace a stimulace. Aktivita x pasivita, společenskost x nespolečenskost.

+ společenský, aktivní, povídavý, družný, průbojný, smělý, otevřený, energický

- uzavřený, málomluvný, plachý, nesmělý, samotářský, tichý, pasivní, neprůbojný, nespolečenský

Přívětivost

Zjišťuje kvalitu interpersonální orientace na kontinuu od soucítění po nepřátelskost v myšlenkách, pocitech i činech, taky morálku.

+ dobrosrdečný, laskavý, snášenlivý, srdečný, skromný, smířlivý, přívětivý, poctivý, charakterní

- panovačný, útočný, pomstychtivý, bezcitný, despotický, konfliktní, autoritářský, agresivní,

Neuroticismus

Odlišuje jedince náchylné k psychickému vyčerpání a obtížně zvládající psychickou zátěž od jedinců vyrovnaných a odolných vůči psychickému vyčerpání. Buď stabilní, vyrovnané, a podnětům přiměřené reagování jedince s převažujícím klidem a rozvahou, na druhé straně nestálé, lehce vyvolatelné a podnětům nepřiměřené emocionální reagování spojené s kolísáním nálad, neklidem a přecitlivělostí.

+ napjatý, neklidný, labilní, nejistý, vznětlivý, popudlivý, nervní, neklidný, úzkostný

- klidný, uvolněný, vyrovnaný, stabilní, sebejistý, nezdolný

BIBLIOGRAFICKÉ ÚDAJE

Jméno a příjmení autorky: Bc. Lucie Dulavová

Studijní program: Psychologie

Název práce: Souvislost mezi sebehodnocením, rysy osobnosti českých zástupců Generace Y a výchovným stylem jejich rodičů

Vedoucí práce: Mgr. Ing. Ivana Dvořáková

Rok dokončení práce: 2020

Počty znaků hlavního textu práce (včetně literatury, bez příloh)

Přímé citace: 6 158

Ostatní text: 114 683

Celkový počet znaků: 120 841

Názvy souborů umístěných na doprovodném CD

Text práce ve formátu PDF: DP Dulavova

Další soubory: -

**Posudek vedoucího/oponenta bakalářské/diplomové práce
na Pražské vysoké škole psychosociálních studií**

Jméno a příjmení studenta/-tky: Bc. Lucie Dulavová

Obor studia: Psychologie

Název práce: Souvislost mezi sebehodnocením, rysy osobnosti českých zástupců Generace Y a výchovným stylem jejich rodičů

Vedoucí/oponent práce: Ing. Mgr. Ivana Dvořáková

Technické parametry práce:

Počet stránek textu (bez příloh): 89

Počet stránek příloh: 8

Počet titulů v seznamu literatury: 70

0**	1	2	3	4
-----	---	---	---	---

Výběr tématu

Závažnost tématu

	x			
--	---	--	--	--

Oborová příléhavost tématu

	x			
--	---	--	--	--

Originalita tématu a jeho zpracování

	x			
--	---	--	--	--

Formální zpracování

Jazykové vyjádření (respektování pravopisné normy, stylistické vyjadřování, zvládnutí odborné terminologie)

	x			
--	---	--	--	--

Práce s odbornou literaturou a prameny (citace, parafráze, odkazy, dodržení norem pro citace, cizojazyčná literatura)

	x			
--	---	--	--	--

Formální zpracování (jasnost tématu, rozčlenění textu, průvodní aparát, poznámky, přílohy, grafická úprava)

	x			
--	---	--	--	--

Metody práce

Vhodnost a úroveň použitých metod

	x			
--	---	--	--	--

Využití výzkumných empirických metod

	x			
--	---	--	--	--

Využití praktických zkušeností

	x			
--	---	--	--	--

Obsahová kritéria a přínos práce

Přístup autora k řešené problematice (samostatnost, iniciativa, spolupráce s vedoucím práce)

	x			
--	---	--	--	--

Naplnění cílů práce

	x			
--	---	--	--	--

Vyváženost teoretické a praktické části v daném tématu

	x			
--	---	--	--	--

** 0 – nehodnoceno; 1 – výborně; 2 – velmi dobře; 3 – dobře; 4 – neprospěl/a

Návaznost kapitol a subkapitol

	X			
--	---	--	--	--

Dosažené výsledky, odborný vklad, použitelnost výsledků v praxi

	X			
--	---	--	--	--

Vhodnost prezentace závěrů práce (publikace, referáty, apod.)

	X			
--	---	--	--	--

Otázky a náměty k diskusi při obhajobě:

Na str. 71 DP autorka uvádí: „*adolescenti*“ ve věku 16-22 let jsou nejvíce neurotičtí... nejméně svědomití... nejsou uvolnění a špatně zvládají stres, bývají nervózní, často se něčeho obávají, bývají náladoví a snadno znervózní. Zároveň vykazují statisticky významně nejnížší sebehodnocení.“. Jak si autorka tyto výsledky vysvětluje, kromě „*bouře hormonů*“, která se pravděpodobně týká mladší části skupiny?

Jaká rizika výzkumu sebou nese takto věkově postavená skupina vzhledem k zásadním vývojovým událostem, které se tohoto údobí týkají?

Celkové hodnocení práce (klady, nedostatky):

Autorka DP navazuje na téma práce bakalářské. Snaží se prozkoumat souvislosti mezi sebehodnocením, výchovnými styly jejich rodičů a osobnostními rysy českých zástupců generace Y.

Ačkoli se jedná o téma velmi široké, autorka opakovaně prokázala schopnost držet základní koncept tématu. Nezabíhá do nepodstatných podrobností a zároveň celou problematiku zasazuje velmi trefně do celospolečenského proudu událostí.

Myšlenky v textu, který je psaný čtivě, a přesto odborným jazykem, podtrhuje odkazy na českou i zahraniční literaturu. Nebojí se kriticky myslet, výsledky posledních výzkumů podrobuje prozkoumávání a porovnávání s vlastními výsledky nebo i jen osobními zkušenostmi.

Výsledky výzkumného šetření jsou uvedeny přehledně v tabulkách, doplněny grafy a slovním popisem, což i pro čtenáře, který se nevyzná ve statisticky zpracovaných údajích, činí práci, a hlavně její výsledky přehlednou.

Velmi kladně hodnotím diskusi nad vlastními výsledky a výsledky posledních výzkumů. Autorka od samého začátku přistupovala k práci samostatně, proaktivně a poctivě, což je na výsledku práce velmi znát. To, že jí téma dlouhodobě zajímá je zřejmé i z toho, že svou výzkumnou sondu okořenila otevřenou otázkou „*co nejvíce ovlivnilo to, jak hodnotíte sám sebe?*“ a odpovědi prezentuje v práci pomocí wordcloudů.

Nejen tyto wordcloudy, ale i celá práce přináší balík dalších témat, která by stála za prozkoumání či alespoň zamýšlení u odborné i laické veřejnosti. Práce, krom jiného, předkládá další z pohledů na rodičovství a jeho generační význam, což je téma vysoce aktuální.

Neopomněla jsem slabé stránky práce, ale jen těžko se mi hledá něco, co bych této práci mohla vytknout.

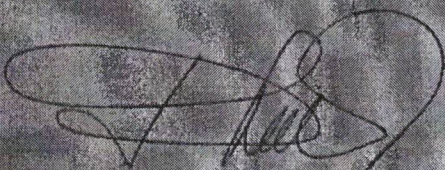
Práci nebo alespoň její výsledky doporučuji k publikaci, a to jak v odborné, tak i v populárně naučné oblasti.

Práci k obhajobě doporučuji a hodnotím výborně.

Datum, podpis: 29.6.2020

Doporučení k obhajobě: doporučuji/nedoporučuji*

Navrhovaná klasifikace: výborně

A handwritten signature in black ink, consisting of several loops and a final flourish.

**Posudek vedoucího/opponenta bakalářské/diplomové práce
na Pražské vysoké škole psychosociálních studií**

Jméno a příjmení studenta/-tky: Bc. Lucie Dulavová

Obor studia: psychologie

Název práce: Souvislost mezi hodnocením, rysy osobnosti českých zástupců Generace Y a výchovným stylem jejich rodičů

Vedoucí/oponent* práce: Mgr. Michal Slaninka, Ph.D

Technické parametry práce:

Přímé citace: 6158

Ostatní text: 114 683

Celkový počet znaků: 120 841

0**	1	2	3	4
-----	---	---	---	---

Výběr tématu

Závažnost tématu

		x		
--	--	---	--	--

Oborová příslušnost tématu

	x			
--	---	--	--	--

Originalita tématu a jeho zpracování

			x	
--	--	--	---	--

Formální zpracování

Jazykové vyjádření (respektování pravopisné normy, stylistické vyjadřování, zvládnutí odborné terminologie)

	x			
--	---	--	--	--

Práce s odbornou literaturou a prameny (citace, parafráze, odkazy, dodržení norem pro citace, cizojazyčná literatura)

		x		
--	--	---	--	--

Formální zpracování (jasnost tématu, rozčlenění textu, průvodní aparát, poznámky, přílohy, grafická úprava)

	x			
--	---	--	--	--

Metody práce

Vhodnost a úroveň použitých metod

		x	x	
--	--	---	---	--

Využití výzkumných empirických metod

		x	x	
--	--	---	---	--

Využití praktických zkušeností

x				
---	--	--	--	--

Obsahová kritéria a přínos práce

Přístup autora k řešené problematice (samostatnost, iniciativa, spolupráce s vedoucím práce)

x				
---	--	--	--	--

Naplnění cílů práce

	x			
--	---	--	--	--

Vyváženost teoretické a praktické části v daném tématu

	x			
--	---	--	--	--

** 0 – nehodnoceno, 1 – výborně; 2 – velmi dobře; 3 – dobře; 4 – neprospěl/a

Návaznosť kapitol a subkapitol

	X			
--	---	--	--	--

Dosažené výsledky, odborný vklad, použiteľnosť výsledkov v praxi

			X	X
--	--	--	---	---

Vhodnosť prezentácie záverů práce (publikácie, referáty, apod.)

			X	X
--	--	--	---	---

Otázky a námety k diskusi při obhajobě:

- 1) Vnímá autorka nejaký prínos kultúry ľuďom v dobe komunizmu oproti kultúre v súčasnosti?

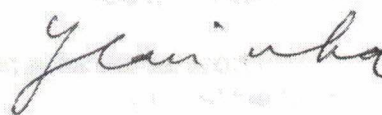
Celkové hodnotenie práce (klady, nedostatky):

Bc. Lucie Dulavová sa v práci venuje súvislosti medzi sebahodnotením, rysmi osobnosti českých zástupcov generácie Y a výchovných štýlov ich rodičov. V teoretickej časti pomerne detailne rozoberá päťfaktorový model osobnosti či model výchovných štýlov. Ako zaujímavú vnímam časť o vplyve socialistickej kultúry na mladých ľudí. Teoretickú časť práce považujem za adekvátne vypracovanú, mám k nej zároveň niekoľko pripomienok. Citovanie autorky je nejednoznačné (niekedy uvádza len rok, inokedy i stranu), práca má štyri kapitoly, teoretickú časť a praktickú, v rámci ktorých sú všetky ostatné podkapitoly. Štvrtú a piatu kapitolu tvorí záver a citované zdroje. Autorka použila kvantitatívny výskum, v ktorom porovnávala výsledky 374 respondentov s výsledkami z bakalárskej práce, pričom aplikovala rovnaké kritériá výberu. Autorka predkladá štyri hypotézy, zároveň vo výsledkoch nepozorujem priamo ich štatistické spracovanie, resp. chýbajú korelácie, ktoré by poukázali na vzájomnú súvislosť skúmaných charakteristík. V diskusii autorka poskytuje zdôvodnenie jednotlivých výsledkov, zároveň v nej chýbajú limity výskumu, v ktorých by kriticky zhodnotila jeho nedostatky. Prácu odporúčam k obhajobe s výsledkom dobre.

Doporučení k obhajobě: doporučuji/nedoporučuji*

Navrhovaná klasifikace: dobre

Datum, podpis: 29.6.2020



* nehodici se, škrtněte