

**Pražská vysoká škola psychosociálních studií**



Češi očima Romů a zkušenosti Romů s diskriminací

Bc. Lucie Karbanová

**Diplomová práce**

Studijní program: Psychologie

Vedoucí práce: doc. PhDr. Karel Hnilica, CSc.

Praha 2019

**Prague College of Psychosocial Studies**

Czechs through the eyes of the Roma and the Roma  
experience with discrimination

Bc. Lucie Karbanová

**Diploma Thesis**

Diploma Thesis Work Supervizor: doc. PhDr. Karel Hnilica,  
CSc.

Praha 2019

Prohlášení:

1. Prohlašuji, že jsem tuto diplomovou práci vypracovala samostatně a výhradně s použitím citovaných pramenů, literatury a dalších odborných zdrojů.
2. Prohlašuji, že práce nebyla využita v rámci jiného vysokoškolského studia či k získání jiného nebo stejného titulu.
3. Souhlasím s tím, aby práce byla zpřístupněna pro studijní a výzkumné účely.

V Praze dne: 31.7.2019

Podpis.....

## Poděkování

Tímto děkuji vedoucímu práce doc. PhDr. Karlu Hnilicovi, CSc. za jeho odborné rady a vedení. V neposlední řadě bych také ráda poděkovala všem respondentům za vstřícnost a ochotu podílet se na výzkumu k mé diplomové práci. Velký dík patří zejména mé rodině a přátelům.

## **Anotace**

Mnoho výzkumů se týká názorů a postojů, které chová majoritní skupina k Romům. Mne v této práci zajímá spíše pohled z druhé strany. Jaké mají Romové názory na to, jaký je typický Čech? Jaké má typický Čech podle jejich soudu vlastnosti? Setkávají se s diskriminací ze strany Čechů (a možná i Romů)? Jak často a v jakých podobách?

Tato diplomová práce je rozdělena na dvě části, teoretickou a praktickou. V teoretické části se věnuji především tématům jako jsou předsudky, jak vznikají, změna předsudků, postoje, co to jsou stereotypy, předsudky jako osobnostní typ, diskriminace, etnicita a etnocentrismus, xenofobie, Romové jako etnická menšina a předsudky vůči nim, identita a její vývoj z hlediska vývojové psychologie a v neposlední řadě sebepojetí. V praktické části představuji výzkumné šetření a jeho výsledek, popisuji prostředí, ve kterém probíhal výzkum, krátce se věnuji službám pro etnické menšiny. Nemám žádné apriorní hypotézy. Zajímá mne, zda budou mít Romové kladnější stereotyp Romů (etnocentrismus), nebo Čechů. Kromě toho mne zajímá, zda bude obsah a valence stereotypů Čechů korelovat se zkušenostmi s diskriminací.

**Klíčová slova: předsudky, stereotypy, etnicita, etnocentrismus, diskriminace, Romové, rasismus**

## **Abstract**

A lot of research is about the views and attitudes that the majority group has about the Roma. I am more interested in this work from the other side. What are the views of Roma on what a typical Czech is? What do the typical Czechs have in their court? Do they encounter discrimination on the part of Czechs (and perhaps even Roma)? How often and in what forms?

This diploma thesis is divided into two parts, theoretical and practical. In the theoretical part I deal with topics such as prejudices, how they arise, change of prejudices, attitudes, what are stereotypes, prejudices such as personality type, discrimination, ethnicity and ethnocentrism, xenophobia, Roma as an ethnic minority and prejudices against them, identity and its development in terms of developmental psychology and, last but not least, self-concept. In the practical part I present the research and its result, I describe the environment in which the research took place, I briefly deal with services for ethnic minorities. I have no a priori hypotheses. I am interested in whether Roma will have a more positive stereotype of Roma (ethnocentrism) or Czechs. In addition, I am interested in whether the content and valency of Czech stereotypes will correlate with experience with discrimination.

**Keywords: prejudice, stereotypes, ethnicity, ethnocentrism, discrimination, Roma, racism**

# Obsah

1	Úvod.....	8
2	Teoretická část.....	9
2.1	Předsudky .....	9
2.1.1	Co to jsou předsudky .....	9
2.1.2	Předsudky a postoje .....	11
2.1.3	Jak předsudky vznikají .....	13
3	Skupinové fenomény.....	15
3.1.1	Skupina a její struktura .....	15
3.1.2	Předsudky z hlediska biologického determinismu .....	16
4	Předsudek jako osobnostní typ .....	19
4.1	Autoritativní osobnost .....	19
4.2	Prosociální osobnost.....	20
5	Stereotypy .....	21
6	Diskriminace .....	23
7	Xenofobie a rasismus .....	25
8	Prevence vzniku předsudků a multikulturní výchova .....	27
8.1	Multikulturní výchova jako pojem .....	28
8.2	Kultura .....	29
9	Kdo jsou Romové .....	30
9.1	Romové z hlediska historie a původu .....	30
9.2	Romové z hlediska kultury .....	32
9.3	Romové z hlediska předsudků .....	33
10	Předsudky vůči Romům.....	34

11	Identita .....	39
11.1	Genderová identita .....	41
11.1.1	Vývoj genderové identity u dívek a chlapců .....	42
12	Etnicita .....	43
13	Národ.....	46
13.1	Etnocentrismus .....	47
14	Vývoj identity.....	49
14.1	Předškolní věk .....	49
14.2	Školní věk .....	49
14.3	Adolescence .....	50
14.3.1	Raná adolescence.....	51
14.3.2	Pozdní adolescence .....	51
14.4	Vývoj identity v adolescenci.....	51
15	Sebeúcta a sebepojetí.....	53
16	Služby pro etnické menšiny .....	54
17	Praktická část .....	56
17.1	Cíle výzkumného šetření .....	56
17.2	Výzkumný vzorek.....	56
17.3	Metoda sběru dat.....	56
17.4	Realizace výzkumu .....	58
17.5	Výzkumné otázky v dotazníku.....	59
17.6	Popis výsledků výzkumu .....	60
17.7	Vlastnosti Čechů .....	61
17.8	Vlastnosti Romů.....	62
17.9	Situace diskriminace .....	63
18	Diskuze.....	66



19	Závěr .....	68
20	Použitá literatura a zdroje.....	69
21	Přílohy.....	74

# 1 Úvod

Rasové, etnické ale i jakékoli jiné předsudky byli, jsou a budou. V běžném životě se setkáváme s rozmanitými etnickými skupinami nebo jedinci. Každý z nás má na problematiku etnických menšin a rasových předsudků převažující pozitivní nebo negativní názor. Z mnohých výzkumných šetření je známo, že postoje Čechů k Romům jsou převážně negativní. Mě zajímal pohled opačný, ne tak zkoumaný, tedy jak budou Romové hodnotit jednotlivce majoritní společnosti - Čechy. Jedním z důvodů výběru tématu diplomové práce – předsudky a s nimi spojené stereotypy, Romové a rasismus - byl jednak fakt, že s touto etnickou menšinou jsem měla pracovní a osobní zkušenost a tak nebylo až tak problematické získat data od této specifické etnické menšiny. Dále mě zajímal jejich pohled na Čechy a na sebe samé. V době získávání dat do výzkumu jsem současně pracovala v sociální službě poskytující poradenství pro mladé lidi ve věku od 13 do 21 let. Konkrétní sociální služba, ve které jsem pracovala, navštěvovali z 90% romské děti a dospívající mládež nejčastěji bydlící ve vyloučených lokalitách města Plzně. Někteří klienti sdělovali při běžných denních rozhovorech, že jsme třeba prvními „bílými“ s kterými se baví nebo se jich ptají na jejich názor. Pojďme se tedy podívat blíže na získaná data a výsledky a teoretický rámec diplomové práce.

## 2 Teoretická část

### 2.1 Předsudky

#### 2.1.1 Co to jsou předsudky

Předsudek je averzivní nebo hostilní postoj vůči osobě, která patří k určité skupině jen proto, že náleží k této skupině a z této myšlenky tedy ti druzí předpokládají, že má i negativní osobní kvality připisované této skupině. Nakonečný (Novák, 2002) popisuje předsudek jako ignorování objektivních a relevantních kritérií při usuzování.

Thomson (1997) zase rozděluje předsudky podle společenských struktur. Dívá se na předsudky z hlediska sociální třídy, rasy a rasové příslušnosti, rodu a rodových rozdílů. Při rozdělování do jednotlivých sociálních tříd vychází Thomson z kritérií, jako je velikost platu, závislost na podpoře, kvalita bydlení nebo nedostatek příležitostí. Rodem a rodovými rozdíly myslí autor pohlavní rozdíly a s tím rozdílné role, kterými se muži a ženy v současné společnosti reprezentují.

Jedna z dalších mnohých definic říká, že předsudek je smýšlení o ostatních špatně bez nějakého opodstatnění. Zaujatý v jistém smyslu může být člověk pro i proti, ale etnický předsudek je většinou odmítavý. (Allport, 2004). Smýšlení o ostatních špatně můžeme chápat tak, že tento psychický konstrukt obsahuje pohrdání, odpor, obavy, averzi a také formy chování jako je slovní napadání, diskriminace, násilí. Oproti tomu etnický předsudek má však ještě další své specifikum. Odmítavý a nepřátelský postoj vůči člověku jiné etnicity je založený prostě jen na tom, že člověk k dané etnické skupině patří a to znamená, že má i nežádoucí vlastnosti připisované této skupině. Pro ilustraci můžeme uvést výzkum realizovaný Guilfordem, jak jej popisuje Hnilica (2010). Studentům byly předloženy názvy národnostních a etnických menšin. Studenti pak dostali za úkol podtrhnout toho jedince, kterému by raději připsali občanství USA. Guilford zjišťoval při tomto šetření potencionální úmysl diskriminovat což bylo právě projevem určitého postoje.

Specifikem předsudků je, že se jedná o předpojaté postoje – tedy že se neopírají o objektivní znalosti osob nebo jevů, ke kterým se vztahují, ale jsou to subjektivní úsudky, většinou velmi emočně nasycené. V případě předsudků člověk prostě věří něčemu, co se dozvěděl od jiných lidí, i když si může být vědom toho, že dané hodnocení nemusí platit všeobecně. Pokud někdo sdílí předsudek o jiné skupině, obvykle není schopen připustit racionální argumenty, které by tyto předsudky vyvraceli. Běžné jsou předsudky vůči příslušníkům jiných etnických a rasových skupin, kdy se předpojaté názory generalizují. Např. jsou to předsudky Čechů typu: Romové kradou. Problém je v tom, že existuje jistá spojitost mezi tím, když určití lidé mají nějaké předsudky vůči jiným skupinám, a mezi možností že se budou vůči těmto skupinám chovat diskriminačně. Předsudky bývají zvláště rozšířené a vyhrocené v těch zemích, kde žijí příslušníci rasově, jazykově či nábožensky výrazně odlišných populací – např. Slováci a Maďaři na jihu Slovenska, katoličtí Irové a protestantští Angličané v Severním Irsku, Srbové a Albánci v Kosovu aj. Etnické či rasové předsudky se vyskytují u všech národů a etnických skupin, ačkoli v různé míře. (Průcha, 2006).

Allport popisuje předsudek jako mentální a nervový stav pohotovosti, organizovaný zkušeností, který má usměrňující nebo dynamický vliv na odpověď jedince vůči předmětům a situacím, s nimiž je ve vztahu. Tento stav se vyznačuje jednak nedostatkem soudnosti a tím, že na něm člověk rigidně trvá. Jednu charakteristiku však tyto definice o předsudcích mají společnou. Jedná se o iracionálně založené postoje nebo postoje výrazně afektivně zdůrazněné. Na základě těchto přesvědčení o něčem, co ve skutečnosti není nijak podložené, dochází k diskriminaci a nálepkování. Allport v závěru zdůrazňuje, že sklon generalizovat, vytvářet si kategorie a představy je vlastně zcela běžný a přirozený proces, který lidem slouží ke zjednodušení při snaze porozumět světu. S předsudky se dá samozřejmě pracovat a to tak, že své myšlení a stanovisko podrobíme kritice.

Díky předsudkům jsme schopni porozumět sami sobě. To, že si uvědomujeme vlastní předsudky nás vede k sebereflexi a sebepoznání. Úplné odstranění předsudků tudíž není dobré, protože nám brání v otevřeném přístupu k odlišnosti. Předsudků bychom se neměli zbavovat dříve než ve chvíli, kdy je dokážeme sami vyhodnotit, uvědomovat si je a současně je kontrolovat. Právě toto

uvědomění v nás může vyvolat tu správnou pozitivní oporu ve snaze porozumět druhé osobě a jeho výsledkem nemusí být vždy protiklad nebo vnitřní konflikt.

Pokud předsudek není pevně zakořeněn v povaze člověka, lze ho oslabit rovnocennými častými kontakty mezi většinou a menšinovou skupinou v průběhu sledování určitých cílů. Účinek tohoto působení se značně zvyšuje, pokud jsou tyto kontakty stvrzeny institucionálně a současně jestliže jde o takové kontakty, které příslušníky obou skupin dovedou k tomu, že si uvědomí společné zájmy a společné lidství. (Allport, 2004). Jinými slovy, pokud mají jedinci nebo skupiny společný cíl a kontakt mezi nimi je rovnocenný, pak dochází k synergii.

### **2.1.2 Předsudky a postoje**

V souvislosti s předsudky nesmíme opomenout termín postoj. Předsudky a stereotypy jsou termínem ze sociální psychologie a právě nejčastěji s tímto termínem i spojované. Etymologický původ termínu postoj souvisí se slovem z latiny – „*aptus*“ (Šatava, 2009, s.33). Znamená to připraven, vystrojen. Lidé mají totiž tendenci, aby jejich poznatky o světě a lidech byli konzistentní a odráželo se to následně i v jejich chování. Samotný postoj se skládá z více složek. Jednak z kognitivní složky, která se týká názorů a myšlenek, které osoba má o daném objektu, dále pak z emoční složky, která se týká toho, co osoba cítí a jaké pocity má vůči objektu. Třetí složka je konativní, tedy jakým způsobem osoba k danému objektu jedná. Postoj je naučené chování, které nám předali naši rodiče a blízcí při procesu učení, a to buď klasickým podmiňováním nebo operantním podmiňováním. Někteří autoři vychází zase z hypotézy, že postoje jsou z velké části vrozené za čímž stojí některé osobnostní rysy. Každý z nás můžeme určitě v průběhu naší rodinné historie pozorovat podobné osobnostní rysy a shodné postoje. V souvislosti s postoji se vyvíjí také sociální identita, o které se rozepisují v následujících kapitolách. Thomas a Znaniecki (Šatava, 2009, s.35) popisují postoj jako „*stav mysli jedince vůči hodnotě*“. Je to něco, co si člověk myslí o jednotlivých hodnotách a jak o nich přemýšlí. S těmito jednotlivými atributy se pojí také hodnocení, které se liší v označení kladné - záporné a v síle asociace s atributem. Postoj ale sám o sobě není negativní. Hodnocení objektů usměrňuje naše reakce vůči událostem v okolí, takže nemusíme pokaždé hledat vhodný

způsob reagování. Například, pokud si jednou sáhnu na rozpálená kamna, do budoucna si vybuduji negativní postoj a při další zkušenosti se jim raději vyhnu. Eagly a Chaiken vystihují postoj jako jakousi psychickou tendenci vyjádřenou hodnocením určité entity s určitou mírou souhlasu či nesouhlasu. Fishbein a Ajzen postoj definují jako „*naučené predispozice k celkově příznivé nebo nepříznivé reakci na daný objekt, osobu či událost*“ (Hayes, 2011, s.95). Krech, Crutchfield a Ballachey (Novotná, 2010) zase popisují postoj jako stabilní systém pozitivního nebo negativního hodnocení emočních pocitů a technik jednání vztahující se k sociálním cílům. Bourdieu zase přemýšlí o postoji jako o pomyslném mostu mezi sociální pozicí a sociální rolí, přičemž postoj je prostředníkem mezi potřebou a zájmem.

At' už je definice postoje jakákoli, bez toho, aniž bychom poznali podmínky, ve kterých postoj vznikl lze jen těžko porozumět příčinám chování daného člověka.

Jak už jsem zmínila výše, postoj sám o sobě je vědeckou konstrukcí, není to rozhodně nic jednoznačného a samo o sobě negativního. Předmětem postoje může být cokoli co člověk registruje smysly nebo o co se zajímá. A k čemu nám postoje jsou? Smith, Bruner a White uvádějí tři funkce postojů. Domnívají se, že při vyjadřování postojů hraje roli sociální strategie a sociální omezení. Například vyjádření názorů má sociální funkci při posilování sociálních vztahů a vliv při zvyšování sociální soudržnosti. Mám-li podobný názor jako členové mé referenční skupiny, vlastně tím vyjadřuji, že se jim podobám. Dále Smith, Bruner a White popsali externalizaci, což je spojování nevědomých motivů či vnitřních stavů s něčím co bezprostředně probíhá v okolí. Například pokud prožívám nespokojenost se stavem silnic a dálnic, mohu vyjadřovat svůj postoj tak, že budu jezdit raději veřejnou dopravou. Neoddělitelnou a další důležitou vlastností postojů je, že se mohou v průběhu života různě transformovat. Gueye (2014) upozorňuje ještě na vnější projevy předsudků, a to je jazyková stránka a určité způsoby chování, které jsou skrze naše zvnitřnělé postoje prezentovány navenek. Proto je důležité být si vědom různých forem předsudků a rozlišovat mezi vnitřními předsudky a jejich vnějšími projevy. Protože často právě jazyk a chování jsou vnějšími ukazateli našich soudů, dispozic a přesvědčení.

Podle konstruktivistického modelu, jak uvádí Šmídová (2017) postoje neexistují v mysli člověka předpřipravené, ale pokud má člověk k něčemu vyjádřit postoj, formuluje ho v danou chvíli na základě právě dostupných informací. Na základě této teorie lze ukázat na myšlenku Phillipa Converse, a to že zatímco někteří lidé mají jasně zformulované postoje, jiní nemají pevně ukotvený názor a vytváří se tak dvě protikladné skupiny „ti co mají skutečný postoj“ versus „ti co jsou sociálně přizpůsobivější.“ Vznikají tak logicky dvě skupiny, které jsou vzájemně v rozporu. K tomuto tématu se ještě vrátím v následujících kapitolách.

### **2.1.3 Jak předsudky vznikají**

V lidské mysli se děje současně několik procesů během několika vteřin. Něco si myslíme, cítíme, děláme a také různými způsoby neoddiskutovatelně hodnotíme. Skládáme jednotlivé vjemy na pomyslný žebříček hodnot. K tomu abychom mohli věci, lidi a situace posuzovat potřebujeme nějaká kritéria, která určí jejich důležitost. Proto nemůžeme v souvislosti s předsudky opomenout teorii primingu. Priming se překládá jako stav pohotovosti, připravenosti, aktivace. Jde vlastně o vědomé zpracovávání informací, které může být ovlivněno a aktivováno předchozími nevědomými podněty. A o jaký typ aktivace jde? Jedná se o stav aktivace neuronů v mozku v sémantické rovině. K primingu dochází, když aktivace jednoho jakéhosi uzlu aktivuje uzel jiný. Zjednodušeně řečeno, s nějakým pojmem, slovem si spojujeme pojem jiný. Lidé dokážou předvídat a neřeší proto pouze okamžité situace. To má vliv i na proměnlivost sociálních vztahů. Snažíme se ovlivnit i předpokládané situace vyplývající ze sociálních vztahů i v budoucnu. Z toho důvodu je možné snáz spustit i obranné mechanismy nejen na základě zjevné ale i předpokládané budoucí hrozby.

Důležitou roli při utváření dojmu o druhých lidech je, jak získáváme prvotní informace o člověku, tzv. první dojem, který výrazně ovlivní naše chování v budoucnu. Znamená to snad, že pouhá příslušnost k nějaké skupině má vliv na naše postoje k jiným skupinám? Solomon Asch, známý sociální psycholog, uskutečnil experiment, ve kterém dal respondentům seznam přídavných jmen, které měly popisovat určitou osobu a následně se jich ptal, jaká osoba podle jejich

názoru je. Seznam vlastností byl u obou skupin odlišný v pořadí jednotlivých přídavných jmen. Z výzkumu vyplynulo, že dvě vlastnosti, vřelý a chladný, měly na vnímání dané osoby velký vliv, kdežto vlastnosti slušný a nezdvořilý nebyly tak významné. Asch tvrdil, že vlastnost vřelý nebo chladný je rys hlavní, který má i výrazný vliv na to, jak danou osobu druzí lidé vnímají. To, jak danou osobu vnímáme se odráží i v procesu začleňování se do skupiny.

Proces začleňování a přijetí odlišností ať už u jedince nebo ve skupině probíhá v několika fázích a také různými způsoby kontaktu. Nejprve se člověk orientuje na samotného jedince. Pozoruje ho, slyší o něm, zajímá se o něj. Potom vyhledává informace o jednotlivci nebo členech skupiny a zvažuje možnost členství v ní. Nakonec se identifikuje a učí se jednat jako jiný druhý. Jedinec, který skupině bere ale i se sní postupně identifikuje, získává skupinovou identitu. V procesu identifikace se jedinec stává „*jedním z nás*“. (Novotná, 2010, s.31). Sociální identita není založena jen na vnímaných podobnostech mezi členy vlastní skupiny ale i na vnímaných odlišnostech od skupin jiných. V procesu identifikace se skupinou může nastat několik situací. Jednotlivec získá svou osobní identitu právě prostřednictvím skupiny a stírá se tak rozdíl mezi já a my. Domnívám se, že pokud si v tomto případě člověk neuchová svou identitu i v prostředí skupiny a pokud třeba skupina tíhne k nějaké ideologii, může hrozit, že jedinec jí i snáze podlehně, což nemusí dobře skončit. Další možností je, že si jedinec osvojí skupinovou identitu jako jednu ze svých dalších mnohých. Třetí možností je, že si člen skupiny osvojí identitu jen jakoby a tuto identitu následně pak předstírá. V posledním případě může nastat situace kdy se proces identifikace se skupinou nezdaří a mnohdy je z této skupiny vyloučen. (Novotná, 2010).



## 3 Skupinové fenomény

### 3.1.1 Skupina a její struktura

Ráda bych také zmínila, jak je vymezená skupina a popsala jí z hlediska její dynamiky a struktury. Skupinou se rozumí „skupina“ (Novotná, 2010, s.69) nikoli shluk lidí a má následující znaky. Interakce mezi lidmi trvá delší dobu, ne jen několik minut. Členové vnímají skupinu jako skupinu a sebe jako její členy. Skupina si vytváří své vlastní normy, role a očekávání, jak se její členové mají chovat a také jaké budou uplatňované sankce při jejich porušení. Vytváří se i vědomí společného cíle či vlastního účelu. Mimo jiné se mezi jednotlivými členy skupiny rozvíjejí různé vztahy.

Každá skupina lidí má vždy svoji strukturu a jednotliví členové určité postavení v ní. Stát jakožto skupina, je také rozdělen na jednotlivé vrstvy v určité struktuře. Společnost rovněž. V sociální skupině jsou také vymezené skupinové pozice. A soubor jednotlivých pozic má vždy svoji dynamiku, kdo koho a jak ovlivňuje. Člen skupiny získává určitou pozici také kompetence.

V čele skupiny stojí vždy jeden nebo i více vládnoucích tzv.vůdců. Hlavou skupiny je tzv.myslitel. Jedná se o člena, který přináší do skupiny ideje a tento člen je potřebný při vymýšlení postupů a strategií. Další pozicí ve skupině je skupinový kritik, který je potřebný pro zachování si vnitřní konzistence skupiny. Neméně důležitou rolí je pozice skupinového organizátora. Jde o člověka, který ve skupině dohlíží na to, aby činnost sociální skupiny odpovídala jejím deklarovaným záměrům. V závěru výčtu jednotlivých pozic by neměl chybět dokončovatel, dotahovač, který obvykle dotahuje věci do konce. Sociální skupina by se neobešla bez tzv. šaška, tedy někoho, kdo vnese do skupiny humor a odlehčení v nelehkých dobách. Poslední pozicí je extrovert. Jedná se o člena skupiny, jehož kompetence tkví v zajišťování dobrých vztahů „své“ sociální skupiny a zajišťuje kontakt s vnějším prostředím.

Z hlediska sociální psychologie, pokud se jedinec identifikuje se svojí členskou skupinou, cítí se v ní dobře a je s ní konformní, je jeho skupina tzv. in-group. Všechny ostatní skupiny, které nesplňují tyto dvě podmínky, jsou out-

group. Vzniká tak rozlišení na „my“ a „ti druzí“. Máme tendenci pokládat vlastní skupinu za lepší než ostatní. Existence jiných skupin v nás může vyvolávat strach a nedůvěru. A to je i podhoubím pro vznik předsudků. A jak stírat meziskupinové rozdíly a předsudky? Novotná (2010) píše, že zatímco v případě otevřené skupiny dochází k exkluzi, v případě uzavřené skupiny se odehrávají marginalizační procesy, kterými trpí aktér i skupina. Marginál je zde chápán jako někdo, kdo porušuje skupinové normy a je i nástrojem sociální kontroly. Stírání rozdílností a ustálených stereotypních představ o druhých závisí tak na kontaktu a ochotě odlišnosti druhých poznávat.

### **3.1.2 Předsudky z hlediska biologického determinismu**

Už Sókratés přišel s myšlenkou, aby se občanům dostalo vzdělání a pak byli rozděleni dle hodnoty do tříd – na vládce, vojáky a řemeslníky. Stabilní společnost vyžaduje, aby toto rozdělení bylo uznáno a občané svůj úděl přijali. Každá skupina potřebuje mít svou hierarchii. Z optiky biologického determinismu vyplývá, že sdílené normy chování, sociální i ekonomické rozdíly mezi lidmi vychází ze zděděných, vrozených rozdílů a společnost je tak odrazem biologické danosti. Z hlediska teorie frustrace-agrese se dá předpokládat, že lidské chování ve skupině se tedy víceméně nijak zvlášť neliší od chování v jakýchkoli jiných skupinách. Ať jsme tedy sami nebo jednáme s více lidmi, naše chování je determinováno stejnými proměnnými.

Gould (Allport, 2004) píše, že dle biologického determinismu, jsou na dně společnosti jedinci, kteří jsou podřadnější. Lidé mají jako druh určité typické chování, které nám poskytuje základní vysvětlení pro existenci etnických konfliktů. Základem etnické identifikace je intenzivní spolupráce. Podle některých teorií je sklon k etnickým konfliktům v člověku už zabudován a je výsledkem biologické evoluce. Sociobiolog Edward Wilson tvrdil, že sklon vidět vlastní etnikum jako nadřazené je kulturně a biologicky naprogramované. Berghel doplňuje, že etnická solidarita je projevem příbuzenské selekce. (Allport, 2004).

Barret (2007) zmiňuje Hamiltonovu teorii příbuzenského výběru, a to, že se lidé v průměru chovají altruističtěji k příbuzným jedincům než k těm nepříbuzným. U Vikingů se mezi blízkými příbuznými uzavírala spojenectví častěji a bylo u nich méně pravděpodobné, že budou později porušené než mezi vzdálenějšími příbuznými. Teorii příbuzenského výběru můžeme obecně aplikovat na jakoukoli situaci zahrnující konflikt a spolupráci mezi příbuznými. Dalším příkladem mohou být ptáci a savci, kteří varují před predátory častěji své blízké příbuzné. U parazitů můžeme spatřovat menší míru soutěživosti mezi příbuznými jedinci sdílejícího jednoho hostitele, což má za následek menší poškození hostitelského zdroje (West; Pen; Griffin, 2002). V teorii příbuzenského výběru je důležitý také stupeň příbuznosti, který se značí „r“. Písmeno „r“ udává míru pravděpodobné příbuznosti mezi jednotlivcem a daným příbuzným. Tento koeficient je nám nápomocen při vysvětlení míry navazování spolupráce s jednotlivými příbuznými. Nejvyšších hodnot stupeň příbuznosti nabývá u jednovaječných dvojčat, kde se r rovná jedné. Hodnoty 0,5 nabývá „r“ u matek, dětí, vlastních otců a vlastních sourozenců. V případě nevlastních sourozenců a vlastních prarodičů je „r“ rovno 0,25. Hodnotu „r“ je možné vypočítat pro kteréhokoliv příbuzného a tím je možné zjistit, s jakou pravděpodobností nese daný příbuzný stejné geny jako my sami (Barret, Dunbar, Lycett, 2007). Buss (2008) popisuje Hamiltonovo pravidlo na příkladu záchrany z vody svých příbuzných. Podle něj bychom byli ochotni riskovat svůj život, pouze pokud bychom zachraňovali tři své sourozence, pět neteří nebo synovců atp. Tato čísla nám mohou pomoci ukázat, proč bychom raději spolupracovali s blíže příbuzným jedincem, např. se svým bratrem pravděpodobněji než se svým bratrancem.

Dále je tu s tím související pojem inkluzivní fitness neboli inkluzivní zdatnost. To vysvětluje, proč se raději pustíme do spolupráce s příbuzným jedincem než s nepříbuzným jedincem. Koeficient příbuznosti navíc určí preference mezi příbuznými, a to díky pravděpodobnosti sdílení stejných genů. Hamiltonovo pravidlo nám mimo jiné říká, že může být v zájmu zachování osobní fitness jedince upřednostnit nenavázání spolupráce, pokud by daný jedinec nevyšel z interakce s kladným ziskem. Tento jev je nazýván cena ztracené příležitosti, v ekonomice pojem známý a používaný jako ušlý zisk. Proto před navázáním spolupráce s příbuzným nastupuje mechanismus vyhodnocení vyskytujících se

možností jednání, který zvažuje, zda se nám daná interakce z evolučního hlediska vyplatí. Hovoříme zde o čistém zisku z dané interakce, který zjistíme odečtením možného ušlého zisku z jiných možností jednání. (Barret, 2007).

Můžeme pokračovat tím, že přirozená lidská skupina je společenstvím o několika desítkách osob. Počet lidí, s kterými jsme schopni navázat intenzivní vztah se pohybuje zhruba od 7-21 osob, píše Tesař. (2007). Meziskupinové konflikty tedy zjednodušeně řečeno vznikají tak, že k některým osobám a skupinám cítíme větší loajalitu a k některým cítíme naopak nepřátelství. Výzkumy sociálního chování ukazují, že ačkoli se spolupráce rozvíjí na základě příbuzenských vztahů, příbuzenská skladba přímo neovlivňuje úroveň spolupráce uvnitř skupiny. Proto jsme schopni spolupracovat i s nepříbuznými lidmi, ačkoli neumíme spolehlivě rozeznat, kdo je s námi geneticky příbuzný. Co je však důležitější je to, že všichni jedinci se stejným stupněm příbuznosti mají z evolučního hlediska stejnou hodnotu. (Barrett, 2007).

Co dalšího by se dalo považovat za faktor ovlivňující meziskupinové předsudky jsou teorie mezilidského kontaktu. Jedna z teorií hovoří o tom, že při kontaktu dochází k zesílení negativního postoje vůči odlišným sociálním skupinám. Tato teorie spočívá v nepřátelském nastavení jedince. Takový jedinec už vstupuje do kontaktu se strachem a podezíravostí k odlišným rysům jiné kultury a nevnímá jejich specifika v kladném slova smyslu. Druhá teorie, která může být považována za pozitivní, tvrdí, že zkušenosti z meziskupinového kontaktu přispívají k vzájemné toleranci a dvou rozlišných skupin a je zde prostor pro sblížení a pochopení. (Zmrzlík, 2011). Pokud dochází k setkání jedince s jiným náhodným členem sociální skupiny, jedná se o specifický druh kontaktu kvůli tomu, že každý vstupuje do sociálního kontaktu sám za sebe jako jedinečná osobnost. Ze sociální psychologie je známo, že kvalitu kontaktu značně ovlivňuje frekvence kontaktu, tedy jak často se s „druhým jiným“ setkáváme, dále je to společenské postavení jednotlivce, atmosféra, ve které ke kontaktu dochází a místo kde samotný kontakt probíhá. (Allport, 2004).

## 4 Předsudek jako osobnostní typ

### 4.1 Autoritativní osobnost

Jednou z všeobecně rozšířených představ je, že předsudek je osobnostní problém. Nejvýznamnějšími autory, kteří se touto teorií zabývali byli například Adorno nebo Levinson a Sanford. Jejich hypotéza byla, že sociální postoje jsou vyjádřením hluboce zakořeněných osobnostních sklonů. Vycházeli z freudovské psychologie a věřili, že součástí osobnostního vývoje člověka je vytěsnění a přesměrování různých pudových potřeb vzhledem k omezením společenského života. Problém spočívá v tom, že jeden z rodičů prosazuje příliš disciplinární výchovu a až úzkostně dbá na konformitě ke společenským mravům. To mělo podle nich za důsledek snahu vyjádřit agresivitu dítěte vůči rodiči, která se pak transformovala k alternativním cílům. Pravděpodobnou volbou cílů jsou osoby, které jedinec vnímá jako slabší či neschopnější, než je on sám – například třeba příslušníci etnických menšin. To ve výsledku znamená přílišnou uctivost k autoritám a otevřené nepřátelství k členům druhé skupiny.

Postoje takového člověka jsou nedemokratické, totalitní z čehož vyplývá i autoritativní agrese. Tato agrese je zdůvodňována způsobem co možná nejpříjemnějším, dalo by se říci až populistickým. Základní myšlenkou je vnitřní konflikt spojený s rozsáhlým pocitem ohrožení. Zjednodušeně řečeno, psychoanalytickým pohledem bychom mohli říci, že je to konflikt mezi naším slabším já a dominujícím nadjá. Ve společnosti takový člověk nevzbuzuje pocity viny, ale pocit vlastní slabosti se transformuje do prostého obdivování moci. Pro takovou osobnost je typické, že se dotyčný domnívá, že za jeho chyby mohou ostatní. Slabé já se totiž nedokáže postavit tlaku. V tom momentě vzniká úzkost a snaha o její utlumení. (Novák, 2002).

## 4.2 Prosociální osobnost

Dalším faktorem, který ovlivňuje předsudečné jednání je i nastavení osobnostních vlastností. Prosociálně orientovaná osobnost hraje i roli ve výskytu spontánního prosociálního chování. Rysy prosociálně orientované osobnosti jako je sociální odpovědnost, empatie a vnitřní místo kontroly vyvolávají v jedinci povinnost pomoci v naléhavých situacích. Rozvinutá empatie pomáhá dotyčnému jedinci lépe vnímat potřeby druhých. Realizovaný výzkum týkající se sociální odpovědnosti ukázal, že se lidé, kteří pomáhali za války Židům vyznačovali silnou mírou sociální odpovědnosti. Pomáhající se také vyznačovali vyšší mírou souhlasu s výroky, které se vztahovaly k vnitřnímu místu kontroly. Sociální odpovědnost a vnitřní místo kontroly úzce souvisí s chováním a jednáním z něj plynoucím. Dalším rysem, který podporuje prosociální chování je víra ve spravedlivý svět. Silná potřeba víry ve spravedlivý svět podněcuje potřebu pomoci, ale působí pozitivně jen tehdy, když dokáže člověk na jejím základě vyřešit problém. (Hewstone; Stroebe, 2006).

## 5 Stereotypy

O tématu stereotypů a hodnocení jejich atributů se mezi prvními zmínil Katz a Braly. Tito autoři chtěli zmapovat právě jejich obsah. Pro výzkum si zvolili vysokoškolské studenty, kterých se ptali u deseti nejčastějších sociálních kategorií na jejich vlastnosti. Co je to tedy ten stereotyp?

Stereotyp by se dal popsat jako stav, když určitým sociálním kategoriím připisujeme určité charakteristické znaky, pro danou kategorii „typické“. S procesem kategorizace souvisí i vnímaná vnitřní homogenita skupiny, tedy míra, ve které jsou členové skupiny vnímáni jako vzájemně si podobní ale v různých attributech. Allport vymezuje stereotyp jako nástroj, který má poskytnout ospravedlnění našemu kategorickému přijímání nebo odmítání nějaké skupiny. Dále je stereotyp nástroj ke třídění a výběru, aby se vnímání a uvažování příliš nekomplikovalo. (Allport, 2004).

Můžeme začít třeba stereotypem žen a mužů. Obecně vzato, ženám jsou přisuzovány vlastnosti jako: citově založené, emocionální, jemné, milují děti, nesamostatné, náladové, ohleduplné apod. Mužům jsou přisuzovány vlastnosti jako: průbojný, nebojácný, statečný, aktivní, dominantní, ctižádostivý. Znamená to snad, že ženy nemohou být nebojácné a statečné a muži empatictí a jemní? Kromě toho, že přisuzujeme lidem nějaké vlastnosti, jednotlivé atributy také nějak hodnotíme. Jde o mentální schéma, které jsme získali zkušenostmi, a to také následně na základě zkušenosti hodnotíme. A to buď neutrálně, negativně nebo pozitivně. Můžeme rozlišovat explicitní, tedy vědomé stereotypy a implicitní, které jsou neuvědomované.

Aby mohl člověk použít stereotypní schéma, musí být v jeho dlouhodobé paměti toto konkrétní schéma aktivováno. Přitom nedochází k aktivaci všech atributů najednou, ale pouze jen k jeho určitým dílčím kategoriím. Součástí stereotypního schématu je také kontext a sociální normy ve kterých dochází k jeho aktivaci. Ty nám říkají, nakolik je běžné se v určitém kontextu vzhledem k příslušnosti k určité sociální kategorii chovat, popřípadě jak bychom se k nim měli chovat.

Mimo jiné také rozlišujeme stereotypy etnické a národnostní. To jsou představy jednotlivce jak o jeho vlastní etnické skupině, rasové skupině nebo národu (autostereotypy), tak o jiných etnických skupinách, národnostních menšinách, národech (heterostereotypy). Autostereotypy a heterostereotypy se vyznačují komplementaritou, což znamená že se vzájemně doplňují. Považuje-li jedna skupina druhou za pracovitou, ti druzí jsou vnímáni jako flákači. Dalšími vlastnostmi stereotypů je také to, že mají kulturně-společenský charakter, tzn. že jsou výrazem kolektivního myšlení a jako takové odrážejí společenské jevy. (Gracová, 1999) Jsou zjednodušující, vztažené z jednotlivých zkušeností na celou skupinu, setrvačné, které se přenášejí z generace na generaci a obtížně se mění. Etnické a národnostní stereotypy nejsou pouze specifickým znakem jednoho národa, ale ve světě neexistuje národ či etnikum, který by nechoval nějaké stereotypy vůči sousedním a jiným národům. Neutrální stereotypy bývají jen ve vztahu k národům geograficky vzdáleným, s nimiž chybí kontakt. (Průcha, 2006). Stereotypy se týkají především iracionálně a afektivně založeného posuzování. Jak už bylo zmíněno výše, předsudky a stereotypy nemusí být jen negativní. Jako stereotyp můžeme považovat i tvrzení „Angličané jsou klidní“, „Francouzi jsou galantní“ „Vietnamci jsou pracovití“. Proč si ale o některých skupinách myslíme, že jsou „lepší“ než jiné?

Hnilica (2010) uvádí, že kromě generalizace se může na vytvoření schématu o schopnostech a vlastnostech podílet i to, jaký sociální status daná osoba má. Se studenty uskutečnil výzkum, přičemž obsahem výzkumu bylo hledání odpovědi na otázku, jak spolu souvisí sociální prestiž se socioekonomickým statutem. Ve výzkumném šetření se potvrdilo, že mezi deset nejčastěji uváděných atributů patří pracovitost, tedy zda je osoba pracovitá nebo líná, a atributy vypovídající o schopnostech, tedy zda je osoba inteligentní nebo hloupá.



## 6 Diskriminace

Nemusíme zacházet ani daleko do historie a jako příklad lze uvést holokaust v období druhé světové války, kdy byla „jediná správná“ árijská rasa. Přitom existují ve světě různé rasy lidí.

V druhé světové válce se terčem vyvražďování se stali Romové. Díky výrazně odlišným antropologickým rysům a svému etnickému původu se stali obětmi genocidy. Díky Norimberským zákonům bylo veřejně schváleno hromadné vyvražďování a získání čisté rasy. Přitom různá ustanovení o diskriminaci jsou zakotvená už v Listině základních práv a svobod a také v Zákoníku práce. V Listině základních práv a svobod je konkrétně ustanoveno, že příslušnost ke kterékoli národnostní nebo etnické menšině nesmí být nikomu na újmu a občanům těchto menšin je také zaručeno právo na vzdělání v jejich jazyce, právo na užívání jejich jazyka při úředním styku a právo účastnit se věcí spojených s etnickými menšinami.

Diskriminací jako takovou se pak všeobecně rozumí nerovné chování a jednání vůči jednotlivým lidem na základě příslušnosti k určitým sociálním kategoriím. Diskriminovat můžeme ve více rovinách, ať už záměrně nebo nevědomě. Ke zdrojům, k sociálnímu statusu, k pracovním příležitostem, k odmítání pomoci, neverbálně apod. Některé projevy diskriminace jsou neuvědomované, mimo naši kontrolu, což se následně projevuje v komunikaci a vede ke komunikačním šumům. Diskriminace vzniká někdy jen na osobních sympatiích nebo antipatiích. Motiv diskriminačního chování se v experimentech projevuje jako osobní zájem. Mnohé experimenty ukázaly, že když účastníci věřili, že členové vlastní vztažné skupiny dali menší odměnu a členové nevztažné skupiny více než čekali, zvýhodňování vlastní skupiny se vytratilo. To jen dokazuje, že lidé jsou citliví k vlastním zájmům, pokud jsou zájmy očividnější. (Hewstone; Stroebe, 2011).

Předmětem diskriminace jsou menšiny nebo většiny. Často to bývají etnické minority – Romové, Černoši, Vietnamci, Arabové aj., ženy, homosexuálové atd. A z jakého důvodu k diskriminaci dochází? Obecně jde o rozložení umístění

v sociální struktuře a na vztahu k moci. Samotné slovo diskriminace je často chápáno spíše v negativním smyslu. Předsudky umocňují diskriminaci a zajistí souhlas nadřazených druhých. V důsledku pak roste nesnášenlivost, vznikají iracionální názory a etnocentrismus. Ze vztahů mezi předsudky a diskriminací vyplývají tři druhy odpovědí diskriminované skupiny, která není k těmto projevům lhostejná. První z nich je víra ve vlastní nadřazenost a dokonalost, která se pojí se vzájemnou solidaritou členů skupiny. Druhou odpovědí je snaha o přechod do nadřazené skupiny vyznávající předseudek. Poslední formou, jak se s diskriminací vyrovnává diskriminovaná skupina, je odmítnutí rozdílů, z kterých předseudek vychází. Může se jednat až o negaci názorů o odlišnostech mezi jednotlivými skupinami. (Novák, 2002). Diskriminovat lze ale i pozitivně. Můžeme zvýhodňovat jednotlivce nebo skupinu. Podle Baranye (Fónadová, 2014) je stav podřízenosti či vyloučení nejvýraznější složkou romské zkušenosti. Od doby, kdy je doložitelná historická přítomnost Romů v Evropě, docházelo k politické, společenské a kulturní marginalizaci ze strany dominantního obyvatelstva daného území. Takto vzniklo, že se Romové ocitli v nižších patrech společnosti.

Podle teorie sociální identity, jak popisuje Hewstone a Stroebe (2006) existuje předpoklad přímého kauzálního vztahu mezi skupinovou diskriminací a sebeúctou. Buď lidé projevují meziskupinovou diskriminaci, aby posílili svou sociální identitu, a tak zvýšili svou sebeúctu nebo proto, že obecně dáváme přednost pozitivnímu sebeobrazu před neutrálním nebo negativním sebepojetím. Nebo je to tak, že nízká sebeúcta, která pramení z členství ve skupině s nízkým postavením, je příčinou meziskupinové diskriminace ve snaze pozvednout ji na „vyšší“ úroveň.

Pokud se bavíme o diskriminaci z hlediska norem, nelze opomenout také s tím související skupinové procesy. V průběhu začleňování se do skupiny, získává jedinec kompetence, práva a povinnosti. Co je pak žádoucí, je konformita. Ta je pro jedince i skupinu žádoucím stavem. Konformní jedinec nemá se skupinou problém a sociální skupina naopak nemá problém s jejími členy, protože konformní jedinec souhlasí se skupinovou hodnotovou orientací a přispívá k ní, sdílí stejné postoje, potřeby a zájmy. Konformní skupinou se rozumí taková skupina, jejíž členové jsou alespoň ze 75% v souladu s jejími normami a hodnotami. Základní podmínkou pro vnímání vzájemné závislosti mezi členy je

pak aktivace skupinových pocitů. Podle Tajfela a jeho výzkumu (1971) se projevilo, že norma soutěživosti vedla k nerovnováжному rozdělování peněz – k diskriminaci - mezi skupinami ve snaze „zvítězit“ (Hewstone; Stroebe, 2006).

## 7 Xenofobie a rasismus

S předsudky a diskriminací také souvisí pojem xenofobie, extremismus a rasismus. Tesař (2007) píše, že jde o negativní postoj vůči jiným, skutečně nebo domněle odlišným lidem. Tento postoj je spojený s nedůvěrou, strachem, pocitem ohrožení plynoucí z vědomí existence či přítomnosti někoho „jiného“ a často také s agresivním chováním. Xenofobie není jen lidským specifíkem. Můžeme ji nalézt i u jiných teritoriálních a hierarchických zvířecích druhů. Jde vlastně o prostředek obrany.

Xenofobními projevy se členové in-group vzájemně upozorňují na hrozící nebezpečí. Co je dalším souvisejícím chováním, je pohostinnost vůči cizím. Xenofobie s pohostinností nejsou v rozporu – cizí člověk většinou nepředstavuje pro vlastní skupinu ohrožení, cizí skupina však ano. Xenofobie tak dává základ různým extremistickým ideologiím, právě jako je rasismus, nacionalismus, fašismus. Xenofobní projevy sílí, když se společnost ocitá v krizi nebo vypjaté situaci. Od xenofobních projevů je jen krok k něčemu, čemu se říká extremismus. Extremistické projevy, založené na agresivitě a moci se obecně nazývají ideologickými. To mohou být všechny ideologie, které vybočují ze střední průměrné zóny. Extremismus je většinou poháněn etnickou, rasovou nebo náboženskou nesnášenlivostí. Přívrženci těchto hnutí by chtěli docílit čisté rasy, jako tomu bylo v době 2.světové války, přičemž cílem je úplná separace od všech etnik a ras. (Šišková, 1998).

A jaký je vztah mezi xenofobií a etnocentrismem? Někteří autoři se shodují na tom, že etnocentrismus a xenofobie vyrůstají v čase ohrožení nebo soutěže. Etnická identifikace zahrnuje tři roviny. První vyplývá ze zapojení jedince do vzájemných vztahů ve skupině – angažovanost. Druhá odráží pocit příslušnosti ke skupině – náklonnost. Třetí rovina je hodnotící, a právě ta ovlivňuje postoje vůči

out-group skupině, protože hodnocení vztahujeme a vytváříme si ho ve srovnání s druhými. (Tesař, 2007).

Vyvstává zde princip sociální rovnosti. Samotný termín sociální rovnost je skloňován v nejrůznějších kontextech. Kaleja (2013) popisuje fenomén sociální rovnosti v multikulturním vzdělávání, což navazuje i na etnocentrismus. Nejedná se o pojem jako takový ale o problém v širším kontextu a smyslu. Sociální rovnost lidí je vymezena sociokulturním prostředím a jako taková je založená na morálce, etice a filozofii lidského konání. Vychází z představy, že na celém světě je pouze jedna kultura ale může mít různé podoby. A následně ta konkrétní podoba závisí na místě, jazyku a místních zvyklostech. Vztah dvou a více lidí založený na sociální rovnosti stojí na několika principech. Prvním principem je, že se jednotliví členové skupiny snaží o maximalizaci odměn a minimalizaci ztrát. Druhým principem je, že si aktéři vytvoří systém rozdělování odměn. Pokud nastane nerovnováha u jednotlivce, který v meziskupinovém procesu spíš ztrácí, snaží se tento jedinec o návrat k rovnovážnému stavu.

Dalším principem je, že se vzájemně neohrožují skupiny, které si důvěřují. Takové skupiny jsou si podobné, znají svá vzájemná očekávání a nepřekvapují se. Sdílí totiž podobné hodnoty, své postoje, normy a názory, což vede k symetrickým vztahům a vzájemným sympatiím. Opakem je vztah asymetrický. Přeměna tohoto vztahu pak vyžaduje intenzivní vzájemnou komunikaci, může během ní docházet i k ostřejším konfliktům. (Novotná, 2010).

V souvislosti s xenofobií a diskriminací se hovoří také o pojmu rasismus. Podle teorie moderního rasismu a výzkumů s tímto tématem spojeným se ukázalo, že běloši sice souhlasí s principem občanských práv, nikoli však se způsobem jejich realizace. Zároveň výsledky výzkumů ukazují, že postoje bělochů jsou „protičernošské“ a jejich chápání principu rovnosti je pouze povrchní. (Hnilica, 2010). Míru rasismu můžeme i měřit, a to například pomocí škály moderního rasismu, jejímž autorem je McConahay nebo dále škála sociální distance. Rasismus ovlivňují emocionální a politické postoje. Rasismus spočívá v podstatě v jednom termínu – stigmatizace. Příslušník minority si mnohem více musí částečnou akceptaci nebo toleranci nějakým způsobem zasloužit. Základem rasové nenávisti je předpoklad fyzické a psychické nerovnosti lidských ras, který popírá

ideu rovnocennosti. Jeho cílem je potlačit národy odlišných kultur. Jinak řečeno, vyšší rasy jsou předurčeny k vládnutí a jsou i nositeli civilizace. Oproti tomu ostatní vrstvy společnosti jsou podrobeny její vládě a jsou považováni za méněcenné. Průcha (2006) píše, že rasismus je souhrnné označení jednání, které překračuje vnímání specifik vlastní skupiny. To vede k vytváření relativně stabilních stereotypů a postojů. Následně se tyto aktivity mohou právě projevat jako diskriminace, agresivní chování a jednání a násilí vůči jiným příslušníkům jiných ras. Fakticky o rasismu tedy můžeme mluvit jen v tom případě, kde dochází k přímému ohrožování jedné rasové skupiny ze strany jiné. Rasisté diskriminují v situacích, které umožňují zachovat si pozitivní náhled na sebe sama.

## **8 Prevence vzniku předsudků a multikulturní výchova**

A jak docílit toho, aby místo rasové nesnášenlivosti docházelo ve společnosti k rasové toleranci? Měli bychom vést mladé a dospívající lidi k ujasnění si vlastních postojů, a přitom být tolerantní a mít pochopení i pro postoje negativní. Jak už je zmíněno v diplomové práci několikrát, postoj se skládá ze tří složek, kognitivní, emocionální a konativní. Abychom mohli postoj ovlivnit, je potřeba působit na všechny tři složky současně. Postoje obecně se utváří procesem sociálního učení, během života na základě získaných zkušeností – přejímáním postojů druhých lidí.

Člověk od dětství přejímá v průběhu osvojování sociálních návyků a kultury pozitivní normy ale i negativní hodnoty, včetně předsudků. Pro vznik postojů je tedy rozhodující prostředí, ve kterém člověk vyrůstá už od samého dětství. Z některých výzkumů v USA vyšlo, že se předsudky objevují už u pětiletých dětí, nehledě na rasovou příslušnost. Rasové předsudky se častěji objevovaly u dětí vyrůstajících v rodinách s nízkým socioekonomickým statusem a u dětí rodičů s nízkým stupněm dosaženého vzdělání. (Průcha, 2006).

Nutno dodat, že často bývá zdrojem negativních postojů i negativní osobní zkušenost s danou problematikou, v tomto případě, s etnikem. U negativních

zkušeností je potřeba hledat jejich jádro. Pokud má jedinec negativní zkušenost s jiným jedincem odlišného etnika, je potřeba opakovaně zdůrazňovat fakt, že „druhý jiný“ nereprezentuje etnikum jako celek. Také je zapotřebí nezjednodušovat negativní postoje a předsudečné vnímání a přistupovat k nim citlivě. Chybou také bývá černobílý přístup a mylná domněnka že existují jen lidé, kteří předsudky mají a pak lidé kteří předsudky nemají. Zároveň ten, který o multikulturalismu hovoří a snaží se pedagogicky působit na ostatní by měl mít ujasněné své vlastní postoje a názory na danou problematiku. (Šišková, 1998).

### **8.1 Multikulturní výchova jako pojem**

Přesto lidé odlišných ras a zvyklostí spolu mohou žít. Ve školství, ale nejen tam, lze tento cíl realizovat například multikulturní výchovou. Zejména skrze vzdělávací systém lze intenzivně působit na postoje a předsudky jednotlivců. Multikulturní výchova je edukační činnost, jejímž cílem je učit lidi z různých etnik a národů žít spolu, vzájemně se respektovat a spolupracovat. Pomáhá ujasňovat si postoje a názory vztahující se k jiným národnostem a rasám. Tématy, kterými se multikulturní výchova zabývá jsou například: charakteristika různých kultur, jejich srovnávání, sledování proměn kultur a kulturní identity, vztahy mezi příslušníky z jednotlivých kulturních prostředí apod (Šišková, 2001).

Jakožto praktická činnost pobíhá ve školách ale i v mimoškolních zařízeních. Proces multikulturní výchovy spočívá v záměrném organizovaném vyučování poznatků, dovedností a postojů. Umožňuje žákům seznamovat se s různorodostí kultur a jejich tradicemi a hodnotami. Poskytuje žákům orientaci v mnohonárodnostní společnosti, učí je komunikovat s příslušníky odlišných skupin a rozvíjí u nich dovednost rozpoznávat projevy xenofobie. (Průcha, 2006).

Menšinám pomáhá multikulturní výchova s rozvojem kulturních specifík a poznávat kulturu celé společnosti. Majoritě pomáhá blíže se seznámit se specifiky ostatních možná trochu upozaděných kultur. Společným jmenovatelem obou těchto přístupů, jak lze na multikulturní výchovu nahlížet v širším kontextu, je výchova ke vzájemnému respektu a společné aktivity podporující spolupráci.

Poslání multikulturní výchovy je ale účinné jen tehdy, pokud jsou její učitelé vybaveni teoretickou znalostí o etnických jevech jako je právě rasové soužití. Nelze se však domnívat, že jen pouhé působení skrze multikulturní programy a školní výuku umožní okamžité změny v chování a postojích žádoucím způsobem. Multikulturní výchova se děje i prostřednictvím kultury, ve smyslu veřejných akcí, programem kin, festivalů, prostřednictvím výstav nebo třeba možností škol organizovat výměnné pobyty po světě napříč různými etniky.

Multikulturní výchova jako pojem nevznikla jako taková zcela náhodně. Vznikla v důsledku naléhavosti kupících se společenských problémů. Byly to především USA, kde vznikla snaha o postupné zmírňování rasových konfliktů mezi bělošskou a černošskou populací v 60. letech. V té době se začaly projevovat problémy v soužití bělošských Američanů s příslušníky jiných etnických skupin, zejména imigrantů ze Střední a Jižní Ameriky a Asie. Na to konto začaly vznikat a rozvíjet se školní programy, které měly vést právě ke zlepšení vztahů mezi jednotlivými etniky. Po roce 1989 se tato myšlenka postupně začala rozšiřovat i do Československa. (Průcha, 2006).

## **8.2 Kultura**

Tato podkapitola popisuje stručně pojem kultura a její význam v kontextu etnik. Kulturou můžeme chápat vše, co je výsledkem lidské činnosti. Jedná se o souhrn veškerých obecně uznávaných hodnot a jednotný styl jednání. Kulturou můžeme dělit na materiální, což jsou produkty, které uspokojují materiální potřeby a dále máme kulturu duchovní, což jsou nějaké zvyky, ideje, tradice, které jsou udržované po dlouhá léta. Samotná kultura je projevem sociálního života jedince v té dané společnosti. Pro každého je samozřejmě významná ta kultura, do které se zrovna narodil. Je potřeba si ale uvědomovat rozdílnost mezi pojmy multikulturalismus a multikultura. Multikulturalismus je ideologie, kterou můžeme buď přijmout nebo odmítnout na základě našich názorů a postojů, kdežto multikultura je označení pro několik různých kultur a etnických nebo rasových skupin. Proto, aby mohla probíhat úspěšná multikulturní komunikace je předpokladem získat společný jednotný významový základ, který bude i

společným jmenovatelem rozdílných kultur. Zpravidla jde o jazyk dominující kultury. Jazyková vybavenost je bezpochyby určitou podmínkou začlenění se do prostředí kultury jiné. Zároveň je tu ještě sociální empatie, která předpokládá pochopení a spoluprožívání nejrůznějších situací chování odlišných kultur a hraje v sociálním kontaktu důležitou roli.

## 9 Kdo jsou Romové

### 9.1 Romové z hlediska historie a původu

Specifičnost rysů Romů úzce souvisí s jejich hodnotovým systémem a mentalitou. Toto tvrzení lze ale použít pro jakéhokoli člověka, tedy že hodnotový systém souvisí s mentálním nastavením jednotlivce. Z rozhovorů s Romy, se kterými jsem opakovaně mluvila vyplývaly hodnoty jako rodina a láska k dětem, svobodný nezávislý život, tradice a zvyky a jejich důsledné dodržování. Co se týče vzdělávání a vzdělání Romů, Romové o něj nejevili nikdy příliš zájem. To bylo i v minulosti předpokladem menšího zapojování se do společnosti.

V současnosti se přesně neví, kolik Romů žije na území České republiky. Oficiální odhady, které vznikly na základě statistik z roku 1989 uvádí, že počet trvale žijících Romů na území ČR se pohybuje okolo 200 000. (Šišková, 2001).

První zmínky o Romech na našem území se objevují krátce po roce 1400. Byl dokonce objeven záznam, podle kterého delikvent označoval spoluviníka za „*cikána černého*“. Na základě královských nařízení byli Romové vyhoštěni ze země. V období osvícenství, za dob vlády Marie Terezie se zrodila myšlenka, aby Romové uznávali křesťanskou víru a aby se stali i užitečnou pracovní silou. Marie Terezie byla první panovnicí, která iniciovala první pokusy začít řešit romskou problematiku a jejich integraci do většinové společnosti. V době první republiky byl vydán dokonce zákon, který zakazoval Romům vést kočovný život, tábořit ve větších skupinách, znemožňoval jim vlastnit zbraně a byli jim vydávány zvláštní legitimace. (Říčan, 1998).



V historii Romů bylo globálně ale krutým obdobím zejména období druhé světové války. Romové byli stejně jako Židé prohlášeni za podřadné občany a byli považováni za nebezpečnou rasu pro Němce. Do koncentračních táborů bylo transportováno více než 11 tisíc Romů kde byli následně hromadně likvidováni. Celkem bylo nacisty zabito více než 500 tisíc Romů. V Čechách žilo před válkou přibližně 7 tisíc Romů, po válce se jich zpět do Čech vrátilo kolem pěti set. (Šotolová, 2001). Co dále stojí za zmínku o historickém vývoji Romů, je jeden z nejslavnějších a zároveň nejúspěšnějších pokusů o „integraci“, pokus o zotročení Cikánů v Rumunsku v 15.-19.století, píše Sutherlandová. (2014).

Teprve od 90.let 20.století začalo docházet ke změnám, které přinesly Romům základní politická práva a byli uznáni jako právoplatná národnostní menšina. Od roku 1990 začali pak mnozí z nich odcházet do západních zemí kde se začali postupně usazovat a hledat si práci. (Šišková, 2001).

Pod pojmem Romové se obvykle rozumí velké množství skupin, které se samy nazývají Cikáni nebo Romové. Předkové Romů příslušeli k nejnižším vrstvám a majoritní společnost je znala tehdy pod souhrnným označením Dómové. Odtud se odvodilo následně pojmenování Romové.

Kolem roku 1000 n.l. Romové opustili Indii a putovali za obživou do západní Evropy, kam dorazili na začátku 15.století. Hlavním důvodem odchodu Romů z Indie byly pravděpodobně změny v hospodářských podmínkách. Po odchodu z Indie postupně přijaly společné označení Rom. Z Indie Romové kočovali přes Mezopotámii na Blízký Východ, Malou Asii a Balkán k údolí Dunaje do střední Evropy, přes Sinaj do severní Afriky až na Pyrenejský poloostrov. Dnes Romy najdeme už téměř po celém světě.

Když Romové přišli, vydávali se též za „Egyptany“ a z tohoto slova se později odvodilo označení „Gypsy“. V Evropě žijí Rudáři, Sintové, Aúraři, Ursarové, irští a skotští Tinkeři atd. Podrobnější dělení Romů je podle jazyka (maďarští, olaští Romové), podle místa bydliště (měšťané nebo venkovani) nebo třeba i podle míry respektování tradic (čistí-Roma a špinaví-degeši).

Zastavím se u pojmenování „Gypsies“. Toto slovo se překládá jako Cikán, ale je to zastřešující název pro všechny cikánské skupiny na celém světě.

V angličtině je toto slovo ale používáno v širším významu, totiž jako jakýkoliv kočovník. Jejich způsob života byl nápadně shodný s kulturou Romů.

Sám název Romové byl navržen a schválen Mezinárodním romským kongresem v roce 1971 jako politicky korektní označení pro celou řadu skupin, které byly do té doby označovány jako Cikáni. Podíváme-li se do Čech, v roce 1969 se v tehdejší Československu ustálil název pro Cikány – Romové což mělo do tehdy asimilačně pojaté tzv.cikánské otázky vnést prvek etnického uvědomění a lidské důstojnosti. Podle výzkumu Ladányiho a Szelényiho (2001) existují ve střední Evropě tři způsoby určování romské populace. Jsou jimi sebeidentifikace respondentů, klasifikace podle osob, které jsou ve styku s „Romy“ jako například učitelé, lékaři, úředníci a nakonec klasifikace podle samotného výzkumníka v terénu.

## **9.2 Romové z hlediska kultury**

Kdybychom měli stručně popsat Romy jiným úhlem pohledu, pohledem kulturním, muži většinou začínali pracovat jako koňští handlíři, později jako obchodníci, košíkáři, kováři, často se ale i živili důsledkem vytlačení na okraj společnosti žebračinou. Ženy věštily nebo pracovaly na farmách nebo pobíraly dávky. Snažili se zajistit živobytí z toho, co bylo zrovna k dispozici, využívali možností, které nabízelo okolí. Silná stránka Romů tedy spočívá v jejich ekonomické přizpůsobivosti. Romové byli mj. po staletí pronásledováni kvůli svému životnímu stylu. Museli čelit velkému sociálnímu tlaku způsobeným buď důsledkem vnějších podmínek nebo v důsledku demografického růstu, s nímž se vyrovnávali pravidelnou migrací. V historii byla však několikrát snaha začlenit Romy do většinové společnosti.

Stejně tak jako lidé ostatních kultur se i Romové vyznačují svým jazykem, stylem oblékání a stylem života. Sutherlandová (2014) popisuje znaky typické pro americké Romy, se kterými se setkala při svém výzkumu. Muži jsou vůdci komunity, popř. jsou to někdy staré ženy. Všichni Romové mají alespoň dvě jména. Co se týká stylu oblékání, muži obvykle nosí kovbojské oblečení nebo obleky. Ženy pak nosí sukničky vždy s délkou pod kolena a halenku. Jak muži,

tak ženy se rádi zdobí lesklými, barevnými, obvykle zlatými šperky. Platí pravidlo čím více tím lépe.

### 9.3 Romové z hlediska předsudků

Pojmenování pro Romy existuje spousta. Homoláč (2009) píše ve svých analyzovaných internetových diskuzích, kde se objevila pro Romy pojmenování jako: *cigny*, *cigáni*, *brikeťáci*, *CdRom*, *naši tmavší spoluobčané*, *romáci*, „*mad'arští češi*“ apod. Ve výzkumu se zabýval internetovými diskuzemi o „romském“ tématu. Zjistil, že prakticky v každé diskuzi má někdo potřebu vyjádřit se k samotnému pojmenování Roma ačkoli účastníci diskuzí zdůrazňují, že Romy jako takové neposuzují podle pleti. Zjevná je také tendence akcentovat cizost Romů. Příznačné také je, že je obtížné zjistit kdo je Rom a kdo neRom, protože mnozí Romové se ke svému původu nehlásí a považují se spíše za Čechy. Neexistují ani žádné „oficiální“ známky podle kterých by bylo možné přiřknout někomu zcela jednoznačně romský původ. Zajímavé je, že Romové žijí na území naší republiky už staletí, ale mnohdy jsou pro ostatní většinou společností neznámí nebo odpudiví svým stylem života, svými zvláštními tradicemi, způsobem myšlení a nazíráním na svět, aniž by byla snaha o jejich hlubší poznání.

Kdybychom se podívali na jakoukoli etnickou skupinu, můžeme k ní přistupovat z více hledisek. Laickým pohledem se samozřejmě můžeme dívat na Romy jako na občany s vysokou porodností a nízkou úrovní vzdělání.

Jedním z dalších, o to však důležitějších pohledů, jak se na Romy dívat, je kulturní hledisko. Znamená to, že etnikum je definováno odlišnými hodnotami a postoji vzhledem k majoritě. Obecně to, jak skupinu vymezíme, zda kulturně, sociálně nebo ekonomicky přímo určuje přístup k ní.

## 10 Předsudky vůči Romům

Jedním z nejméně akceptovatelných charakteristických rysů romství je zvláštní tendence opovrhovat jednak ostatními skupinami Romů a dále pak považovat „*gádže*“ za rovněž svým způsobem nedostatečné či podřadné. Další vymezující charakteristikou Romů je, zdá se, motiv nečistoty, jak vyplývá z terénního pozorování, které se uskutečnilo ve vyloučených lokalitách západních Čech Doubkem a kol. Tvrzení, že Romové jsou špinaví, nečistí nebo nečistotní je ale také typem předsudku. (Bittnerová; Moravcová, 2013, s.54).

Pokud vztáhneme například další stereotypní tvrzení „Romové nepracují“ k etnickým menšinám obecně, Navrátil (2014) píše o fenoménu nezaměstnanosti etnických skupin. V české společnosti není žádná jiná nebo ne alespoň tak výrazně definovaná etnická menšina, která by měla tak vysokou míru nezaměstnanosti, než tomu je právě u Romů.

Jak již bylo řečeno výše, stereotypy vychází z nějakých kategorií. Jaký je tedy stereotyp Roma? Homolákovi (2009) v analýze internetových diskuzí vyšlo několik stereotypních tvrzení o Romech. Uvádím zde čtyři nejčastější. 1) Romové nechtějí pracovat, práce se štítí nebo jen předstírají, že chtějí pracovat. Zneužívají sociální dávky. 2) Nechtějí se přizpůsobit majoritě. 3) Romové poškozují pověst majority ve světě a ohrožují její možnosti cestovat do dané země bez víza či v ní získat práci. 4) Romové jsou rasisté. Napadají a okrádají jen bílé. To, jak dotazovaní konstruovali kategorii Romové, by se dal shrnout výrokem „zavinili si to sami“. Oproti tomu „normální Češi“ byli charakterizováni takto: 1) Češi jsou slušní lidé. 2) Jsou obětmi Romů, resp. objekty jejich negativních akcí. 3) Češi se Romů bojí. 4) Češi nejsou rasisté.

V diskuzích se objevili také tzv. zastánci Romů, kteří samy sebe charakterizovali jako někoho, kdo o Romech ví víc než ostatní. Dále vystupovali z pozice toho, kdo má pravdu či morální převahu nebo sami sebe charakterizovali jako někoho, kdo má obecnou intelektuální převahu. Odmítali negativní generalizace frázemi: „Neházet do jednoho pytle.“ Lidi nelze soudit podle barvy pleti, ale podle chování. Mnoho/většina Romů je slušných. Neslušně se chovají

konkrétní Romové. Neslušně se chovají i někteří příslušníci většinové společnosti. Zastánci Romů reagovali na generalizující soudy také tím, že Romové nemají stejné příležitosti jako příslušníci majority nebo, že problematické etnikum z nich udělala majorita.

Jenkins (1996) píše o dvojím způsobu, jak uvažovat o sociální identitě. Jednou z nich je jakási vnitřní definice, tedy subjektivní identita, ke které se příslušník etnické menšiny hlásí. Druhým typem je identita, která je vymezovaná pozorovatelem zvenčí. V kontextu této úvahy můžeme popsat kategorii „cikán“. Jedním takovým prototypem „cikána“ a jeho charakteristiky je osa černý-bílý, kdy „cikán“ je považován za černého a etnický Čech za bílého.

Hnilica a Bartoš uskutečnili obdobný výzkum, kdy se ptali na vliv kontextu na stereotypy. Jednou z jejich hypotéz bylo, že respondenti budou uvádět kladnější vlastnosti Čechů, bude-li nabízený seznam obsahovat pouze kategorie Čechů a Romů, než bude-li v něm také některé kategorie, které jsou hodnoceny příznivěji než Češi. Výzkumu se zúčastnily dva soubory. První obsahoval 86 respondentů. Druhý 201 respondentů. K měření explicitních stereotypů použili dotazník, přičemž první skupina uváděla vlastnosti příslušníků dvou kategorií, vlastnosti Romů a Čechů. Druhá skupina se vyjadřovala k vlastnostem příslušníků dvanácti kategorií. Cílem výzkumu bylo objasnit souvislost stereotypu s morálními normami jedince vzhledem k uváděným vlastnostem. Pro měření implicitních postojů vůči Čechům a Romům byl použit test IAT (test implicitních asociací) a technika afektivního primingu. Z celkového počtu 86 respondentů jich 45 uvedlo, že Češi jsou pracovití, 6 dotazovaných vidí Čechy jako líné, 22 respondentů uvedlo, že Češi jsou závistiví a dalších 13 považuje Čechy za vzdělané. Naopak i v tomto výzkumu vyšlo, že Romové jsou považováni v první řadě za líné, agresivní a hlučné. Po celkové statistické analýze dat vyšlo, že respondenti mají významně kladnější implicitní postoje k Čechům než k Romům. (Hnilica; Bartoš, 2017).

Vlachová (2015) se dívá na etnické předsudky následovně. Ve svém výzkumu vycházela z dat sociologického ústavu, co u sebe Češi považují za opravdu typicky české.

Vyšlo, že nejvíce lidí si spojuje češství se schopností ovládat český jazyk. Na druhé pozici bylo nejčastěji udávané a důležité české občanství a třetím předpokladem byl subjektivní pocit, že se člověk cítí být Čechem. Dále výzkum pomocí explorační faktorové analýzy testoval drobné rozdíly mezi etnickou a občanskou národní identitou.

	<b>2003</b>	<b>2013</b>
Umět mluvit česky	92	96
Mít české občanství	87	91
Cítit se Čechem/Češkou	88	89
Být narozen v ČR	79	84
Respektovat české politické instituce a zákony	81	82
Žít v ČR většinu svého života	82	81
Mít české předky	70	71
Být křesťanem	29	29

**Tabulka 1 Data udávané v procentech**

Šmídová (2017) píše o výzkumu postojů k jednotlivým národnostem. Nejlépe jsou hodnoceny národnosti ze středu Evropy s jasnou převažující preferencí Slováků. Nejhůře hodnocení jsou pak právě Romové. Píše dále o výzkumu Sociální distance z roku 2007. Vietnamci jsou vnímáni jako nejpracovitější a nejobětavější národnost právě ve srovnání s Romy nebo Ukrajinci. Šmídová a kolektiv dalších výzkumníků analyzovali a popsali data výše zmiňovaného výzkumu, kde srovnávali majoritní skupinu s Romy. Respondenti odpovídali na otázky: Většinová populace ČR je podle Vás... líná / pracovitá / inteligentní / hloupá / sobecká / obětavá / zodpovědná / nezodpovědná.

Romové jsou podle Vás líní / pracovití / inteligentní / hloupí / sobečtí / obětaví / zodpovědní / nezodpovědní. Z tabulky č. 2 níže je patrné, že respondenti chápou obě skupiny rozdílně. Součástí výzkumu byly doplňující polostrukturované rozhovory. Současně je nutné zmínit, že respondenti odpovídali také na otázku, zda mají přítele Roma či nikoli, což značně ovlivnilo výsledky.

Vlastnost	Lenost/ pracovitost		Intelligence/ hloupost		Sobeckost/ obětavost		Zodpovědnost /nezodpovědnost	
	ano	ne	ano	ne	ano	ne	ano	ne
<b>Přítel Rom</b>								
1 mají	36	54,3	2,6	0,6	18	29	1,6	0,7
2	15,9	22,7	4,2	3,9	11,6	17,7	2,1	0,9
3	16,4	11,2	12,2	8,6	17,5	17,3	5,3	2,3
4	21,7	9,3	28,6	20,3	30,7	25,8	20,1	8,6
5	5,8	2,1	15,9	15,2	11,1	6,9	12,7	10,3
6	2,1	0,1	22,2	23,6	10,1	2,8	19,0	22,5
7 nemají	2,1	0,2	14,3	27,8	1,1	0,6	39,2	54,6

**Tabulka 2 Vlastnosti Romů v %, výzkum Sociální distance z r.2007**



## 11 Identita

Identita nebo také sebepojetí je složitý psychologický konstrukt vztažený k vlastnímu já, který se vyvíjí už od dětství. Zabývá se otázkami typu: kdo jsem, jaký jsem, kam patřím a kam směřuji. Obecně to, kým jsme, např. Čechy, rodiči, křesťany, Pražany ovlivňuje náš pocit ze sebe sama, naše jednání a vztahy. Identita se utváří na základě informací, které člověk o sobě přijímá, hodnotami, normami a kulturními vlivy a interakcí s druhými lidmi. Hartl a Hartlová (2010) definují identitu jako prožívání sebe samého, své jedinečnosti i odlišnosti od druhých. Je to podle nich konflikt identity potenciální, tedy čím mohu být, vs. identity čím skutečně jsem.

Jedním z úhlů pohledu na identitu je teorie Tajfla a Turnera (1986) která říká, že lidé cítí potřebu mít sociální identitu a vymezovat se jako příslušníci určité skupiny. Další z teorií, kterou popsal Fiske (1998) předpokládá, že lidé automaticky a nevědomě zařazují jednotlivce do sociálních skupin, zejména na základě zřejmých charakteristik jako je věk, rasa, pohlaví. Nutno podotknout, že jeden člověk může patřit do více sociálních skupin a mít tak i více identit. Ačkoli má člověk sociálních identit mnoho, mohou se v průběhu života měnit. Některé jsou méně důležité, jiné víc. Právě vědomá náležitost k určitým sociálním kategoriím je významná při utváření sebeobrazu našeho já. Například když člověk vycestuje někam do zahraničí roste jeho identita Čecha. Nebo když jde člověk do práce, cítí se být víc zaměstnancem. Podle teorie identity, dle symbolického interakcionismu, je identita pojítkem mezi jedincem a sociální strukturou ve které se pohybuje. Informace o tom, jaká identita je v dané situaci pro člověka více nebo méně upřednostněná záleží na uspořádání jednotlivých identit. Například, když má člověk nastavenou ve svém žebříčku výše identitu rodinnou než pracovní, pravděpodobně by v nějaké rozhodující situaci upřednostnil rodinu před prací.

Identitu můžeme rozdělit také na osobní a sociální. V lecčem se však liší. Zatímco sociální identita vyjadřuje, že cítíme podobnost v rámci určité skupiny, osobní identita odráží rozdíly uvnitř této skupiny. Tesař (2007) píše o tom, že život každého jedince kolísá mezi zdůrazňováním skupinové identity a rozdílu v osobním postavení. Každý z nás má dvě já. Sociální identita člověka se projevuje

třemi hlavními způsoby. Zaprvé ovlivňuje náš pohled na sebe sama. Zadruhé ovlivňuje naše jednání a zatřetí ovlivňuje naše vztahy k druhým lidem. (Trusinová in Vlachová, 2015).

Při zkoumání vlivu druhých lidí na naše chování je dobré se zaměřit na skupiny, které nás obklopují. Důležité informace o nás samých nám poskytují naši vrstevníci. Ti mohou naše chování zvlášť v období adolescence ovlivnit. Hayesová (2011) odkazuje rovněž na výzkumy Tajfela, totiž, že pro porozumění mezilidské interakci je velmi důležité vzít v potaz proces sociální identifikace. Zjednodušeně řečeno, my lidé na sebe vzájemně působíme a také se identifikujeme s různými dalšími lidmi.

Podle výzkumu Tajfela a Billinga z roku 1973 byly pokusné osoby náhodně rozděleny do dvou skupin. Jednotliví členové skupiny si nebyli podobní a uvědomovali si, že byli rozděleni náhodně. Když měli splnit úkol, který zahrnoval i bodově ohodnotit jednotlivé členy své skupiny, přece jen zvýhodňovali členy své od těch druhých. Poté byli účastníci experimentu vyzváni, aby neuvažovali o skupinách a aby pro označení druhých použili číselné kódy. V tomto případě už nikoho výrazně nenadhodnocovali, přestože si uvědomovali určitou vzájemnou podobnost.

Sociální identifikace je spojena se dvěma základními tendencemi. Jednou z nich je snaha seskupovat věci do kategorií. Druhou tendencí je vyhledávání všeho, co posiluje naši sebeúctu a umožňuje nám smýšlet o sobě dobře. Rozdělování lidí do skupin není jen vytváření kategorií. Některé sociální skupiny mají větší prestiž než jiné. Tajfel byl přesvědčen, že proces vnímání druhých lidí na základě členství ve skupině je základem lidského myšlení a spoluutváří tak další sociální procesy, zejména společenské normy, stereotypy a předsudky. Jako důkaz může posloužit experiment realizovaný právě Tajfelem a Turnerem, který jen potvrzuje pozitivnější snahu o vnímání vlastní skupiny před ostatními. Jednotlivci se měli rozdělit do skupiny podle oblíbené barvy a mezi skupinami neexistovali žádné osobní kontakty. Experiment ukázal, že minimálním požadavkem pro vznik negativních meziskupinových konfliktů stačí jednoduše kategorizace do nějakých skupin.

## 11.1 Genderová identita

Pojem „gender“, tak jak ho definuje Hartl (2010, s.45) je: „*soubor rolí, jež daná společnost a kultura přisuzuje mužskému nebo ženskému biologickému pohlaví.*“ Je jím vystižen nikoli biologický ale sociální aspekt pohlaví. S pojmem gender se také pojí pojem genderová identita neboli příslušnost a ztotožnění se s určitým pohlavím. Thorová (2015) píše, že podle biologické teorie vzniku genderové identity se vlivem hormonů vytváří základ tzv. pohlavní identity nebo také „psychické pohlaví“. Hlavní rozdíl ve vývoji chlapců a dívek je dle Langmeiera a Krejčířové (2006) spatřován v převaze pravé nebo levé hemisféry a tedy i odlišného způsobu myšlení. K vývoji ženského nebo mužského pohlaví je potřeba určitá sekrece pohlavních hormonů již v samotném prenatálním období. Nepochybně se do vývoje identity promítá i následně působení sociálního prostředí. Genderová očekávání si osvojujeme a učíme se na základě nich jednat díky postupnému včleňování se do společnosti. (Šípová, 2012). Pohled na gender je také zajímavý, pokud jde o sociální chování, že lidé se jako muži a ženy nerodí, ale musí se do značné míry během života naučit jako muži a ženy jednat. (Jandourek, 2009). Thorová (2015) tuto myšlenku shrnuje pojmem genderová socializace. Karsten (2003) odkazuje na imitační teorii vývoje pohlavních rozdílů. Ta tvrdí, že chlapci a dívky získávají chování typické pro své pohlaví tím, že pozorují vzory téhož pohlaví a toto chování napodobují a přejímají. Tato teorie vychází z předpokladů, že děti mají reálně možnosti spíše k napodobování vzorů téhož pohlaví. Současně i k napodobování modelů téhož pohlaví a že v letech dětství je nejčastěji i imitován rodič téhož pohlaví. Působení hormonů způsobuje to, jestli se člověk cítí být více ženou nebo mužem. Porucha pohlavní identity je důsledkem necitlivosti mozkové tkáně na androgeny. K stálosti pohlaví, tedy uvědomování si, že dítě je buď chlapeček nebo holčička dochází mezi 3.-5.rokem života. Konstantnosti pohlavní identita dosahuje mezi 6.-7.rokem života dítěte.

### 11.1.1 Vývoj genderové identity u dívek a chlapců

Očekávání spojená s pohlavní rolí se značně liší a děti jsou formovány už od útlého dětství svými rodiči. Gender zahrnuje i negenitální a neerotické chování, které je konvenčně připisováno dívkám a chlapcům. Ať už je to způsob oblékání, dávání typických hraček nebo identifikace s oblíbenými pohádkovými hrdiny. Vývoj genderové identity se u dívek a chlapců značně liší. A zároveň i okolo genderové identity vznikají stereotypy.

Od dívek a žen je vyžadována větší zodpovědnost a přizpůsobivost ke společenským požadavkům. Obecně bývají také méně spokojeny se svým aktuálním stavem, jsou více sebekritické, mívají pocit, že nemohou být oceněny automaticky, ale musí si svou hodnotu potvrdit. Očekává se od nich, že budou více empatické, budou dávat své emoce najevo, budou projevovat solidaritu a poskytovat péči. Očekává se od nich také, že budou méně fyzicky silné. Společensky je ženská role uznaná a naplněná, když pečuje o děti, orientuje se na rodinný život, je zároveň temperamentní, empatická a náladová.

Chlapci a muži nejsou tolik omezováni, biologicky ani sociálně. Považují se za schopnější, příliš nad sebou neuvažují a akceptují se takoví, jací jsou. Očekává se od nich větší fyzická zdatnost, větší orientace na dosažení žádoucí pozice než na vztahy. U chlapců nejsou emoční projevy považovány za vhodné, leckdy nemohou přiznat, jak se cítí, emoční citlivost se nestává součástí jejich identity. Společensky uznávaná je role muže naplněná když je muž podnikavý, soutěživý, průbojný a neemotivní.

Z výzkumu genderu a postojů k „ženským“ a „mužským“ rolím v české společnosti vyplývá „tradiční“ model rodiny. Většina lidí je přesvědčena o tom, že muž je živitel rodiny a úkolem ženy je především starost o rodinu a domácnost.

Když to shrneme, genderově podmíněné rozdíly souvisí s jiným očekáváním, a tudíž i odlišnostmi v sociálním vnímání a interpretaci chování druhých lidí. To má vliv také na vytváření předsudků a zaujímání rozlišných postojů.

## 12 Etnicita

Jednou z forem sociální identity je také etnicita. Udává se, že v minulosti tento pojem znamenal pohanství. Ve vědě byl tento pojem použitý při polemice o politickém zasahování do vědy a termín se následně ujal. Od 60. let je tento pojem považován jako univerzální ve smyslu, že se dá použít i na vlastní skupinu. Původní teorie etnicity, protiklad tradičnosti a modernosti, shrnujeme pojmem asimilacionistické či modernistické teorie. Jeden názor je, že etnická identita je základní identitou, silně emotivně prožívanou. Podle instrumentalistů, jak popisuje Tesař (2007, s.78 ) byla etnicita výsledkem používání etnických symbolů. Samotný pojem „*ethos*“ pochází z řečtiny a je překládán jako „zvyk“ nebo „národ“. Zpočátku byl vztahován na „řecká“ i „neřecká“ etnika, postupně začal být spojován s necivilizovaným barbarským světem. Pojem se vyvíjel také dále v čase. Starověké Řecko vymezilo pojem etnický těmito protiklady: národ - etnikum, křesťané – pohané, města – venkov, Evropané – ostatní. Novověk přinesl do vnímání pojmu etnický další protiklady: vyspělý – primitivní, rasově nadřazený – rasově méněcenný, aktivní – pasivní. Etnicita silně souvisí se zvyklostmi, jazykem, původem, kolektivními zkušenostmi a skupinovou solidaritou. Jinými autory jako byl například Jenkins (Tesař, 2007) je chápána jako jedna z forem identity a jako kolektivní identifikace založená na kulturních rozdílech, které pramení ze sociálních interakcí.

Podle Průchy (2006) se pojí s etnicitou ještě pojem etnické vědomí. Jedná se o procitování sounáležitosti s určitou etnickou skupinou na základě společně sdílených znaků etnicity. Je souhrnem názorů na původ, etnický prostor a jeho historické osudy a jeho místo mezi ostatními etniky.

Ráda bych se ještě krátce zastavila u pojmů etnikum a rasa. Rasa je skupina lidí, která má stejné dědičné rysy, např. barvu kůže, tělesný vzrůst, obličejové rysy atd. Právě barva pleti je asi nejnápadnějším znakem příslušnosti k rase. Není ale úplně jednoznačné, kde jedna rasa končí a druhá začíná. Ve stručnosti termín rasa chápeme jako skupinu lidí s podobnými tělesnými vlastnostmi. Slovo rasa pochází z arabského „*ras*“ což původně znamenalo „*špice*“ nebo také „*původ*“. (Dacík, 2001, s.20) O rasu a rasové odlišnosti vzrostl zájem až se vzestupem vědeckého zkoumání člověka a s rozvojem antropologie. Dříve nebyli významní myslitelé přesvědčeni o dnes již doložitelných přírodních zákonech a opomíjeli dědičnost fyzických znaků. (Dacík, 2001).

A stejně jako v přírodních vědách tak i v těch humanitních existuje základní dělení ras. První rasa je euroasijská neboli bílá, původně rozšířená v Evropě, Malé a Přední Asii. Dále máme rasu negroidní neboli černošskou, která je rozšířena hlavně v Africe, Jihovýchodní Asii a částečně v Austrálii. Poslední rasa, mongoloidní známá též jako žlutá, zaujímá většinu území Asie a částečně i Severní a Jižní Ameriku.

S pojmem etnikum se v současnosti setkáváme nejpravděpodobněji v humanitních vědách, zejména v kulturní antropologii a etnologii. Etnikum je skupina, která se od jiných liší svou etnicitou neboli souhrnem kulturních, rasových, jazykových, teritoriálních faktorů, sebepojetím a vědomím společného původu. Výrazně se od rasy liší tím, že jeho příslušníci nemají takové fyzické znaky, kterými by se lišili od většiny. Důležitější jsou spíše odlišné hodnoty, normy, jak se příslušníci etnika chovají a jakým jazykem mluví. (Jandourek, 2009).

Přestože etnická odlišnost je na první pohled symbolem různorodosti, předpokládá společné základy, díky nimž můžeme jednotlivá etnika srovnávat. Etnicita činí kulturní odlišnosti srovnatelné a předpokládá tedy společný jazyk k diskuzi těchto odlišností. (Šmídová, 2017). Definice etnicity ale není jednoznačná. Souvisí především se zvyklostmi, jazykem, původem, kolektivními zkušenostmi a skupinovou solidaritou. Národy samy sebe definují právě prostřednictvím etnických hranic. Podle Eriksena, jak píše Fónadová (2014) je mnohem důležitější při zkoumání etnických vztahů studium způsobů či

mechanismů, jakými lidé v kulturních, sociálních a politických kontextech zacházejí s rozdíly, tedy zaměření na proces, než spoléhání se na pevně daný, avšak abstraktní koncept.

Jak ale poznáme, kdo je jiný a kdo „normální“? Kdo je tím „jiným“ a jak se taková jinakost pozná? Vzato do důsledku, jiný je každý, kdo nejsem já. A zároveň tím, že dokážu pojmenovat druhého, definuji rovněž sám/sama sebe.

## 13 Národ

S pojmem etnicita také souvisí pojem národ. Smith (Tesař, 2007) popisuje národ jako pojmenované historické a kulturní společenství s jednotným územím, vzdělávacím systémem a společnými zákony. Někteří další autoři ještě zdůrazňují i význam jazyka, který k národům na rozdíl od etnik patří. Národy jsou ale jasně a neoddiskutovatelně vymezeny podle kultury, jak národ používá jazyk a vyznává náboženství, dále v jakém postavení je mezi ostatními státy a jak si uvědomuje jednotnou příslušnost.

Národu je vlastní vysoký stupeň sounáležitosti a na rozdíl od jiných národů si uvědomují svou odlišnost i bez přímé zkušenosti s ostatními národy. To není možné bez zprostředkování skrze povinnou školní docházku, povinnou vojenskou službu nebo pomocí mass medií. Národy samy sebe definují pomocí etnických hranic. Do určité míry tak velmi záleží na tom, z jaké národnostní skupiny „cizinec“ pochází. Co dále vystupuje do popředí vědomí vlastní národnosti, je zájem o dějiny a o vlastní původ. Rozpad SSSR na počátku 90.let 20.století a postupně sílící tendence osamostatnění např.v Katalánsku, Skotsku či Ukrajině nahrávají tvrzení, že etnický nacionalismus dominuje nad nacionalismem občanským, píše Vlachová (2015).

Koncept etnické národní identity klade důraz na fakt, že se narodili členové národa na určitém území, kde žili i jejich předkové, hovoří stejným jazykem a vyznávají dominantní náboženství. Souborně to můžeme nazvat jako národní hrdost, hrdost na to, že jsme občany nějakého státu, na své občanství. Koncept občanského národa klade důraz na kritéria, která jsou dobrovolná a lze jich dosáhnout. Autoři Ford, Tilley a Heath tvrdí, že občanský typ národní identity je dominantní, avšak nikoli dostatečný pro udržení národních států. Lidé, kteří akceptují politické instituce a zákony státu nejsou členy národa, pokud nesdílí i kulturu. Národní občanství je považováno za celoživotní status získaný při narození a předávaný z generace na generaci. Vymezení národnosti sebou nese ale i celou řadu problémů. Každý obyvatel se totiž dle svého přesvědčení může svobodně rozhodnout, ke které národnosti se chce přihlásit. Při posledním Sčítání lidu v roce 2001 bylo rozlišováno celkem 18 různých národností (česká, moravská,



slezská, slovenská, polská, německá, maďarská, ruská, bulharská, rusínská, rumunská, řecká, vietnamská, ukrajinská, albánská, romská, chorvatská, srbská nebo ostatní) a bylo na každém občanovi přiřadit národnost dle vlastního uvážení. (Průcha, 2001).

### 13.1 Ethnocentrismus

Hayes (2011) upozorňuje na to, že psychologie obecně bývá kritizována za zaměřování se jen na zkušenosti bílých Severoameričanů ze středních vrstev. Čím dál více psychologů a výzkumníků se domnívá, že právě ethnocentrismus může zkreslovat výsledky výzkumů. Jenže co to ten ethnocentrismus vlastně vůbec je?

Profesor Malina (2009) uvádí, že ethnocentrismus je definován jako přístup, který vnímá myšlenky nebo návyky jiné kultury výslovně jen podle vlastního společenství, ať už etnického nebo národního. Ethnocentrické hodnocení lidí bývá zkreslené, protože nerozlišuje skutečné opravdové kvality kultur ostatních. Jejich stoupenci nejsou schopni přiznat druhým kulturám vlastní sdílené hodnoty a postoje. Pojem ethnocentrismus byl zaveden do společenských věd americkým sociologem W.G. Summerem, jenž ho definoval jako postoj, co za správnou normu společnosti považuje jen tu svou, se kterou se identifikuje.

V meziskupinovém konfliktu si skupiny hájí svůj prostor a nastavují vlastní pravidla jednání a tím i legitimizují svoji pozici v něm. Ethnocentrismus může být chápán i jako neschopnost pochopit nebo si představit jiný způsob myšlení a názor na svět, než je ten, který má vlastní sociální skupina. Je spojen s představou vlastní skupinové kultury jako té, která je nejlepší. Meziskupinový konflikt nastavuje hranice sociální skupiny, protože vede právě k odlišení my – oni. Sociální skupiny se silnou skupinovou identitou a ethnocentrismem své hranice v konfliktu výrazně vytyčují, kdežto u skupin se slabou identitou a ethnocentrismem dochází k setření skupinových hranic a hrozí tak rozpad skupiny. (Novotná, 2010).

Lidé mají sklon uvažovat v černobílých opozicích. Dobré - špatné, bezpečí – nebezpečí, mládí – stáří a mnohdy také my a oni. Protiklady jsou cestou, jak poznávat realitu, která nás obklopuje. Jednáme s různými lidmi, mluvíme s nimi,

uzavíráme dohody a smlouvy, vyměňujeme si zkušenosti a názory na nejrůznější věci, zapojujeme se do skupin. Uvnitř vlastní skupiny hledáme bezpečí, zatímco mimo ni cítíme nebezpečí. Je to přirozené, neboť lidé jsou zvyklí žít ve skupině, což poskytuje ochranu.

Etnická skupina může označovat původní kmenová společenství, nezasazená procesem modernizace. Z čistě praktického hlediska se etnická skupina od jiných skupin liší tím, že může za více či méně příznivých podmínek požadovat autonomii a samostatnost. V USA je běžné označovat jako etnickou skupinu takovou, která má vlastní identitu a kulturu. To ale může být jakákoli skupina, protože každá má nějakou svou kulturu a tradici. Termín etnická skupina je používán široce, a tak vymezil Pierre van den Berghe pojem takto: „*Modelovým etnikem je skupina se společným původem, spjatá sociálně příbuzenskými sňatky a prostorově teritoriem.*“ (Tesař, 2007, s.19) Dále Anthony Smith definoval šest kritérií, které etnikum základně vymezují. Je to kolektivní jméno, to, jak se skupina nazývá, mýtus o společném původu, sdílené dějiny, kolektivní zkušenosti předávané z generace na generaci, charakteristická sdílená kultura, asociace s určitým územím a pocit solidarity.

## 14 Vývoj identity

### 14.1 Předškolní věk

O sebeuvědomování můžeme mluvit už od raného věku dítěte. Už kojeneček je schopen vnímat své tělo a jeho polohu a uzpůsobit i svoje chování. Schopnost sebeuvědomování se ale v sociálním vývoji začíná profilovat mezi 2.-4. rokem života. V tomto věku je dítě schopné rozlišit sebe od druhých a učí se nové sociální dovednosti jako je dělení se, výměna, dávání a schopnost lhát, jak uvádí Thorová (2015). Schopnost introspekce není u předškoláka ještě rozvinutá. Dítě nedokáže souvisle mluvit o svých myšlenkách. Myšlení je velmi konkrétní, nedokáže ještě odlišovat podstatné od nepodstatného a abstraktně zobecňovat. Zhruba od 3 let věku se dítě učí kategorizovat své já. Svoji osobu popisuje pomocí několika zřetelných atributů jako například tvrzení: Jsem holčička a mám ráda pejsky. Sebepojetí je v tomto věku také úzce spojeno s rodinou.

### 14.2 Školní věk

Mezi 7.-12. rokem si dítě již uvědomuje stále více svoje myšlení. Nejvýznamnějším faktorem při vývoji sebepojetí zůstává stále rodina, která funguje i jako emoční podpora, ale dítě svoji identitu rozšiřuje také o roli žáka. Ve školním věku se v rámci vývoje sebepojetí vyvíjí i sebehodnotící emoce. Sebehodnocení je v tomto věku výrazně závislé na druhých, přibývá totiž lidí, kteří dítě hodnotí. Thorová (2015) uvádí, že dítě má možnost neustále porovnávat svůj výkon s ostatními, chyby jsou více zřetelné, dítě si začíná uvědomovat svoje slabší stránky a snaží se je zahrnout do sebepojetí. Školáci sebehodnotícím emocím, jako jsou pocity viny nebo zahanbení nebo naopak hrdosti lépe rozumějí. Pro zdravý vývoj sebepojetí je důležité, aby bylo dítě oceňováno a pozitivně hodnoceno. Při opakovaném neúspěchu v určité oblasti začne dítě činnost odmítat, a tak se může stát, že začne jednu ze svých identit zavrhnout.

### 14.3 Adolescence

Ve výzkumné části jsem zadávala dotazníky právě osobám nacházejícím se ve fázi dospívání. Proto se rozepíšu i o adolescenci jako takové. Adolescence se dá považovat za mezník mezi dětstvím a dospělostí. Období adolescence začíná nástupem puberty, tedy obdobím velkých tělesných a psychických proměn, což způsobuje zvýšená sekrece hormonů.

Vágnerová (2012) vymezuje adolescenci od 10 do 20 let věku. Dochází ke komplexní změně osobnosti na všech úrovních. Jak v oblasti fyzické, psychické tak i sociální. Je to období hledání a přehodnocování, ve kterém má jedinec najít sám sebe a dosáhnout určitého sociálního postavení a vytvořit si vlastní identitu. Hledání identity se také projevuje větší snahou o sebepoznání. V době dospívání získává na významu i skupinová identita, která pomáhá adolescentovi překlenout nelehké období formování identity vlastní. V této době také mladí často inklinují k různým subkulturám, protože je snazší přijmout identitu již existujícího společenství než si vytvořit identitu vlastní. (Thorová, 2015). To může být problematické, protože mladý člověk většinou nereflektuje v dostatečné míře rizikovost extrémního vyhraňování a vnímá příslušnost k určité subkultuře jako že ho někdo přijímá, že patří do nějaké skupiny.

Vnější okolí klade na adolescenta i vyšší sociální požadavky a připravuje ho tak na samostatný život a zodpovědné chování. Přesto v období adolescence dospívající své rodiče velmi potřebují ať už se jedná o pomoc ke školnímu úspěchu, učení a sdílení hodnot či podpora v rozhodování. Podle Eriksonova dělení je adolescence konfliktem mezi identitou a zmatení rolí. Hlavním vývojovým úkolem tohoto období je nalézt svou identitu, tedy vědět kým jsem a kam jdu, odpoutat se od rodičů a dospět do pocitu vlastní totožnosti. Z hlediska psychoanalýzy Freud označuje toto období jako genitální fázi, v které dochází k znovuoživení sexuálního pudu, kdy si dospívající hledá náhradní objekt své sexuální touhy.

### **14.3.1 Raná adolescence**

Adolescence, tak jako předchozí vývojová období, má své fáze. Raná, označovaná jako puberta, je vymezená nejčastěji na věkovém rozhraní 11 až 15 let. V tomto období jsou nejvýraznější tělesné změny. Vzhledem k pohlavnímu zrání a produkci hormonů, dochází i k bouřlivému emočnímu prožívání. Pubescent se začíná osamostatňovat od rodičů. Důležití jsou pro něj vrstevníci, oproti předchozím vývojovým obdobím, jedni z nejdůležitějších. Je to také období testování hranic a reakcí dospělých, což slouží k získávání nových sociálních zkušeností. Důležitým mezníkem je také ukončení povinné školní docházky a další profesní směřování.

### **14.3.2 Pozdní adolescence**

Pozdní adolescence trvá zhruba od 15 do 20 let. Důležitým mezníkem je v této fázi vývoje ukončení profesní přípravy. S tím je spojena také ekonomická nezávislost. V období pozdní adolescence Vágnerová zdůrazňuje vědomí a rozvoj vlastní identity. Dospívající se aktivněji podílí na svém seberozvoji, a to větší snahou o sebepoznání a seberealizaci. Rozvíjejí se také vztahy v rovině partnerství, vztahy s rodiči se stabilizují a zklidňují. Někdy bývá pozdní dospělost chápána jako období volnosti, kdy má dospívající určitou míru svobody ale minimální zodpovědnost. Smyslem této fáze je se finančně a profesně osamostatnit, což ale v současné době není ukončené dosažením 20. roku.

## **14.4 Vývoj identity v adolescenci**

Dospívající člověk je už schopen o sobě uvažovat v abstraktních pojmech. Způsob definování sebe sama odpovídá dosažené úrovni myšlení. Marcia (Thorová, 2015) popisuje čtyři formy identity. První je přejatá, nevlastní. Jediněc přejímá názory, aniž by k nim hledal alternativy. Pasivně, bez kritického myšlení přebírá identitu. Druhou formou je difuzní identita, která je nejméně zralá. Je charakteristická povrchností a zmateností názorů. Třetí identitou je identita odložená. Také se tomuto období říká adolescentní moratorium. Dochází ke

konfliktu mezi názory autorit a názory vlastními. Jedinec, který se nachází v tomto období, ještě neudělal žádné závazky. Také je toto období hledáním alternativ ale také obdobím nejistoty, obav, úzkosti. Sebepojetí je nestabilní. Je přítomen strach podniknout určité kroky k závazku. Čtvrtou a poslední formou identity je období autentické identity. Člověk po fázi hledání dospívá k vlastním názorům bez ohledu na postoj rodičů či jiných autorit. Dospělá identita je integrovaná a stabilní, vyznačuje se schopností sebeocení a vědomím vlastní hodnoty. *„Dosažení identity skrze zkušenost s ostatními stavy se považuje za vývojově žádoucí a je známkou osobnostní zralosti.“* (Thorová, 2015, s.421). Stabilita vlastní identity souvisí s osobnostními vlastnostmi.

Jonelsonová (Thorová, 2015) dělí fáze vývoje identity následovně. První fází je fáze diferenciacce, což podle ní nastává v období 12-13 let. Adolescent si uvědomuje rozdílnost názorů a postojů od svých rodičů i vrstevníků. Začíná být v tomto období více kritický vůči okolí. Druhá fáze nastává kolem 15. roku věku. Jde o období získávání zkušeností a experimentování. Dospívající člověk se snaží přijít na to, co je pro něj nejlepší, má pocit, že ví vše nejlépe a vyhraňuje se proti autoritě. Ve třetí fázi nastává sblížení s přáteli, zlepšují se vztahy s rodiči, kritičnosti ubývá. Na důležitosti nabývají přátelské a intimní vztahy. Poslední fází vývoje identity, která nastává okolo 18.roku věku je konsolidace vztahu k sobě. V tomto období jsou již většinou ustálené názory vztažené k vlastní osobě i k okolnímu světu.

Vágnerová (2012) popisuje proces vytváření identity v období adolescence ve čtyřech fázích. První fází je fáze diferenciacce. Adolescent už nechce být jako rodiče, začíná se mnohem více koncentrovat na sebe a srovnává se s jinými lidmi. Dospívající už se chce odlišit. Vzdává se hodnot, názorů a norem, které nastavovali právě rodiče. I těch, které považuje v zásadě za vyhovující. Do určité míry je jimi zklamán a snaží se s tímto faktem vyrovnat. Druhou fází je fáze experimentace. V tomto období adolescenti experimentují se svou emancipací. Odmítají být podřízeni dospělým a více se váží na vrstevníky. Bývají nekritičtí a myslí si, že vědí a zvládnou všechno. Ve třetí fázi vývoje identity dochází k postupné stabilizaci. Vyrovnává se vztah s rodiči. To je znamení, že dospívající dosáhl určité úrovně samostatnosti, osvojil si zralejší způsoby chování a uvažování a nemá potřebu projevovat odpor. Poslední fází je fáze psychického

osamostatnění. Zde je vědomí vlastní identity již hotové, vytvořené, ačkoli tento proces probíhá a rozvíjí se s menšími výkyvy celý život.

## 15 Sebeúcta a sebepojetí

Na myšlenku, že součástí sebepojetí je sociální srovnání upozornil už psycholog James. Sociální srovnání probíhá směrem k významným osobám tvořícím referenční skupinu. Nesrovnáváme se s úplně jinými lidmi ale s těmi, které považujeme za sobě podobné nebo v kterých vidíme zosobnění našich cílů. Sebeпоjetí je podle Vágnerové (2012) spojené s vývojem jazykových schopností.

Optimální míra však neexistuje a každý ji má nastavenou jinde. Vysoké sebehodnocení znamená i příznivější sebehodnocení, kdežto nízké sebehodnocení souvisí s negativním náhledem na sebe sama. Do jaké má člověk svou optimální míru sebehodnocení nastavenou také závisí z čeho nebo z jakých zdrojů energie a náctury člověk čerpá. Zdrojem sebehodnoty mohou být osobní, rodinné, pracovní, sociální činnosti. Cooley popisuje sebepojetí, jak sám sebe vnímám a chápu, jako tzv. „zrcadlové já“ a je tím myšleno to, jak o nás smýšlejí druzí je základním kamenem pro to, jak o sobě smýšlím já. (Hayes, 2011, s.49). Rogers se zase domnívá, že sebepojetí je výsledkem zvnitřnění podmínek sebehodnoty, která se formuje za základě kontaktu s druhými lidmi. Hluboké zvnitřnění našeho členství ve skupině pak dále vytváří část naší sebeúcty. Tvrdí, že lidé mají potřebu dostávat od druhých pozitivní zpětnou vazbu a dále mají potřebu rozvíjet svůj potenciál a schopnosti, někam směřovat. A tyto dvě potřeby na sebe vzájemně různě působí. (Hayes, 2011). Tyto procesy jsou součástí hledání vlastní identity. A součástí vlastní identity je i sebeúcta, (self-esteem) která je součástí sebepojetí. Pro vývoj zdravé sebeúcty jedince je důležité vést dítě k duševnímu zdraví. Na jejím rozvoji se podílí několik faktorů, které ji ovlivňují. Zdroje pozitivního sebeobrazu jsou komplexní, ale vyniká v nich zejména výchova a osobní cíle. Je to zejména emoční přijetí, hodnocení výkonů, typ emočního prožívání, temperament, úroveň sociálních dovedností a další. Vágnerová (2012) píše, že sebepojetí je subjektivní obraz o sobě samém a vyplývá ze zkušenosti se sebou samým.

Na počátku školního věku bývá obvykle sebehodnocení ještě dost závislé na aktuálních zážitcích. V mladším a středním školním věku je vlastní identita do značné míry ovlivňována tím, co dítě dokáže. Pokud se dítěti nedaří nebo má pocit, že se mu nedaří, zvyšuje se riziko rozvoje pocitu nedostatečnosti a méněcennosti. I tyto pocity se stávají součástí sebepojetí.

Pokud se podíváme na sebehodnocení a sebepojetí dívek a chlapců, najdeme rozdíly. Pro sebehodnocení dívek je typická větší sebekritičnost. Zároveň dívkám je přičítán úspěch díky jejich péli a snaživosti. Kdežto chlapci bývají sebevědomější. Pokud se chlapcům nedaří, jejich neúspěch je vysvětlován nedostatkem motivace a úsilí. Například když dívka zvládne písemku z matematiky na jedničku, obvykle se stává že v tom učitelé a rodiče vidí souhru náhod, bagatelizují její výkon a úspěšnost. Oproti tomu, když uspěje v písemce z matematiky chlapec, spíše se učitelé a rodiče domnívají že má matematické nadání a jednička je jen zaslouženým uznáním. Sebpoejetí dívek i chlapců se liší i z hlediska přijatelnosti agresivity či potřeby altruismu.

## **16 Služby pro etnické menšiny**

V české společnosti jsou typickými sociálními problémy jiných etnik nízká kvalifikace, nezaměstnanost nebo vysoká fluktuace v zaměstnáních, snížená kvalita bydlení, špatný zdravotní stav, závislost na sociálních dávkách, závislost na návykových látkách, kriminalita, zadluženost bez schopnosti dluhy splácet. Klíčovou úlohu mají při řešení těchto problémů obce. Matoušek (2007) uvádí jako příklad bytovou problematiku. Pokud obec stěhuje neplatiče nájemného do bytů, v kterých je nájem ještě vyšší, než byl dosud, je téměř jisté, že se situace přestěhovaných ještě zhorší a jejich problémy se nevyřeší. Pokud obec přestěhuje neplatiče do azylového zařízení, je pravděpodobnější, že se některým podaří domácí ekonomiku stabilizovat. Jako řešení se jeví systém víceúrovňového sociálního bydlení, což ale není v české legislativě nijak zakotveno. Zajímavější variantou jsou tzv. komunitní programy s účastí obce a státu, kdy nezaměstnaní Romové rekonstruuji své nevhodné bydlení a získávají finanční prostředky na



splácení dluhů. Některé obce a městské části zřizují příspěvkové organizace, které takové projekty zajišťují. Ty poskytují poradenství, podílí se na prevenci kriminality a užívání návykových látek, organizují volnočasové aktivity pro děti a mládež, umožňují doučování, zajišťují i terénní program. Cílovou skupinou těchto organizací jsou lidé ohrožení sociálním vyloučením ale často a v drtivé většině jde právě o Romy. Klíčem ke zlepšení společenského postavení Romů v ČR je vzdělání. Na to mohou reagovat školy. V místech, kde žije mnoho Romů, mohou u nás školy zaměstnávat asistenty učitele, kteří věnují více pozornosti právě znevýhodněným žákům.

Jedním ze zařízení, které může být nápomocno nejen Romům při začleňování se snáze do společnosti je služba nízkoprahových zařízení pro děti a mládež, která je i důležitým činitelem při prevenci sociálně patologických jevů a napomáhající ohroženým skupinám před sociálním vyloučením.

# 17 Praktická část

## 17.1 Cíle výzkumného šetření

Hlavním cílem výzkumné části diplomové práce je snaha zjistit, zda budou mít Romové kladnější stereotyp Romů (etnocentrismus), nebo Čechů. Kromě toho srovnávám svůj výzkum, co do obsahu a hodnocení stereotypů Čechů a Romů s jinými výzkumy. Ve výzkumu jsem vybrala zároveň deset nejčtenějších odpovědí na otázky, jaký je typický Čech a jaký je typický Rom podle dospívající romské mládeže.

## 17.2 Výzkumný vzorek

Jak je již řečeno v úvodu, k výběru tématu mě přivedla pracovní zkušenost s Romy. Prostřednictvím dotazníků a krátkých doplňujících rozhovorů mě zajímal pohled dospívajících Romů na Čechy. Zaměřila jsem se na problematiku a nejednoznačnou otázku jaké mají podle nich vlastnosti, zda se setkali někdy s diskriminací ze strany Čechů a kdy a kde přichází s Čechy do běžného kontaktu. Celkem jsem se ptala 40 dospívajících lidí ve věku od 15 do 20 let navštěvující Nízkoprahové zařízení pro děti a mládež (dále jen NZDM) Vzducholod' v Plzni. V této době, tedy v období adolescence, dochází k třídění názorů, hodnot a zaujímání nejrůznějších postojů.

## 17.3 Metoda sběru dat

Praktická část je realizována pomocí smíšeného designu. Jako způsob získávání dat jsem zvolila dotazníky a krátké doplňující rozhovory. Pro vyhodnocení dat byla použita statistická metoda – dvouvýběrový t-test (při 39 stupních volnosti), který ukázal významný rozdíl mezi vnímáním Čechů a Romů. Kladla jsem si dvě hypotézy.

H1: Romové budou mít kladnější stereotyp Roma než Čecha, tzn. budou sobě přisuzovat kladnější vlastnosti než Čechům.

H2: Muži - Romové budou Čechy diskriminovat více než ženy.

K první zmíněné hypotéze mě vedla teorie, která říká, že svoji skupinu nebo jedince nám podobné, vidíme jako lepší než druhé.

Ke druhé zmiňované hypotéze mě vedla myšlenka, že ženy jsou obecně shovívavější a více zaměřené na citové hodnocení oproti mužům, jejichž hormonální systém produkuje ve vyšší míře testosteron a mají tak i větší předpoklad k tomu být agresivnější.

Jak známo, metoda dotazníku poskytuje rychlý a relativně snadný sběr dat. Výzkumník používá dotazník, aby získal informace o myšlenkách, postojích, pocitech respondenta. (Hendl;Remr, 2017). Současně by se uvedená metoda sběru dat dala popsat i jako metoda příležitostného záměrného výběru. Pro výzkumné šetření jsem si vytvořila dotazník, který se ptal na čtyři otázky k tématu předsudečného vnímání Čechů a Romů a následně ještě dvě otázky týkající se věku a pohlaví. Jednotlivé vlastnosti dále respondenti hodnotili pomocí škály na stupnici od -3 do +3. Na věk jsem se ptala pro lepší přehlednost, zda dotazovaný spadá do mnou určené věkové kategorie, protože uvedená sociální služba poskytovala služby pro klienty ve věku od 13 do 21 let. Současně jsem potřebovala, aby respondent spadl do mnou vybrané věkové kategorie 15-20 let, tedy do období adolescence, jak jej vymezuje Thorová. (2015). Žádný ze 40 dotazovaných nebyl z výzkumného šetření vyloučen, protože jsem dotazované klienty sociální služby buď znala a věděla kolik jim je let a nebo u nových klientů ověřila věk pomocí občanského průkazu. Samotná metoda dotazníku byla respondentům zadávána v papírové podobě. Součástí výzkumného šetření byly i krátké doplňující rozhovory v jaké podobě je vnímána diskriminace a kde se případně děje. Celý proces získávání odpovědí do dotazníku trval asi 15–20 minut. Součástí dotazníkového šetření bylo samozřejmostí představení sebe, stručné uvedení do dané problematiky a uvedení důvodu sběru dat. Úplný dotazník je uveden v přílohách.

## 17.4 Realizace výzkumu

V dotazníkovém šetření, které probíhalo od října 2018 do prosince 2018 v NZDM při Salesiánském středisku mládeže (dále jen SaSM) jsem se ptala na čtyři otázky. Celkem jsem se ptala 40 dospívajících lidí, ve věku od 15 do 20 let navštěvující Nízkoprahové zařízení pro děti a mládež (dále jen NZDM) Vzducholod' v Plzni. Jak známo, v době dospívání dochází k třídění názorů, hodnot a zaujímání postojů. Během pracovní zkušenosti s nimi probandi mimo jiné uváděli informace o svých rodičích, kdo má za rodiče Roma a kdo Čecha.

Pro lepší porozumění, kde probíhal výzkum, se stručně rozepisuji níže, co je NZDM.

Nízkoprahové zařízení pro děti a mládež je druh sociální služby, která je poskytována ambulantně, popřípadě terénní formou dětem a mládeži ohroženým sociálním vyloučením a společensky nežádoucími jevy. Je určena lidem od 6 do 26 let věku. Cílem služby je zlepšit kvalitu jejich života a předcházením nebo snížením zdravotních a sociálních rizik jim umožnit lépe se orientovat v jejich sociálním prostředí a pomoci se lépe začlenit do majoritní společnosti. Služba NZDM může být poskytována anonymně a bez úhrady. (Matoušek, 2010).

Výzkum probíhal za plného provozu NZDM v ambulantní formě s celkovou okamžitou kapacitou 30 lidí v jednu chvíli. V zimním období bývá kapacita klubu po většinu její otevírací doby naplněna. V interním evidenčním systému sociální služby NZDM jsem dohledala, že kapacita návštěvnosti klubu byla v období říjen - prosinec naplněna ze 110%. Toto byl tedy i jeden z momentů, které znepríjemňovali výzkumné šetření, neboť jsem jako zaměstnanec musela rozdělovat svou pozornost mezi více činností zároveň. Během otevírací doby klubu přišlo vždy několik stálých a několik nových klientů. Klub byl vybaven tzv. kontaktní místností, což je místnost kde lze dělat rozhovory ve větším soukromí a větším klidu. Ne vždy se však povedlo udělat rozhovor a vyplnit dotazník v této místnosti. Jako další znesnadňující faktor, který hrál důležitou roli při realizaci výzkumu, jsem vnímala jazykovou vybavenost některých respondentů. Musela jsem v některých případech opakovat zadání otázky a vyjasňovat znova na co se

v dotazníku ptám. Naštěstí převažovala většina respondentů, kteří zadání pochopili.

### **17.5 Výzkumné otázky v dotazníku**

Ve výzkumném šetření jsem se ptala na následující otázky, které klienti následně hodnotili. V první otázce měli probandi odpovědět na to, jaké mají podle nich Češi vlastnosti a následně ohodnotit na škále od -3 do + 3, přičemž hodnoty vyjadřovaly následující (-3 velmi špatná, -2 špatná, -1 spíš špatná, 0 ani dobrá ani špatná, 1 spíš dobrá, 2 dobrá, 3 velmi dobrá, žádoucí) Tato škála je podobná škále Likertově, která se vyznačuje opačnými adjektivy na obou jejích koncích. Číslo 0 se na mé stupnici vyznačuje neutrálním hodnocením, a tedy i zaujímáním neutrálního postoje. Vyjádření respondenta k jednotlivým uvedeným vlastnostem se tedy promítá buď jako pozitivní nebo negativní vnímání definované skupiny.

Přesné zadání první otázky v dotazníku bylo: Jaké má podle tebe Čech typické vlastnosti? Uveď alespoň tři vlastnosti a následně ohodnoť tyto vlastnosti na škále. Jednotlivé stupně škály jsem následně dotazovanému předložila a popsala.

Druhá otázka v dotazníku se dotazovala na typické vlastnosti Romů. Respondenti měli za úkol následně opět ohodnotit podle stejné škály jednotlivé uvedené vlastnosti. Přesné znění otázky bylo následující: Jaké má podle tebe Rom typické vlastnosti? Uveď alespoň tři a následně ohodnoť na škále.

Ve třetí otázce jsem se ptala na diskriminaci, zda se někdy dotazovaní setkali s diskriminací a v jaké podobě. Opět bylo jejich úkolem ohodnotit situaci na škále od -5 do -1 (-5 nesnesitelná, krutá, -4, -3 velmi špatná, -2, -1 nepříjemná, urážlivá, špatná) Tato škála měla své specifikum, totiž že hodnocení situací bylo jen v negativních hodnotách. Znění třetí otázky bylo následující: Setkal ses někdy ze strany Čechů s diskriminací? A v jaké podobě?

Prostřednictvím poslední, čtvrté otázky, jsem se ptala na běžné situace, při kterých přichází Romové do kontaktu s Čechy. Tato otázka mapovala, kde, na jakých místech, se Romové setkávají s Čechy. Také byly místa následně hodnocena na škále od -3 do +3.

## 17.6 Popis výsledků výzkumu

Tato kapitola popisuje a shrnuje výsledky výzkumného šetření. Oslovení respondenti uvedli celkem 111 různých vlastností o Romech a Češích. Já se zaměřuji na nejčastěji uváděné atributy. Svůj výběr jsem omezila na 10 nejčtenějších vlastností.

Současně jsem použila statistické vyhodnocení dat pomocí dvouvýběrového t-testu. Párový t-test použijeme v případě, když známe aritmetické průměry, směrodatnou odchylku a rozsah souboru. Pomocí této statistické metody zjišťujeme, zda existuje signifikantní rozdíl mezi dvěma výběrovými soubory v parametrech. Přitom v každé dvojici nemusí jít o nezávislé veličiny. (Urbánek, 2011).

Ten ukázal významný signifikantní rozdíl vnímání respondentů Čechů a Romů, což ukazuje tabulka níže. Ve výzkumném šetření se potvrdila očekávaná první hypotéza (H1) v které jsem předpokládala, že Romové budou mít kladnější stereotyp Roma.

	Mean	N	Std. Deviation	Std. Error Mean
Pair 1				
val_Cech	,1250	40	1,20242	,19012
val_Rom	1,0371	40	1,23259	,19489

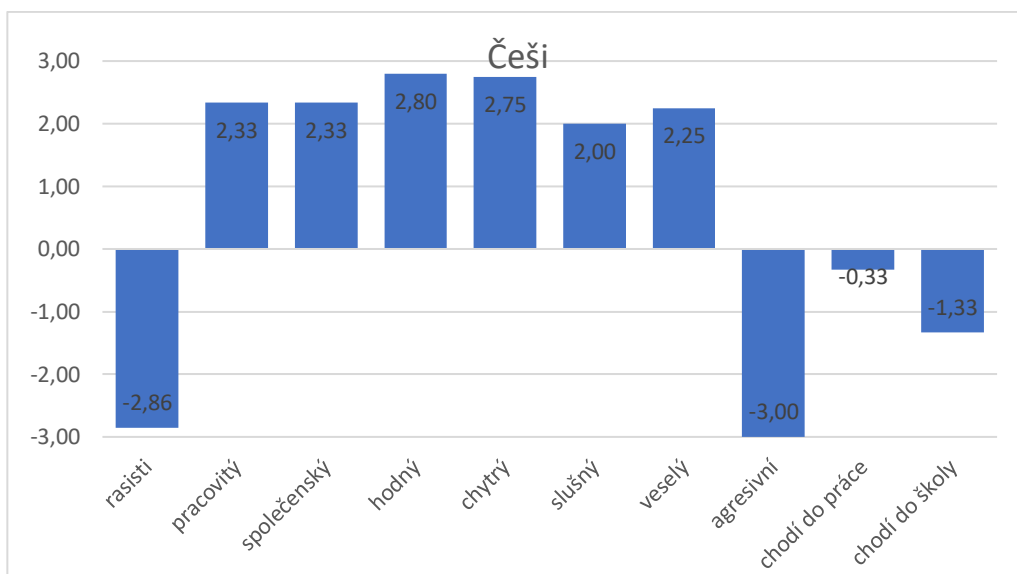
**Tabulka 3 Dvouvýběrový t-test Češi vs. Romové**

Z tabulky je zřejmé, že hodnota pro Roma je 1,03 z celkové stupnice -3 až +3 a je tedy vnímán pozitivněji než Čech, pro kterého platí hodnota 0,12 taktéž z celkové stupnice - 3 až +3.

## 17.7 Vlastnosti Čechů

Co se týká vlastností, co si Romové myslí o Čechách, z výzkumného šetření vyplynulo, že podle Romů jsou Češi rasisté v 7 případech ze 111 všech celkově uvedených vlastností. Což není mnoho, ale můžeme názorně vidět potvrzení teorie in-group a out-group skupin.

Další uváděnou vlastností bylo, že jsou Češi pracovití a společenští. V obou případech byla tato vlastnost uváděná 6x. Další zmíněnou vlastností, byla vlastnost že jsou Češi hodní. Ve shodě byli také vlastnosti: chytrost, slušnost, veselost. Všechny tři byly uvedené 4x. V neposlední řadě byli zmíněny vlastnosti, že Češi jsou agresivní, chodí do školy a chodí do práce. Tyto 3 poslední vlastnosti ještě spolu s tvrzením, že Češi jsou rasisté vyšli v záporných hodnotách. Pro lepší názornost slouží graf a tabulka níže.



Graf 1 Vlastnosti Čechů

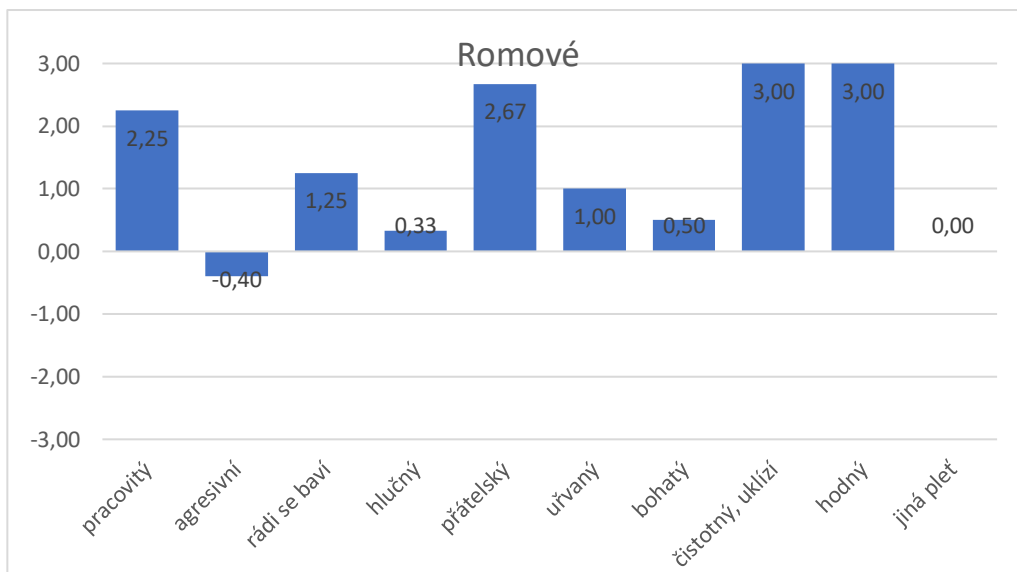
rasisté
pracovití
společenšší
hodný
chytrý
slušný
veselý
agresivní
chodí do práce
chodí do školy

**Tabulka 4 10 nejčtenějších vlastností**

### **17.8 Vlastnosti Romů**

Romové sami sebe hodnotí jako že jsou pracovití. Tato vlastnost byla uvedena 12x z celkového počtu 112 různých odpovědí. Další uvedená vlastnost byla, že jsou Romové agresivní. Celkem tato vlastnost byla zmíněna 5x. Jako další vlastnost Roma byla, že se Romové rádi baví. Dále se na shodné pozici objevili vlastnosti hlučnost, přátelskost a uřvanost. Ve výzkumu dále vyšlo, že Romové se hodnotili také jako bohatí, čistotní, hodní a nakonec že jsou jiné barvy pleti. Negativně byla hodnocena pouze vlastnost, že jsou Romové agresivní.





**Graf 2 Vlastnosti Romů**

pracovitý
agresivní
rádi se baví
hlučný
přátelský
uřvaný
bohatý
čistotný, uklízí
hodný
jiná pleť

**Tabulka 5 10 nejčtenějších vlastností Češi**

### 17.9 Situace diskriminace

Co se týká diskriminace, vyšlo, že se Romové nejčastěji setkávali s chováním jako jsou slovní nadávky, urážky i fyzické napadání. Nadávky se objevili 7x z mnou vybraných 10 situací. Další situací, co byla popsána jako diskriminace bylo neumožnění přístupu na kulturní akci nebo večerní diskotéku. Otázkou zůstává, zda tyto situace byli způsobené tím, že konkrétní respondent

nedosahoval odpovídajícího věku nebo byla důvodem diskriminace z etnických důvodů.

Ráda bych ještě krátce zmínila situace, kde nejčastěji uváděli dotazovaní, že se jim diskriminace dělá. Pro lepší přehlednost slouží tabulka č. 6.

ve škole	28
v práci	19
v obchodě	11
v MHD	10
na ulici	9
venku	8
v baru	4
v posilovně	4
na fotbale	3
na koncertě	3

**Tabulka 6 Lokalita situací diskriminace**

Jak je zřejmé z tabulky, nejčastěji se respondenti setkávají s diskriminací ve škole nebo v práci. Mimo jiné mě při výzkumu také zajímalo, jestli se budou ženy oproti mužům lišit v pohledu na diskriminaci a diskriminování Romů nebo Čechů. T-test ukázal, že není významný rozdíl mezi muži a ženami v diskriminování. Pro názornost slouží opět tabulka níže. Druhá hypotéza, že muži budou více (H2) se tedy nepotvrdila, nebyl signifikantní rozdíl v hodnocení situací diskriminace u mužů a žen.

	Pohlaví	N	Mean	Std. Deviation	Std. Error Mean
val_Cech	žena	14	-,0667	1,00824	,26946
	muž	26	,2282	1,30201	,25534
val_Rom	žena	14	1,2726	1,13842	,30426
	muž	26	,9103	1,28388	,25179
<b>diskr</b>	<b>žena</b>	11	<b>-3,1667</b>	,61010	,18395
	<b>muž</b>	23	<b>-2,9261</b>	1,43122	,29843

**Tabulka 7 Diskriminace muži – ženy**

## 18 Diskuze

Cílem výzkumu bylo zjistit, zda budou mít Romové kladnější stereotyp Roma nebo Čecha. V mém výzkumu se potvrdilo, že Romové považují Čechy za rasisty, ačkoli ze všech 40 dotazovaných, se tato odpověď objevila jen 7x. I přesto to byla odpověď ze všech nejčastější. Zároveň ze statistického šetření vyšlo najevo, že Romové upřednostňují svou skupinu a Romům přisuzují tak kladnější stereotyp.

Ve výzkumu Francové (Hnilica, 2018) bylo úkolem respondentů popsat pět slovy jednotlivé etnické menšiny. Pro každou etnickou či národnostní kategorii vznikl soubor atributů. Mezi zvolenými menšinami byli i Romové. V jejím výzkumu vyšlo, že Rom je podle 179 dotázaných nevzdělaný, rodinný, komunikativní ale současně ten, který se přiživuje na skupině. Dále vyšlo, že jsou Romové líní, nedůvěryhodní, kriminálníci, neukáznění, nekultivovaní a nepřizpůsobiví.

Homoláč (2009) zase píše, že Romové nemají oproti Čechům výrazně jiné vlastnosti. Z internetových analyzovaných diskuzí vyplynulo, že dotazovaní uváděli vlastnosti jako muzikálnost, schopnost užívat si života nebo soudržnost romské rodiny. Tyto vlastnosti se objevily i v odpovědích respondentů z mého výzkumu.

Zároveň mi přijde důležité a dobré zmínit i výzkum Fónadové (2014), která se zajímala o sociální vzestupy Romů, ikdyž formou rozhovorů. A jak Romové hodnotili svůj sociální úspěch v majoritní společnosti? Fónadová popisovala ve svém výzkumu realizovaném v roce 2010, že pro dotazované Romy bylo důležité orientovat se na hodnoty a normy sociálního okolí. Nejvíce se to projevovalo v jazykové vybavenosti, kdy rodiče nemluvili na děti romsky. Dalším předpokladem zapojení se do většinové společnosti bylo zaujímání aktivního postoje kdy pro sebe Romové sami hledali nové životní příležitosti. Nakonec byla důležitá pro zapojení Romů do většinové společnosti výrazná postava učitelky na základní škole.

Když zevšeobecním předsudky vůči jakýmkoli etnickým skupinám, Zmrzlík (2011) ve své práci zjišťoval a popisoval postoje Čechů vůči Polákům u středoškolských a vysokoškolských studentů z Ostravy a Olomouce a postoje následně ještě zkoumal podle vzdálenosti bydliště od česko-polských hranic. Celkem se ptal pomocí dotazníků 563 respondentů. Konkrétně postoje zkoumal pomocí upraveného Bogardova dotazníku a hodnotit měli respondenti pomocí Likertovy škály. Vyšlo mu, že typický Polák je podle středoškoláků zejména vzdělaný, tolerantní, abstinující a přátelský. Podle vysokoškoláků rovněž vzdělaný, dále veselý, přátelský a abstinent. Zmrzlík předpokládal, že respondenti bydlící blíž česko-polským hranicím budou mít negativnější stereotyp, než ti, co bydlí od hranic dále. Tato hypotéza se potvrdila. Jeho výzkum jen potvrzuje všeobecnou teorii, že pokud člověk má snadnější přístup k někomu cizímu a je umožněn častější kontakt, předsudky a stereotypy se stírají.

Domnívám se, že ačkoli jsou uváděné vlastnosti Romů a Čechů různé, předsudky tu vždy budou. Ať jsou předsudky a stereotypy mezi jednotlivými skupinami jakékoli, jako řešení vidím bližší a častější kontakt mezi příslušníky jednotlivých etnických skupin. Výzkum Sociální distance (Šmídová, 2017) jen potvrzuje, že přátelský kontakt výrazně zlepšuje vidění dané skupiny.

## 19 Závěr

Diplomová práce je rozdělená na teoretickou a praktickou část. V jednotlivých kapitolách teoretické části popisují a vymezují co jsou to postoje a předsudky. Uvádím, jak vznikají, popisují pohled na předsudky z hlediska biologického determinismu a také jak nahlíží psychologie na předsudky jako na osobnostní typy. Dále teoretická část vymezuje Romy jako etnickou menšinu, popisuje Romy pohledem historickým, kulturním a z hlediska předsudků většinové společnosti. Teoretická část dále popisuje a vymezuje stereotypy, diskriminaci a rasismus. Práce se věnuje i prevenci vzniku předsudků a stručně uvádí do tématu multikulturalismu. Samozřejmě teoretická část obsahuje i témata jako je xenofobie a rasismus, neopomíjí zmínit etnicitu a etnocentrismus. Zabývá se také genderem a sebepojetím v jednotlivých věkových obdobích a současně identitou a jejím vývojem z pohledu vývojové psychologie, zejména vývojem identity v období adolescence. V závěru teoretické části jsou ještě stručně popsány služby pro etnické menšiny.

Praktická část diplomové práce informuje čtenáře o výzkumném šetření, tedy podrobně popisuje výsledky odpovědí na otázky, jaké mají Romové představy o vlastnostech Čechů a o vlastnostech svých a zda se tyto pohledy nějak liší. Mimo jiné praktická část popisuje, zda se respondenti setkali s diskriminací a případně v jakých podobách. Současně pro lepší porozumění tato část diplomové práce vysvětluje, kde probíhalo výzkumné šetření. Z výzkumu vyplynulo, že Romové označovali Čechy za rasisty, a tím se i potvrdila teorie, kdy svou skupinu vidíme v lepším světle než jinou.

## 20 Použitá literatura a zdroje

- Allport, G.W. (2004) *O povaze předsudků*, Prostor: Praha.
- Barret, L., Dunbar, R., Lycett, J. (2007) *Evoluční psychologie člověka*. Portál: Praha.
- Bittnerová, D; Moravcová, M. (2013) *Etnické komunity – Romové*, Fakulta humanitních studií UK: Praha.
- Buss, D. M. (2008) *Evolutionary psychology: New science of the mind*. Pearson education: Boston.
- Dacík, T. (2001). *Člověk a rasa*. CERM: Brno.
- Gracová, B. (Ed.), (1999). *Školní výuka dějepisu a překonávání stereotypních obrazů sousedních národů*, Ostravská univerzita: Ostrava.
- Gueye. C. 2014. *Prejudices: An Investigation Into Barriers of Humanity*. Studies in Global Ethics and Global Educations, 2014 (1), s. 64-79, DOI: 10.5604/2354029X.1111239/dostupné z:[http://cejsh.icm.edu.pl/cejsh/element/bwmeta1.element.desklight-2bade50a-e384-42d3-97d6-143043c5c968?q=cc384b50-0980-4bfa-8a5a-c0ac5644bf66f\\$1&qt=IN\\_PAGE](http://cejsh.icm.edu.pl/cejsh/element/bwmeta1.element.desklight-2bade50a-e384-42d3-97d6-143043c5c968?q=cc384b50-0980-4bfa-8a5a-c0ac5644bf66f$1&qt=IN_PAGE)
- Fónadová, L. (2014) *Nenechali se vyloučit – sociální vzestupy Romů v české společnosti*, Masarykova univerzita: Brno.
- Hartl, P.; Hartlová, H. (2010). *Velký psychologický slovník*. Portál: Praha.
- Hayes, N. (2011) *Základy sociální psychologie*, Portál: Praha.
- Hendl, J. ; Remr, J. (2017). *Metody výzkumu a evaluace*, Portál: Praha.
- Hewstone, M.; Stroebe, W (2006) *Sociální psychologie – moderní učebnice sociální psychologie*. Portál: Praha.

Hnilica, K. (2018) *Stereotypy a legitimizace sociální stratifikace*, Univerzita Karlova, Pedagogická fakulta: Praha.

Hnilica, K. (2010) *Stereotypy, předsudky, diskriminace*, Karolinum: Praha.

Hnilica, K., Bartoš, Z. (2017). Stereotypy v kontextu. *E-psychologie*, 11(2), 16-33. Dostupné z: [http://e-psycholog.eu/pdf/hnilica\\_bartos.pdf](http://e-psycholog.eu/pdf/hnilica_bartos.pdf)

Homoláč, J.(2009) *Internetové diskuse o cikánech a Romech*, Karolinum: Praha.

Jandourek, J. (2009). *Úvod do sociologie*. Portál: Praha.

Jenkins, R. (1996). *Social Identity*, Routledge: London.

Kaleja, M. (2013). *Social Equality Through Multicultural Education – a Means for Reducing Prejudices and Stereotypes in the Educational Process*. Journal of Preschool and Elementary School Education. 2013 (3): 31-46.

Karsten, H. (2006). *Ženy-muži, genderové role, jejich původ a vývoj*. Portál: Praha.

Ladányi, J;Szelényi, I. (2001). „*The social construction of Roma ethnicity in Bulgaria, Romania and Hungary During Market Transition*. Review of Sociology.“ 7 (2): 79-89.

Langmeier, J. ; Krejčířová, D. (2006). *Vývojová psychologie*. Grada: Praha.

Malina, J et al. (2009) *Antropologický slovník [online]*. CERM: Brno. [cit. 2019-07-30]. Dostupné z

<https://is.muni.cz/do/sci/UAntrBiol/el/antropos/slovník.html>

Matoušek, O.; Kodymová, P.; Kolářková, J. (2010) *Sociální práce v praxi – specifika různých cílových skupin a práce s nimi*. Portál: Praha.

Matoušek, O. a kol. (2007) *Sociální služby – legislativa, ekonomika, plánování, hodnocení*, Portál: Praha.



- Navrátil, P.a kol. (2006) *Romové v české společnosti*, Portál: Praha.
- Novák, T. (2002) *O předsudcích*, Doplněk: Brno.
- Novotná, E. (2010) *Sociologie sociálních skupin*, Grada publishing: Praha.
- Průcha, J. (2006) *Multikulturní výchova: Příručka nejen pro učitele*, Triton: Praha.
- Průcha, J. (2001). *Multikulturní výchova – teorie, praxe, výzkum*. ISV: Praha.
- Říčan, P. (1998) *S Romy žít budeme – jde o to jak*. Portál: Praha.
- Sutherlandová, A. (2014) *Romové – Neviditelní Američané*. Nakl.Drama: Praha.
- Šatava, L. (2009) *Jazyk a identita etnických menšin*, Sociologické nakladatelství: Praha.
- Šípková, K. (2012). *Vývoj genderu v neúplné rodině*. Bakalářská práce. Jihočeská univerzita v Českých Budějovicích: České Budějovice.
- Šišková, T. (1998). *Výchova k toleranci a proti rasismu*. Portál: Praha.
- Šišková, T. (2001). *Menšiny a migranti v České republice: my a oni v multikulturní společnosti 21. století*. Portál: Praha.
- Šotolová, E. (2001). *Vzdělávání Romů*. Grada Publishing: Praha.
- Šmídová, M.; Vávra, M.; Čížek, T. (2017). *Inventura předsudků*. Academia: Praha.
- Thorová, K. (2015) *Vývojová psychologie: proměny lidské psychiky od početí po smrt*, Portál: Praha.
- Tesař, F. (2007) *Etnické konflikty*, Portál: Praha.
- Thompson, N. (1997). *Anti-discriminatory practice*. Macmillan: London.
- Urbánek, T. (2011). *Psychometrika – měření v psychologii*. Portál: Praha.

Vágnerová, M. (2012) *Vývojová psychologie, dětství a dospívání*,  
Karolinum: Praha.

Vlachová, K.(ed.) (2015) *Národní identity a identifikace*. Slon: Praha.

West, S. A., Pen, I., & Griffin, A. S. (5. duben 2002). *Cooperation and  
competition between relatives*. Získáno 2019, z:

SCIENCE:<https://www.sciencemag.org/content/296/5565/72.full>

Zmrzlík, V. (2011) *Postoje vůči Polákům*. Diplomová práce. Univerzita  
Palackého v Olomouci: Olomouc.

## **Seznam tabulek**

Tabulka 1 Data udávané v procentech.....	36
Tabulka 2 Vlastnosti Romů v %, výzkum Sociální distance z r.2007.....	38
Tabulka 3 Dvouvýběrový t-test Češi vs. Romové .....	60
Tabulka 4 10 nejčtetnějších vlastností .....	62
Tabulka 5 10 nejčtetnějších vlastností Češi .....	63
Tabulka 6 Lokalita situací diskriminace .....	64
Tabulka 7 Diskriminace muži - ženy .....	65

## **Seznam Grafů**

Graf 1 Vlastnosti Čechů.....	61
Graf 2 Vlastnosti Romů .....	63

## 21 Přílohy

### Dotazník

Jméno (přezdívk):

Muž / žena

Věk:

1) Jaké jsou typické vlastnosti Čechů? Představte si typického Čecha a uveďte jeho vlastnosti.

TYPICKÝ ČECH	
vlastnost	hodnocení

Nyní se vraťte a u každé vlastnosti uveďte, zda je spíše dobrá, žádoucí, sympatická, nebo naopak spíše špatná, nežádoucí, nepříjemná.

-3	-2	-1	0	+1	+2	+3
velmi špatná, nežádoucí	špatná	spíš špatná	ani dobrá, ani špatná	spíš dobrá	dobrá	velmi dobrá, žádoucí

2) Jaké jsou typické vlastnosti Romů? Představte si typického Roma a uveďte jeho vlastnosti.

TYPICKÝ ROM	
vlastnost	hodnocení


Nyní se vraťte a u každé vlastnosti uveďte, zda je spíše dobrá, žádoucí, sympatická, nebo naopak spíše špatná, nežádoucí, nepříjemná.

<b>-3</b>	<b>-2</b>	<b>-1</b>	<b>0</b>	<b>+1</b>	<b>+2</b>	<b>+3</b>
velmi špatná, nežádoucí	špatná	spíš špatná	ani dobrá, ani špatná	spíš dobrá	dobrá	velmi dobrá, žádoucí

3) Setkáváte se někdy s tím, že se k Vám Češi chovají nehezky, protože jste Rom / Romka?

Mohl/a byste popsat pár situací, ve kterých k tomu v poslední době došlo?

<b>DISKRIMINACE</b>	
<b>situace</b>	<b>hodnocení</b>

Nyní se vraťte a u každé situace uveďte, jak byla nepříjemná, nesnesitelná či urážející.

<b>-5</b>	<b>-4</b>	<b>-3</b>	<b>-2</b>	<b>-1</b>
hrozně špatná, krutá, nesnesitelná		velmi špatná		nepříjemná, urážlivá, špatná

4) Jaké jsou typické situace, ve kterých přicházíte do kontaktu s Čechy?

Mohl/a byste popsat pár situací, ve kterých jste v poslední době přišel či přišla do kontaktu s Čechy?

<b>BĚŽNÝ KONTAKT</b>	
<b>situace</b>	<b>hodnocení</b>

Nyní se vraťte a u každé situace uveďte, zda byla spíše dobrá či příjemná, nebo spíše špatná a nepříjemná.

<b>-3</b>	<b>-2</b>	<b>-1</b>	<b>0</b>	<b>+1</b>	<b>+2</b>	<b>+3</b>
velmi špatná, nepříjemná	špatná	spíš špatná	ani dobrá, ani špatná	spíš dobrá	dobrá	velmi dobrá, příjemná

## **BIBLIOGRAFICKÉ ÚDAJE**

Jméno a příjmení autora/ky: Lucie Karbanová

Studijní program: psychologie

Název práce: Češi očima Romů a zkušenosti Romů s diskriminací

Vedoucí práce: doc. PhDr. Karel Hnilica, CSc.

Rok dokončení práce: 2019

Počty znaků hlavního textu práce (včetně literatury, bez příloh)

Přímé citace:

Ostatní text:

Celkový počet znaků:

Názvy souborů umístěných na doprovodném CD

Text práce ve formátu PDF:

Text práce ve formátu DOC nebo DOCu:

Diplomka\_komplet\_Karbanova

Další soubory:---

Autor práce **Lucie Karbanová**  
 Název práce **Češi očima Romů a zkušenosti Romů s diskriminací**  
 Obor studia psychologie  
 Vedoucí práce doc. Karel Hnilica

stupnice\*\*

1	2	3	4	5	0
---	---	---	---	---	---

### Práce s odbornou literaturou

Využití relevantních odborných časopiseckých zdrojů (množství)  
 Využití relevantních recentních pramenů (z posledních 2-5 let)  
 Využití původních pramenů (nikoli sekundární literatury)

		X	X			
		X				
	X	X				

### Teoretická část

Jasně směřování k hypotézám výzkumu  
 Jsou definovány všechny konstrukty vyskytující se v hypotézách?  
 Je vymezení klíčových témat a pojmů založeno na studiu více nezávislých zdrojů?  
 Původnost zpracování odborné literatury, elaborace hypotéz  
 Rozsah textu nesouvisějícího bezprostředně s hypotézami výzkumu („vata“)  
 Odborný styl psaní, absence gramatických chyb, srozumitelnost, ...  
 Mohla by být teoretická část časopisecky publikována jako původní odborný text?

X						
X						
	X	X				
	X					
		X	X			
	X					
		X				

### Problém, cíle, otázky a hypotézy

Jasnost a srozumitelnost cíle výzkumu  
 Výzkumné otázky (originalita, zajímavost, závažnost...)  
 Hypotézy (srozumitelnost, vnitřní konzistence, specifikace vztahů, ...)  
 Teoretická / praktická relevantnost hypotéz  
 Operacionalizace hypotéz (testovatelnost)

X						
	X					
X						
X						
X						

### Výzkumná strategie, design, soubor, techniky sběru dat

Předvýzkum: předběžné ověření psychometrických vlastností nástrojů  
 Předvýzkum: předběžné ověření dostupnosti a vhodnosti souboru  
 Výběrový soubor (popis - tabulka, vhodnost, velikost)  
 Vhodnost použité výzkumné strategie pro test výzkumných hypotéz:  
     - kontrola alternativních hypotéz (falzifikovatelnost vs „pseudověda“)  
     - kontrola sociální žádoucnosti  
     - kontrola vlivu experimentátora / tazatele / pozorovatele  
 Popis použitých technik sběru dat (operacionalizace proměnných)  
 Uvedení psychometrických vlastností použitých technik: reliabilita  
 Jsou uvedeny potřebné údaje, aby bylo možno výzkum replikovat?

						X
						X
X	X					
						X
						X
	X					
X						
						X
X						

### Prezentace dat a jejich analýzy

Jsou uvedeny základní deskriptivní údaje (M, SD, %, r, ...)?  
 Jsou tabulky a grafy správně vytvořeny a popsány?  
 Byly adekvátně testovány všechny hypotézy (správná volba testů)?  
 Jsou uvedeny velikosti účinku (r, d,  $\eta^2$ , ...) a pravděpodobnosti?  
 Je provedena korekce pro počet testů?  
 Jsou výsledky testů prezentovány správně, přehledně a srozumitelně?  
 Jsou výsledky statistických testů správně interpretovány?  
 Jsou v textu uvedeny pouze relevantní údaje, tabulky a grafy?  
 Byly testovány všechny apriorní hypotézy – a pouze ony?

	X					
	X					
		X				
		X				X
		X	X			
		X				
X						
		X				

### Diskuse výsledků šetření a celkové zhodnocení výzkumu

Je provedena diskuse výsledků vzhledem k relevantní literatuře?  
 Jsou vyvozeny – je-li to relevantní – přiměřené závěry týkající se důsledků zjištění?  
 Mohla by být výzkumná část časopisecky publikována jako původní odborný text?

	X					
X						
X	X					

\*\* 1 – výborně/ANO; 2 – velmi dobře /SPÍŠE ANO; 3 – dobře/STŘEDNĚ; 4 – velmi špatně/SPÍŠE NE; 5 – nedostatečně/NE; 0 – nehodnoceno, nehodí se atp.



## Dodržování citačních a etických norem APA

Citace pramenů v textu (odkazy)

Citace textu (správnost, počet citací a parafrází, ...)

Citace jednotlivých pramenů v seznamu literatury (bibliografické citace)

Vytvoření seznamu literatury (formát, abecední řazení, shoda s citacemi v textu, ...)

Etické normy 1: informovaný souhlas, anonymizace, debriefing, ...

Etické normy 2: FFP (plagiátorství, fabrikace dat, falzifikace)

Etické normy 3: QRP (formulování hypotéz na datech, vylučování případů, ...)

	X				
	X				
	X				
	X				
X					
X					
X					

## Spolupráce vedoucího práce se studentem, samostatnost a nezávislost studenta

Samostatnost a inovativnost při formulování hypotéz (vlastní přínos studenta)

Samostatnost a metodologická kompetence při realizaci výzkumu

Samostatnost a kompetence při práci s daty, při jejich analýzách a interpretaci

	X				
	X				
	X				

## Formální náležitosti (podle norem PVŠPS)

Odpovídá práce rozsahem (60 NS, tj. minimálně 108 000 znaků)?

Navazuje-li DP na BP, je správně uvedeno, které části jsou nové?

Obsahuje práce minimálně 40 NS (tj. 72 000 znaků) nového textu?

					X
					X
					X

## Hodnocení jednotlivých částí (lze uvést hlavní nedostatky)

Autorka vykonala cenný empirický výzkum, avšak pro práci z něj výtěžila jen velmi málo.

Na straně 60 uvádí, že uvádí t test, ve skutečnosti tam však chybí.

V tabulkách s nejčastěji uvedenými atributy by měly být udány frekvence.

Hlavním nedostatkem práce je neobeznámenost se současnou teoretickou (časopiseckou) literaturou.

## Otázky a náměty k diskusi při obhajobě:

Porovnáme-li, jaké vlastnosti připisují Romům čeští a romští respondenti, zjistíme značný rozdíl. Čím byste ho vysvětlila?

Práce splňuje podmínky kladené na diplomovou práci a **doporučuji ji k obhajobě.**

Navrhovaná klasifikace: 3

Datum, podpis: 4. 9. 2019

Karel Hnilica

**Posudek oponenta diplomové práce  
na Pražské vysoké škole psychosociálních studií**

Jméno a příjmení studenta/-tky: bc Lucie Karbanová  
Obor studia: psychologie  
Název práce: Češi očima Romů a zkušenosti Romů s diskriminací  
Oponent práce: doc. PhDr. Jaroslav Kořa

**Technické parametry práce:**

Počet stránek textu (bez příloh): 64  
Počet stránek příloh: 3  
Počet titulů v seznamu literatury: dostatečný

0**	1	2	3	4
-----	---	---	---	---

**Výběr tématu**

Závažnost tématu

		2		
--	--	---	--	--

Oborová přiléhavost tématu

	1			
--	---	--	--	--

Originalita tématu a jeho zpracování

		2		
--	--	---	--	--

**Formální zpracování**

Jazykové vyjádření (respektování pravopisné normy, stylistické vyjadřování, zvládnutí odborné terminologie)

			3	
--	--	--	---	--

Práce s odbornou literaturou a prameny (citace, parafráze, odkazy, dodržení norem pro citace, cizojazyčná literatura)

		2		
--	--	---	--	--

Formální zpracování (jasnost tématu, rozčlenění textu, průvodní aparát, poznámky, přílohy, grafická úprava)

		2		
--	--	---	--	--

**Metody práce**

Vhodnost a úroveň použitých metod

	1			
--	---	--	--	--

Využití výzkumných empirických metod

		2		
--	--	---	--	--

Využití praktických zkušeností

0				
---	--	--	--	--

**Obsahová kritéria a přínos práce**

Přístup autora k řešené problematice (samostatnost, iniciativa, spolupráce s vedoucím práce)

0				
---	--	--	--	--

Naplnění cílů práce

		2		
--	--	---	--	--

Vyváženost teoretické a praktické části v daném tématu

		2		
--	--	---	--	--

Návaznost kapitol a subkapitol

	1			
--	---	--	--	--

\*\* 0 – nehodnoceno; 1 – výborně; 2 – velmi dobře; 3 – dobře; 4 – neprospěl/a

Dosažené výsledky, odborný vklad, použitelnost výsledků v praxi

		2		
--	--	---	--	--

Vhodnost prezentace závěrů práce (publikace, referáty, apod.)

		2		
--	--	---	--	--

Otázky a náměty k diskusi při obhajobě:

Co si Romové myslí o Romech a co o Čechách?  
Lze uvést nějaké konkrétní příklady diskriminace, kterou Romové zažili? Nebo v šetření šlo pouze o vyplnění obecné odpovědi na otázku po diskriminaci?

Celkové hodnocení práce (klady, nedostatky):

Předložená diplomová práce se zabývá aktuálním tématem předsudků z hlediska kohorty Romské mládeže. Autorka se v práci zabývala otázkami předsudků, postojů, stereotypů, diskriminací, národností, xenofobií a rasismem. Popsala stručnou historii a charakteristiky romské populace. Věnovala značnou pozornost otázkám identity. V praktické části se zabývala představami Romů o vlastnostech Čechů a svých vlastních vlastnostech.

Připomínky k textu práce: Již první věta úvodu obsahuje hrubou gramatickou chybu, kterých se v práci najde víc (viz např. s. 32, 40). Parafráze z Allporta (s. 10) není parafráze, ale doslovnou (nepřiznanou) citací! Řada formulací je v textu neobratných, např.: „Předsudky a stereotypy jsou termínem ze sociální psychologie a právě nejčastěji s tímto termínem i spojované.“ (s. 11). „Členové vnímají skupinu jako skupinu a sebe jako její členy.“ (s. 15) nebo: „Pro každého je samozřejmě významná ta kultura, do které se zrovna narodil.“ (s. 29) „Národy jsou ale jasně a neoddiskutovatelně vymezeny podle kultury, jak národ používá jazyk a vyznává náboženství, dále v jakém postavení je mezi ostatními státy a jak si uvědomuje jednotnou příslušnost.“ (s. 46) atd. V řadě vět chybí čárky. Popis skupiny na s. 15 je bizarní. Výroky typu „Fakticky o rasismu tedy můžeme mluvit jen v tom případě, kde dochází k přímému ohrožování jedné rasové skupiny ze strany jiné“ (s. 27) lze považovat za sporné. Kapitola nazvaná *Diskuze* nemá charakter diskuse k textu práce; jde spíše o doplňující text.

Celkové hodnocení: V teoretické části se autorka snažila zmapovat poměrně široké terminologické pole, v němž se téma pohybuje. Praktická část je poměrně jednoduchá, výsledky nejsou příliš přesvědčivé. Textu lze vytknout celou řadu neobratností ve formulacích (špatné začátky kapitol i odstavců; nedbale provedené korektury; nepřesné odkazy a některé citace uváděné kurzívou). V práci lze nalézt mnohé formulace, které snižují její hodnotu.

Doporučení k obhajobě: doporučuji

Navrhovaná klasifikace: dobře

Datum, podpis: 20. 8. 2019

doc. PhDr. Jaroslav Kořa