

Pražská vysoká škola psychosociálních studií



SOCIÁLNÍ PRÁCE S RODINOU V NEZISKOVÉ ORGANIZACI LATA

Bakalářská práce

Aleksandra K. Krajewska

Studijní program: Sociální práce se zaměřením na komunikaci a aplikovanou psychoterapii

Vedoucí práce: doc. PaedDr. Slavomír Laca, Ph.D.

Praha 2018

Prague College of Psychosocial Studies



SOCIAL WORK WITH FAMILIES IN NON- GOVERNMENTAL ORGANIZATION LATA

Bachelor Thesis

Aleksandra K. Krajewska

Study program: Social work with emphasis on communication and applied
psychotherapy

Bachelor Thesis Supervisor: doc. PaedDr. Slavomír Laca, Ph.D.

Prague 2018

Prohlášení:

Prohlašuji, že jsem tuto bakalářskou práci vypracovala samostatně a výhradně s použitím citovaných pramenů, literatury a dalších odborných zdrojů.

Prohlašuji, že práce nebyla využita v rámci jiného vysokoškolského studia či k získání jiného nebo stejného titulu.

Souhlasím s tím, aby práce byla zpřístupněna pro studijní a výzkumné účely.

V Praze dne

Podpis

Poděkování

Děkuji doc. PaedDr. Slavomíru Lacovi za odborné vedení, které mi poskytl při vypracování mé bakalářské práce a pomoc při výběru tématu. Děkuji Mgr. Petře Pfaurové za poskytnutí mi přístupu k dokumentaci v Latě, za podporu, vstřícnost a inspiraci. Nejvíce ze všech děkuji Latě za možnost spolupráce a za zkušenost dobrovolnictví v úžasném prostředí s profesionální podporou.

Anotace

Autorka práce představuje program *Rodina (k) sobě* neziskové organizace Lata, který se zaměřuje na pomoc ohroženým rodinám s náctiletými. Tyto rodiny mají před sebou fázi postupného osamostatňování a vznikající dospělosti. Práce se zabývá pojmem rodiny v současnosti a soustřeďuje se na to, jaké překážky musí mladiství a jejich rodiče zvládnout, když mladí dělají první kroky k nezávislosti. Obzvláště se zaměřuje na osamostatňování v dysfunkčních rodinách. Dále zkoumá, jak k tomuto procesu mohou přistupovat sociální pracovníci a jak mohou podpořit obě strany, když mladiství bojují o uznání, zatímco rodiče o jejich budoucnost. Teoretická část práce se věnuje pojetí rodiny, jejím funkcím, problematice dospívání, vznikající dospělosti a sociální práci s rodinami. Praktická část čtenáře seznamuje se čtyřmi kazuistikami.

Klíčová slova

mladistvý, dysfunkční rodina, osamostatňování, vznikající dospělost, sociální práce s rodinou, socio-patologické jevy v rodinách

Abstract

Author of this work presents programme *Family (to)gether* run by Lata non-profit organization, which focuses on helping vulnerable families with adolescents. These families are entering the phase of their children beginning to slowly emerge from the adolescent into an adult. The thesis deals with the theme of family in modern times and what challenges adolescents and their parents must face when making the first steps towards independence. It focuses especially on gaining independence in dysfunctional families. Furthermore, it explores how social workers can approach this process and support both sides, when teenagers fight for recognition while parents for their future. The theoretical part investigates what family means, its functions, the problematics of growing up, emerging adulthood and the field of social work with families. The practical part presents four case studies.

Keywords

adolescent, dysfunctional family, independence from parents, emerging adulthood, social work with families, socio pathological phenomena in families

OBSAH

ÚVOD	9
TEORETICKÁ ČÁST	11
1 POJETÍ RODINY	11
1.1 FUNKCE RODINY	12
1.2 SOCIÁLNĚ PATOLOGICKÉ JEVY V RODINÁCH.....	13
1.2.1 VYBRANÉ SOCIÁLNĚ PATOLOGICKÉ JEVY S DOPADY NA RODINU.....	14
1.3 RIZIKOVÉ A OCHRANNÉ FAKTORY V RODINĚ	16
1.4 PROBLÉMY RODIN V PÉČI NEZISKOVÝCH ORGANIZACÍ.....	17
1.5 RODIČOVSKÝ STYL VÝCHOVY.....	19
2 ADOLESCENTNÍ KRIZE.....	22
2.2 PORUCHY CHOVÁNÍ U DĚTÍ A MLADISTVÝCH	23
3 SOCIÁLNÍ PRÁCE S RODINOU	26
3.1 VYBRANÉ METODY SOCIÁLNÍ PRÁCE S RODINOU	28
3.2 ETIKA SOCIÁLNÍ PRÁCE A RODINA.....	33
4 NEZISKOVÁ ORGANIZACE LATA.....	37
4.1 HISTORIE A SOUČASNOST LATY.....	37
4.2 PROGRAM <i>RODINA (K) SOBĚ</i>	39
VÝZKUMNÁ ČÁST	42
5.1 CÍLE VÝZKUMU A VÝZKUMNÉ OTÁZKY	42
5.2 METODOLOGIE VÝZKUMU	43
5.2.1 CHARAKTERISTIKA KVALITATIVNÍHO VÝZKUMU	44
5.2.2 VÝZKUMNÝ VZOREK	44
5.2.3 ANALÝZA DOKUMENTŮ.....	45
5.2.4 PŘÍPADOVÁ STUDIE.....	45
5.2.5 ANALÝZA STUDÍÍ.....	46
5.2.6 PRŮBĚH VÝZKUMU.....	46
5.2.7 ETICKÉ ASPEKTY VÝZKUMU	48
5.3 PŘÍPADOVÁ STUDIE Č. 1.....	48
5.4 PŘÍPADOVÁ STUDIE Č. 2.....	52
5.5 PŘÍPADOVÁ STUDIE Č. 3.....	56
5.6 PŘÍPADOVÁ STUDIE Č. 4.....	60
5.7 ANALÝZA TÉMAT	63
5.8 DISKUZE	68

ZÁVĚR	72
ZDROJE.....	73
Příloha A – Anamnéza č. 1.....	78
Příloha B – Anamnéza č. 2.....	80
Příloha C – Anamnéza č. 3.....	83
Příloha D – Anamnéza č. 4	85
Příloha E – Souhlas s výzkumem	88

ÚVOD

*Děti zahrnujeme odpověďmi, aniž samy před tím položily otázky,
a otázkám, které kladou, nenasloucháme.*

Karl R. Popper (1997)

Tato práce je zaměřením nad otázkou, co v dnešní době považujeme za fungující rodinu. Pojednává o rodině s osamostatňujícími se dětmi a mladistvými, kdy jde nejen o její dostatečné fungování, ale i o přípravu dětí na budoucnost. Zahrnuje také zkoumání toho, s čím se ohrožené rodiny v současnosti potýkají. Snaží se ilustrovat mnohovrstevnatost problematiky individuální práce s rodinami a kontextů, kterých si musí být sociální pracovník vědom. Motivace k výběru tématu práce byla podmíněna mým zájmem o přístup Lata ke klientům, dlouhodobou činností v Latě jako dobrovolnice v programu *Ve dvou se to lépe táhne* a stáží v programu *Rodina (k) sobě*.

Na Latě si vážím jejího individuálního a respektujícího přístupu jak k dobrovolníkům, tak ke klientům v rámci programu *Rodina (k) sobě*. Otevřenost a transparence v komunikaci jsou hodnoty, které se vynořují ve všech programech Lata a jejím úsilí. Ve spolupráci s rodinami vytvářejí prostor pro konstruktivní hledání řešení a možností rozvoje. Cílem mé práce je jak propagovat Lata, tak upozornit na překážky, které musí rodiče i mladiství v dysfunkčních rodinách překonávat při osamostatňování. Zkoumám proces osamostatňování a aktivizace mladistvých v tomto období, současně se zaměřuji se na komplexnost práce s rodinou, její kontext v dnešní společnosti a jedinečnost každého případu.

Práce je rozdělená na část teoretickou a výzkumnou. Teoretická část se zabývá definováním pojmů. V první kapitole je popsáno pojetí rodiny a jejích funkcí, dále sociálně patologické jevy s ní spojené i konkrétní problémy ohrožených rodin v péči nestátních neziskových organizací v ČR. Dále jsou popsány různé výchovné styly. Druhá kapitola se zabývá dospíváním, adolescentní krizí a poruchami chování. Ve třetí kapitole jsou popsány základy sociální práce s rodinou, její metody a etika sociální práce. Ve čtvrté a poslední kapitole v teoretické části práce je popsána historie a současnost organizace Lata a její program *Rodina (k) sobě*.

Výzkumnou část práce uvádějí cíle výzkumu a výzkumné otázky. Pokračuje metodologií výzkumu, dále prezentuje čtyři kazuistiky rodin s dětmi a mladistvými. Následuje analýza společných témat a diskuze překážek, které musejí překonávat rodiče dospívajících a samotní mladiství.

TEORETICKÁ ČÁST

V této části se zabývám teoretickým vymezením jednotlivých pojmů, zdůrazněním názorů odborníků na témata jako například výchovné působení rodičů na děti nebo souvislost se sociálně patologickými jevy v rodinách. To následovně propojuji s teorií o dospívání, sociální práci s rodinou a představením organizace Lata.

1 POJETÍ RODINY

V této kapitole představuji rodinu, její pojetí a funkce. Dále popisuji sociálně patologické jevy v rodinách a zaměřuji se na pár vybraných jevů jako závislosti a deprivace. Pokračuji s rizikovými a ochrannými faktory pro vývoj strašících dětí, problémy ohrožených rodin v současné společnosti, jak to vyplývá z výzkumů, a v poslední podkapitole definuji rodičovské styly výchovy.

Každý z nás potřebuje rodinu. V současné době je základem nukleární rodina, složená z generace rodičů a dětí. Existují domácnosti s jedním rodičem, mnohogerenační rodiny nebo rodiny složené, kde biologický rodič má partnera a společně mohou vychovávat děti z předchozích manželství nebo partnerství. Matoušek a Hůlová (2013) tvrdí, že „výraz rodina je v současnosti spíše zkratkou ... výrazu rodinné soužití blízkých lidí“ (s. 201). Fischer a Škoda (2014) popisují rodinu jako instituci poskytující zázemí k seberealizaci a prostředí, ve kterém děti získávají své základní zkušenosti a přejímají určité vzorce chování, jelikož „každá rodina je zdrojem specifického systému hodnot ... a ty ovlivňují chování členů rodiny v interakci se společenským okolím“ (s. 155).

Rodinu lze chápat jako systém, ve kterém každý má svou roli a má vliv na celek. Jak píše Vybíral (2000), rodina tvoří systém, který je více než součtem prvků. V rámci fungování systému jsou zahrnuty i vztahy mezi jednotlivými členy a kontext. Vztahy mezi členy a jejich vztahy k sobě samým vytvářejí „skutečnost druhého řádu“ (s. 174), což je výraz ze systemického pojetí rodiny. Označuje obraz subjektivní skutečnosti, stejně reálné jako jasně objektivní počet členů. Komunikace v systémech je jednak jejich nutnou součástí, současně je vytváří a formuje (Vybíral, 2000).

Rodina je také vnímaná jako primární instituce k socializaci dítěte do společnosti. Skrze výchovu si děti osvojují společenské i rodinné normy, zvyklosti a tradice.

Pokud tedy rodiče pomohou svým dětem najít své místo ve společnosti, ve kterém ji mohou spoluvytvářet a současně se sami realizovat, mohou tak doopravdy být její součástí a přijímat ji za svou. Rodiče nemají a ani nemohou vychovávat své děti nadosmrti, ale měli by umožnit plynulý přechod od výchovy k samostatnému vývoji a růstu. Tedy, aby jejich děti se mohly stát plně samostatné, aby dokázaly růst a aby jednou mohly toto poznání předávat svým dětem. Jak píše Jedlička (2004), „dospívání, dozrávání a formativní působení, v jejichž průběhu se výchova převrací v sebevýchovu, otevírá rovněž porozumění k dosažené míře svobody“ (s. 200). Tím umožňuje pomalé vznikání dospělosti.

1.1 FUNKCE RODINY

Názory na konkrétní vymezení funkcí rodiny se liší u každého autora. Fischer a Škoda (2004) klasifikovali funkce rodiny z hlediska společnosti na biologickou, ekonomickou, sociální a psychologickou. Matoušek a Hůlová (2013) definují základní funkce rodiny jako „ekonomické zajištění a emocionální podpora“ (s. 201). Matoušek s Kroftovou (2003) také dodávají, že „nejcennějším vkladem rodičů do nové generace již není majetek, ani společenská privilegia, ale stává se jím *vzdělání* [sic]“ (s. 39), čímž zdůrazňují, jak je v dnešní době tato funkce důležitá, přestože ji z velké části převzaly státní a nestátní instituce, jako například školy nebo média. Klíma (2004) píše o rodině v kontextu role nízkoprahových klubů, které poskytují velmi podobný prostor a příležitosti. U obou definuje jako hlavní cíle: „výchova, vzdělávání a aktivizace k individuálně i sociálně produktivním činnostem“ (s. 387).

Matoušek a Hůlová (2013) dále rozepisují základní kompetence, které by rodina měla ideálně plnit. Rodiče by měli mj. zajistit rodinu ekonomicky, umět přiměřeně hospodařit s příjmy, zaručit bydlení, a tím bezpečí i naplnění potřeb členů rodiny. Dále by měli dospělí v domácnosti zajistit partnerské fungování, včetně konstruktivní komunikace, která umožňuje řešit konflikty a problémy. Langmeier a Krejčířová (2006) reflektují skutečnost, že dříve měla rodina funkci převážně ekonomickou a politickou, kdežto v dnešní době se stává hlavně prostředím, které má prvořadě zajistit emoční podporu, bezpečné zázemí a možnosti pro osobnostní vývoj dítěte. Její funkce se tedy čím dál více přesouvá od ekonomické k emocionální.

Klíčové v rodině je zajištění láskyplného prostředí a pocitu bezpečí, ale současně jasně daných pravidel a ochoty bavit se o jejich smysluplnosti. Hlavní je kvalita vztahů k rodičům a sourozencům, jež rodinné prostředí umožňuje zažít a která připraví mladého člověka do budoucna. Pokud rodina neplní své funkce, dítě strádá a může prožívat zklamání jak ze svých rodičů, tak ze světa dospělých obecně. Němec konstatuje, že dítě „v důsledku toho může mít problémy s orientací v mezilidských vztazích, může prožívat nedůvěru v sebe sama“ (2004, s. 321). Nedůvěra v sama sebe má obzvlášť u dětí negativní dopad na vnímání neúspěchu a prožívání stresu, tím vytváří psychický tlak a ten může mladého člověka snadněji zdolat. Současně mohou prožívat problémy s přijímáním zodpovědnosti za sebe sama.

1.2 SOCIÁLNĚ PATOLOGICKÉ JEVY V RODINÁCH

Jelikož je rodina zdrojem systému hodnot a chování, může být zásobárnou adaptivních strategií, školou komunikace a vztahování se, nebo naopak zátěží, se kterou se dítě bude potýkat po zbytek života. Rodina má dalekosáhlý vliv na své členy a obzvlášť na děti, protože může narušit jejich psychosociální vývoj, a tím výrazně ovlivnit, jaké možnosti budou schopny využít v budoucnosti.

Vliv problematické rodiny se odráží v chování a v sociálních vztazích jedinců, které mohou být do různé míry abnormální či přímo narušené. Tento vliv může také vést ke vzniku poruch chování. Fischer a Škoda (2014) popisují 4 kategorie problémů spojených s rodinným prostředím: neplnění všech funkcí rodinou, často spojené s deprivací nebo subdeprivací, dále patologické osobnosti rodičů, problémy se strukturou rodiny, jako je neúplnost, náhradní rodiče, náhradní či ústavní výchova a nakonec syndrom CAN, tedy týraného, zneužívaného a zanedbávaného dítěte.

Existuje několik pojmů k označení nefunkčnosti rodin. Dunovský rozdělil rodiny na problémové, dysfunkční a afunkční rodiny (1995, cituji podle Fisher a Škoda, 2014):

- problémové rodiny – vyskytují se v nich závažnější poruchy některých nebo všech funkcí rodiny, které však přímo neohrožují celkové fungování rodinného systému či psychický vývoj dítěte, problémy rodina často zvládne sama nebo s jednorázovou či krátkodobou odbornou pomocí
- dysfunkční rodiny – projevují těžší poruchy některých nebo všech funkcí, které „bezprostředně ohrožují nebo poškozují rodinu jako celek a zvláště

vývoj a prospěch dítěte“ (Fisher a Škoda, 2014, s. 158). Tuto situaci většinou rodina není schopna zvládnout vlastními silami, proto vstupuje do akce stát skrze orgán sociálně-právní ochrany dětí a realizuje sanaci rodiny. Pokud jde o rodinné prostředí uzdravit, mělo by se jí podpořit, pokud rodina nejeví známky zlepšení nebo ochoty ke spolupráci, dítě putuje do ústavní výchovy nebo pěstounské rodiny.

- afunkční rodiny – mají natolik závažné poruchy, že jsou pro děti přímo místem ohrožujícím jeho existenci. Většinou je na sanaci příliš pozdě, přistupuje se k ústavní výchově nebo pěstounství (Dunovský, 1995, cituji podle Fisher a Škoda, 2014).

1.2.1 VYBRANÉ SOCIÁLNĚ PATOLOGICKÉ JEVY S DOPADY NA RODINU

Ztráta nebo narušení funkčnosti rodiny často souvisí s individuálními patologickými jevy jako závislosti nebo delikvence (Fisher a Škoda, 2014). Vágnerová (2008) definovala syndrom závislosti „jako soubor psychických (emočních, kognitivních i behaviorálních) a somatických změn, které se vytvoří jako důsledek opakovaného užívání psychoaktivní látky“ (s. 548). Závislost lze také definovat jako životní styl, který je orientovaný na získávání a užívání této látky, tudíž mění život v pozdějších fázích na stereotyp. Má také vliv na osobnost, prožívání a chování, které je často ovlivněno negativně. Je ochuzenější, často dochází k deprivaci, tedy morálnímu úpadku a erozi sociálních citů („Depravace“, 2015). To jen posiluje tendence ke stigmatizaci a sociální izolaci drogově závislých ve společnosti, pokud to není závislost na alkoholu. Jestliže se má závislý člověk starat o děti, častěji dochází k zanedbání nebo týrání, což reflektují i Butler a Hickman (2011).

Závislost člena rodiny má dalekosáhlý dopad na rodinnou dynamiku, jelikož jeho chování se často stává nepřijatelným. Jak popisuje situaci Vágnerová (2008), „pod vlivem drog se stává nespolehlivým, sobeckým a necitlivým k potřebám ostatních lidí“ (s. 575). V důsledku závislosti se totiž mění „jeho hodnotová orientace“ (s. 575). Tato změna má vliv na celý rodinný systém, jelikož ostatní členové rodiny se nemohou na závislého spolehnout, a tím se ztrácí důvěra i trpělivost. Závislost na látce tím pádem ničí „schopnost navázat a udržet jakýkoli citový vztah,“ jelikož „droga má větší subjektivní hodnotu než všechno ostatní“ (Vágnerová, 2008, s. 575). Přestože

Vágnerová ve svém díle spojuje tento dopad na vztahy přímo s látkovou závislostí, narušení mezilidských vztahů se objevuje u všech závažných závislostí, látkových i nelátkových. Závislosti tím ohrožují a posléze ničí společenské role.

Závislost nebo další vlivy mohou otupit sociální citění dospělých, kteří se následovně mohou chovat bezcitně vůči svým dětem (Butler a Hickamn, 2011). Fischer a Škoda (2014) popisují syndrom týraného, zneužívaného a zanedbávaného dítěte, tedy syndrom CAN, jako “poškození tělesného, duševního i společenského stavu a vývoje dítěte” (s. 160), které vznikne v důsledku nepřijatelného chování. Tímto poškozením je vážně ohrožena budoucnost dítěte, jelikož jsou zanedbány základní životní potřeby. Nejčastěji dítě poškozují rodiče, mohou to ale být i sourozenci. Rodiče tímto chováním používají své dítě k uspokojení vlastních potřeb a nedbají na potřeby dítěte.

Rozlišují se různé stupně týrání. Jak podotýkají Fischer a Škoda (2014), týrání „lze chápat jako zneužití fyzické síly či psychické nadřazenosti a moci dospělého nad komplementárně podřízeným a závislým dítětem“ (s. 161). Týrání může mít formu tělesnou nebo psychickou, sexuální zneužívání může být přímé tělesným dotykem nebo nepřímé, jako například vystavování dětí pornografii. Sexuální zneužívání dětí je jeden z univerzálně nejzávažnějších sociálně patologických jevů.

Další možnou cestou, jak může být dítěti ublíženo, je skrze psychickou deprivaci. Jeden z nejznámějších výzkumů o psychické deprivaci v ČR byl výzkum Langmeiera a Matějčka (2014). Tito autoři vycházeli mj. z teorie Johna Bowlbyho o vazbě neboli attachmentu mezi dítětem a matkou a vlivu této vazby na osobnost a vztahování se dítěte v budoucnu. Citovali jeho monografii *Mateřská péče a duševní zdraví*, ve které došel k závěru z vlastních i cizích výzkumů, že dítě má být v útlém věku připoutáno k matce nebo mateřské osobě „intimním a trvalým citovým svazkem, který je pro oba zdrojem uspokojení a radosti“ (Bowlby, 1951, cituji podle Langmeier a Matějček, 2014, s. 18). Pokud dítě nemá možnost takový vztah navázat, strádá nedostatkem. Taková situace vede podle stupně a závažnosti deprivace k více či méně těžkým poruchám duševního zdraví (Bowlby, 1951, cituji podle Langmeier a Matějček, 2014).

Samotná přítomnost matky ale nezaručuje kvalitu citového pouta, proto se výzkum čím dál více zaměřuje na případy deprivace v rodinách. Dle Langmeiera a Matějčka (2014) je deprivace méně častá, zato subdeprivace, tedy její jemnější

obdoba, se objevuje v mnoha i z vnější perspektivy dobře fungujících rodinách. Pozornost odborníků se zaměřuje na otázku „vnitřní, psychologické izolace dítěte v rodině, kde na ně „není čas“ nebo kde rodiče nejsou schopni se mu citově přiblížit“ (Langmeier a Matějček, 2014, s. 39). Vypadá to na formu vědomého či nevědomého zanedbávání, která je mnohem jemnější a tím pádem náročnější na prevenci. Přes svou jemnost ale může mít dalekosáhlý negativní dopad na psychický rozvoj dětí (Langmeier a Matějček, 2014).

1.3 RIZIKOVÉ A OCHRANNÉ FAKTORY V RODINĚ

Rodiny mohou být tedy prostředím, které působí na dítě pozitivně nebo negativně, mohou tedy respektive chránit a podporovat zdravý vývoj dítěte, nebo být naopak pro něj rizikem. Matoušek a Hůlová (2013) definují rizikové faktory, jako ty, které „ohrožují soudržnost rodiny, popř. některého člena rodiny“ (s. 202). Mezi ty patří například násilné řešení sporů, alkoholismus, žárlivost, autismus dítěte a další. Protektivní faktory naopak „pomáhají rodinám zvládat těžkosti“ (s. 202), mezi ně se například počítají sociální inteligence nebo psychická resilience.

Podle Racka, Solařové a Svobodové (2014) obecné ochranné faktory vs. rizikové faktory u starších dětí a mládeže jsou mnohé, tabulka 1 uvádí můj výběr několika faktorů.

Tabulka 1 Vybrané rizikové a ochranné faktory u starších dětí a mládeže

Faktor	ochranný	rizikový
osobnost dítěte	klidná povaha	hyperaktivita, ADHD
vazby dítěte s okolím	pozitivní, stabilní citové vazby	odmítnutí, zneužití rodiči nebo vrstevníky
komunikace dítěte	schopnost dobře verbalizovat své myšlenky	špatné komunikační dovednosti
školní docházka a výsledky dítěte	dobrá	špatná
pohlaví dítěte	ženské	mužské
přístup rodiče k dítěti	pozitivní, podporující	negativní, konfliktní přístup nebo nezáměr

rodič	duševně i fyzicky zdravý	s duševními problémy, závislý na návykových látkách
zaměstnání a příjem rodiče	zaměstnaný, se stabilním a dostatečným příjmem	nezaměstnaný, s nízkým příjmem anebo dluhy

Dalším významným protektivním faktorem u dětí je aktivní trávení volného času. Děti, které jsou více zapojené do fungování v domácnosti a mají více rozvojových aktivit, „jsou méně zasaženy problémy v komunikaci a ve výchově, ve škole, sociálními problémy i vážnými riziky a patologiemi“ (Median a SocioFactor, 2017, s. 20).

Boková (2011) popisuje další dimenzi potenciálního rizika a to, že „prožívají-li rodiče chování svého dítěte úzkostně a negativně, je to pro úspěšné plnění funkce rodiny i pro další vývoj mladého člověka rizikový faktor“ (s. 81). Důležité je si tudíž uvědomit, že tyto faktory mají vliv nejen na dítě a způsob, jakým se vyvíjí, ale také na způsob a úspěšnost jeho osamostatňování. Pokud se v důsledku konfliktů kolem dospívání naruší rodinné vztahy, mladistvý „je pak připraven o svou základnu, která mu dovoluje bezpečně experimentovat“ (s. 81). Současně ale získává nové schopnosti, zodpovědnosti a musí čelit novým rizikům. Souběh těchto dvou dějů může vést k pocitům opuštěnosti a nepochopení právě ve chvíli, kdy si mladý člověk začíná uvědomovat složitost světa.

1.4 PROBLÉMY RODIN V PÉČI NEZISKOVÝCH ORGANIZACÍ

Ve výzkumu pro nadaci Sirius došli autoři k poznatku, že „ekonomické problémy, předlužení a problémy rodičů s prací mohou souviset s problémy dětí v neekonomických oblastech“ (Median a SocioFactor, 2017, s. 17). Ekonomická realita rodiny se může tudíž odrážet v „přenosu stresu a vyšší intenzity hádek rodičů, horší životosprávy a životního stylu, menší možnosti rodičů investovat do rozvojových volnočasových aktivit dítěte“ (Median a SocioFactor, 2017, s. 17) a dalších oblastech. Až 40 % dětí ve věku 7-12 let v zadlužených rodinách má komunikační a výchovné problémy (Median a SocioFactor, 2017). To jen dále ilustruje propojenost ekonomické stránky s výchovnou a psychickou.

Pokud chceme pomoci dětem, musíme pomoci jejich rodičům. Jak vychází z výzkumu Medianu a SocioFactoru (2017), data potvrzují souvislost mezi problémy dětí a vyhrocenými vztahy mezi rodiči. „Mezi dětmi z rodin, které se potýkaly

s dlouhodobými či vážnými porozchodovými problémy partnerů nebo s nevěrou, jsou častější komunikační a výchovné problémy, školní problémy a sociální problémy“ (s. 19). Dalším zjištěním výzkumu bylo, že pro ohrožené rodiny je více typická „menší znalost a nižší využívání včasných a „měkkých“ forem pomoci“ (s. 19), jako například poradenství nebo pomoc odborníků.

Důležité bylo také zjištění, že úplná biologická rodina není sama o sobě protektivním faktorem, tím je jen v případě deklarované spokojenosti rodičů a vnitřní stability rodinného systému. Naopak, pokud existují v rodině ekonomické problémy nebo partnerské/manželské rozepře, úplná rodina je více riziková než například spokojení rodiče samoživitelé. Úplnost rodiny může v rizikových případech poukazovat na nevyřešené či pohřbené problémy, které se ale neustále vracejí v komunikaci a ztěžují ji. Jak vychází z výzkumu Medianu a Sociofactoru (2017), „úplné biologické rodiny, kde jsou mezi rodiči velké či dlouhotrvající hádky nebo spolu rodiče nekomunikují, patří mezi ty, kde jsou děti problémy zasaženy nejvíce. Nadprůměrně rizikovou rodinou je úplná rodina s biologickým rodičem a jeho partnerem“ (s. 20).

Tudíž lze konstatovat, že složení rodiny je částečně protektivním faktorem, ale způsob komunikace mezi rodiči a jejich životní spokojenost jsou lepšími ukazateli. Co se týče protektivního vlivu na děti, čím jasnější a přátelštější komunikace mezi rodiči, tím snadněji se řeší problémy jakéhokoliv člena rodiny. Komunikace je důležitá nejen mezi rodiči, ale i s dětmi, jelikož komunikační, výchovné a školní problémy jsou méně časté v rodinách, kde si rodiče s dětmi aktivně povídají a projevují respekt k jejich potřebám. Také pokud dochází k častým hádkám a sporům mezi rodiči, mohou být neúměrně zaměřeni na vlastní partnerské problémy a opomíjet zájmy a potřeby dítěte (Median a SocioFactor, 2017).

S touto myšlenkou také souvisí fakt z výzkumu Medianu *Stav české rodiny, co ji chrání a ohrožuje* pro Nadaci Sirius (2016), že 53% ohrožených rodin v péči neziskových organizací projevuje problémy s komunikací v rodině. Spolu se školními problémy, se kterými se také potýká 53% rodin, je to nejčastější rizikový faktor. Podobné procento rodičů s dospívajícími, 55%, volajících na Linku bezpečí uvádí problémy v rodinné komunikaci (Boková, 2011). Také 47 % ohrožených rodin se potýkalo se situací, že dítě nekomunikuje s dospělými členy domácnosti, ve srovnání s běžnou populací, kde s tím má zkušenost jen 6% rodin (Median, 2016).

Kuchařová et al. (2017) uvádí, že rodiče vstupují do výchovy dětí nezralí, „nedorostlí povinností a výzvám, které rodinný život a výchova dětí přináší“ (s. 155). S tím souhlasí Staněk et al. (2008), který dochází k závěru, že „důvodem ohrožení dítěte je nevyzrálость rodiny, častá rozvodovost, a proto nestabilita rodiny jako sociální instituce“ (s. 18). Obecně tedy vzniká situace, ve které získání fyzické zralosti nenásleduje jasné získání zralosti psychické či sociální, ani možnosti přijetí zodpovědnosti a odpovídajícího sociálního statusu. Období dospívání se prodlužuje, jeho nejasný konec se vzdaluje a věk začátku puberty se snižuje (Kuchařová et al., 2017).

Odborníci z různých oborů zmiňují, že v dnešní době chybí přechodové rituály, které by jasně označovaly vstup do dospělosti (Boková, 2011). Pro dívky touto hranicí může být první menstruace, pro chlapce ale takto zjevný signál neexistuje. Erik H. Erikson popsal v rámci svých osmi stádií života fázi dospívání jako *hledání identity versus zmatení rolí* (Erikson, 1965, cituji podle Drapela, 2011). Dospívající se mohou kvůli nedostatku těchto životních předělů potáčet ve zmatení rolí velmi dlouho. K tomu přispívá fakt, že „v důsledku rozpadu rodin a feminizace školství chlapcům skutečné mužské vzory, s nimiž by se mohli a chtěli identifikovat, často chybí“ (Kuchařová et al., 2017, s. 156). Mladí v dnešní době tedy nejen nedostávají jasný signál, odkdy jsou dospělí, ale ani nemusí najít ve svém okolí vzory, které by jim mohly ukázat správný směr.

1.5 RODIČOVSKÝ STYL VÝCHOVY

Rodičovský styl výchovy velmi úzce souvisí s osobností a zralostí rodiče. Pokud začneme od negativních příkladů, budou to poruchy rodičovské role. Fischer a Škoda (2014) popsali poruchy rodičovské role jako situace, kdy se rodiče “z různých důvodů nemohou, nejsou schopni nebo nechtějí vykonávat to, co je nezbytné a potřebné pro zdárný vývoj dítěte“ (s. 313). Rodiče se neumějí postarat o své dítě například z důvodu vlastní nezralosti, malé psychické odolnosti a špatného zvládnání stresových situací. Zvláštní potřeby dítěte mohou také vést k většímu stresu u rodičů, a tudíž horšímu zvládnání výchovy. Do této kategorie Fischer a Škoda také zařazují rodiče rozvedené, kteří používají své děti proti sobě. V situaci, kdy rodiče své děti nechtějí, zmiňují možnost poruchy osobnosti. Opakem jsou rodiče hyperprotektivní, kteří mohou vést

u dětí k nepřipravenosti na život nebo nerespektování potřeb druhých (Fischer a Škoda, 2014).

Baumrindová popsala tři druhy výchovných stylů: autoritářský, autoritativní a permissivní. (1967 cituji podle Butler a Hickman, 2011) Maccoby a Martin přidali „nezúčastněný“ (1983 cituji podle Butler a Hickam, 2011). Autoritativní se vykazuje jako nejlepší pro budoucnost dětí, tedy existence pravidel, o kterých se rodič dokáže bavit a vysvětlit jejich smysl, na rozdíl od autoritářského, ve kterém je nejvyšší hodnotou slepá poslušnost. Permissivní naopak se charakterizuje rozvolněností pravidel a nejasností hranic. Jedlička (2004) popisuje situaci v současné kultuře, kde existuje obecné povědomí o tom, že autoritářská výchova má negativní vliv na rozvoj dítěte, a obzvlášť na jeho schopnost samostatného rozhodování v dospělosti. Pokud dítě vyrostе v prostředí přísných pravidel a krutých trestů, je možné, že se buď extrémně vyhraní vůči majoritní společnosti, což se může projevit navenek různými způsoby, např. jako stažení se do deprese, mentální poruchy, členství v subkulturách, nebo se maximálně přizpůsobí a následně jako mladý dospělý bude vyhledávat podobné autoritářské struktury (Jedlička, 2004).

Druhým extrémem výchovného stylu, který Jedlička (2004) zmiňuje, je stálé rozmazlování, zmíněné i Fischerem a Škodou. Tato nadměrná péče je jistým druhem „zanedbání dětského práva, totiž práva na samostatnost“ (s. 195), která odebírá dítěti možnost na „rychlé naučení [se] životním nutnostem“ (s. 195). Hýčkání je tak naplňování potřeby rodiče, ne dítěte. Když se mladiství vymezují, a tak si pokouší vytvořit vlastní identitu, „ohrožující může být jak zavrhuující a trestající autoritářská výchova, kterou už nadále nechtějí snášet, tak i přespříliš pečující, veškeré aktivity podvazující rodičovská obětavost, jež svou „něžnou tyranii“ nepřipouští vlastní cestu“ (s. 198). Při tomto vzdoru je náročné pro mladistvé čelit odsouzení či dokonce zavržení rodiči, navíc pokud „vyrůstali v *hyperprotektivním prostředí*, mezi svými vrstevníky pojednou cítí, že nedokáží samostatně řešit běžné situace“ (s. 198). Podpora rodičů při vytváření soukromí dítěte je zásadní (Median a SocioFactor, 2017).

Odborníci se stále vrací k tomu, jak píše Jedlička (2004), „jak psychologicky významná je opakující se smysluplná komunikace mezi dítětem a dospělým při společném zvládnutí problémových úkolů“ (s. 202), jako například domácích úkolů.

Klíčovým slovem je společné zvládnání, tedy dovednost se dobrovolně a klidně snížit na stejnou úroveň s dítětem a být partnerem při řešení každodenních problémů.

2 ADOLESCENTNÍ KRIZE

V této kapitole popisují adolescentní krizi, kterou si mladistvý procházejí, a vznikající dospělost, která se v tomto životním období začíná vyvíjet. Zabývám se procesem dospívání a výzvami, které musí mladiství překonávat. Dále se věnuji poruchám chování u dětí a mladistvých a jak souvisejí s rodinným prostředím. Na konci zmiňuji obecná doporučení pro nápravu.

Jedlička (2004) popisuje adolescentní krizi jako vývojovou proměnu, jejíž průběh záleží na sociální situaci i dosavadním duševním vývoji a vnitřní resilienci mladistvého. Jako každá životní krize je to situace, při které je člověk nucen vyvinout nový postup při zvládnutí vnitřní nebo vnější psychické zátěže (Kolituse a Freuerlain, n.d. cituji podle Jedlička, 2004). Často k tomu potřebuje podporu okolí, jelikož tato změna v prožívání mladistvého i v očekáváních okolí vůči němu je velmi náročná. Způsob, jakým se s touto krizí mladistvý vypořádá, velmi záleží na jeho rodinném zázemí.

Adolescentní krize nemusí nutně být něco náhlého, stačí skutečnost, že se mladistvý musí rozhodnout, zda přijímá hodnotový systém svých rodičů nebo se vůči němu chce vyhranit. Boková (2011) popisuje odklon odborníků v současné době od pojmu adolescentní krize k hledání a přehodnocení. Pokud ale jsme si vědomi etymologie slova krize pocházející z řeckého *krinó*, je to chvíle pro závažné rozhodnutí, rozsouzení (Vymětal, 2010). Tedy i v původním pojmu je obsažen jeden ze základních úkolů dospívajících. Musí se rozhodnout, co přijmou za své a co nechají za sebou.

Jedlička (2004) tvrdí, že „pro dospívající je typické *zjednodušeně vyhraněné vnímání reality*“ (s. 196). V tomto chaotickém období překotného tělesného vzrůstu, hormonálních změn a nových možností je zjednodušování zkušeností na dobré a zlé přirozené. Současně mladí jsou velmi zranitelní, jelikož jejich sebepojetí se teprve vytváří. Při zátěžových situacích často nastává regrese k nezralejším způsobům chování, převažuje negativismus, popření nebo vytěsnění emocí, útek, zlost a obecně iracionální zkratkovité jednání. Tato vyhraněnost je náročná jak pro rodiče a další vychovatele, tak i pro dospívající samotné. Mladistvý mají potřebu najít hranice, definovat, co je pro ně smysluplné, co je ohrožuje a co je bezpečné. Tudíž jejich chování se může pohybovat od jednoho extrému k druhému a opakovaný úspěch nebo odmítnutí může mít dalekosáhlé důsledky na jejich vnímání (Jedlička, 2004).

Jak píše Boková (2011) a podobně to popisuje i Erikson (Drapela, 2011), dospívající mají náročný vývojový úkol. Boková (2011) cituje dílo Langmeiera a Krejčířové a píše, že „za hlavní momenty tohoto procesu jsou považovány emancipace od rodiny, navazování vztahu k vrstevníkům, sexualita v období dospívání, volba povolání a vývoj sebepojetí (dosažení vlastní identity)“ (2006, cituji podle Boková, 2011, s. 85). Současně dospívajícím komplikuje situaci fakt, že jejich práva a povinnosti nejsou jasné. Hranice, jako například dosažení věku 18-ti let, se zdají náhodné a bez jasného dopadu. Boj o větší autonomii a uznání začíná mnohem dříve a finanční závislost na rodičích končí zpravidla mnohem později. Boková velmi výstižně konstatuje, že „narůstající složitost společenského uspořádání klade na dospělé stále větší nároky, zejména v oblasti vzdělání, a způsobuje, že se období od nástupu puberty k dosažení plné dospělosti stále prodlužuje“ (2011, s. 85). Souvisí to s pojmem „emerging adulthood“ [vznikající dospělost] (Arnett a Hughes, 2012, můj překlad), který se používá čím dál více k popsání doby mezi adolescencí a plnou dospělostí. Zdá se, že tato doba se nejen prodlužuje, ale klade čím dál větší nároky na mladistvé, kteří místo jasného přechodu do dospělého života musí vytvořit své vlastní pojetí světa i sama sebe bez vedení rituálů.

2.2 PORUCHY CHOVÁNÍ U DĚTÍ A MLADISTVÝCH

Vágnerová (2008) charakterizuje poruchu chování jako „odchylku v oblasti socializace“ (s. 779), kdy dítě není schopno „respektovat normy chování na úrovni odpovídající jeho věku“ (s. 779). Poruchy chování se diagnostikují u mladistvých, kde hlavním problémem je nezvládnutí úkolu zařadit se do společnosti, přijmout pravidla a respektovat je. Současně kvůli jejich naučeným vzorcům chování z rodiny jsou náchylnější k impulzivnějšímu chování, tedy menší kontrole svého chování (Pilař, 2004).

Schopnost dodržovat normy je spojená s vývojem psychických kompetencí, dítě či mladistvý musí být schopný je pochopit (Vágnerová, 2008). Jestliže se soustředíme na jedince s dostatečnými psychickými schopnostmi, je také „nutné dosažení určité úrovně autoregulace“ (s. 779). Základní schopností v rámci autoregulace je schopnost odložit potěšení na později nebo se ho vzdát, pokud není vhodné nebo by mohlo někomu ublížit, včetně sama sebe v budoucnu.

Mezi typy poruch chování Vágnerová (2008) řadí neagresivní, tedy lhaní, záškoláctví, útěky, toulání a krádeže, a agresivní, tedy hlavně šikana. Vágnerová dále popisuje znaky poruchového chování, mezi které patří například nerespektování sociálních norem platných v dané společnosti a neschopnost navázat a udržet přijatelné sociální vztahy. Nedostatek empatie a sociálního citění vedoucí k sebestřednosti přispívají k poruchovému chování a ztěžují změnu chování. Často se ale v mírných případech jedná o přechodný stav, který je součástí vymezování se při dospívání. Těžší případy mohou naznačovat poruchu osobnosti (Vágnerová, 2008).

Jeden z významných faktorů, který se podílí na vzniku poruch chování, je působení rodinného prostředí. Pokud se rodiče potýkají s vlastními psychickými, ekonomickými nebo vztahovými problémy, může to mít negativní dopad na děti. Vágnerová (2014) zmiňuje „subdeprivační působení rodiny, která funguje pouze formálně, nedokáže dát dítěti pocit jistoty, že je pro rodiče důležité a nedovede mu vymezit žádoucí hodnoty a normy chování“ (s. 783). Dítě potřebuje pocit přijetí a současně pravidla a hodnoty, podle kterých by se mohlo orientovat. Děti z prvoplánově fungujících rodin s poruchami chování mohou trpět existenciální nudou, nedostatkem životního smyslu a adekvátních cílů, které by mohly a chtěly sledovat (Matoušek, 1996 cituji podle Vágnerová, 2008).

Němec (2004) píše o stejné problematice, že pokud dospívajícím a dětem chybí základní životní jistoty, jako například pozitivní vzory nebo spolehnutí na své rodiče, těžko se „orientují v sociálních situacích, nedomýšlejí důsledky svého chování, bývají zranitelné a sociálně nevyzrálé“ (s. 322). Tím také trpí jejich prožívání, které „bývá často spojené s prázdnotou, beznadějí a často i s permanentní nudou“ (s. 322). Jejich delikventní chování je z tohoto úhlu pohledu snahou o únik ze skoro až existenciálního vakuu nudy a beznaděje. Ke kterému ze způsobů sebedestruktivního chování se dostanou, zda k drogám, kriminální činnosti nebo realizaci v projevech davové agrese, je pak zpravidla dílo náhody (Němec, 2004).

Matoušek a Kroftová (2003) citují v knize *Mládež a delikvence* Snydera a Pattersona, kteří zjistili, že

v interakci rodin s delikventním potomkem nacházejí pozorovatelé (při srovnání s jinými rodinami) mnoho obviňování, nevěcné a emoční diskuze o

problémech, mnoho agresivních obran vlastní osoby ... méně přijímání zodpovědnosti, méně přátelských sdělení, méně snahy zhodnotit, jak se zkoušené řešení problému prakticky osvědčuje (1987, cituji podle Matoušek a Kroftová, 2003, s. 48),

což je vede k závěru, že „způsob řešení konfliktů v rodině má nepochybně vztah k delikventnímu chování dětí“ (Matoušek a Kroftová, 2003, s. 48).

V rámci nápravy, Vágnerová (2008) zmiňuje „podporu adekvátního fungování rodiny“ (s. 803), tedy náprava „vyžaduje práci s celou rodinou problémového dítěte“ (s. 803). Lze to říci již zmíněným heslem, že pokud chceme pomoci dětem, nejde to bez pomoci jejich rodičům. Jak píše Lukasová (1997), pokud se rodiče cítí nenaplnění, frustrovaní, ohrožení existenciálně, je pravděpodobné a přirozené, že to jejich děti budou prožívat podobně, ale třeba v jiném kontextu. Další důležitou nápravnou i preventivní aktivitou, mimo ústavní výchovu nebo psychoterapii, je podpora aktivního a smysluplné trávení volného času, neboli, jak tvrdí Lukasová, „kdo chce dnešní mládeži pomoci, musí pro ni najít smysluplné úkoly a ty jí předat“ (1997, s. 30).

3 SOCIÁLNÍ PRÁCE S RODINOU

V této kapitole popisují základy sociální práce s rodinou. Začínám od definice sociální práce, pokračuji ke stručnému popisu systému sociálně právní péče o děti. Sociální práce s rodinou je velmi široké a složité téma, proto tato kapitola bude jen letmým nakouknutím do práce sociálních pracovníků a nestátního sektoru. V dalších podkapitolách popisují vybrané metody sociální práce, ve kterých se sociální pracovníci mohou setkat s rodinnou problematikou a etická dilemata spojená s výkonem sociální práce obecně i přímo v kontextu práce s rodinou.

Sociální práce je „činnost, která podporuje sociální změnu, jako řešení problémů v mezilidských vztazích a posílení a osvobození lidí za účelem naplnění jejich osobního blaha“ (BASW, 2012 cituji podle Bandit, Davidová, Macurová a Opatrný, 2015, s. 11). Pro sociální práci jsou zásadní lidská práva a představa sociální spravedlnosti. Sociální pracovníci spolupracují s různými cílovými skupinami, tedy s jednotlivci, skupinami, komunitami i rodinami. V rámci této kapitoly se zaměřím konkrétně na sociální práci s rodinou.

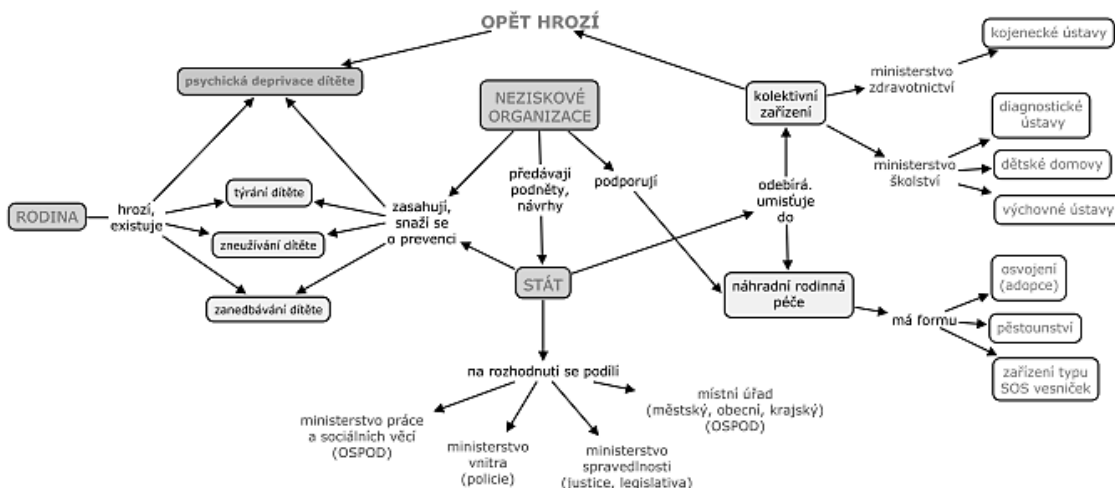
Sociální práci s rodinou jednak provádí stát skrze péči a ochranu práv dětí v ohrožených či problémových, dysfunkčních nebo afunkčních rodinách. Nestátní neziskové organizace také poskytují služby a podporu ohroženým rodinám. Obě strany také jsou propojeny s náhradní rodinnou péčí a spolupracují s ústavní výchovou. Sociální pracovníci se setkávají s rodinami prakticky ve všech odvětvích sociální práce.

Odborníci reflektují trend vzrůstající společenské podpory rodin, která vede k „přebírání rodinných funkcí jinými institucemi“ (Kuchařová, 2017, s.21). Souvisí to s narůstajícím individualismem ale i větší mobilitou ve společnosti, rodiny bydlí dál od sebe a tím se oslabuje mezigenerační podpora. Tyto a další demografické a sociální změny „převážně vytvářejí prostředí, které rodinu oslabuje z hlediska plnění základních rodinných funkcí a činí ji více závislou na společnosti a státu“ (Sirovátka, Winkler, 2009, cituji podle Kuchařová et al., 2017, s. 22). Tím se zvyšuje pravděpodobnost, že stát bude zodpovědný za pomoc ohroženým rodinám, které mohou tak být vystaveny ekonomickým, sociálním a psychologickým rizikům.

Schéma 1 ilustruje fungování systému, když je dítě ohroženo v rodině nebo neexistencí rodiny. Podle stupně závažnosti se buď přistoupí k podpoře rodiny, nebo

k přemístění do náhradní rodinné péče nebo kolektivního zařízení. Náhradní rodinná péče má formy osvojení, pěstounství nebo zařízení typu SOS vesniček. Pokud se dítě nebo mladistvý dostane do kolektivního zařízení, podle věku a chování může se dostat do kojeneckého ústavu, diagnostického ústavu, dětského domova nebo výchovného ústavu.

Schéma 1 Řešení situace ohroženého dítěte (Staněk et al., 2008, s. 20)



Ve schématu chybí podpora či sanace rodiny, která je také možností v mírnějších případech. V současné době se hovoří čím dál víc o pokračování sanace rodin i v případech, kdy dítě bylo odebráno. Tím by spolupráce s rodinou neměla končit, ale naopak být intenzivnější, aby se dítě mohlo v ideálním případě vrátit nebo aby mělo možnost udržovat s rodinnými příslušníky kontakt, který pro dítě není ohrožující nebo škodlivý. Jandová (2017) prezentovala na konferenci *Prevence v kontextu ústavní a ochranné výchovy* projekt s cílem zajištění smysluplného kontaktu s rodinou a v průběhu projektu se povedlo vrátit téměř polovinu dětí z dětských domovů do původních rodin. Mladistvý se po opuštění ústavní výchovy také do nefungujících, ale známých prostředí vracel, když nevěděl, kam jít, „to i v případech, kdy dítě bylo týráno či zneužíváno nebo vystaveno kriminálnímu chování ostatních členů rodiny, takže celý pobyt v ústavní výchově či náhradní rodině bez sanace biologické rodiny nevede k posílení kvality života jedince“ (Staněk et al., 2008, s. 41).

Toto je obzvláště důležité, pokud přemýšlíme o prevenci. Pokud se mladiství vracel do původních rodin, je velmi pravděpodobné, že když založí vlastní rodiny, jejich

děti se mohou potýkat s podobnými problémy. Tak systém nechtěně podpoří vznik další generace dětí, které budou potřebovat intervenci státu (Staněk et al., 2008).

Spolupráce státního a nestátního sektoru je také nutná k řešení takto komplexní problematiky. Neziskové organizace propojují jednotlivé sektory, pomáhají se rodinám v nich orientovat a umožňují větší flexibilitu a individualizaci péče. Díky otevřenosti na zpětnou vazbu od klientů nebo uživatelů mohou rychleji pokrýt aktuální potřeby ve společnosti než státní sektor. Mohou se také zaměřovat na výzkum aktuální situace a tím fungovat jako doplňující zdroj poznatků ze života pro státní struktury.

Jednou z nejdůležitějších součástí podpory ohrožených rodin, obzvláště u komplikovaných případů, je multidisciplinární přístup a pořádání případových konferencí. V těchto případech je nutná spolupráce OSPODu, doprovázejících neziskových organizací, zástupců školy, psychologa, psychiatra a dalších odborníků. Všichni si vyjasní své kompetence, definují povinnosti a pravomoci, role při podpoře rodiny a tím je větší pravděpodobnost, že pomoc rodině bude komplexní, smysluplná a srozumitelná pro rodinu samotnou. Nejlépe funguje, když jeden člen vede tuto spolupráci, nejčastěji to je zástupce OSPODu, který má největší pravomoci (Bechyňová a Konvičková, 2008).

3.1 VYBRANÉ METODY SOCIÁLNÍ PRÁCE S RODINOU

Sociální pracovníci se mohou setkat s rodinou při poskytování různých služeb a metod. Dlouhodobě podporují jedince v rámci případové práce, pokud je klientem celá rodina, spolupracují s ní v rámci podpory či sanace rodiny. Další metody jsou spojené s prací se skupinou a prací s komunitou. V rámci všech metod se sociální pracovníci setkávají, buď přímo, nebo zprostředkovaně, s rodinami, jelikož ty jsou součástí životů všech lidí. Proto tyto metody nastíním před popisem podpory či sanace rodiny.

Nutnou a důležitou součástí podpory rodin při dlouhodobé spolupráci je poskytování sociálního poradenství. Sociální poradenství lze popsat jako „získávání informací, které lidem umožňují zvýšit rozsah znalostí, příp. i dovedností, jak řešit určité problémy“ (Hartl, 2013, s.101). Sociální poradenství se dělí na odborné a základní. Základní poradenství „poskytuje informace o nárocích, službách a možnostech, které mohou vyřešit nebo zmírnit obtížnou situaci člověka“ (s. 102).

Odborné poradenství nabízí „přímou pomoc lidem při řešení jejich sociálních problémů“ (s. 102), mj. problémů v manželství, v rodině, v péči o děti, důchodce a lidi se zdravotním postižením. Poskytuje se jak jednotlivcům, tak skupinám, komunitám i rodinám.

S rodinou se mohou sociální pracovníci setkat i při krizové intervenci, což je „specializovaná pomoc osobám, které se ocitly v krizi“ (Lucká, 2013, s. 145). Může se jednat o individuální zásah, o zásah na úrovni rodiny, o sociální intervenci nebo i hospitalizaci. Bývá krátká, nepřesahuje na rozdíl od terapie dobu šesti setkání (Lucká, 2013). Zaměřuje se na zvládnutí akutních problémů, „snaží se postihnout biopsychosociální vazby a intervenovat na několika rovinách“ (s. 145), může zahrnovat i multidisciplinární spolupráci. Důležitá je i spolupráce s rodinou, proto je běžné „přizvání rodinných příslušníků nebo jiných, pro klienta významných osob“ (s. 145).

Další metodou sociální práce, ve které se může řešit rodinná problematika, je mediace. Mediace je forma formálního vedení procesu řešení konfliktů, „alternativní metoda při řešení sporů“ (Šišková a Stöhrová, 2013, s. 151). Mediace pomáhá řešit konflikty konstruktivně, vede zúčastněné k hledání porozumění a společných cílů místo na hledání odplaty. Mediátoři pracují s emocemi, odpovědností účastníků, vědomě pracují s budoucností a praktickými kroky. Mediace směřuje k sepsání dohody, na které se shodnou všichni zúčastnění. Je velmi časově náročná, i komplikovaná na vedení obzvláště nepřátelých stran ke kompromisu nebo dohodě, která by vyhovovala obou stranám. Do mediace mohou mj. vstoupit rozvádějící se rodiče, kteří se potřebují dohodnout na péči o děti nebo rodinní příslušníci chtějící se dohodnout na rozdělení majetku.

Metodou, ve které se již přímo pracuje s rodinným systémem, jsou rodinné skupinové konference. Tato metoda pochází původně z Nového Zélandu a využívá se především k aktivizaci rodiny, tedy rodičů, dětí, vzdálených příbuzných, a popřípadě i přátel či sousedů, k řešení konkrétního problému jako zajištění péče o ohrožené dítě, kroky k nápravě u mladistvého, který poruší zákon, nebo při řešení sousedských sporů (Matoušek, 2013). Sociální pracovník je v takovém případě koordinátorem konference, zajišťuje prostor, shání členy rodiny a asistuje rodině během celého procesu. Konference tím „umožňují nalézat rovnováhu mezi intervencí státu a kompetencemi

rodiny ... posilují vazby v rodině a odpovědnost rodičů za chování dětí“ (Matoušek, 2013, s. 305).

Pokud přejdeme přímo k přímé práci s rodinou, hlavní metodou je podpora rodiny. Matoušek (2014a) popsal podporu rodiny jako „programy, jejichž cílem je napomáhat členům rodiny, aby navzájem naplňovali své potřeby a aby s ohledem na zájmy rodiny jednali i v prostředí mimo rodinu“ (s. 13). Pro toto působení se také používá pojem sanace rodiny. Matoušek (2014b) uvádí konkrétní postupy při práci s rodinou. Shrnuje je následujícím způsobem:

- poskytování informací – informování o právech, dávkách, administrativní záležitosti, možnosti řešení problémů rodiny,
- poskytování přímé nemateriální pomoci – obhajoba zájmů rodiny, doprovod do institucí, psychologická podpora v krizových situacích,
- poskytování přímé materiální pomoci – zprostředkování dávek, šatstva, školních pomůcek a dalších,
- společná reflexe dění – vytváření prostoru k přemýšlení o tom, jak rodina funguje,
- pomoc s vytvářením ritualizovaných činností,
- práce s komunikačními vzorci v rodině – často souvisí s neřešenými traumaty (Matoušek, 2014b).

Základní podmínkou úspěšné spolupráce je vybudování vztahu založeného na respektu a důvěře mezi rodinou a jedním až dvěma sociálními pracovníky (Matoušek, 2014b). Tento vztah umožňuje poskytování konkrétní a užitečné zpětné vazby na klientovo chování, způsob interakce a současně vytváří vhodného prostředí, aby klient mohl zpětnou vazbu přijmout, vyhodnotit a případně využít ke změně. Aby proces poskytování zpětné vazby „mohl být úspěšný, je třeba nalézt a udržet křehkou rovnováhu mezi direktivitou a spontaneitou, mezi sledováním předem stanoveného cíle a svobodnou vůlí jednotlivců“ (Reitmeyerová a Broumová, 2007, s. 13), vytvářet tedy partnerský vztah, ne kterém se každá strana podílí na postupu k cílům.

Jedna z pozitivních stránek dlouhodobější zpětné vazby je „možnost sestavení základních pravidel diskuze, vyhovující všem zúčastněným, a jejich postupná úprava vzhledem k vývoji“ (Reitmeyerová a Broumová, 2007, s. 69) jednotlivce nebo skupiny,

jakou je například rodina. Toto spolupodílení se na formě a průběhu cílené zpětné vazby umožňuje klientům získat „komplexní pohled na celý proces a uvědomění si rozložení zodpovědnosti za jeho výsledek“ (s. 71). Tím členové rodiny nepřihlíží, ale stávají se hybateli procesu a hledají smysluplnou cestu k řešení konkrétních problémů.

V rámci sociální práce s rodinou se přistupuje k sepsání plánu sanace nebo pomoci rodině, ve kterém jsou definovány cíle spolupráce. Matoušek a Hůlová (2013) zdůrazňují spolupodílení se rodiny na definování a vybírání cílů, aby mohla vzniknout přirozená motivace je splnit. Při definování cílů s rodinou je důležité je formulovat co nejpřesněji, jinak vzniká problém, jak posoudit, zda byly dosaženy. Společná formulace cílů tak, aby odpovídala potřebám rodiny, pomáhá jí si uvědomovat, co je k němu přiblíží, nabízí konkrétní směr. Současně je sama schopna vyhodnotit, zda byly na konci dosaženy nebo co chybělo a nepotřebuje experta, aby to udělal za ní.

Součástí práce s rodinou je návštěva v domácnosti, která umožňuje sociálním pracovníkům se seznámit s celou rodinou, prostředím ve kterém bydlí a rodinným uspořádáním. Je to současně velký zásah do soukromí a chování jednotlivých členů rodiny za přítomnosti sociálního pracovníka může být jiné (Matoušek, 2003). Zároveň je prostředí rodiny ideálním místem k práci ke změně a vytváření prostoru k dialogu. Pokud rodina dokáže takový prostor vytvořit, umožní jí to se potýkat s problémy přímo.

Když se pracuje na zlepšení instrumentálního fungování rodiny, sociální pracovníci pracují podle Matouška a Hůlové (2013) mj. na následujících oblastech a pomáhají následujícími způsoby:

- zaměstnání - hledání nebo změna, pracovní poradenství, sepsání CV, odpovídání na inzeráty, nácvik pohorů,
- doplnění vzdělání, rekvalifikace – poskytnutí informací, psychická podpora,
- hospodaření s příjmy, popř. dluhy – dluhové poradenství, podpora při organizování administrativy k získání dávek,
- bydlení – hledání nového, vhodnějšího či trvalého bydlení, poskytování poradenství,
- vedení domácnosti – nácvik dovedností při nákupu a přípravě jídla, úklidu domácnosti, organizaci času.

Matoušek a Hůlová (2013) píší, že „jakmile je dosaženo významnějšího pokroku v oblasti instrumentálního fungování rodiny, lze přejít k psychickým a interpersonálním kontextům obtíží rodiny“ (s. 204). Když lze přejít k řešení konfliktů a komunikace v rodině, začíná práce s emocionálním klimatem v rodině a způsobu komunikace při řešení problémů (Matoušek a Hůlová, 2013). Při tom se mj. analyzuje:

- struktura vztahů v rodině,
- vazby členů rodiny s širší rodinou a přáteli, s místní komunitou,
- minulost rodiny,
- její vize budoucnosti,
- komunikační vzorce a tzv. zátěžové emoční projevy,
- tradice a rituály (Matoušek a Hůlová, 2013).

Oproti terapii jde o nácvik specifických dovedností, řešení problémů teď a tady s dostupnými zdroji a s využitím služeb. Probírání minulosti rodiny se využívá jen k pochopení, porozumění příčinám případného problému, popřípadě k navázání důvěry k sociálním pracovníkům. Oproti terapii se mohou různé latentní problémy zviditelnit, a přestože sociální intervence nemá ambici je vyřešit, může dojít ke zlepšení skrze nepřímé působení na například ekonomickou stránku rodiny nebo poskytnutí podpory v krizové situaci. V ideálním případě by mělo dojít k aktivizaci rodiny.

Jednou z hlavních myšlenek při práci s rodinou je práce na komplexní interakci se sociálním prostředím skrz komunikaci nároků, potřeb, práv a povinností člověka nebo jejich rozdělení v rámci rodiny. Sociální pracovníci se tudíž mj. zaměřují na způsob komunikace v rodině, rozdělování povinností, a zda při něm jsou respektovány jejich potřeby, osobní prostor nebo zda všichni členové domácnosti mají možnost sebevyjádření. Při práci s rodinou popisují Matoušek a Hůlová (2013) její minulost, jako pole plné často neřešených transgeneračních traumat, na druhou stranu budoucnost představuje odkladiště povinností (Lukasová, 1997), nereálných představ nebo chybí úplně.

Po provedení dohodnutých kroků se neustále hodnotí spolupráce, postup, změny situace, změny potřeb rodiny a obecně se směřuje k dosažení cílů. Pokud jsou splněny, měla by následovat aspoň jednoduchá reflexe postupu, co se v rodině změnilo a zda je nutná další spolupráce. Matoušek a Hůlová (2013) považují za důležité, aby byl termín

ukončení práce dohodnut dlouho dopředu, konec pozvolný s postupným prodlužováním intervalů mezi schůzkami. Je nutné počítat s možným zhoršením fungováním rodiny těsně před koncem. V důsledku je důležité vytvořit přinejmenším minimální záchrannou síť, kterou rodina může využít. Každá rodina má vlastní příběh, a tudíž způsob nápravy a spolupráce je jedinečný. Sociální pracovník „je pouze dočasným spojencem rodiny“ (Kim-Berg, 1994 cituji podle Matoušek a Hůlová, 2013, s. 204), a cílem je stav, kdy ho rodina nebude potřebovat.

3.2 ETIKA SOCIÁLNÍ PRÁCE A RODINA

V této části práce se zabývám etickým kodexem sociálních pracovníků, který je konsenzuálním projevem etiky v sociální práci, a popisují jeho význam ve společnosti. Dále nastiňuji několik základních etických dilemat, se kterými se sociální pracovníci potýkají a návrhy na jejich řešení.

Etický kodex je jeden za základních atributů každé profese v současné společnosti. Janebová (2015a) definuje roli kodexů jako vymezování hodnot, principů a zásad „chování a jednání osob v určitém profesním či institucionálním kontextu“ (s. 7). Slouží k morální regulaci jednání členů, aby nedocházelo ke zneužití moci a privilegií, které získávají skrze své postavení ve společnosti. Etický kodex sociálních pracovníků je vydáván profesní asociací, v ČR Společností sociálních pracovníků od r. 1990. Současný etický kodex pochází z r. 1995. (Janebová, 2015a); (Nečasová, 2013)

Kodex má významnou roli při regulaci v oblasti profesního chování, jelikož chrání klienty. Slouží jako podklad pro posouzení stížností a kritérium pro hodnocení aktuální praxe z hlediska hodnot sociální práce. Současně podporuje status profese sociálních pracovníků ve společnosti, definuje identitu profese a obecně se věnuje respektování hodnoty a důstojnosti každé lidské bytosti, podpoře sebeurčení klientů a podpoře sociální spravedlnosti (Levy, 1993 cituji podle Nečasová, 2013).

Etický kodex je důležitý nejen pro zajištění profesionality, statusu a vymezení pole působnosti, ale také jako nástroj k řešení etických dilemat (MPSV, 2015). Nečasová (2013) popisuje etické dilema, jako situaci, kdy sociální pracovník cítí, že „stojí před dvěma nebo více stejně nevhodnými možnostmi, které představují konflikt morálních principů (např. konflikt práva klienta na sebeurčení a povinnosti sociálního

pracovníka chránit zdraví klienta)“ (s. 24). Podobně je definuje Banks jako volbu „mezi dvěma stejně nežádoucími alternativami“ (2006 cituji podle Bandit, 2015, s. 19). Nečasová (2013) odlišuje etická dilemata od etických problémů, které představují situace, kdy správné řešení je zjevné, ale sociálnímu pracovníkovi se přičí.

MPSV (2015) publikovalo *Sešit sociální práce zabývající se Etickým kodexem jako nástrojem podpory řešení etických dilemat sociální práce*. Autoři nastínili pár oblastí, ze kterých mohou etická dilemata vyplynout. Etická dilemata mohou souviset s:

1. problematikou omezených zdrojů v sociální práci,
2. působením lokálních politických tlaků či tlaků ze strany zaměstnavatelů,
3. ambivalencí podpory/pomoci a kontroly v sociální práci,
4. odpovědností sociálních pracovníků k sobě samým a s tím spojené problematice hranic ve vztazích s klienty.

První bod souvisí s omezenými financemi, časovými možnostmi, vytížením sociálních pracovníků a jejich často omezeného vlivu na změnu organizace či legislativy, což souvisí s rigiditou stávajícího systému. Pokud se zaměříme na rodiny, spolupráce s rodinami, stejně jako s jednotlivci, vyžaduje mnoho času. Ovlivnit rodinný systém je relativně ještě náročnější než samotného jedince. Nastávají tedy otázky: Kolik času mohu každé rodině poskytnout? Kterým se mám věnovat? Kolik času mám věnovat každému členu rodiny zvlášť? Situace je obzvlášť náročná, když v dnešní době je „stále více problémů lidí způsobování strukturálními příčinami“ (Janebová, 2015a, s. 8) a přestože mají klienti mnoho možností k využití, ztrácejí se v systému administrativy a protiřečících si nařízeních.

Jelikož druhý bod popisující vliv politických tlaků a zaměstnavatelů nesouvisí tak silně s tématem mé práce, přesunu se rovnou k třetímu. Třetí oblastí, ve které mohou vzniknout etická dilemata, je ambivalence podpory a kontroly v sociální práci. Macurová (2015) píše, že pracovníci se v praxi často setkávají s pocitem, že musí vybírat mezi dvěma extrémy, mezi pomocí a kontrolou klienta. Popisuje kontrolu jako činnost, která „je postavena na zájmech jiných lidí než na zájmech klienta“ (2015, s. 34), kdežto pomoc chápe jako „výsledek interakce mezi pracovníkem a klientem“ (s. 34) s cílem dojít k řešení problému. Macurová avšak podotýká, že skutečnost není tak černobílá a že každá situace má v sobě do jisté míry oba aspekty. Apeluje na více

holistický přístup a větší využití možnosti multidisciplinární spolupráce a podpory napříč organizacemi.

Macurová dále popisuje v jednom z příkladů dilemata při práci s rodinou. Sociální pracovník měl by dbát na respektování všech členů rodiny a na podporu jejich samostatnosti. Přestože je sociální pracovník odborníkem, nemusí znát to nejlepší řešení pro konkrétní rodinu, což zmiňuje i Opatrný (2015). Musí bilancovat mezi direktivním a nedirektivním vedením spolupráce tak, aby se rodina mohla posouvat dál, současně aby mohl vzniknout důvěrný vztah. Nicméně pokud rodinné prostředí začne dítě ohrožovat nebo chronicky nenaplnuje potřeby dítěte, je nutné přistoupit k radikálnějšímu řešení. Otázkou ale je, kdy je tato hranice překročena? Odkud máme jistotu, že dítě si splní své potřeby mimo rodinu?

Jelikož je sociální pracovník představitelem jak společenského dozoru, tak potenciálu podpory, jeho role je velmi ambivalentní. Musí neustále hledat rovnováhu mezi vedením rodiny konkrétním společensky žádoucím směrem a schopností rodiny se změnit či přizpůsobit. Každý jedinec a tedy i rodiny má právo na sebeurčení, je tedy náročné od ní vyžadovat naprosté přizpůsobení společenským normám, obzvláště když tyto normy samotné podléhají v současné společnosti změnám. Obecným pravidlem se stává podpora sociálního fungování (Opatrný, 2015), tak aby klient mohl fungovat v rámci společnosti přiměřeným způsobem a v ideálním případě, aby mohl rozvíjet svůj potenciál.

Poslední oblastí jsou etická dilemata vyplývající z odpovědnosti sociálních pracovníků k sobě samým. S tím souvisí dilemata v nastavení hranic ve vztazích s klienty. Sociální pracovník „musí řešit především rovnováhu vztahu ke klientovi a k sobě samotnému, aby na jedné straně s klientem nemanipuloval, a na straně druhé nepřipustil zneužívání pomoci ze strany klienta“ (Opatrný, 2015, s. 42). Souvisí to také s hrozbou syndromu vyhoření, otázkách o adekvátní míře podpory, přenechání samostatného rozhodování u klientů a zachování respektujícího, lidského vztahu, který je také potenciálním prostředkem změny. Základním poznatkem je, že bez péče o vlastní osobu, o vlastní zdraví, sociální pracovník je pod psychickým tlakem, který mu ztěžuje práci a adekvátní reagování na různé situace. Janebová (2015b) na závěr doporučuje, aby odpovědnost sociálních pracovníků za péči o sebe sama byla v etickém kodexu sociálních pracovníků jasně deklarována. Tato péče „neznamená pouze

vzdělávání a seberozvoj, ale také odpočinek a regeneraci, by byl sociální pracovník připraven odvádět kvalitní práci“ (s. 50).

4 NEZISKOVÁ ORGANIZACE LATA

V této kapitole popisuji organizaci Lata, její poslání, programy a hodnoty. Nejdříve popisuji její historii a současné směřování, poté náplň programu *Rodina (k) sobě*, v rámci kterého jsem provedla svůj výzkum.

Lata je nezisková organizace, která poskytuje pomoc rodinám a mládeži v ohrožujících nebo nepříznivých situacích. Pro mladistvé má v nabídce program *Ve dvou se to lépe táhne*, ve kterém zapojuje dobrovolníky a klienty. Pro rodiny má program *Rodina (k) sobě*, tedy individuální pomoc rodinám, také nabízí podporu při organizaci rodinných konferencí (Drahošová a Pfaurová, 2017a). Základem práce s dospívajícími je vrstevnická podpora díky dobrovolníkům, u práce s rodinou to je podpora rodiny k samostatnému rozhodování a převzetí zodpovědnosti za řešení problému. Proto u obou je nutné projevení motivovanosti k vývoji, řešení nebo ke změně.

Její činnost je postavena na vícezdrojovém financování. Zapojování dobrovolníků do organizace je složitý proces. Lata má sofistikovaný a individualizovaný přístup jak ke klientům, tak i k dobrovolníkům. Jedním ze základních pilířů jejího fungování je neustálé poskytování zpětné vazby. Dobrovolníci poskytují zpětnou vazbu klientům a samotní dostávají zpětnou vazbu od koordinátorů. Oba mohou dát zpětnou vazbu Latě, co pro ně funguje a co ne, a Lata se snaží změnit své fungování tak, aby bylo co nejpraktičtější.

4.1 HISTORIE A SOUČASNOST LATY

Lata byla založena v roce 1994 Doc. PhDr. Oldřichem Matouškem (Historie laty – jak šel čas, n. d.). Spolu se skupinou studentů vytvořil vrstevnický mentoringový program pro dobrovolníky pomáhající rizikové mládeži fungující až dodnes (Drahošová a Pfaurová, 2017a). Tento program pro dospívající byl inspirovaný myšlenkou podporovat náctileté a mladé dospělé, kteří se ocitli v rozporu se zákonem nebo zažívali těžkou životní situaci. Od roku 2002 s Latou spolupracovala Probační a mediační služba při práci s mládeží pod probačním dohledem. Počáteční období charakterizovalo dobrovolnické nadšení samých zakladatelů a provozovatelů, kteří se zaučovali v různých programech v zahraničí i v ČR (Historie laty – jak šel čas, n. d.).

Dnešní forma má mnohem širší záběr, jako klient může být přihlášen kdokoli od 13 až do 26 let, kdo zažívá těžké životní období nebo má problém v navazování kamarádských vztahů. Další možné motivy jsou možnost v rámci programu si vyzkoušet různé aktivity s podporou dobrovolníka a tím si ujasnit vlastní záliby nebo překonat vlastní strach ze zkoušení nových věcí, možnost osamostatnit se v používání hromadné dopravy a orientace ve městě anebo možnost si zažít jiný druh kamarádství.

Od roku 2012 běží druhý program Lata, dnešní program *Rodina (k) sobě*, dříve projekt s názvem *Podpůrná individuální práce s rodinou*. V rámci tohoto programu Lata podporuje a doprovází rodiče a děti v náročných životních situacích, umožňuje nalezení více prostoru pro jasnou komunikaci a posílení spolupráce rodiny, obzvláště co se týče výchovy dospívajících (Drahošová a Pfaurová, 2017a). V současné době Lata poskytuje také doučování a nově má i *Centrum rodinných konferencí*, ve kterém umožňuje rodinám s pomocí koordinátora uspořádání rodinných konferencí, na kterých mohou rodiny aktivizovat své členy i přátele v péči o děti (Historie latory – jak šel čas, n. d.).

Od začátku stojí Lata na systému hodnot, kterýho si váží nade vše (Drahošová a Pfaurová, 2017a). Jednou z hodnot je individuální a nedirektivní přístup a to ke všem, jak ke klientům, tak dobrovolníkům i samotným pracovníkům v organizaci. Tento přístup souvisí s přesvědčením, že každý z nás si zaslouží mít někoho, kdo ho přijímá, jaký je a pracuje s ním jako rovný s rovným. Základem je hledání způsobu spolupráce, který odpovídá oběma stranám, a to tak, aby se obě strany mohly na tu druhou spolehnout. Další hodnotou je víra v možnost změny prostřednictvím vztahu, následují dobrovolnost, transparence a otevřenost v komunikaci se všemi zúčastněnými (Drahošová a Pfaurová, 2017a).

Nedávno založený program *Rodinné konference*, od roku 2018 přejmenovaný na *Centrum rodinných konferencí*, má za cíl umožnit rodinám, aby našli zdroje pomoci ve svém okolí, v rámci své širší rodiny, s pomocí přátel a blízkých, aby se všichni mohli podílet na lepší výchově a péči o dítě. S pomocí koordinátora se tedy rodina může aktivizovat, najít čas a prostor to probrat a domluvit se na spolupráci, popřípadě na řešení náhlé nebo dlouhodobější krize (Drahošová a Pfaurová, 2017a).

4.2 PROGRAM RODINA (K) SOBĚ

Program *Rodina (k) sobě* je sociálně aktivizační služba pro rodiny s dětmi, která je zaměřená na starší děti kvůli propojenosti s programem *Ve dvou se to lépe táhne*. Program *Rodina (k) sobě* je založen na práci terénního sociálního pracovníka, který spolupracuje s rodinou na pravidelných osobních schůzkách. Tato služba vznikla na základě zjištění z programu *Ve dvou se to lépe táhne*, že v některých případech je nutná spolupráce s celým rodinným systémem. Lata podporuje rodiny v rámci vyhlášky 505/2006, tedy ve výchovné, vzdělávací a aktivizační činnosti zprostředkováním kontaktu se společenským prostředím skrze sociálně terapeutické činnosti a pomáhá při uplatňování práv, oprávněných zájmů a při obstarávání osobních záležitostí (Drahošová a Pfaurová, 2017b).

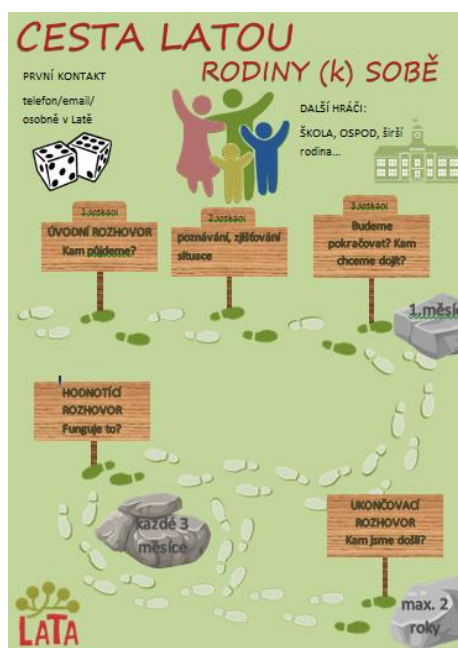
Cílem programu je vytvořit a udržet bezpečné, stimulační a harmonické prostředí pro zdravý vývoj a naplnění potřeb dítěte. Hlavním postupem je aktivizace vnitřních a vnějších zdrojů rodiny. Jako vnitřní zdroje rodiny Lata definuje členy rodiny včetně vzdálených příbuzných, vnější jsou pak odborné služby i kdokoliv mimo rodinu. Dalšími cíli poskytované služby je mimo jiné „posílení rodičovských kompetencí, podpora zdravých vztahů v rodině a vzájemné komunikace“ (Drahošová a Pfaurová, 2017b, s. 3), obzvláště se zaměřením na lepší komunikaci mezi jednotlivými členy rodiny. Součástí spolupráce je také navazování na další podpůrné organizace nebo odborníky podle potřeb a situace rodiny.

Při navázání spolupráce je prvním krokem vyjasnění si individuálních cílů rodiny. Základem je dialog, obě strany se podílejí na definování a upřesňování cílů. Konkrétní obsah závisí na uživateli, musí ale být v souladu s ochranou práv dětí v rodině. Uživatel dostane klíčového pracovníka, se kterým se obvykle setkává jednou za 14 dní. Intenzita se může měnit podle usouzení klíčového pracovníka a potřeby nebo možností rodiny. Spolupráce trvá minimálně po dobu 6 měsíců, maximálně 2 roky, s tím, že existuje možnost prodloužit spolupráci po individuálním zvážení týmu služby (Drahošová a Pfaurová, 2017b).

Lata poskytuje podporu rodinám v Praze a nejbližším okolí (v dojezdovém čase do 45 minut v MHD od sídla organizace) s přinejmenším jedním dítětem ve věku 11-26 let, od 18-26 jen pokud jde o osobu nezaopatřenou nebo žijící ve společné domácnosti.

Pomáhá rodinám, které se ocitly v náročné životní situaci a potřebují se zlepšit nebo posílit v oblasti rodičovských kompetencí, komunikaci a dalších. Zaměření na rodiny se staršími dětmi je jednak historické, také z důvodu toho, že v oblasti Prahy existuje více sociálně aktivizačních služeb poskytujících podporu rodinám s malými dětmi (Drahošová a Pfaurová, 2017b).

Obrázek č. 1 Cesta Latou, autorka Aleksandra Krajewska



Po navázání kontaktu a splnění podmínek k přijetí, a pokud je kapacita v programu, následují tři zkušební schůzky. První úvodní rozhovor zpravidla probíhá v prostorech organizace, sociální pracovník motivuje rodiče k tomu, aby přišli i s dětmi. Klíčový pracovník mapuje situaci rodiny, minulost, vnější a vnitřní zdroje rodiny a její potřeby. To vše slouží k definování rámcových individuálních cílů. Velmi důležitá je motivace ke spolupráci a ke změně, což potom má vliv na předpokládaný přínos služby. Uživatel má také možnost si ujasnit a rozhodnout se, zda pokračovat, zda tato spolupráce mu vyhovuje. Pokud ano, přistupuje se k začátku individuálního plánování (Drahošová a Pfaurová, 2017b).

Na začátku jsou setkání častější 1x týdně. Každé tři měsíce je hodnotící rozhovor, jehož cílem je zhodnocení průběhu spolupráce, plnění cílů a nápady na zlepšení, popřípadě nové, další cíle. Spolupráce je ukončena buď ze strany rodiny, nebo Lata. Pokud je to možné, Lata usiluje o získání zpětné vazby od klientů na svůj způsob práce.

VÝZKUMNÁ ČÁST

Výzkumná část této práce začíná stručným uvedením do cílů mého výzkumu a výzkumných otázek z nich vyplývajících. Pokračuje s metodologií výzkumu, ve které popisuji a zdůvodňuji svůj výběr metod analýzy dokumentů a případové studie. Následují čtyři případové studie, které popisují cíle spolupráce rodin s Latou a jak se tyto cíle povedlo či nepovedlo splnit. Pokračuji s analýzou témat, která vyplynula z případových studií. Následuje zodpovězení výzkumných otázek v diskuzi.

5.1 CÍLE VÝZKUMU A VÝZKUMNÉ OTÁZKY

Skrze svůj výzkum jsem se chtěla pokusit zaznamenat příběh o výchově v dnešní době, jelikož se tematikou zabývám. Díky působení v Latě jsem mohla nakouknout do reálných příběhů. Chtěla jsem popsat současně způsob práce Laty a problematiku osamostatňování i její propojenost s jinými tématy, které rodiny řeší. Cíle výzkumu byly následující:

1. popsat a zachytit způsob práce s rodinou v Latě
2. popsat společná témata, která se objevují v různých obdobích napříč případovými studii
3. zjistit překážky v osamostatňování mladistvých v dysfunkčních rodinách

Z cílů výzkumu mi vyplynuly následující výzkumné otázky:

1. Jaká jsou témata/problémy rodin přicházejících do Laty?
2. Jaké překážky musí děti/mladiství překonávat při osamostatňování v dysfunkčních rodinách?
3. Jaké překážky musí překonat rodiče?
4. Jak jim v tom pomáhá Lata?

Abych se mohla více orientovat v tom, co zkoumám, inspirovala jsem se doporučením Hendla (1997) ilustrovat strukturu výzkumu, aby si výzkumník ujasnil propojenost jednotlivých prvků a procesů, na které se chce zaměřit. Vytvořila jsem konceptuální strukturu výzkumu a analýzy viditelnou ve schématu 2, ve kterém jsem znázornila základní aspekty, na které jsem se zaměřila a jejich interakce či propojenost,

kteřá byla mým subjektivním předpokladem. Šipky na schématu představují interakce nebo vzájemné ovlivňování.

Schéma 2 Konceptuální struktura výzkumu a analýzy

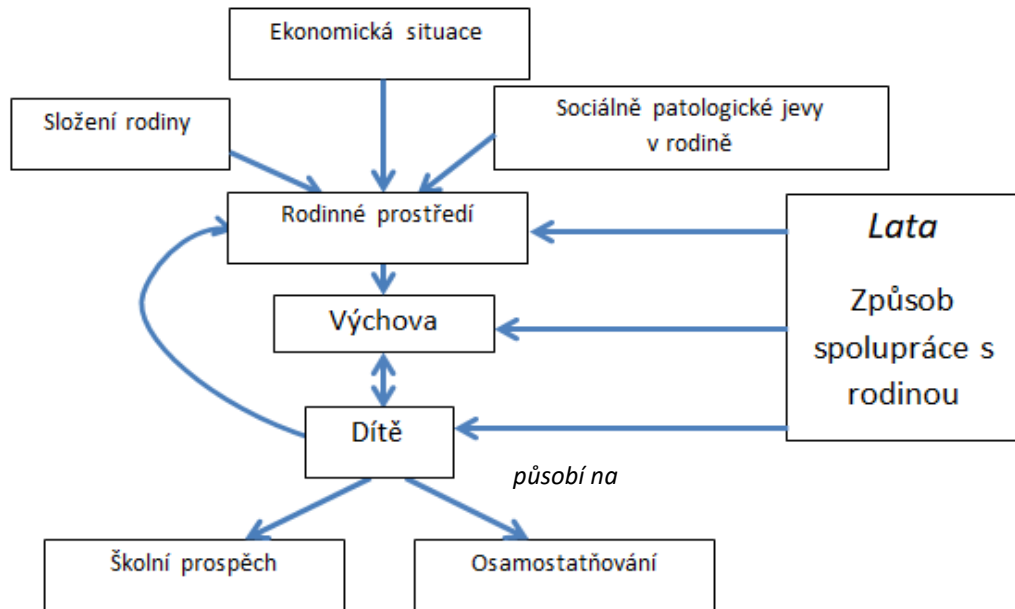


Schéma 2 ilustruje situaci velmi zjednodušeně. Všechny prvky působí na sebe vzájemně a vytvářejí systém. Rozhodla jsem se zaměřit na působení Lata na jednotlivé prvky v rámci rodiny a na osamostatňování dětí, které je podmíněno výchovou i rodinným prostředím. Chtěla jsem tedy popsat prostředí rodiny a všechny hlavní prvky, které jej vytvářely, dále výchovný styl rodičů a školní prospěch dětí. Osamostatňování, bylo prvkem vyvozeným, byl to jeden z průvodních jevů celé spolupráce Lata s rodinou.

5.2 METODOLOGIE VÝZKUMU

V této podkapitole charakterizuji kvalitativní přístup ve výzkumu, a proč jsem ho zvolila. Pokračuji s výběrem výzkumného vzorku, tedy rodin, které popisují v případových studiích. Dále popisují analýzu dokumentů, což byla první metoda, kterou jsem využila ke zpracování materiálů poskytnutých Latou. Informace získané z dokumentů jsem uspořádala do formy případových studií, popisují tedy pojem případové studie a jakou formu jsem zvolila. Následuje popis procesu analýzy, samotný průběh výzkumu a jeho etické aspekty.

5.2.1 CHARAKTERISTIKA KVALITATIVNÍHO VÝZKUMU

Ferjenčík (2010) popsal záměr kvalitativního výzkumu jako způsob, jak „získat vhled, porozumění, orientaci“ (s. 243). Jelikož jsem se snažila zachytit současně způsob spolupráce i dynamiku v rodinách, chtěla jsem se zaměřit na souvislosti, získání vhledu a hlubší porozumění komplexnosti celého tématu. Jak píše Hendl (1997), „kvalitativní přístup zvyšuje schopnost empatie i dovednost získat úplnější a nestrannější pohled na různé konfliktní situace“ (s. 7). Jelikož v dospívání se často jedná o konflikt mezi generacemi, vybrala jsem tento přístup nabízející způsob jak empaticky nahlédnout do rodinné dynamiky. Kvalitativní přístup tím odpovídá cílům zachytit způsob spolupráce, nahlédnout do společných témat všech rodin a prozkoumat osamostatňování.

5.2.2 VÝZKUMNÝ VZOREK

Vybrala jsem čtyři rodiny. Byla to forma mnohonásobné případové studie, ve které jsou případy vybírány záměrně. (Hendl, 1997). Jak napsal Hendl (1997), „nikdy nezískáme tolik informací, kolik potřebujeme. Základní strategií je volit takové případy, které pokryjí požadované minimum“ (s. 70).

Jednoduchá a jasná definice případu byla pro mě započítí, uplynutí minimálně 6 měsíců a oficiální ukončení spolupráce s rodinou. Z nabídnutého vzorku případů, ke kterým jsem měla přístup, jsem vybrala ty, které splňovaly následující kritéria:

- rodina měla trvalé bydliště v Praze (max. 45 minut od sídla Laty)
- rodina měla alespoň jedno dítě školního až středoškolského věku (11-18 let)
- spolupráce s Latou probíhala od roku 2016 až do roku 2017, minimálně po dobu 6 měsíců a maximálně dvou let
- rodiny pracovaly s tématem osamostatňování

Snažila jsem se vybrat co nejvíce reprezentativní kazuistiky, současně jsem chtěla ilustrovat rozličnost osudů. Snažila jsem se vybrat podobné případy, které bych mohla náležitě srovnat. Současně jsem se chtěla pokusit o co nejreprezentativnější vzorek klientů Laty, který je přirozeně různorodý.

Každá z rodin měla jiné složení. První byla neúplná pěstounská rodina, tedy prarodič s vnukem. Ve druhé byl rodič s novým partnerem, tedy matka s přítelem

a dvěma syny. Třetí byla klasická úplná rodina se dvěma syny. Čtvrtá byla neúplná rodina, tedy otec se dvěma dcerami.

5.2.3 ANALÝZA DOKUMENTŮ

Hlavní technika sběru dat, kterou jsem použila, byla analýza dokumentů, což je jedna z klasických kvalitativně-interpretativních metod v kvalitativním výzkumu. Jednou z výhod této metody je, že není nutné provádět testy nebo měření. (Hendl, 1997) „Subjektivita hraje roli při výběru dokumentů, ale ne při sběru dat“ (s. 51), nehrozí tedy pozměnění dat. Obecně se tato metoda používá při zkoumání časově vzdálených událostí nebo procesů. V mé práci mi to umožnilo zkoumat již ukončené případy v Latě.

Při analýze dokumentů je důležité posuzovat poznávací cenu dokumentů, jak uvádí Hendl (1997). Hodnotí se typ dokumentu, materiál, výpovědní hodnota, intencionalita dokumentu, blízkost dokumentu k předmětu zkoumání a jeho původ. (Hendl, 1997) V mé práci zkoumala spisovou dokumentaci z Laty, je to tedy příklad oficiálního dokumentu, uloženého v elektronické formě. Jejich výpovědní hodnota je významná, jelikož jsou tam podrobně popsány různé aspekty spolupráce. Spisy jsou zachovány s jasnou záměrem a povinností zapisovat průběh případové práce. Jelikož dokumenty jsou záznamem spolupráce s rodinou, jsou velmi intimní, ale klienti nemají vliv na jejich formu či obsah. Jsou tedy jednostranným pohledem na situaci, přestože sociální pracovníci usilují o co nejvíce věcný a neposuzující pohled.

Součástí analýzy dokumentů mohou být některé z metod obsahové analýzy. (Hendl, 1997) V rámci obsahové analýzy se strukturovaně zkoumá komunikace. (Ferjenčík, 2010) V mé práci jsem analýzu dokumentů využila hlavně jako způsob výběru relevantních informací, které jsem poté využila k sestavení případových studií.

5.2.4 PŘÍPADOVÁ STUDIE

Případová studie je podle Hendla (1997) pokus „o zachycení složitosti případu, popis vztahů v jejich celistvosti“ (s. 39). Důvod, proč jsem pro svou práci zvolila metodu případových studií, je právě cíl zachytit složitost celé situace rodiny, která si prochází náročnými situacemi a současně jsou v ní mladiství, kteří se snaží si najít svou vlastní cestu. Případová studie nemůže objasňovat konkrétní příčiny negativních jevů, jelikož

se musí vypořádat s existencí mnoha proměnných, které všechny ovlivňují fungování rodiny. Může ale poskytnout vhled do její situace a prožívání.

Případy pojednávají o rodinných systémech, rodiny jako klienti Laty jsou předmětem zkoumání. Případové studie v mé práci nepopisují podrobně rodinnou historii, v čemž odrážejí přístup Laty. Minulost je důležitá jen jako doplňující informace k pochopení toho, co se děje tady a teď, s čím se rodina potýkala v době spolupráce.

Pro účely své práce jsem zvolila kombinaci Hendlem (1997) klasifikovaných typů případových studií, tedy osobní případové studie a studie zaměřené na zkoumání událostí, rolí a vztahů. Můj přístup byl sloučením osobní případové studie dětí/mladistvých a zkoumáním událostí, rolí a vztahů v rámci jejich rodin. Struktura případových studií se odvíjí ze způsobu spolupráce mezi Latou a rodinným systémem. Jde o popis interakce, způsob práce, řešení a vzájemné ovlivňování všech zúčastněných, jak naznačuje schéma 2.

5.2.5 ANALÝZA STUDIÍ

Jako hlavní způsob analýzy jsem zvolila kombinaci analýzy proměnných a analýzy zaměřené na případ. Mezi proměnné v mé práci počítám rodinné prostředí, sociálně patologické jevy, ekonomickou situaci rodiny, složení rodiny a další. Hendl (1997) definuje analýzu orientovanou na případ jako metodu, která „hledá konfigurace, asociace, příčiny a následky uvnitř případu“ (s. 145). V rámci ní se také může provádět srovnání mezi několika případy. Analýza orientovaná na případ je zaměřená na proces, na dlouhodobější perspektivu, která umožňuje se více orientovat v kontextu konkrétních případů. V analýze případových studií jsem srovnávala cíle spolupráce, společná témata a překážky při osamostatňování u dětí i rodičů.

5.2.6 PRŮBĚH VÝZKUMU

Od Laty jsem měla k dispozici spisovou dokumentaci ke každému případu. Postupovala jsem od analýzy poskytnutých dokumentů, k sepsání případových studií a anamnéz, až k analýze společných témat, které se objevovaly v případových studiích.

Začala jsem s analýzou případové dokumentace, mezi kterou patřily zápisy schůzek s klienty a doplňující materiály jako přihlášky, smlouvy s klienty, úvodní

dotazníky a fotografie myšlenkových map nebo plánů postupu vyvinutých v domácnosti rodiny.

Spisy začínaly úvodní schůzkou, při které pracovnice stručně zaznamenávaly anamnézu rodiny. Další zápisy schůzek obsahovaly následující údaje: datum, přítomné osoby, místo setkání, délka, stručné shrnutí, co se dělo na schůzce, a výstupy pro příště, popřípadě kroky pro rodinu a pro sociální pracovníci. Zapisovala se také komunikace přes email a telefon, vždy kdy a s jakou informací. Ve spisech byly rovněž zaznamenané hodnotící schůzky, které se opakovaly každé tři měsíce. Měly delší formát než obvyklé schůzky, byly doplněny o cíle a reflexi potřeb rodiny, jejich názory a pocity. Na konci spisu byla ukončovací schůzka, ve které se procentuálně hodnotilo splnění jednotlivých cílů. Rodina také poskytovala Latě zpětnou vazbu.

Můj způsob práce byl velmi podmíněn omezeným přístupem k dokumentům, které jsem měla k dispozici jen prezenčně v sídle Laty. Jelikož množství dokumentace bylo velké, musela jsem najít způsob, jak sdělit jen to nejdůležitější a současně zachovat plynulost příběhu. Při zpracovávání informací jsem se nejdříve pokusila zaznamenat průběh spolupráce s rodinou v jednom souvislém textu. Tento přístup se ale neosvědčil, jelikož bylo pro mě velmi náročné se rozhodovat, které informace jsou důležité a které ne. Proto jsem se rozhodla sestavit strukturu případových studií podle definovaných cílů spolupráce a rozdělit text tak, aby ke každému cíli jsem mohla přiřadit konkrétní kroky, které vedly ke splnění tohoto cíle. Jelikož každá rodina jich měla mnoho, rozhodla jsem se zaměřit na dlouhodobé cíle, na kterých rodina pracovala v průběhu celé spolupráce a nikoliv na ty dílčí.

Zaměření se na plnění cílů mi pomohlo lépe filtrovat informace a zredukovat jejich množství. Větší strukturovanost jsem také využila k sestavení anamnéz, které jsou v přílohách A – D. V průběhu psaní jsem rozmýšlela co dát do hlavního textu a co do příloh. K analýze je důležitější průběh spolupráce, proto je v hlavním textu této práce a anamnézy jsou doplňující materiál, proto jsem se rozhodla je nechat v přílohách.

Spolupracovala jsem s vedoucí programu *Rodina (k) sobě*, která mi dávala zpětnou vazbu na formu a srozumitelnost případových studií. S její pomocí jsem dbala na to, aby případové studie odpovídali skutečnému průběhu, a aby byla současně

zachována dostatečná anonymita rodiny. Po jejím souhlasu ke zveřejnění jsem přistoupila k analýze.

5.2.7 ETICKÉ ASPEKTY VÝZKUMU

Etika výzkumu byla pro mě velmi důležitá. Osobní a rozpoznatelné údaje byly pozměněny tak, aby nedošlo k identifikaci uživatelů služby. Přístup k těmto materiálům byl umožněn díky dlouhodobé spolupráci s Latou a podepsaným souhlasem o mlčenlivosti. Přístup k dokumentům jsem měla jen v sídle Laty a jen z jednoho úložiště. Neukládala jsem si žádné spisy či jiné dokumenty na svůj počítač ani online, aby nehrozilo ztracení nebo nechtěné šíření soukromých materiálů.

Analýza dokumentů umožňovala sběr dat zaznamenaných sociálními pracovníky Laty a nevyžadovala přímé dotazování a pozorování rodiny. Souhlasila jsem se dodržet etické zásady, které lze vidět v souhlasu s výzkumem v příloze E. Tento bod byl pro mou spolupráci s Latou stěžejní, jelikož pracovníce chtěly ochránit své klienty a své vztahy, které s nimi navázaly. Tyto rodiny byly už tak zatížené těžkými životními situacemi, výzkum by mohl nechtěně narušit jejich důvěru či oslabit jejich motivaci ke spolupráci.

5.3 PŘÍPADOVÁ STUDIE Č. 1

Tato případová studie popisuje spolupráci s babičkou a jejím vnukem Honzou. Matka Honzu stále navštěvovala, její drogová závislost jí ale bránila v tom, aby o něj plně pečovala. Byla nespolehlivá a s babičkou měly často spory. Honza se současně začínal osamostatňovat a hájit si svůj prostor, což vyvolávalo konflikty s jeho babičkou.

Pro detailnější rodinnou, socio-ekonomickou a školní anamnézu viz přílohu A.

Cíle spolupráce byly následující:

1. zajištění legalizace péče babičky o vnuka (pěstounská péče a další)
2. optimalizace bankovních účtů a poplatků
3. zprostředkování volnočasových aktivit pro Honzu
4. nastavení pravidel fungování v domácnosti
5. zlepšení školní přípravy Honzy
6. zkrácení pracovního úvazku a odlehčení pro babičku

1. zajištění legalizace péče babičky o vnuka (pěstounská péče a další)

Pracovnice se snažila spolu s babičkou najít způsob, jak legalizovat její péči a došly spolu k závěru, že skrze pěstounství to bude nejlepší. Pracovnice OSPODU nejprve nepodporovala pěstounství babičky, jelikož se zdálo, že by to bylo pro ni příliš zdravotně náročné. Babička opravdu byla na začátku spolupráce pod tlakem jak zdravotním, tak pracovním. S podporou Laty měla možnost si ujasnit, že má možnost změnit a řešit různé stránky výchovy a ekonomické situace a tudíž, že zvládne být pěstounkou. Za předpokladu, že by byl návrh na pěstounství podpořen, bylo v plánu předání babičky do péče další organizace doprovázející pěstouny. Babička se tak mohla spolehnout na to, že bude vždy mít možnost se na někoho obrátit. Pracovnice Lata také komunikovala přímo s Honzou, probírala s ním, kde a s kým by chtěl žít, a co to znamená, že jeho babička bude jeho pěstounkou. Od začátku s tím souhlasil, posléze souhlasil i OSPOD na základě argumentů babičky a Laty a podpořil návrh.

Babička měla obavy, že se matka k soudnímu jednání nedostaví, a tak si nechala od matky podepsat prohlášení, že matka souhlasí s převedením do péče babičky. Matka na soudní jednání nedorazila, přestože si byla vědoma termínu soudního jednání. Soud rozhodl i díky podepsanému prohlášení o svěření Honzy do pěstounské péče babičky a uznal jí nárok na odměnu pěstouna. Babička vyřídila dávky pěstounské péče, což jí mim jiné umožnilo pravidelně dávat Honzovi kapesné. Pracovnice jí dále pomohla s podáním žádosti o příspěvek v pěstounské péči, převedením trvalého bydliště Honzy a zařízením jeho občanského průkazu.

2. optimalizace bankovních účtů a poplatků

Dalším důležitým cílem pro babičku byla optimalizace bankovních účtů. Nepřehlednost v nabídkách a poplatcích bylo téma, se kterým se potýkala dlouhodobě. Stěžovala si, že se v tom neorientuje a nerozumí tomu, také je pro ni těžké některé „výhodné“ nabídky bank odmítnout. Pracovnice Lata jí pomohla roztřídit doklady, najít kontakty, aby mohla zrušit účty, také ji doprovázela, pokud babička cítila potřebu asistence. Tento velmi důležitý cíl se povedlo splnit, na konci měla babička přehled v účtech i financích, které na nich měla uložené. Pracovnice poté předala informaci pracovníci organizace doprovázející pěstouny, že jedním z cílů babičky do budoucna je zpřehlednění důležitých dokumentů.

3.zprostředkováním volnočasových aktivit pro Honzu

Povedlo se na léto domluvit bezplatný dvoutýdenní tábor pro Honzu. Babička vnímala podporu při organizaci tohoto tábora jako významnou pomoc a odlehčení v péči o Honzu. I přes silný odpor se povedlo Honzu namotivovat a tábor si nakonec užil. Zúčastnil se také všech letních aktivit zorganizovaných Latou a zapojil se také do volnočasového kroužku.

Honza byl také zapojen do programu Laty *Ve dvou se to lépe táhne*. Babička reflektovala, že je Honza po schůzkách s dobrovolníkem vlídnější. Zapojení do programu poskytlo Honzovi prostor pro samostatné řízení doučování a volnočasových aktivit s dobrovolníkem. Přes počáteční zádrhly se mu podařilo vytvořit hezký vztah.

Na jaře dalšího roku se Honza vyptával na možnosti brigády v létě, pracovnice se s ním dohodla, že to budou řešit až po přijetí na střední. Po úspěšném složení přijímacích zkoušek si Honza nakonec našel brigádu sám, se kterou byl spokojen. Začal sám plánovat schůzky s dobrovolníkem a brát své kamarády na místa, které s ním objevil. Začal se také víc rozmýšlet, jak nejlépe investovat peníze z brigády, zda na techniku nebo jiné věci. Po letních prázdninách pokračoval intenzivně v brigádě, až mu musely pracovnice s babičkou připomenout, aby pamatoval na své školní povinnosti.

4.nastavení pravidel fungování v domácnosti

Na začátku často naráželi na mezigenerační bariéry, mezi jinými lenost Honzy nebo očekávání babičky, že Honza bude fungovat bez problémů. V průběhu spolupráce si babička začala sama uvědomovat, že o Honzu hodně pečuje a že to často vyvolává hádky, nemusí mu uklízet v pokoji ani se vměšovat do způsobu, jakým utrácí peníze. V průběhu spolupráce se pracovalo na dohodách, které umožnily zpřehlednění práv a povinností obou členů domácnosti. Tím se mohl Honza zapojit do domácích prací a tudíž odlehčit babičce, současně babička mu poskytla větší svobodu v nakládání s kapesným a umožnila větší soukromí.

Pracovnice se například domluvila s Honzou, že každý den bude vynášet odpad a pomáhat s úklidem, na což Honza často zapomínal. Dalším příkladem byla chvíle, kdy babička chtěla Honzu zapojit do nákupu. Honza vymyslel, že babička by mu mohla dát peníze a on by nakoupil cestou ze školy. Proběhla debata o tom, co by mohla babička udělat pro to, aby to zvládl, například napsat seznam a dát přesný obnos na především

těžké věci. Babičce se do toho moc nechtělo, pracovnice s ní mluvila o tom, že se Honza musí tyto věci naučit, aby jí mohl pomáhat, když na to už nebude fyzicky stačit.

K vývoji dohody došlo, když bylo Honzovi umožněno projevit více požadavků na babičku. Vadilo mu, že babička v bytě kouří a jemu je pak cítit oblečení a ve škole si myslí, že také kouří. Babička navrhla, aby si den předem připravoval tašku do školy a aby pokračoval ve vynášení koše. Souhlasila s tím, že mu to bude připomínat, jelikož předtím často zapomínal. Honza na tuto dohodu přistoupil s tím, že babička bude kouřit pouze v obývacím pokoji a bude mu zavírat dveře. Tato dohoda fungovala lépe.

5.komunikace a výchova

Babička naznačila, že kvůli soudu má strach ze zhoršení komunikace a vztahu nejen se svou dcerou ale i s Honzou. Pracovnice se zaměřila na to, aby Honzovi objasnila babiččinu omezenou energii, její roli a nutnost jeho samostatnosti. S babičkou také pracovala na náhledu na to, že Honza je v pubertě a s čím vším to souvisí. Témata dospívání u kluků, zodpovědnost a hledání vzorů se často vracely. Babička se snažila zorientovat se v dnešní době a vnímat Honzovo chování jako součást dospívání. Vracela se k tomu, že ví, že musí stanovovat Honzovi hranice a současně se pokouší do něj vcítit, aby na něj nekladla příliš vysoké nároky.

Babička se vracela k odlišnostem mezi tím, jak výchovu zažívala za mlada ona a jak to má nyní Honza. Reflektovala, že někdy v sobě vidí své rodiče a vzpomíná si, jak se jí tento přístup tenkrát nelíbil. Také zmínila, že je to jiné, než s její dcerou, protože se celkově změnila doba, Honza je samozřejmě kluk a že v současné době si musí více uvědomovat hranice své soběstačnosti. Rozebírala s pracovnicí i svou obtížnou roli jako máma, táta, babička i sourozenec v jedné osobě. Přála si, aby měl Honza kolem sebe pozitivní mužský vzor, a doufala, že na střední škole takový bude.

6.zlepšení školní přípravy Honzy

Jednou z prioritních oblastí byla školní příprava Honzy. Měl ambici studovat na střední škole, ale jeho poslední vysvědčení tomuto záměru neodpovídalo. Pracovnice Laty tedy nabídla doučování v Latě, Honza to chtěl zvážit až v perspektivě dalšího školního roku. Nejdřív trval na tom, že poslední ročník slouží jen k opakování látky a že tedy dodatečnou pomoc nebude potřebovat. Nakonec si zařídil v Latě doučování sám bez pomoci babičky, která byla na něj za to pyšná.

Babička měla starost, zda Honza bude umět samostatně si vybrat školu. O tom ji Honza ujistil, že již má několik vyhlédnutých. Pracovnice Laty ho podpořila, ať využije dny otevřených dveří a možnost je navštívit s dobrovolníkem. Honza se také snažil babičce vysvětlit svou potřebu mít spíše všeobecný přehled, než se ve škole učit něco nepraktického nazpaměť. Současně ale také přiznával, že dokáže být líný. Honza se nakonec s babičky pomocí zvládl přihlásit na vybrané střední školy a složil přijímací zkoušky s úspěchem.

7.zkrácení pracovního úvazku a odlehčení pro babičku

Babička mluvila na začátku spolupráce o svých obavách, jestli bude mít na péči o Honzu dost síly. V průběhu spolupráce se jí podařilo ukončit jeden pracovní poměr a zkrátit si pracovní úvazek v druhé, tak aby to bylo pro ni udržitelné. Oceňovala možnost si s pracovníci promluvit o svých obavách, pracovním vytížení a běžných záležitostech. Také si dokázala říct o podporu při soudu a vyřizování administrativních úkonů. Z úhlu pohledu sociální pracovnice bylo nutné vyřešit soudně péči o Honzu a zajistit jim důstojnou životní úroveň. Babička zmiňovala, že se jí nedařilo užívat si volný čas jako dříve. Jeden z cílů, který takto vyplynul v průběhu spolupráce, byl najít volný čas na odpočinek a společenské aktivity. Podařilo se to, babička se zapojila do kurzů pro pěstouny a jiných akcí.

Ukončení spolupráce

Honza i babička vnímali spolupráci s Latou jako velmi přínosnou. Babička obzvlášť ocenila podporu při požádání o pěstounskou péči, dle vlastních slov by se nejspíše k tomu sama neodhodlala. Dále podpora při soudních řízeních a při komunikaci s OSPODEM byla pro ni klíčová. I samotný vztah s pracovníci byl pro ni velmi důležitý jako prostor ke sdílení své situace doma. Velmi důležité téma optimalizace bankovních účtů a poplatků bylo také úspěšně splněno v rámci možností. Povedlo se najít cestu ke společnému dialogu a vymezení potřeb a povinností. Tuto zkušenost mohli dále využívat s navazující organizací pro pěstouny.

5.4 PŘÍPADOVÁ STUDIE Č. 2

Tato případová studie popisuje situaci Tadeáše a Emila, synů matky z předchozího manželství. Matka s novým partnerem Petrem se snažili nastavit

fungující domácnost. Dramatický rozchod rodičů měl dopad na všechny, ale obzvláště na kluky. Otec s nimi sdílel své trápení i pocit zrady. Tadeáš bojoval se svým křehkým psychickým stavem i náchylností k depresím.

Pro detailnější rodinnou, socio-ekonomickou a školní anamnézu viz přílohu B.

Cíle spolupráce byly následující:

1. rozdělení domácích prací
2. brigáda a budoucnost Tadeáše
3. školní prospěch a zvládání konfliktů u Emila
4. odlehčení pro matku
5. finanční vyrovnání

1. rozdělení domácích prací

Pracovnice nechala rodinu definovat konkrétní domácí povinnosti. Děti si vybrali činnosti, které by si v domácnosti mohli vzít za své. Například Emil dostal za úkol, že se bude starat o morče, hned od začátku se učil, jak o něj pečovat. Pravidelně mu uklízel, za což ho matka chválila. Tadeáš pomáhal podle potřeby s luxováním nebo vytíráním chodby. Matka a Petr dostali za úkol děti po každém splnění povinnosti ocenit a pochválit, na což pracovnice apelovala. V průběhu spolupráce se režim v péčování o domácnost zaváděl pomalu, jelikož děti různě netrávili čas doma a matka s Petrem chválili jen sporadicky.

2. budoucnost a brigáda Tadeáše

Tadeáš se rozhodl zapojit se do programu *Ve dvou se to lépe táhne*, vztah však skončil po 9 měsících z důvodu nerealizovaných schůzek. Tadeáš počítal s tím, že znovu nastoupí do školy v novém školním roce, mezitím si chtěl najít brigádu. Otec souhlasil s matkou, že je dobré podporovat sehnání nějaké brigády, aby Tadeáš měl pravidelný režim do té doby, než zase nastoupí do školy.

Matka mu našla brigádu. Tadeáš z toho nebyl nadšený, neseděl mu kolektiv a byla pro něj fyzicky náročná. S pracovnící Laty došel k tomu, že mu ani nevádí velikost kolektivu jako to, že špatně vychází s lidmi, kteří jsou extrovertní a zaměřeni na výkon. Ujasnil si, co očekává, tedy méně stresovou práci v blízkosti, kam by mohl dojíždět sám. Přemýšlel o tom, jak nejlépe zvládat svůj křehký psychický stav, pracovnice mu nabídla

možnost návštěvy psychiatra. Psychické zvládnání práce bylo pro něj klíčové. Současně ale nedokázal odpovědět na otázku, co ho baví, co už vyzkoušel a líbilo se mu to. Zmínil jen, že nemá rád, když jeho zpomalené tempo práce mu způsobuje problémy. Pracovnice Laty ho podpořila v odpovídání na některé inzeráty, které by se mu líbily během schůzky, na zbytek měl odpovědět sám.

Tadeáš musel bojovat i proti přesvědčení své matky a Petra, že najít si brigádu sám nezvládne, měli tendenci dělat věci za něj. Pracovnice Laty s nimi tedy pracovala na tom, jak mu umožnit větší autonomii, aby mu dali čas. Poté, co Tadeáš nepřišel na další den brigády, se matka rozhodla, že začne řešit jeho možný přesun do výchovného ústavu. Pracovnice jí sdělila, že si myslí, že bude dobré dát Tadeášovi čas na rozmyšlenou s vědomím možných důsledků. Matka již mezitím stihla získat informace o možném pobytu v zařízení psychiatrické péče. Tadeáš se tomu nakonec nebránil.

Ke konci jeho léčebného pobytu se matka sešla s otcem na schůzku facilitovanou pracovníci Laty. Probírali téma, jak chtějí společně postupovat ve výchově Tadeáše. V sepsané dohodě si vyjasnili, co potřebují od Tadeáše, například aby nastoupil a chodil do školy a dokázal si říct o pomoc, když potřebuje. Dále diskuze pokračovala tím, co si pro Tadeáše přejí a jak ho mohou podpořit a pozitivně motivovat, například nastavením kapesného. Dostali za úkol od pracovnice ocenit vlastnosti, které na něm oceňují, a přímo, když se projeví. Prodiskutovali systém kapesného a bonusů, který poté finalizovali přímo s Tadeášem. Tadeáš neprojevoval ani zlepšení ani zhoršení po pobytu.

Na projevování pochval neměla matka dle vlastních moc čas se soustředit. Následovala facilitovaná schůzka týkající se toho, kde bude Tadeáš bydlet, tedy ve které dny u koho, jakou bude mít výši kapesného a od čeho to záleží, zahrnuli také pokuty, například za chození za školu. Tadeáš začal chodit do školy, pomalu si zvykal na dodržování pravidel dohody. Dodržování dohody o bydlení bylo ale pro něj během času čím dál složitější. Po jisté době začal znova vypadávat, matka zmínila problémy ve třídě. Nakonec se rodiče s Tadeášem dohodli, že bude bydlet u otce a svou matku i sourozence bude navštěvovat, současně úkol motivovat a dohlížet a Tadeáše byl přenechán exmanželovi.

3.školní prospěch a zvládnání konfliktů u Emila

U Emila se na začátku spolupráce rapidně zhoršovalo chování, byl sprostý, vyhrožoval dětem i učitelům, nepracoval. V důsledku byla naplánovaná hospitalizace na dětské psychiatrii. Došlo k tomu, že Emil znova uhodil matku při hádce. Sociální pracovníce při další návštěvě oslovila Emila a dala mu jasnou zpětnou vazbu, že násilí je nepřijatelné. Emil se snažil matce vysvětlit, jak se v konfliktu cítil a proč to vyústilo až ve fyzické násilí. Popsal stav, kdy mu byla situace tak nepříjemná, že z ní chtěl pryč, ale nevěděl jak, tak ji uhodil. Matka se snažila vysvětlit, proč a co po něm chtěla. Emil odpověděl, že ho stresuje opakované a stupňující naléhání matky na splnění požadavku. Dále jí sdělil, že je těžké žít v rodině, ve které jsou rodiče rozvedení, neuměl to víc vysvětlit. Výstupem byla dohoda, že pokud matka bude po Emilovi něco chtít, řekne mu to jednou, přidá informaci o tom, do kdy má být požadavek splněn a Emil to do té doby udělá. Oba s tím souhlasili.

Shodná výchova u Emila bylo téma prvního facilitovaného setkání mezi matkou a otcem. Domluvili se, s kým bude Emil o víkendech, jak dlouho, kdo ho bude ve které dny vyzvedávat ze školy. Na dalším setkání se dohodli, co bude probíhat o prázdninách a nápady na to, jak mohou s Emilem trávit volný čas.

Matka v průběhu spolupráce polevila v tlaku některých požadavků na Emila. Zmírnily se jeho agresivní a konfliktní stavy. Od začátku školního roku začal chodit do skupiny pro lidi s autismem. V průběhu spolupráce se jeho agresivní stavy výrazně zlepšili, hádky ustaly. Matka byla ráda, že má nové kamarády u domu, se kterými chodí ven, ve škole dostal asistentku, měla z toho radost. Tu zopakovala na následujícím hodnotícím rozhovoru.

4.odlehčení pro matku

Pracovnice Laty se snažila podpořit matku v tom, aby také pečovala sama o sebe a tím, aby měla více energie. Poskytovala jí pozitivní zpětnou vazbu, že má tu sílu a odhodlání měnit věci k lepšímu, poukázala i na její dobrou sebereflexi a ochotu přehodnotit své postupy. Matka si v průběhu spolupráce zařídila pravidelný kroužek a začala znovu sportovat.

O prázdninách pokročila spolupráce s exmanželem. Matka začala mít dojem, že mu může přenechat řešení situace, informovat děti a být bez přílišných starostí. Nejvíce přínosné považovala zejména společné facilitované schůzky.

5. finanční vyrovnání s otcem

Otci v komunikaci bránilo nezpracované okolnosti rozchodu. Uvědomoval si, že v minulosti s dětmi sdílel své trápení víc, než bylo nutné a že je to ovlivnilo. O době v manželství mluvil tak, že zpětně vidí, že nebylo bez problémů, ale že pro něj bylo přijatelné v něm kvůli dětem setrvat. Souhlasil s tím, že komunikace mezi ním a jeho exmanželkou není dobrá a má negativní dopad na děti. Odmítal společnou komunikaci či setkání s Petrem. Facilitovanému setkání s exmanželkou se ale nebránil.

Také uvedl, že do budoucna má obavy z diskusí nad rozdělením majetku, pro tento případ by byl rád za řízenou diskusi. V průběhu spolupráce došlo k několika facilitovaným setkáním o finančním vyrovnání. Na prvním setkání došlo k ujasnění cíle, společné bodů a k definování toho, na jaké spolupráci jsou ochotni se dohodnout. Shodli se na tom, že mohou prodat byt a rozdělit si finance. Dohodu se podařilo uzavřít u notáře.

Ukončení spolupráce

Matka byla vděčná za podporu. Došlo k mírnému uzdravení komunikace v rodině. Tadeáš nastoupil úspěšně do školy, jeho prospěch se ale začal v druhém pololetí zhoršovat, náprava bude na něm a na otci. U Emila došlo k výraznému zlepšení, také matce se povedlo odlehčit. Hlavně se povedlo se domluvit na finančním vyrovnání s otcem.

5.5 PŘÍPADOVÁ STUDIE Č. 3

Tato případová studie popisuje příběh Filipa pocházejícího z úplné a fungující rodiny, který bojoval se závislostí, sebeurčením a očekáváním rodičů. Rodiče z druhé strany zažívali bezradnost. Jedná se tedy o hledání dialogu mezi dvěma velmi odlišnými světy.

Pro detailnější rodinnou, socio-ekonomickou a školní anamnézu viz přílohu C.

Cíle spolupráce byly následující:

1. posílení rodičovské autority
2. podpora a odlehčení pro rodiče
3. školní docházka, brigáda a volný čas Filipa

1. posílení rodičovské autority

Rodiče byli na začátku spolupráce nastavení Filipa maximálně podpořit, pokud bude schopen fungovat v rámci nějakých pravidel. Na hodnotícím rozhovoru se rodiče shodli s pracovníci, že definovat jeden z cílů jako posílení autority, v období, kdy Filip má převzít zodpovědnost sám za sebe, nebylo nejlepší. Došli společně k závěru, že jde spíše o definování vlastních hranic. Diskuze a sdílení na toto téma rodičům pomohlo si ujasnit, co od Filipa chtějí.

Rodiče s Filipem v průběhu spolupráce došli k závěru, že vymýšlet tvrdé sankce nemá smysl, protože si z nich nic nedělá a v minulosti vedly k opačnému efektu. V získávání rodičovské autority tedy šlo spíše o vzájemné naslouchání a hledání řešení. Filip to ztěžoval tím, že se vracel domů později, než bylo domluveno, opakovaně chodil za školu a obecně projevoval hodně snahy ale málo spolehlivosti. Sice dával vědět, když zůstal mimo domov po delší dobu, ale to jen potvrzovalo dojem rodičů, že se na něj nemohou spolehnout. Filip přišel sám se sankcí, že pokud nebude dodržovat dohody, bude o víkendech sedět doma. Byl si vědom, že jeho chování musí mít důsledky. Současně pociťoval menší nátlak od rodičů od doby, co začali jejich vztah vědomě řešit a byl za to rád.

V průběhu spolupráce docházelo k častým sporům mezi Filipem a matkou. Filip pracovníci sděloval, že ho frustruje, jak mu neustále připomíná některé povinnosti jako například mytí nádobí nebo jiné povinnosti, které neudělal. Nicméně chápal, proč se zlobila. Domluvil se s pracovníci, že bude pozornější a bude vnímat svůj hněv vůči mámě, aby řešil tyto situace klidněji. Tvrdil, že začal být více výbušný, dříve byl spíš flegmatik. Přiznal, že to mohl být důsledek závislosti. V průběhu spolupráce obecně reflektoval, že je spousta komunikačních šumů v rodině a že jasná domluva se daří jen na schůzkách s pracovníci. Ke konci spolupráce se mu povedlo se přihlásit na brigádu v kavárně, přesto konflikty s rodiči a obzvlášť s mámou pokračovaly, protože to bylo stále ve fázi rozjednání. Měla dojem, že Filip nedělá dost. Přesto rodiče začali zaznamenávat posun, jak v jeho snaze získat brigádu v kavárně tak i v úklidu doma.

2. podpora a odlehčení pro rodiče

V průběhu spolupráce Filipovo záškoláctví pokračovalo i po celkem úspěšném začátku školního roku. Matka se cítila vůči svému synu bezradná. Pracovnice si s ní

mluvila o náročnosti dospívání, testování hranic, děláním chyb. Také se bavily o Filipově pocitu, že je to lepší než v minulém roce, a co to znamená pro ni, co může od něj očekávat. Matka sdílela s pracovnící pocit přetíženosti, zamyslely se spolu nad možnostmi, jak zaměstnat hlavu něčím jiným než starostmi o Filipa.

Rodiče sdíleli pocit psychického vyčerpání, co se týče Filipova chování. Zejména matka to hodnotila tak, že se Filip nachází za hranicí jejich možností a energie mu pomoci. Pracovnice doporučila jim psychoterapii, která by jim mohla poskytnout prostor k úlevě.

Matka si v průběhu spolupráce uvědomila svůj perfekcionismus a své nedostatky v trpělivosti vůči Filipovi, současně ale nevěděla jak je překonat. Vzpomněla si, že Filip hezky připravil nedělní večeři a že tuto tradici velmi hezky a zcela respektuje. Rozhodla se tedy, že nebude tak tlačit na Filipa a tím sníží i tlak na samu sebe. Reflektovala taky svá očekávání vůči rodině a svému vlastnímu chování. Pracovnice nabídla vyzkoušet nenaléhat, neopakovat nutnost splnit úkol, ale zaměřit se na sebe, na emoci, kterou to v ní vyvolává. Matka si také sama řekla, že by mohla zařadit pro sebe více odpočinkových aktivit.

3.školní docházka, brigáda a volný čas Filipa

Filip pracovníci sdělil, že za školu začal chodit kvůli partě. Byli to spolužáci ze základní školy. S částí party se přestal stýkat, protože se zamyslel nad tím, co mu do života dali, a zjistil, že nic. Kouřit ale nepřestal, přišel domů několikrát pod vlivem. Z pobytu v diagnostickém ústavu se naučil respektovat autoritu a jak se vyhnout zbytečným problémům, motivací pro něj byly propustky domů.

Filipa se těsně před odjezdem na letní brigádu choval neadekvátně, jeho chování způsobilo problémy. Tím opět zúzkostnil rodiče, jak bude fungovat po skončení prázdnin. Intenzivní letní brigáda, kterou mu sehnal bratr, byla tedy první zkouškou jeho spolehlivosti. Sociální pracovníce se s ním domluvila na pravidelných telefonických konzultacích a plnění cílů, které spolu definovali. Například, že ani jednou nezaspí do práce a pokud dojde ke konfliktu s šéfem, pokusí se ho řešit v klidu. V průběhu léta komunikoval přímo s pracovnící. Filip jí popisoval svou práci, jak zaskakuje za své kolegy, vstává v čas. Komunikace probíhala dobře, Filip bral telefon nebo se omluvil

a byl schopný se domluvit na jiný den. Rodiče velmi ocenili Filipovo úsilí, nasazení a disciplínu na letní brigádě, což ho potěšilo.

Z peněz, které si Filip vydělal na brigádě přes léto, splatil dluh u kamarádů, koupil si nové oblečení a dále utrácel podle svých potřeb. Matka projevila nespokojenost s tím, jakým způsobem Filip utrácel peníze, obzvláště když si kupoval cigarety nebo nezdravé jídlo. Proto Filip přemýšlel o brigádě během školního roku, aby si mohl dopřávat to, co chtěl. Přestože důvěra rodičů byla narušená, po prázdninách mu již vrátili klíče od bytu. Pracovnice na začátku nabídla program Ve dvou se to lépe táhne, neuskutečnilo se to, Filip hledal postupně aktivity, které by ho zajímaly, ale nedokázal to dotáhnout do konce. Matka si dala za úkol, že poskytne Filipovi větší svobodu a bude jej finančně podporovat, pokud si vybere nějaký kroužek, toho ale do konce spolupráce nevyužil.

Jelikož jeho záškoláctví se zhoršovalo, pracovnice mu zopakovala důsledky toho, pokud bude ještě chodit za školu, tedy vyloučení a výchovný pobyt. Filip jí sdělil, že tento rok je to rozhodně jiné než ten předchozí, do školy chodit chce. Pokračování v záškoláctví ale vedlo k dalším krokům. Pracovnice podpořila matku v tom, že Filipovi předali, jaké to je, chodit do práce, svým vlastním příkladem a že také se něco určitě naučil na brigádě v létě. Současně se snažila diskutovat o nárocích, které mají na Filipa, o srovnání s minulým rokem, ale také, že pokud Filip nevyvíjí moc aktivity, mohou mu to tak opěťovat, tedy že budou pro něj dělat jen minimum.

Filipovi se zamluvila myšlenka individuálního plánu ve škole, který by mohl ho více motivovat, aby do školy chodil pravidelně. Nicméně k tomu nedošlo. Filip měl strach opustit školu, současně se ale pořád vracel k tomu, že by možná chtěl změnit obor. Nejdříve se s pracovnicí domluvil, že bude pokračovat ve studiu, přesto začal opět chodit za školu, nechodil včas domů a do školy se připravoval málo. Snažil se vymyslet způsoby, jak se dostat do školy, měl například po jistou dobu nastavenou dohodu s třídní učitelkou, která mu ráno volala, aby se nemohl vymlouvat, že zaspal.

Na dalším setkání rodiče prohlásili, že jim došla trpělivost a pokud si Filip nesežene práci, nechtějí, aby s nimi bydlel. Dali mu čas jeden měsíc a chtěli, aby se podílel na financování domácnosti, pokud si ji najde. Filip si byl vědom, že ho vyloučí ze školy, poprosil tedy pracovnici Laty o pomoc s hledáním práce, spolu založili email, sepsali CV. Jelikož se mu nepovedlo splnit zadání do vyznačeného data, muselo se začít

hledat bydlení mimo domov. Filip si stačil vybrat dvě školy, na které by se rád přihlásil. Domluvil se s pracovníci na postupu, že půjde získat potvrzení od doktorky na brigádu a vysvědčení ze školy na přihlášku na střední školy. Nakonec si našel práci v kuchyni, tím rodiče uspokojil.

Ukončení spolupráce

Matka ukončila po domluvě s otcem spolupráci osobní schůzkou. Hodnotila jí jako velmi přínosnou a užitečnou pro ni i pro otce, jako rodiče i pro syna, který podle ní dal na pracovníci a byl schopen s ní spolupracovat. Podporu vnímala obzvláště ve sdílení náročnosti celé situace, možnosti využít prostor k lepší komunikaci a zkoušení různých variant a řešení. Sama reflektovala, že neustále pracují na lepším soužití doma, ale už necítí potřebu podpory ze strany Laty.

5.6 PŘÍPADOVÁ STUDIE Č. 4

Tato případová studie popisuje spolupráci s otcem a jeho dvěma dcerami. Jedná se tedy o neúplnou rodinu, která se potýkala s finančními problémy, problémovým chováním jedné z dcer a následky zanedbání dcer matkou.

Pro detailnější rodinnou, socio-ekonomickou a školní anamnézu viz přílohu D.

Cíle spolupráce byly následující:

1. zlepšení školního prospěchu a domácích návyků Anety, naplnění jejího volného času
2. nastavení pravidel pro Olgu, organizace jejích návštěv z dětského domova
3. umožnění samostatného pobytu Anety doma
4. vyřizování dávek, pomoc s žádostmi a organizací dokumentů

1.zlepšení školního prospěchu a domácích návyků Anety, naplnění jejího volného času

Jedna z prvních zakázek ze strany otce byla prosba o pomoc s naplněním volného času dcery po dobu, než sám dorazí z práce. Otec chtěl ji zapsat na nějaký bojový sport, třeba karate. Zápis se nakonec neustále odkládal z důvodu naléhavějších problémů. Poté řešili kurz plavání v rámci školy, zažádali o příspěvek z hmotné nouze. Domluvili se na tom, že otec zajde do školy na nový školní rok a pokusí se zařídit kroužek výtvarné výchovy a opět zjistí, kdy začíná nový nábor na karate.

Dalším požadavkem bylo zlepšení úklidu pokoje Anety. Otcí vadilo, že své oblečení neskládá a nechává na zemi. Pracovnice nabídla možnost „upravit prostředí“, které jde snáz než „upravit člověka“. Anetě se líbil nápad mít nějaké háčky, kam by oblečení věšela, otec se spíše přiklání k nějakému věšáku. Nakonec se nápad věšáku velmi ujal. Řešili spolu běžné drobné konflikty, např. kdo umyje nádobí, kdy se uklidí pokoj. Otec si představoval, že to bude hned a to se úplně nedařilo.

Jelikož z úvodního rozhovoru vyplynulo, že Aneta nejspíš potřebuje brýle, jeden ze základních úkolů bylo dojít na oční. Bylo to velmi důležité, jelikož to ovlivňovalo její prospěch ve škole. Objednávání bylo celkem zdlouhavé, otec se to snažil řešit i přes své pracovní vytížení. Přesto se to povedlo až po několika měsících spolupráce. Co se týkalo školních známek, měla zajištěné doučování v rámci školy, doučování v Latě nevyužila. Dokázala navázat na učení i po několika týdnech nemoci a pravidelné doučování ve většině předmětů vedlo ke zlepšení prospěchu a jejího sebevědomí. Naléhavější poté byly platby za školní výlety. Pracovnice se s otcem domluvila, že je možné školu zažádat o splátky, případně existuje možnost čerpat mimořádnou dávku hmotné nouze. Otec se jí rozhodl využít.

Ve škole si stěžovali na nedůsledné dodržování hygieny u Anety jako například nevyprané oblečení, to byl jeden z důležitých bodů spolupráce. Bylo důležité, aby Aneta fungovala ve škole co nejlépe a zlepšit hygienu, aby se nestala obětí šikany jako její sestra. To zůstalo jako úkol pro otce po přerušení spolupráce.

2.nastavení pravidel pro Olgu, organizace jejích návštěv z dětského domova

Otec s Anetou chtěli jasně definovat pravidla pro pobyt Olgy doma, aby s nimi opravdu trávila čas, netrávila celou dobu na mobilu a neutíkala za kamarádkami. Chtěli se vymezit vůči jejímu nezájmu tím, že pokud nechce s nimi být, nemá žádat o propustky z dětského domova, obzvláště otec chtěl od ní vidět zájem a snahu. Když Olga přijela, bohužel moc času doma netrávila a doma nepomohla. Ani po sdělení požadavků se její chování nezměnilo, takže otec přistoupil k tomu, že nebude jezdit domů, jen o svátcích.

Když měla Olga přijet na svátky, prosil pracovníci, aby si s Olgou promluvila a sdělila jí, že jí otec má rád, že by ale rád, aby se zapojila doma, jako kdyby tam byla

pořád a byla součástí běhu rodiny a nikoliv jako na návštěvě. Olga na to reagovala jen letmo. Otec uvedl, že je v plánu, že by šla domů, přibližně s koncem školního roku.

Olga utekla před návratem do dětského domova a pořezala se, když se jí podařilo najít, rodiče ji dali do léčebny na hospitalizaci. Olga byla potom opět na útěku. Informace ze strany OSPODU byla, že otec musí být důslednější ve výchově, stanovovat jasná pravidla a tresty, u Anety jako forma prevence a u Olgy jako řešení jejího nevhodného chování, jako například útěky. Důležité bylo pro ni zařídit psychologickou a psychiatrickou péči a dojednat základní školu, do které chodila po návratu domů. Obojí se povedlo.

3. umožnění samostatného pobytu Anety doma

Jistou dobu měl otec v práci noční. Aneta projevila strach, že bude vzpomínat, jaké to bylo, jak se k ní chovala matka, co musela vidět a zažít. Vyprávěla, že se jí často zdálo o zabíjení, bojích a sebepoškození. Ve chvílích, kdy byla doma sama, představovala si, že má potkana a stará se o něj. Také projevila přání, aby mohla být matka doma víc. Otec s tím naprosto nesouhlasil, žádná zvířata doma nechtěl a matce nedůvěřoval. Pracovnice nabídla, že je možné o přáních dětí mluvit, bavit se o fantazii společně a „starat se“ o zvířátko jen pomocí slov. Otec na to reagoval, že to zvládne. Pracovnice otci sdělila, že Aneta některé věci nechápe kvůli svému věku například odpovědnost za zvíře nebo jeho obavy a nedůvěru k matce. Pracovnice se s otcem domluvila, že pokud bude dcera sama, že ji poučí, co má dělat v případě nečekaných situací. Ideálně tak, aby otcova nepřítomnost nenarušovala domácí přípravu a nezatěžovala Anetu přílišnou odpovědností. Nakonec se změnila situace, jelikož se Olga vrátila z dětského domova a Aneta nebyla tolik sama.

4. vyřizování dávek, pomoc s žádostmi a organizací dokumentů

Otec se nakonec rozhodl, že to s dávkami zkusí. Předtím žádné nepobíral, jelikož byl unaven z jejich vyřizování. K tomu účelu mu sociální pracovnice poskytovala základní poradenství, o tom na co má právo, kam má formuláře odevzdat a co je pro nutné získat pro splnění požadavků. Dále by měl otec dostávat aspoň životní minimum. Pomalu ale jistě pokračoval v sbírání dokumentů a odnášení na úřady.

Otec také dále hledal práci, v průběhu spolupráce sehnal práci s nočními směny, ale byl si vědom, že to není pro Anetu ideální. Přestože byl otec velmi ochotný a spolupracující, pracovnice reflektovala, že jeho vytížení vede k tomu, že naplánované se realizuje velmi dlouho a zasáhne spíše náhoda než iniciativa. Povedlo se finalizovat příspěvek na bydlení. Otec poté projevil silný zájem najít si trvalé zaměstnání, jelikož vnímal nakupení věcí s příchodem Olgy z dětského domova. Domluvil se s pracovnící, že spolu sestaví CV a ona je sepíše na počítači. Po vytisknutí několika kopií je mohl využít při hledání práce. To se povedlo, dokázal si najít stabilnější zaměstnání.

Ukončení spolupráce

Otec byl oceněn jak OSPODEM, tak Latou, za trvalou spolupráci. Byl vděčný za asistenci s vyřizováním a za to, že může probírat své každodenní starosti a úkoly s někým zodpovědným a informovaným. Přestože bylo vyřízení dávek důsledkem několika měsíčního úsilí, podařilo se to, a otec se mohl více soustředit na hledání stabilního zaměstnání, které by mu současně umožňovalo se náležitě starat o své dcery. Spolupráce byla ukončena, protože otec cítil, že to nejtěžší má za sebou a teď to zvládne sám.

5.7 ANALÝZA TÉMAT

V této podkapitole poukazuji na témata, která se objevují napříč kazuistikami. Snažím se je ilustrovat příklady z kazuistik a propojit je s jednotlivými prvky popsány ve schématu 2. Mé závěry vycházejí ze srovnání kazuistik a z analýzy toho, co se dělo v pozadí jednotlivých příběhů.

Sociálně patologické jevy mají veliký dopad na rodinné prostředí. Závislost dospělých členů rodiny byla nejvýraznějším sociálně patologickým jevem v první a čtvrté kazuistice. Obě matky nebyly schopny plnit svou roli, plnit své povinnosti a připravovat své dítě na budoucnost. Závislost matky a skutečnosti, které musela prožít, vedly velmi pravděpodobně k emoční oploštělosti a zanedbávání dětí, což bylo obzvlášť patrné ve čtvrté kazuistice u Anety a Olgy. Lze to interpretovat tak, že Aneta se neustále vracela k traumatům, které zažila, ve snech, zatímco Olga od toho neustále utíkala.

Ve třetí kazuistice byla nejsilnějším sociálně patologickým jevem závislost Filipa na marihuaně, která, lze předpokládat, měla silný vliv na jeho ještě se formující osobnost. Sám reflektoval změnu své povahy z flegmatické na cholericou. Současně byla u něj zjevná nespolehlivost, která může být přičítána jak jeho závislosti, tak jeho věku. Jelikož ale v průběhu spolupráce s Latou se aktivně snažil změnit svůj návyk, stranit se aspoň části své party a plnit požadavky svých rodičů, lze se domnívat, že měl motivaci se změnit, ale neměl dostatečnou sebekontrolu, aby to dotáhl do konce.

Ovlivnění osobnosti a rodinné dynamiky závislostí se objevilo u Honzy i Filipa, s tím rozdílem, že v prvním případě to byli rodiče, v druhém to byl mladistvý. Honza se závislými rodiči a Filip s kontrolujícími, ale fungujícími rodiči tak měli jiné zdroje, co se týče jejich potenciálu k osobnímu růstu nebo jejich směřování v životě. Pocházeli z naprosto odlišných prostředí, proto je pro mne zajímavé srovnat jejich situaci. Honza působil dojmem, že se si z toho vzal ponaučení, mimo jiné mu například vadilo kouření babičky, protože si ve škole potom mysleli, že kouří. Lze říci, že se vůči tomu chtěl vyhranit. Filip z druhé strany upadl do návyku s přispěním party a toho, že ho škola nenaplňovala. Lze zde zdůraznit jedinečnost každého příběhu, a že výchozí podmínky nejsou absolutní determinantou budoucnosti. Přestože sociální pracovníce nemohly sociálně patologické jevy napravit, mohly podporovat mladistvé v tom, aby usilovali o své cíle a brali si z minulosti ponaučení.

Jedno z témat, na kterém pracovaly v průběhu spolupráce všechny rodiny, bylo uzdravení komunikace. Mnohým rodinám pomohly schůzky se sociální pracovnící v tom, že se čistě zaměřili na vyjasňování svých potřeb a řešení konkrétních problémů. Umožnilo jim to vyzkoušet si jiný způsob dorozumívání se mimo běžné komunikační vzorce. Například Filip zmínil, že domluva je nejsnazší právě na schůzkách, jinak je v rodině mnoho komunikačního šumu. Tento „komunikační šum“, jak to výstižně popsal, jsou nejrůznější obranné strategie, výčitky z minulosti, obavy z budoucnosti, málo naslouchání a empatie. Lze je popsat jako mimoslovní sdělení o frustraci a nenaplnění jednotlivých členů v domácnosti. Jak podotýká Lukasová (1997), pokud jsou rodiče frustrovaní, často se to projevuje na jejich dětech. Proto je klíčové k efektivní spolupráci s rodinou pracovat nejen na zlepšení komunikace v rodině, ale i na podpoře jednotlivých členů, aby si našli způsob, jak si odpočinout. Přetížení rodiče v náročných situacích si často potřebovali odlehčit a nabrat větší odstup.

Výchova mladistvých byla dalším důležitým prvkem, na který Lata působila. Ve všech rodinách, ale obzvláště v první, druhé a třetí, dohody přispěly ke změně ve výchově a jasnějšímu rozdělení domácích prací a povinností. Podpořily otevřenost v komunikaci a respektování potřeb. V případě Honzy mu to umožnilo se zapojit více zodpovědně do chodu domácnosti, obzvláště do úklidu. Podobné to bylo v druhé kazuistice, kde jedna z prvních dohod byla právě o rozdělení domácích povinností mezi syny, obzvláště co se týče úklidu. Obecně lze konstatovat, že pro rodiče je zapojení dětí/mladistvých do vedení domácnosti, a zvláště do úklidu, jedním z prvních kroků, který vypovídá o zodpovědnosti, o spolupráci a vděčnosti za to, že je rodiče podporují. U Filipa například si rodiče začali všimnout jeho snahy právě skrze to, jak byl pečlivý, například s úklidem vlastního pokoje nebo že sám připravil nedělní večeři, za což ho matka později ocenila.

Pro rodiče i děti byla často důležitá již samostatná výdělečná činnost, tedy brigáda. Pro kluky, jako například pro Honzu a pro Filipa, to byla možnost vlastního příjmu, možnost svobody v tom, jak budou peníze utrácet. V obou případech, babička nebo rodiče, nebyli spokojeni s tím, za co chtěli mladí utrácet. Honza chtěl na začátku kupovat techniku, Filip oblečení a cigarety, oba nezdravé jídlo. V případě Honzy se zdá, že jednak působením dobrovolníka, jednak respektujícím, empatickým a uvědomělým přístupem babičky se povedlo dojít k jasným dohodám, ve kterých rozdělení peněz a povinností bylo srozumitelné a smysluplné. U Filipa převládal zájem mít vlastní finance mimo kontrolu rodičů a spolupráce s ním byla těžká z důvodu jeho nespolehlivosti. Mohu se jen domnívat, zda větší roli hrála jeho závislost a vliv který měla na jeho osobnost, nebo tradiční vzdor mladistvého vůči kontrolující autoritě.

Iracionální vzdorovitost hrála roli u všech kluků, u Honzy, Filipa i Tadeáše, přestože měla jiný kontext a dopad. Zdá se, že obzvláště, když byla narušená důvěra rodičů vůči dětem, vzdorovitost nebyla brána jako součást dospívání, ale jako nezodpovědnost a nespolehlivost. Souviselo to s otázkou, nakolik může rodič kontrolovat své děti a současně jim dovolit růst. Přestože Honza svým vzdorem v mnoha situacích komplikoval domluvu, rozhodování nebo soužití, nakonec byla babička k němu vlídná a ochotná se s ním domlouvat na jiných řešeních. Po počáteční nejistotě, kterou sdílela s pracovníci, přenechala více zodpovědnosti Honzovi a byla otevřená s pracovníci k reflektování rozdílů mezi její vlastní výchovou a tím, jak to

funguje v dnešní době. Lze spekulovat, že tato otevřenost jí pomohla k uvědomění, že nemusí tolik pečovat o Honzu a může mu přenechat více zodpovědnosti i dovolit více soukromí, například zavíráním dveří nebo tím, že mu vyhradí kapesné, které může utratit, jak chce.

Uvědomění si vlastních očekávání vůči dětem nastalo i u jiných rodičů a bylo, lze říci, jejich vnitřní překážkou při osamostatňování. Například matka Filipa reflektovala, jak ji starost o Filipa a jeho budoucnost psychicky vyčerpává. V průběhu spolupráce si začala více uvědomovat svůj perfekcionismus a vysoké nároky na Filipa a přehlížení toho všeho, co dokázal udělat nebo dodržet. Podobné to bylo u matky Tadeáše, která nemohla najít čas na chválení svých dětí ani na samu na sebe. V průběhu spolupráce ji pracovnice podporovala v tom, aby našla i odpočinkové činnosti pro sebe. Zdá se, že obzvláště matky mají tendenci přebírat hodně zodpovědnosti, dokonce tolik, že zapomínají na sebe a mohou se dokonce hroudit pod tlakem toho, že se jejich dětem nedaří, což byl případ matky Filipa.

Vyřešení ekonomické stránky mělo také vliv na míru stresu, kterou rodiče nebo prarodiče prožívali. Babička byla mnohem klidnější při řešení kapesného, když věděla, že ho může Honzovi s klidným srdcem poskytnout. Otec Olgy a Anety se snažil co nejlépe se starat, ale finanční záležitosti ho vyčerpávaly. Nemohl jim poskytnout tolik pozornosti kvůli nedostatku peněz, který trval po celou dobu spolupráce s Latou, až do chvíle, kdy získal stabilní zaměstnání. Finanční situace byla jednou z výraznějších překážek, kterou rodiče museli překonat.

Dalším důležitým společným tématem byla organizace administrativního zázemí, podpora v orientaci v moderním světě, plném nabídek a možností, a možnost se zamyslet nad tím, co je důležité a co ne. Psychický nátlak moderní společnosti na jedince a obzvláště nároky administrace přispívaly k nejistotě u obou generací. Babička Honzy například reflektovala, jak se v dnešním světě těžko orientuje a její dezorganizace v účtech a administrativě to odrážela. Otec Anety a Olgy na začátku spolupráce nečerpal z dávek, protože se mu to zdálo jako hodně vyřizování pro nic. V těch chvílích pracovnice Laty poskytovaly základní pomoc při orientaci v administrativních záležitostech a prostor k promluvení si s někým, kdo tomu rozumí. Pro rodiče bylo důležité, že se na pracovnice mohli spolehnout.

Tlak spojený s nejasnou budoucností se také objevoval ve všech kazuistikách. Rodiče se snažili mladistvé vést k zájmu o svou budoucnost, k práci a odhodlání. Pod tímto tlakem budoucnosti se ale může snadno ztratit přítomný okamžik, který je pro mladistvého stejně, pokud ne více, důležitý. Filipovi i Tadeášovi se zdála školní docházka jako málo smysluplná. Škola jako symbol pokračování k získání něčeho nejistého v budoucnosti se zdála bez hodnoty. Lze to interpretovat nejen jako pokus o zastavení času v době rychlých změn, o vkračování do nového terénu plného povinností a s málo pravomocemi a tedy jisté neochoty či obavy, ale i jako tázání se po smysluplnosti vzdělávání a usilování o nějaké abstraktní povolání v budoucnosti. Například Honza, který si dokázal vytyčit svůj směr, měl potřebu vysvětlovat babičce, že se chce učit věci, které jsou pro něj smysluplné, chce se dozvídat kontext i učit o světě obecně, ne jen si zapamatovávat nedůležité informace.

V dnešním světě, kdy rodiny jsou čím dál víc izolované, a základem je hlavně nukleární rodina, cítí rodiče zodpovědnost za budoucnost svých dětí s výraznou tíhou. Apelují na pravidelnou školní docházku, bezproblémové chování, spolupráci v domácnosti a spolehlivost, protože ví, že tyto činnosti a vlastnosti jednou budou pro jejich dítě užitečné. Ve vidině toho, co nastoupí po osamostatnění jejich dětí, se ale ztrácejí. Nevidí to, co se děje tady a teď, například že mladiství se cítí ztraceni a zahlceni. Vymezují se vůči rodičům, ale ještě nemají vlastní směr. V tomto nejistém období si svou cestu musí najít sami a rodiče jim kontrolou jejich chování nepomohou. Jako například rodiče Filipa zjistili, v tomto období nešlo o posílení rodičovské autority, ale o větší přenechání zodpovědnosti na Filipovi. Svou cestu našli v tom, že mu dali ultimátum. Filip si dokázal nakonec najít práci a uspokojit své rodiče. Lze spekulovat, že obě strany se potřebovaly vůči té druhé vymezit.

Jedno z posledních témat, které se objevilo v různých podobách, byla jistá opuštěnost či osamocení. Osamocení se projevovalo například u Tadeáše a Emila, kteří na začátku spolupráce s Latou skoro neměli kamarády. Velmi výrazně to prožívala i Aneta. V pozadí se objevovala i opuštěnost rodičů, kteří cítili celou zátěž rodičovských povinností na svých ramenou. Matky Tadeáše a Filipa se ocitly opuštěné v tom, že děti byly jejich hlavní starostí, až tak, že nedovolovali nechat si pomoci od jiných. Důležité bylo tedy získání důvěry jednak k dalším dospělým, jako například u Emila přenechat

zodpovědnost exmanželovi, jednak k mladistvým samotným. Otázkou poté je, co udělat, když udělají chybu nebo nejsou tak spolehliví, jak očekáváme.

Na závěr lze konstatovat, že jednou z nejdůležitějších otázek, pokud ne vůbec ta nejdůležitější, byla otázka důvěry obecně. Důvěra rodičů k dětem a mladistvým měla významný vliv na to, jak rodiče s nimi spolupracovali a jak reagovali na jejich pochybení. Měla také dopad na to, nakolik byli rodiče otevření zkoušet jiná řešení a na jejich toleranci subjektivně neadekvátního chování jejich dětí. Důvěra nebo její nedostatek se promítaly i ve způsobu komunikace. Když měli členové domácnosti větší jistotu, že budou vyslyšeni, a že se bude s jejich názorem pracovat, komunikace byla snazší a vyskytovalo se méně komunikačních šumů. Pokud tedy sociální pracovníce pracovaly na zlepšení komunikačních vzorců v rodině, bylo nutné vytvořit prostředí, kde mohla začít znovu vznikat důvěra.

5.8 DISKUZE

Cílem výzkumu bylo popsat a zachytit způsob práce s rodinou v Latě, popsat společná témata, která se objevují v různých podobách napříč kazuistikami a zjistit překážky v osamostatňování mladistvých v dysfunkčních rodinách.

Cíle se povedlo naplnit následujícím způsobem. První cíl, tedy zachytit způsob práce s Latou, se mi podařilo znázornit pomocí případových studií, které umožnily nahlédnout do procesu změn v životech jednotlivých rodin. Spolupráce stála na respektu, zodpovědnosti a motivaci najít řešení. Průběh spolupráce vypadal následovně: rodina kontaktovala Latu, zkoumaly se potřeby a definovaly se cíle. Začala dlouhodobější spolupráce na postupu k cílům a na přizpůsobování spolupráce potřebám rodiny. Nakonec se spolupráce ukončila a rodina poskytla Latě stručnou zpětnou vazbu.

Druhým cílem výzkumu bylo popsat společná témata. Rodiny přicházely s následujícími cíli a přáními: nastavení pravidel fungování v domácnosti, spravedlivější rozdělení povinností, zorganizování administrativní a finanční stránky, zlepšení školního prospěchu dětí či mladistvých a nalezení lepší alternativy trávení volného času. Rodiny začínaly s praktickými problémy, se kterými potřebovaly pomoci při orientaci v možnostech a při rozhodování. Témata, která se objevovala ve více kazuistikách v pozadí, byla práce s dopadem závislosti na rodinu, komunikační šumy

bránící porozumění a naslouchání, vyjadřující frustraci a tlak budoucnosti na rodiče i jejich děti. Jedno z, dle mého názoru, významných témat bylo silné psychické vyčerpání a osamocení rodičů v rodičovské roli i v životě obecně.

Třetí cíl výzkumu bylo identifikovat překážky, které museli rodiče a mladiství v dysfunkčních rodinách překonávat při osamostatňování. Překážky pro mladé byla nedůvěra rodičů, obzvláště pokud je mladiství již zklamali, dále komunikační šumy a vzájemné nepochopení, které komplikovaly řešení praktických otázek. Mladiství museli často bojovat i se svou vlastní nechotou a laxností. Překážky pro rodiče byly vlastní neuvědomělá očekávání a tendence k perfekcionismu, který se projevoval sklonem nevídat si malých postupů či kroků ke zlepšení situace. V některých případech museli rodiče překonávat svou touhu ochraňovat mladistvé před životním nezdarem, zjednodušit jejich cesty a pomoci jim vyvarovat se chyb, což vedlo k nadměrné kontrole životů jejich osamostatňujících se dětí a psychickému vyčerpání rodičů. Další zásadní překážkou pro rodiče i mladistvé byla finanční nejasnost nebo nestabilita rodinného prostředí, s tím často souviselo administrativní „přehlcení“.

První tři výzkumné otázky byly zodpovězené již splněním cílů, odpověď na čtvrtou otázku, tedy jak Lata pomáhala rodinám tyto překážky překonat, také splňovala první dílčí cíl výzkumu. Sociální pracovníce Laty pomáhali těmto rodinám působením na rodinné prostředí skrze rodiče, na výchovu i na děti samotné. Sociální pracovníce také vytvářejí prostor ke sdílení jejich každodenních starostí, nejistot a obav. Tím zmírňují osamocení, obzvláště u rodičů samoživitelů, v rodičovské roli. Také poskytují základní a odborné sociální poradenství, čímž zvyšují informovanost všech zúčastněných. Tato adekvátní informovanost v dnešním světě důležitá, kde orientace v záplavě informací se zdá být čím dál více nezbytná. Pomáhající profese tak mohou působit jako průvodci v těchto požadavcích a možnostech, které současná společnost vyžaduje a současně nabízí. Současně, když se pracovalo na uzdravení komunikace v rodině, tím se posilovala resilience rodiny se následovně vypořádávat s krizovými situacemi sama.

Jeden z hlavních poznatků vycházejících z této práce považuji důležitost důvěry ve vztazích mezi rodiči a osamostatňujícími se mladistvými, která se následovně promítala do způsobu komunikace. Důvěra ve vztazích je důležité téma univerzálně, ve fázi osamostatňování je to ale faktor, který má na mladistvého dalekosáhlý dopad. Obecně důvěra je nejen základem mezilidských vztahů v interpersonální rovině, ale

také na úrovni celospolečenské. Domnívám se, že tedy zkoumat důvěru ve fázi vznikající dospělosti by bylo zajímavým a významným přínosem do práce s mladistvými, ale i k pochopení problémů mladých lidí v současné době.

Tento poznatek může být využit při přímé práci s rodinou. Pro sociální pracovníky je nejen důležité navazovat partnerské vztahy s rodinou, aby mohli vytvořit vztah založený na respektu a důvěře, ale také tyto hodnoty podpořit v rámci rodiny. Jsem přesvědčená, že se toto zaměření na důvěru při práci s rodinou již intuitivně děje, přesto si myslím, že vědomé zaměření na tento aspekt práce s rodinou může vést k hlubšímu pochopení a lepší spolupráci.

Pro jednotlivé cíle výzkumu, tedy zaměření na způsob spolupráce, osamostatňování z úhlu pohledu mladistvých či výchova z úhlu pohledu rodičů by se hodila jiná doporučení. Aby se témata mohla prozkoumat do větší hloubky i se širším kontextem, musela bych se zaměřit více na jedno z nich. Pro lepší pochopení způsobu spolupráce by bylo vhodnější srovnání jejího způsobu práce s jinou organizací, zaměřenou na stejnou cílovou skupinu. Tím bych mohla se zaměřit na rozdílnost nebo podobnost přístupů.

Jednou z možností, jak by šlo pokračovat ve výzkumu tématu osamostatňování, by bylo zúžit výběr a zaměřit se na konkrétní věkovou skupinu, jako například od 16 do 19 let. Jinou možností by bylo vybrat rodiny s jedním konkrétním patologickým jevem jako například drogová závislost nebo problematický rozvod/rozchod rodičů. Domnívám se, že by mé práci prospěl přímý kontakt s mladistvými a jejich výroky, které by mohly podpořit mé indukce nebo naopak. Také bych mohla zjistit, že mladistvý prožívají jiné části příběhu mnohem závažněji, než z těchto případových studií vyplynulo. Další možností by bylo zkoumat téma důvěry ve vztazích mezi rodiči a mladistvými prostřednictvím kvalitativních rozhovorech s mladistvými. Pokud bych chtěla pokračovat ve výzkumu výchovy a překážek, které musí překonat rodiče, dalším krokem by mohly být rozhovory se samotnými rodiči, a jak tuto fázi života prožívají, jaké překážky vnímají jako nejzávažnější oni.

Jako stážistka jsem měla přístup jen k omezenému počtu případů a dokumentace. Současně jsem nemohla přijít do styku přímo s rodinami, jak jsem již vysvětlila v podkapitole o etice mého výzkumu. Anonymizace a omezený přístup byly podmínky, které jsem musela splnit, aby tento výzkum mohl vzniknout. Současně je to

nevýhodou jelikož anonymizací a změnou údajů mohlo dojít i ke zkreslení rodinné dynamiky, plného kontextu, ve kterém se rodina pohybovala. V jistém smyslu omezila pole analýzy, jelikož jsem mohla analyzovat jen to nejpodstatnější a nejzvrubnější. Rozhovory mohly narušit proces spolupráce s Latou, nebo naopak mohly poskytnout příležitost pro sebereflexi. Moje závěry mohly být tak ovlivněny mou omezenou zkušeností s prací s rodinou a mými domněnkami o rodině obecně. Současně moje analýza nevyčerpala bohatství témat, které tyto případové studie nabízely.

ZÁVĚR

V rámci práce jsem se věnovala problematice ohrožených rodin a osamostatňování. Poukázala jsem na aktuální situaci ve společnosti, tedy jak se mění pojetí rodiny, co se reálně rodiny dotýká a jak na to reaguje sociální práce. V rámci programu *Rodina (k) sobě* jsem zkoumala čtyři rodiny. Jejich příběhy byl znázorněním různých problémů a překážek, se kterými se potýkají ohrožené rodiny v současné společnosti. Současně jsem zkoumala, s čím museli při osamostatňování bojovat mladiství a s čím jejich rodiče.

Spolupráce s Latou je pro rodiny možností se odpoutat od minulosti, od nefungujících strategií a překonat svá úskalí pomocí zlepšení komunikace. K úspěšnému osamostatnění je nutné odpoutání se od jasných rolí dětí a rodičů a změna na více symetrický vztah. Základním rozporem je, že pokud mladiství požadují větší svobodu, rodiče očekávají větší spolupráci. Tím většinou přicházejí do konfliktu, jelikož mladiství chtějí svobodu skrze nezávislost, větší soukromí a vymezení se vůči autoritám, obzvláště u kluků. Rodiče na druhé straně očekávají větší zapojení do chodu domácnosti, spolupodílení se na udržování úklidu a soustavné práci na vzdělání. Očekávají tedy zodpovědnost, spolehlivost a práci s perspektivou budoucnosti.

Zaměření na budoucnost je jedním ze základních tlaků v rodině. Tomu se náležitě přizpůsobuje oblast výchovy a vzdělávání. Rodiče se více zaměřují na školní docházku než na sdílení radostí a strastí, podpora a naslouchání. Přestože je ekonomická stránka důležitá a má přímý vliv na komunikaci v rodině a způsob řešení konfliktů, čisté zaměření se na získání dobrého pracovního místa nestačí. V dnešní době je mnohem ohroženější psychické zdraví, které má přímý vliv na výkonnost i schopnost vykonávat určité druhy práce. Důležité je tedy podporovat to, že osobnostní vývoj není něco navíc. Pokud rodiče neinvestují čas do emocionální podpory svých dětí, jejich psychické zdraví může být velmi křehké a nestabilní a bez dobře rozvinuté sociální sítě je možné, že při ztrátě práce přijdou o všechno, nejen o zdroj peněz, ale i o sebepojetí a schopnost se vzchopit a jít dál. Proto je při spolupráci s rodinou a mladistvými klíčové nejen nezapomínat na péči o jejich psychickou stránku a na práci se smysluplnými cíli, ale přímo se na ni zaměřit.

ZDROJE

Arnett, J. J. a Hughes, M. (2012). *Adolescence and Emerging adulthood: A cultural approach*. Harlow, UK: Pearson Education.

Bandit, R. (2015). Etická dilemata vyplývající z limitovaných zdrojů v sociální práci. In MPSV. *Sešit sociální práce: Etický kodex jako nástroj podpory řešení etických dilemat sociální práce* (s. 17-24). Dostupné z <https://www.mpsv.cz/files/clanky/23241/4ssp.pdf>.

Bandit, R., Davidová, I., Macurová, M. a Opatrný, M. (2015). Etický kodex jako nástroj podpory řešení etických dilemat sociální práce z hlediska různých pojetí sociální práce. In MPSV. *Sešit sociální práce: Etický kodex jako nástroj podpory řešení etických dilemat sociální práce* (s. 10-16). Dostupné z <https://www.mpsv.cz/files/clanky/23241/4ssp.pdf>.

Bechyňová, V. a Konvičková, M. (2008). *Sanace rodiny: Sociální práce s dysfunkčními rodinami*. Praha: Portál, 2008.

Boková, L. (2011). *Krizové situace v rodinách s dospívajícím dítětem*. In *Rodiče, děti a jejich problémy: Sborník studií* (s. 81-100). Dostupné z <http://www.vyzkum-mladez.cz/zprava/1378730213.pdf>.

Butler, I. a Hickman, C. (2011). *Social work with Children and Families: Getting into Practice*. [Sociální práce s dětmi a rodinami: Praxe] (3rd ed.). UK, London: Jessica Kingsley.

Depravace. [website]. (2015). Dostupné z webových stránek Wikiskripta: <https://www.wikiskripta.eu/w/Depravace>.

Drahošová, M. a Pfaurová, P. (2017a). *Informační balíček: Historie a hodnoty organizace Lata, z.ú.* {LATA}

Drahošová, M. a Pfaurová, P. (2017b). *Metodika programu Rodina (k) sobě*. {LATA}

Drapela, V. J. (2011). *Přehled teorií osobnosti*. (vyd. 6). Praha: Portál.

Ferjenčík, J. (2010.). *Úvod do metodologie psychologického výzkumu*. (vyd. 2). Praha: Portál.

Fischer, S. a Škoda, J. (2014). *Sociální patologie: Závažné sociálně patologické jevy, příčiny, prevence, možnosti řešení*. (vyd. 2). Praha: Grada.

Hartl, P. (2013) Poradenství. In O. Matoušek. (ed.). *Metody a řízení sociální práce* (s. 101-134). (vyd. 3). Praha: Portál.

Historie laty – jak šel čas. [website]. (n.d.). Dostupné z webových stránek Lata: <http://www.lata.cz/o-nas/historie-a-hodnoty/historie-laty-jak-sel-cas/>.

Jandová, T. (2017, listopad). *Práce s rodinou v zařízeních DD jako pilíř prevence.* Příspěvek přednesený na konferenci Prevence v kontextu ústavní a ochranné výchovy, Praha, ČR.

Janebová, R. (2015a). Úvod. In MPSV. *Sešit sociální práce: Etický kodex jako nástroj podpory řešení etických dilemat sociální práce* (s. 7-9). Dostupné z <https://www.mpsv.cz/files/clanky/23241/4ssp.pdf>.

Janebová, R. (2015b). Závěr. In MPSV. *Sešit sociální práce: Etický kodex jako nástroj podpory řešení etických dilemat sociální práce* (s. 47-51). Dostupné z <https://www.mpsv.cz/files/clanky/23241/4ssp.pdf>.

Jedlička, R. (2004). Životní obtíže a krize. In R. Jedlička. (ed.) *Děti a mládež v obtížných životních situacích: Nové pohledy na problematiku životních krizí, deviací a úlohu pomáhajících profesí* (s. 159-214). Praha: Themis.

Klíma, P. (2004). Pedagogika mimo zdi institucí. In R. Jedlička. (ed.) *Děti a mládež v obtížných životních situacích: Nové pohledy na problematiku životních krizí, deviací a úlohu pomáhajících profesí* (s. 355-401). Praha: Themis.

Kuchařová, V. a kol. (2017). *Zpráva o rodině.* [souhrnná zpráva]. Dostupné z webových stránek Ministerstva práce a sociálních věcí: https://www.mpsv.cz/files/clanky/30514/Zprava_o_rodine_2017.pdf.

Langmeier, J. a Krejčířová, D. (2006). *Vývojová psychologie.* (vyd. 2). Praha: Grada.

Langmeier, J. a Matějček, Z. (2014). *Psychická deprivace v dětství.* (vyd. 4). Praha: Karolinum.

Lucká, Y. (2013) Krizová intervence. In O. Matoušek. (ed.). *Metody a řízení sociální práce* (s. 135-150). (vyd. 3). Praha: Portál.

Lukasová, E. (1997). *Logoterapie ve výchově.* Praha: Portál.

Macurová, M. (2015). Etická dilemata vyplývající z ambivalence pomoci a kontroly v sociální práci. In MPSV. *Sešit sociální práce: Etický kodex jako nástroj podpory řešení etických dilemat sociální práce* (s. 33-40). Dostupné z <https://www.mpsv.cz/files/clanky/23241/4ssp.pdf>.

Matoušek, O. (2003). *Rodina jako instituce a vztahová síť.* (vyd. 2). Praha: Slon.

Matoušek, O. (2013). Rodinné skupinové konference. In A. Kříšťan, O. Matoušek, L. Musil a M. Smutek. (ed.). *Encyklopedie sociální práce* (s. 305-306). Praha: Portál.

Matoušek, O. (2014a). Co je podpora rodiny? (s. 13-15). In *Podpora rodiny: Manuál pro pomáhající profese*. Praha: Portál.

Matoušek, O. (2014b). Využitelné přístupy, postupy a techniky (s. 31-33). In *Podpora rodiny: Manuál pro pomáhající profese*. Praha: Portál.

Matoušek, O. a Hůlová, K. (2013) Práce s rodinami. In O. Matoušek. (ed.). *Metody a řízení sociální práce* (s. 201-220). (vyd. 3). Praha: Portál.

Matoušek, O. a Kroftová, A. (2003). *Mládež a delikvence: Možné příčiny, struktura, program prevence kriminality mládeže*. (vyd. 2). Praha: Portál.

Median a SocioFactor. (2017). *Rodina a dítě v kontextu: Možnosti prevence, podpory a spolupráce*. [souhrnná výzkumná zpráva]. Dostupné z <https://www.nadacesirius.cz/soubory/ke-stazeni/rodina-a-dite-v-kontextu-moznosti-prevence-podpory-a-spoluprace.pdf>.

Median. (2016). *Stav české rodiny, co ji chrání a ohrožuje*. [souhrnná výzkumná zpráva]. Dostupné z <https://www.nadacesirius.cz/soubory/zaverecne-zpravy/Zaverecna-zprava-z-vyzkumu-primarni-prevence-ohrozeni-rodiny.pdf>.

MPSV. (2015). *Sešit sociální práce: Etický kodex jako nástroj podpory řešení etických dilemat sociální práce*. [výstup projektu]. Dostupné z <https://www.mpsv.cz/files/clanky/23241/4ssp.pdf>.

Nečasová, M. (2013). Profesionální etika. In O. Matoušek. (ed.). *Metody a řízení sociální práce* (s. 21-47). (vyd. 3). Praha: Portál.

Němec, J. (2004). Mladistvý delikventi, trest odnětí svobody a resocializace. In R. Jedlička. (Ed.) *Děti a mládež v obtížných životních situacích: Nové pohledy na problematiku životních krizí, deviací a úlohu pomáhajících profesí* (s. 321-354). Praha: Themis.

Opatrný, M. (2015). Etická dilemata vyplývající z odpovědnosti sociálních pracovníků k sobě samým a dilemata v nastavení hranic vůči klientům. In MPSV. *Sešit sociální práce: Etický kodex jako nástroj podpory řešení etických dilemat sociální práce* (s. 41-46). Dostupné z <https://www.mpsv.cz/files/clanky/23241/4ssp.pdf>.

Pilař, J. (2004). Pedagogicko-psychologické poradenství a vzdělávání a výchova dětí a mládeže se specifickými potřebami. In R. Jedlička. (Ed.) *Děti a mládež v obtížných životních situacích: Nové pohledy na problematiku životních krizí, deviací a úlohu pomáhajících profesí* (s. 277-305). Praha: Themis.

Popper, K. R. a Lorenz, K. (1997). *Budoucnost je otevřená* (J. Kohout a E. Stuchlíková, překl.). Praha: Vyšehrad.

Racek, J.; Solařová, H. a Svobodová, A. (2014). *Vyhodnocování potřeb dětí: Praktický průvodce: Pomocné nástroje k vyhodnocování*. Praha: Lumos.

Reitmeyerová, E. a Broumová, V. (2007). *Cílená zpětná vazba*. Praha: Portál.

Staněk, M et al. (2008). *Monitoring problematiky ohrožených dětí v České republice*. [souhrnná výzkumná zpráva]. Dostupné z <http://www.nadacesirius.cz/soubory/ke-stazeni/brozura-monitoring-problematiky-ohrozenych-deti-v-cr.pdf>.

Šišková, T. a Stöhrová, H. (2013). Krizová intervence. In O. Matoušek. (ed.). *Metody a řízení sociální práce* (s. 151-166). (vyd. 3). Praha: Portál.

Vágnerová, M. (2008). *Psychopatologie pro pomáhající profese*. (vyd. 4). Praha: Portál.

Vybíral, Z. (2000). *Psychologie lidské komunikace*. Praha: Portál.

Vymětal, J. (2010). *Úvod do psychoterapie*. (vyd. 3). Praha: Grada.

BIBLIOGRAFICKÉ ÚDAJE

Jméno a příjmení autora/ky: Aleksandra K. Krajewska

Studijní program: Sociální práce se zaměřením na komunikacia aplikovanou psychoterapii

Název práce: Sociální práce s rodinou v neziskové organizaci Lata

Vedoucí práce: Doc. PaedDr. Slavomír Laca, Ph.D.

Rok dokončení práce: 2018

Přímé citace: 10 920

Ostatní text: 121 015

Celkový počet znaků: 131 935

Text práce ve formátu PDF: bakalarska_prace_krajewska

Text práce ve formátu DOC nebo DOCX: bakalarska_prace_krajewska

Další soubory: žádné

Příloha A – Anamnéza č. 1

Tabulka A1 Navázání spolupráce

Navázání spolupráce skrz	Do Lety se dostali na doporučení OSPODU
Doba trvání spolupráce	21.5.2016 do 28.11.2017

Tabulka A2 Rodinná anamnéza

<u>Rodiče/prarodiče</u>	věk, vzdělání, zaměstnání, povaha, vztah k dětem
<u>matka</u>	Mladá, středoškolské vzdělání, nezaměstnaná, dlouhodobě drogově závislá. O Honzu nepečovala v žádném ohledu. Kontakt s ní byl neočekávaný. Pokoušela se léčit, na začátku spolupráce byla zařazená do ambulantního programu.
<u>otec</u>	střední věk, středoškolské vzdělání, zaměstnání neznámé. Byl také uživatelem drog, přerušil kontakt s rodinou.
<u>babička</u>	Starší paní, s vysokoškolským vzděláním, zaměstnaná. Velmi motivovaná ke spolupráci. Cítila se vyčerpaná a obávala se, že pokud by měla zdravotní problémy, tak by nezvládla péči o vnuka.
DĚTI	věk, povaha, vztahy k rodičům, sourozencům, volný čas
<u>Honza</u>	středoškolský věk. Rozumný kluk, svou matku měl rád, přestože se o něj nestarala, proto reagoval negativně na babiččino komentování jejího chování. Rád ji viděl v jakémkoliv stavu. S babičkou se hádal o mámě, bránil jí a sám se někdy k ní choval neadekvátně.

Tabulka A3 Socio-ekonomická anamnéza

<u>styl výchovy</u>	Babička byla velmi starostlivá. Nevěděla si ale rady, jak udržet autoritu a současně být chápavá. Její přístup k němu byl velmi ambivalentní, kritizovala
---------------------	---

	ho, ale současně se snažila pro něj udělat to nejlepší.
<u>rodinné prostředí</u>	větší společný byt v dobrém stavu sdílený babičkou a Honzou, který měl svůj pokoj
<u>ekonomická situace</u>	Jelikož babička převzala péči nad Honzou, nehrozila situace sociálního vyloučení ani chudoby. Přesto měla babička obavy, jestli zvládne Honzu uživit. Měla dvě práce, vstávala velmi brzo každé ráno, bála se vynechat pracovní den. Nepobírala žádné příspěvky nebo dávky. Neměla přehled ve svých účtech, kartách ani poplatcích. Nevěděla, jestli je její dcera, matka Honzy, zadlužená nebo ne, ani zda to bude mít dopad na Honzu. Honza neměl zařízené žádné dokumenty ani nebyl přihlášen k doktorům. Sama zadlužená nebyla ani nesplácela žádnou hypotéku.

Tabulka A4 Školní anamnéza

<u>Dítě</u>	<u>školní prospěch, docházka, opakování ročníku, problémové chování ve škole, vzdělávací problémy, příprava do školy, vysvědčení</u>
<u>Honza</u>	Školní docházka pravidelná, ročník žádný neopakoval ani neprojevoval žádné problematické chování ve škole. Měl ale problémy se školním prospěchem, do školy se nepřipravoval, jelikož veškerý volný čas trávil za počítačem hrou s virtuálními kamarády. Jeho poslední vysvědčení bylo velmi slabé.

Příloha B – Anamnéza č. 2

Tabulka B1 Navázání a doba spolupráce

Navázání spolupráce skrz	Matka Latu kontaktovala na doporučení psycholožky.
Doba trvání spolupráce	9.1.2017 - 3.3.2018

Tabulka B2 Rodinná anamnéza

<u>Rodiče/prarodiče</u>	věk, vzdělání, zaměstnání, povaha, vztah k dětem
<u>matka</u>	středního věku, vyučená, velmi ji trápila stále nevyřešená situace s exmanželem. Velmi zodpovědná a starostlivá. Nevěděla, jak usměrnit Emila, který ji dělal největší starosti, ale taky Tadeáše. Své požadavky na děti neustále opakovala, byla frustrovaná jejich neposlušností a často sklouzávala ke křiku.
<u>otec</u>	Středního věku, s vysokoškolským vzděláním, intenzivně prožíval rozchod. Nepřijímal nového partnera exmanželky, slovně ho napadal. Zmínil, že dochází k odborníkovi, se kterým situaci probírá. Reflekoval své chyby v minulosti, opakoval, že by to dnes udělal jinak. Současně byl ochotný spolupracovat na řešení, obzvláště s pomocí facilitace.
<u>přítel - Petr</u>	středního věku, s vysokoškolským vzděláním, nový přítel matky. Děti k němu neměly dobrý vztah, Emil mu nadával, Petr nevěděl, jak na to reagovat.
DĚTI	věk, povaha, vztahy k rodičům, sourozencům, volný čas
<u>Tadeáš</u>	náctiletý, středoškolský věk, měl psychické problémy charakteru depresí, zažil šikanu. Otec popsal Tadeáše, že má problémy v kolektivu, je hodně citlivý a bere si věci příliš osobně, což má podobné jako on. Dříve Tadeáš rád kreslil, na začátku spolupráce ale na žádný kroužek nechodil.
<u>Emil</u>	náctiletý. Chodil do základní školy, měl poruchu autistické spektra a býval občas vůči lidem agresivní. Neměl dobrý vztah s partnerem matky,

	nepřijímal ho. Zajímal se o vědu, chtěl být lékařem, měl rád zvířata, byl bezprostřední a mluvný.
--	---

Tabulka B3 Socio-ekonomická anamnéza

<u>styl výchovy</u>	Rodiče byli rozvedení méně než 2 roky, neměli formálně upravený styk s dětmi, což velmi ovlivňovalo a podporovalo jejich nejednotnost ve výchově. Matka měla výhrady k jeho výchovnému stylu, který byl velmi laxní. Bylo to časté téma jejich sporů. V komunikaci stále stojí rozpad jejich manželství, který oba prožívají zcela odlišně.
<u>rodinné prostředí</u>	Matka s přítelem sdíleli větší byt s Tadeášem a Emilem, mají společný pokoj. Otec bydlel ve vlastním bytě. Tadeáš trávil čas v obou bytech podle svého uvážení.
<u>ekonomická situace</u>	Matka i přítel měli stabilní zaměstnání, Petr se ale plně nepodílel na financování domácnosti. Otec dětí platil matce pravidelně výživné, současně se ale spolupodílel na péči o Tadeáše, když ten u něj přespával. Otec platil hypotéku na byt, ve kterém bydlel a který společně s matkou koupili. Matka měla celkem přehled ve svých financích, chtěla se ale finančně vyrovnat s exmanželem, aby ukončila tuto etapu. Zadlužením ani chudobou ohroženi nebyli.

Tabulka B4 Školní anamnéza

<u>Dítě</u>	<u>školní prospěch, docházka, opakování ročníku, problémové chování ve škole, vzdělávací problémy, příprava do školy, vysvědčení</u>
<u>Tadeáš</u>	Tadeáš na počátku spolupráce do střední školy nechodil. V minulosti změnil školy, ale ani po této změně do školy nechodil kvůli šikaně. Jeho školní docházka byla kvůli jeho psychickým obtížím nepravidelná. Měl tedy opakovat ročník. Chyběla mu motivace k pečlivé přípravě do školy i k učení se, byl pomalý. Jeho prospěch hodně kolísal.
<u>Emil</u>	Školní docházku měl pravidelnou, žádný ročník neopakoval. Na druhou stranu vykazoval mnoho problémového chování ve škole, jako například výbušnost, vulgární projev, výhrůžky. Měl vzdělávací problémy spojené s jeho autismem. Připravoval se do školy s pomocí mámy, prospěch mu kolísal

	podle zájmu, který byl buď velmi intenzivní, nebo žádný. Jeho poslední vysvědčení bylo průměrné.
--	--

Příloha C – Anamnéza č. 3

Tabulka C1 Navázání spolupráce

Navázání spolupráce skrz	Do Laty se dostali na doporučení kurátora z OSPODU
Doba trvání spolupráce	8.9.2016 - 13.7.2017

Tabulka C2 Rodinná anamnéza

<u>Rodiče/prarodiče</u>	věk, vzdělání, zaměstnání, povaha, vztah k dětem
<u>matka</u>	Středního věku, s vysokoškolským vzděláním. Velmi aktivní a starostlivá, chtěla pro své syny to nejlepší. Měla radost ze staršího syna, proto Filip byl pro ni tak těžký k pochopení. Její důvěru narušilo Filipovo lhaní a návyk. Všechno kolem jeho ji velmi vyčerpávalo.
<u>otec</u>	Středního věku, s vysokoškolským vzděláním, rozumný, tichý muž, se kterým Filip mnohem raději komunikoval, v mnohem větším klidu, přestože požadavky měl stejné jako matka. Byl v horším zdravotním stavu, takže se nemohl Filipovi tolik věnovat. Soucítit s ním, ale cítil povinnost ho motivovat k činnosti.
DĚTI	věk, povaha, vztahy k rodičům, sourozencům, volný čas
<u>Filip</u>	středoškolský věk, celkem rozumný kluk s dobrou sebereflexí, ale i podle svých vlastních slov líný. Problémy se závislostí na marihuaně a záškoláctvím vyústili v diagnostický pobyt. V průběhu pobytu spolupracoval, jezdil na víkendy domu, ale ne vždy to fungovalo stoprocentně. Když byl v Praze, unikal za kamarády. Neměl žádnou náplň volného času, jen si šel občas zahrát s kamarády fotbal.
<u>Michal</u>	Vysokoškolský věk, studoval umění. S bratrem měli standartní vztah, občas se hádali, ale když o něco šlo, Michal se dokázal za Filipa postavit.

Tabulka C3 Socio-ekonomická anamnéza

<u>styl výchovy</u>	Úplná rodina. Rodiče relativně hodně Filipa kontrolovali, měli obavu z jeho selhání a celkově z uspořádání jeho budoucnosti. Tento způsob kontroly Filip ale vnímal negativně a snažil se z něj vytrhnout, často to byl důvod sporů.
<u>rodinné prostředí</u>	Rodiče zmínili, že situaci zhoršuje nedostatek prostoru, jelikož mají malý byt a Filip má pokoj s bratrem, i to bylo občas zdrojem konfliktů.
<u>ekonomická situace</u>	Rodina nebyla ohrožena chudobou, oba rodiče měli stabilní zaměstnání, které pokrývalo všechny potřeby. Nebyli zadlužení ani nespláceli hypotéku, bydleli v podnájmu. Přesto nechtěli podporovat nečinnost Filipa.

Tabulka C4 Školní anamnéza

<u>Dítě</u>	<u>školní prospěch, docházka, opakování ročníku, problémové chování ve škole, vzdělávací problémy, příprava do školy, vysvědčení</u>
<u>Filip</u>	Přerušil studium střední školy, předtím chodil na víceletý gympl. Ve škole více méně neměl nikdy problém, ani s prospěchem ani se spolužáky. Přerušení bylo důsledkem chození za školu a neomluveným hodinám. Vyučování ho nebavilo, pokud se učil, měl snadno dobré známky, což jenom potvrzovalo jeho přístup, že školu nepotřebuje nebo že potřebuje, aby ho upřímně bavila, ne jen kvůli známkám. Od září měl nastoupit zpět do školy. Vzdělávací problémy neměl.
<u>Michal</u>	Prospěch bez problému, studium pravidelné.

Příloha D – Anamnéza č. 4

Tabulka D1 Navázání spolupráce

Navázání spolupráce skrz	Latu doporučil rodině OSPOD a zorganizoval první setkání
Doba trvání spolupráce	1. 7.2016 - 5.7.2017.

Tabulka D2 Rodinná anamnéza

<u>Rodiče/prarodiče</u>	věk, vzdělání, zaměstnání, povaha, vztah k dětem
<u>matka</u>	Středního věku, se středoškolským vzděláním, nezaměstnaná. V době začátku spolupráce již s rodinou nebydlela, našla si jiného přítele. Do domácnosti pravidelně docházela. Byla dlouhodobě závislá, s tím bylo spojené zanedbávání a psychické týrání dětí, jejich dvou dcer, které byly jí odebrány a přenechány v péči otce. Otec s ní v průběhu spolupráce komunikoval, ale tvrdil, že se moc na ni spolehnout nedá.
<u>otec</u>	Středního věku, se středoškolským vzděláním, zaměstnaný příležitostně. Působil jako pracovitý, zodpovědný muž. Většinou potřeboval čas si na něco zvyknout nebo se pro něco rozhodnout. Byl velmi vlídný vůči Anetě. Velmi aktivní v podpoře do školy i v péči o ní. Sám necítil potřebu psychické podpory, měl kamarády, se kterými mohl vše probrat. Dokázal velmi dobře odhadnout, co bylo v jeho silách. Vůči Olze měl výčitky kvůli jejímu chování a opakovaným útěkům.
DĚTI	věk, povaha, vztahy k rodičům, sourozencům, volný čas
<u>Aneta</u>	školní věk, klidná, soběstačná a vlídná holka, uměla se rozprávět. Hodně prožívala minulost, své noční můry, dokázala se o nich otevřeně bavit, její rodiče byli schopni jí poskytnout prostor, pokud nebyli vytíženi prací. I přes odlišné vidění událostí v minulosti byla schopna ji s rodiči probírat. I přes matčino otřesné zacházení v minulosti ji ráda viděla, když je navštěvovala. Byla velmi samostatná, zvládala základní domácí práce.
<u>Olga</u>	školní věk, starší od Anety, na začátku spolupráce byla v dětském domově. Byla velmi ovlivněná tím, co zažila se svou matkou, také její pobyt s

	<p>babičkou, která onemocněla, a proto musela do dětského domova, měl na ní vliv. V dětském domově došlo k několika problémům, které ztěžovaly její návrat. OSPOD ale pokračoval ve snaze o její návratu domů. Trávila hodně času na mobilu, na sociálních sítích. Pokud byla doma v Praze, tak odbíhala za kamarády. V minulosti kradla otcí peníze, své rodiče tím velmi zklamala. Často řešila situaci útekem, ať už z domova nebo z dětského domova.</p>
--	--

Tabulka D3 Socio-ekonomická anamnéza

<u>styl výchovy</u>	<p>Vlídna atmosféra, otec se staral o domácnost sám, po tom, co ji matka natrvalo opustila. Matka ji ale stále navštěvovala. V rodičovském přístupu i názorech byli dost shodní, na setkáních s pracovníci Laty to vypadalo, že mají neutrální vztah, přestože otec si dával pozor, aby matku nenechával s Anetou o samotě. Otec měl s Anetou hezký vztah, občas se spolu venku učili cvičit. Zvládal si s ní promluvit i o těžkých tématech, jako o krvavých nočních mŕvách a minulosti, kdy byla v péči matky, přestože byl celkem časově vytížen prací.</p>
<u>rodinné prostředí</u>	<p>Otec bydlel s dcerou Anetou v malém bytě, má vlastní pokojík</p>
<u>ekonomická situace</u>	<p>Rodina nepobírala žádné dávky ani příspěvky, jelikož otec byl unaven z jejich vyřizování. Rodina byla ohrožena hmotnou nouzí. Otec byl zadlužený, bydleli v podnájmu. Příležitostná práce znamenala, že se nemohl spolehnout na stálý příjem. Neměl plný přehled ve svých dokumentech.</p>

Tabulka D4 Školní anamnéza

<u>Dítě</u>	<p><u>školní prospěch, docházka, opakování ročníku, problémové chování ve škole, vzdělávací problémy, příprava do školy, vysvědčení</u></p>
<u>Aneta</u>	<p>průměrný prospěch až podprůměrný prospěch, pravidelná školní docházka, žádný ročník neopakovala. Sama říkala, že jí nejde trochu čtení, ale cvičí každý večer s otcem. Žádné problémové chování ve škole, sama jen zmínila, že ji pošťuchují kluci, obzvláště ten, se kterým sedí v lavici. Sedí ale zepředu, protože jinak nevidí na tabuli, z toho vyplynulo, že bude možná potřebovat brýle. Otec jí pomáhal s domácí přípravou, v rámci svých možností.</p>

	Potřebovala pravidelné doučování, aby učivo zvládala. Ve škole neměla problémy, vysvědčení byla různorodá.
<u>Olga</u>	průměrný až podprůměrný prospěch, v té době opakovala ročník. Školní docházka v rámci dětského domova celkem pravidelná, před nástupem do dětského domova zažila ve škole šikanu z důvodu nedostatečné osobní hygieny.

Příloha E – Souhlas s výzkumem

SOUHLAS S VÝZKUMEM V ORGANIZACI LATA

pro účel zpracování dat v rámci bakalářské práce

SOCIÁLNÍ PRÁCE S RODINOU V NEZISKOVÉ ORGANIZACI LATA

Výzkum proběhne v rámci bakalářské práce vedené na Pražské vysoké škole psychosociálních studií v Praze. Autorkou bakalářské práce je **Aleksandra Krajewska**, studentka oboru Sociální práce se zaměřením na sociální komunikaci a psychoterapii.

Cílem tohoto výzkumu je analyzovat sociálně patologické jevy v rodinách, styly výchovy a problémy, se kterými se potýkají rodiny v aktivizační službě „Rodina (k) sobě“ neziskovou organizací **Lata - programy pro mládež a rodinu, z.ú.** Předpokládaným výstupem výzkumu budou informace týkající se způsobu práce s rodinou, výchovy, rodinné dynamiky, problémového chování dětí a jejich osamostatňování.

Pro účely analýzy nejsou nutné osobní údaje klientů této služby. Veškerá data, jména i místa budou pozměněny nebo nebudou specifikovány s ohledem na ochranu osobních údajů, a aby nedošlo k identifikaci klientů. Také nebudou uvedeny ani přesné názvy institucí, které spolupracovaly s Latou v pomoci rodině.

Tímto nezisková organizace **Lata - programy pro mládež a rodinu, z.ú.** souhlasí s poskytnutím přístupu k dokumentaci případů pro účely tohoto výzkumu.

Autorka této práce a výzkum se současně zavazuje, že ve své závěrečné práci a ani v publikacích vycházejících ze závěrečné práce nebude uvádět osobní a citlivé údaje klientů či organizace. Je si vědoma, že je vázána povinnou mlčenlivostí o skutečnostech, se kterými se setkala při nahlížení do dokumentace klientů a organizace.

V Praze

Dne 26. 10. 2017

Podpis zástupce Lata

 LATA - programy pro mládež a rodinu, z.ú.
53. by. ústřední nám. 24
116 47 Praha 1
IČ: 804 47 800

Podpis autorky

Aleksandra Krajewska

Evidenční list knihovny

Souhlasím s tím, aby má bakalářská práce byla využívána ke studijním účelům

V Praze dne :.....

.....

Uživatelé potvrzují svým podpisem, že pokud tuto bakalářskou práci využijí ve své práci, uvedou ji v seznamu literatury a budou ji řádně citovat jako jakýkoliv jiný pramen.

Jméno, příjmení	Adresa	Datum	Podpis

Posudek vedoucího/opponenta bakalářské/diplomové práce na Pražské vysoké škole psychosociálních studií

Jméno a příjmení studenta/-tky: Aleksandra K. Krajewska

Obor studia: Sociální práce se zaměřením na komunikaci a aplikovanou psychoterapii

Název práce: SOCIÁLNÍ PRÁCE S RODINOU V NEZISKOVÉ ORGANIZACI LATA

Vedoucí/oponent* práce: doc. PaedDr. Slavomír LACA, PhD.

Technické parametry práce:

Počet stránek textu (bez příloh): 74

Počet stránek příloh: 10

Počet titulů v seznamu literatury: 47

0**	1	2	3	4
-----	---	---	---	---

Výběr tématu

Závažnost tématu

	•			
--	---	--	--	--

Oborová příslušnost tématu

	•			
--	---	--	--	--

Originalita tématu a jeho zpracování

	•			
--	---	--	--	--

Formální zpracování

Jazykové vyjádření (respektování pravopisné normy, stylistické vyjadřování, zvládnutí odborné terminologie)

	•			
--	---	--	--	--

Práce s odbornou literaturou a prameny (citace, parafráze, odkazy, dodržení norem pro citace, cizojazyčná literatura)

	•			
--	---	--	--	--

Formální zpracování (jasnost tématu, rozčlenění textu, průvodní aparát, poznámky, přílohy, grafická úprava)

		•		
--	--	---	--	--

Metody práce

Vhodnost a úroveň použitých metod

	•			
--	---	--	--	--

Využití výzkumných empirických metod

	•			
--	---	--	--	--

Využití praktických zkušeností

		•		
--	--	---	--	--

Obsahová kritéria a přínos práce

Přístup autora k řešené problematice (samostatnost, iniciativa, spolupráce s vedoucím práce)

	•			
--	---	--	--	--

Naplnění cílů práce

		•		
--	--	---	--	--

*

** 0 – nehodnoceno; 1 – výborně; 2 – velmi dobře; 3 – dobře; 4 – neprospěl/a

Vyváženost teoretické a praktické časti
v daném tématu

		•		
--	--	---	--	--

Návaznost kapitol a subkapitol

	•			
--	---	--	--	--

Dosažené výsledky, odborný vklad, použitelnost
výsledků v praxi

		•		
--	--	---	--	--

Vhodnost prezentace závěrů práce
(publikace, referáty, apod.)

		•		•
--	--	---	--	---

Otázky a náměty k diskusi při obhajobě:

Nemám otázky do diskusie.

Celkové hodnocení práce (klady, nedostatky):

Študentka Aleksandra K. Krajewska sa zaoberá vo svojej práci problematikou sociálnou prácou s rodinou v neziskovej organizácii LATA. Štruktúra práce je rozdelená na teoretickú a praktickú časť. V jednotlivých kapitolách a podkapitolách je práca vyvážená. V úvode autorka uviedla cieľ práce a charakterizuje celú problematiku, ktorú rozoberá v jednotlivých kapitolách a podkapitolách. Autorka pri písaní použila adekvátnu literatúru, ktorú uvádza v zozname bibliografických odkazov (autorka použila nielen ČR literatúru ale aj zahraničné publikácie, k tejto problematike). Záver práce je ukončený prílohou, v ktorej sa nachádzajú anamnézy jednotlivých prípadových štúdií.

Predkladaná bakalárska práca sa člení na teoretickú a empirickú časť. V rámci teoretickej časti práce autorka opisuje pohľad na zvolenú problematiku a to vymedzuje základne pojmy v prvej kapitole ako je rodina, funkcie rodiny... a v ďalších kapitolách sa venuje metódam sociálnej práce s rodinou, ktoré sa dotýkajú skúmanej problematike, štvrtá kapitola je venovaná organizácii LATA. Praktickú časť tvorí posledná kapitola. Autorka použila metódu prípadových štúdií, kde analyzovala jednotlivé dokumenty a stanovila si jednotlivé hypotézy. Musím pochváliť autorku, a jej praktické skúsenosti z danou problematikou s ktorou sa stretla vo svojej prax v organizácii LATA, taktiež chválím jej prístup k písaniu práce a spoluprácu, hodnotím kladne.

Na základe stanoveného cieľa sa autorke podarilo splniť cieľ práce a došla k zaujímavým výsledkom, ktoré zhrnula do záverečnej kapitoly - diskusie. Domnievame sa, že predložená práca je zaujímavou spracovaná a spĺňa požiadavky kladené na bakalársku prácu.

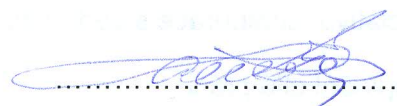
Doporučení k obhajobě: doporučuji/~~nedoporučuji~~*

práca spĺňa požiadavky kladené na bakalársku prácu, preto ju doporučujem k obhajobe

Navrhovaná klasifikace:

- klasifikujem ju stupňom – 1 (výbornee).

Datum, podpis: 18.08.2018



* nehodící se, škrtněte

**Posudek oponenta bakalářské práce
na Pražské vysoké škole psychosociálních studií**

Jméno a příjmení studenta: Aleksandra K. Krajevská
 Obor studia: Sociální práce se zaměřením na aplikovanou psychoterapii
 Název práce: Sociální práce s rodinou v neziskové organizaci Lata
 Oponent práce: Mgr. Lucie Vacková Ph.D.

Technické parametry práce:

Počet stránek textu (bez příloh): 72

Počet stránek příloh: 10

Počet titulů v seznamu literatury: 46

0**	1	2	3	4
-----	---	---	---	---

Výběr tématu

Závažnost tématu

	x			
--	---	--	--	--

Oborová příléhavost tématu

	x			
--	---	--	--	--

Originalita tématu a jeho zpracování

	x			
--	---	--	--	--

Formální zpracování

Jazykové vyjádření (respektování pravopisné normy, stylistické vyjadřování, zvládnutí odborné terminologie)

		x		
--	--	---	--	--

Práce s odbornou literaturou a prameny (citace, parafráze, odkazy, dodržení norem pro citace, cizojazyčná literatura)

	x			
--	---	--	--	--

Formální zpracování (jasnost tématu, rozčlenění textu, průvodní aparát, poznámky, přílohy, grafická úprava)

	x			
--	---	--	--	--

Metody práce

Vhodnost a úroveň použitých metod

	x			
--	---	--	--	--

Využití výzkumných empirických metod

x				
---	--	--	--	--

Využití praktických zkušeností

	x			
--	---	--	--	--

Obsahová kritéria a přínos práce

Přístup autora k řešené problematice (samostatnost, iniciativa, spolupráce s vedoucím práce)

x				
---	--	--	--	--

Naplnění cílů práce

	x			
--	---	--	--	--

Vyváženost teoretické a praktické části v daném tématu

	x			
--	---	--	--	--

Návaznost kapitol a subkapitol

	x			
--	---	--	--	--

** 0 – nehodnoceno; 1 – výborně; 2 – velmi dobře; 3 – dobře; 4 – neprospěl/a

Dosažené výsledky, odborný vklad, použitelnost
výsledků v praxi

	x			
--	---	--	--	--

Vhodnost prezentace závěrů práce
(publikace, referáty, apod.)

	x			
--	---	--	--	--

Otázky a náměty k diskusi při obhajobě:

- 1) Vysvětlete pojem dysfunkční rodina.
- 2) Jaký je rozdíl mezi autoritativním a autoritářským výchovným stylem?
- 3) Zamyslete se nad problematickými momenty výzkumu.

Celkové zhodnocení (klady a nedostatky):

Autorka BP se zabývala problematikou rodiny z pohledu sociální práce, respektive neziskové organizace Lata. Autorka vycházela z osobní dlouhodobé zkušenosti v jejím působení. V teoretické části autorka nejprve definuje klíčové pojmy, dále se věnuje základním principům rodiny a jejím funkcím, poté nastiňuje okruhy sociálně patologických jevů, které jsou s rodinou a výchovou dětí úzce propojeny. V dalším kroku představuje typy výchovných stylů, důkladněji se přitom zaměřuje na období dospívání, adolescentní krizi a poruchy chování. Dále nastiňuje základy sociální práce s rodinou včetně metod a uplatňovaných etických principů. V závěrečné části teorie autorka představuje historii a současné profesní směřování organizace Lata. V praktické části pak předkládá kvalitativní výzkum v podobě případových studií, jehož cílem bylo zjistit specifika sociální práce s rodinou v Latě.

Klady a zápory BP:

Autorka zvolila zajímavé přínosné téma, které koresponduje se studovaným oborem. Oceňuji autorčinu snahu teoreticky důkladně zpracovat problematiku sociální práce s rodinou v neziskové organizaci. BP obsahuje vysoký počet zdrojů, z nichž autorka čerpala.

Ke stránce formální a obsahové nemám připomínky. Ke stránce gramatické ano, neboť v textu se často vyskytují gramatické chyby – ve shodě podmětu s přísudkem.

Celkově však považuji předloženou BP za zdařilou a obsahově přínosnou.

Doporučení k obhajobě: doporučuji

Navrhovaná klasifikace: velmi dobře

Datum, podpis: 2/9 2018


Mgr. Lucie Vacková Ph.D.