

Pražská vysoká škola psychosociálních studií



**Komplementární genderové stereotypy profesí a hodnocení s nimi
asociovaných atributů**

Petr Verecký

Diplomová práce

Studijní program: Psychologie

Vedoucí práce: Doc. PhDr. Karel Hnilica, CSc.

Praha 2017

Prague College of Psychosocial Studies



**Complementary gender stereotypes of professions and evaluation
of associated attributes**

Petr Verecký

Diploma Thesis

Diploma Thesis Work Supervisor: Doc. PhDr. Karel Hnilica, CSc.

Praha 2017

Prohlášení:

1. Prohlašuji, že jsem tuto diplomovou práci vypracoval samostatně a výhradně s použitím citovaných pramenů, literatury a dalších odborných zdrojů.
2. Prohlašuji, že práce nebyla využita v rámci jiného vysokoškolského studia či k získání jiného nebo stejného titulu.
3. Souhlasím s tím, aby práce byla zpřístupněna pro studijní a výzkumné účely.

V Praze dne 26. 7. 2017

.....
Petr Verecký

Poděkování

Rád bych na tomto místě poděkoval panu Doc. PhDr. Karlu Hnilicovi, CSc. za odborné vedení, cenné rady a pomoc, kterou mi poskytl při vypracování diplomové práce.

Anotace

Tato diplomová práce se zaměřuje na komplementární genderové stereotypy vybraných profesí z hlediska asociovaných atributů. V teoretické části autor uvádí širší náhled na problematiku genderu. Předkládá různé pohledy na vznik stereotypních rozdílů mezi mužem a ženou a také poukazuje na aspekty v profesích a vybraných attributech. V empirické části je uskutečněno výzkumné šetření, v němž se srovnávají vytyčené atributy (prestiž, důvěra a typický představitel) v návaznosti na sestavené kategorie profesí. Zkoumaný vzorek je složen z 211 respondentů žijících v České republice. Záměrem práce bylo zaznamenat komplementaritu genderového stereotypního usuzování v rámci vybraných profesních kategorií skrze určené atributy.

Klíčová slova:

komplementární stereotyp, gender, prestiž, důvěra, profese, stereotyp, kategorie, typický představitel profese

Abstract

This thesis focuses on complementary gender stereotypes of selected professions from the viewpoint of associated attributes. In the theoretical part the author gives a general overview of gender as a theme. He presents different perspectives on origin of stereotype differences between man and woman and also points out some aspects in professions and selected attributes. In the empirical part a research has been conducted, comparing specified attributes (prestige, trust and epitome) in relation to set categories of professions. The researched sample consists of 211 respondents living in the Czech Republic. The objective of the thesis was to pursue complementarity of gender stereotypical way of thinking in categories of selected professions through defined attributes.

Key words:

Complementary stereotypes, gender, prestige, trust, profession, stereotypy, category, epitome of profession

OBSAH

ÚVOD	9
1 GENDER	11
1.1 ROLE (SOCIÁLNÍ A GENDEROVÉ).....	13
1.2 STEREOTYPY V GENDERU	15
1.3 GENDER V POJETÍ KOMPLEMENTARITY	17
1.4 GENDEROVÉ NEROVNOSTI A IDENTITA	19
1.5 POHLAVÍ JAKO PRVEK K ÚSPĚCHU	21
2 OVLIVŇUJÍCÍ ASPEKTY GENDERU	23
2.1 KATEGORIE	23
2.2 MOTIVACE A KULTURA	25
2.3 TOLERANCE	27
2.4 SVOBODA VE SPOLEČNOSTI	28
3 PROFESE	30
3.1 PROFESE A PRÁCE POHLEDEM GENDERU	31
3.2 PRESTIŽ.....	33
3.3 DŮVĚRA	34
3.3.1 Význam.....	34
3.3.2 Druhy.....	36
3.4 SPONTANEITA	36
4 VLASTNÍ VÝZKUMNÉ ŠETŘENÍ	38
4.1 CÍL VÝZKUMNÉHO ŠETŘENÍ.....	41
4.2 PŘEDVÝZKUM	42
4.2.1 Průběh	42
4.3 ZKOUMANÝ SOUBOR	46
4.4 METODIKA	49
4.4.1 Dotazník.....	49
4.4.2 Výběr profesí do dotazníku	52
4.4.3 Způsob sběru dat.....	54
4.5 HYPOTÉZY	54
4.6 VÝSLEDKY A JEJICH ANALÝZA	55
4.7 DISKUZE	65
4.7.1 Zhodnocení hypotéz	65
4.7.2 Rezervy práce.....	67
ZÁVĚR	69
SEZNAM LITERATURY	71
BAKALÁŘSKÉ PRÁCE	73
ELEKTRONICKÉ ZDROJE	74
PŘÍLOHA Č. 1	1
BIBLIOGRAFICKÉ ÚDAJE	6
EVIDENČNÍ LIST KNIHOVNY	7

*„Naše chování více závisí na tom, jak svůj svět chápeme, než na tom, jaký skutečně je“
(M. Lewick a B. Wojciszke).*

„Vidět v druhém zrcadlo znamená vyhladit jeho jinakost s cílem zaujmout jeho postavení. Být druhému zrcadlem oproti tomu znamená, že se staneme nepopsaným kusem papíru nebo prázdným promítacím plátnem... paradoxně to druhé člověka spíše osvobozuje, umožňuje mu to stát se sám sebou“ (Kaja Silverman).

*„Náš intelektuální svět je tvořen kategoriemi, je vymezen svévolnými a umělými hranicemi. Je třeba budovat mosty, k tomu je však zapotřebí většího vědění, větší vize člověka a jeho osudu“
(Yehudi Menuhin).*

ÚVOD

„Gender“ je výraz, který se dotýká každého z nás. Můžeme si to uvědomovat, nebo si to nemusíme připouštět, ale každý žijeme nějakou svou „rolí“ a zažíváme interakce s druhými osobami stejného či opačného pohlaví. Postupně zjišťuji, že se pod tímto jedním slovem rozkrývá široká oblast, ve které žije každý člověk. Jelikož můj zájem je nasměřovaný na stereotypy, cítím, že v genderu panuje také mnoho stereotypních vzorců chování, které se nemusí v dnešní době zakládat na reálných podkladech. Tento poznatek mě přivedl na myšlenku tuto problematiku spolu propojit a zjistit více informací a souvislostí.

Při výběru zaměření oblasti ke zkoumání mě upoutala opět kategorizace profesí. Myslím si, že právě v této oblasti se stále setkáváme s různými rozděleními, u kterých cítím, že jsou živeny stereotypními vzorci myšlení. Profese určitým způsobem člověka reprezentuje a pouze skrze ni je mnohdy hodnocen druhými. Společnost má totiž většinou o profesích jistou představu, která následně má vypovídat i o dalších kvalitách člověka, byť to spolu ani souviset nemusí. Zaměřuji se na vnímání komplementárních stereotypů v profesních kategoriích pohledem genderu a prostřednictvím hodnocení s nimi asociovaných atributů (prestiže a důvěry).

Tato práce obsahuje dvě části, kterými jsou část teoretická a část empirická. Rozdělena je celkem do čtyř kapitol.

První kapitolu zaměřuji především na komplexnější problematiku genderu a s ním mnohdy spojené stereotypní myšlení. Dotýkám se poznatků, v jakých situacích se lze s genderovou problematikou setkat. Zmiňuji také související prvky v genderové oblasti, kterými jsou „role, identita a nerovnosti“. Propojuji řešené rozdílnosti genderu s možnou spojitostí komplementárních stereotypů skrze některé studie a výzkumy.

Druhou kapitolu jsem nasměřoval na možné příčiny vzniku genderových stereotypů. Hledám možné návaznosti v kotvení genderových stereotypů v systému kategorií v podání Lakoffa. Zmiňuji dále vliv motivace, kultury a tolerance na utváření genderových stereotypních rozdílů.

Třetí kapitola pojednává o attributech, které jsem vybral pro výzkumné šetření. Věnuji se základnímu vnímání profesí z pohledu genderu. Zabývám se také prestiží v profesích, kde zmiňuji některé proběhlé výzkumy s touto problematikou. Dále ještě píšou o důvěře a jejím významu a pojmu spontaneita.

Ve čtvrté kapitole se zabývám výzkumným šetřením, ve kterém se zaměřuji na genderové pohledy různých profesních kategorií v oblasti již zmíněných atributů prestiže a důvěry. Zmiňuji zde průběh předvýzkumu, cíle výzkumného šetření, užití metody zkoumání, stanované hypotézy a následně prezentuji výsledky s jejich analýzou. Sběr dat byl uskutečněn na respondentech z České republiky, kteří vyplňovali třítabulkový dotazník sestavený konkrétně pro toto výzkumné šetření. Dotazník je zacílen na předdeslané atributy.

1 GENDER

Mohlo by se zdát, že tento pojem v běžné mluvě nepřitahuje tolik pozornosti. Neslyšíme ho kolem sebe říkat jako jiná zaběhlá slova či přirovnání. Daleko rozšířenější je např. slovo stereotyp – stereotypní chování, stereotypní život, manželství atp. Většina lidí si dokáže hned udělat představu, co se pod ním rozumí a jakou konotaci dané slovo v nich vyvolává. Naproti tomu slovo „gender“ není pro všechny lidi tolik blízké a jejich povědomí o něm se různí. Ale i když toto slovo přímo nevyslovujeme nebo nevnímáme, tak jím žijeme.

Slovo „gender“ lze do češtiny přeložit jako „pohlaví“, ale jeho význam v sobě skrývá mnohem více, proto se běžně nepřekládá. Mohlo by se zdát, že jestli je člověk mužem, nebo ženou, je jednoduše otázkou těla samotného, ve kterém se narodil. Hodnotit to takto zjednodušeně znamená opomíjet důležité aspekty tématu (GIDDENS, 2013). V sociologii se výraz „pohlaví“ používá k nazývání anatomických a fyziologických rozdílů, které definují mužské a ženské tělo. V psychologicko-kulturním a sociálním aspektu se pojednává o pojmu „gender“. Jedná se vlastně o dva možné pohledy na tu samou věc a např. člověk, který je podle pohlaví označen jako žena, bude mít zároveň přiřazení k odpovídajícímu ženskému genderu (OAKLEYOVÁ, 2000). Jinými slovy, gender sděluje poznatek, že pokud se jedná o sociální chování, člověk se nerodí jako muž nebo žena, ale do jisté míry se jednání muže nebo ženy musí naučit (JANDOUREK, 2012, s. 93). Myslím si, že rozdíly člověka velmi přitahují. Otázkou je, jestli zjištěné poznatky jsou užity správným směrem. Mnohdy je výsledkem rozboru pouze rozdělení do příhrádek, co ze zjištěného upřednostňovat, podhodnocovat nebo zatracovat. Všude tam, kde je nějaký rozdíl, je přítomna i naše pozornost. Není tomu jinak ani u základního rozdělení lidského „druhu“ – muž x žena. Diskuze o rovnosti, důležitosti, podřízenosti či nadřazenosti ještě dodnes ovládá či deformuje nemalé množství stereotypů, názorů a předpokladů, které pohled na danou problematiku dál zkreslují.

Koncepce genderu tedy poukazuje na rozdílnosti v kategoriích charakteristik „feminní“ či „maskulinní“. Jsou s nimi spjaty mnohá očekávání v rolích muže a ženy. Přitom samotné rozlišení nebo vzdálenost mezi mužským a ženským typem jsou velmi různorodé a jistým způsobem proměnlivé dle nastavení společnosti (PETRUSEK aj., 1996, s. 339). Jsou známy studie, ve kterých se upozorňuje, že člověk není pouhým nekritickým či pasivním příjemcem genderového nastavení. Klade se důraz na aspekt, že jsme aktivními činiteli, kteří tuto problematiku upravují. Přesto mnoho zkoumání prokázalo, že sociální vliv v utváření genderových identit a očekávání mají svůj značný vliv. Tyto informace na nás plynou

skrze mnoho informačních zdrojů – rodina, knížky, televize, hračky, kultura, historie. To všechno jsou významné zdroje informací, které utváří v člověku náhled na danou problematiku (GIDDENS, 2013). Allport říká, že odlišností je v kulturách velmi mnoho a určit, co je správné, jde poměrně těžko. Normy vnímání a samotného chování jsou otázkou jistého zvyku a svědomí je jen hlas většiny. Nicméně antropologové tvrdí, že se společnosti mohou lišit ve svých detailech, ale mnohé cíle a potřeby jednotlivců jsou stejné (ALLPORT, 2004). Domnívám se, že sama „správnost“ je velmi relativní pojem. To, co člověk považuje za správné, je spolu s historickým přehledem velmi široké pole. Může existovat univerzálně správné myšlení, chování či jednání? „Správnost“ se neustále vyvíjí spolu s člověkem a je to, myslím, především lidský výmysl, který má formovat a udržovat společnost v jistém „krácejícím“ směru.

Zajímavý poznatek říká Lippmann, který podotýká, že veřejnost, už od historie, zpravidla získává informace především o významných mužích. Tyto informace jsou ještě mnohdy přikrášlené a nezakládají se jen na reálném přepisu zásluh a událostí, protože většina autorů má tendence pro jasné, nápadné a určité příklady. Poukazuje na společný faktor tvoření jistého „pseudosvěta“ mezi jednotlivcem a širokým okolím. Reakce, myšlení a chování jedinců je následně reakcí na dané vytvořené „pseudoprostředí“ (LIPPMANN, 1998). Allport uvádí příklad s barvou pleti. Tmavá barva kůže ve své podstatě není nijak špatná, nežádoucí nebo cokoliv určující. Mnoho lidí se snaží o dovolených „nachytat“ co nejvíce slunečního svitu a díky melaninu v kůži být hnědý jako „čokoláda“. Otázkou potom je, proč i dnes je na mnohé hleděno s despektem, a ne naopak s obdivem. Barva pleti v daném problému nehraje takovou roli jako zažitá nižší prestiž tohoto pigmentu. To staví „fiktivně“ kůži do pozice něčeho víc než jen pouhé pigmentace – označuje tím i společenskou příčku. To naznačuje, jakou váhu mají viditelné symboly aktivující kategorie, byť s povahou a chováním nemají nic společného (ALLPORT, 2004). Může se zdát, že dnes už to tímto způsobem nefunguje, že jsme vyšli z „pseudoprostředí“, ale myslím, že tento problém je stále v mnoha lidech velmi živý a prožívaný, ale pouze se neprojevuje z důvodů tlaku společenské normy.

Okolí a celkově prostředí je velmi rozsáhlé, komplexní a v zásadě pomíjivé pro jasné poznávání. Pro takovouto komplexnost nejsme uzpůsobeni, proto je zapotřebí si nejdříve informace přetvořit do jednoduššího modelu, který můžeme pojmout (LIPPMANN, 1998). V takovém prostředí je genderová socializace velmi silným prvkem a její „nerespektování“ je schopno vyvolávat jistá zneklidnění mezi jedinci či širým okolím. Jakmile je gender „nalepen“, společnost očekává, že jednotlivci budou zachovávat představu o chování muže a

ženy (GIDDENS, 2013). Allport uvádí, že však existují i skupiny lidí, kteří se nesnaží nijak věci „škatulkovat“, a naopak je jim to nepřirozené. Nazývá je jako jedince s „vrozenou nezaujatostí“. Mají velmi malou tendenci zařazovat. Jsou si vědomi velké složitosti a rozmanitosti lidské povahy a jsou velmi váhaví ohledně zobecnění. Jako další typ jedinců Allport představuje ty, kteří mají jisté představy, ale jakákoliv chyba zjištěná skrze přímou zkušenost jim umožní poupravit vytvořenou kategorii. Člověk si např. může myslet, že chorvatské ženy se chovají hrubě, dokud se do nějaké nezamiluje a nezjistí, že to tak vůbec není. Poznatek o hrubých chorvatských dívkách si tedy upraví a modifikuje tak, že dosavadní zobecnění se nedá vztáhnout na všechny Chorvatky (ALLPORT, 2004). Jakmile něco nějak pojmenujeme, už vytváříme nálepku. Myslím si, že nejde primárně o „nálepku“ či pojmenování dané věci jako takové, ale spíše jakým způsobem k tomu člověk přistoupí, jak o tom člověk smýšlí a k čemu danou věc využije. Většina lidí má dobré důvody ponechávat si primární informace předčasných posouzení nepozměněné. Je k tomu totiž potřeba daleko méně úsilí. Zároveň se setkávají se svými známými a přáteli, kteří tyto osvědčené úsudky ještě potvrzují, a naopak by mohli vyvolávat tření a konflikt přílišným hloubáním a obracením „jasných“ faktů. Můj pocit je, že mnoho lidí dnes o věcech příliš přemýšlet nechce, a spíše volí jednoduchost toku řeky před zamyšlením.

1.1 Role (sociální a genderové)

Pojem „sociální role“ zavedl do oběhu R. Linton už v roce 1936. Spojoval ho s termínem „sociální status“ a „rolí“ chápal jako dynamický prvek statusu. Sociální status Linton vysvětluje jako zařazení jedince v jistém vzoru společnosti a z toho plynoucí „soubor práv a povinností“. Role jsou pak uvedení těchto „předpisů“ do účinnosti (cit. dle GEISTA, 1992, s. 348).

V psychologii a sociologii jsou „role“ vykládány skrze různé významy. V mém tématu „rolí“ jedince lze právě vyobrazit jako soupis předpisů, pravidel a směrnic chování, předkládajících pohlavně specifické chování osobnosti. Podobenství se dá přirovnat k filmovému herci, jak už jsem zmiňoval výše. Tak jako herec dostává od režiséra pokyny, jak se má chovat, jak má mluvit, jakou má užít gestikulaci a mimiku, tak děti od narození dostávají různé vzorce a předlohy, jak se chovat, od společnosti (KARSTEN, 2006). Např. je v povědomí, že muž by měl zaujímat roli asertivního, nezávislého či logicky myslícího člověka, naproti tomu žena by měla být jemná, citlivá a neměla by mluvit hrubě. Role může také různým kategoriím něco zakazovat. Např. kategoriím profesí jako je politik nebo

policista zakazuje přijímat úplatky. Skutečnost, zkušenost nebo samotný stereotyp v myšlení může však zobrazovat úplně něco jiného (HNILICA, 2010). K sociální roli se tedy váží určité závazky, povinnosti, zákazy, ale ještě je zde i samotné „očekávání“. Z toho vyplývá, že existuje jistý standart chování, který se ostatními předvídá a očekává (GEIST, 1992, s. 349). Podle mého názoru je velmi zajímavý prvek „očekávání“. To je velmi zrádný prvek v lidském chování či myšlení. Očekávání může mnoho věcí poničit. Jinými slovy, když si budeme před dovolenou vytvářet příliš velká očekávání, jaké to tam bude, co všechno prožijeme, jak to prožijeme, jdeme naproti velké pravděpodobnosti, že budeme z dovolené nakonec rozladěni, protože se nám nesplní ono velké očekávání. Naopak ten, který zkrátí své představy a bude umírněnější ve svém očekávání a plánech, nakonec může být daleko spokojenější, přizpůsobivější ke změnám a citlivější k prožitkům tady a teď.

Člověk většinou přijímá více „rolí“. Je to z důvodu adekvátního a účelného chování v rozmanitých společenských pozicích a samotném prostředí. Role, potažmo vzájemná očekávání jsou v zásadě komplementární. Potřebují k sobě protipól a navzájem se doplňují (např. matka – dítě, lékař – pacient, učitel – žák). I když je role učitel – žák nerovnocenná, je komplementární. Žáci bez učitele přestávají být žáky a učitel bez žáků ztrácí roli učitele (NAKONEČNÝ, 2013). Vznik rolí je spojený s primárním procesem objektivizace. Jakmile se začnou vytvářet vzájemné zásoby vědění, které skrývá společná typizace jednání, objeví se role, která je propletená sociálními interakcemi (BERGER a LUCKMANN, 1999).

Zaujalo mě také téma „obětního beránka“, který zaujímá ve společnosti zvláštní roli. V této pozici se může ocitnout v podstatě každý. Stačí např. mít v danou chvíli ve skupině nejnižší příčku oblíbenosti a už se po jedincových zádech „sveze“ neúspěch celé skupiny, za který jedinec vůbec nemůže. Ve snaze ze sebe setřást neúspěch, člověk zalže sám sobě a přesune vinu na někoho jiného, aby se sám očistil a svým pocitům ulevil. Už v dávné historii v dobách středověkých muži nacházeli v ženách snadné „obětní beránky“, na které mohli přesunout vinu za bolest, nezdar, utrpení, nemoci, zkrátka za veškeré zlo (BURDA, 2013). Mnohdy „obětními beránky“ jsou celé menšinové skupiny, např. etnické, náboženské či rasové. V těchto oblastech je zaujatost poměrně silná a dlouhotrvající, předávající se z generace na generaci. Přesto, když nahlédneme blíže, je tento „konstrukt“ poměrně křehký. Musí totiž vykazovat jednoznačnost a neporušenost. Když nacisté potřebovali udělit privilegia některým vlivným a protekčním židům, prohlásili o nich, že židé nejsou. Z toho vyplývá, že je potřeba celistvosti, jinak by se mohla začít mínění rozpadat (ALLPORT, 2004). To mi přijde poměrně příznačné k otázce dřívějšího utlačování žen. Tím, že se objevily silné a rozhodné

ženy, které se odvážily vystoupit proti nadřazeným mužům, celý obraz a systém „mlčenlivé domácí ženy“ se změnil. Objevily se totiž „elementy“, které narušily celistvost, a neporušené povědomí začalo mít nestmelitelné trhliny, které zajistily změnu celého mínění o ženách.

Podle sociologů prochází společnost „genderovou krizí“. Pevné pilíře, které primárně podporovaly „nadřazenost“ mužů, se nyní rozpadají. Svědčí o tom např. zákony o rozvodu, znásilnění či domácím násilí. Tvoří se také nové podklady sociálních zájmů, které jsou v rozporu se stávajícím genderovým řádem. Stále více je populární sociální role „muže v domácnosti“, který se stará o rodinu, a žena chodí do práce, buduje pracovní kariéru a přináší rodině plat. Connell se domnívá, že tento pozitivní přístup může přinést změnu a skrze krizové tendence se starým řádem být nápomocen k odstranění genderové nerovnosti (cit. dle GIDDENSE, 2013, s. 563). Vznikají nové vůdčí vzory. Proporční rozdělení povinností se vyvíjí a opírá se do strnulé fixace a principu o pohlaví a jejich rolích. Především ženy přestaly přijímat původní rozdělení rolí a díky velkému počtu a sebevědomí začaly rozhodným způsobem tyto zastaralé tendence potlačovat. Pronikly do profesního světa na místa, kde by je dříve nikdo nepřijal. Přesto jsou v mnoha oblastech ženám dveře otevřené jen imaginárně, na danou pozici přijaty nakonec nejsou a je dána přednost mužskému pohlaví (FABIO, 2009). Cítím, že je toto velmi ožehavé téma k diskuzi. Nikdy pro běžného člověka není jasné, jestli pozice ve vedoucích funkcích jsou obsazovány více muži kvůli reálným schopnostem uchazečů nebo z důvodu většího zájmu mužů o tyto pozice anebo se jedná opravdu o jistou dávku diskriminace ženského pohlaví a zastaralého mínění o dané situaci. Tyto debaty většinou skončí, podle mého názoru, trochu nešťastným a vcelku násilným návrhem „kvótního“ systému, kde je dáno, kolik procent žen má být zaměstnáno ve vedoucích pozicích v poměru k mužům. Tato snaha se mi zdá poměrně násilná a působí na mne, jakože mívá podstatu daného problému. Společnost si může poměrně rychle vytvořit nové mínění, určené ke konformnímu přijetí, skrze postoje vlivných jedinců, ale vnitřní názor jednotlivého člověka, to, co opravdu každý cítí, se mění poněkud pomaleji.

1.2 Stereotypy v genderu

Zlehčují výklad „maskulinity“ a „feminity“. Zahrnují různé představy o chování, které má být v dané situaci „správné“. Předpokládají postoje jedinců z pohledu příslušnosti k biologickému pohlaví, které člověk většinou bez většího uvažování přejímá a poskytuje dál (HARTL a HARTLOVÁ, 2010, s. 552).

Stereotypy se úzce váží na „role“, které, jak už jsem psal výše, souvisí s jistými normativními očekáváními. Jsou to tedy jistá přesvědčení, jak by se např. žena či muž měli nebo neměli chovat a jaké atributy by měli nebo neměli mít. Stereotypy se uchovávají v paměťových záznamech každého jedince. Lze tedy říci, že stereotyp nefunguje jinak než jako paměťová stopa, kterou když má daný jedinec „zapnutou“, využívá ji při poznávání členů sociální kategorie (HNILICA, 2010). Čím více si stereotypy člověk konstruuje sám prostřednictvím informací, které nejsou podloženy zkušeností, tím jsou výraznější. Hodně k této vnitřní bariéře nepomáhají média, která mnohdy neuváženými a přehnanými zprávami mohou přispívat k upevňování negativních a nepřátelských pohledů. V řeči totiž, ať už psané nebo fonetické, je schována celá škála sdělení, která lehce můžeme vnímat jako pravdu, protože skrze ni uchopujeme svět. Znatelně je jednatel řečí ovlivněn více, než samotná řeč jednatelcem (BURDA, 2013). Člověk bez komunikace by těžko rozvíjel mentální procesy. Bez ní by neexistovala ani sociální organizace, která díky symbolům zprostředkovává drtivou většinu informací prostorově i časově (KELLER, 2012).

Stereotypy genderových rolí jednotlivcům zlehčují nebo také zhoršují cestu k profesi, skupinám a samotnému zařazení v dané společnosti. I dnes potkáváme ženy spíše v sociálním odvětví, naproti tomu muže v technických a přírodovědných oblastech. Není tomu tak dávno, co by se žena setkala s pohoršujícími reakcemi, kdyby bez mužského doprovodu přišla na určité veřejné akce. Doba stále postupuje kupředu a jednotvárný model muže a ženy se posouvá, od jednodimenzionální úsečky mezi pólem nejzazší maskulinity a pólem extrémní feminity k větší pestrosti samotného rozdělení. Ve výzkumech se v současné době nepátrá po absolutních vlastnostech muže či ženy, ale spíše po relativních rozdílech a citlivě stupňovaných osobních vlastnostech (KARSTEN, 2006).

Lippmann tvrdil, že stereotypy jsou jistou formou obrany před nejistotou a jejich systém není neutrální. Stereotyp není jen prostředkem, jak změnit pulzující zmatek na předvídatelnou realitu s potřebným řádem. Nezaujímá místo pouhé zkratky. Stereotypy jsou zárukou naší sebeúcty a projevujeme jimi osobní pohled na svět. To vše spojují prožívané emoce. Stereotypy jsou jistým hradem našich zvyklostí, které nás chrání před okolními rozdíly (LIPPMANN, 1998). To vše dokáže fiktivně vytvořit mylné domněnky dříve, než si člověk stihne informace ověřit. Pokud bychom přišli k lékaři a on byl oblečen ve špinavých montérkách a velkých gumových rukavicích od oleje, nejspíš bychom se otočili a šli k jinému lékaři. U tohoto příkladu je to nejspíš úsměvné, ale mám známého, který vystudoval dvě vysoké školy – matematickou fakultu a výpočetní techniku – a v současné době vlastní

prosperující firmu, která se zabývá programováním. První pohled na něj je však velmi neotřelý – potetované tělo, piercing, „punkové“ oblečení atp. Pro mnohé lidi je okamžitě zařazen mezi kategorii – „feťák“. Ze zajímavosti jde někdy na přijímací pohovor do různých firem a někde ho vyhodí ještě před vstupem k personalistovi.

Mnohdy ale nezáleží, kolik jsme o dané věci či situaci sesbírali poznatků či dat, důležitější je, co opravdu cítíme a co za nich vidíme.

1.3 Gender v pojetí komplementarity

Každý prosperující sociální vztah potřebuje komplementární role a interakce, ve kterých se poměrně bezproblémově reprodukuje (NAKONEČNÝ, 2013).

„Komplementarita“ se pojí často s pojmem „stereotyp“, který se někdy nazývá tzv. „doplňkový stereotyp“. Vyjadřuje jistou potřebu člověka udržovat ve světě rovnováhu, aniž bychom si to někdy uvědomovali. „Genderový stereotyp“ byl zachycen ve studii Josta a Kaye, kteří se o komplementární stereotypy zajímají. Poukázali na to, že model, ve kterém se muž považuje za nezávislého, asertivního, kompetentního a orientovaného na úspěch a naproti tomu žena je přátelská, citlivá, vřelá a orientovaná na vztah, vychází. Komplementaritu zde můžeme vidět v představě, že muž je agresivnější a žena je oproti tomu umírněnější. Žena je citlivá, muž je více flegmatický. Muž je méně mluvný, žena je více hovorná. Jost poukazuje na spojení, které ukazuje komplementární myšlení. Když řekneme o muži, že je "nezávislý", nepřímo se předpokládá, že žena je „závislá“. Také se ukazuje jistá rovnovážnost v rozdělení silných a slabých stránek. To podporuje myšlenku o rovnováze rozložení světa a také, že muž a žena se vyvažují (JOST a KAY, 2005).

Studie komplementarity z roku 2003 se zaměřila na „rovnovážná spojení“. Výzkumu se zúčastnilo 102 lidí ze Stanfordské univerzity. Vzorek se skládal z 35 mužů a 59 žen (zbylí neuvědli pohlaví). Pohybovali se ve věku od 18 do 47 let. Ukázalo se, že opravdu daleko větší existuje spojení mezi „chudý a šťastný“ než u spojení „bohatý a šťastný“. U dalšího atributu „chudý, ale čestný“ nebyly výsledky už tak rozdílné, ale přesto to bylo používanější spojení než dvojice „bohatý a čestný“. Jost a Kay poukazují na to, že výsledky naznačují, že lidé jsou motivováni ke chránění ohrožené spravedlnosti a rovnováhy. Chtějí zachovat víru, že „nikdo nemá všechno“ a že každá třída ve společnosti získává svůj podíl. To navazuje na předchozí zmiňovanou studii, kde muž byl označen jako „kompetentní“, ale už méně „přátelský“. Stejně tak Jost a Kay poukazují na všemi známé úsloví, které kolem nás koluje – např. „blondýnky

jsou krásné“, ale hloupé, přitom tyto poznatky nejsou nikde relevantně prokázány (KAY a JOST, 2003). Výsledky vyšly, podle mého názoru, uspokojivě a dávají komplementární problematice další podnětná zjištění.

Ve studii z roku 2015 se Jost a jeho kolegové zabývají nespravedlností ve světě, sociální stratifikací a nerovnostmi. Předkládají, že se hýří s procenty, které znázorňují, o kolik se životní úroveň zvyšuje. Při bližším pohledu je však zpráva neúplná, protože nárůst příjmu je pouze pro vysoce postavené, a naopak příjmy střední vrstvy zaznamenávají v delším výhledu pokles. Přesto jsou lidé motivováni k tomu, aby obhajovali, ospravedlňovali a podporovali aspekty současného stavu, včetně stávajících sociálních a politických systémů. Ukazuje se, že tento postoj vychází z pocitů, že lidé chtějí vnímat výhodu, že chtějí být také součástí pozitivní zprávy. Tato motivace vede k „vynášení“ jejich pozitivních vlastností a minimalizaci jejich nedostatků. Podobně lidé reagují na sociální skupiny, ke kterým patří. Teorie ospravedlnění systému je charakteristická pro motivační tendence, bránit „status quo“ (jinými slovy – stávající stav), ale nemusí to být nutně na vědomé úrovni. Dále zdůrazňují, že než k vytváření nových kreativních a inovativních řešení sociálních problémů (jako např. chudoba, rasismus či genderové rozdíly) se spíše občané a politici přiklánějí ke známým metodám, i když se ukázaly jako neúčinné. Nová řešení problémů je složité prosazovat. Pokud by neexistovala žádná motivace k podpoře systému, je pravděpodobné, že by taková situace mohla inspirovat občany k tomu, aby požadovali změnu, a možná i více spravedlivý svět (JOST aj., 2015). Tato studie sice není přímo o komplementaritě, ale je pro mě zajímavá tím, že zde Jost a jeho kolegové poukazují na fakt, že lidé jsou motivováni spíše zůstat v tom, co znají, i když to ve výsledku není dobré. Místo aby podpořili nové, inspirativní myšlenky. To mi přijde podobné i u genderu či stereotypů. U lidí většinou stále přetrvává strach ze změn a nových věcí ve společnosti.

Myslím si, že skrze komplementární stereotypy jsou stále málo zkoumány kategorie profesí. Přitom nám do našich životů velmi silně zasahují. Vykonávaná profese má dopady nejenom na finanční stránku jedince, ale i na jistou prestiž, která je společností vnímána. Proto zaměřuji své výzkumné šetření právě tímto směrem, protože mě zajímá, jestli komplementarita v rámci stereotypu, genderu, prestiže a důvěry zasahuje i do oblasti kategorií profesí.

1.4 Genderové nerovnosti a identita

Muži a ženy se navzájem liší, otázkou je jak, do jaké míry nebo do jaké míry tyto rozdíly jsou přijímány společností. Kultura a samotná společnost jsou v otázce genderu velmi určující (OAKLEYOVÁ, 2000). Očekávání týkající se pohlavních rolí se přenáší verbálními interakcemi, ale začíná se už dříve formou neverbálních sdělení. Jsou jimi např. druhy dětského oblečení, hraček či barev. Chlapci dostávají hračky, které mají podobu aut, zbraní či letadel. Dívky mají k dispozici různé dětské kuchyňky, převlékací panenky či kadeřnické náčiní (JANDOUREK, 2012, s. 93). Poznatky z výzkumů zatím nejsou zcela ucelené, jak jednotlivé mechanismy fungují. Mnoho zjištění poukazuje, že v prvních letech života má největší důraz utvrzování daného chování. Později potom v předškolním věku se pravděpodobně přidružuje pozorování a napodobování vzorců chování. V následujících věkových kategoriích získává stále více slovo „identifikace“ a utváření „pohlavní identity“ (KARSTEN, 2006). Někdy může společnost vytvářet jistou „zmrazenou heterogenitu“, která ve své podstatě funguje jako homogenita. Jinými slovy to znamená, že se udržují pevně stanovené vztahy mezi např. sluhou a pánem, zaměstnancem a zaměstnavatelem atp. Pokud vztahy znehybní ve zvyk, málokdy se může otevřít prostor ke třenicím. Vyvíjející se heterogenita potřebuje pohyb a možnost společenských změn. Ty mohou však mnohdy působit pro rozběhlou společnost nebezpečně (ALLPORT, 2004). Domnívám se, že je těžko možné žít bez ovlivnění společností. Ta je založena na určitém prosazování svého způsobu života druhým. Jsme neustále více či méně formováni, a ať už se chováme jakkoliv svobodně a užíváme kritické myšlení, přesto máme v sobě zakořeněné způsoby, které se v různých podobách a názorech mohou nevědomě ukazovat. Vzpomínám si, jak synovec mého dobrého kamaráda si jako malý přál dětský kuchyňský koutek. I když po nějaké době tuto hračku dostal, sklízela tato situace spíše údiv a téma k debatě. V současné době je už synovec skoro plnoletý, a i když se vaření nevěnuje na profesionální úrovni, je z něj výborný kuchař a sklízí samý obdiv. Jako malý byl za tuto zálibu „popichován“, ale v dospělosti se náhled na situaci změnil. Naskytá se proto otázka, proč jako malý sklízel úsměvné reakce, a v dospělosti dostává naopak reakce uznání. Mohlo by se zdát, že se tyto dvě situace nedají srovnávat, to si ale nemyslím. Kdyby jeho rodiče a příbuzní byly daleko genderově striktnější, dobrým kuchařem by se nejspíš nikdy nestal, protože by, podle mého názoru, od toho nakonec upustil.

Ženám se za poslední desítky let podařilo výrazně pozměnit náhled na ženskou roli ve společnosti. Dosáhly v mnoha zemích poměrně výrazných změn. Přesto genderové rozdíly patří do základních sociálních nerovností (GIDDENS, 2013). Žádná společnost nezaručí

rovnost všem svým členům. Vždy bude rozdělena do vrstev a skupin, které jsou rozdílné svou mocí, prestiží či nějakým stigmatem (KELLER, 2012). Mnohdy si člověk myslí, že má kontrolu nad děním kolem sebe. Na nezaměstnané se ostatní často dívají jako na ty, kteří se málo snaží si zaměstnání hledat. Roli tu má ale daleko více předpokladů. Máme pocit, že jsme svobodní a můžeme dělat cokoliv. Naše svoboda nemusí ale záviset jen na tom, co děláme, ale také jak vypadáme v očích druhých. To znamená, že třeba kvůli pohlaví, rase, věku, praxi nebo jen našemu vystupování nám může být znemožněn vstup např. do nějakého zaměstnání (BAUMAN a MAY, 2010).

Postmoderní feministé tvrdí, že muži nastolili „mužskost“ jako normu a „ženskost“ jako odchylku od normy. Muži ve společnosti vždy zastávali místa autorit a ta si chtějí stále udržet (GIDDENS, 2013). Svůj podíl sehrává i vnímání vlastní identity. Ta se utváří během sociálních procesů, takže už od útlého věku je udržována. Identity jsou všude kolem nás. I naše dějiny jsou plné „vzorů“ a identit. Dá se říci, že je to jev, který je výsledkem vztahu jednotlivce a společnosti. Jsou poměrně stabilními prvky, ale každá společnost může mít své rozdíly. To znamená, že samotná identita zůstává nesrozumitelná, když není umístěna do určitého světa a společnosti (BERGER a LUCKMANN, 1999). To mi přijde podobné i se samotnou genderovou nerovností, protože ani ta nevznikla sama o sobě, jako neměnné pravidlo. Existují kmeny nedotčené civilizací, kde žena je ta váženější a rozhoduje o dění kmene.

V České republice podle veřejného průzkumu v roce 2006 bylo umístěno až na posledním místě, že by zdrojem napětí mezi lidmi byly genderové rozdíly. Z jiných výzkumů vyplývá, že mínění Čechů o rozdělování rolí mezi muži a ženami, jak v rodině, tak ve společnosti, převažuje spíše tradiční model – muž živitel a žena pečovatelka. Nerovnosti a diskriminace se ukazují spíše skrytě v nabídkách prací a v samotném jejich obsazování nebo při propouštění. I u nás existuje v poměrně znatelném rozsahu příjmová nerovnost žen spolu s nerovností v nabídce práce. Příkladem mohou být „feminizované“ oblasti, kde klesá zájem mužů o pracovní místo, protože tam pracují především ženy, a to tvoří prostor ženám na těchto pozicích platit nižší mzdu. Dále se ještě objevuje, že pokud žena má rodinu, malé děti a chodí do zaměstnání, většina oslovených Čechů, považuje za správné, aby žena dala přednost rodině nad kariérou. Za těmito názory jsou však celé soustavy různých poměrů, které spoluvytváří společenské mínění (TUČEK, 2008).

Podle mého názoru je genderová nerovnost stále více negativním směrem nachýlena ve směru žen. To můžeme vidět např. v profesích a samotném zaměstnání. Na druhou stranu

cítím, že mnohdy v životě braném obecně prosazují ženy svůj názor a vidění světa už poměrně obstojně. Možná ještě nezastávají vrcholové pozice v takové míře, aby „hýbaly“ politickými světovými rozhodnutími, ale žena už dávno není na okraji společnosti. Mnohdy mám pocit, že ženy zaujímají vedoucí pozice, jen to šikovně skrývají a sytí stereotyp, který je všeobecně o ženách znám. Jedno úsloví říká, že „chlap“ je hlava rodiny, ale žena tím „krkem“, co s ní hýbe. Dříve to bylo nejspíš úsměvné, ale dnes si myslím, že možná na tom něco bude, čím dál víc.

1.5 Pohlaví jako prvek k úspěchu

Pro někoho to může být nesmyslná myšlenka, proč by mělo pohlaví určovat úspěch. Nicméně v historii se tak běžně dělo. Muž byl dlouhou dobu protežován a ženské pohlaví bylo značně podhodnocováno a bylo mu bráněno ve svobodném životě. Příroda to však vymyslela velmi moudře. K tomu, aby člověk mohl pokračovat v generacích svých potomků, musí se oba elementy (muž a žena) spolu setkat. Jsou proto potřeba obě pohlaví. Přesto dlouho panovalo, že žena je ta méněcenná a muž je ten důležitý. Muži o ženách mnohdy mluvili a mluví hanlivě a s neúctou, ale ve výsledku je potřebovali a potřebují. Stejně tak dnešní „feministické“ hnutí žen si nechce připustit, že přes mnoho slov o samostatnosti a vlastních skvělých ženských schopnostech muže také potřebují. Naskýtá se potom otázka, proč tolik „povyku“ o věci, ve které jsme na tom, ve svém základu, úplně stejně? Nač tolik prázdného soupeření?

Přesto jsou tyto genderové rozdíly stále mezi námi zakořeněné. Zaujala mě francouzská studie, která zkoumá vnímání ženských profesních kariér. Kristina Finstad-Milion a Christine Naschberger zkoumaly, jestli existuje přímo „ženská kariéra“ a jaké jsou dnes nové přístupy k této problematice. Výzkum prováděly s celkem 98 francouzskými manažerkami. Jejich cílem bylo objevit ženské vnímání žen z pohledu profese. Respondentky byly nejvíce ve věku od 41 do 50 let. Užívaly obrázky nebo symboly, které sloužily jako prostředek poskytující bohatý zdroj informací, jak respondentky o dané problematice přemýšlí. Práce na obrázcích nebyly znázorněny explicitně, ale skrze metafory (např. žebřík, horská dráha atp.). Domnívaly se, že metafory jsou užitečné, protože povzbuzují respondenta k objasnění významu. Jedna z jejich hlavních otázek byla, jaká je kariéra žen. Nejvíce respondentek (29 %) odpovědělo, že kariéru ženy vidí mezi profesním životem a rodinným. Druhé nejvíce obsažené (14 %) odpovědi byly, že žádné rozdíly mezi muži a ženami nejsou. Na třetím místě (11 %) zaznělo, že ženská kariéra je volbou mezi profesním životem a

rodinným. V závěru studie narážely na nevyváženost rolí mezi mužem a ženou. Domnívají se, že by i mužům měl být více přiblížen smysluplný přínos jak v profesním směru, tak ale i více v rodinném (FINSTAD-MILION a NASCHBERGER, 2014). Tento model je, myslím, poměrně zažitý v dnešní době i u nás. V rodině, kde pracují muž i žena, se většinou automaticky předpokládá, že se žena postará nejen o svou profesi, ale také ještě o dítě a celkovou domácnost.

2 OVLIVŇUJÍCÍ ASPEKTY GENDERU

Důvodů ke vzniku nebo samotnému ovlivňování vnímání genderu je jistě mnoho. Neberu si tady za cíl vyjmenovávat do podrobností všechny možnosti těchto cest a popisovat všechna jejich zákoutí. Spíše chci uvést do popředí atributy či pojmy, které podle mého názoru do genderové problematiky také zasahují, a snažím se v nich najít jisté spojitosti, které by se v nich mohly skrývat a vést k určitým propojením.

2.1 Kategorie

George Lakoff vydal v roce 1987 knihu *Women, fire and dangerous things*, kde přináší zajímavé poznatky, jak na náš život působí „kategorie“. Lehce navazuje na úspěšnou publikaci *Metaphors we live*, na které spolupracoval se svým kolegou Markem Johnsonem. Oproti předešlé publikaci se zde nezaměřuje tolik na rozборы metafor jako takových, ale spíše rozebírá kategorie, které naše mysl vytváří, abychom se co „nejefektivněji“ vyznali v prostředí kolem sebe. Lakoff uvádí, že pro naše vnímání, přemýšlení či jednání není nic centrálnějšího než „kategorizace“. U všeho, co děláme, užíváme kategorie, i třeba u psaní tužkou či vrtání vrtačkou. Tyto činnosti nejsou sice vykonávány nikdy plně stejnými symetrickými pohyby, ale díky pohybům jistého druhu víme, co děláme a jak tuto činnost provádět. Hlavní myšlenkou knihy je, že naše myšlení se třídí skrze struktury pojmenované „idealizované kognitivní modely“. Přidruženými produkty jsou pak „kategorie“ a „prototypové jevy“. Jako příklad si můžeme uvést slovní spojení „starý mládenec“. Pod tímto pojmenováním si každý představí význam (svobodný dospělý muž), který nám byl společností definován. Vzniká jako motivovaný prostředek, jehož lze kategorizovat pouze zasazením do kontextu dané společnosti, v které se na toto slovní spojení váží další významy. Jinými slovy „starý mládenec“ neznamená jen „svobodný dospělý muž“. Kromě toho, že se tím dává najevo, že není ženatý, z toho zároveň vyplývá, že už na manželství má věk a že nemá děti atp. Avšak i toto kategorizování má své výjimky. Např. o papeži člověk neřekne, že je starý mládenec, nebo ani o muži, který sice není ženatý, ale dlouhodobě žije se ženou mimo manželství (LAKOFF, 1990). Z toho je patrné, že užívání kategorií není jen o užívání slov. Obsahují totiž svá pravidla a obsahy. Jsou to jistá nesepsaná pravidla a postupy používané v určité kultuře. Určité formy chování mohou vybavit kategorii, která je s daným chováním spjata. Opačně kategorie produkují určitá očekávání a předpoklady o jednání nebo povaze osob. Samo kategorizování generuje velké množství očekávaných atributů, které jsou

propojeny s jistými kontexty a které potom mohou působit nejen jako prostředky sociálních sítí, ale také jako „symbolické kontroly“ a „morální garance“ (ŠANDEROVÁ, 2009).

Lakoff píše, že používání jazyka patří mezi nejtypičtější lidské činnosti při poznávání. Pokud máme rozumět „kategoriím“, nejdříve je zapotřebí se naučit jazyk a poté si osvojit fungování kategorizace v přirozeném prostředí. Samotné kategorie mohou být popsány pomocí čtyř typů – „propoziční modely“, „obrazově schématické modely“, „metaforické modely“ a „metonymické modely“. "Propoziční model" definuje např. naše povědomí o ohni, že oheň je nebezpečný a pálí. „Obrazové schématické modely“ třídí a specifikují obrazy z okolí. Jako příklad uvádí naše vědomé schéma o nadhozu míčku v baseballu. „Metaforické modely“ promítají více dalších pojmů a ty se potom mezi sebou ovlivňují. Např. to může být nálada, která když klesá, každý rozumí tomu, že je to záporný jev. Naopak když řekneme, že nálada stoupá, je to pro nás srozumitelné v pozitivním směru. Dalo by se říci, co stoupá vzhůru, je kladné, a co klesá dolů, je záporné. „Metonymické modely“ jsou jakousi spojnici mezi předchozími zmíněnými modely, s možností přecházení porozumění z jednoho modelu na druhý. To znamená, že i určitá část může zastupovat celek (LAKOFF, 1990). Problematika kategorií, s nimi spojených prvků a metod je ve své hloubce poměrně složitý proces, který má své zákonitosti. To, co na povrchu vypadá jednoduše, může uvnitř být velmi propletené. Z toho podle mého názoru vyplývá, že naše představa o světě, lidech či situacích je tvořena způsobem, který mnohdy nejde tak lehce a pružně měnit, jak by někdy bylo žádoucí.

Za celkovým pohledem na určitou kategorii se může schovávat mnoho rozdílných postojů. Studii zaměřenou na kategorii pohledem genderu vedli v roce 1957 McKee a Sheriffs. Ti uskutečnili tři různá měření genderových postojů na vzorku studentů. U každé metody vždy využili dvě varianty. Výsledky vykazovaly dva poznatky - ženy i muži jsou hodnoceni poměrně příznivě a muži jsou hodnoceni příznivěji než ženy. U mužů se objevil také efekt upřednostnění své kategorie. Ženy naopak měly kladnější vztah ke kategorii mužů než k ženám. Dále se ukázalo, že muži mají kladnější stereotyp než ženy a ženy hodnotily příznivěji stereotyp muže než sami muži. Svou roli v hodnocení také může hrát, jaký prototyp ženy si představíme, jestli např. „ženu v domácnosti“ nebo „nezávislou feministku“ (cit. dle HNILICI, 2010, s. 143).

Kategorie nejsou objektivně vytvářené, i když jsou tak společností brány. Takovéto upřednostňované kategorie jsou potom prostřednictvím státu či médií utvrzovány a vytváří se jistá očekávání a standardy, které dávají život „symbolické dominanci“. Tento symbolický prostor se právě tvoří slovy, např. skrze vyprávění příběhů o naší společnosti. V nich jsou

zachyceny různé kategorie lidí a samotné povědomí o naplnění různých kategorií se může přenášet do běžného života v generacích dál. Je však zřejmé, že lidé nedefinují události pouze skrze principy sociálních kategorií. Svou roli hraje také jejich samotná angažovanost v situaci. Přesto se dá říci, že kategorie mínění jedinců mohou značně ovlivňovat (ŠANDEROVÁ, 2009).

Myslím si, že „kategorie“ jsou nápomocny v udržování stereotypů. Genderová problematika obsahuje mnoho stanovisek, názorů či „kategorií“, které jsou mnohdy nepružné ve svém vývoji. Pokud tedy člověk skrze kategorizace a kategorie utváří více či méně své mínění o světě a situacích, potom se mi zdá, že jsou „kategorie“ blízkým „aspektem“, který ovlivňuje širokou oblast genderových nerovností.

2.2 Motivace a kultura

Motivace vychází ze stavu nějakého „nedostatku“, který se nazývá „potřeba“. Nastává tu napětí mezi psychickým stavem „má být“ a stavem „je“. Kýžený směr je dosažení z „je“ do „má být“. Toto je pouze základní vysvětlení, protože motivace je vcelku poměrně složitý proces. Existuje celá řada teorií o motivaci (PETRUSEK aj., 1996, s. 651). Je to sled dějů, ve kterém vznikají vnitřní cíle, síly a vůle vytrvat. Obecně se tedy motivace vnímá jako rozpor mezi tím, co jedinec právě prožívá, a tím, co prožívat potřebuje (NAKONEČNÝ, 2014).

Většinu naší činnosti, jednání či konání motivuje nějaká naše potřeba. Tyto potřeby se dají dělit do různých úrovní od základních, souvisejících s přežitím, až po ty vyšší, ke kterým se dostáváme postupně skrze naplnění těch nižších (BAUMAN a MAY, 2010). Co nás ale vede za „potřebu“ korigovat chování druhých lidí? Na věc či situaci se dá vždy dívat z mnoha stran. Na naši společnost se obecně lze dívat jako na vysoce svobodnou, ale také jako vysoce upjatou a svázanou. Jednoduchým příkladem může být oběd v pizzerii. Když bude pizzu jíst pomocí příboru žena, nikdo se nad tím nepozastaví. Pokud tak učiní muž, už mnohokrát jsem se setkal s „řešením“ dané situace a hledáním důvodu – proč se tak děje. Hned je skrze takovou nevinou věc vytvářen pohled, který sahá daleko dál, než je možné z dané situace vidět. Co je hybnou motivací těchto polemik? Co je hybnou motivací genderu?

Nejspíš se to všechno vytváří skrze potřebu smysluplného uspořádání sociální reality, která může tvořit alespoň nějakou stabilitu ve všudypřítomné nejistotě. Rozrůstání populace v minulosti vytvořilo, že podmínky sociálního života se začaly zamotávat. To začalo nejspíš na jedné straně vést k jistému řízení a ukázněvání ve jménu „strategie zpřehlednění“. To všechno

ale na druhou stranu může narušit „dav“, který tlumí všemožné očekávané chování (BAUMAN a MAY, 2010). Některé studie také dávají do souvztahu jedincovo rozpoložení. Pokud je kladné, pociťuje např. pocity štěstí, není motivován k tomu, aby ohrozil svůj vyhovující emocionální stav. Takový jedinec bude více aspirovat ke stereotypnímu přejímání (HNILICA, 2010). Lidé také mnohdy srovnávají např. své volby, rozhodnutí a názory skrze druhé jedince. Nazývá se to tzv. „motiv připojení“. Jedinec pozoruje, jaké je společné mínění a snaží se objevit, jak na to nahlíží ti druzí (NAKONEČNÝ, 2014). Myslím si, že soudržnost je značně motivovaná v lidském chování, ale případné rozdíly se v ní hůře přijímají. Samotné srovnávání názorů a mínění s většinou přináší sice určité jistoty, ale zamezuje pružnosti pro úpravy a změny.

Kultura neodmyslitelně souvisí se společností. Společnost je jí ovlivňována, ale je otázkou, jak kulturní systém oplývá vnitřní organizovaností a logikou. Jen samotné hodnotové standardy vznikají až formou jednání. Kultura je plná symbolů, které však samy nemají žádný význam (SKOVAJSA, 2013). Skrze jazyk, slova a myšlení symboly dostávají postupně své významy a obsahy, které potom v dané společnosti ožívají. Potom se dá hovořit o „kulturním jednání“, které řídí společnost skrze vytvořené a společností přijaté symbolické systémy (NĚMECKÝ, 2015). Dalším zajímavým prvkem či skupinou jsou „hodnotové orientace“, které zahrnují hodnotící a morální aspekty. Ty jsou narození od expresivních symbolů jednotky strukturující chování jedince zevnitř (SKOVAJSA, 2013). Tento normativní systém je naplněn právy, statusy či závazky vznikající z členství. Tyto „dílký“ však mohou v jiných skupinách být rozdílné. Pokud daná společenská kultura začne prosperovat a vyvíjet se, je potřeba daný sociálně kulturní směr udržovat. V opačném případě hrozí rozklad společenství (NĚMECKÝ, 2015). Z toho vyplývá, že kultura je nadřazená, vychází z historie a hůře se ovlivňuje. Pod ní je společnost, která je tvořena z jedinců, kteří se jistým způsobem na danou kulturu napojili nebo z ní vzešli. Společnost má určitá svá pravidla a v rámci zachování určitých jistot je jedinec motivován tento systém udržet v předepsaných kolejích. Ve chvíli, kdyby někdo chtěl učinit zásadnější změnu, je okamžitě konfrontován. To, podle mého názoru, poukazuje na důvod dané ztuhlosti vznikajících změn v genderových rozdílech. Změny jsou pro společnost vždy varovným signálem, byť by samotná změna mohla být mnohdy prospěšná.

Lippmann byl také toho názoru, že společností a kulturou plynou „symboly“, které jsou mnohdy tak tajemně mocné, že samotné jejich pojmenování vytváří magické kouzlo, které má nezávislou energii. Některé „symboly“ zprostředkovávaly vlnu nadšení, ale dnes už

na společnost nijak nepůsobí. Kdybychom obětovali dostatek času na detailní studium jejich sledu, rozkryly by se před námi celé dějiny světa. Muzea či knihy jsou plné zaprášených a zapomenutých znaků, emblémů a „zaklínadel“, neboť symbol nevlastní jinou moc než tu, kterou získá skrze propojení a vyvolání asociace v lidské mysli (LIPPMANN, 1998). Tato myšlenka mi přijde silně prostupující a vidím v ní i jistou spojitost s problematikou, která se skrývá v genderovém typu. Myslím si, že jakou důležitost jedinec, skupina, společnost či kultura vloží do daného aspektu, to se z toho skrze mysl jedinců i stane. Nakonec může dojít i k tomu, že se vytvoří z něčeho přirozeného a prostého „abnormální propletenec“, který se úplně odkloní od své podstaty. Vysloví se přes tisíce slov, řekne přes stovky názorů, a přitom se jedná o tisíce let přirozený a známý pojem („symbol“) – muže a ženu.

2.3 Tolerance

Pokud bychom se na tento pojem podívali terminologicky, jedná se obecně o snášenlivost nebo jisté snášenlivé postavení k chování druhých lidí, které může zahrnovat i jejich přesvědčení, víru nebo samotné postoje. Jsou také vymezené různé druhy „tolerance“. Např. akutní tolerance k návykové látce, tolerance ambiguity, což je šíře schopnosti snášet nejasnost (jinými slovy také frustrační tolerance) nebo tolerance stresová (HARTL a HARTLOVÁ, 2010, s. 618).

„Toleranci“ jistě známe také v kontextu „žít a nechat žít“. Komárková píše, že tolerance může být dvojího druhu. V prvním případě ji uvádí jako stanovisko vyznačené lhostejností k hodnotám pravdy, které ukazuje širokou část naší současné civilizace. Nestarat se o druhé a odmítat, aby se daní jedinci pletli do našich záležitostí. Vše se vyznačuje stejnou hodnotou, vše je věc názoru, který se může variabilně měnit. Existuje však ještě jeden pohled na toleranci. Dává do popředí úctu k pravdě, která sahá daleko výš, než může člověk dokonale poznat, protože je omezena časem a prostorem. Člověk ji dokáže pochopit jen zčásti, protože bylo každému darováno jen jisté její množství, proto jsou všichni povoláni, aby hledali její komplexnost společně. Tento postoj lze chápat jako úctu k druhému a zároveň důvěru, že společné pátrání je ku prospěchu oběma stranám. Jedině taková tolerance je sycena z úcty k člověku (KOMÁRKOVÁ, 1999).

V některých situacích se mi zdá, že tolerance či rasová rovnost je jako nepsaný předpis, který se v dnešní době všeobecně „nosí“ jako ten správný a přijatelný. Druhá strana je, co si opravdu daný člověk myslí. Jestli jeho chování a přesvědčení vychází z jeho názoru

na danou problematiku, anebo je to zásah společenské konformity. Tato otázka se dotýká nejenom zmíněné tolerance či rasové rovnosti, ale je všudypřítomná v mnoha dalších tématech, jako je např. gender neboli vztah mezi pohlavím – mužem a ženou.

Zároveň si myslím, že o toleranci se vedou velké diskuze, které někam vedou, ale nevíme, jestli někam dojdou. Je smutné, že je mezi lidmi tento prvek tak málo vidět anebo je jako pouhá zdvořilost, kterou si člověk z „dobrého chování“ uděluje. Tolerance k druhému by, podle mého mínění, měla být samozřejmostí, o které nemusíme zdoluhavě vést rozpravy a očekávat kladné hodnocení z jejího konání.

2.4 Svoboda ve společnosti

Svoboda každého jednotlivce vždy přináší nerovnost životních poměrů. Když každý jedinec vytváří vlastní svět podle svých plánů, logicky musí být „světy“ ostatních rozdílné. Harmonie mezi životními pocity a podmínkami společenského úspěchu ještě není dokonalá. Dnes je mezi oběma pohlavími zdůrazňován nový životní styl ve jménu rovnoprávnosti mezi pohlavími. Snaží se nechat za sebou všechny dřívější modely, které byly založeny na zdůraznění rozdílů (FABIO, 2009).

Svoboda je přesto relativní pojem, protože mnohdy my sami si vkládáme do své mysli věci, co nás znesvobodňují. Lippmann popisuje příběh veselé dívky, která náhle propadla záchvatu zoufalství. Vítr rozbil okenní tabulku v domě. Nebyla vůbec k utišení. Nakonec se dozvěděl, že rozbitá okenní tabulka předpovídá smrt příbuzného. Truchlila automaticky pro svého otce, aniž by hledala skutečnost. Dokud nepřišla zpráva, že je otec naživu, bylo to pro ni jasný důkaz (LIPPMANN, 1998). Mnohdy naše „mylné“ představy nám právě ubírají svobodu nejvíce. Náš svobodný úsudek o situaci je mnohdy námi samými ovlivněn a nasměrován do fiktivního celku. Vždy je podstatnější to, co si o dané situaci člověk myslí, než co všichni fakticky vidí. Podobné je to, podle mého názoru, i u genderu.

Dnešní svět nám neustále oživuje a připomíná jasné odlišnosti mezi svobodou a nesvobodou. Podávají se formou kulturních tradic, velkých příběhů, rituálů a upozorňujících zpráv, které ke každému dostávají novináře či politiky. Ze svobody se potom stává jistý řád, který by se měl dodržovat, a když se poruší, přijde potrestání. V tomto pojetí se lehce může ze svobody stát nesvoboda (FABIO, 2009). Lidé rádi určují, jak se mají druzí chovat, co je správné a co už překračuje jistou vymezenou normu. Způsobuje to pravděpodobně jisté bezpečí před překvapením a nepředvídatelnou situací. Dělo a děje se tak od pradávna. Nejspíš

to vychází z hluboké podstaty potřeby jistot, předvídatelnosti chování a strachu z odlišnosti a pestrosti samotné „svobodné jinakosti“. Na druhou stranu bez hlídání a určení „mantinelů“ v chování člověk nejspíš žít ani nedokáže.

3 PROFESE

Profese nebo také můžeme říci „povolání“ (jehož význam vznikl v křesťanství) je určitá činnost, kterou jedinec vykonává a k níž má potřebné předpoklady, kvalifikaci, potažmo vzdělání. Na danou profesi se neváže jenom druh práce, kterou dotyčný vykonává, ale také peněžní ohodnocení (PETRUSEK aj., 1996, s. 852). Profese jsou různě hodnoceny. Pokud bychom na ně nahlíželi z hlediska sociologické vědy, všechny profese jsou potom na stejné úrovni, co do důležitosti a významnosti, protože jsou sociálně prospěšné. Z hlediska sociálně-filozofického měřítká jsou vyšší, lepší a ušlechtlejší profese a naproti tomu jsou horší, opovrhovanější a méně žádoucí. V roce 1951 bylo sepsáno neuvěřitelných 17 452 profesí. Různé nové profese vznikají skrze štěpení a odborné specializace dřívějších, komplexnějších prací na diferencované úseky (cit. dle GEISTA, 1992, s. 300).

Profese a skrze ni vykonávaná práce jsou důležitou složkou v životě člověka. Samotná pracovní spokojenost či nespokojenost může přispívat k celkové duševní bilanci života daného jedince. Práce ve vybrané profesi může být zdrojem seberealizace, pozitivního sebehodnocení a vést k uspokojení. Profese je nedílnou součástí našeho života, jelikož nám vyplňuje velkou část našeho produktivního života (NAKONEČNÝ, 2013). Pokud bych měl být názorově otevřený, někdy mi přijde pracovní „pole“ spíše jako „bojiště“, kde se soutěží, kdo ukáže větší „ramena“, kdo koho z pracovní pozice „vyštípe“, kdo si uleví od stresu na účet toho druhého a kdo komu ukáže, že je větší „šéf“. Tato atmosféra se však zdaleka odklání od myšlenky duševní rovnováhy a bilance.

V dnešní době výběr profese není zase tak svobodný, jak by se mohlo na první pohled zdát. Člověk se sice může rozhodnout, o co se bude zajímat, kam půjde studovat, ale je tu mnoho dalších prvků, které volbu ovlivňují. Reich uvádí, že se v zaměstnání rozprostřela neustále trvajícím „nejistota“, která rozleptává jisté záruky. Velká konkurence a neustálé snižování nákladů nutí organizace odklonit se od pevných plánů k flexibilním, které se výhradně řídí podle zájmu zákazníka. Člověk je tak v neustálé nejistotě (REICH, 2003). Tento fakt, si myslím, trvá stále a ještě více roste. Pokud se podíváme na pracovní nabídky. Peněžní ohodnocení je ve většině případů předkládáno i spolu se všemi bonusy, odměnami či provizemi, které uvádí člověka do neustálého tlaku na výkon, protože dosažení cílů zaměstnavatelů je mnohdy skoro nezvládnutelné.

Profese se mohou třídit podle mnoha klíčů a samy zasahují do mnohých rozdělení. Např. rozdělení tříd, které si můžeme vysvětlit jako početné seskupení lidí. Hlavní rozdělení

tříd je podle vlastnictví majetku a vykonávané profese (GIDDENS, 2013). Velmi užívané rozdělení je podle Johna H. Goldthorpea. Zkoumá třídní struktury. Třída slouží jako výklad vyspělé společnosti. O třídách pojednává jako o kategoriích či rodině, která drží svou identitu v dané době. To se dá vysvětlit jako sociální status, který se nepřeměňuje v rámci života. Jeho primární model se skládá ze tří tříd. Jsou jimi - servisní třída, mezilehlé třídy a třída dělnická. Nemusí se jednat výhradně o hierarchické sestavení, ale je to uskupení lidí, kteří se nacházejí v jistém tržním a pracovním statusu během celého života (ŠANDEROVÁ, 2000). Rozdělení dle Goldthorpea má samozřejmě také své kritické námitky. Není zcela jasné, jestli může mít výpovědní hodnotu i pro skupiny, které nespádají do vytyčených sociálních tříd, jimiž jsou např. studenti. Dále je mu také vytýkáno, že ve svém rozdělení zlehčuje majetkové nerovnosti, které jsou v kapitalistické společnosti. Jeho schéma je však kladně hodnoceno v empirických výzkumech (GIDDENS, 2013).

Nicméně tímto modelem jsem se inspiroval a užil jsem ho do svého výzkumného šetření při třídění profesí do dotazníku.

3.1 Profese a práce pohledem genderu

Genderové rozdíly v profesích jsou neustále se vyvíjející substancí, která během desítek let prošla mnoha změnami, takřka po celém světě. Oakleyová zmiňuje zajímavý aspekt pohledu na pojmání práce v genderové rozdílnosti. Jsou zažitě představy, že muž dělá „těžkou práci“ a žena „lehkou“ domácí práci. To, že obě „práce“ vyžadují energii, sílu a vytrvání, staví tvrzení do rozporu. Mnoho mužů vnímá mateřskou dovolenou za opravdovou „dovolenou“, a shazují tak status mateřství do něčeho méně náročného a „prestižního“. Starost o narozené dítě, péče o domácnost, většinou málo spánku a mnoho dalších skutečností potřebuje velké úsilí. Roční dítě může vážit okolo 10 kilogramů, které při přenášení není zanedbatelná váha. Mnoho odlišných kultur, oproti naší civilizované, přikládá starosti a péči o dítě velmi vysokou prestiž (OAKLEYOVÁ, 2000). Zním mnoho mužů, kteří hodnotí stejnou práci dvěma rozdílnými měřítky. Těmi měřítky jsou, jestli danou práci vykonává muž, anebo žena. Někdy se divím, že tento model je stále v naší společnosti tolik živý a aktivní. Tento přístup mi přijde nesmyslný a dívat se na danou profesi jen z hlediska, kdo ji vykonává, jestli muž, nebo žena, mi připadá značně zpátečnické. Na druhou stranu, v dnešní době někdy vidím poměrně značné rozdíly v přístupu žen v péči o dítě či o domácnost. Dříve, mám pocit, tuto činnost braly ve většině velmi zodpovědně. Dnes se setkávám čím dál více s případy, kdy žena v domácnosti se zajímá o vše možné, jen ne o domácnost, rodinu a péči o dítě.

Giddens uvádí, že spolu s řešením genderu přichází i tzv. „feminizace práce“. Ženy v posledních letech vykonaly významný posun k vyrovnání se s muži. Hlavní roli sehrála jejich rostoucí ekonomická aktivita. Přesto Giddens podotýká, že přes dosažení formální rovnoprávnosti s muži se ženy potýkají v pracovním poměru s celou řadou nerovností. Základními atributy jsou rozdíly v platech, v práci na částečný úvazek a v segregaci profesí. Segregací se míní, že ženy jsou ve většině případů zaměstnány na hůře placených pozicích s rutinní prací. Genderová profesní segregace ukazuje na skutečnost, že existují vnímání o tom, co je vhodná „ženská“ práce a co „mužská“. Muži jsou zaměstnáváni na vlivnějších a mocnějších postech a ženy naopak zastávají pozice s malou možností rozvoje a nízkou autoritou (GIDDENS, 2013). Můj pohled je, že samotné řešení genderové otázky, ať už v jakékoli oblasti, mi přijde příliš jednostranné. Jde především o řešení „ženské“ otázky postavení ve společnosti. Cítím, že většina hovorů o problematice genderu se zaměřuje především na téma utlačování či osvobození žen a mužský element je spíše okrajový pozorovatel nebo soudce. Jakoby ten měl vše jisté a jasně dané. K mužům se pozornost otáčí jen k vyjádření, jaký názor na dané změny týkající se žen mají. Jinými slovy to působí, jako diskuze o tom, kam až mužská část ženu „pustí“ a co jí „dovolí“. Řešení genderové problematiky v profesích se jeví hlavně jako „boj“ o získání respektu žen u mužů. Protože když se vysloví „genderová nerovnost v profesi“, tak si podle mého názoru každý představí „hlavního představitele“ ženu. To už samo hovoří o tom, že rozdíly a nerovnosti mezi námi tu stále jsou.

Tuček poukazuje na jakousi nepsanou dohodu např. v postavení profesí. Tam, kde by mohlo docházet ke konkurenci, se vytvořilo jisté uspořádání v rodovém smyslu - např. muž chirurg x žena dětská lékařka, muž učitel matematiky, fyziky x žena učitelka češtiny, jazyků. V oblasti financí i v České republice stále převažuje mužský faktor živitele, čímž většího příjmu oproti příjmu ženy. V České republice podle Tučka veřejnost nejeví přílišnou pozornost tématům genderu a zrovnoprávnění žen, jako tomu je na Západě, kde jsou tyto oblasti velmi aktuální. Nicméně připouští, že s příchodem mladé generace se situace může více přiblížit západním státům. V mezinárodním srovnání v rámci EU z roku 2005, kde se zahrnuje např. „nezaměstnanost mužů a žen“, „míra zastoupení žen v řídicích funkcích“ atp., jsou tyto poměry v genderové otázce velmi podobné. Nejspíš to vychází z historicky utvořených podmínek či vžitých národních specifíků (TUČEK, 2008).

3.2 Prestiž

Prestiž je přisuzovaná člověku nejvíce prostřednictvím vykonávané profese. Jedná se o jistou významnost, pověst či váženost. Tento pojem se hodně váže na samotné hodnocení profese, kterou společnost udržuje na nějaké pozici. Je to vcelku stálé označení, které se mění pomalu. Prestiž dané profese nemusí být nutně propojena s finančním ohodnocením v dané profesi (JANDOUREK, 2012, s. 182). Příkladem může být pozice a prestiž lékařů v České republice. Stabilně se těší vysoké prestiži, napříč mnoha lety. Ohledně finanční stránky už na takové výši nejsou, spíše jsou podhodnocováni.

Prestiž se vždy váže na společnost. Nelze však předpokládat úplnou shodu v posuzování osob a povolání. Vždy záleží na sociální pozici jednotlivce, který danou věc hodnotí. Přesto se vcelku shodují výsledky průzkumů, že v moderních společnostech je shoda v úrovni prestiže v profesích poměrně podobná (PETRUSEK aj., 1996, s. 841). V listopadu roku 2004 byl proveden výzkum na vzorku 1 027 respondentů, kteří měli ohodnotit 26 profesí škálou bodů od 1 do 99. Na prvním místě byl lékař s 89,5 body a na druhém vědec s 80,7 body. Nejméně prestiže dosáhla poměrně předvídatelně uklízečka (cit. dle JANDOURKA, s. 182). Je pro mě velmi zajímavé sledovat pohledy lidí na profese skrze atribut prestiže. Na jedné straně se ve mně mísí pocity, že každá práce, která je prospěšná a užitečná, má být uznávaná, brána s respektem, a tím ve mně vzniká vlna nesouhlasu k této přičkové typizaci. Na straně druhé, je mi zcela jasné a pro mě pochopitelné, že lékař má jinou perspektivu, vynaložil větší úsilí na cestě k této profesi a má velkou zodpovědnost oproti uklízečce, která pouze uklízí, což by uměl každý. Tato rozporuplnost mě nejspíš k tomuto tématu přitahuje.

V únoru roku 2016 proběhl opět v České republice prostřednictvím sociologického ústavu projekt, který se nazýval „Naše společnost“. Zkoumala se v něm prestiž povolání na území České republiky. Dotazování bylo provedeno celkem na 1 080 respondentech. Respondentům byl předložen soubor 26 profesí a mělo se hodnotit, které z nich si daný respondent váží nejvíce, prostřednictvím bodové stupnice od 1 do 99. Nejdříve měli ohodnotit nejprestižnější a potom nejméně prestižní profesi. Následně museli postupovat odshora dolů a přiřazovat zbývající číslice. Tento výzkum se prováděl od roku 2004 už pětkrát. Z výsledků je patrné, že lékař má dlouhodobě prvenství v tabulce a hned na druhém místě je vědec. Zajímavé je, že třetí pozici zaujímá zdravotní sestra a dále učitel na vysoké škole a učitel na základní škole. Poslední a předposlední místo zaujímá nepřekvapivě uklízečka a poslanec. Výrazný propad má profese novináře. Zatímco profese vojáka z povolání a policisty

zaznamenává postupné zvyšování prestiže. Vcelku se dá říci, že až na lékaře zaujímají všechny profese v roce 2016 nižší ohodnocení prestiže oproti roku 2004, ale samotné pořadí na nejvyšších a nejnižších příčkách prestiže zůstává poměrně stabilní (TUČEK, 2016).

Jak je vidět z výzkumu výše, prestiž profesí je ve společnosti poměrně stabilním měřítkem, ale prestiž existuje i např. v pojetí nějaké organizace nebo firmy. Dříve toto označení bylo dlouhodobě trvalé. Když nějaká firma si vybudovala „prestižní status“, mohla se těšit u zákazníků jeho výhodám poměrně dlouho, aniž by musela bojovat každý den o jeho udržení. Díky dnešním moderním technologiím už to není až tak jednoduché. Zákazníci mají nepřeborné množství možností a lehce mohou změnit orientaci. To přináší značné nejistoty obchodníkům, kteří musí čelit daleko větší konkurenci než dříve. Dnes může šikovný a ambiciózní člověk, např. díky internetovým možnostem, ze svého obchodu udělat známé a vyhledávané místo, během poměrně krátké doby (REICH, 2003).

V mém následujícím výzkumném šetření pro mne prestiž znamená, že různé profese dostávají odlišné uznání, úctu či prestiž. Lze tím vyjadřovat míru váženosti, moci a vlivu ve společnosti, které se jedinci dostává a jež je mu od ostatních prokazována v souvislosti s výkonem jeho profese.

3.3 DŮVĚRA

3.3.1 Význam

Důvěra patří k lidskému životu. Každý vyhledává, kde by mohl svou potřebu důvěry uplatnit. Lidské vědomí má v sobě zakořeněnou vlastnost důvěřovat. Dalo by se říci, že je to jistý projev úcty k druhému. Už od útlého věku je dítě odkázáno důvěřovat rodičům, že se o něj postarají. Společnost však u jedinců nepodněcuje důvěru v sebe sama, protože takový jednatel by se mohl stát méně konformním (OSHO, 2016). Společnost mnohdy dává lidem falešné záruky důvěry. Je to jisté masivní šíření důvěry, že něco s jistotou nenastane, anebo naopak, že se něco s vysokou pravděpodobností stane. Když nastane opak toho, v co jsme důvěřovali, zůstaneme strnulí, protože nevíme, jak na danou věc nahlížet a co dělat. Důvěra zasahuje do našich životů značným dílem (KELLER, 2010). Když se u nás ztrácí, snižuje to naši rychlost. Naproti tomu, když je vysoká důvěra, rychlost se zvyšuje. Společnost nemůže fungovat bez důvěry, protože žádná vytvořená instituce (např. policie) ji „neuhlídá“. Na tomto základu funguje pojetí uspořádaného světa. Získání důvěry druhého lze dosáhnout poměrně rychle. Zatímco obnova ztracené důvěry může být poměrně dlouhý proces (COVEY, 2012).

Přináší pocity uvolnění a vnáší další jisté prvky klidu. Ve chvíli, kdy začneme být plni pochybností, začneme se cítit „sevření“. Někteří lidé takovýto pocit cítí neustále, až si na něj zvykli, a myslí si, že je takto vše v pořádku (OSHO, 2016). Tento model je myslím dnes velmi běžný. Čím dál větší nároky v profesních situacích, stále se zvyšující psychologický tlak na bezchybnost a přesnost jsou velmi ubíjející z hlediska požadavku „lepší a lepší výkon“. Neustálé podryvání jistot ve společnosti vede k neustálé aktivovanosti a ztrátě samotné základní důvěry ve svět, který jsme jako děti potřebovaly z prostředí dostávat. V dospělosti se na tato fakta zapomíná, že jsou také potřebná.

Reich uvádí, že důvěra je velmi křehká. Přináší zajímavý postřeh, že člověk potřebuje znát prvek, kvůli kterému začal důvěřovat. To uvádí na příkladu značkového portálu nebo nějakého obchodu či firmy. Důvěryhodná zůstane jen tehdy, když zůstane věrná své oblasti, u které prokázala své kvality. Její následné rozšiřování v rámci většího množství uspokojení zákazníků může být naopak kontraproduktivní. Např. Disney může stavět svou důvěru na rodinné zábavě, ale kdyby chtěl rozšířit svoje působení o prodej piva, limonády nebo drogerii, začal by svůj status ztrácet. Lidé by začali zapomínat, kvůli čemu mu začali důvěřovat (REICH, 2003). Z toho lze, podle mého názoru, usuzovat, že důvěra potřebuje vždy jasný prvek, který je dobře vidět. Jeho třístění do velkého množství může mít potom za následek naopak její úbytek.

Důvěra se odvíjí maličkostí. Jsou lidé, kteří neustále porušují své sliby a plní druhé pádnými důvody svého selhání nebo opomnění. Tyto skutečnosti postupně u jedince podryvají cítěnou důvěru od ostatních k němu samotnému. Tento nedostatek se takový člověk snaží nahradit např. svým postavením skrze profesi, kterou vykonává. Taková síla ale přestává být skutečná, okolí to vycítí a začne to narušovat přirozenou autoritu a respekt k danému člověku (COVEY, 2012). To všechno přispívá k šíření nejistoty, která podryvá fungování důvěry. Společnost, která se v dávkování nejistot velmi angažuje, zapomíná na fakt, že funkční „důvěru“ k samotné prosperitě potřebuje (KELLER, 2010). Myslím si, že důvěra může být také zneužitelná, ať už je prožívaná v zaměstnání, doma nebo ve společnosti. Společnost v dnešní době sice příliš netrvá na tvorbě důvěry, ale je to prvek, který se z kladného pojetí dá zneužít ve zlé úmysly. Člověk, který důvěřuje, i zároveň méně kriticky „následuje“. Podle mého názoru by vždy měla důvěra "projít" kritickým hodnocením.

3.3.2 Druhy

Je mnoho chápání a samotného dělení pojmu důvěra. Zahrnuje např. označení „sebedůvěra“, což lze také vyjádřit jako „spoléhání se sám na sebe“. Obsahuje naše sebehodnocení či sebereflexi. Skrze sebezkoumání se vytváří zesílení osobní důvěry. Dále to může být výraz „interpersonální důvěra“, která se váže na druhé lidi. Řadí se mezi potřeby každého člověka mít kolem sebe prostředí, které je pro něj důvěryhodné. K další koncepci dospěl Giddens, když přemýšlel nad „systémovou důvěrou“. Je to důvěra v abstraktní systémy, která nemusí předpokládat dlouhodobou známost, jako tomu je u interpersonální důvěry. Abstraktními systémy má namysli např. symbolické znaky, kterými jsou peníze či expertní systémy a předávaná úcta k technickému vědění. Dále to může být důvěra ve společnost, celek nebo v nějaký specifický prvek (GIDDENS, 2010).

Důvěra v profesích se může projevovat či využívat různě. Existuje však termín, který se nazývá „systém nízké důvěry“. V této sféře jsou většinou dělníci. Projevuje se tím, že zaměstnanci jsou neustále pod dohledem a pružnost pro samostatné rozhodování příliš není. Důvodem je, aby se udržely ty nejvyšší standardy. Tento nepřetržitý dohled přináší spíše opačný účinek v morálce a samotném nasazení pracovníka. Opakem tomu je pojem „systém vysoké důvěry“, který dává možnost pracovníkům měnit si tempo či obsah práce. Tento přístup je většinou uplatňován na vyšších pozicích v organizaci (GIDDENS, 2013).

Ve svém výzkumném šetření chápu důvěru jako nedílnou součást našeho života. Samotných vymezení pojmu je celá řada, všechny se ale shodují v tom, že se jedná o pocitový vztah, který se zakládá na předpokladu, že se dodrží námi očekávané modely chování a jednání. Téměř vždy se vztahuje k budoucnosti a musí se opírat o věci, které nelze bezpečně vědět.

3.4 Spontaneita

Spontánní chování se v našem životě poměrně vytrácí. Neustále jsme tlačeni k respektování různých „směrnic“, které omezují naši individualitu. Tlumení naší osobnosti může negativně ovlivňovat naše prožívání a radost ze života. Setkávám se, čím dál více, s lidmi, kteří se neumí uvolnit, ani když např. přijdou z pracovního procesu domů. Těžko potom člověk může „zažít sám sebe“, když neustále sleduje, co se děje kolem něj, a podle toho se řídí. Pro své výzkumné šetření spontánnost zmiňuji u odpovědí na dotazník ve smyslu samovolného, nenuceného projevu, provedeného bez dlouhého přemýšlení, které by mohlo

pomoci zabránit jistým způsobem vybavování norem, které máme v sobě ukotvené ze společnosti.

4 VLASTNÍ VÝZKUMNÉ ŠETŘENÍ

Ve své předchozí bakalářské práci jsem se zabýval komplementárními stereotypy v rámci profesních kategorií a s nimi spojenými atributy. Hlavní hypotéza se potvrdila. Zjistil jsem skrze dotazníkové šetření, že atributy inteligence a zručnost v rámci profesních kategorií spolu komplementárně souvisí. Čím více si dotazovaný člověk myslel, že je v dané profesi jedinec inteligentní, tím méně si myslel, že je současně zručný, a naopak. Čím více si myslel, že daný jedinec je zručný ve své profesi, tím méně předpokládal, že je zároveň i inteligentní. Sběr dat byl proveden na malém počtu respondentů, kterých bylo 48, ale přesto výsledky vyšly překvapivě přesvědčivé. Dále jsem zmiňoval, že v České republice není příliš mnoho výzkumů, které by se přímo zabývaly komplementaritou ve stereotypech, a bylo by zajímavé se zaměřit např. na oblast genderu (VERECKÝ, 2015). Proto jsem se rozhodl tento směr neopouštět a pokračovat v něm i ve své diplomové práci.

Nyní se budu držet podobného tématu a pokračovat ve zkoumání komplementarity. Své výzkumné šetření zaměřuji opět na komplementární stereotypy ve vybraných profesích, ale v rámci atributů je „prestíž“ a „důvěra“ a hlavním prvkem zkoumání bude genderová otázka muže a ženy. Vycházím ze svého osobního pozorování, kde stále vidím a cítím jisté napětí v souvislosti s vnímáním ženských a mužských profesí. Člověk si stereotypně mnohdy utváří jisté názory o typickém představiteli té dané profese. V dnešní době je běžné vidět ženy na profesních pozicích, kde by je dříve nikdo nepřijal. V tomto směru, jak už jsem psal výše, se stalo mnoho změn a dnes se jistě dá mluvit o jisté rovnosti. Přesto ale v různých rozhovorech s lidmi slyším, že v určitých momentech se stále tato otázka řeší. Jinými slovy, dnes je např. mnoho policistek a není nic zvláštního, když vás zastaví silniční hlídka a legitimuje vás žena. To stejné vidím u městských strážníků (tzv. pochůzkářů), kteří obcházejí ulice a zabezpečují klid a pořádek. Chodí vždy v párech a není nic zvláštního, když to je smíšený pár anebo přímo pouze ženský. Mnohokrát jsem se setkal se dvěma strážnicemi. K tomu se váže můj poznatek, byť tato pozice už není ryze mužská záležitost a ženy zde mají „dveře otevřené“ a jsou běžně přijímány u policie také, otázkou však je, jestli je na ně pohlíženo stejně jako na muže, či nikoliv. Zde se už mé poznatky rozcházejí, protože to není nijak jednoznačné. Často jsem zaregistroval posměšné reakce a degradaci vůči ženám v této profesi ze strany mužů. Překvapilo mě, že tyto narážky někdy vycházely i ze stran žen samotných. Tyto informace mě vedly k zamyšlení nad touto problematikou. Nejvíce mě upoutaly, jak jsem napsal výše, dva atributy, kterými jsou „prestíž“ a „důvěra“. Výzkumů zaměřených na zkoumání prestiže profesí je mnoho a je možno vidět, jak se v rámci desítek

let mění pohled na profese v rámci prestiže. Pohyb na žebříčku u některých povolání je značný a u jiných, jako např. lékař, je spíše stálý. Tyto poznatky jsou velmi zajímavé, ale jaké výsledky by vycházely, kdyby se „prestiž“ propojila s atributem „důvěra“. Bude platit model, že pokud je nějaké povolání označeno za prestižní, zároveň se bude u lidí těšit i samotné důvěře. To mě velmi zaujalo, a proto jsem své výzkumné šetření nasměroval touto cestou. Hlavním mým zájmem je zároveň ještě otázka „genderová“. Tedy nejenom atributy „prestiž“ a „důvěra“ u vybraných profesí, ale ještě zároveň oslovení stereotypní představy člověka o typickém představiteli dané profese. Zajímá mě, jestli hraje nějakou roli právě ten fakt, že nějaká profese je brána spíše jako stereotypně mužská a některá jako více ženská vůči atributům „prestiže“ a „důvěry“. Mohlo by se podotknout, že v současné době žádný takový „artefakt“ už není a že typická profese pro jedno či druhé pohlaví je už splývající a nevýrazná. Můj známý je toho názoru, že od té doby, co ženy hrají soutěžně fotbal a hokej, už jsou všechny hranice „nemilosrdně“ překročeny a už je možné „vše“. Tato jeho poznámka je možná úsměvná, ale ukazuje přinejmenším fakt, jak můj známý k této informaci přistupuje, a je možné z toho cítit, že ženský fotbal či hokej bere, jako kdyby snad jen muži měli právo běhat za „flekatým kulatým balónem“ a bruslit po ledu s „dřevěným klacíkem“ se snahou kopnout nebo vstřelit do sítě gól. Kde je „pravda“, to není mým cílem posuzovat, jen mě takovéto poznatky utvrzují, že tyto rozdíly v mužsko-ženském pojetí tu stále jsou znatelné, byť to zrovna nikdo v danou chvíli nevysloví nahlas. V mém výzkumném šetření tedy cílím pozornost na genderové vnímání vybraných profesí v rámci atributu „prestiže“ a „důvěry“. Hlavním aspektem pro mě ale stále zůstává „komplementarita“ a její samostatná myšlenka určité vyváženosti ve světě. Je zajímavé, že člověk má tendence udržovat jistou míru rovnováhy. Tak jako naše tělo se snaží udržet homeostázu (vnitřní rovnováhu), tak i naše mysl v jistých případech vykazuje snahu o rovnoměrnost a vyvážení světa. Pokud někomu připíšeme něčeho více na jedné straně, zároveň mu něco zase ubereme na straně druhé. Myšlenka, že nikdo nemá všechno a každý oplývá svými klady, ale i zápory, je pro mě velmi poutavá. Proto mě zajímá, když bude mít typický představitel mužské profese vyšší prestiž, zda zároveň bude mít nižší důvěru. A naopak, pokud bude mít typická představitelka ženské profese vyšší důvěru, zda zároveň se bude těšit nižší prestiží. Zajímá mě tedy stereotypní komplementární vztah mezi „prestiží“ a „důvěrou“ v profesních kategoriích v rámci muže a ženy. Uvedu jednoduchý příklad. Pokud bude např. jako typický představitel profese „právník“ uveden muž a bude mu připsána vyšší „prestiž“, nebude se však zároveň těšit vysoké důvěře. Když jako typická představitelka profese „soudkyně“ bude uvedena žena a bude mít vyšší „důvěru“, ale současně však bude oplývat nižší „prestiží“.

Pro své výzkumné šetření jsem si vybral oblast čtyřiceti osmi profesí, na kterých jsem, skrze dotazníkové šetření, pozoroval přiřazování hodnot ke třem vybraným hodnotám – jsou jimi již zmíněná „prestíž“, „důvěra“ a „typický představitel dané profese“. Cílem je, aby respondent posoudil skrze tyto tři hodnoty jednotlivé vybrané profese a své hodnocení zapsal do dotazníku na k tomu určenou hodnoticí škálu. Pro své výzkumné šetření jsem použil kvantitativní způsob sběru dat, který byl zprostředkován prostřednictvím vytvořeného dotazníku v tabulkové podobě. Více podrobností o samotném dotazníku uvedu v podkapitole 4.4 Metodika. Každý respondent je v dotazníku seznámen s tím, že v rámci zachování genderové rovnosti jsou profese napsány rovnoměrně v obou pohlavích - mužském a ženském. Necílím tedy jen pouze na muže nebo ženy v profesích, ale snažím se pokrýt náhled na profese komplexnějším způsobem. Výzkumné šetření by mohlo rozšířit další nevědomou komplementární stereotypní myšlenku člověka, která vyplývá z jisté potřeby udržet v životě váhy ve středních polohách.

Vycházím ze své základní myšlenky, že u profese, kterou označíme v hodnotě prestiže *na vyšší*, si představíme typického představitele „muže“. Pokud ohodnotíme v atributu důvěra vyšší hodnoty, typický představitel profese bude „žena“. Zároveň v rámci udržení rovnováhy bude komplementárně u mužů nižší „důvěra“ a u žen nižší „prestíž“ profesí. Mohlo by se jednat o fakt, že označená prestižnější povolání jsou mnohdy nám vzdálená a nesetkáváme se s nimi běžně. Zatímco u profesí méně prestižních důvěra roste, protože jsou to profese, se kterými se člověk setká daleko snáz a může si k nim vybudovat nějaký bližší vztah. Připojení „genderového rozdělení“ bylo záměrné, protože si myslím, že to hraje ve vnímání této problematiky značný význam. Toto jsou hlavní aspekty, které se pokusím z nasbíraných dat mého výzkumného šetření vysledovat.

Po seznámení s obsahem a myšlenkou výzkumného šetření jsem se dále v podkapitolách věnoval jeho cíli, kde sděluji, kterým směrem chci své výsledné zjištění vést a na co chci šetřením spolu s jeho záměry poukázat.

V další podkapitole se zmiňuji více o zkoumaném souboru respondentů, kteří jsou velmi důležití pro následné hodnocení výzkumného šetření a jsou jeho nedílnou součástí.

V následující podkapitole přibližuji samotnou metodiku. Sděluji, jaký typ šetření jsem si pro svou práci vybral. Dále probírám vytvořený dotazník, jeho rozložení a kritéria, které jsem pro dané výzkumné šetření vytvořil. Také upřesňuji výběr profesí do dotazníku a

samotné rozdělení na mužské a ženské profese. Zmiňuji, jakým způsobem probíhal sběr dat, která jsem ve výzkumném šetření při výsledném hodnocení výsledků použil.

Pokračující podkapitola se zaměřuje na mé hypotézy, které se pojí ke zde popisovanému výzkumnému šetření.

Další podkapitola se zabývá finálními výsledky, které za pomoci tabulek a grafu přehledně zobrazují nasbírané hodnoty a jejich analýzu. Pro lepší pochopení výsledných čísel je zde zachycen popisující text, který by měl zjednodušit orientaci v daných hodnotách a navést na to, na co je třeba především zaměřit svou pozornost.

V předposlední podkapitole „Diskuze“ se zabývám propojením výsledků s dopředu vytvořenými hypotézami. Hodnotím, do jaké míry byly splněny, nebo nesplněny. Pokouším se o jisté zdůvodnění výsledných vypočítaných hodnot a předkládám možná témata k diskusi, kde se snažím podhalit vzniklé klady i zápory mého výzkumného šetření.

Poslední závěrečná kapitola je věnována celkovému shrnutí výzkumného šetření a finálnímu shrnutí poznatků, které byly zachyceny.

4.1 Cíl výzkumného šetření

Cílem výzkumného šetření je nahlédnout na jistou vyvažující hodnotu, kterou nám v životě zprostředkovává komplementární genderový stereotyp, v oblasti usuzování a přiřazování vlastností jiným lidem. Mým záměrem je poukázat na možný poznatek, že nevědomě přisuzujeme genderově lidem atributy, jak kladné, tak i záporné a že v našem usuzování může hrát roli rozdíl pohlaví, na které se váže genderové vnímání, v jistém rovnovážném pořadí. To ověřuji skrze vybrané souvztažnosti atributů prestiže a důvěry vůči systematicky vybraným profesním kategoriím v předvýzkumu ve spojitosti s vnímáním muže a ženy.

Hlavní hypotéza v předchozí bakalářské práci se ve výzkumném šetření potvrdila. Pokračuji proto ve zkoumání komplementárních stereotypů vůči profesním kategoriím v širším pohledu. Hledám také jisté spojitosti ve vnímání muže a ženy v rámci profesních kategorií. Kladu důraz na spontánnost v odpovědích a upřednostňuji ji nad dlouhým přemýšlením. Snažím se tak přiblížit k podvědomí usuzujícího člověka.

4.2 Předvýzkum

Ke svému výzkumnému šetření jsem se rozhodl vytvořit jistou formu předvýzkumu na malém vzorku respondentů. Myslím si, že výhodou předvýzkumu je ověření výzkumných prostředků. Skýtá příležitost zkoušení a současného upravování a psaní poznámek k opravám např. dotazníku. Může se tak včas předejít nepředvídatelným problémům, které mohou nastat během testování. Lze učinit prvotní prověření zvolených proměnných, zda získaná data budou přiléhavá pro ověřování vytyčených hypotéz a dané teorie. V tomto testovacím režimu se dají ještě změnit případné nedostatky v metodě, kterou chceme využít, a rozhodnout se, jestli je tento směr ten nejvýstižnější a nejefektivnější.

Nejzákladnějším faktorem je podle mého názoru správně položená otázka či vybrané pojmy, které by měly být smysluplné a zacílené na danou zkoumanou problematiku. Měly by mít vztahovou linii k sestavě pojmů daného šetřeného prostředí i k sestavě pojmů v rámci řešené teorie. Je důležité, aby respondent otázkám rozuměl, a je dobré znát z předvýzkumu, jak asi na ně bude reagovat a co si o nich může myslet. Postřehy samotných respondentů jsou velmi cennými poznatky a informacemi. Nejednoznačnost zadaných otázek je častým úskalím dotazníku. Místa, která jsou v dotazníku respondentům nesrozumitelná nebo je pochopí v odlišném významu, než jak jsou míněna, jsou ztrátovými oblastmi. To vše se dá zjistit a upravit na malém vzorku zkoumaných osob, proto je vhodné předvýzkum nevynechávat, a vždy ho uskutečnit.

4.2.1 Průběh

Svůj předvýzkum jsem soustředil především na dva faktory. Na samotné vyplnění dotazníku respondentem a následný kvalitativní rozhovor s ním o dotazníku. Zajímaly mě jeho pocity, postřehy, jak se mu daný dotazník vyplňovalo, co mu vyhovovalo, co naopak mu dělalo problém. Jestli všechno bylo dobře srozumitelné a pochopitelné.

Hlavním cílem mého předvýzkumu bylo vybrat správné profese do dotazníku, které by měly nejvyšší možnou výpovědní hodnotu. Moje představa byla vybrat co nejvíce profesí, které by zastupovaly široké spektrum podob možných prací. První moje představa obsahovala sto dva profese, u kterých jsem se snažil vzájemně omezit přílišné stínění, aby nebyly v jednom souboru totožné náplně práce. Těchto 102 profesí se následně bude hodnotit skrze sedmibodovou hodnotící stupnici, kde je součástí i políčko „neumím posoudit“, které zajišťuje jisté omezení nátlaku na odpověď respondenta. Samotný dotazník měl úvodní

stranu, kde jsem seznámil respondenta se záměrem dotazníku, přičemž hlavní myšlenka šetření samozřejmě sdělena nebyla. Dále následovaly tři tabulky, kde bylo vždy po 102 profesích. Každý z těchto třech listů měl úvodní čtení s blíže upřesňujícími informacemi pro vyplňování. První tabulka se týkala atributu „prestiž“, druhá obsahovala atribut „důvěra“ a poslední měla téma „typický představitel profese“. První dvě se hodnotily skrze zmiňovanou sedmibodovou stupnici a tabulka na třetím listě obsahovala škálu tří možností – muž, žena a neumím posoudit. Zmiňovaný předvýzkum vznikl ve dvou fázích. Při každé fázi jsem oslovil deset lidí, které jsem požádal o spolupráci. Celkem jsem předvýzkum doladil s dvaceti lidmi.

Prvních deset oslovených mi vyplnilo první pilotní verzi dotazníku v podobě, kterou jsem nastínil v odstavci výše. Dotazníky jim byly podány osobně každému zvlášť v papírové verzi. Jelikož se navzájem neznali, neutralizovalo se riziko, že by to mezi sebou zkontrolovali ještě před vyplněním. K vyplňování dotazníku jsem jim neřekl žádné informace navíc. Pouze jsem jim předal papír s dotazníkem a tužkou. Cílem bylo zjistit, jak to na ně bude působit, jestli vše bude srozumitelné z textu, který mají k dispozici. U všech jsem měřil čas vyplňování. Po vyplnění jsem s nimi uskutečnil krátký kvalitativní rozhovor o průběhu vyplňování.

Prvotní poznatky byly skoro ode všech stejné, že je daný soubor příliš dlouhý. Byl zde tedy zaznamenán první nedostatek, a to byl počet profesí v souboru. V rámci dobré průkaznosti výsledků by bylo dobré mít co největší soubor, ale bylo to na úkor jisté únavnosti a také ubývající pozornosti. Dalším poznatkem bylo, že některé profese daným respondentům nebyly příliš známé anebo k nim respondenti neměli žádný vztah, a tím pádem nevěděli, jak je ohodnotit. Toto zjištění je podle mého názoru potřebné, respondent by měl mít alespoň jistou představu, co daný člověk v profesi dělá, nebo mít s danou profesí nějakou obecnou zkušenost, která mu dává jistou možnost zhodnotit určitý svůj pohled. Pokud nemá na danou profesi žádný pohled z důvodů, že danou profesi ani příliš nezná nebo k ní nemá vůbec žádný vztah, mohlo by to potom vnášet do výsledků nepřesnosti anebo příliš mnoho zbytečných, a pro dané šetření ne příliš žádoucích únikových odpovědí – „neumím posoudit“. Na mnohých profesích se respondenti nezávisle shodli, byly jimi například – mluvčí, geodet, meteoroložka, jeřábík, šička, archeolog, krupička, mlynář, kameraman atp. Většina neměla u výše uvedených profesích příliš velké problémy s tabulkou o prestiži, avšak problém s vyplněním se objevil nejvíce u určování důvěry. Ohledně pochopení a srozumitelnosti úvodních textů jsem od nich nezaznamenal žádné závažné výtky. Na otázku, jak tomu všemu porozuměli, se

mi dostávalo uspokojivých odpovědí, ze kterých jsem poznal, že vše bylo nejspíš pochopeno tak, jak mnou bylo míněno.

V této první verzi jsem všechny profese zadával v mužském rodě. Tento aspekt byl pro mě v předvýzkumu také velmi důležitý, jak bude ve výsledku na potenciální respondenty působit. Český jazyk má v tomto ohledu značný problém a rezervy. Když je mým záměrem genderová otázka profesí, kterou v třetí tabulce uplatňuji, je potřeba se nad touto problematikou zamyslet. Tuto část jsem tedy s respondenty v kvalitativním rozhovoru také probral. Sedm z deseti mi odpovědělo, že pro ně bylo rušivé, že každá profese je nadepsaná v mužském rodě. V prvních tabulkách to nebylo podle nich tak silné, ale nejvíce jim to vadilo u třetí tabulky při rozhodování mužsko-ženské typizace profese. Cítili, jako kdyby jim bylo neustále podsouváno, že by to měl být muž, koho mají u dané profese nadepsat jako typického představitele. To mě vedlo k zásadnímu zamyšlení, protože příliš variant jak tento problém vyretušovat není. Bylo pochopitelné, že pokud bych všechny profese nadepsal v ženském rodě, bylo by to podobné a možná ještě více pulzující, protože podle mých poznatků lidé většinou stereotypně lépe přijmou a připadají jim přijatelnější profese nadepsané v mužském rodě než naopak. S těmito cennými podněty a informacemi jsem začal pracovat a dotazník upravovat.

V druhé verzi jsem opět oslovil deset nových lidí, kteří se navzájem neznali, proto nevadilo, že jsem jim dotazník dával každému zvlášť v různém čase. V této druhé, upravené verzi dotazníku jsem učinil značné změny ve výběru profesí. První změnou bylo snížení počtu profesí. Z původních sto dva druhů jsem je snížil na čtyřicet osm. Zároveň jsem dbal na to, aby to byly profese, které nebudou na jednu stranu příliš „abstraktní“, ale na druhou stranu, aby zase všechny nebyly příliš typické a „zprofanované“, jako např. lékař, voják, hasič, vědec, politik atp. Ohledně problému s rodem povolání jsem se nakonec rozhodl pro jistou střední cestu. Těchto vybraných čtyřicet osm profesí jsem rozdělil na dvě poloviny. Jedna polovina je nazvána v mužském rodě a druhá polovina je nazvána v ženském rodě. Ve svém dotazníku jsem tento fakt lehce zmínil a vysvětlil. V dotazníku jsou všechny profese seřazeny podle abecedy, ale dané profese jsem vybíral v jistém souvztahu, aby byl výběr profesí rovnovážný vůči sobě. Vždy jsem se snažil, aby dané profese určené pro muže a pro ženu tvořily jistý pár, ve smyslu typu pracovní činnosti nebo např. jisté náročnosti. Tato skutečnost byla pochopitelně respondentům neobjasněna. Více o výběru profesí a jeho rozdělení na mužské a ženské profese se zmíním v podkapitole 4.4.2.1 Rozdělení na mužské a ženské profese.

Opět jsem tedy za stejných podmínek těmto novým deseti respondentům zadal již upravený dotazník. Předchozí dotazník k dispozici neměli. Dotazník jsem zadával v papírové verzi osobně. K podanému dotazníku jsem neřekl žádné bližší informace. Čerpali tedy z informací z textů uvedených v samotném dotazníku. Opět jsem všem měřil čas, ale tento aspekt jsem jim nesděloval, nechtěl jsem, aby tento poznatek respondenty jakkoliv ovlivňoval, protože nebyl pro samotné výsledky určujícím elementem. Neučinil jsem tak ani v první verzi, ani v této druhé verzi. To byla spíše informace pro mě, abych lépe stanovil orientační průměrný čas, který je potřeba na vyplnění dotazníku, a zároveň měl přehled při abnormálně dlouhém vyplňování. Po ukončení vyplňování jsem si s nimi promluvil, jako s první skupinou, o průběhu vyplňování.

Tyto informace byly znovu opravdu velmi cenné. Zjistil jsem, že tento model, ohledně délky, byl už daleko lépe přijat, a připomínku, že je to příliš dlouhé, jsem obdržel pouze od jednoho respondenta. Zaměřil jsem se také na výběr daných profesí. Bylo velmi zajímavé sledovat rozdílnosti v rozhovorech, které jsem vedl v první verzi, a které jsem vedl v této druhé verzi. Žádné velké výhrady k daným profesím nebyly. Spíše jsem dostával tipy, jaké další profese by mohl dotazník ještě obsahovat a které tam chybí. Tyto tipy jsem bral na vědomí, ale už jsem jimi dotazník nezvětšoval, protože jsem vybrané profese vybíral za určitých kritérií a znovu rozšiřovat profese jsem, z důvodu předchozích poznatků z minulé verze, v plánu neměl. Důležitou otázkou pro mne nyní bylo, jak byla přijata má volba střední cesty, tedy polovina profesí v rodě mužském a polovina profesí v rodu ženském. Nakonec dopadla překvapivě dobře. Je samozřejmé, že na tento fakt může mít každý jiný názor, ale mně se u těchto deseti respondentů setkalo osm uspokojivých názorů. Osm z deseti mi sdělilo, že danou informaci přijali tak, jak jsem ji uvedl v úvodním textu, a více se jí nezabývali, a že jim to při odpovídání nijak nevadilo a nepůsobilo to na ně rušivě. Když jsem se pokoušel pátrat, čím to je, že k tomu přistupovali tímto způsobem, poměrně podobně odpovídali, že jsou v dnešní době zvyklí na (genderové) „hlídání rovnosti“, a proto jim to nepřišlo jako nic zvláštního. U zbývajících dvou respondentů jsem zaznamenal v této otázce, že je to pro ně rušivé a cítili by to stejně i po úpravě na variantu pouze mužského nebo ženského rodu.

Tyto výsledky pro mě byly už značně uspokojivé a vykazovaly reálnou možnost spuštění „ostré“ verze dotazníku. V druhé verzi jsem docílil ve svých bodech kladné odezvy v převážné většině hodnocení. Tuto verzi jsem použil pro své následné výzkumné šetření.

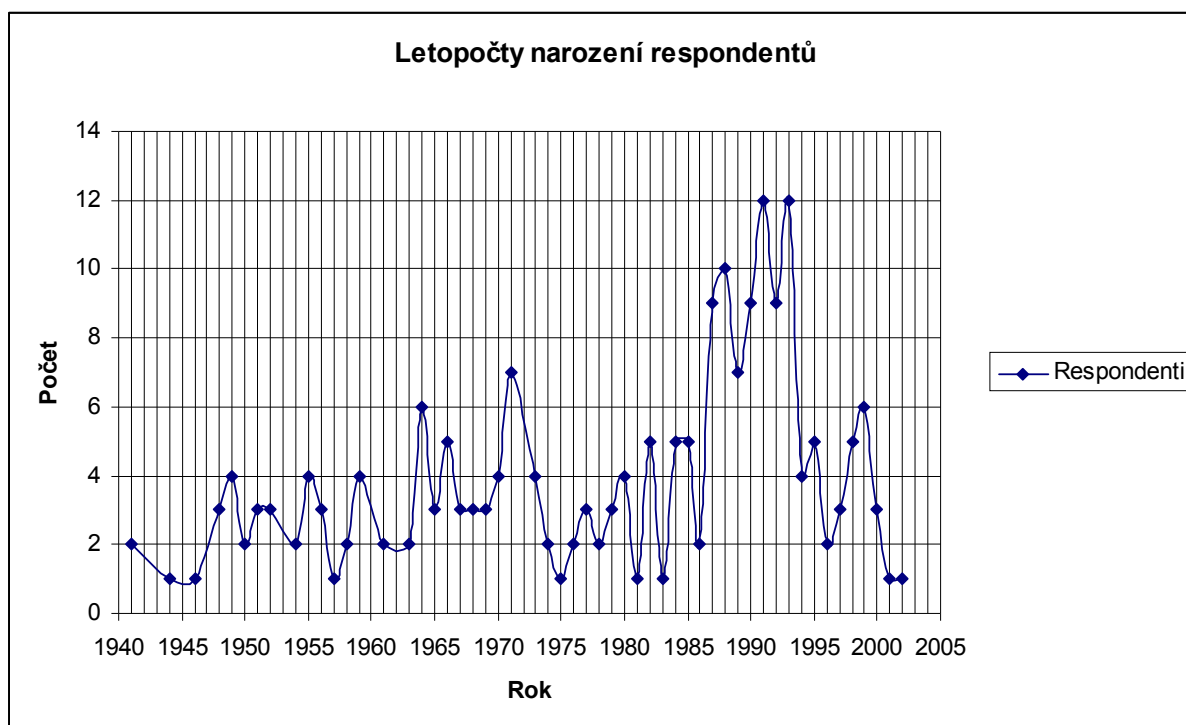
4.3 Zkoumaný soubor

Tab. č. 1. Zkoumaný soubor rozdělený podle věku a pohlaví

Věk (15–76)	Muži	Ženy
Počet respondentů	88	123
Celkový průměr věku	38,19	
Směrodatná odchylka věku	15,63	

Výzkumného šetření se zúčastnilo celkem 211 respondentů z různých krajů v České republice. Věkové rozmezí respondentů se pohybuje v intervalu od 15 až do 76 let. Poměr zúčastněných mužů a zúčastněných žen ve výzkumném šetření je v poměru 88 mužů ku 123 ženám. V zastoupení respondentů převažují ženy, nicméně ve svém výzkumném šetření s tímto údajem přímo nepracuji a nebudu ho zohledňovat ve výsledcích. Proto výzkumné šetření nemusí mít nutně čistě rovnoměrné rozdělení pohlaví. Veškeré hodnocení a výsledky respondentů byly vedeny zcela anonymní cestou, která znemožňovala konkretizování respondenta s jeho konkrétní odpovědí. Všichni respondenti nebyli předem informováni ani obeznámeni se záměry výsledného vyhodnocení či vnitřní zkoumanou myšlenkou daného výzkumného šetření.

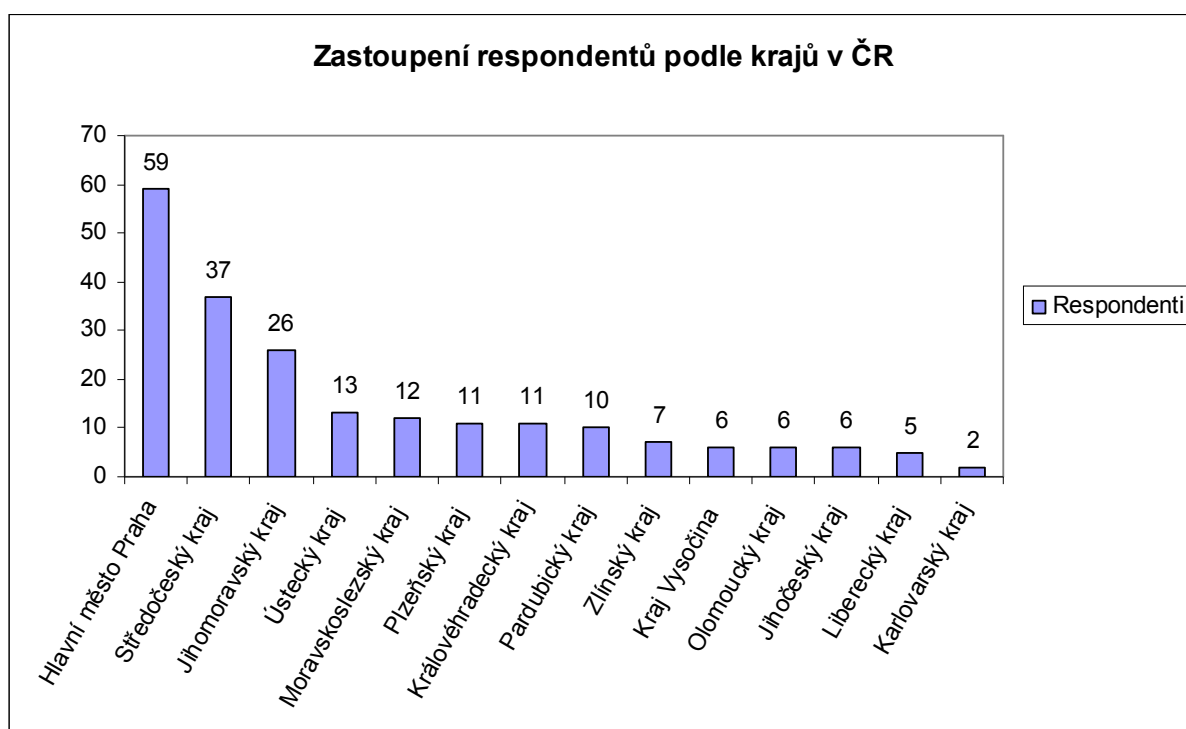
Graf č. 1. Letopočty narození respondentů



Ve svém výzkumném šetření mě zaujala velká širší věkového rozložení respondentů. Jak můžeme vidět na grafu číslo jedna, záznam byl zachycen takřka u všech věkových kategorií, což bylo překvapující. Spíše jsem očekával, že největší zájem bude u studentů, a u starších lidí se s přílišnou responsí nesetkám. Nicméně, při procházení jednotlivých ročníků je rozložení věku poměrně souvislé a je obsažen skoro každý po sobě jdoucí rok.

Nejvíce byl zastoupen ročník 1993 a 1991, kde bylo v každém celkem vyhodnoceno 12 responsí. Na třetím místě se umístil ročník 1988, kde se sesbíralo 10 dotazníků. Dále pokračovaly ročníky 1992, 1990 a 1987 s celkovými počty 9 responsí nebo v ročnících 1989 a 1971, kde se vyskytlo 7 respondentů. V letech 1999 a 1964 se sesbíralo po 6ti responsích. Celkem 13 respondentů je narozeno mezi lety 1941 a 1950. Dva nejstarší respondenti jsou ročník 1941 a nejmladší je narozen roku 2002.

Graf č. 2. Zastoupení respondentů podle krajů v ČR



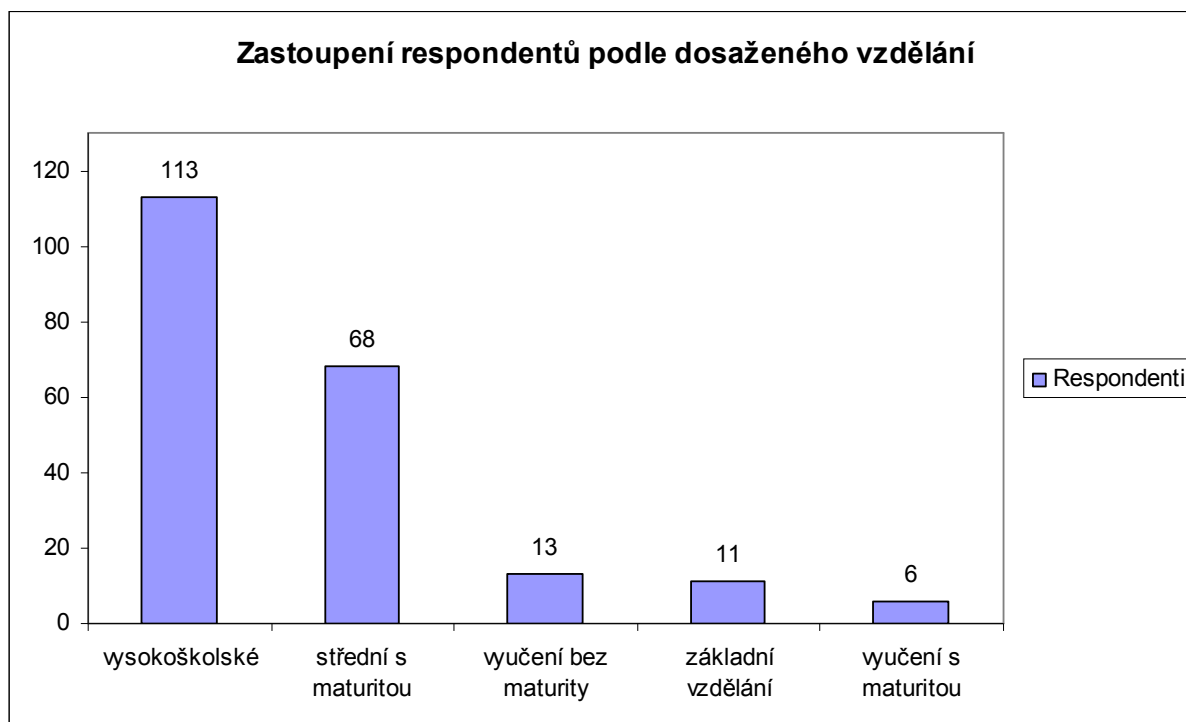
Na grafu číslo dva můžeme vidět, že nejvíce je zastoupený kraj „Hlavní město Praha“ s celkovým počtem responsí 59. Za ním, na druhé pozici, je „Středočeský kraj“ s celkem 37 responsemi a na třetím místě je „Jihomoravský kraj“ s výsledným počtem 26 respondentů.

Můžeme si povšimnout, že byly zastoupeny všechny kraje v České republice, i když některé s menším počtem respondentů oproti třem vedoucím krajům. Nejmenší počet responsí

zaznamenal „Karlovarský kraj“, kde se podařilo získat pouze 2 dotazníky a „Liberecký kraj“, kde jich bylo vyplněno celkem 5.

Některé kraje jsou si počtem velmi vyrovnané, např. Kraj Vysočina, Olomoucký kraj, Jihočeský kraj mají po šesti respondentech a Zlínský kraj, který má 7 responsí, je v podobném rozložení jako předchozí tři zmíněné kraje.

Graf č. 3. Zastoupení respondentů podle dosaženého vzdělání



Na grafu číslo tři je sestupně seřazeno dosažené vzdělání respondentů. S těmito údaji ve svých výsledných analýzách výzkumného šetření přímo pracovat nebudu, ale pro ucelenou představu a jistou komplexnost zkoumaného souboru je, podle mého názoru, vhodné sem tyto údaje uvést.

V grafu můžeme vidět, že většina respondentů má dosažené vysokoškolské vzdělání a jejich celkový počet dosáhl na číslo 113. Vzdělání střední s maturitou se umístilo na druhém místě s celkovým počtem 68, což je větší polovina počtu respondentů s vysokoškolským vzděláním. Na třetí pozici je vyučení bez maturity s 13 respondenty. Na předposlední pozici je 11 responsí, u kterých bylo uvedeno dosažené vzdělání pouze základní. Nejméně zastoupených je respondentů s dovršeným vzděláním – vyučení s maturitou.

Bylo by jistě zajímavé tyto údaje probrat více do detailu. Udělat výňatky odpovědí respondentů podle ukončeného vzdělání a ty potom mezi sebou porovnávat. Myslím si, že by

mohlo být zajímavé sledovat, jestli se liší nějak výrazně mezi sebou náhledy na danou problematiku z pohledu různého dokončeného vzdělání. Tato myšlenka je však nad rámec zaměření mé diplomové práce a bylo by potřebné sesbírat více responsí i z oblasti „vyučení s maturitou“, „vyučení bez maturity“ a „základní vzdělání“, které by spolu svým celkovým počtem responsí byly na stejné úrovni.

4.4 Metodika

Pro svou diplomovou práci jsem si znovu vybral kvantitativní sběr dat. Kvantitativní pojetí zastupuje funkci zacílenou na statistickou podobu vyhodnocování. Statistické výsledky jsou vytaženy z materiálů sesbíraných z proměnných prostřednictvím velkého počtu responsí. Na začátku výzkumu je stanovena hypotéza či nějaká pevně stanovená a ohraničená myšlenka. Následně se zahájí sběr potřebných dat. Ty se potom vyhodnocují a jejich výsledky se srovnávají a zkoumají spolu, již na počátku řečených hypotéz (PUNCH, 2008). Pro mé téma je tento druh zkoumání, podle mého názoru, nejvhodnější.

Kvantitativní výzkum se nejčastěji provádí pomocí dotazníků. Měli bychom být schopni odhadnout, které proměnné jsou důležité pro zkoumaný soubor. Užívá se také při potřebě generalizovat nálezy v širším měřítku. Je však zapotřebí vycházet z velkého počtu dotázaných, aby tento vzorek byl schopný reprezentovat danou populaci (PUNCH, 2008). V mém případě takovým množstvím respondentů nedisponuji, a proto využiji metodu kvantitativního výzkumného šetření prostřednictvím vytvořeného dotazníku, který bude zkoumat možné určité spojitosti v mnou vytyčené oblasti.

4.4.1 Dotazník

Ke svému výzkumnému šetření jsem užil dotazník, který nemá podobu žádného standardizovaného dotazníku. Tento dotazník jsem vytvořil pro tento konkrétní sběr dat v daném výzkumném šetření. Dotazník obsahuje několik listů. Jako první je úvodní či seznamovací list, kde podávám respondentům prvotní informace o dotazníku. Zmiňuji, s čím se v dotazníku setkají a co mohou rámcově očekávat. Dále vysvětluji, jakým způsobem se dotazník vyplňuje, jak by měli k němu přistupovat a že mi jde spíše o spontánní odpovědi než o dlouhé přemýšlení nad otázkou. Také je tam zmínka o střídavém použití mužského a ženského rodu v profesích, v rámci zachování rovnosti obou pohlaví. Pak je informuji, jak dlouho v průměru trvá samotná response. Na závěr přidávám ujištění, že veškeré údaje, které

vyplní, nebudou nikdy zveřejněny způsobem, který by umožňoval identifikaci jejich osoby. Na další stránce začíná vyplňování dotazníku. Celkem jsou zde tři tabulky, vždy po jedné stránce A4. Každá tabulka má úvodní informaci a následuje 48 položek z oblasti týkající se různých profesí. Na konci dotazníku, po těchto tabulkách, jsou ještě doplňující otázky, které základní formou přiblíží daného respondenta. Jsou jimi otázky, které se ptají na respondentovo pohlaví, rok narození, z jakého kraje daný respondent pochází a jaké má nejvyšší dosažené vzdělání. S těmito informacemi ve svém výzkumném šetření přímo nepracuji a nezasahují do mých výsledků v analýze, ale myslím si, že už pro samotný jistý vhled na lidi, kteří vyplňovali dotazník, jsou tyto poznatky přinejmenším zajímavé.

První tabulka ve zmíněném dotazníku se zabývá atributem „prestiž“ a obsahuje celkem 48 kategorií profesí, seřazených podle abecedy, se střídavým mužským a ženským rodem. V ní měli respondenti pomocí sedmibodové hodnotové škály (1 – velmi nízká prestiž, 2 – téměř žádná prestiž, 3 – spíše nižší prestiž, 4 – průměrná prestiž, 5 – spíše vyšší prestiž, 6 – poměrně vysoká prestiž, 7 – velmi vysoká prestiž) ohodnotit dané „profesní kategorie“. Pokud se respondent neuměl u některé profese rozhodnout nebo ji nedokázal ohodnotit, měl variantu označit velkým „X“, kterým sdělil, že danou profesi neumí posoudit. Nad tabulkou je také popisný text s konkrétními instrukcemi a jistou myšlenkou o prestiži, pro lepší představu, co tím myslím. Píši tam, že různým profesím se dostává rozdílného uznání, úcty či prestiže. Mnohdy se tím vyjadřuje jistá míra váženosti, moci nebo vlivu ve společnosti, které se jedinci dostává. Dále poukazuji a vysvětluji druh hodnocení, prostřednictvím sedmibodové stupnice a podotýkám, že mě zajímá, jaké prestiži se dané povolání těší v jejich spontánní představě o prestiži, a ne to, jak o tom zřejmě smýšlí obecně sama společnost. K tomu jsem je předem pobídl v textu. Také jsem je upozornil, aby vyplnili na škále každou kategorii profese, a pokud nějakou nedokáží posoudit, mají tam pro tento účel možnost „neumím posoudit“.

Na stejném základě byla vytvořena druhá tabulka, která se zaměřuje na druhý atribut, a tím je „důvěra“. Znovu tato tabulka obsahuje celkem 48 kategorií profesí, seřazených podle abecedy, se střídavým mužským a ženským rodem. Hodnotící škála byla zachována v sedmibodovém znění (1 – velmi nízká důvěra, 2 – téměř žádná důvěra, 3 – spíše nižší důvěra, 4 – průměrná důvěra, 5 – spíše vyšší důvěra, 6 – poměrně vysoká důvěra, 7 – velmi vysoká důvěra) spolu s únikovou možností velkým „X“ – neumím posoudit. U této tabulky se zaměřuji na „důvěru“, kde má respondent zhodnotit vybrané kategorie profesí v rámci vytyčeného atributu. V úvodu tabulky byl opět krátký text s doplňujícími informacemi. Sdělují v něm, že důvěra je nedílnou součástí našeho života a že se jedná o pocitový vztah,

který přepokládá jistá dodržení námi tvořených modelů chování a jednání, které jsou posléze od představitelů profesí očekávány. Dále znovu upřesňuji druh hodnocení skrze sedmibodovou hodnotící škálu, kterou respondenti vyjádří, jaké důvěře se těší právě ta daná profese. I zde připomínám, že mě zajímá názor daného jednotlivce ve spontánní podobě, oproti přemýšlení a manipulaci odpovědí skrze mínění společnosti. Šlo mi o zachycení prvotní stereotypní myšlenky, názoru či úsudku o dané profesní kategorii.

Třetí a poslední tabulka má také ponechanou stejnou stavební strukturu. Obsahuje v celkovém součtu také 48 kategorií profesí, seřazených podle abecedy, se střídavým mužským a ženským rodem. Hodnotící škála byla však odlišná. Sedmibodová „stupnice“ byla vystřídána třemi volbami (1 - mužská, 2 - ženská, X - neumím posoudit). V této závěrečné tabulce se hodnotí poslední atribut zkoumání, a tím je „typický představitel profese“. Každá profese má většinou svou jistou stereotypní ustálenou představu typického vykonavatele. Tyto představy se mohou postupem času různě měnit a nemusí se vůbec zakládat na statisticky ověřených výsledcích počtu osob vykonávajících daný obor. Vyplňující jednotlivci byli požádáni, ať napíší svůj spontánní pocit, koho si představují pod danou profesí. Stejně jako u předchozích tabulek mi šlo především o jejich hodnocení, které nebudou příliš promyšlet. Respondent byl tedy naposledy požádán o vyplnění poslední tabulky za stejných pravidel jako u předchozích dvou, jen výběr možností hodnocení byl změněn z osmi na tři. Pokud se u některé profese nemohl dotyčný nebo dotyčná rozhodnout, i zde byla možnost „X“ - neumím posoudit. Po této tabulce následovaly, již zmíněné, čtyři doplňující otázky.

Každá část a položka profese byla povinná, ale u každé tabulky byla vždy „úniková“ volba „neumím posoudit“. Dotazník byl podáván jako jeden, ale byl rozdělen do třech částí se čtyřmi doplňujícími otázkami v závěru dotazníku. K tabulkám se nelze zpětně vracet a něco upravovat. Po otočení listu se nešlo vracet zpět. V českém jazyce je většinou vždy ekvivalent mužského a ženského rodu pro skupiny profesí. Je proto těžké tento fakt plně zohlednit a odstranit. Přesto vnímám, že mnoho profesí je stereotypně stigmatizováno nebo zakotveno v jisté představě, i když se už představa např. vůbec nezakládá na statistické pravdě. Všeobecně je stále „tíše“ nebo „více nahlas“ připomínáno, že ani v současné „moderní“ době není na profesní kategorie v oblasti pohlaví pohlíženo bez rozdílu. Ať už co do schopností, včetně zvládnutí práce a povinností, nebo samotného ohodnocení vykonané práce např. ženou oproti muži.

V celém dotazníku mi jde především o spontánní odpovědi, které podle mého názoru jsou v tomto případě výstižnější, než proti tomu zdlouhavé přemýšlení, které by právě o to

více mohlo respondenta svést na rovinu pouhého společenského mínění. Mínění společnosti, ve které jedinec žije, samozřejmě nelze přímo vymazat, ale většina z nás má také jisté své pocity a názory. Ty sice je mnohdy člověk nucen pozměnit nebo o nich pomlčet, ale v rychlé reakci se mnohdy objeví myšlení zasažené společností co nejméně. Při delším přemýšlení je, podle mého názoru, větší riziko, že se nejenom začnou vybavovat, ale i větší měrou uplatňovat v odpovědích názory společnosti. Popsaný dotazník je přiložen k nahlédnutí v přílohách.

4.4.2 Výběr profesí do dotazníku

Výběr kategorií profesí, které obsahuje dotazník, probíhal mojí vlastní selekcí v několika etapách. Nejdříve jsem si vybral, podle kterého klíče budu profese do dotazníku řadit. Vybral jsem si základní rozdělení dle Johna H. Goldthorpea, které mi přišlo přehledné a logické. Dělí ho celkem na tři hlavní třídy. Jimi jsou „servisní třída“ – kam řadí odborníky a vysokoškolsky vzdělané jedince, dále středoškolsky vzdělané odborníky a pracovníky. Další třídu pojmenovává jako „přechodnou třídu“, kterou dělí na rutinní nemanuální pracovníky (např. administrativní pracovníky), dále maloburžoazii (např. malé vlastníky, samotné řemeslníky atp.) a ještě farmáře. Poslední třídu nazývá „dělnická třída“, která se ještě rozděluje na kvalifikované dělníky, nekvalifikované dělníky a zemědělské dělníky (GIDDENS, 2010). Zprvu mi dané rozdělení přišlo jednoduché v rámci rozdělení konkrétních výsledných profesí. Nicméně jsem posléze zjistil, že to v některých případech při rozdělování má také svá úskalí. V tomto pojetí jsem však sestavil první verzi dotazníku s výsledným počtem 102 profesí, rozdělených rovnoměrně podle těchto třech hlavních tříd. Podle poznatků v předvýzkumu jsem zjistil, že musím počet profesí snížit a celkově upravit.

Druhá verze výběru byla opět inspirována rozdělením podle Johna H. Goldthorpea. Přidalo se k němu však ještě jedno rozdělení a to pojednávalo o mužsko-ženské otázce v povoláních. Na základě zpětných vazeb od respondentů v proběhlém předvýzkumu jsem přidal ještě rozdělení, které rozlišuje profese v rámci genderu. Více se o samotném rozdělení profesí na mužské a ženské zmíním v následující podkapitole. V praxi to tedy znamenalo, že jsem si vytvořil rozdělení dle třech tříd podle Goldthorpea a ještě dva sloupečky pro označení, jestli je to spíše stereotypně mužská profese, anebo v ní spíše vidím typickou představitelku ženu. Toto konkrétní rozdělení jsem tvořil podle mého vlastního názoru a cítění. Počet profesí v každé „kolonce“ jsem tvořil rovnoměrně. Tímto rozřazením mi následně vzniklo v každé ze tří tříd po osmi profesích, které byly ještě rovnoměrně, podle předpokládaného stereotypního

typického představitele, rozděleny na polovinu – profese mužské a ženské. Vcelku to tedy znamená, že jsem finálně rozdělil 48 kategorií profesí. Vždy jsem se snažil, aby dané profese (mužská a ženská) měly proti sobě adekvátní ekvivalent co nejpodobnější typu profesní kategorie. Uvedu na příkladu. U profese „právník“ jsem si jako typického představitele představil muže. Naproti tomu jsem vybral u typicky ženské představitelky profesi „soudkyně“. Podle mého názoru cítím, že jako první osobu, kterou si vybavím jako typickou pro danou profesi, je žena a zároveň je to poměrně obstojný ekvivalent profesi u mužského představitele „právník“. Dále např. oční optik x zubní lékařka, režisér x scenáristka, kurýr x poštovní doručovatelka, průvodčí x letuška atp. Takovýmto způsobem jsem se snažil postupovat u všech vybraných profesí v dotazníku. Stereotypně mužské profese mám v dotazníku uvedeny v mužském rodě. Stereotypně ženské profese mám naopak uvedeny v ženském rodě. Toto specifikum vzniklo, jako reakce na poznatky a připomínky zaznamenané v proběhlém předvýzkumu. Ještě v daných povoláních mám dvě profese, které se svým významem poměrně překrývají (novinář x žurnalistka a lékárník x farmaceutka). Byly zařazeny se záměrem, jaká na ně bude reakce, jak v samotných výsledcích, tak v samotném předvýzkumu. Nikdo z respondentů v předvýzkumu na tento fakt neupozornil a uvědomili si to až po mé konkrétní otázce. Jejich odpovědi byly v této oblasti zajímavé, proto jsem tam tento prvek ponechal i u finální verze dotazníku.

4.4.2.1 Rozdělení na mužské a ženské profese

Vycházel jsem z jisté stereotypní myšlenky, že jsou profese, které přisuzujeme spíše ženám, a profese, ve kterých vidíme spíše mužský element v typické představě. Nejde zde o statisticky podložená data, která by určovala, které pohlaví v dané profesi převažuje. Jde spíše o stereotypní cítění, které si daná profese s sebou nese. Např. je statisticky více zubařek – žen a přitom mnoho lidí si v této pozici představí zubaře – muže. Na tomto základě jsem se snažil vybrat, rozdělit a najít profese, které bych mohl tímto způsobem postavit proti sobě, a zároveň by nebyly diametrálně odlišné od svého protějšku. V dnešní době hodně slychávám, že už skoro neexistuje typicky mužská nebo typicky ženská profese. K tomuto názoru se poměrně přikláním a můj osobní pohled je v tomto dosti tolerantní a myslím si, že pokud danou profesi jedinec zvládá, je naprosto jedno, jestli je muž nebo žena. Takže v tomto smyslu jsem proti jakémukoliv kategorizování a rozdělování na mužsko-ženskou profesi. To však neznamená, že tyto stereotypní rozdíly ve společnosti stále nepřežívají. Podle mého názoru stále převažují jisté tyto stereotypní myšlenky v otázce muže a ženy i v právě zmiňované problematice

profesí. Myslím si, že jsou kategorie profesí, které sice např. jsou ženám otevřené, ale jejich „vstoupení dovnitř“ ještě stále vzbuzuje zvýšenou pozornost.

Možná úskalí samotného výběru profesí či rozdělení na mužsko-ženské profese uvedu v podkapitole 4.7.2 Rezervy práce.

4.4.3 Způsob sběru dat

Sběr dat, jak už uvádím výše, se uskutečnil podobou dotazníkového šetření, v němž respondenti zaznamenávali do dotazníku své mínění. Dotazník byl přístupný v celé České republice. Dlouho jsem přemýšlel, jaký způsob předání a poskytnutí dotazníku potencionálním respondentům by byl nejvhodnější. Mým záměrem bylo sesbírání většího množství responsí, než tomu bylo u mé bakalářské práce. Proto jsem se nakonec rozhodl pro internetové šíření mého dotazníku. Chtěl jsem oslovit širší počet a větší spektrum lidí. To by se mi papírovou formou nepovedlo, protože pro daný požadavek nemám potřebné prostředky. Internetový způsob sběru respondentů se mi zdál v mých možnostech nejvíce schůdný a efektivní. Mohl jsem tak získat respondenty i z různých krajů v České republice. Také bylo možné skrze internetové šíření získat mínění od většího věkového souboru, což si myslím, že u tohoto šetření není nezajímavé. Způsob sběru dat tedy probíhal elektronickou formou dotazníku. Response a jednotlivé údaje jsem tedy získal prostřednictvím internetu.

Více se o úskalích nebo výhodách tohoto typu sběru dat zmíním v podkapitole 4.7.2 Rezervy práce.

4.5 Hypotézy

Pokud nějaké profesní kategorii připisujeme spíše mužského typického představitele, máme tendenci automaticky předpokládat, že profese má vyšší prestiž, ale současně ne takovou důvěru. Naopak, pokud nějaké kategorii profesí připisujeme spíše ženského typického představitele, předpokládáme, že profese má vyšší důvěru, ale současně nižší prestiž.

Když nějaké profesní kategorii připisujeme spíše ženského typického představitele, snížíme hodnocení i v rámci prestiže daného povolání. Naproti tomu, pokud vnímáme vybranou profesní kategorii spíše na mužského typického představitele, zvýšíme také hodnotu prestiže u dané profese.

Když nějaké profesní kategorii připisujeme spíše mužského typického představitele, snížíme hodnocení i v rámci důvěry daného povolání. Naproti tomu, pokud vnímáme vybranou profesní kategorii spíše na ženského typického představitele, zvýšíme také hodnotu důvěry u dané profese.

4.6 Výsledky a jejich analýza

Tab. č. 2. Spolehlivost (prestiž)

Cronbach's Alpha	N of Items
0,900	48

Tab. č. 3. Korelační koeficient vnitřní třídy (prestiž)

	Intraclass Correlation(a)	95% Confidence Interval		F Test with True Value 0			
	Lower Bound	Upper Bound	Value	df1	df2	Sig	Lower Bound
Single Measures	0,158(b)	0,131	0,192	10,006	190,0	8930	0,000
Average Measures	0,900(c)	0,879	0,919	10,006	190,0	8930	0,000

V tabulkách číslo dvě a tři vidíme výsledky výpočtu Cronbachovy alfy. Ta zajišťuje míru, úroveň a stupeň vnitřní konzistence a její spolehlivost (reliabilitu). Jinými slovy, jestli se měří spolehlivě koeficient korelace vnitřní třídy, pak výpočet zjišťuje, jestli všichni hodnotí stejně. Nabývá hodnoty v rozmezí 0 až 1. Z tohoto hlediska výsledek 0,9 vykazuje vysokou konzistenci a spolehlivost. Tento výsledek je vypočten v rámci kategorií profesí a prestiže.

Tab. č. 4. Spolehlivost (důvěra)

Cronbach's Alpha	N of Items
0,918	48

Tab. č. 5. Korelační koeficient vnitřní třídy (důvěra)

	Intraclass Correlation(a)	95% Confidence Interval		F Test with True Value 0			
	Lower Bound	Upper Bound	Value	df1	df2	Sig	Lower Bound
Single Measures	0,189(b)	0,157	0,228	12,167	176,0	8272	0,000
Average Measures	0,918(c)	0,900	0,934	12,167	176,0	8272	0,000

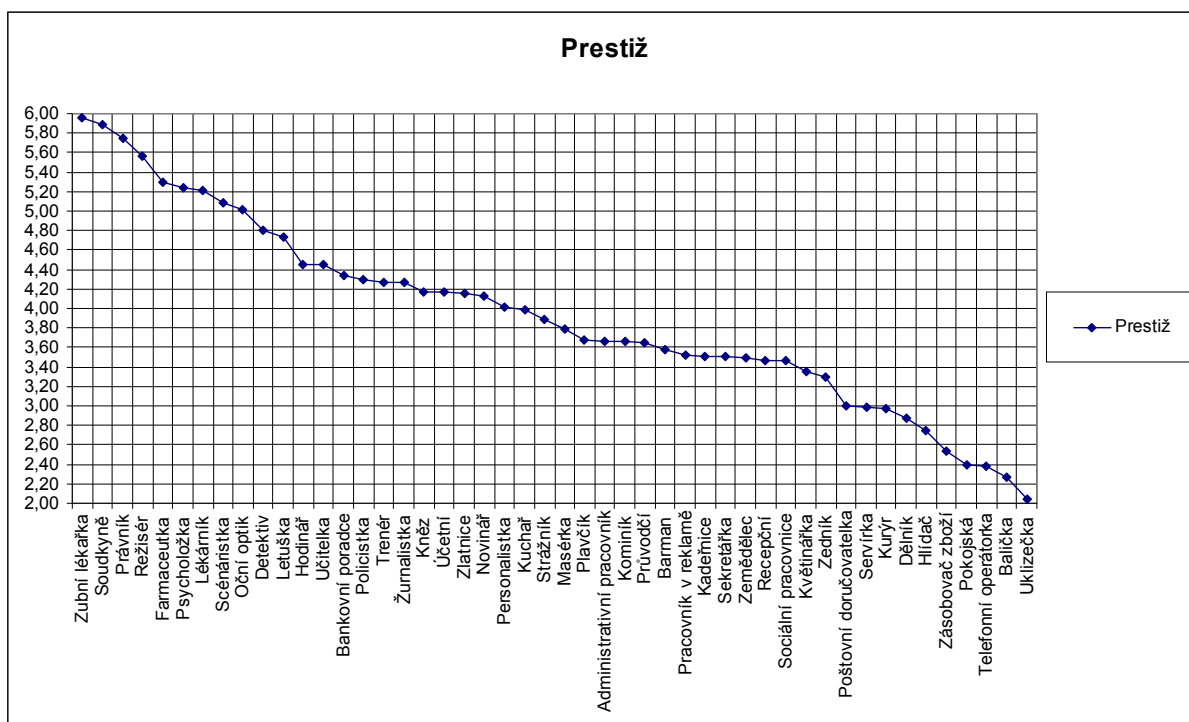
V tabulkách číslo čtyři a pět jsou zaznamenány opět výsledky Cronbachovy alfy, tentokrát z pohledu kategorií profesí a důvěry. Znovu jsou čísla velmi uspokojivá a s hodnotou alfy 0,918 vykazují vysokou spolehlivost a konzistenci.

Na následující stránce v tabulce číslo šest je zaznamenáno 48 profesí, seřazených podle abecedy. Čísla, ve sloupečcích atributů prestiže, důvěry a typického představitele profesí, zachycují u každé profese průměrnou hodnotu z nasbíraných odpovědí z dotazníků od 211 respondentů.

Tab. č. 6. Zprůměrované výsledky z dotazníku

	Profese	Prestiž	Důvěra	Typický představitel profese
1	Administrativní pracovník	3,66	3,71	0,07
2	Balička	2,27	3,59	0,23
3	Bankovní poradce	4,34	3,63	0,71
4	Barman	3,58	3,82	0,91
5	Dělník	2,87	3,63	0,98
6	Detektiv	4,80	4,49	0,99
7	Farmaceutka	5,30	5,25	0,12
8	Hlídač	2,74	3,74	1,00
9	Hodinář	4,45	4,73	0,97
10	Kadeřnice	3,51	4,13	0,03
11	Kněz	4,17	4,35	1,00
12	Komíník	3,66	4,38	1,00
13	Kuchař	3,98	4,31	0,80
14	Kurýr	2,97	3,92	0,97
15	Květinářka	3,35	4,00	0,00
16	Lékárník	5,21	5,47	0,27
17	Letuška	4,73	4,63	0,01
18	Masérka	3,79	4,42	0,29
19	Novinář	4,12	3,14	0,82
20	Oční optik	5,01	5,25	0,42
21	Personalistka	4,02	3,76	0,17
22	Plavčík	3,68	4,65	0,98
23	Pokojská	2,40	3,62	0,01
24	Policistka	4,29	4,50	0,77
25	Poštovní doručovatelka	3,00	4,03	0,08
26	Pracovník v reklamě	3,52	2,88	0,75
27	Právník	5,75	4,77	0,95
28	Průvodčí	3,65	4,34	0,68
29	Psycholožka	5,24	4,91	0,20
30	Recepční	3,46	3,98	0,05
31	Režisér	5,57	4,45	0,98
32	Scenáristka	5,09	4,26	0,68
33	Sekretářka	3,51	3,90	0,01
34	Servírka	2,99	3,67	0,02
35	Sociální pracovnice	3,46	4,02	0,01
36	Soudkyně	5,89	4,97	0,67
37	Strážník	3,89	4,34	1,00
38	Telefonní operátorka	2,38	2,76	0,05
39	Trenér	4,27	4,35	0,98
40	Účetní	4,17	4,53	0,10
41	Učitelka	4,45	4,73	0,03
42	Uklízečka	2,04	3,42	0,00
43	Zásobovač zboží	2,54	3,58	0,92
44	Zedník	3,29	3,82	1,00
45	Zemědělec	3,50	4,08	0,99
46	Zlatnice	4,16	4,25	0,45
47	Zubní lékařka	5,96	5,51	0,31
48	Žurnalistka	4,27	3,37	0,64

Graf č. 4. Prestiž

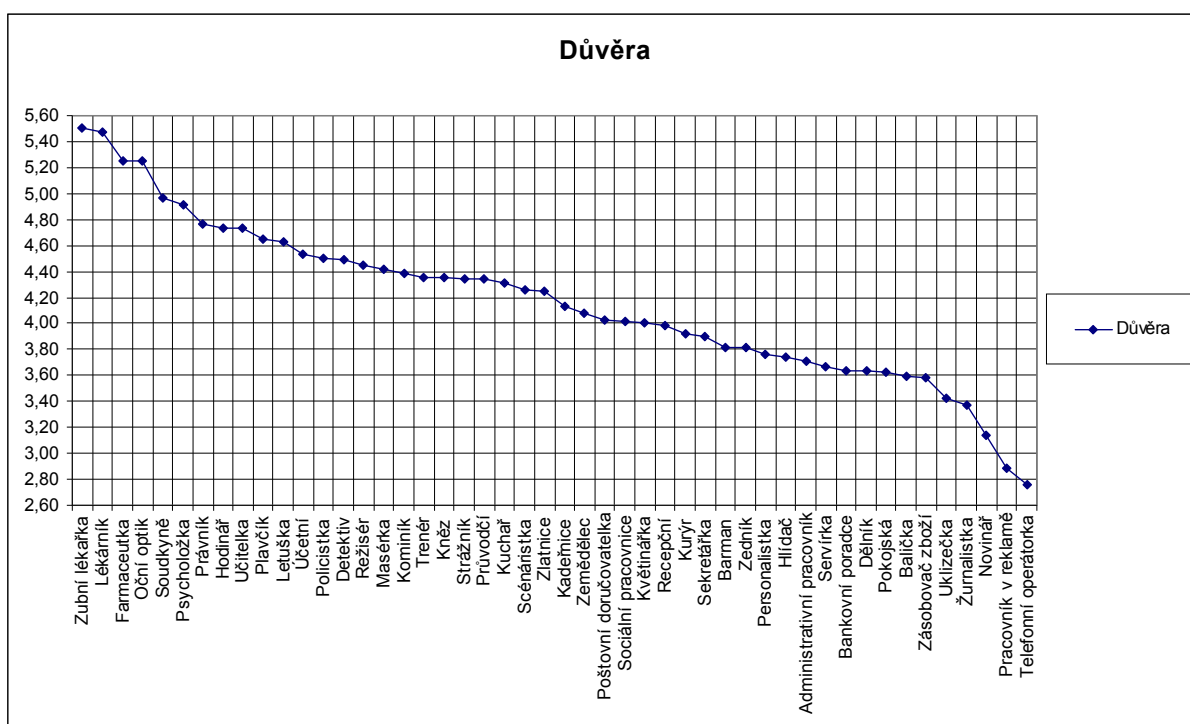


Ve čtvrtém grafu jsou zobrazeny profese dle úrovně prestiže bez ovlivnění pohlavím, tento aspekt bude zohledněn v grafu č. 9. Zde můžeme vidět poměrně rovnoměrně sestupující úroveň přepokládané prestiže u daných profesí. Nejvíce prestižní se dle výsledků ukazuje s 5,96 body profese zubní lékařky. Téměř s rovnocenným bodovým ohodnocením (5,89 bodů) je na druhé pozici prestiže soudkyně. Na třetím místě je právník s hodnotou 5,75.

Z opačného hlediska se na nejnižší pozici v rámci prestiže umístila profese uklízečky s bodovým hodnocením 2,04. Hned vedle ní, na předposlední pozici, se umístila profese baličky, která má 2,27 bodů. Téměř na stejné úrovni jsou profese telefonní operátorky (2,38) a pokojské (2,40).

Dále je také zajímavé, že některé profese mají bodově stejnou prestiž. Např. hodinář a učitelka má prestiž 4,45 a přitom jsou to naprosto rozdílné profese. Trenér a žurnalistka mají také stejné hodnocení 4,27, kněz a účetní se těší společně 4,17 bodům nebo administrativní pracovník a kominik, zaujímají v bodovém průměru 3,66. Poutavé je, že každá z těchto dvojic je obsahem své práce navzájem naprosto nesourodá.

Graf. č. 5. Důvěra

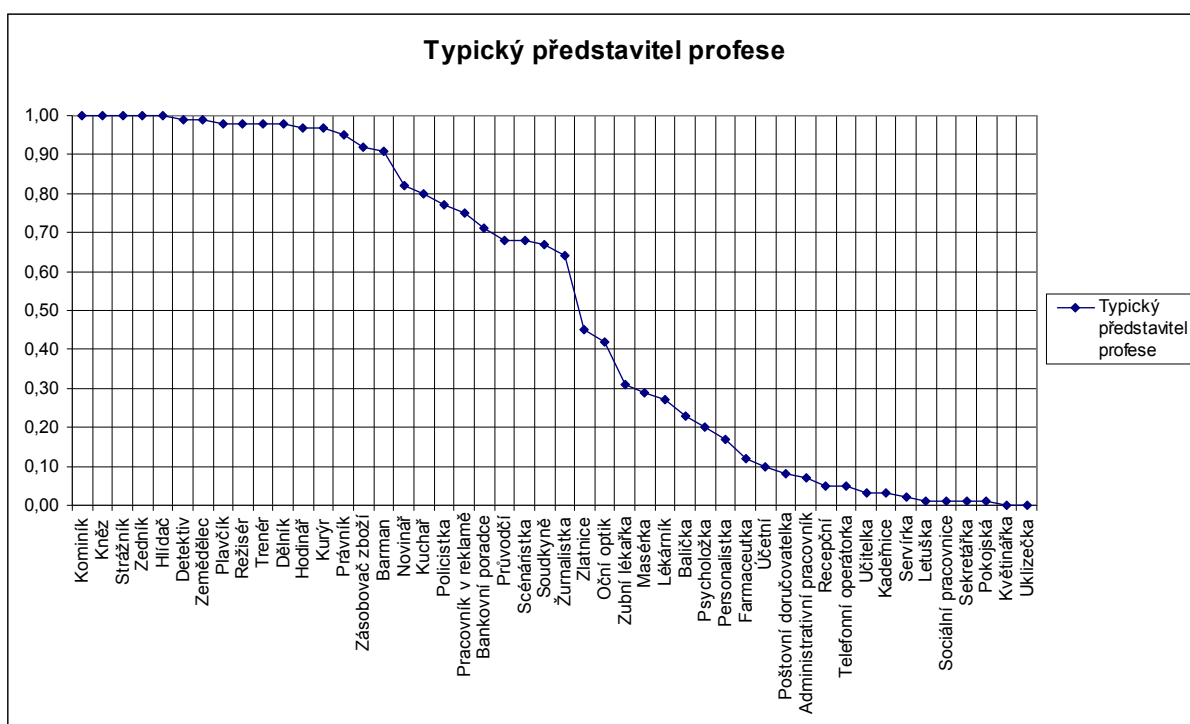


Na pátém grafu lze zaznamenat také poměrně pozvolnou sestupnou křivku, která zastupuje atribut důvěru u profesí. Na první pozici je opět možné vidět profesi zubní lékařky, která se těší nejvyšší důvěře z vybraného souboru profesí (5,51 bodů). Na druhém místě s téměř totožným ohodnocením je profese lékárníka s 5,47 body. Třetí v tabulce jsou profese farmaceutka a oční optik, které mají stejnou průměrnou hodnotu důvěry 5,25.

Za nejméně důvěřivou se považuje profese telefonní operátorky s hodnotou 2,76. Předposlední je profese pracovníka v reklamě, který má důvěru 2,88 bodů. Dále následuje novinář (3,14) a žurnalistka (3,37). Obě tyto profese se těší nižší důvěře než např. uklízečka (3,42) nebo dělník (3,63), byť v rámci prestiže jsou v té vyšší polovině.

Zajímavé je, že profese učitelka a hodinář mají opět stejné ohodnocení, jako tomu bylo u prestiže. Průměrnou hodnotu u důvěry mají obě profese 4,73. Stejnou důvěrou oplývá také kněz a trenér s hodnotou 4,35 nebo průvodčí a strážník (4,34). Povšimnout si můžeme také, že profese bankovního poradce má totožnou hodnotu s profesí dělníka (3,82). Znovu naprosto odlišná povolání mající stejnou průměrnou hodnotu důvěry.

Graf č. 6. Typický představitel profese



Šestý graf pojednává o předpokládaném typickém představiteli v profesích zachyceném ve zprůměrovaných hodnotách. Nula označuje ženský element a jednička naopak mužský. Nejvíce typický představitel muž byl označen u profesí hlídač, kněz, kominík, strážník nebo zedník. Nejtypičtější ženské představitelky byly u profesí uklízečka, květinářka, sociální pracovníce, sekretářka či pokojská.

Na grafu můžeme také vidět poměrně viditelný zlom uprostřed, kde křivka pólí hranici mezi spíše mužským představitelkem a spíše ženskou představitelkou. Většina profesí je v poměrně rovnoměrném vyvážení, ať už ve vzestupném nebo sestupném rozmístění na grafu. Přesně mezi profesí žurnalistka (která se, podle respondentů, řadí spíše k mužskému představiteli) a profesí zlatnice (u které převažuje zase spíše ženská představitelka) je poměrně znatelný šikmý schod.

Graf také znázorňuje, že je hodně profesí, které se drží u spodní nebo horní hranice hodnot. Z toho lze usuzovat, že tyto profese se u respondentů poměrně přesvědčivě kloní, buď k typicky mužskému představiteli anebo k typicky ženské představitelce.

Tab. č. 7. Pearsonův korelační koeficient

		Prestiž	Důvěra
Prestiž	Pearson Correlation	1	0,753
	Sig. (2-tailed)		0
	N	48	48
Důvěra	Pearson Correlation	0,753	1
	Sig. (2-tailed)	0	
	N	48	48

Tabulka číslo sedm zaznamenává parametrický statistický test, který předpokládá normální rozdělení a zjišťuje, jak těsný je vztah proměnných mezi sebou. Z výsledku lze vyčíst, že s hodnotou 0,753 se řadí prestiž a důvěra do oblasti velmi těsného vztahu.

Tab. č. 8. Jednotlivé koeficienty (závisle proměnná – důvěra)

Model		Unstandardized Coefficients		Standardized Coefficients	t	Sig.	Correlations		
		B	Std. Error	Beta	Zero-order	Partial	Part	B	Std. Error
1	(Constant)	0,139	0,079		1,755	0,086			
	důvěra_c	-0,239	0,109	-0,196	-2,185	0,034	-0,116	-0,313	-0,194
	pohlaví (Binned)	0,607	0,075	0,961	8,111	0,000	0,753	0,774	0,722
	důvěra_c_sex	-0,274	0,114	-0,284	-2,405	0,020	0,333	-0,341	-0,214

Tab. č. 9. ANOVA (závisle proměnná – důvěra)

Model		Sum of Squares	df	Mean Square	F	Sig.
1	Regression	11,672	3	3,891	27,441	0,000(a)
	Residual	6,238	44	0,142		
	Total	17,910	47			

Tab. č. 10. Souhrn výsledků (závisle proměnná – důvěra)

Model	R	R Square	Adjusted R Square	Std. Error of the Estimate	Change Statistics				
	R Square Change	F Change	df1	df2	Sig. F Change	R Square Change	F Change	df1	df2
1	0,807(a)	0,652	0,628	0,37654	0,652	27,441	3	44	0,000

V tabulkách číslo osm, devět a deset jsou zachyceny výsledky se závisle proměnnou – důvěra. V tabulce číslo osm je předkládána analýza rozptylu (ANOVA). Ta umožňuje ověřit,

zda na hodnotu náhodné veličiny, pro určitého jedince, má statistický významný vliv hodnota některého znaku. Hladina významnosti se porovnává se stanoveným číslem 0,05.

Tab. č. 11. Jednotlivé koeficienty (závisle proměnná – prestiž)

Model		Unstandardized Coefficients		Standardized Coefficients	t	Sig.	Correlations		
		B	Std. Error	Beta	Zero-order	Partial	Part	B	Std. Error
1	(Constant)	-0,210	0,130		-1,617	0,113			
	důvěra_c	1,401	0,187	0,885	7,492	0,000	0,753	0,749	0,692
	pohlaví (Binned)	0,372	0,180	0,192	2,066	0,045	0,106	0,297	0,191
	důvěra_c_sex	-0,455	0,304	-0,176	-1,496	0,142	0,354	-0,220	-0,138

Tab. č. 12. ANOVA (závisle proměnná – prestiž)

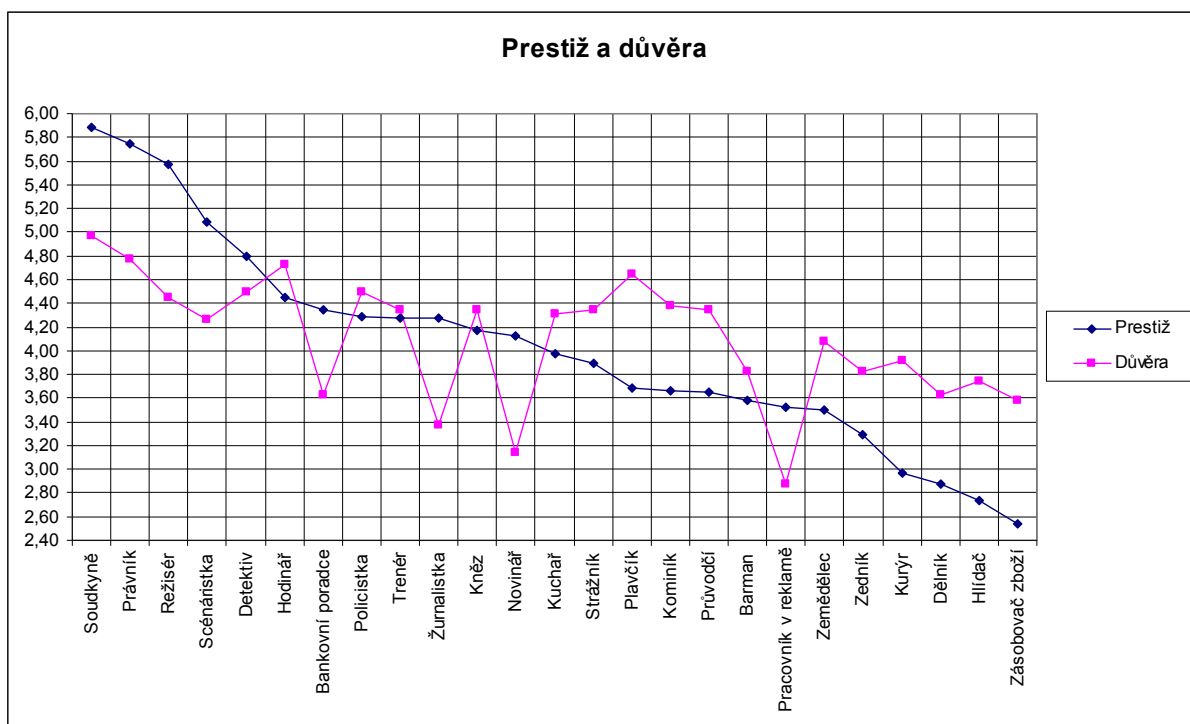
Model		Sum of Squares	df	Mean Square	F	Sig.
1	Regression	28,042	3	9,347	24,350	0,000(a)
	Residual	16,890	44	0,384		
	Total	44,933	47			

Tab. č. 13. Souhrn výsledků (závisle proměnná – důvěra)

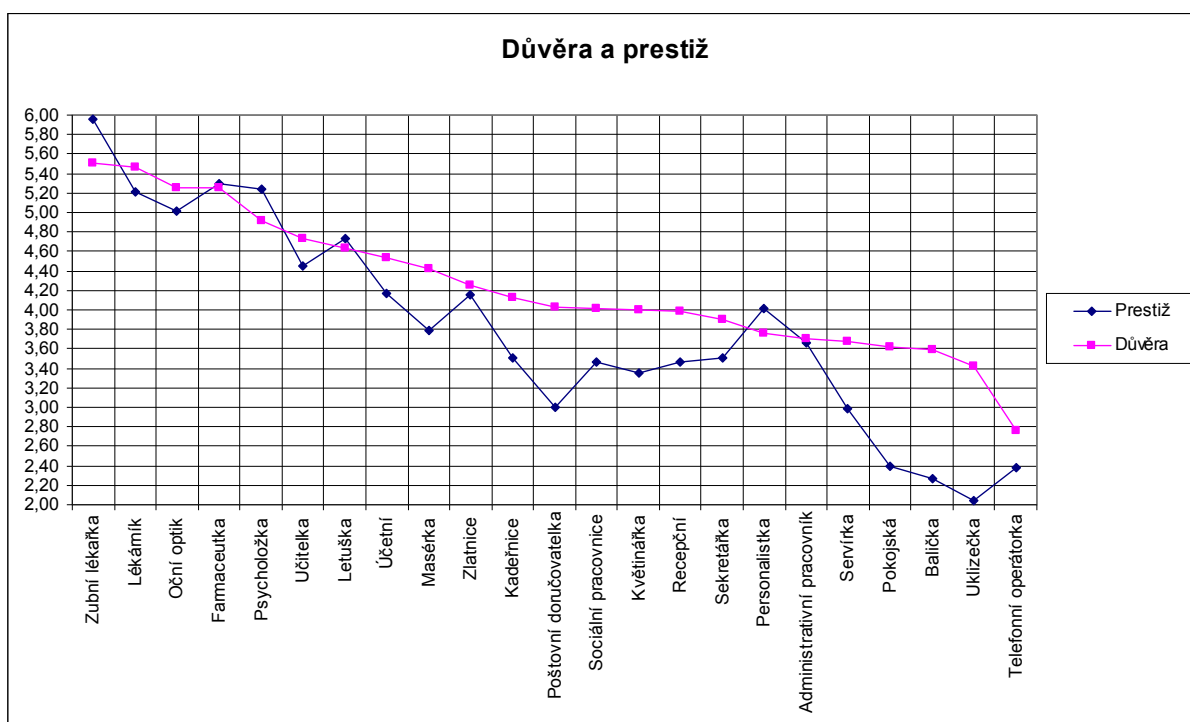
Model	R	R Square	Adjusted R Square	Std. Error of the Estimate	Change Statistics				
	R Square Change	F Change	df1	df2	Sig. F Change	R Square Change	F Change	df1	df2
1	0,790(a)	0,624	0,598	0,61958	0,624	24,350	3	44	0,000

To samé je zachyceno i v těchto tabulkách číslo jedenáct, dvanáct a třináct, tentokrát pro závisle proměnnou – prestiž. Jsou zde také zaznamenány interakce neboli rozdíly mezi betami, tj. mezi sklony čar v grafu. Tyto vzájemné vztahy jsou nejpřehledněji vidět v grafu číslo devět, který se vyskytuje v závěru analýzy.

Graf č. 7. Spojitost mezi prestiží a důvěrou u typického představitele muže



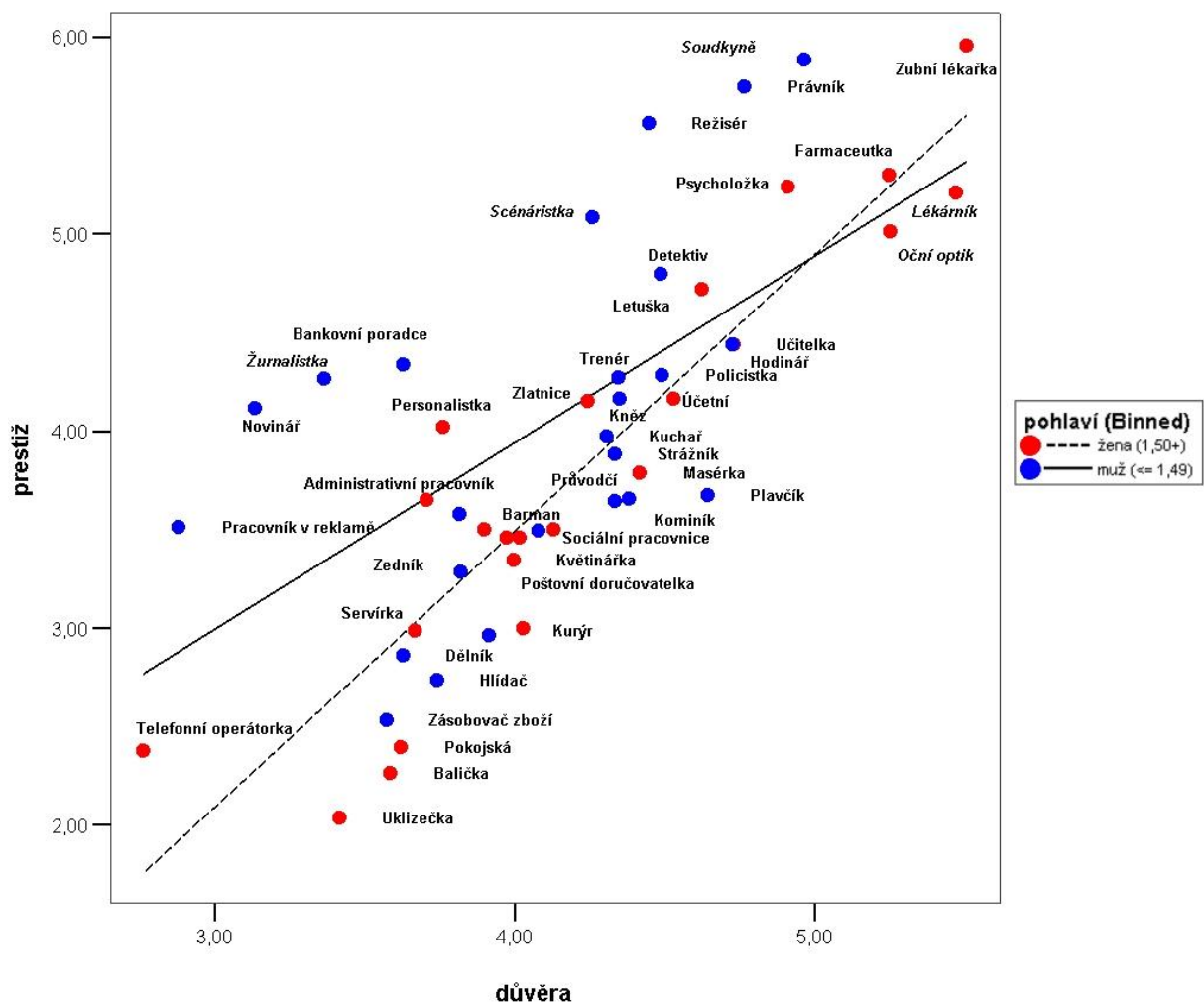
Graf č. 8. Spojitost mezi důvěrou a prestiží u typické představitelky ženy



Na grafech číslo sedm a osm, lze spatřit, že kategorie profesí byly respondenty vyhodnoceny téměř na dvě rovnoměrné poloviny, v rámci typického představitele profese (25 mužských ku 23 ženských profesí). Dále můžeme přehledně vidět, jak se atributy prestiže a

důvěry, zaznamenány v průměrných hodnotách, vyvíjí v rámci typického představitele profese. Graf číslo sedm poukazuje na vývoj prestiže a důvěry u mužů. Dalo by se říci, že levá polovina grafu má dodržený model vyšší prestiž a nižší důvěra. Nicméně v pravé polovině se to jeví spíše opačně. Největší skok v hodnotě důvěry zaznamenala na grafu profese plavčíka. Na grafu číslo osm, lze vidět vývoj důvěry a prestiže u žen, vykazující mezi sebou určitý společný trend. Zde už se poměrně věrohodně poodkryvá myšlenka, že u profesí označených s typickou představitelkou ženou je vyšší důvěra, ale hodnota prestiže je v dané profesi nižší. V závěru grafu je propad prestiže velmi znatelný, přičemž důvěra klesá poměrně stále pozvolně.

Graf č. 9. Hlavní výsledný graf



Na hlavním výsledném grafu číslo devět je zachycen výsledek ze spojení atributů prestiže a důvěry v profesích, spolu s faktorem genderu z nasbíraných dat z výzkumného šetření. Můžeme zde přehledně sledovat zapojení genderu do kategorií profesí v rámci

zmíněných aspektů prestiže a důvěry. Obě přímký nám ukazují, že pokud je míněn typickým představitelem v dané profesi muž, dané povolání se těší větší prestiži, ale zároveň menší důvěře. Pokud je typickou představitelkou žena, k profesi se váže nižší prestiž, ale současně vyšší důvěra. Tento trend se protíná na ose důvěry kolem hodnoty 5,00. Na grafu je také zajímavé, že jsou některé profese, které byt' byly napsány v ženském rodě, respondenti u nich označili jako typického představitele muže a automaticky tyto profese získaly hodnocení vyšší prestiže a nižší důvěry (např. scenáristka). I v opačném případě se objevily profese, které byly napsány v mužském rodě, u respondentů převážil opačný názor a daná profese automaticky převzala ženský stereotyp – vyšší důvěra a nižší prestiž (např. oční optik). Dále si můžeme povšimnout profese, která je na nejvyšším bodě a je to profese zubní lékařky. Ta je na samé hranici grafu v pravém rohu a má nejvyšší prestiž i důvěru. Na opačné straně spektra můžeme spatřit telefonní operátorku s nejnižší důvěrou a uklízečku, která zaujímá nejnižší prestiž z daného souboru profesí.

4.7 Diskuze

4.7.1 Zhodnocení hypotéz

Hlavní hypotéza mého výzkumného šetření, zabývající se komplementárním genderovým stereotypem na mém vzorku respondentů z nasbíraných dat, se potvrdila. To můžeme nejlépe vidět na znázorněném grafu č. 9. Výsledky znázorňuje vcelku přehledným způsobem, že pokud nějaké profesní kategorii připisujeme spíše mužského typického představitele, máme tendenci automaticky předpokládat, že profese disponuje vyšší prestiží, ale současně ne takovou důvěrou. V opačném hledisku, když nějaké kategorii profesí připisujeme spíše ženského typického představitele, předpokládáme, že daná profese má vyšší důvěru, ale současně oplývá nižší prestiží. To se kladně střetává s mou hlavní stanovenou hypotézou, kterou jsem si na začátku šetření sestavil. Toto zjištění můžeme přehledně vidět na beta přímkách znázorněných v grafu.

Toto zjištění mi připadá velmi zajímavé a znovu poodkrývá myšlenku komplementarity, která je postavena na určitém možném předpokladu kompenzace ve světě, v již zmíněném smyslu – „nikdo nemá všechno“. Z těchto výsledků můžeme usuzovat, že jedinec má určitou potřebu ve věcech a situacích vnímat jistou rovnováhu, která tvoří život více čitelný a předvídatelný.

Zajímavé jsou také další prvky, které můžeme postřehnout v grafu č. 9. Profesi žurnalisty jsem napsal v ženském ekvivalentu, to znamená ve tvaru „žurnalistka“. V převažující většině respondenti označili však typického představitele muže a také automaticky, dle mé hypotézy, k této profesi přistupovali. Připsali ji vysokou prestiž, ale zároveň nižší důvěru. Ten samý aspekt můžeme vidět u profese „scénáristy“. Tu jsem napsal také v ženském rodě – „scénáristka“. Respondenti ji však označili ve většině jako spíše mužskou profesi a znovu se projevil stejný model jako u žurnalistky. Prestiž je opět na vyšší pozici a důvěra stojí na pozici nižší. Tento přístup se opakuje i u profese „soudkyně“. Respondenti označili, že typický představitel dané profese je spíše muž. I v tomto případě je připsaná prestiž na vyšším hodnocení, naproti tomu důvěra k této profesi klesla, což je v souladu s hlavní hypotézou. Na opačné straně se v podobném pohledu, i když ne tak vysoko, vyskytují profese „lékárníka“ a „očního optika“. Obě profese jsem pojmenoval v mužském ekvivalentu, ale u respondentů převažovala typická představitelka žena. Následně je v grafu vidět, že k těmto profesím bylo přistupováno opačně než k mužskému představiteli, a to ve smyslu naopak vyšší důvěry, a zároveň nižší prestiže.

Tento jev se sice ukazuje jenom na pár prvcích, ale přesto si myslím, že tyto konkrétní interakce stojí za povšimnutí. Vyšle konkrétní vztahy jistým způsobem potvrzují předloženou základní hypotézu a myšlenku. Dalo by se tedy říci, že tímto by se mohlo poukazovat na fakt, že pohlaví si nese s sebou jistý balíček kladných a záporných dovedností, které se nám samovolně předkládají, otevírají a my se podle nich rozhodujeme. Je pochopitelné, že by byla potřeba větší soubor jednotek profesí, aby tyto poznatky měly průkaznější hodnotu. Bylo by třeba přidat více zkoumaných prvků a vytvořit názornější pohled na vzešlou skutečnost, který by počítal i s tímto možným elementem. U malých souborů je těžké prokázat interakce, ale i za těchto podmínek jsou tyto prvky velmi zajímavé.

V daném výzkumném šetření komplementaritu rozhýbal a zároveň jistým způsobem rozvětvil genderový prvek – muže a ženy. Od něj se následně v daném šetření začalo vytvářet komplementární stereotypní myšlení v rámci jisté kompenzace. Podle mého názoru, tento aspekt se může označit za hybný start rozdílů v kategoriích profesí, v rámci vymezených atributů „prestiže“ a „důvěry“, ve smyslu zmiňované jisté potřeby samotné rovnováhy ve světě.

Potvrzením první hypotézy se potvrdila i druhá hypotéza, která v sobě neměla kompletní souvztažnost mezi atributy a typickým představitelem profese, jako tomu je u první. Druhou hypotézu mohu také ohodnotit jako uspokojivou, protože pokud je typická

představitelka dané profese žena, sníží se její prestiž. Naopak, pokud je typickým představitelem muž, prestiž dané profese se zvýší. Poměrně kladně hodnotím rozložení kategorií profesí, které vzešlo skrze mínění respondentů a je přehledně vidět na grafech č. sedm a osm. Třetí hypotéza je splněna z části. U mužů je trend průměrných hodnot důvěry více roztržštěn a není tak sourodý, jako u ženských představitelk profesí, což je v grafu číslo sedm přehledně vidět. V grafu číslo osm můžeme spatřit, že křivka prestiže se poměrně stabilně drží pod křivkou důvěry. Je zde minimální počet výkyvů oproti typickým představitelům mužských profesí, kde křivka důvěry dokáže přesáhnout křivku prestiže ve více profesích. Nelze tedy třetí hypotézu plně potvrdit, protože vychází jistá nesourodost v jednom z aspektů.

Souhrnně bych považoval vyhodnocení hypotéz za pozitivní. Především bych pozitivně hodnotil, že základní hypotéza výzkumného šetření ukazuje, že i v další oblasti (genderu) se objevuje určitá stereotypní komplementarita. U vybraných profesních kategorií v rámci vytyčených atributů „prestiže“ a „důvěry“, v návaznosti na typického představitele profese (muže a ženy), je možné vidět, že se komplementarita poměrně přesvědčivým způsobem projevuje. Vzorek respondentů výzkumného šetření tak znázorňuje představu, že komplementární stereotypy mohou pronikat i do nazírání na profesní kategorie v rámci genderové problematiky a i zde mohou rozdělovat souvztažně klady a záporny ve smyslu již zmíněné „kompenzace“ a udržení rovnováhy na světě. Tento poznatek je o to zajímavější, že v rámci uvedené myšlenky kompenzace je v tomto případě hlavním prvkem mužský a ženský element, který rozpojuje celý systém (stereotypní) komplementarity a vytvoří určitým způsobem opakující se vidění „prestiže a důvěry“ u profesních kategorií.

Myslím si, že je mnoho dalších témat, u kterých lze zkoumat vztahy a vzájemné ovlivňování komplementárním stereotypním působením, např. v oblasti vnímání věku.

4.7.2 Rezervy práce

Jistým limitem šetření může být množství vzorku respondentů, kterých se sesbíralo celkem 211. Nemyslím si, že by to bylo malé a zanedbatelné číslo, ale pro vytvoření obecnějších závěrů by daný vzorek respondentů potřeboval být větší. Jak už jsem psal výše, u malých souborů je těžké prokázat zobecnitelné interakce. Přesto si myslím, že i pomocí tohoto počtu bylo možné zachytit genderovou komplementární spojitost mezi určenými atributy a kategoriemi profesí.

Zkoumaný soubor mohl být také nejspíš více kategorizovaný nebo specifikovaný dle daného kritéria, např. rozmezí věku, dosaženého vzdělání atp. Zároveň si ale myslím, že to k zjištění jistých prezentovatelných spojitostí nebránilo. Zajímavé je, že ve výsledcích vyšla poměrně vysoká korelace i v takto širokém spektru respondentů. Přesto mohly být některé typové oblasti zastoupeny respondenty ve větším počtu pro lepší důraz na komplexnost.

Určité úskalí vidím ve správném výběru daného souboru profesí. Čeština má vždy svůj mužsko-ženský ekvivalent a těžko se tato podoba neutralizuje do podoby „bezpohlavní“. Jisté rezervy se proto mohou skrývat v mém úsudku při rozdělování profesí podle kritéria – typicky mužského představitele a typicky ženské představitelky. Rozdělení profesí na dvě podobné poloviny může v sobě mít, pro některé jedince, jistou dávku ovlivnění, které se zachytává hůře. Tato cesta se mi v danou chvíli zdála, jako nejvíce se blíží mé představě, co jsem chtěl zkoumat a nad čím jsem se zamýšlel v hypotézách.

Internetový sběr má své výhody, ale zároveň také svá slabší místa. Na internetu respondenta nevidím. Můj dotazník může vyplňovat kdokoliv. Nevím, jak k vyplňování dotyčný přistupoval, což ale na druhou stranu u papírové verze při hromadném sběru postřehnout také nemusím. Vzhledem k tomu, že jsem nekladal důraz na dlouhé přemýšlení, ale především na spontánní úsudek respondenta, domnívám se, že internetový sběr dotazníků nebyl rušivý k nasbíraným datům.

V teoretické části jsem se mohl více zaměřit na přímo komplementární genderové stereotypy v profesních kategoriích, ale relevantních materiálů na dané téma, které jsem dokázal sehnat nebylo mnoho, proto jsem pojal teoretickou část komplexněji, ale nemyslím si, že bych se přímo odchyloval od probíraného tématu.

ZÁVĚR

Tato diplomová práce měla za cíl poodhalit další možné oblasti komplementárního stereotypu, tentokrát zaměřeného na problematiku genderu, prostřednictvím vybraných profesních kategorií a vymezených atributů „prestíže“ a „důvěry“. To vše pod problematikou genderových stereotypních rozdílů, o které byl rozšířen zkoumaný soubor daných atributů. Mezi těmito aspekty se hledaly možné komplementární spojitosti.

V teoretické části diplomové práce autor přiblížil genderovou problematiku v rámci její stereotypní podoby. Zmínil se také o pojmech souvisejících s touto problematikou. Byly jimi např. sociální a genderové role nebo genderové nerovnosti. Tyto aspekty patří do celkového trsu daného tématu. Dále uvedl jisté prvky spojitostí mezi komplementárními stereotypy a genderem, které znázornil skrze různé studie o dané oblasti. Snažil se přiblížit možné důvody vzniku genderových rozdílů prostřednictvím možných ovlivňujících aspektů, kterými byly např. kategorie, lidská motivace, kultura nebo tolerance. Na konci teoretické části se zaměřil na vymezené atributy, kterými byly především profese, prestiž a důvěra. Ty souvisí s následným výzkumným šetřením.

V empirické části autor pojednává o provedeném výzkumném šetření. Přibližuje jeho cíle, popisuje průběh uskutečněného předvýzkumu, popisuje zkoumaný soubor, tvorbu dotazníku a samotnou metodiku. Následovalo seznámení s hypotézami a samotnou analýzou výsledků. Dotazník pro sběr dat si autor vytvořil sám a postupně ho upravoval skrze poznatky z předvýzkumu. Celkem obsahuje tři tabulky zacílené na vybrané kategorie profesí, ve kterých byly zohledněny určené atributy (prestíž, důvěra a typický představitel profese). Prostřednictvím výsledků se potvrdila myšlenka, že komplementarita v oblasti profesních kategorií v rámci atributů prestiže, důvěry a genderu se projevila vcelku významně.

Komplementární stereotypy stále nejsou v České republice příliš zkoumané, přitom jsou velmi univerzální a dají se nalézt v mnoha situacích. Autor se domnívá, že by se tímto směrem mohlo vést více výzkumů. Toto téma se dotýká každého z nás, i když nad ním někdo přímo nepřemýšlí. Autor by se rád v budoucnu touto oblastí dál zabýval a pokusil se rozšířit a zvětšit kategorie či atributy o další související aspekty.

Gender či stereotypy jsou prvky, které jsou v nás silně zakořeněné. Snadno je člověk přestane vnímat, i když se jimi sám hojně řídí. Proto se autor domnívá, že každá energie vynaložená na hlubší poznání této problematiky ve společnosti, může směřovat k jejímu

většímu porozumění a možná navede k šetrnějšímu přístupu k těmto „vždy-přítomným“ fenoménům každé doby.

SEZNAM LITERATURY

1. ALLPORT, Gordon W. *O povaze předsudků*. Přeložil Eduard GEISSLER. Praha: Prostor, 2004. ISBN 80-7260-125-3.
2. BAUMAN, Zygmunt a Tim MAY. *Myslet sociologicky: netradiční uvedení do sociologie*. Přeložila Jana OGROCKÁ. Praha: Slon, 2010. ISBN 978-80-7419-026-1.
3. BERGER, Peter I. a Thomas LUCKMANN. *Sociální konstrukce reality*. Přeložil Jiří SVOBODA. Brno: CDK, 1999. ISBN 80-85959-46-1.
4. BURDA, František. *Kultura: doličný předmět obětního mechanismu*. Hradec Králové: Oftis, 2013. ISBN 978-80-7405-317-7.
5. COVEY, Stephen M. R. *Důvěra: jediná věc, která dokáže změnit vše*. Přeložil Aleš LISA. Praha: Management Press, 2012. ISBN 978-80-7261-176-8.
6. FABIO, Udo Di. *Kultura svobody*. Přeložila Lenka ŠEDOVÁ. Brno: CDK, 2009. ISBN 978-80-7325-195-6.
7. GEIST, Bohumil. *Sociologický slovník*. Praha: Victoria, 1992, s. 300, 348, 349. ISBN 80-85605-28-7.
8. GIDDENS, Anthony. *Důsledky modernity*. 3. vyd. Přeložil Karel MÜLLER. Praha: Slon, 2010. ISBN 978-80-7419-035-3.
9. GIDDENS, Anthony. *Sociologie*. Přeložila Tereza JIROUTOVÁ-KYNČLOVÁ aj. Praha: Argo, 2013. ISBN 978-80-257-0807-1.
10. HARTL, Pavel a Helena HARTLOVÁ. *Velký psychologický slovník*. 4. vyd. Praha: Portál, 2010, s. 552, 618. ISBN 978-80-7367-686-5.
11. HNILICA, Karel. *Stereotypy, předsudky, diskriminace*. Praha: Karolinum, 2010. ISBN 978-80-246-1776-3.
12. JANDOUREK, Jan. *Slovník sociologických pojmů*. Praha: Grada, 2012, s. 93, 182, 199. ISBN 978-80-247-3679-2.
13. KARSTEN, Hartmut. *Ženy – muži: genderové role, jejich původ a vývoj*. Přeložil Petr BABKA. Praha: Portál, 2006. ISBN 80-7367-145-X.
14. KELLER, Jan. *Nejistota a důvěra*. Praha: Slon, 2010. ISBN 978-80-7419-002-5.

15. KELLER, Jan. *Úvod do sociologie*. 6. vyd. Praha: Slon, 2012. ISBN 978-80-7419-102-2.
16. KOMÁRKOVÁ, Božena. *Tolerance jako podmínka života*. Benešov: Eman, 1999. ISBN 80-86211-09-6.
17. LAKOFF, George. *Women, fire and dangerous things*. Chicago: University of Chicago Press, 1990. ISBN 0-226-46804-6.
18. LIPPMANN, Walter. *Public Opinion*. 2. vyd. New Brunswick (New Jersey): Transaction, 1998. ISBN 1-56000-999-3.
19. NAKONEČNÝ, Milan. *Lexikon psychologie*. 2. rozš. vyd. Praha: Vodnář, 2013, s. 338, 456, 458. ISBN 978-7439-056-2.
20. NAKONEČNÝ, Milan. *Motivace chování*. 3. přeprac. vyd. Praha: Triton, 2014. ISBN 978-80-7387-830-6.
21. NĚMECKÝ, Marek. *Co drží společnost pohromadě?*. Praha: Karolinum, 2015. ISBN 978-80-246-3009-0.
22. OAKLEYOVÁ, Ann. *Pohlaví, gender a společnost*. Přeložili Milena POLÁČKOVÁ a Martin POLÁČEK. Praha: Portál, 2000. ISBN 80-7178-403-6.
23. OSHO. *Důvěra*. Přeložila Karolina SLAMOVÁ. Bratislava: Eugenika, 2016. ISBN 978-80-8100-480-3.
24. PETRUSEK, Miloslav, Hana MAŘÍKOVÁ, Alena VODÁKOVÁ aj. *Velký sociologický slovník*. Praha: Karolinum, 1996, s. 339, 651, 841, 852. ISBN 80-7184-311-3.
25. PUNCH, Keith F. *Základy kvantitativního šetření: praktická příručka pro studenty*. Přeložil Jan HENDL. Praha: Portál, 2008. ISBN 978-80-7367-381-9.
26. REICH, Robert R. *V pasti neúspěchu*. Přeložil Viktor DOBAL. Praha: Prostor, 2003. ISBN 80-7260-096-6.
27. SKOVAJSA, Marek. *Struktury významu: kultura a jednání v současné sociální teorii*. Praha: Slon, 2013. ISBN 978-80-7419-163-3.
28. ŠANDEROVÁ, Jadwiga, Olga ŠMÍDOVÁ a kol. *Sociální konstrukce nerovností*. Praha: Slon, 2009. ISBN 978-80-7419-015-5.

29. ŠANDEROVÁ, Jadwiga. *Sociální stratifikace, problém, vybrané teorie, výzkum*. Praha: Karolinum, 2000. ISBN 80-246-0025-0.
30. TUČEK, Milan aj. *Soudržnost v diferencující se společnosti*. Praha: SOÚ, 2008. ISBN 978-80-7330-145-3.

BAKALÁŘSKÉ PRÁCE

1. VERECKÝ, Petr. *Komplementární stereotypy manuálních a nemanuálních profesí a hodnocení s nimi asociovaných schopností*. Praha, 2015. Bakalářská práce. Pražská vysoká škola psychosomatických studií. 49, 50 s. Vedoucí: Doc. PhDr. Karel Hnilica, CSc.

ELEKTRONICKÉ ZDROJE

1. KAY, Aron C. a. John JOST. Complementary Justice: Effects of "Poor but Happy" and "Poor but Honest" Stereotype Exemplars on System Justification and Implicit Activation of the Justice Motive [online]. *Journal of Personality and Social Psychology*. 2003. Vol. 85, No. 5, 823-837. DOI: 10.1037/0022-3514.85.5.823. Dostupné z: [http://www.psych.nyu.edu/jost/Kay%20&%20Jost%20\(2003\)%20Complementary%20justice.PDF](http://www.psych.nyu.edu/jost/Kay%20&%20Jost%20(2003)%20Complementary%20justice.PDF)
2. JOST, John T. a. Aron C. KAY. Exposure to Benevolent Sexism and Complementary Gender Stereotypes: Consequences for Specific and Diffuse Forms of System Justification [online]. *Journal of Personality and Social Psychology*. 2005, Vol. 88, No. 3, 498-509. DOI: 10.1037/0022-3514.88.3.498. Dostupné z: [http://www.psych.nyu.edu/jost/Jost%20&%20Kay%20\(2005\)%20Exposure%20to%20Benevolent%20Sexism%20and%20Complem.pdf](http://www.psych.nyu.edu/jost/Jost%20&%20Kay%20(2005)%20Exposure%20to%20Benevolent%20Sexism%20and%20Complem.pdf)
3. JOST, John T., Danielle GAUCHER a. Chadly STERN. The World Isn't Fair: A System Justification Perspective on Social Stratification and Inequality [online]. *Handbook of Personality and Social Psychology*. 2015, Vol. 2, 317-340. DOI: 10.1037/14342-012. Dostupné z: [https://psych.nyu.edu/jost/The%20World%20Isn't%20Fair%20\(Jost,%20Gaucher,%20&%20Stern,%202015\).pdf](https://psych.nyu.edu/jost/The%20World%20Isn't%20Fair%20(Jost,%20Gaucher,%20&%20Stern,%202015).pdf)
4. FINSTAD-MILION, Krista a. Christine NASCHBERGER. Is there a female career? Unmasking perceptions of women's careers [online]. *Northeast Region Decision Sciences Institute*. 2014, 1129-1143. Dostupné z: <https://web.b.ebscohost.com/ehost/pdfviewer/pdfviewer?vid=5&sid=c7cf83f7-aae4-4fd1-b780-ddef9eef2ed9%40sessionmgr103>
5. TUČEK, Milan. Naše společnost: projekt kontinuálního výzkumu veřejného mínění CVVM SOÚ AV ČR [online]. *Centrum pro výzkum veřejného mínění, Sociologický ústav AV ČR*. 2016. Dostupné z: http://cvvm.soc.cas.cz/media/com_form2content/documents/c2/a2025/f9/eu160309.pdf

PŘÍLOHA Č. 1: Dotazník zaměřený na atributy prestiže, důvěry a typického představitele profese

Vážená slečno/paní, vážený pane,

rád bych Vás požádal o vyplnění dotazníku k mé diplomové práci, která se zabývá profesemi a k nim souvisejícími atributy prestiže a důvěry. Na každé straně dotazníku najdete jednu tabulku a návod, jak ji vyplňovat. Celkem Vás čekají tři tabulky, do kterých budete zaklikávat Vaše odpovědi. Na konci dotazníku je několik rámcových otázek o Vás.

Nejprve si prohlédněte následující tabulku a potom do ní označte skrze hodnotící škálu body podle vašeho osobního dojmu. Po celou dobu vyplňování mějte na paměti, že jde o profese, které se vykonávají na území ČR. V zájmu zachování rovnosti pohlaví jsem v dotazníku užil ve vybraných profesích různě střídavě ženský a mužský rod.

Ve všech třech tabulkách své odpovědi volte, prosím, spontánně, jak to cítíte, bez dlouhého přemýšlení.

Vyplnění dotazníku zabere zhruba 10-15 minut.

Vaše odpovědi budou zpracovány zcela anonymně. Údaje, které mi poskytnete, nebudou nikdy zveřejněny způsobem, který by umožňoval Vaši identifikaci.

Děkuji za spolupráci

Petr Verecký

student PVŠPS

1. PRESTIŽ. Různé profese dostávají odlišné uznání, úctu či prestiž. Je možné tím vyjadřovat míru váženosti, moci a vlivu ve společnosti, které se jedinci dostává a jež je mu od ostatních prokazována v souvislosti s výkonem dané profese.

Prosím, použijte následující stupnici od 1 do 7 k vyjádření Vašeho názoru na to, jaké prestiže se tato povolání těší u Vás, jak to sami cítíte a vnímáte. Nezohledňujte, jestli se Vaše hodnocení shoduje s obecným míněním české společnosti. Čím vyšší číslo, tím prestižnější. Nevynechávejte žádnou profesi, pokud nedokážete některou skupinu posoudit, zaklíkněte u ní X.

velmi nízká prestiž	téměř žádná prestiž	spíše nižší prestiž	průměrná prestiž	spíše vyšší prestiž	poměrně vysoká prestiž	velmi vysoká prestiž	neumím posoudit
1	2	3	4	5	6	7	X

	P
Administrativní pracovník	
Balička	
Bankovní poradce	
Barman	
Dělník	
Detektiv	
Farmaceutka	
Hlídač	
Hodinář	
Kadeřnice	
Kněz	
Kominík	
Kuchař	
Kurýr	
Květinářka	
Lékárník	
Letuška	
Masérka	
Novinář	
Oční optik	
Personalistka	
Plavčík	
Pokojská	
Policistka	

	P
Poštovní doručovatelka	
Pracovník v reklamě	
Právník	
Průvodčí	
Psycholožka	
Recepční	
Režisér	
Scenáristka	
Sekretářka	
Servírka	
Sociální pracovníce	
Soudkyně	
Strážník	
Telefonní operátorka	
Trenér	
Účetní	
Učitelka	
Uklízečka	
Zásobovač zboží	
Zedník	
Zemědělec	
Zlatnice	
Zubní lékařka	
Žurnalistka	

2. DŮVĚRA. Je nedílnou součástí našeho života. Samotných vymezení pojmu je celá řada, všechny se ale shodují v tom, že se jedná o pocitový vztah, který se zakládá na předpokladu, že se dodrží námi očekávané modely chování a jednání. Téměř vždy se vztahuje k budoucnosti a musí se opírat o věci, které nelze bezpečně vědět.

Prosím, použijte následující stupnici od 1 do 7 k vyjádření Vašeho názoru na to, jaké důvěře se tato povolání těší u Vás, jak to sami cítíte a vnímáte. Nezohledňujte, jestli se Vaše hodnocení shoduje s obecným míněním české společnosti. Čím vyšší číslo, tím důvěryhodnější. Ohodnoťte každou profesi, pokud nedokážete některou skupinu posoudit, zaklikněte u ní X.

velmi nízká důvěra	téměř žádná důvěra	spíše nižší důvěra	průměrná důvěra	spíše vyšší důvěra	poměrně vysoká důvěra	velmi vysoká důvěra	neumím posoudit
1	2	3	4	5	6	7	X

	P
Administrativní pracovník	
Balička	
Bankovní poradce	
Barman	
Dělník	
Detektiv	
Farmaceutka	
Hlídač	
Hodinář	
Kadeřnice	
Kněz	
Kominík	
Kuchař	
Kurýr	
Květinářka	
Lékárník	
Letuška	
Masérka	
Novinář	
Oční optik	
Personalistka	
Plavčík	
Pokojská	
Policistka	

	P
Poštovní doručovatelka	
Pracovník v reklamě	
Právník	
Průvodčí	
Psycholožka	
Recepční	
Režisér	
Scenáristka	
Sekretářka	
Servírka	
Sociální pracovnice	
Soudkyně	
Strážník	
Telefonní operátorka	
Trenér	
Účetní	
Učitelka	
Uklízečka	
Zásobovač zboží	
Zedník	
Zemědělec	
Zlatnice	
Zubní lékařka	
Žurnalistka	

3. TYPICKÝ PŘEDSTAVITEL PROFESE. Každá profese má svou jistou ustálenou představu typického vykonavatele. Tyto představy se mohou postupem času různě měnit a nemusí se vůbec zakládat na statisticky ověřených výsledcích počtu osob vykonávajících daný obor. Jde spíše o pocit a vnímání, koho si pod danou profesí představíme.

Prosím, vyberte ze dvou možností u každé profese, jestli ji vnímáte jako spíše typicky mužskou anebo spíše typicky ženskou profesi, bez ohledu v jakém rodě je napsána.

Nezohledňujte, jestli se Vaše hodnocení shoduje s obecným míněním české společnosti.

Ohodnot'te každou profesi, pokud nedokážete některou skupinu posoudit, zaklikněte u ní X.

mužská M	ženská Ž	neumím posoudit X
-------------	-------------	-------------------------

	P
Administrativní pracovník	
Balička	
Bankovní poradce	
Barman	
Dělník	
Detektiv	
Farmaceutka	
Hlídač	
Hodinář	
Kadeřnice	
Kněz	
Kominík	
Kuchař	
Kurýr	
Květinářka	
Lékárník	
Letuška	
Masérka	
Novinář	
Oční optik	
Personalistka	
Plavčík	
Pokojská	
Policistka	

	P
Poštovní doručovatelka	
Pracovník v reklamě	
Právník	
Průvodčí	
Psycholožka	
Recepční	
Režisér	
Scenáristka	
Sekretářka	
Servírka	
Sociální pracovnice	
Soudkyně	
Strážník	
Telefonní operátorka	
Trenér	
Účetní	
Učitelka	
Uklizečka	
Zásobovač zboží	
Zedník	
Zemědělec	
Zlatnice	
Zubní lékařka	
Žurnalistka	

4. Jaké je Vaše pohlaví?

5. V jakém roce jste se narodil?

6. V jakém kraji bydlíte?

7. Jaké je Vaše nejvyšší ukončené vzdělání?

VELMI DĚKUJI ZA VÁŠ ČAS!

BIBLIOGRAFICKÉ ÚDAJE

Jméno a příjmení autora: Petr Verecký

Studijní program: N7701 Psychologie (Mgr.)

Studijní obor: 7701T005 Psychologie (Mgr.)

Název práce: Komplementární genderové stereotypy profesí a hodnocení s nimi asociovaných atributů

Počet stran (bez příloh): 74

Celkový počet stran příloh: 5

Počet titulů české literatury a pramenů: 29

Počet titulů zahraniční literatury a pramenů: 2

Počet internetových odkazů: 5

Vedoucí práce: Doc. PhDr. Karel Hnilica, CSc.

Rok dokončení práce: 2017

EVIDENČNÍ LIST KNIHOVNY

Souhlasím s tím, aby má diplomová práce byla využívána ke studijním účelům.

V Praze, dne:.....

.....

Uživatel/ka potvrzuji svým podpisem, že pokud tuto diplomovou práci využiji ve své práci, uvedou ji v seznamu literatury a budou ji řádně citovat jako jakýkoliv jiný pramen:

Jméno, příjmení	Adresa	Datum	Podpis

Pražská vysoká škola psychosociálních studií
Posudek vedoucího diplomové práce

Autor práce **Petr Verecký**
 Název práce **Komplementární genderové stereotypy profesí a hodnocení s nimi asociovaných atributů**
 Obor studia psychologie
 Vedoucí práce doc. Karel Hnilica

stupnice**

1	2	3	4	5	0
---	---	---	---	---	---

Práce s odbornou literaturou

Využití relevantních odborných časopiseckých zdrojů (množství)
 Využití relevantních recentních pramenů (z posledních 2-5 let)
 Využití původních pramenů (nikoli sekundární literatury)

		x			
		x			
		x			

Teoretická část

Členění, návaznost částí, rozvržení témat atp.
 Jasné směřování k hypotézám výzkumu
 Jsou definovány všechny konstrukty vyskytující se v hypotézách?
 Je vymezení klíčových témat a pojmů založeno na studiu více nezávislých zdrojů?
 Původnost zpracování odborné literatury, elaborace hypotéz
 Rozsah textu nesouvisějícího bezprostředně s hypotézami výzkumu („vata“)
 Odborný styl psaní, absence gramatických chyb, srozumitelnost, ...
 Mohla by být teoretická část časopisecky publikována jako původní odborný text?

x					
	x				
	x				
	x	x			
	x				
	x				
		x			

Problém, cíle, otázky a hypotézy

Jasnost a srozumitelnost stanovení cíle výzkumu
 Výzkumné otázky (originalita, zajímavost, závažnost...)
 Hypotézy (srozumitelnost, vnitřní konzistence, specifikace vztahů, ...)
 Teoretická relevantnost hypotéz
 Operacionalizace hypotéz (testovatelnost, falzifikovatelnost)

x					
x					
	x				
x					
	x				

Výzkumná strategie, design, soubor, techniky sběru dat

Předvýzkum: předběžné ověření psychometrických vlastností nástrojů
 Předvýzkum: předběžné ověření dostupnosti a vhodnosti souboru
 Výběrový soubor (vhodnost, složení, velikost, apriorní síla testů)
 Vhodnost použité výzkumné strategie pro test výzkumných hypotéz
 Popis použitých technik sběru dat (operacionalizace proměnných)
 Uvedení psychometrických vlastností použitých technik: reliabilita
 Jsou uvedeny potřebné údaje, aby bylo možno výzkum replikovat?

x					
					x
x					
x					
x					
x					

Prezentace dat a jejich analýzy

Jsou uvedeny základní deskriptivní údaje (M, SD, %, r, ...)?
 Jsou tabulky a grafy správně vytvořeny a popsány?
 Nejsou v textu údaje a data, která jsou irelevantní k testu hypotéz („vata“)?
 Byly adekvátně testovány všechny hypotézy (správná volba testu)?
 Jsou uvedeny velikosti účinku (r, d, η^2 , ...) a pravděpodobnosti?
 Jsou výsledky testů prezentovány správně, přehledně a srozumitelně?
 Jsou výsledky statistických testů správně interpretovány?
 Jsou v textu uvedeny pouze relevantní údaje, tabulky a grafy?
 Byly testovány všechny apriorní hypotézy a pouze ony?
 Jsou uvedeny potřebné údaje, aby bylo možno analýzy replikovat?

x					
	x	x			
x					
x					
x					
		x			
	x				
x					
x					
x					

Diskuse výsledků šetření a celkové zhodnocení výzkumu

Je uvedeno stručné a srozumitelné shrnutí hlavních výsledků výzkumu?
 Je provedena diskuse výsledků vzhledem k relevantní literatuře?
 Jsou vyozeny – je-li to relevantní – přiměřené závěry týkající se důsledků zjištění?
 Mohla by být výzkumná část časopisecky publikována jako původní odborný text?

x					
	x				
					x
	x				

** 1 – výborně/ANO; 2 – velmi dobře /SPÍŠE ANO; 3 – dobře/STŘEDNĚ; 4 – velmi špatně/SPÍŠE NE; 5 – nedostatečně/NE; 0 – nehodnoceno, nehodí se atp.

Dodržování citačních a etických norem APA

Citace pramenů (autorů) v textu

Citace textu (správnost, elaborace citací, počet citací a parafrází textu, ...)

Citace jednotlivých pramenů v seznamu literatury

Vytvoření seznamu literatury (formát, abecední řazení, shoda s citacemi v textu, ...)

Etické normy 1: plagiátorství, neuvádění zdrojů, ...

Etické normy 2: informovaný souhlas, anonymizace, debriefing, ...

Etické normy 3: formulování hypotéz na datech, reanalýzy, vylučování případů, ...

X				
X				
X				
X				
X				
				X
X				

Spolupráce vedoucího práce se studentem, samostatnost a nezávislost studenta

Samostatnost a inovativnost při formulování hypotéz (vlastní přínos studenta)

Samostatnost a metodologická kompetence při realizaci výzkumu

Samostatnost a kompetence při práci s daty, při jejich analýzách a interpretaci

	X		
X	X		
	X		

Hodnocení jednotlivých částí (lze uvést hlavní nedostatky)

Práce s odbornou literaturou	3,0
Autor pracuje především se sekundární literaturou. Počet odborných časopiseckých studií je nízký.	
Teoretická část	2,1
Práce má dobře propracovanou logickou strukturu. Chybí však hlubší zakotvení pojmů, které jsou klíčové, v současné literatuře.	
Problém, cíle, otázky a hypotézy	1,4
Autor v diplomové práci navazuje na práci bakalářskou. Předložil v ní zajímavou novou hypotézu, podle níž „Pokud nějaké profesní kategorii připisujeme spíše mužského typického představitele, máme tendenci automaticky předpokládat, že profese má vyšší prestiž, ale současně ne takovou důvěru“ (s. 54).	
Výzkumná strategie, design, soubor, techniky sběru dat	1,0
Sběr dat proběhl pomocí počítačové aplikace. Ke sběru dat použil autor vlastní verzi dotazníku k měření valence stereotypů.	
Prezentace dat a jejich analýzy	1,5
Výsledky statistických testů jsou uvedeny v tabulkách, ve kterých jsou názvy uvedeny chybně v angličtině. Výsledky statistických analýz by měly být podrobněji rozebrány a vysvětleny. Velmi informativní jsou oproti tomu uvedené grafy.	
Diskuse výsledků šetření a celkové zhodnocení výzkumu	1,7
V diskusi se autor věnuje rozboru obdržených výsledků. Jde v ní zčásti nad rámec původního vymezení i obdržených dat. Pozornost by si zasloužilo porovnání výsledků vzhledem k relevantní literatuře.	
Dodržování citačních a etických norem APA	1,0
Autor cituje v textu i seznamu literatury správně podle norem ISO 690.	
Spolupráce vedoucího práce se studentem, samostatnost studenta	1,8
Student byl poměrně samostatný při realizaci výzkumu.	
CELKOVÉ HODNOCENÍ	1,6 (SD=0,7)

Otázky a náměty k diskusi při obhajobě:

Velmi zajímavým zjištěním je, že respondenti chybně uvádějí gender uvedeného příslušníka profese, není-li v souladu se stereotypem. Například si chybně vybaví, že byl uveden soudce místo soudkyně. Čím si vysvětlujete toto zjištění?

Práce splňuje podmínky kladené na diplomovou práci a **doporučuji ji k obhajobě.**

Navrhovaná klasifikace: 1-2

Datum, podpis: 13. 8. 2017

doc. Karel Hnilica

**Posudek oponentky diplomové práce
na Pražské vysoké škole psychosociálních studií**

Jméno a příjmení studentky: Petr Verecký

Obor studia: Psychologie

Název práce: Komplementární genderové stereotypy profesí a hodnocení s nimi asociovaných atributů

Oponentka práce: PhDr. Magdalena Koťová, Ph.D.

Vedoucí práce: Doc. PhDr. Karel Hnilica, CSc.

Technické parametry práce:

Počet stránek textu (bez příloh): 74

Počet stránek příloh: 5

Počet titulů v seznamu literatury: 31

0**	1	2	3	4
-----	---	---	---	---

Výběr tématu

Závažnost tématu

	X			
--	---	--	--	--

Oborová příslušnost tématu

	X			
--	---	--	--	--

Originalita tématu a jeho zpracování

	X	X		
--	---	---	--	--

Formální zpracování

Jazykové vyjádření (respektování pravopisné normy,
stylistické vyjadřování, zvládnutí odborné terminologie)

		X	X	
--	--	---	---	--

Práce s odbornou literaturou a prameny (citace,
parafráze, odkazy, dodržení norem pro citace,
cizojazyčná literatura)

	X	X		
--	---	---	--	--

Formální zpracování (jasnost tématu,
rozčlenění textu,
průvodní aparát, poznámky, přílohy, grafická úprava)

	X			
--	---	--	--	--

Metody práce

Vhodnost a úroveň použitých metod

	X			
--	---	--	--	--

Využití výzkumných empirických metod

	X			
--	---	--	--	--

Využití praktických zkušeností

		X	X	
--	--	---	---	--

Obsahová kritéria a přínos práce

** 0 – nehodnoceno; 1 – výborně; 2 – velmi dobře; 3 – dobře; 4 – neprospěl/a

Přístup autora k řešené problematice
(samostatnost,
iniciativa, spolupráce s vedoucím práce)

X				
---	--	--	--	--

Naplnění cílů práce

	X			
--	---	--	--	--

Vyváženost teoretické a praktické části
v daném tématu

		X		
--	--	---	--	--

Návaznost kapitol a subkapitol

	X	X		
--	---	---	--	--

Dosažené výsledky, odborný vklad,
použitelnost
výsledků v praxi

	X			
--	---	--	--	--

Vhodnost prezentace závěrů práce
(publikace, referáty, apod.)

X				
---	--	--	--	--

Otázky a náměty k diskusi při obhajobě:

Jak by autor využil získané poznatky v rámci oboru?

Celkové hodnocení práce (klady, nedostatky):

Oceňuji volbu zajímavého tématu, kterým se autor v práci zabývá. Lze též poznamenat, že autor neuhýbá před šíří a složitostí dané problematiky a srdnatě se s ní pokouší vyrovnat. Oceňuji nalezení rovnováhy mezi komplexitou, sdělností a stručností práce, méně již oceňuji některé aspekty zpracování textu. Stylistiku lze považovat za problematickou, věty jsou kostrbaté, s neživotnými pojmy je "zacházeno" jako s živými subjekty, čtivost textu je výrazně snížena. Práce s prameny a literaturou je dobrá (místy bych ocenila pouze zařazení aktuálnějších pramenů, například u tématu aktuální situace v ČR jsou citovány texty z roku 2006 či 2008), méně srozumitelné a přehledné je podání autorových vlastních myšlenek.

Na tomto místě bych velmi ráda ocenila autorovu snahu o předkládaných teoriích či datech přemýšlet, dovolím si však poznamenat vlastní dojem - mnohdy jde dle mého názoru o soubor nereflektovaných předpokladů či tezí, u kterých není jasné, odkud se berou- "...mnohdy v životě braném obecně prosazují ženy svůj názor a vidění světa již poměrně obstojně" atp. (v textu bych proto uvítala zařazení autorova předporozumění problematice).

Některé věty v práci nedávají příliš smysl v kontextu sdělení ("Rozdíly člověka přitahují", s.11). Na každé straně práce najdeme stylisticky problematickou větu ("..už od historie"). Uvítala bych promyšlené dělení textu do odstavců. Revizi by si zasloužily i některé názvy kapitol (Pohlaví jako prvek k úspěchu, Ovlivňující aspekty genderu, Druhy).

Velmi oceňuji pečlivé provedení poměrně rozsáhlé kvantitativní výzkumné sondy, uvítala bych zde pouze jasnější formulaci cílů práce. Zde si také kladu otázku, zda je možné hovořit o nevědomém přisuzování či ne (možná jde v tomto smyslu spíše o hypotézu?). V rámci popisu předvýzkumu bych uvítala zmínku či odkaz na text úvodu dotazníku či zmínky o rozhovorech s respondenty a respondentkami. Z textu práce mi není jasné, jakým způsobem probíhal výběr účastnic a účastníků studie. Nerozumím též tomu, zda "krajová příslušnost", kterou autor uvádí, se váže k místu narození či k místu, kde lidé žijí. Výzkumnou sondu považuji za zajímavou a zdařilou, autor dospěl k zajímavým výsledkům.

Doporučení k obhajobě: doporučuji
Hodnocení: velmi dobře

Datum, podpis: 11.9. 2017

PhDr. Magdalena Kot'ová, Ph.D.

