

# Pražská vysoká škola psychosociálních studií



Písemná práce k bakalářské zkoušce

## **SOCIÁLNÍ PRÁCE V OBLASTI NÁHRADNÍ RODINNÉ PÉČE**

SE ZAMĚŘENÍM NA NEDOSTATKY A MOŽNOSTI SYSTÉMU NÁHRADNÍ RODINNÉ PÉČE A  
ÚSTAVNÍ VÝCHOVY

Studijní program: **Sociální práce a sociální politika**

Studijní obor: **Sociální práce se zaměřením na komunikaci a aplikovanou  
psychoterapii**

Autorka: Kateřina Mohrová

Vedoucí práce: Mgr. Jan Kulhánek

Praha

srpen 2007

### **Prohlášení**

Prohlašuji, že jsem tuto písemnou práci k bakalářské zkoušce vypracovala samostatně a cituji v ní veškeré prameny, které jsem použila.

V Praze dne 18. srpna 2007

.....

## **Poděkování**

Děkuji Mgr. Janu Kulhánkovi za odborné vedení, které mi poskytl při vypracování mé bakalářské práce, a dále děkuji MUDr. Olze Dostálové, CSc., za cenné stylistické připomínky a odbornou pomoc.



## **OBSAH**

ÚVOD .....	6
Osobní motivace k výběru tématu mé práce .....	6
Rozvržení a členění práce.....	7
1 VYMEZENÍ POJMŮ .....	8
1.1 Náhradní rodinná péče .....	8
1.2 Osvojení .....	8
1.3 Pěstounská péče.....	9
1.4 Ústavní výchova.....	9
1.5 Sociální práce .....	10
2 NÁHRANÍ RODINNÁ PÉČE A PÉČE ÚSTAVNÍ.....	11
2.1 Historie náhradní rodinné péče .....	11
2.2 Význam rodiny pro vývoj dítěte.....	13
2.3 Indikace náhradní rodinné péče.....	15
3 FORMY NÁHRADNÍ RODINNÉ PÉČE.....	20
3.1 Osvojení (adopce) .....	20
3.1.1 Přiblížení problematiky osvojení .....	20
3.1.2 Právní stránka osvojení .....	21
3.1.3 Období před osvojením dítěte z hlediska osvojitelů .....	22
3.1.4 Vznik nové rodiny (období po přijetí dítěte).....	24
3.2 Pěstounská péče.....	27
3.2.1 Přiblížení definice pěstounské péče .....	27
3.2.2 Typy pěstounské péče .....	28
3.2.3 Odměna pěstouna .....	29
3.2.4 Děti vhodné pro pěstounskou péči .....	30
4 ÚSTAVNÍ VÝCHOVA – PODMÍNKY ŽIVOTA V DĚTSKÉM DOMOVĚ A JEHO NÁSLEDKY .....	31

5	POCHOPENÍ KONTEXTU NRP SE SOCIÁLNÍ PRACÍ.....	36
5.1	Sociální pracovník pro náhradní rodinnou péči .....	36
5.2	Současné problémy systému náhradní rodinné péče u nás .....	38
5.3	Směr, kterým by se měl systém náhradní rodinné péče ubírat.....	40
6	PRÁCE S DĚTMI VYRŮSTAJÍCÍMI V DĚTSKÉM DOMOVĚ .....	42
6.1	Možnosti práce sociálního pracovníka s dětmi vyrůstajícími v ústavní péči.....	42
6.2	Vlastní praxe v o.s. Vhled .....	43
6.2.1	Seznámení s činností o.s. Vhled.....	43
6.2.2	Terapeutické dílny.....	44
6.2.3	SOS 18.....	47
7	ŠETŘENÍ .....	50
7.1	Zjištění povědomí veřejnosti o náhradní rodinné péče formou dotazníku.....	50
7.2	Hypotéza.....	50
7.2.1	Předpokládaný odhad výsledků šetření .....	50
7.3	Popis skupiny respondentů.....	52
7.4	Popis postupu a použité metody .....	52
7.5	Vyhodnocení .....	53
8	DISKUSE .....	56
	ZÁVĚR.....	59

## PŘÍLOHY

Vzor dotazníku - obecné povědomí veřejnosti o NRP

Vyhodnocení dotazníkového šetření

# ÚVOD

## **Osobní motivace k výběru tématu mé práce**

Třetím rokem spolupracuji s občanským sdružením Vhled. Náplní mé práce je zejména vedení keramických, výtvarných a herních dílen. Jejich cílem je zkvalitnění volného času dětem vyrůstajícím mimo vlastní rodinu. Během své praxe se setkávám s osudy jednotlivých dětí, sleduji jejich individuální vývoj a rozvoj dovedností, hovořím s nimi o jejich problémech i radostech. Za dobu mého působení v o.s. Vhled byla řada dětí přijata do pěstounské péče či osvojení. Řada z nich byla také po určitém čase vrácena zpět do dětského domova a někdy opět přijata jinou rodinou. Dítě prošlo obdobím naděje a očekávání, ale také obdobím zklamání a pocitem nepřijetí. Tyto okolnosti jistě zasahují do osobnosti dítěte a ovlivňují jeho vývoj.

Důvody vrácení dítěte zpět do dětského domova mohou být různé. Napadá mě například nedostatečná informovanost veřejnosti o náhradní rodinné péči, nedostatky v systému náhradní rodinné péče a mezery v práci sociálních pracovníků. Právě tyto skutečnosti mě přivedly k volbě tohoto tématu u mé bakalářské práce. Svou bakalářskou prací bych ráda odpověděla na otázky: do jaké míry je veřejnost informována o náhradní rodinné péči a jaké jsou nedostatky v systému náhradní rodinné péče u nás. V práci se také zamýšlím nad tím, jak zlepšit systém náhradní rodinné péče v České Republice a jak zkvalitnit trávení volného času dětí vyrůstajících mimo vlastní rodinu.

## Rozvržení a členění práce

Tato bakalářská práce se skládá z teoretické a praktické části.

Teoretickou část jsem rozdělila do pěti hlavních kapitol. V první kapitole vysvětluji základní pojmy používané v mé práci. Druhá kapitola přibližuje historii náhradní rodinné péče, význam rodiny pro vývoj dítěte a indikaci náhradní rodinné péče. Třetí kapitola je zaměřena na formy náhradní rodinné péče a jejich bližší specifikaci. Ve čtvrté kapitole se zabývám podmínkami života v dětském domově a jeho možnými následky. Pátá kapitola je zaměřena na nedostatky v systému NRP (náhradní rodinné péče) a na jejich možná řešení.

V praktické části seznamuji čtenáře s náplní své praxe v občanském sdružení Vhled. V sedmé kapitole jsou uvedeny výsledky dotazníku, které mapují povědomí veřejnosti o náhradní rodinné péči. V kapitole osm se věnuji diskusi, kde se zamýšlím nad dalšími možnostmi sestavování dotazníku a nad možnostmi využití výstupu z šetření, které se týká informovanosti veřejnosti o náhradní rodinné péči. K práci je také přiložen dotazník, který byl rozeslán jednotlivým respondentům a vyhodnocení dotazníku formou grafů a tabulky.



# 1 VYMEZENÍ POJMŮ

## 1.1 Náhradní rodinná péče

Náhradní rodinná péče je „*forma péče o děti, kdy je dítě vychováváno „náhradními“ rodiči v prostředí, které se nejvíce podobá prostředí v přirozené rodině. Tou je u nás zejména osvojení (adopce) a pěstounská péče*“ (MATĚJČEK, 1999, s. 31).

## 1.2 Osvojení

Při osvojení přijímají manželé nebo jednotlivci opuštěné dítě, ke kterému mají stejná práva a povinnosti, jako by byli jeho biologickými rodiči. Vztah mezi osvojitelem a dítětem je po adopci stejný jako mezi biologickými rodiči a dítětem. Dítě získává i příjmení svých nových rodičů. O osvojení rozhoduje soud. Osvojit lze jen nezletilé dítě mladší 18 let. Před rozhodnutím soudu musí uplynout nejméně 3 měsíce, během kterých zájemce o dítě pečuje na své vlastní náklady. Osvojení je právně zakotveno v zákoně č. 94/1963 Sb., o rodině, ve znění pozdějších předpisů. Rozlišujeme dva typy osvojení, a to osvojení prosté a nezrušitelné (MATĚJČEK, 1999).

Americké internetové stránky Adoption uvádějí: při adopci všechna rodičovská práva biologických rodičů vůči jejich dětem ukončena po soudním procesu a převzata adoptivními rodiči. Tato práva zahrnují odpovědnost při péči o děti, výživu a výchovu, psychické a emoční zdraví a finanční podporu (Adoption, 2007).

Psychologický slovník charakterizuje osvojení jako „*přijetí cizího dítěte za vlastní adoptivními rodiči. Rozeznává se zrušitelné a nezrušitelné osvojení. Před osvojením je zkoumána osobnost osvojitele a jeho předpoklady pro kvalitní rodičovství jak psychology tak sociálními pracovníky. Konečné rozhodnutí náleží soudu*“ (HARTL a HARTLOVÁ, 2000, s. 389).

### **1.3 Pěstounská péče**

Pěstounská péče je „*zvláštní formou státem řízené a kontrolované náhradní rodinné výchovy, která zajišťuje dostatečné hmotné zabezpečení dítěte i přiměřenou odměnu těm, kteří se ho ujali. Dítě se svěřuje do péče jedince či manželské dvojice. Pěstouni mají právo rozhodovat o běžných věcech dítěte, k výkonu mimořádných záležitostí žádají souhlas rodičů, případně rozhodnutí za ně vydává soud. O svěření i o zrušení rozhoduje soud*“ (MATĚJČEK, 1999, s. 34).

Další definice zní: „*pěstounská péče je státem garantovaná forma náhradní rodinné péče, která zajišťuje dostatečné hmotné zabezpečení dítěte i přiměřenou odměnu těm, kteří se ho ujali*“ (KOVAŘÍK, 2004, s. 150).

### **1.4 Ústavní výchova**

Ústavní výchova je forma péče o děti, které nemohou být ze závažných důvodů vychovávány ve vlastní rodině nebo je jejich výchova vážně ohrožena nebo vážně narušena. Ústavní výchovu nařizuje soud. Ústavním prostředím pro náhradní výchovu dětí jsou dětské domovy a kojenecké ústavy (SNRP, 2007).

Jak uvádí MATOUŠEK (1995), ústavní výchova je taková výchova, která poskytuje náhradu za nefunkční nebo chybějící rodinu.

## 1.5 Sociální práce

Sociální práce je „*společenskovědní disciplínou i oblastí praktické činnosti, jejímž cílem je odhalování, vysvětlování, zmírňování a řešení sociálních problémů (např. chudoby, zanedbávání výchovy dětí, diskriminace určitých skupin, delikvence mládeže, nezaměstnanosti). Sociální pracovníci pomáhají jednotlivcům, rodinám, skupinám i komunitám dosáhnout způsobilosti k sociálnímu uplatnění nebo ji získat zpět. Kromě toho pomáhají vytvářet pro jejich uplatnění příznivé společenské podmínky*“ (MATOUŠEK, 2001, s. 10).

Sociální práce „*odborná činnost profesionálních pracovníků prováděná ve prospěch lidí v sociální nouzi*“. Další definice zní: sociální práce je „*aplikovaná společenskovědní disciplína i oblast praktické činnosti, jejíž náplní je odhalování, vysvětlování a náprava sociálních problémů, a to při uplatňování společenské solidarity a naplňování individuálního lidského potenciálu*“ (HARTL a HARTLOVÁ, 2000, s. 446).

## 2 NÁHRANÍ RODINNÁ PÉČE A PÉČE ÚSTAVNÍ

### 2.1 Historie náhradní rodinné péče

Dle MATĚJČKA (1999) je péče o opuštěné děti jedno z nejstarších odvětví dobročinnosti. Schopnost pečovat a chránit nejen své dítě, ale také dítě cizí je zřejmě zabudována do naší bio-psychické výbavy. Fakt, že člověk někdy přijme cizí dítě za své vlastní je v živočišné říši zvláštní, ale nikoliv výjimečný. Proč tomu tak je zůstává nadále otázkou. Jednou z možností je skutečnost, že člověk býval na této zemi původně „ohroženým druhem“.

Péče o osiřelé děti má kořeny již v dávné minulosti. Formu zákona nabylo osvojení patrně nejdříve ve starém Římě (MATĚJČEK, tamtéž). V případě přijímání sirotků do náhradní rodiny byl však sledován spíše zájem osvojitelů než zájem dítěte. Adopce se uskutečňovala ve vyšších společenských kruzích hlavně proto, aby bylo zajištěno pokračování majetku a jména určitého rodu.

První zprávy o útulku pro opuštěné děti pocházejí již z Konstantinopole z r. 335. První nalezinec byl zřízen v Miláně v r. 787, ale již dříve byly v některých kostelech instalovány zvláštní nádoby, do kterých matky mohly odkládat své děti v naději, že se jich ujmu jiní dobří lidé. V r. 1198 zřídil papež Inocenc III. v Římě nalezinec vybavený tzv. tornem, což byla schránka zabudovaná do zdi kláštera tak, aby se otočením dostalo dítě dovnitř. Toto zařízení mělo chránit matku před těžkým hřichem, jehož by se dopustila, kdyby dítě zahubila (MATĚJČEK, 1999, s. 19).

Ve středověku a novověku se situace osiřelých dětí výrazně nezlepšila. Formálně děti adoptovala pouze šlechta. Obecný lid se často ujímal děti jako levné pracovní síly. Osud opuštěných dětí byl obvykle žalostný. Většinou měly nejnižší společenský status a stávala se z nich nejnižší společenská spodina.

MATĚJČEK (1999, s.25) uvádí že „*zatímco historie adopce má své kořeny v neblahé praxi odkládání přespočetných, nežádoucích dětí a pak v instituci nalezců, můžeme za předchůdce placené pěstounské péče považovat spíše instituci kojných*“.

Dle shora jmenovaného autora vývoj o mnoho nepokročil až do doby hromadného zřizování nalezců (matky zde odkládaly děti, které nechtěly) v době osvícenství na konci 18. stol. Placené kojné a chůvy existovaly dále. Dostávalo se jim úředního názvu pěstouni a stát zde již zasahoval svými úředními orgány.

V osvícenství se do popředí dostávali nalezince. Pražský nalezinec byl založen roku 1789 za vlády císaře Josefa II. Tento nalezinec byl zřízen v ulici Ke Karlovu a tehdy přijímal až 3 000 dětí ročně. Byla zde však až 70% úmrtnost dětí. Po II. světové válce vzrostl v Evropě počet sirotčinců a ústavů pro osiřelé děti i zájem o kvalitu života dětí, které v nich vyrůstaly.

Umísťování dětí do NRP je u nás možné teprve od roku 1963, kdy byl vydán zákon o rodině. Do popředí zájmu se tím dostaly potřeby dítěte jakožto jedince. Tento zákon umožnil poprvé v historii zbavit rodiče jejich rodičovských práv, pokud hrubým způsobem zanedbávali své rodičovské povinnosti nebo svá rodičovská práva zneužívali. Samostatný zákon o pěstounské péči byl odsouhlasen v roce 1973 (MATĚJČEK, 1999).

V dřívější době se u nás zabývaly otázkami adopce jen státní instituce (Orgány péče o dítě, kojenecké ústavy či krajská Střediska NRP). Po r. 1989 se uplatňují i nevládní a nezávislé organizace, např. Středisko NRP v Praze, Fond ohrožených dětí v Praze se svými pobočkami v jiných městech a některé další organizace (ARCHEROVÁ, 2001, s. 11).

MATĚJČEK (1999) uvádí, že v současné době dochází k velkému zvýšení životní úrovně v evropské společnosti a také k úbytku dětí, které jsou pro adopci právně volné. Zavádí se a rozvíjí mezinárodní adopce. Zájem dítěte je dáván stále více do popředí a na druhé straně ustupuje do pozadí zájem osvojitelů. Více pozornosti se také dostává ženám, které se dítěte vzdávají. Do této doby byly takřka nepovšimnuty.

## 2.2 Význam rodiny pro vývoj dítěte

Rodina je nejstarší lidskou společenskou institucí.

*„Vznikla nejen z přirozeného pudu pohlavního, jenž vede k plození a rozmnožování daného živočišného druhu (k tomu ostatně není třeba rodiny), ale především z potřeby své potomstvo ochraňovat, učit, vzdělávat a připravovat pro život“ (MATĚJČEK, 1994, s. 15).*

Rodina jako instituce vznikla na počátku lidských dějin jako ochranné společenství, které chrání před vnějším nebezpečím. Po tisíce let sloužila také jako prostředek k předávání základních duchovních a materiálních hodnot (PÖTHE, 1996). V rodině člověk prochází prvními fázemi socializace, dostává se mu v ní podpory a prožívá intimitu, kterou mu jiné instituce nemohou poskytnout (JANDOUREK, 2003). MATĚJČEK (1994) uvádí, že dítě potřebuje vyrůstat ve stálém a citově příznivém prostředí, které podmiňuje jeho zdravý duševní vývoj. Takovým prostředím by měla být rodina, která má celou řadu funkcí. Rodina je modelem mezilidských vztahů, může ovlivňovat vývoj jedince a hlavně uspokojovat základní psychické potřeby dítěte. Mezi tyto potřeby patří zejména potřeba smysluplného světa, životní jistoty, vlastní společenské hodnoty a otevřené budoucnosti. Jak tyto potřeby může rodina uspokojit? Aby byl svět kolem dítěte smysluplný, je zapotřebí, aby měl určitý řád a smysl, který mu dává právě rodina. Jedině tak se dítě může učit a proměňovat podněty, které se k němu dostávají, ve vlastní zkušenosti. V rodině také vznikají pevné a stálé citové vztahy, které dítěti poskytují životní jistotu.

Dítě je v rodině přijímáno a oceňováno. Uvědomuje si svou jedinečnost a hodnotu, čímž se vyvíjí vědomí vlastního já, neboli sebevědomí. Rodina mu nabízí určitou životní perspektivu. Dítě se může na něco těšit, k něčemu směřovat a snažit se dosáhnout svých cílů za podpory rodičů. Uspokojování potřeb však nepřichází jen ze strany rodičů. Funguje to i obráceně.

Děti svou přítomností v rodině uspokojují psychické potřeby svých dospělých vychovatelů. Dávají jejich životu určitý řád a smysl a naplňují jejich život. S dětmi se rodiče mohou dívat dopředu, na něco se těšit, něčeho se obávat. Mohou překonat svůj osobní čas a předat dětem nejen genetický vklad, ale i zkušenosti, které získají výchovou a životem s nimi (MATĚJČEK, 1994).

Nad vlivem rodiny na vývoj dítěte se zamýšlí také RADVANOVÁ. Rodina, dle jejího názoru, poskytuje dítěti nejen optimální možnosti pro utváření osobnosti dítěte, nýbrž jej také přirozeně začleňuje do stále širších sociálních vztahů a vytváří předpoklady pro jeho socializaci. Z citového zázemí rodiny vyplývá i jistota a zdravé sebevědomí dítěte. Rodina dítěti usnadňuje jeho sociální adaptaci. Lidé, kteří prožili dětství v konfliktní či chladné rodině nebo byli vychováni v prostředí dětského domova, mají mnohem častěji potíže v sociální oblasti, v partnerských vztazích i v rodičovských funkcích (RADVANOVÁ, 1979).

Podle BALVÍNA hraje rodina primární funkci v sociální prevenci a v prevenci delikvence dětí a mládeže. *„Rodina svým vlivem a osobním příkladem formuje vztah dítěte ke společnosti, k práci, ke vzdělání a k životnímu stylu vůbec. Stále více se potvrzuje, že děti s poruchami chování a delikventi pocházejí v převážné míře z problémových rodin a z rodin z různých důvodů dysfunkčních, nezaručujících správnou výchovu. Asociální problémy u dětí tak v různé míře odrážejí rodinnou situaci a většinou jsou jejím důsledkem“* ( cit. dle RADVANOVÉ 1979, s. 98).

Existují také rodiny, kde psychické potřeby dítěte nemohou být uspokojovány v dostatečné míře a po dosti dlouhou dobu. Jde o rodiny, kde rodiče své děti zanedbávají, ubližují jim nebo je dokonce týrají (MATĚJČEK, 2002).

BALVÍN uvádí, že *„jestliže rodina nemůže plnit svou výchovnou a emocionální funkci a není tu perspektiva na zlepšení, je zapotřebí, a to i přes snahu zachování celistvosti rodiny, výchovný vliv rodičů omezit nebo přímo vyloučit“* (BALVÍN, 1997, s. 103). V takovém případě se děti zpravidla rodinám odebírají a umísťují do dětských domovů. V prostředí dětského domova však také nemohou být psychické potřeby plně uspokojeny.

V této situaci je tedy ideálním řešením rodina náhradní. Náhradní rodiče pak, dle mého názoru, mohou uspokojit psychické potřeby dítěte stejně tak dobře jako by byli jeho rodiči biologickými. Včasné rozpoznání problémů v rodině a kvalitně vyvinutý systém náhradní rodinné péče může tedy „zachránit“ vývoj nejednoho jedince. Jak uvádí PÖTHE (1996) rodina prochází mnoha proměnami, ale její hlavní rolí zůstává ochrana a výchova dítěte. Rodina má zásadní význam pro zdravý psychický vývoj dítěte. Tvoří nejen podmínku zdravého vývoje jednotlivců, ale i celé společnosti.

### **2.3 Indikace náhradní rodinné péče**

Jak uvádí Středisko náhradní rodinné péče, existují děti, které se ocitnou bez vlastní rodiny a nemají naději, že se ke svým biologickým rodičům vrátí zpět. V takovém případě je nutné najít pro dítě jiné řešení. Nejvhodnější způsob řešení situace dítěte je najít prostředí, které nejvíce nahrazuje biologickou rodinu. Tím je míněna rodina náhradní – osvojitelská či pěstounská. Každé dítě má rozdílné potřeby, schopnosti, dovednosti, je zkrátka jedinečné. Každé dítě tedy potřebuje individuální přístup. Určit, která náhradní rodina bude pro dítě vhodná tedy jistě není snadnou záležitostí. Ke zprostředkování náhradní rodinné péče je nutná pomoc odborníků. Děti do nových rodin přicházejí z kojeneckých ústavů, z dětských domovů, nebo přímo z původní rodiny. Příchod přímo z původní rodiny je výjimečný. Většinou je dítě odebráno do neutrálního prostředí dětského domova a poté je mu vyhledávána vhodná náhradní rodina (SNRP, 2007).

Než se začnu zabývat otázkou vyhledávání vhodné náhradní rodiny, ráda bych se zamyslela nad tím, proč se některé děti nenávratně ocitnou bez péče svých biologických rodičů. Podle ŠULOVÉ (2007) je jen výjimečně třeba hledat rodinu pro skutečně osiřelé děti, tedy pro děti, kterým zemřeli oba rodiče. V naprosté většině případů se systém NRP setkává se sociálně osiřelými dětmi, které mají oba nebo alespoň jednoho rodiče, kteří se o ně však nechtějí, nemohou nebo neumějí starat, zkrátka s dětmi, jejichž rodiče nejsou z nejrůznějších důvodů schopni zvládnout svou rodičovskou roli. Jaké důvody mám na mysli?



Jestliže je například rodič vážně nemocný či invalidní, pak se nemůže o dítě z objektivních důvodů starat. Někdy se však setkáváme se situacemi, kdy rodiče nejsou schopni dětem zabezpečit přiměřený vývoj a uspokojit jejich základní potřeby, z důvodů vlastní nezralosti či neschopnosti vyrovnat se se zvláštními situacemi jako je například mimomanželské narození dítěte či narození dítěte handicapovaného.

Někdy ve výchově dítěte brání i drogová či alkoholová závislost rodičů. Smutná je také skutečnost, že existují rodiče, kteří mají vůči dítěti nepřátelský vztah a vědomě jej týrají a zneužívají. O dítě se starat nechtějí a poskytují mu nejen nedostatečnou, ale přímo škodlivou péči (SRNP, 2007). Dítě se také může stát obětí psychického týrání či sexuálního zneužívání. V této souvislosti bych se ráda zmínila o syndromu týraného, zneužívaného a zanedbávaného dítěte (syndromu CAN). DUNOVSKÝ se domnívá, že jde u tohoto syndromu nejčastěji o úmyslné ubližování dítěti jeho rodiči či osobami, které mají dítě v péči. V některých případech může vést až ke smrti dítěte (cit. dle VANÍČKOVÉ, 1997,12). Jinde jmenovaný autor uvádí, syndrom CAN je definován *„jakýmkoli nenáhodným jednáním rodičů nebo jiné dospělé osoby, které je v dané společnosti odmítané a nepřijatelné, jež poškozuje tělesný, duševní i společenský stav a vývoj dítěte, popř. způsobuje jeho smrt“* (cit.dle VÁGNEROVÉ, 1999, s. 320). Tato autorka také říká, že základní charakteristikou CAN syndromu je necitlivost a bezohlednost k dítěti, jeho podřízení či využití k uspokojení potřeb dospělé osoby. Existují tři varianty z hlediska charakteru strádání dítěte. Mezi tyto varianty patří zanedbávání, týrání (psychické či fyzické) a sexuální zneužívání dítěte.

O zanedbávání dítěte mluvíme tehdy, jestliže dítě poškozuje vlivem nedostatečnou aktivitu rodičů, což se projeví nedostatečným uspokojením potřeb dítěte deprivací.

O fyzickém týrání mluvíme tehdy, zneužívá-li dospělý vůči dítěti fyzickou sílu, pokud např. dítě bije a tělesně je trestá. Fyzické týrání je spojeno s týráním psychickým, což se projevuje nadměrným kritizováním, ponižováním a vydíráním dítěte. V tomto případě jde o zneužívání psychické nadřazenosti dospělého (VÁGNEROVÁ, 1999).

PÖTHE píše, že bolest psychická je neměřitelná a na rozdíl od tělesné bolesti přetrvává dlouho po ublížení. Ve velké většině případů má za následek trvalé pocity méněcennosti, stavy úzkosti, pocity nedostatečnosti a nedostatek sebedůvěry. Navzdory závažnosti dlouhodobých následků pro psychické zdraví dítěte je však psychické týrání jen málokdy identifikované. Souvisí to s jeho obtížným prokazováním. Na rozdíl od týrání fyzického totiž na těle oběti nezanechává žádné zřetelné stopy nebo známky a při nedostatku důkazů je hodnota výpovědi dítěte mizivá (PÖTHE, 1996).

Další formou syndromu CAN je sexuální zneužívání dítěte. Za sexuální zneužívání dítěte je považováno „*jakékoli nepatřičné vystavení dítěte sexuálnímu kontaktu, činnosti či chování. Zahrnuje jakékoli sexuální dotýkání, styk či vykořisťování kýmkoli, komu bylo dítě svěřeno do péče, anebo kýmkoli, kdo se s dítětem dostal do nějakého kontaktu*“ (VANÍČKOVÁ, 1999, s. 8).

Jak vyplývá z předchozího textu, je zřejmé, že existují závažné situace, kdy se musí dítě svým biologickým rodičům odebrat. Díky systému NRP má pak dítě naději, že se ocitne v nové rodině, která mu poskytne bezpečné, láskyplné a přijímající prostředí. Prostor, které by mu jeho biologičtí rodiče nemohli poskytnout. Zde se vrátím k otázce vyhledávání náhradní rodiny pro opuštěné dítě.

Indikace NRP je poměrně složitým procesem, pro který má být odpovědný pracovník náležitě vzdělán a připraven. MATĚJČEK ve shora uvedené publikaci uvádí činitele, které ovlivňují umístění dítěte v jednotlivých typech náhradní péče. Mluví o činitelích biologických, sociálních a situačních. Mezi biologické činitele patří například pohlaví dítěte, jeho zjev, původ, genetická výbava a intelekt. Mezi faktory sociální řadíme zejména vztah dítěte k jeho biologické rodině a mezi situační vnější podmínky života dítěte. Jednotlivé činitele bych ráda více přiblížila.

Co se týče biologických činitelů, zkušenost říká, že se k dědičnosti vztahuje poměrně velké množství obav nových vychovatelů dítěte. Genetickými faktory je podmíněn nejen vzhled, ale i některé psychické znaky dítěte, které se výchovou změnit v podstatě nedají. Dalším podstatným biologickým činitelem je tělesný vývoj a zdravotní stav dítěte. Je-li dítě zdravotně postižené, je do osvojení dáno jen výjimečně. Přednostně se v tomto případě uvažuje o pěstounské péči. Dalším činitelem je věk dítěte. Uchazeči o adopci zpravidla žádají dítě co nejmladší. Z psychologického hlediska je nejideálnější, je-li dítě přijato do rodiny ještě před koncem druhého měsíce života.

Osvojení je indikováno zpravidla do šesti let věku dítěte. Poté by měla být dána přednost spíše pěstounské péči. Po tomto věku má dítě horší schopnost přizpůsobení se nové situaci. Vyšší nároky jsou kladeny také na náhradní rodiče. Vzájemné porozumění mezi dítětem a rodiči je navíc ztíženo dalšími neznámými, a to zvláště po delším pobytu dítěte v dětském domově. K neznámému genetickému podkladu ještě přistupují následky života v deprivacním prostředí a následky pochybené výchovy v původní rodině.

Čím je tedy věk dítěte vyšší, tím spíše je indikována pěstounská péče. Pěstounská péče se podle MATEJČKA doporučuje také v případě mentální retardace dítěte. Vzhledem k možným komplikacím z nereálného očekávání osvojitelů má v tomto případě přednost pěstounská péče před osvojením. Sociálními faktory rozumíme zejména vztah dítěte k jeho biologické rodině, tedy k rodičům a sourozencům.

Obecně platí, že čím menší mají biologičtí rodiče vztah k dítěti, tím spíše přichází v úvahu osvojení. V otázce sourozenců není dobré rozdělovat zdravé sourozence s předpokladem normálního vývoje do různých osvojitelských rodin. Takové řešení pro děti znamená narušení velmi důležité citové vazby. V případě sourozenců je tedy vhodné, aby zůstali spolu buď v osvojitelské či v pěstounské rodině. Rozhodování o indikaci také mnohdy významně ovlivňují situační činitele. Tyto činitele se více týkají péče pěstounské. Důležitými otázkami je zejména prostředí, ve kterém náhradní rodina žije (město či venkov), dostupnost zdravotnických zařízení a speciálních školských zařízení (MATEJČEK, 1999).

Je zřejmé, že je nutné každý případ individuálně hodnotit. Každé dítě je jiné a potřebuje i rozdílné životní podmínky. Důkladné hodnocení případu opuštěného dítěte je náplní práce odborného pracovníka v této oblasti. Je potřeba řešit případ zejména z hlediska dětí, ale samozřejmě i z pohledu budoucích vychovatelů. I když je zájem o dítě jistě prioritní, nejde nikdy pouze o něj. Problémem však, dle mého názoru, stále zůstává odborné vzdělání sociálních pracovníků a zejména časový přes, ve kterém se ocitají. Administrativa převládá nad osobním přístupem. O tomto tématu se však podrobněji zmíním v kapitole 5.1 Sociální pracovník pro náhradní rodinnou péči.

## **3 FORMY NÁHRADNÍ RODINNÉ PÉČE**

### **3.1 Osvojení (adopce)**

#### **3.1.1 Přiblížení problematiky osvojení**

Osvojení je jedním z typů NRP. Je v podstatě její nejdokonalejší formou. Zájem dítěte má podle mezinárodní úmluvy o právech dítěte, která je i pro náš stát závazná, přednost před zájmem rodičů (MATĚJČEK, 2002). Uvedený autor píše, že osvojení rozhoduje soud. Osvojit lze jen nezletilé dítě mladší osmnácti let. Před rozhodnutím soudu musí uplynout nejméně tři měsíce, během kterých zájemce o dítě pečuje na své vlastní náklady. Při adopci nemohou být původní rodiče vymazáni z matriky. To je jediné místo, kde dále figurují a kde je možno dopátrat se aspoň jejich jména. Dítě může do matričních záznamů nahlédnout po dosažení osmnácti let věku (MATĚJČEK, 1999).

Jak uvádí Středisko náhradní rodinné péče, rozlišujeme dva typy osvojení, a to osvojení prosté a nezrušitelné. U prostého osvojení (zrušitelné) se osvojitelé nezapisují do matriky jako rodiče. Toto osvojení může soud zrušit. U nezrušitelného osvojení jsou osvojitelé na základě rozhodnutí soudu zapsáni v matrice místo rodičů osvojence. Toto osvojení nelze zrušit. Minimální věková hranice osvojovaného dítěte je jeden rok. Prosté osvojení může být změněno v nezrušitelné. Naopak to však nejde (SNRP, 2007).

### 3.1.2 Právní stránka osvojení

Osvojení je právně zakotveno v zákoně č. 94/1963 Sb., o rodině, ve znění pozdějších předpisů (MATĚJČEK, 1999). V případě, že se pro dítě nedaří najít náhradní rodinu v zemi původu, je možným řešením takzvané mezinárodní osvojení, tedy osvojení dětí do ciziny a z ciziny.

Mezinárodní osvojení je upraveno úmluvou o ochraně dětí a spolupráci při mezinárodním osvojení. V ČR vstoupila tato úmluva v platnost 1.6.2000 spolu se zákonem č. 359/1999Sb., o sociálně-právní ochraně dětí.

Do osvojení přicházejí hlavně děti, u kterých předpokládáme méně problémový vývoj, a které je možné do NRP předat především v raném věku. Dítě musí mít vyřešen vztah s původní rodinou, což znamená, že musí být právně volné. K osvojení je většinou zapotřebí svolení zákonných zástupců, kterými jsou buď rodiče nebo opatrovník. Opatrovník je dítěti přidělen v případě, že dítě nemá zákonného zástupce ani v jednom z rodičů. Děje se tak v případě, že byli jeho rodiče zbaveni způsobilosti k právním úkonům nebo když byli zbaveni rodičovské zodpovědnosti, protože zneužívali svá rodičovská práva nebo závažně zanedbávali své povinnosti.

*„Souhlas k osvojení nemusí být rodiči udělen ani jsou-li zákonnými zástupci dítěte. Děje tak v případě, že po dobu šesti měsíců neprojevovali opravdový zájem o dítě, nebo o dítě neprojevili žádný zájem po dobu dvou měsíců po jeho narození, ačkoliv jim žádná závažná překážka v projevení zájmu nebránila. V tomto případě mluvíme o tzv. kvalifikovaném nezájmu“ (MATĚJČEK, 2002, s. 15).*

### 3.1.3 Období před osvojením dítěte z hlediska osvojitelů

Samotnému osvojení předchází řada fází. Na jedné straně jsou životní etapy manželských párů či jednotlivců toužících přijmout opuštěné dítě a na straně druhé osud samotného dítěte, jež se v budoucnu stane členem nové rodiny. V této části mé práce bych se ráda zaměřila spíše na stranu budoucích rodičů. Na jejich motivy k adopci a na jednotlivé fáze, kterými procházejí před přijetím dítěte. Statistiky uvádějí, že od doby, kdy se dvojice rozhodne k adopci, do uskutečnění prvního telefonátu obvykle uplyne jeden rok (SCHOLLEROVÁ, 2002).

Před rozhodnutím k samotné adopci je důležité, aby budoucí rodiče zvážili svou současnou situaci. Rodiče by měli zvážit zejména důvody k adopci, svůj současný rodinný život, finance, stálost zaměstnání, bytovou situaci, své fyzické i duševní síly k výchování dítěte a další aspekty týkající se jejich života. Vše by měli prodiskutovat také se svou širší rodinou. Důležité je promluvit si s rodiči, sourozenci i přáteli. Zjistit jak by na adopci reagovali, co si o ní myslí, jak by nového člena rodiny přijali mezi sebe. Je totiž velmi důležité, aby dítě přijali za své. Pokud má pár, který se rozhodl pro adopci již nějaké dítě, měl by s ním své rozhodnutí probrat a dbát na jeho názor. Před přijetím dítěte je potřeba zvážit několik otázek. Podstatné je zvážit pevnost vztahu budoucích rodičů, jejich schopnosti společně řešit případné problémy. Není dobré mít na dítě předem vysoké nároky, ale spokojit se s malými kroky vedoucími ke zlepšení. Pro pár by také nemělo být problémem vyhledat v případě potřeby odbornou pomoc. Po zvážení všech okolností nastávají již konkrétní kroky vedoucí k realizaci rozhodnutí. Manželský pár či jednatel musí nejprve získat doporučení příslušného úřadu, které dostane po rozhovoru se sociální pracovnící. Konkrétně to znamená navštívit okresní úřad v místě trvalého bydliště, odbor sociálních věcí a zdravotnictví, oddělení péče o rodinu a děti či oddělení sociálně-právní ochrany dětí. Zde se pár obrátí na sociální pracovníci v oblasti NRP. Sociální pracovníce se žadatelů o adopci ptá na motivy jejich rozhodnutí a na představy o dítěti, věk, pohlaví, ochotu přijmout dítě se zdravotními obtížemi, jinou barvou pleti apod. (MATĚJČEK, 2002).

Tento autor dále uvádí, že po rozhovoru pracovnice vysvětlí další náležitosti k podání žádosti a předá formulář žádosti o zařazení do evidence žadatelů vhodných stát se osvojiteli či pěstouny. Sociální pracovnice navštíví žadatele o adopci u nich doma a posoudí jejich bytovou a rodinnou situaci. Po posouzení a zpracování všech dostupných informací je žádost o adopci předána pracovišti krajského úřadu. Žadatelé jsou také pozváni k psychologickému posouzení, ve kterém jsou shrnuty životní zkušenosti, stabilita manželství, vlastnosti žadatelů, rodičovské postoje, důvody, které žadatele přiměly k přijetí opuštěného dítěte apod. Závěr psychologického vyšetření je pak součástí žádosti.

V každém kraji pravidelně zasedá poradní sbor (tým odborníků složený ze sociálních pracovníků, psychologů, dětských lékařů, ředitelů ústavních zařízení), který posuzuje jednotlivé případy opuštěných dětí. Z evidence žadatelů doporučují konkrétním dětem vhodné rodiče.

Žadatelé také absolvují přípravný kurz pro žadatele, který zajišťuje buď sám úřad nebo ve spolupráci s jiným úřadem či pověřená osoba. Kurz probíhá formou přednášek, skupinových diskusí či výcvikových seminářů. Cílem přípravy žadatelů je, aby byli informováni o různých právních otázkách NRP, o medicínských náležitostech, o psychologii rodiny a specifitách dětí, které část svého života tráví v ústavní péči. Cílem je však především to, aby byli vnitřně připraveni na příchod dítěte a s tím spojenou změnu rytmu rodiny a na možná úskalí, které je ve výchově mohou potkat. Na seminářích se probírá například sociálně-právní problematika, vývojová psychologie dítěte a problematika drog (MATĚJČEK, 2002).

Jak uvádí SNRP, následuje po předchozích záležitostech tzv. období očekávání, které může trvat různě dlouhou dobu. Žadatelé během tohoto období čekají na vyzvání příslušného úřadu pro NRP k pohovoru o konkrétním životním osudu dítěte. Při tomto pohovoru jsou žadatelé informováni o zdravotním a psychickém stavu dítěte, o jeho rodině a o sociálně-právních otázkách. Žadatelé mají možnost zvážit celou situaci a vyjádřit svůj názor. Pokud o dítě projeví skutečný zájem, následuje návštěva dítěte v kojeneckém ústavu či v dětském domově. Žadatelé pak dítě opakovaně navštěvují.



Pokud mezi jimi a dítětem vznikne vzájemná důvěra a vztah, je dítě dáno do rodiny na dobu tří měsíců. Jedná se o tzv. preadopční péči, ve které dochází k adaptaci dítěti a žadatelů na novou situaci. V této době rodinu navštíví sociální pracovnice, se kterou je možné se radit o situaci či případných problémech. Po uplynutí těchto tří měsíců nastane vyřizování soudních záležitostí, po kterých je dítě svěřeno žadatelům. Vzniká tak nová rodina (SNRP, 2007).

### **3.1.4 Vznik nové rodiny (období po přijetí dítěte)**

Po příchodu nového člena do rodiny je velice důležité vytvořit pozitivní citové pouto a vazby. Utváření vazeb představuje psychologické spojení mezi lidmi, které jim umožňuje, aby pro sebe mohli být navzájem důležití. Vytvořené vazby umožňují dítěti osvojit si pocit jistoty a bezpečí. Vazby si vytváříme zejména v prvních třech letech života. Jejich vytváření je složitější při přijetí staršího dítěte. Důležité je, aby rodiče měli o dítě skutečný zájem, věnovali mu dostatek času a všemožně jej podporovali. Po přijetí dítěte může nastat řada problémů. Rodiče by se ještě před tímto obdobím měli snažit získat co nejvíce informací o minulosti a rodině dítěte a rozpoznat možné překážky, které by mohly zpomalit sblížení všech členů rodiny v rámci adoptivního vztahu. K těmto překážkám patří zejména kulturní rozdíly mezi dítětem a jeho novými rodiči, nedostatečná příprava dítěte na novou situaci, nenaplnění potřeb a odlišná očekávání rodičů. Rodiče by si měli ujasnit zejména své potřeby a co od vztahu s dítětem očekávají (SCHOOLEROVÁ, 2002).

Adoptivní rodiče budou jednoho dne jistě konfrontováni s otázkou, zda mají dítěti říci nebo neříci, že jej adoptovali. Dle mého názoru je nejlepším řešením dítě neklamat a říci mu pravdu. Pokud rodič nepřijme svou „roli“ náhradního rodiče, může to pak dítě číst tak, že si sám rodič myslí, že je tato „role“ méně hodnotná než „role“ rodiče biologického. Jednoho dne jistě skutečnost o původu dítěte vyjde najevo a je zbytečné a nečestné dítě obelhávat. K tomuto názoru jsem dospěla po přečtení několika publikací, které se touto problematikou zabývají. Dále uvedu názory těchto jednotlivých autorů.

MATĚJČEK je toho názoru, že ve výchově předně existuje něco jako „princip pravdy“. Je zásadně lepší pravdu říkat, než pravdu zatajovat. Pravda je nejlepší ochrana nového svazku. Se zatajenou pravdou se špatně žije. Stále tu zůstává něco, na co musíme dávat pozor, čemu se v řeči chceme vyhnout, co je trvalou hrozbou do budoucnosti. S největší pravděpodobností se to navíc nakonec stejně prozradí. Ví o tom mnoho lidí. A většinou se to prozradí nikoliv ze zlé vůle, ale prostě náhodou, nedopatřením, z nedostatku sebekontroly.

Nejčastěji se „prořeknou“ staří lidé nebo děti z příbuzenstva. Zásadní je říkat dítěti pravdu a to nejlépe přibližně od tří let, zejména proto, že se jedná o dobu, kdy se děti už soustředí na vyprávění a na pohádky, což je dobrá forma, jak dítěti sdělit, že jsme jeho náhradními rodiči (MATĚJČEK, 1994).

SCHOOLEROVÁ dále píše, že asi nejcitlivějším dilematem adoptivního vztahu je právě potřeba seznámit dítě s jeho minulostí. Pokud do rodiny přijde novorozenec, je prvořadým úkolem rodičů, aby vytvořili otevřené prostředí pro sdělení této životně důležité informace.

Pokud je dítě v době adopce starší, musí ho rodiče seznámit se skutečnostmi jeho minulosti a také mu pomáhat při udržování vzpomínek (SCHOOLEROVÁ, 2002). Názor, že je důležité dítě citlivě seznamovat s jeho minulostí sdílí také ARCHEROVÁ, která uvádí, že když děti nevědí, čím prošly, nedokážou se ve svém životě vyznat, a tím pádem se nemohou ani léčit z prodělaného traumatu. Dítě často hluboko uvnitř cítí oprávněnou zlost a zranění. Mohlo dojít k závěru, že je rodiče opustili, protože je špatné a nezaslouží si, aby se o ně starali. Z bezcitného zacházení a opomíjení si dítě může vyvodit, že nemá právo existovat a že nikam nepatří. Vyvrátit dítěti toto přesvědčení pak představuje dlouhodobé úsilí (ARCHEROVÁ, 2001).

Názor ARCHEROVÉ vnímám jako další podnět k zamyšlení nad otázkou, zda-li dítěti říci pravdu o jeho původu. Docházím pak k jedinému závěru. Říci dítěti pravdu je dle mého názoru nejen vhodné, ale i nezbytné. Jak by se dítě mohlo vyrovnat s případným traumatem a pochopit své pocity či chování, kdybychom s ním nemohli mluvit o jeho minulosti? A jak bychom mohli s dítětem tuto debatu přiměřenou formou vést, kdybychom mu zatajili, že nejsme jeho biologickými rodiči? Vždyť rodičovství psychologické má ve výchově mnohem větší význam než-li to biologické. Nevidím tedy žádný důvod, proč bychom měli dítěti jeho původ zatajovat.

Dítěti bychom měli pravdu nejenom říci, ale spíše říkat a opakovaně se k tomuto tématu vracet. *„Čím později se dítě pravdu dozví, tím je situace komplikovanější. Čím je dítě starší, tím více má jakákoliv informace o těchto věcech ráz prozrazení. Čím více totiž vlastní já dítěte dosavadním vývojem vyspělo, vyhranilo se a utvrdilo, tím obtížněji se bude měnit a přizpůsobovat tak závažným okolnostem, jako je změna v nazírání na vlastní původ, vlastní a nevlastní rodiče a vůbec na celý dosavadní život“* (MATĚJČEK, 2002, s. 107).

V závěru této části mé práce bych ještě ráda uvedla jednotlivá doporučení adoptivním rodičům (i pěstounům). Náhradní rodiče by se neměli bát přijmout své nové rodičovství a bezvýhradně dítě přijímat. Měli by si uvědomit, že zatajování pravdy je v lidských vztazích nebezpečné a že dítě má o sobě vědět víc než o něm vědí ostatní. Náhradní rodiče by o biologických rodičích měli dobře mluvit a být také otevření vůči společenskému okolí (MATĚJČEK, 2002).

## 3.2 Pěstounská péče

### 3.2.1 Přiblížení definice pěstounské péče

Jak jsem již uvedla na začátku mé práce, pěstounská péče je zvláštní formou státem řízené a kontrolované náhradní rodinné výchovy. Jedná se o druhý (po adopci) nejdůležitější typ náhradní rodinné péče o opuštěné děti v České republice. Tato forma náhradní rodinné výchovy zajišťuje dítěti dostatečné hmotné zabezpečení i přiměřenou odměnu těm, kteří se ho ujali, tedy pěstounům (více viz. kapitola 3.2.3 Odměna pěstouna). Pěstoun musí poskytnout řádnou záruku výchovy dítěte. Pěstouni mají právo rozhodovat o běžných věcech dítěte, ale k výkonu mimořádných záležitostí žádají o souhlas rodiče (MATĚJČEK, 1999). V pěstounské péči za dítě zodpovídá jeho zákonný zástupce, zpravidla jeho rodiče. Dítěti v pěstounské péči zůstává příjmení jeho vlastních rodičů a nevzniká příbuzenský vztah s pěstouny a jejich příbuznými.

Pěstoun nemá vyživovací povinnost k dítěti. Ta u dětí svěřeným do pěstounské péče náleží nadále rodičům nebo jiným osobám povinným výživou k dítěti, které určí soud. Dítě je povinno pomáhat podle svých schopností v domácnosti pěstouna.

Pokud má vlastní příjem a žije ve společné domácnosti s pěstounem, je povinno přispívat i na úhradu společných potřeb rodiny (MATĚJČEK, 2002).

V komunikaci se zákonnými zástupci dítěte pomáhají pěstounům sociální pracovníci příslušného úřadu. *„Jestliže rodiče dítěte zemřeli, byli zbaveni rodičovské zodpovědnosti, výkon jejich rodičovské zodpovědnosti byl pozastaven nebo nemají způsobilost k právním úkonům v plném rozsahu, ustanoví soud dítěti poručníka, který bude nezletilého vychovávat, zastupovat a zpravovat jeho majetek“* (MATĚJČEK, 1999, s. 35).

### 3.2.2 Typy pěstounské péče

Rozlišujeme dva typy pěstounské péče, péči skupinovou a individuální. Individuální pěstounská péče může být dítěti poskytnuta buď jeho příbuznými (prarodiče aj.), nebo cizími osobami (klasická pěstounská péče). Skupinová pěstounská péče je poskytována buď v SOS dětských vesničkách, v bytě pěstouna, nebo v zařízeních pro výkon pěstounské péče, která se zpravidla zřizují v samostatném objektu nebo v prostorách, které zřizovatel vybaví jako byt pro rodinu s větším počtem dětí (MATĚJČEK, 2002).

V čele SOS vesničky je matka-pěstounka. Vzhledem k tomu, že se matka-pěstounka stará o více dětí najednou, vzniká velmi početné rodinné společenství, které má své výhody i nevýhody. Matky-pěstounky mají většinou nižší nároky na sociální úspěšnost jednotlivých dětí, než tomu bývá u matek biologických či matek, které dítě osvojily. U matek-pěstounek se také zvyšuje tolerance k nedostatkům dětí.

Na druhé straně už sama početnost takového rodinného společenství je dnes u nás nejen jevem nezvyklým, ba dokonce výjimečným a může uvádět rodinu do sociální izolace. K rodině je také přitahováno více kritické pozornosti sociálního okolí (MATĚJČEK, 1999).

Výhoda SOS dětských vesniček oproti dětskému domovu je, dle mého názoru, zejména v pocitu domova a rodinného zázemí a také v individuálnější přístup k jednotlivým dětem, které se tak lépe „připraví“ na budoucí samostatný život mimo náhradní rodinnou péči.

Jak uvádí Středisko náhradní rodinné péče, vedle osvojení a pěstounské péče existuje ještě péče hostitelská. Hostitelská péče umožňuje brát si dítě z dětského domova na víkendové či prázdninové pobyty. Tato péče je optimální pro opuštěné děti, které není možno z nejrůznějších důvodů umístit do náhradní rodiny natrvalo, a které jsou již rozumově a citově schopny tuto situaci zvládat (zejména střídání prostředí a blízkých lidí) (SNRP, 2007).

### 3.2.3 Odměna pěstouna

Jak jsem již uvedla výše, je pěstounská péče podporována státem. Pěstounovi náleží odměna za výkon pěstounské péče. Dětem svěřeným do pěstounské péče náleží dávky státní sociální podpory na pokrytí jejich životních potřeb. (Tyto dávky se nevyplácejí do ciziny). O dávkách pěstounské péče se můžeme podrobněji dočíst v zákoně č. 359/1999 Sb., o sociálně-právní ochraně dětí, ve znění pozdějších předpisů v § 36. Přesto bych ráda uvedla několik základních faktů týkajících se této problematiky. Existují čtyři hlavní druhy dávek pěstounské péče. Mezi tyto dávky patří příspěvek na úhradu potřeb dítěte, odměna pěstouna, příspěvek při převzetí dítěte a příspěvek na zakoupení motorového vozidla.

Nárok na příspěvek na úhradu potřeb dítěte má nezletilé dítě svěřené do pěstounské péče. Nárok se zachovává i po dosažení zletilosti dítěte (nejdéle do 26 let věku) v případě, že jde o nezaopatřené dítě trvale žijící s pěstounem. V tomto případě je pak částka vyplácena již přímo dítěti a nikoliv pěstounovi, jak tomu bylo doposud. Částka příspěvku na úhradu potřeb dítěte se násobí v případě, že je dítě dlouhodobě nemocné či zdravotně postižené nebo dlouhodobě těžce zdravotně postižené. Nárok na odměnu za výkon pěstounské péče má pěstoun, kterému bylo svěřeno dítě do pěstounské péče. Odměna pěstouna se posuzuje jako plat. Při převzetí dítěte má pěstoun nárok na příspěvek při převzetí dítěte, který přispívá na nákup potřebných věcí pro dítě, přicházející do pěstounské péče. Tento příspěvek se vyplatí jednorázovou částkou a to pouze jednou. Stará-li se pěstoun nejméně o čtyři děti, má nárok na příspěvek při zakoupení motorového vozidla. Podmínkou však je, že toto vozidlo nesmí používat pro výdělečnou činnost. Tento příspěvek je pěstounovi poskytnut, pokud zakoupil osobní motorové vozidlo nebo zajistil jeho celkovou opravu, která byla nezbytná. Jednotlivé dávky jsou tedy až do zletilosti dítěte vypláceny přímo pěstounovi. Pokud se jedná o společnou pěstounskou péči manželů, náleží dávky pěstounské péče jen jednomu z nich (MATĚJČEK, 2002).

### 3.2.4 Děti vhodné pro pěstounskou péči

Cílem pěstounské péče je poskytnout náhradní rodinné prostředí dětem v případě, že nemohou dlouhodobě vyrůstat v prostředí rodiny tvořené jejich biologickými rodiči, nebo když ústavní péče ohrožuje či narušuje jejich vývoj. Pěstounská péče je vhodná pro děti, které nemohou být z nejrůznějších důvodů (právní, zdravotní aj.) svěřeny do osvojení (MATĚJČEK, 1999). Podle SNRP je pěstounská péče žádoucí především pro sociálně osiřelé děti, které potřebují individuální péči a nejsou vhodné pro osvojení. Jedná se většinou o děti s různými obtížemi (zdravotní či psychomotorické), děti starší, skupiny sourozenců či děti jiného etnika (u nás hlavně romské děti). Patří sem i skupina dětí, kterým v osvojení brání právní překážky, především nesouhlas rodičů. Pěstounská péče může být využívána i pro případy dětí, které potřebují umístění v rodině na kratší dobu, např. než se vyřeší poměry v původní rodině. Zatím se však u nás situace takových dětí většinou řeší umístěním v ústavních zařízeních (SNRP, 2007).

## 4 ÚSTAVNÍ VÝCHOVA – PODMÍNKY ŽIVOTA V DĚTSKÉM DOMOVĚ A JEHO NÁSLEDKY

V některých situacích života dítěte a rodiny se musí přistoupit k další formě náhradní výchovy, kterou nelze považovat za náhradní rodinnou péči, a to k nařízení ústavní výchovy. Ústavní výchova se vykonává v zařízeních ústavní výchovy, což jsou kojenecké ústavy a dětské domovy. Jedná se o péči o děti, které nemohou být ze závažných důvodů vychovávány ve vlastní rodině nebo jejichž výchova je vážně ohrožena či narušena. Ústavní výchovu nařizuje soud (TOMEŠ, 2001).

Podle MATOUŠKA by měla být ústavní výchova nařízena jen v případech, kdy je výchova dítěte vážně ohrožena a jiná opatření jako je dohled, omezení rodičovských práv či povinnosti a využívání pomoci odborného poradenského zařízení nevedou k nápravě (cit.dle ŠULOVÉ, 2006). Zákon o rodině č. 94/1963 Sb. uvádí, že před nařízením ústavní péče je soud povinen zkoumat, zda dítě nelze svěřit do náhradní rodinné péče. Kojenecké ústavy, ve kterých jsou umístěovány děti do jednoho roku, u nás zajišťuje Ministerstvo zdravotnictví České republiky. Ministerstvo školství, mládeže a tělovýchovy České republiky je zase zodpovědné za chod dětských domovů od tří let věku dítěte (ŠULOVÁ, 2006). Hlavní funkcí ústavní výchovy je podpora a péče o opuštěné děti, která jim alespoň částečně nahrazuje nefunkční nebo chybějící rodinu (MATOUŠEK, 1995). Tuto hlavní funkci ústavní výchovy je však, dle mého názoru, potřeba podrobněji přiblížit a uvědomit si tak, co se pod slovy podpora a péče může skrývat.

Pod tato slova bych osobně zahrnula například podporu materiální (zajišťování financí, stravy, oblečení aj.), ale také podporu při přípravě na budoucí život mimo dětský domov (schopnost najít si zaměstnání, bydlení apod.) a zajišťování kvalitního volného času. Možnostmi práce s dětmi z dětských domovů se budu zabývat v praktické části mé práce.

V této kapitole bych ráda přiblížila podmínky života v dětském domově, které se dají systematickou prací alespoň částečně vylepšit (podrobněji viz kapitola 6 Práce s dětmi vyrůstajícími v ústavní péči).



Následujícím textem bych se tedy pokusila přiblížit podmínky života v dětském domově a porovnat je s životem dítěte vyrůstajícím ve vlastní rodině.

Dítě, které vyrůstá se svými rodiči, má většinou svůj pokoj nebo alespoň místo, které je jeho. Má soukromí, prostor kde může být sám se sebou nepozorovaný a nerušený okolím. Potřeba soukromí je, dle mého názoru, výraznější zejména v období dospívání. Právě ztráta soukromí však bývá pravidelnou daní za pobyt v dětském domově. Dítě sdílí místnost s několika dalšími dětmi a musí se přizpůsobit jak režimu, tak potřebám ostatních spolubydlících. Nemůže si například číst či studovat, když ho jiní ruší. Domov je místo, kde nejvíce můžeme být sami sebou a nejméně musíme dodržovat konvenci svých společenských rolí. V tomto smyslu však dětský domov téměř nikdy domovem není (MATOUŠEK, 1995). Následkem toho pak děti z dětských domovů nemají hranice osobního prostoru a neumí soukromí respektovat. Přece jen však již existují dětské domovy rodinného typu (například Klokánek), kde je soukromí omezeno jen málo. Jednou z funkcí rodiny je připravit dítě na samostatný život. Tuto funkci by měl splňovat i dětský domov. Otázkou zůstává, zda-li ji splňuje dostatečně. Právě přípravě dětí na samostatný život se věnuji v rámci své praxe v občanském sdružení Vhled (podrobněji viz kapitola 6 Práce s dětmi vyrůstajícími v ústavní péči). Z mé praxe jsem si mimo jiné odnesla také poznatek, že je dětem život v dětském domově značně organizovaný a v některých případech pak brání přirozenému získávání zkušeností a dovedností potřebných pro samostatný život. Například, praktické věci se za ně zařizují a děti pak nemusí téměř o nic pečovat. Následkem toho neumí nést odpovědnost.

Díky neustálé organizaci a stereotypu se neumějí děti samy zabavit a rychle se unaví. Často se také komukoli svěřují se svými životními příběhy, protože potřebují politování, pohlazení, oporu a také pozornost. Dítě vyrůstající ve své rodině má rodiče, kterým se většinou může svěřit se svým trápením i radostí. Věnuje se mu větší pozornost než dítěti v dětském domově, kde „tety“ nemají čas ani kapacitu na tak intenzivní péči a vztah.

Představa peněz je u dětí z dětského domova také značně zkreslená. Nemají například představu kolik co stojí (nechodí nakupovat), neumějí šetřit a neznají hodnotu peněz (vše potřebné je jim zajištěno a dostávají mnohdy drahé sponzorské dary neúměrné jejich dalším možnostem). Dalším úskalím je také jídlo. Často neumějí vařit, protože většinu jídel dostávají „okénkem“. Špatně se orientují v mapě a v jízdnicích řádech, protože málokdy cestují sami.

RADVANOVÁ je toho názoru, že v prostředí dětského domova nemohou být všechny psychické potřeby dítěte v plné míře a trvale uspokojeny. Za základní psychické potřeby dítěte považuje potřebu navázat trvalý kladný citový vztah k jedné osobě (zpravidla matce), což v prostředí dětského domova není možné. Dítě potřebuje vedle sebe lidi, kteří by je akceptovali, se kterými se ztotožňuje, kteří jsou mu vzorem (RADVANOVÁ, 1979).

Nestálost a nejistota ve vztazích s dospělým člověkem se pak, dle mého názoru, musí jistě odrazit v pozdějších vztazích dítěte. Mladý člověk vycházející z dětského domova pak není dostatečně připraven na svět mimo dětský domov. Může být přehnaně důvěřivý k lidem, neuvědomuje si rizika, která z toho mohou plynout, nebo může být naopak k vnějšmu světu nepřiměřeně nedůvěřivý.

Nad následky života v dětském domově se autorka dále zamýšlí, která říká, že se „nedostatek zkušeností z dobrého rodinného života projevuje v dalších vztazích dítěte (rodičovských, partnerských i manželských). U dětí z dětského domova pozorujeme lehkomyšlné navazování známostí, měnění partnerů, předčasné sexuální styky, nežádoucí otěhotnění, uzavírání manželství po zcela náhodných známostech, častější rozvodovost. Také jejich vztah k dětem je oslabený, nedovedou děti skutečně milovat a vytvořit jim dobré prostředí. Velmi často jsou v kojeneckých ústavech a v dětských domovech děti těch rodičů, kteří sami vyrůstali v domovech nebo ve špatném, citově chladném rodinném prostředí“ (RADVANOVÁ, 1979, s. 46).

Pokud se nad předchozím názorem zamyslím, docházím k závěru, že děti z dětských domovů mají problémy s navázáním opravdového a pevného vztahu. Z počátku jsou velice důvěřivé a navazují rychle „blízké“ vztahy s lidmi, které ani nestihnou dobře poznat. Snaží se vynahradiť si nedostatek citového života, a proto se do něho později „bezhlavě vrhají“. Protože nikdy pevný vztah nezažily, nemohou umět dát svému dítěti to, co potřebuje. Tento názor se nedá, podle mne, brát obecně. Samozřejmě není pravidlem, že dítě z dětského domova nikdy nenaváže pevný vztah. Záleží také na osobnostních rysech, individuálních zkušenostech apod.

Z předchozího textu však nutně vyplývá, že se život v dětském domově ve většině případů negativně odrazí na pozdějších partnerských, manželských a rodičovských vztazích.

Dalším zajímavých tématem je problematika romských dětí v dětském domově, kterou bych ráda alespoň náznakem přiblížila. V dětských domovech velmi mnoho romských dětí. Mnoho z nich je tam v důsledku hluboké sociální bída romských rodin. Úkolem pracovníků z dětského domova je zejména rozvíjet identitu romských dětí, které mají v dětských domovech své specifické potřeby (BALVÍN, 1997).

Kromě problémů, které souvisí se ztrátou rodiny, je to také otázka identity, romství, jazyka, kultury a vztahů mezi romskými a neromskými dětmi a dospělými. Vychovatelé v dětských domovech by měli být na práci s dětmi z odlišných kultur připraveni. Měli by děti na jedné straně vychovávat k pochopení jejich vlastní kultury a na druhé straně i k respektování kultur jiných. Pro vychovatele je nezbytné poznávat a akceptovat hodnoty i tradice, jež si dítě působením původního sociálního prostředí a kultury dosud osvojilo, a které z nich z vlastní zkušenosti považuje za běžné. Pro integraci dítěte má nesmírný význam orientace ve vlastní minulosti a uvědomění si vztahu k původnímu prostředí, kultuře a tradici (BALVÍN, 1997).

Problematika romských dětí, které vyrůstají v dětském domově, mě nutí k následujícímu zamyšlení. Pokud dítě romského původu vyrůstá v prostředí dětského domova od útlého věku, nezná ani svůj jazyk, kulturu a tradice. Vyrůstá mezi neromskými vrstevníky a vychovateli a osvojuje si jejich zvyky a způsob jednání. Vyjde-li pak z dětského domova, může se setkat z nepochopením jak ze strany neromských, tak ze strany romských obyvatel. Úplně totiž „nepatří“ ani k jedné skupině. Má romský původ, ale zná život mezi neromskými obyvateli. Zajímavou otázkou také je, zda-li vychovatelky z dětských domovů podporují v dětech romskou identitu. Zda-li jim přibližují jejich kulturu, písně, tradice a učí je poznávat jejich identitu a zároveň respektovat odlišnost jiných kultur. Upřímně řečeno, pochybuji, že vychovatelky vůbec něco o romské kultuře vědí, natož aby ji předávali dál. Kolik je v dětských domovech romských pracovníků? Vždyť romské děti v domovech tvoří až 60 %. Nad přístupem pracovníků v dětských domovech vůči dětem (romských i neromským) a nad mezerami nejen v této problematice, ale i nad nedostatky celé sociální práce v oblasti náhradní rodinné péče bych se ráda podrobněji zamyslela v mé magisterské práci. Proto tyto otázky zatím nechávám otevřené.

## **5 POCHOPENÍ KONTEXTU NRP SE SOCIÁLNÍ PRACÍ**

### **5.1 Sociální pracovník pro náhradní rodinnou péči**

Sociální pracovník má v oblasti náhradní rodinné péče (NRP) důležitou roli. Podle Ministerstva práce a sociálních věcí (MPSV) je náplní práce odborného pracovníka v této oblasti zejména hodnocení případu určitého opuštěného dítěte. Při řešení každého jednotlivého případu je důležité, aby pracovník danou situaci řešil jak z hlediska dítěte (tento zájem je prioritní), tak také z hlediska nových vychovatelů (MPSV, 2005). HAVRDOVÁ uvádí okruh činností, které sociální pracovník vykonává. Sociální pracovník poskytuje poradenství, rozpoznává a mapuje sociální problémy, vytváří podmínky k omezení rizika vzniku a zhoršení sociálních problémů u ohrožených jednotlivců či rodin. Provádí také sociální intervenci, což je soubor několika činností (provázení, poradenství, organizování, vyjednávání, zastupování), které směřují k napomáhání vyřešení jednotlivých cílů (cit. dle MPSV, 2005). Sociální pracovník pro náhradní rodinnou péči je podle Ministerstva práce a sociálních věcí zaměstnán na úseku sociálně-právní ochrany dětí. Práce sociálního pracovníka na tomto úseku představuje sociální podporu a provázení, sociální poradenství, kontrolu a dohled, sociální analýzy a administrativní práci (MPSV, 2005).

Sociální pracovník hájí zájmy dítěte a je součástí procesu náhradní rodinné péče spolu s pracovníky kojeneckých ústavů a dětských domovů, lékaři, psychologů, soudců a zaměstnanců, kteří také svou prací usilují o nejlepší možný zájem dítěte. Společným cílem těchto odborníků je zajistit prostředí, které se nejvíce přibližuje rodině. Tímto prostředím je osvojení a pěstounská péče (BARČÍKOVÁ, 2005).

V roce 2003 provedlo MPSV dotazníkové šetření, ve kterém zjišťovalo situaci sociálních pracovníků v oblasti náhradní rodinné péče. Štastná, vycházející z výsledků tohoto dotazníku, uvádí následující informace. Kumulace funkcí souvisejících se zajišťováním náhradní rodinné péče je často nesourodá.

Z dotazníku bylo zřejmé, že sociální pracovník pro tuto oblast vykonává celou řadu jiných funkcí. Děje se tak proto, že počet specializovaných sociálních pracovníků v oddělení sociálně právní ochrany dětí je nedostačující. Pracovník pro NRP pak vykonává i činnosti, které náleží jiným specialistům. Specializuje se například na problematiku týraných a zneužívaných dětí (náplň práce pracovníka pro problematiku CAN), vykonává působnost romského poradce či kurátora pro mládež. Počet specializovaných sociálních pracovníků na jednotlivé případy je nedostačující (ŠTASTNÁ, 2004).

Nad tím, jak by měla vypadat kvalitní práce sociálního pracovníka v oblasti náhradní rodinné péče, se zamýšlí Institut náhradní rodinné péče Natama se sídlem v Praze. Každá rodina a dítě by měly mít svého klíčového sociálního pracovníka, který by měl být vzdělaným odborníkem v oblasti sociálně-právní ochrany dětí, sociální práce a přímé práce s lidmi. Sociální pracovník by měl úzce spolupracovat s odbornými organizacemi a měl by umět kvalitně vyhodnocovat situaci dítěte a rodiny. Měl by také umět pracovat přímo s dítětem, rodiči, širší rodinou, školou a odborníky. Základním přesvědčením pracovníka v této oblasti by také měl být názor, že nejlepším prostředím pro dítě je rodina (Natama, 2007).

O tom, jak probíhá zprostředkování NRP, jsem se zmiňovala již v předchozích kapitolách. Přesto bych zde ráda tento proces zopakovala, tentokrát však z pozice sociálního pracovníka nikoli žadatelů o osvojení či pěstounskou péči. Prvním krokem ve zprostředkování NRP je provedení rozhovoru s žadatelem. Sociální pracovník se ptá zejména na důvody, motivaci a na představy žadatelů. Dále pak žadatelům vysvětlí všechny potřebné náležitosti k podání žádosti, předá formulář této žádosti a dotazníky k vyplnění (dotazník na požadavky na svěřené dítě, dotazník o zdravotním stavu apod.). Dále pak sociální pracovník navštíví žadatele přímo u nich doma, aby zjistil jejich bytovou a rodinnou situaci.

Pracovník zpracuje potřebné doklady a zprávu o sociálních poměrech žadatelů. Potřebné dokumenty se pak postupují krajskému úřadu, který provádí odborné posouzení žadatelů o NRP. Sociální pracovník dále rodinu provází, navštěvuje a poskytuje jí potřebné informace (MATEJČEK, 2002).

Dle mého názoru lze tedy obecně říci, že úkolem sociálního pracovníka pro NRP je zejména doprovázet rodinu v procesu osvojení, vyšetřovat, zda je rodina pro adopci vhodná, poskytovat rodině poradenství, kontrolu a dohled.

## **5.2 Současné problémy systému náhradní rodinné péče u nás**

V České republice žijí děti, které nemohou vyrůstat ve své vlastní, biologické rodině. Díky kvalitnímu systému NRP by však přesto mohly vyrůstat v prostředí, které se rodině podobá nejvíce, a to v prostředí rodiny náhradní. Faktem však je, že dosud nerozšířenější formou péče o opuštěné děti je péče ústavní. Systém NRP má v naší republice řadu nedostatků. O těchto problémech bych se ráda zmínila v této kapitole.

MATĚJČEK vidí problémy v systému NRP v několika oblastech. Zejména je to nejednotná koordinace náhradní rodinné péče, zdlouhavost a nepružnost procesu umístování dětí, špatná komunikace a spolupráce všech institucí v oblasti NRP, nedostačující umístování dětí se speciálními potřebami a dětí romských, nedostačující příprava a odborné vedení žadatelů o náhradní rodinnou péči a následně i nových rodin. Potíže jsou také v dlouhodobé podpoře náhradních rodin a v nedostačujících alternativních formách NRP (například krátkodobá a profesionální pěstounská péče. Řešení je v dobré komunikaci soudů, oddělení péče o dítě, kojeneckých ústavů, dětských domovů, psychologických poraden a dalších institucí, které hájí zájmy opuštěného dítěte. Cílem jejich snažení by mělo být zejména zajištění života opuštěných dětí v prostředí, které se nejvíce přibližuje rodině (MATĚJČEK, 1999).

Z výsledků zprávy o stávajícím stavu NRP (jedná se o soupis poznatků z praxe několika neziskových organizací jako je Středisko NRP či Fond ohrožených dětí) lze dále poukázat na určité nedostatky v systému NRP. Závažným nedostatkem v preventivní sociální práci je podpora a sanace ohrožených rodin, která je nekvalitní.

Pravdou také je, že častým řešením situace ohrožených dětí bývá umístění dítěte do ústavu, aniž by biologické rodině byla poskytována dostatečná pomoc a podpora umožňující návrat dítěte zpět do rodiny. Ústavní výchova se poté mnohdy stává konečným řešením situace ohroženého dítěte, namísto včasného nalezení náhradní rodiny. Děti jsou často umísťovány do ústavů daleko od rodičů a omezení či zákaz styku s biologickou rodinou bývá používán v některých ústavních zařízeních jako trest za špatné chování dítěte.

Podle výsledků zprávy jsou tyto nedostatky způsobeny chybným přístupem k péči o ohrožené děti a jejich rodiny. V oblasti právní ochrany dětí se vyskytují nedostatky v dělbě kompetencí a odpovědností jednotlivých institucí. V oblasti sociální práce převládá administrativa nad vlastní terénní a případovou prací, což vede k tomu, že ohrožené děti a rodiny nejsou zavčas rozpoznány a tudíž chybí včasná a účinná pomoc. Sociální terénní služby se doposud nestaly samozřejmou součástí sociálního pole potřebných rodin, ani součástí praktické sociální politiky státu. Dochází proto k tomu, že nejčastější, značně pozdní, sociální intervencí je odebrání dítěte z rodiny a jeho umístění do ústavní péče. Náš systém je nejednotný. V oblasti péče o rodinu a dítě existuje řada institucí - ministerstev, které mají na starosti dílčí problémy péče a výchovy dítěte. Máme několik ministerstev, žádné z nich však není odpovědné za celkovou, komplexní problematiku péče, výchovy a ochrany dítěte. Za systémovou chybu lze tedy považovat především absenci jedné odpovědné a kompetentní státní instituce, která by měla na starosti celou problematiku péče, výchovy a ochrany (SVOBODOVÁ, 2002).

Je tedy zřejmé, že problémů v oblasti náhradní rodinné péče je celá řada. Důležité je zamyslet se nad tím, co je možné učinit pro zlepšení této situace. O možných řešeních se zamýšlím v následující kapitole.



### 5.3 Směr, kterým by se měl systém náhradní rodinné péče ubírat

Problémy současného systému NRP jsem objasnila v předchozí kapitole. Otázkou však zůstává, jakým způsobem je možné tento stav vylepšit. Je známo, že žadatelé na osvojení čekají řadu let. Proces přijetí dítěte do rodiny je velmi zdoluhavý. Podle názoru odborníků je v tomto ohledu nutné sjednotit kompetence související NRP. Tyto kompetence jsou dnes rozptýleny do několika resortů (ministerstvo školství, práce a sociálních věcí, zdravotnictví, spravedlnosti a vnitra), čímž se komplikuje komunikace a prodlužuje proces umísťování dítěte. Bylo by také zapotřebí zvýšit počet sociálních pracovníků, odborně je vzdělat pro práci s lidmi, snížit počet jejich případů (na jednu pracovníci připadá až sto klientů) a zajistit, aby u nich nepřevažoval administrativní přístup. Problémem zůstává také fakt, že umístění dítěte do dětského domova se více méně považuje za uzavření případu a nevynakládá se potřebná snaha na jiná řešení (MATĚJČEK, 1999). V nalézání jiných řešení jsou však u nás jistě rezervy.

V České republice chybí alternativy NRP, které by pomáhaly v dobách krize. Potřebné kroky k přípravě tzv. profesionální pěstounské péče u nás dosud nebyly provedeny (KOVARŽÍK, 2004). K tomuto názoru se přiklánějí i jiní autoři. Krátkodobá a terapeutická pěstounská péče se jeví jako velmi potřebná. To však předpokládá důkladnou profesionální přípravu a rozvinutí sítě odborných služeb pro jednotlivé rodiny. Žádoucí by bylo, aby pěstounskou péči poskytovali lidé, kteří by prošli určitým výcvikem, měli k dispozici supervizi, dostávali plat a jejich práce by se jim počítala do důchodu, což u současné pěstounské péče není (MATĚJČEK, 1999). Jistou nadějí v rozvoji profesionální pěstounské péče je snaha občanského sdružení Natama (Náhradní táta a máma), které se touto problematikou zabývá.

Toto občanské sdružení upozorňuje na to, co chybí pěstounům v tradiční pěstounské péči oproti péči profesionální. Pěstouni by potřebovali dobrou spolupráci se sociálními pracovníky a odborníky, dobré vzdělání a přípravu na pěstounskou péči, průběžnou (i finanční) podporu a možnost rozvoje (Natama, 2007).

Další rezervy jsou v osobním přístupu sociálních pracovníků vůči jejich klientům. Jak jsem již uvedla, sociální pracovníci jsou zahlceni administrativou, která tvoří celých 80 % jejich práce. Nejspíše bude nutné změnit situaci terénní sociální práce. Jen tak je možná včasná prevence a nalezení vhodného řešení situace ohroženého dítěte a rodiny. Prevence je navíc mnohem účinnější než pokusy o nápravu a terapii (KOVARČÍK, 2004).

Domnívám se, že by bylo také žádoucí, kdyby se více podporovaly adoptivní či pěstounské rodiny po přijetí dítěte. Po přijetí dítěte může nastat mnoho situací, kdy rodina bude potřebovat odbornou pomoc. Právě v takovém případě by měla být rodině k dispozici vyškolená sociální pracovníci, která by byla schopna tuto pomoc poskytnout. Práce sociálních pracovníků po přijetí dítěte je však dle mého názoru nedostačující. V oblasti NRP jistě existuje řada problémů a tedy i řada „úkolů“, které je třeba splnit. Bylo by žádoucí, aby se některá předchozí doporučení stala v následujících letech skutečností a zaplnily se tak mezery v našem systému NRP.

## **6 PRÁCE S DĚTMI VYRŮSTAJÍCÍMI V DĚTSKÉM DOMOVĚ**

### **6.1 Možnosti práce sociálního pracovníka s dětmi vyrůstajícími v ústavní péči**

V předchozích kapitolách jsem popisovala možnosti práce sociálního pracovníka v oblasti NRP a jeho roli při zprostředkování přijetí dítěte do nové rodiny. V této části mé práce se zaměřím na některé možnosti, které má sociální pracovník v případě, že se přijetí dítěte nepodaří a dítě vyrůstá v dětském domově. Během doby, kdy je dítěti vyhledávána nová rodina, musí svůj čas trávit v prostředí, které se rodině vůbec nepodobá. Úkolem pracovníků v dětském domově je, dle mého názoru, zajistit dětem bezpečné a podpůrné prostředí, ve kterém se budou cítit co nejlépe, a které je zároveň připraví na budoucí samostatný život. Důležitý je osobní přístup, individuální podpora a psychosociální pomoc. Sociální pracovníci se mohou angažovat jak ve volno-časových programech pro děti, tak v programech připravujících děti na odchod z domova. Sociální pracovník s terapeutickým vzděláním může v dětském domově zavést podpůrné skupiny jak pro děti, tak i pro pracovníce. Skupiny by mohly zjednodušit vzájemnou komunikaci, poskytnout každému prostor nebo vyřešit spory, které mezi dětmi či pracovníky vznikají. Důležitá je také spolupráce s organizacemi, které se zabývají pomocí dětem z dětských domovů (o.s.Vhled, Fond ohrožených dětí, Natama, Středisko náhradní rodinné péče, Nadace Terezy Maxové aj.). Tyto organizace mohou například dětem poskytnout kvalitní trávení volného času, připravit je na odchod z domova či jim pomoci najít náhradní rodinu.

Velká část mladých lidí (kolem 35 %) odchází po ukončení ústavní výchovy zpět ke své rodině, ze které byli odebráni. Kvalitní terénní sociální práce a preventivní působení v rodinách by mohly předejít odebrání dítěte. Pokud již dítě bylo odebráno do dětského domova, je žádoucí, aby byl jeho rodině sestaven plán péče, směřující k tomu, aby bylo možné děti do rodiny vrátit (KOVAŘÍK, 2004).

Možnosti náplně práce sociálního pracovníka jsou v oblasti náhradní rodinné a ústavní péče jistě bohaté. Je-li pracovník vzdělán i v psychoterapii, jeho možnosti se dále rozšiřují. Pokud se v budoucnu vylepší vzdělání, přístup a kvalita práce sociálních pracovníků, zkvalitní se i pomoc ohroženým dětem a jejich rodinám.

## **6.2 Vlastní praxe v o.s. Vhled**

### **6.2.1 Seznámení s činností o.s. Vhled**

Občanské sdružení Vhled vzniklo v roce 2004. Spolupracuje se Střediskem náhradní rodinné péče. Mezi hlavní cíle o.s. Vhled patří pomoc a podpora lidem při odchodu z dětských domovů (příprava na vstup do života mimo dětský domov, konkrétní sociální služby, možnost dočasného ubytování aj.) a podpora rozvoje náhradní rodinné péče. Cíle jsou realizovány prostřednictvím řady projektů (podrobněji viz kapitoly 6.2.2 Terapeutické dílny a 6.2.3 SOS 18).

Občanské sdružení Vhled nabízí například vzdělávání a poradenství v oblasti NRP, kvalitní volno-časové programy pro děti z dětských domovů, přípravu dospívajících na samostatný život či možnost bydlení s individuální podporou a pomocí poskytovanou sociálním pracovníkem (KOVAŘÍK, 2004). S o.s. Vhled spolupracuji již třetím rokem a to v rámci keramických, výtvarných a herních dílen, v rámci projektu SOS 18 a také jako vedoucí na dětských táborech pořádaných pro děti vyrůstající mimo vlastní rodinu.

## 6.2.2 Terapeutické dílny

Občanské sdružení Vhled spolupracuje se zařízením Klokánek. Pro děti z Klokánku jsou realizovány keramické, výtvarné a herní dílny. Věk dětí se pohybuje mezi čtvrtým a dvanáctým rokem. Smyslem těchto dílen je kvalitní trávení volného času, které splňuje řadu funkcí. Podle HOFBAUERA (2004) mezi funkce volného času patří uvolnění, zábava, rozvoj, socializace a funkce terapeutická. Jak uvádí PÁVKOVÁ (1999) by měla být cílem pedagogů v dětských domovech snaha o trávení volného času obdobným způsobem, jako jej tráví děti žijící ve vlastních rodinách. Zejména tyto funkce splňují terapeutické dílny.

Do občanského sdružení Vhled docházím třikrát týdně. Vzhledem k malému počtu dětí a poměrně velkému počtu pracovníků a dobrovolníků (se skupinkou dvanácti dětí pracuje kolem pěti pracovníků) je zde při práci možný individuální přístup připomínající „domácí prostředí“.

V první části programu se děti věnují výtvarné činnosti, kde rozvíjejí své výtvarné schopnosti, učí se pracovat s nejrůznějšími materiály, zdokonalují se ve zručnosti, spolupráci a komunikaci. V dílně se snažím zejména děti chválit a podporovat, ukazovat jim možnosti práce s barvami, ptám se na zážitky z minulého týdne a pozoruji jejich osobnostní vývoj a pokroky v samotné práci. Po výtvarné činnosti následuje přestávka, během které děti svačí a sdělují si své zážitky z předešlé práce. Další aktivitou jsou keramické dílny, podporující zejména zručnost a motorické dovednosti dětí. Během modelování děti zpívají, poslouchají pohádky nebo si povídají o zážitcích z minulého týdne. Další nabízenou aktivitou je pohybová a taneční terapie, muzikoterapie a dramatická výchova. Tyto činnosti probíhají v půdních prostorách občanského sdružení Vhled. Pro děti je zde připraven vždy jiný program, během kterého se mohou nejen odreagovat, ale také prožívat radost z volného pohybu. Podporována je spontánnost, kreativita a pohybové dovednosti. Mou činností není programy vymýšlet, ale zapojovat se s dětmi do aktivit, a tím je také podporovat.

Zapojení se do činnosti je pro děti dobrovolné. Pokud spolupracovat nechtějí, mohou se posadit a povídat si s „tetou“ (oslovení pro pracovníky a dobrovolníky).

Děti se však do činnosti většinou zapojují rády. Složení skupiny dětí je každý týden stejné. Mohou tak být podporovány jejich vzájemné vztahy, a je tak snadnější monitorovat individuální pokrok.

Pro bližší přiblížení mé práce bych ráda uvedla několik konkrétních příkladů.

Před rokem jsem navštívila Klokánek, ve kterém jsem se zúčastnila setkání čtyřleté Aničky a její matky v návštěvní místnosti. Matka byla ve velkém emocionálním vypjetí. S pláčem opakovala, že jí byla ukradena dcera, ale že ji dostane zpátky. Anička působila hodně plaše, s matkou téměř nekomunikovala. Snažila jsem se Aničku a matku sblížit společnou hrou. Rozhovor s matkou byl pro mne velmi obtížný, protože jsem neznala skutečný důvod odebrání Aničky z rodiny ani žádné bližší informace o tomto případě. Po návštěvě jsme s Aničkou odjely do o.s. Vhled, kde se mohla zapojit do výtvarných a keramických dílen. S okolím Anička komunikovala stejně plaše jako s matkou, nevykazovala zájem o spolupráci, práce pro ni byla obtížnější než pro ostatní děti. Dle mého názoru Anička potřebovala delší a individuální přístup. Neuměla zacházet s barvami, tužkou ani nůžkami a navíc odmítala pomoc ze strany pracovníků. Pro zlepšení jejího stavu by byla zapotřebí individuální práce, která však nebyla možná ani v tomto malém kolektivu. Vzhledem k těmto okolnostem Anička přestala docházet do o.s. Vhled.

Jako další příklad mé práce bych ráda uvedla spolupráci s pětiletou Petruškou. Petruška je výtvarně nadaným dítětem. Ráda zkouší nové způsoby práce a dovede zapojit svou fantazii. Minulý měsíc jsem však u ní zpozorovala ostýchavost vůči kreslení. Ačkoliv ostatní děti již začaly s prací, Petruška seděla nad prázdným papírem. Snažila jsem se jí povzbudit a zjistit důvod její ostýchavosti. Nevěděla, jak namalovat chobotnici, tak jsem ji jednu nakreslila na vedlejší papír jako předlohu. Ani potom však nezačala kreslit. Petruška má být zanedlouho osvojena novou rodinou, ke které zatím dochází na návštěvy. Zeptala jsem se jí tedy, jestli se jí v rodině líbí. Odpověděla, že ano, že s „novou maminkou“ také kreslí, ale že jí to nejde. Maminka po ní chce, aby obrázky vypadaly jako předloha.

Řekla jsem jí, že ani já mnohdy nedovedu namalovat obrázek, který se přesně podobá předloze, že je podle mne mnohem lepší, když je obrázek trochu jiný a tedy i jedinečný. Snažila jsem se Petrušku chválit a podporovat v její práci. Při dalším setkání se již zapojovala s větší sebejistotou.

Zajímavý je i případ pětileté Kristýnky. Kristýnka je poměrně plaché dítě. Před příchodem do Klokánku se často ukrývala se svou matkou před násilnickým otcem. Naučila se chovat nenápadně a podezíravě vůči neznámým lidem. S Kristýnkou jsem přišla do delšího kontaktu na letním táboře. Týden jsem se jí snažila co nejvíce zapojovat do společných aktivit, mluvit s ní a podporovat její samostatnost a schopnost komunikace. U Kristýnky jsem během pobytu zaznamenala velký pokrok. Začala více mluvit, zapojovala se stále více mezi ostatní děti a vykazovala menší známky bojácnosti. Kristýnku jsem po letním táboře neviděla několik měsíců. Před půl rokem jsem se s ní opět setkala na keramických dílnách. Projevovala se stále sebevědomě a méně bojácně. V současné době pracuji zejména na zlepšení jejich dovedností při práci s keramikou a barvami.

Pokud bych měla svou práci v o.s. Vhled popsat obecněji, zmínila bych se o následujících aktivitách. Náplní mé činnosti je pomoc dětem s jejich prací v rámci dílen. Radím jim, ukazuji nejrůznější techniky, motivuji je ke spolupráci, podporuji je a chválím za vykonanou práci. Důraz je kladen i na učení se dodržování pořádku. Dohlížím na to, aby děti po sobě vždy uklidily své místo a případně s úklidem pomohly dětem mladším. Za nejúčinnější a nejdůležitější činnosti však považuji povídání si s dětmi o jejich zážitcích, přáních a pocitech v průběhu malování. Pochvalou je motivuji k činnosti a dávám jim možnost zažít pocit úspěchu a radosti z dobře vykonané práce.

Navštěvováním dílen mají děti možnost kvalitně trávit svůj volný čas. Mohou malovat, modelovat či hrát nejrůznější hry v přívětivém a podporujícím prostředí. Jednotlivé děti jsou díky dílnám součástí víceméně neměnné skupiny. Skupina se podobá rodinnému prostředí, a to zejména individuálním přístupem a menším počtem jejich členů.

### 6.2.3 SOS 18

SOS 18 je název projektu, organizovaný o.s. Vhled. Tento projekt je určen pro mladistvé, kteří vyrůstají v dětských domovech, a kteří budou v následujících dvou letech odcházet z domova a vstupovat do samostatného života. Projektu se zúčastňují mladí lidé z dětských domovů Radenín, Dolní Černá a Horní Slavkov. Setkání probíhá několikrát ročně ve třídených blocích. Hlavním cílem je rozvíjení praktických dovedností a znalostí potřebných pro úspěšné zvládnutí vstupu do samostatného života.

Každé setkání je vždy zaměřeno na určitou oblast. Rady a informace jsou dětem poskytovány zejména formou her a soutěží. Důraz je kladen i na učení se samostatnosti a odpovědnosti. Účast na projektu je pro mladistvé dobrovolná. Motivováni jsou nejen možností získání praktických rad, ale také vřelým prostředím a finančními i věcnými odměnami. Během předešlého roku proběhlo celkem šest setkání, která byla zaměřena na bydlení, hospodaření, komunikační dovednosti, drogovou problematiku, sebepoznání a hledání zaměstnání.

Pro lepší pochopení mého postavení v tomto projektu bych ráda přiblížila složení týmů. Počet mladistvých je osmnáct. Účastníci se nemění, vždy se scházíme ve stejném složení. Mladiství jsou rozděleni do třech týmů. Každý tým má svého vedoucího a dva dobrovolníky. Vedoucí dohlíží na organizaci a na správné dodržování úkolů. Úkolem dobrovolníků, tedy mým úkolem, je zapojovat mladistvé do aktivit. Má role není autoritativní ani direktivní, jsem brána jako člen skupiny. Zapojuji se do připravených aktivit, sleduji vztahy mezi účastníky a motivuji je k činnosti. Pozoruji také jejich snahu a vyzdvihuji pozitivní vlastnosti. Učím je komunikačním dovednostem, způsobům řešení konfliktů a podporuji jejich sebedůvěru. Svým jednáním bych měla jít příkladem. Mladiství se mi kdykoliv mohou svěřit se svými pocity, nebo mě požádat o radu. Důležité je také hlídání osobních hranic. Mladiství se často vyptávají na můj osobní život. Důležité je dbát na míru informací, které o sobě poskytnu a mluvit jen do té míry, do které je mi to příjemné.



Během své účasti na tomto projektu mám příležitost pozorovat osobnostní vývoj jednotlivých mladistvých. Zaměřuji se zejména na podporování jejich silných stránek. Všímám si talentu pro určité oblasti a snažím se mladistvé podporovat v jejich sebedůvěře. Cílem projektu je nejen poskytování praktických informací, ale také poskytování možností a příležitostí pro rozvíjení talentu a osobnostních předpokladů pro vykonávání nejrůznějších profesí. Mezi mladistvými v tomto projektu jsem si všimla několika, kteří mají talent pro různé činnosti. Snažila jsem se s nimi hovořit o jejich plánech a podporovat je v sebedůvěře, nutné pro uskutečnění jejich cílů. Dětem vyrůstajícím v dětském domově se nedostává stejné podpory a uznání jako dětem, které vyrůstají ve vlastní rodině. Děti z dětských domovů se musí mnohem více prosazovat mezi svými vrstevníky a o případnou podporu musí požádat spíše z vlastní iniciativy.

Během projektu se snažím sledovat a podporovat schopnosti mladistvých. Snažím se jim poskytnout podporu, o kterou si nemusí sami říkat. Pro přiblížení uvádím několik příkladů. (Pro dodržení slibu mlčenlivosti budu dále uvádět smyšlená jména neodpovídající skutečnosti).

Osmnáctiletá Jarmila působí plachým a nenápadným dojmem. Do společných aktivit se zapojuje jen zřídka, s ostatními účastníky projektu téměř nekomunikuje. Má nízké sebevědomí a nízkou důvěru ve své schopnosti. Snažím se ji motivovat a podněcovat k aktivitě. Mluvím s ní o jejich zájmech, cílech a představách a poskytuji jí konkrétní rady k jejich uskutečnění. Během tohoto roku jsem u Jarmily zaznamenala značný pokrok. Mnohem více se již zapojuje do jednotlivých úkolů, hledá konkrétní zaměstnání a začíná stále více komunikovat s ostatními účastníky. Myslím, že Jarmila potřebuje zejména pozornost a zájem okolí, které se jí během jednotlivých setkání snažím poskytnout.

Sedmnáctiletý Radek je velmi klidné povahy. Mezi jeho zájmy patří zejména hudba. S ostatními účastníky vychází velmi dobře, ve společných činnostech je spíše pasivní. U Radka se snažím najít způsob, jak jej naučit větší aktivitě a cílevědomosti. Vzhledem ke své pasivitě přenechává zodpovědnost za jednotlivé úkoly ostatním členům. Pokouším se jej tedy co nejvíce zapojovat a pobízet k samostatnosti.

Šestnáctiletý Denis je velmi živé povahy. Pozornost dovede udržet jen velmi krátkou dobu. Do úkolů se zapojuje, bez předchozího rozmýšlení, s velkým nadšením. V komunikaci používá zejména humor. S ostatními účastníky má dobrý vztah. Někdy je však jeho přílišná aktivita rušivá. K Denisovi se snažím najít cestu zejména prostřednictvím společného humoru. Denis je značně roztržitý, proto s ním komunikace není snadná. Ráda bych Denise přivedla ke klidnějšímu chování a naučila ho udržet pozornost co nejdéle. Zatím jsou výsledky mého snažení nepatrné. Ale věřím, že se v budoucnu projeví pozitivní vliv pracovníků o.s. Vhled na Denisovo chování.

Každý jedinec má jiná očekávání, charakterové vlastnosti i jiné potřeby. Ke každému mladistvému se snažím přistupovat jako k jedinečné osobnosti. Obsah činností obsažených v jednotlivých setkáních se utváří podle individuálních potřeb a přání účastníků. Díky tomu jsou podporovány jejich schopnosti. U řady mladistvých lze zaznamenat pokroky, které se projevují zejména větší sebedůvěrou a aktivitou. Pozitivní vliv projektu je, dle mého názoru, způsoben zejména akceptujícím a přijímajícím prostředím, které poskytuje pracovní tým složený z pracovníků a dobrovolníků občanského sdružení Vhled.

## **7 ŠETŘENÍ**

### **7.1 Zjištění povědomí veřejnosti o náhradní rodinné péče formou dotazníku**

Tématem mého dotazníku je zjištění obecného povědomí lidí o náhradní rodinné péči, konkrétněji kvalitu informovanosti o této oblasti. Cílem mého dotazníku je nejen zjištění míry informovanosti, ale také osobní zkušenosti jednotlivých respondentů s náhradní rodinnou péčí.

### **7.2 Hypotéza**

Dle mého názoru jsou lidé o náhradní rodinné péči nedostatečně informováni. Domnívám se, že se lidé touto problematikou začnou zabývat jen když sami (případně někdo z jejich okolí) chtějí přijmout opouštěné dítě do své rodiny nebo s opuštěnými dětmi přímo pracují. O náhradní rodinné péči se média, která jsou sledována běžnou populací, příliš nezmiňují. Tyto skutečnosti pak přispívají k nedostatečné informovanosti veřejnosti o náhradní rodinné péči.

#### **7.2.1 Předpokládaný odhad výsledků šetření**

Předpokládám, že na otázku číslo 1 (Co je to náhradní rodinná péče - NRP?) odpoví více jak 90 % respondentů správně.

Na otázku číslo 2 (Co je to adopce - osvojení?), dle mého názoru, odpoví správně maximálně 60 % respondentů.

Předpokládám také, že na otázku číslo 3 (Co je to pěstounská péče?) odpoví správně méně respondentů než na otázku číslo 2. Pěstounská péče je u nás stále na nižší úrovni než v zahraničí. Domnívám se tedy, že i veřejnost je o této problematice informována méně než o adopci. Správně, podle mé hypotézy, odpoví maximálně 50 % respondentů.

Vzhledem k obecnému povědomí lidí o některých funkcích sociálních pracovníků se domnívám, že na otázku číslo 4 (Na koho se máme nejdříve obrátit, chceme-li přijmout opuštěné dítě?) odpoví správně více jak 90 % respondentů.

Jsem toho názoru, že informovanost veřejnosti o mezinárodní adopci není dostačující. Proto předpokládám, že na otázku číslo 5 (Je možné adoptovat dítě ze zahraničí?) odpoví správně maximálně 45 % respondentů.

Podíl romských dětí v dětských domovech je poměrně vysoký. Domnívám se, že je veřejnost o této skutečnosti informována. Proto předpokládám, že na otázku číslo 6 (Jaký je podíl romských dětí v dětských domovech?) odpoví více jak 80 % respondentů správně.

Na otázku číslo 7 (Znáte ve svém okolí někoho, kdo adoptoval dítě, či je přijal do pěstounské péče?) odpoví, dle mého názoru, méně než 40 % respondentů kladně. Předpokládám, že zkušenost je v této oblasti poměrně nízká.

Dle mého názoru na otázku číslo 8 (Myslíte si že je dobré dítěti, které jsme adoptovali říci, že je adoptované?) odpoví kladně jen 40 % respondentů. Domnívám se, že převládá názor, že je lepší dítěti o této skutečnosti neříkat.

Předpokládám, že na otázku číslo 9 ( Znáte nějakou organizaci zabývající se pomocí dětem z dětských domovů?) odpoví více jak 50 % respondentů kladně. Díky médiím jsou, podle mne, organizace zabývající se touto problematikou poměrně známé.

Dle mého názoru na otázku číslo 10 (Doslechl(a) jste se někdy před vyplněním tohoto dotazníku o adopci nebo pěstounské péči?) odpoví více jak 90 % respondentů kladně.

Předpokládám, že na otázku číslo 11 (Četl(a) jste někdy knihu (článek v časopisu) zabývající se náhradní rodinnou péčí?) odpoví více jak 60 % respondentů kladně.

### **7.3 Popis skupiny respondentů**

Dotazníkem jsem oslovila celkem 90 respondentů. Z tohoto počtu mi na dané otázky odpovědělo 37 osob. Věk respondentů se pohybuje mezi 22 a 70 lety. Průměrný věk je 38 let. Mezi respondenty je 13 mužů a 24 žen. Vzdělání je různorodé. Mezi protagonisty lze najít 22 vysokoškolsky vzdělaných osob, 5 středoškolsky vzdělaných s maturitou, 8 s vystudovaným středním odborným učilištěm a 2 protagonisty se základním vzděláním. Tento vzorek reprezentuje náhodně vybrané osoby žijící na území hlavního města Prahy.

### **7.4 Popis postupu a použité metody**

V dotazníku jsem použila celkem jedenáct otázek. Respondenti vždy zvýraznili tu možnost, kterou považovali za správnou. Otázky se zaměřují na dvě základní oblasti, na oblast znalostí a informovanosti (zde respondenti vybírali z nabídnutých možností správnou variantu) a na oblast týkající se vlastní zkušenosti (zde respondenti odpovídali buď ano či ne).

Otázky o informovanosti jsou, dle mého názoru, zjednodušené možností volby. Pokud bych nechala respondenty odpovídat bez této možnosti, počet správných odpovědí by se zřejmě lišil. Přesnější nabídku odpovědí jsem uvedla zejména proto, že se domnívám, že by návratnost dotazníků byla nižší.

Metoda výběru výzkumného vzorce se nazývá snow ball. Dotazník jsem emailem zaslala několika lidem, kteří jej zaslali dále a stejně tak udělala i další oslovená skupina.

## 7.5 Vyhodnocení

Pro přesnější pochopení uvedu každou otázku jednotlivě. První blok otázek (1 až 6) se týká zejména informovanosti veřejnosti o náhradní rodinné péči.

Na otázku číslo 1 (Co je náhradní rodinná péče?) odpovědělo 36 respondentů (97%) správně a pouze jeden chybně. Z dosaženého výsledku lze tedy předpokládat, že informovanost veřejnosti o NRP je velmi dobrá, což také potvrzuje můj předešlý odhad.

Na otázku číslo 2 (Co je to adopce – osvojení?) odpovědělo 31 respondentů správně (84%) a 6 chybně. Informovanost o konkrétních formách NRP je tedy nižší, než obecná znalost tohoto pojmu.

Na otázku číslo 3 (Co je to pěstounská péče?) odpovědělo 31 respondentů správně (84%) a 6 chybně. Počet správných a chybných odpovědí se shoduje s otázkou číslo 2. Výsledné odpovědi tedy nepotvrzují můj odhad, neboť jsem předpokládala, že je veřejnost o pěstounské péči informována méně než o adopci.

Na otázku číslo 4 (Na koho se máme nejdříve obrátit, chceme-li přijmout opouštěné dítě?) odpovědělo 36 respondentů správně (97%) a pouze 1 chybně. Informovanost o tom, na koho se může veřejnost obrátit při žádosti o osvojení dítěte, je dostačující.

Na otázku číslo 5 (Je možné adoptovat dítě ze zahraničí?) odpovědělo 31 respondentů správně (84%) a 6 chybně. Předpokládala jsem, že informovanost o mezinárodním osvojení je nedostačující. Výsledky šetření však ukázaly, že je informovanost v této oblasti vyšší, než jsem se doposud domnívala.

Na otázku číslo 6 (Jaký je podíl romských dětí v dětských domovech?) odpovědělo 29 respondentů správně (78%) a 8 chybně. Informovanost o podílu romských dětí v dětských domovech je na nižší úrovni, než výsledky v předešlých otázkách.

Další blok otázek (7 až 11) se zabývá osobní zkušeností respondentů.

Na otázku číslo 7 (Znáte ve svém okolí někoho, kdo adoptoval dítě, či je přijal do pěstounské péče?) odpovědělo 21 respondentů (57 %) kladně a 16 záporně. Většina respondentů má tedy zkušenost s tím, že někdo z jejich okolí přijal opuštěné dítě do své rodiny. Tento výsledek vyvrací můj odhad. Domnívala jsem se, že zkušenost respondentů bude v této oblasti nižší.

Na otázku číslo 8 (Myslíte si, že je dobré dítěti, které jsme adoptovali říci, že je adoptované?) odpovědělo 29 respondentů (78%) ano – je to dobré a 8 respondentů ne-není to dobré. Většina respondentů je toho názoru, že bychom dítěti měli říkat pravdu. Tento výsledek mne pozitivně překvapil. Domnívala jsem se, že se většina respondentů bude přiklánět k názoru, že bychom dítěti o adopci neměli říkat.

Na otázku číslo 9 (Znáte nějakou organizaci zabývající se pomocí dětem z dětských domovů?) odpovědělo 21 respondentů (57%) kladně a 16 záporně. Většina respondentů zná příslušnou organizaci, což také potvrzuje mou hypotézu.

Na otázku číslo 10 (Doslechl(a) jste se někdy před vyplněním tohoto dotazníku o adopci nebo pěstounské péči?) odpovědělo 35 respondentů (95%) ano a 2 respondenti ne. Tento výsledek potvrzuje mou hypotézu.

Na otázku číslo 11 (Četl(a) jste někdy knihu (článek v časopisu) zabývající se náhradní rodinnou péčí?) odpovědělo 24 respondentů (65%) kladně a 13 záporně. Tento výsledek potvrzuje mou hypotézu.

O míře informovanosti a osobní zkušenosti veřejnosti o náhradní rodinné péči lze obecně říci, že je na lepší úrovni, než jsem předpokládala. Správné či kladné odpovědi převažují v každé otázce. V otázkách o míře informovanosti respondenti nejvíce chybovali v otázce číslo 6 (Jaký je podíl romských dětí v dětských domovech?).

Nejvíce správných odpovědí bylo v otázce číslo 1 (Co je to náhradní rodinná péče?) a v otázce číslo 4 (Na koho se máme nejdříve obrátit, chceme-li přijmout opuštěné dítě?). V otázkách o osobní zkušenosti měli respondenti nejvíce záporných odpovědí v otázce číslo 7 (Znáte ve svém okolí někoho, kdo adoptoval dítě, či je přijal do pěstounské péče?) a nejvíce kladných odpovědí v otázce číslo 10 (Doslechl (a) jste se někdy před vyplněním tohoto dotazníku o adopci nebo pěstounské péči?).

Přehledné vyhodnocení (formou tabulky) dotazníkového šetření je možné najít v příloze této práce.



## 8 DISKUSE

V této kapitole bych se ráda zamyslela nad další možností sestavování otázek v dotazníku a nad možnostmi využití výstupu z šetření o otázkách informovanosti veřejnosti o náhradní rodinné péči.

Z výsledku dotazníkového šetření vyplývá, že míra informovanosti i osobní zkušenosti veřejnosti s náhradní rodinnou péčí je na dobré úrovni. Ve všech odpovědích převažují odpovědi kladné a správně zodpovězené. Otázkou však zůstává, do jaké míry by se výsledek lišil, kdyby v dotazníku nebyla použita nabídka možných odpovědí a respondenti by na otázky museli odpovídat bez možnosti této volby. Dle mého názoru by se výsledek značně lišil. Poměrně vysoké procento správných odpovědí může být způsobeno také tím, že respondenti správnou odpověď „uhodli“. Tento fakt však může být jen pouhou domněnkou. Ráda bych ve své magisterské práci vypracovala dotazník bez možností volby jednotlivých odpovědí. Výsledky dotazníků, týkajících se této problematiky, pak mohu porovnat a vyvodit z nich závěr opírající se o podložená fakta.

V oblasti otázek o vlastní zkušenosti s problematikou náhradní rodinné péče jsem nepoužila otázky kontrolní. Ptám-li se respondentů například na to, zda četli nějakou knihu zabývající se náhradní rodinnou péčí, bylo by vhodné podat i konkrétní otázku. Znění by pak vypadalo následovně: Četl (a) jste někdy knihu zabývající se náhradní rodinnou péčí? Pokud ano, uveďte název dané publikace. Respondentovi by tak bylo ztěženo případné klamné zodpovězení dané otázky. Přesto by se však výsledky šetření v oblasti vlastní zkušenosti příliš nelišily od výsledků dosažených v dotazníku bez kontrolních otázek. Pro potvrzení mého názoru ve své magisterské práci použiji dotazník s kontrolními otázkami.

Zamyslím-li se nad možnostmi využití výsledků mého dotazníkového šetření, dojdou k následujícím závěrům.

Míra informovanosti veřejnosti o náhradní rodinné péči je na dobré úrovni. Přesto je však, dle mého názoru, možné najít určité nedostatky. Nejvíce chybných odpovědí (8) bylo v otázce číslo 6 (Jaký je podíl romských dětí v dětských domovech?). Podíl romských dětí v dětských domovech je podle mého názoru vyšší než se obecně předpokládá. Pár či jednotlivců, který chce osvojit opuštěné dítě, by měl být informován i o možnosti adoptovat dítě romské a dostat informace týkající se výchovy romského dítěte. Publikace, zabývající se výchovou osvojených dětí, by měly poskytovat i informace o výchově dítěte romského. V mnoha publikacích se však s těmito informacemi neseznamujeme. A to i přesto, že romské dítě v bílé rodině vyžaduje specifický přístup. Nad tím, jak vychovat romské dítě v „gádžovské“ rodině se zamýšlí například ŘÍČAN. Rodiče by, podle ŘÍČANA, neměli zapomínat na to, že je dítě Rom a tedy potomek imigrantů z Indie. Měli by dítěti poskytovat informace o Indii, seznamovat ho s romskými písničkami, pohádkami a i s jazykem. Chybou mnoha „gádžovských“ rodin však je, že chtějí z romského dítěte vychovat dítě bílé a popírají jeho romskou identitu. Dítě se však v takovém případě začne v pubertě bouřit a hledat svou cikánskou krev, což povede k vážným konfliktům mezi nim a adoptivními rodiči (ŘÍČAN, 1998). Podobné informace se však v mnoha publikacích nevyskytují. Proto se domnívám, že by bylo potřeba na tento fakt upozornit ve více publikacích, které se zabývají náhradní rodinnou péčí (NRP).

Lidé obvykle nečtou knížky zabývající se problematikou NRP, pokud nestudují příbuzný obor, nebo sami nechtějí osvojit opuštěné dítě. Na otázku číslo 11 (Četl(a) jste někdy knihu (článek v časopisu) zabývající se náhradní rodinnou péčí?) odpovědělo záporně 13 respondentů. Ačkoliv převládly kladné odpovědi (24), je zřejmé, že jsou v této oblasti jisté mezery. Podle mého názoru by se informovanost veřejnosti o NRP dala zvýšit prostřednictvím tisku (například články o NRP vyskytující se i v ne odborných časopisech), letáků a brožur (nabízených například lékaři) s odkazy na příslušnou literaturu.

Na otázku číslo 8 (Myslíte si, že je dobré dítěti, které jsme adoptovali říci, že je adoptované?) odpovědělo záporně 8 respondentů. V řadě publikací jsem se setkala se stejným názorem. Jednoznačně říci ano a to co nejdříve.

Otázku v mém dotazníku bych mohla doplnit ještě o dotaz o vhodném věku dítěte pro sdělení této skutečnosti. Předpokládám, že by většina respondentů volila spíše vyšší věk (s odůvodněním, že v pozdějším věku vše lépe pochopí). Domnívám se, že je potřebné na vhodnost věku více upozornit. A to opět prostřednictvím tisku a letáků.

Jsem toho názoru, že informovanost lidí o NRP by se mohla zvýšit prostřednictvím tisku, letáků, internetu a televize. Za vhodné také považuji přednášky pořádané na středních školách. Informovanost jsem alespoň částečně zvýšila tím, že jsem respondentům, kteří vyplnili dotazník, zaslala správné odpovědi a odkazy na příslušnou literaturu. Věřím, že se nad touto otázkou více zamyslí a případně ji i prodiskutují se svým okolím. Zájemcům také zašlu mou bakalářskou práci, kde je možné získat základní přehled o náhradí rodinné péči.

## ZÁVĚR

Ve své práci jsem se zabývala otázkou náhradní rodinné péče. Hlavním obsahem práce je přiblížení adopce a pěstounské péče spolu se seznámením postavení sociální práce v oblasti náhradní rodinné péče. Zamýšlím se také nad nedostatky v systému NRP a nad možnosti jeho zlepšení. Pro nastínění další možnosti využití práce sociálních pracovníků v této oblasti popisuji mou praxi v občanském sdružení Vhled.

V současném stavu systému náhradní rodinné péče se vyskytuje řada nedostatků, které je třeba odstranit. Za hlavní problémy v systému lze považovat nejednotnou koordinaci NRP, zdlouhavost procesu umístování dětí do náhradních rodin, malou spolupráci jednotlivých institucí, nekvalitní podporu ohrožených rodin a nedostatečné alternativní formy NRP. V oblasti sociální práce navíc převládá administrativa nad vlastní terénní prací, což vede k tomu, že pro ohrožené rodiny a děti chybí včasná a účinná pomoc. Důležité je tedy sjednotit kompetence související s NRP, zvýšit počet sociálních pracovníků a snížit počet jejich případů. Za důležité také považuji rozvíjení profesionální pěstounské péče a poskytování podpory adoptivní či pěstounské rodině po přijetí dítěte.

Součástí mé bakalářské práce je také dotazníkové šetření, které zjišťuje míru informovanosti i zkušenosti veřejnosti s náhradní rodinnou péčí. Z dotazníků vyplývá, že je veřejnost dostatečně informována zejména v otázce obracení se na odborníky v oblasti NRP. Většina respondentů je obeznámena s tím, koho mají v případě zájmu o přijetí dítěte kontaktovat. Je potěšující, že veřejnost za náhradní rodinnou péči nepovažuje dětské domovy a kojenecké ústavy, ale adopci a pěstounskou péči. V předešlých dvou otázkách odpovědělo celých 97 % respondentů správně. Osobní zkušenost s NRP mělo 57 % respondentů. Míra informovanosti a osobní zkušenosti veřejnosti s NRP je obecně na lepší úrovni, než jsem předpokládala. I tak však můžeme najít mezery, které je potřeba vyplnit. Domnívám se, že by se informovanost veřejnosti o NRP mohla zvýšit například prostřednictvím médií nebo přednášek pořádaných na školách.

Respondentům jsem také poskytla správné odpovědi z dotazníkového šetření čímž jsem alespoň nepatrně přispěla k lepší informovanosti veřejnosti o NRP.

Pro téma mé bakalářské práce mě inspirovala praxe v o.s. Vhled. Zkvalitněním volného času dětí, rozvíjením jejich schopností a přípravou mladistvých na samostatný život přispívám zejména k prevenci negativních důsledků způsobených životem v ústavní výchově, o kterých se zmiňuji ve čtvrté kapitole. Svou bakalářskou prací jsem zodpověděla na otázky položené v úvodu. Přesto je jistě ještě mnoho témat v oblasti náhradní rodinné péče, kterými by bylo možné se zabývat podrobněji. Napadá mě například mezinárodní osvojení, profesionální pěstounská péče, přístup k romským dětem v náhradní rodinné péči nebo ústavní výchově aj. Jedním z těchto témat bych se ráda podrobněji zabývala ve své magisterské práci.

## SOUPIS BIBLIOGRAFICKÝCH CITACÍ

- ARCHEROVÁ, C. *Dítě v náhradní rodině*. Praha: Portál, 2001. 120 s. ISBN 80-7178-578-4
- BALVÍN, J. *Romové a dětské domovy*. Ústí nad Labem: Hnutí R, 1997. 132 s. ISBN 80-902149-4-0
- HARTL, P. a HARTOLOVÁ, H. *Psychologický slovník*. Praha: Portál, 2000, s. 389, 446. ISBN 80-7178-303-X
- HOFBAUER, B. *Děti, mládež a volný čas*. Praha: Portál, 2004. 173 s. ISBN 80-7178-927-5
- JANDOUREK, J. *Úvod do sociologie*. Praha: Portál, 2003. 226 s. ISBN 80-7178-749-31
- KOVAŘÍK, J. *Náhradní rodinná péče v praxi*. Praha: Portál, 2004. 167 s. ISBN 80-7178-957-7
- MATĚJČEK, Z. a DYTRICH, Z. *Děti, rodina a stres*. Praha: Galén, 1994. 208 s. ISBN 80-85824-06-X
- MATĚJČEK, Z. *Náhradní rodinná péče*. Praha: Portál, 1999. 183 s. ISBN 80-7178-304-8
- MATĚJČEK, Z. *O rodině vlastní, nevlastní a náhradní*. Praha: Portál, 1994. 98 s. ISBN 80-85282-83-6
- MATĚJČEK, Z. *Osvojení a pěstounská péče*. Praha: Portál, 2002. 155 s. ISBN 80-7178-637-3
- MATOUŠEK, O. *Ústavní péče*. Brno: Sociologické nakladatelství, 1995. 138 s. ISBN 80-85850-08-7
- MATOUŠEK, O. *Základy sociální práce*. Praha: Portál, 2001. 292 s. ISBN 80-7178-473-7
- PÁVKOVÁ, J. *Pedagogika volného času*. Praha: Portál, 1999. 229 s. ISBN 80-7178-295-5
- PÖTHE, P. *Dítě v ohrožení*. Praha: G plus G, 1996. 137 s. ISBN 80-901896-5-2
- RADVANOVÁ, S. a KOLUCHOVÁ, J. a DUNOVSKÝ, J. *Výchova dětí v náhradní rodinné péči*. Kladno: Státní pedagogické nakladatelství, 1979. 127s.

ŘÍČAN, P. *S Romy žít budeme – jde o to jak*. Praha: Portál, 1998. 143 s. ISBN 80-7178-250-5

SCHOOLEROVÁ, E. *Adopce, vztah založený na slibu*. Praha: Návrat domů, 2002. 217 s. ISBN 80-7255-066-7

TOMEŠ, I. *Sociální politika – teorie a mezinárodní zkušenost*. Praha: Socioklub, 2001. 242 s. ISBN 80-86484-00-9

VÁGNEROVÁ, M. *Psychopatologie pro pomáhající profese*. Praha: Portál, 1999. 444 s. ISBN 80-7178-678-0

VANÍČKOVÁ, E. a PROVAZNÍK, K. a HADJ-MOUSSOVÁ, Z. *Sexuální zneužívání dětí I. díl*. Praha: Karolinum, 1997. 82 s. ISBN 80-7184-479-9

VANÍČKOVÁ, E. a PROVAZNÍK, K. a HADJ-MOUSSOVÁ, Z. *Sexuální zneužívání dětí II. díl*. Praha: Karolinum, 1999. 81 s. ISBN 80-7184-878-6

## Elektronické zdroje:

BARČÍKOVÁ, S. *Základní informace o osvojení a pěstounské péči* /online/. c2005, poslední revize 2005 /cit. 2007-06-24/. Dostupné z <http://radnice.litomerice.cz/nrp/>

Ministerstvo práce a sociálních věcí. *Analýza a vyhodnocení činnosti sociálních pracovníků z hlediska kvantity jejich potřeby a z hlediska jejich pracovní náplně* /online/. c2005, poslední revize 28.4. 2005 /cit. 2007-06-24/. Dostupné z <http://www.mpsv.cz/cs/862>

Natama. *Co je to (profesionální) pěstounská péče?* /online/. c2007, poslední revize 24.6. 2007 /cit. 2007-06-24/. Dostupné z <http://natama.cz/?sid=5>

Středisko náhradní rodinné péče. *Děti vhodné pro pěstounskou péči* /online/. c2007, poslední revize 25.6.2007 /cit. 2007-06-25/. Dostupné z <http://www.nahradnirodina.cz>

Středisko náhradní rodinné péče. *Jaké děti přicházejí do náhradní rodinné péče* /online/. c2007, poslední revize 23.6.2007 /cit. 2007-06-23/. Dostupné z <http://www.nahradnirodina.cz>

Středisko náhradní rodinné péče. *Odkud přicházejí opuštěné děti* /online/. c2007, poslední revize 23.6.2007 /cit. 2007-06-23/. Dostupné z <http://www.nahradnirodina.cz>

Středisko náhradní rodinné péče. *Základní informace o osvojení a pěstounské péči* /online/. c2007, poslední revize 25.6.2007 /cit. 2007-06-25/. Dostupné z <http://www.rodina.cz/snrp/nrppece.htm>

SVOBODOVÁ, M. *Zpráva o stávajícím stavu náhradní rodinné péče* /online/ c2002 /cit 2007-06-23/. Dostupné z <http://www.dom-os.cz/dokumenty>

ŠŤASTNÁ, J. *Informace o výstupech z dotazníkového šetření MPSV provedeného v roce 2003 k dopadu reformy veřejné správy na výkon sociálně-právní ochrany* /online/ c2004, poslední revize 2004 /cit. 2007-06-24/. Dostupné z <http://www.mvcr.cz/2003/aktualit/2004/mladez>

ŠULOVÁ, L. *Náhradní rodinná péče v ČR a její úskalí* /online/. c2007, poslední revize 20.6.2007 /cit. 2007-06-20/. Dostupné z [www.planovanirodiny.cz](http://www.planovanirodiny.cz)





# PŘÍLOHY K BAKALÁŘSKÉ PRÁCI

## Příloha 1:

### VZOR DOTAZNÍKU - OBECNÉ POVĚDOMÍ VEŘEJNOSTI O NÁHRADNÍ RODINNÉ PÉČI

Navzdory náhradní rodinné péči (adopce a pěstounská péče) poměrně **velké procento dětí vyrůstá v dětském domově**. Děje se tak z nejrůznějších důvodů. Jedním z nich může být i špatná informovanost lidí o možnostech přijetí dítěte do rodiny. V dostupnosti informací o této problematice jsou jisté mezery, které je jistě možné vyplnit. Tyto mezery **pomůžete** odhalit vyplněním tohoto dotazníku. Zjištěním obecného povědomí lidí o náhradní rodinné péči je možné případné nedostatky v informovanosti napravit a **pomoci tak dětem z dětských domovů najít náhradní rodiče**.

Vaše odpovědi nebudou poskytnuty nikomu jinému a použiji je pouze pro potřeby mého zkoumání.

Za vyplnění dotazníku předem děkuji!

Zvýrazněte prosím odpovědi, které považujete za správné a vyplněný dotazník pak pošlete zpět na adresu [katka.mohrova@volny.cz](mailto:katka.mohrova@volny.cz).

# **D O T A Z N Í K**

**Jakého jste pohlaví? .....**

**Jaký je váš věk? .....**

**Jaké je vaše nejvyšší dosažené vzdělání? .....**

## **1) Co je to náhradní rodinná péče?**

**a)** Náhradní rodinná péče je forma péče o děti, kdy je dítě vychováváno "náhradními" rodiči v prostředí, které se nejvíce podobá životu v přirozené rodině. Tou je u nás zejména osvojení (adopce) a pěstounská péče.

**b)** Náhradní rodinná péče je forma péče o děti, kdy je dítě vychováváno "náhradními" rodiči v prostředí, které se nejvíce podobá životu v přirozené rodině. Tou je u nás zejména výchova v kojeneckých ústavech a dětských domovech.

## **2) Co je to adopce (osvojení)?**

**a)** Při osvojení přijímají manželé či jednotlivci za vlastní opuštěné dítě a mají k němu stejná práva a povinnosti, jakoby byli jeho rodiče. Mezi osvojiteli a dítětem vzniká vztah jako mezi biologickými rodiči a vlastními dětmi, vznikají také příbuzenské vztahy mezi osvojitelovými příbuznými a osvojencem. Dítě zároveň získává příjmení nových rodičů.

**b)** Při osvojení přijímají manželé (jednotlivec osvojit dítě nemůže) za vlastní opuštěné dítě a mají k němu stejná práva a povinnosti, jakoby byli jeho rodiče. Mezi osvojiteli a dítětem vzniká vztah jako mezi biologickými rodiči a vlastními dětmi, vznikají také příbuzenské vztahy mezi osvojitelovými příbuznými a osvojencem. Dítěti zůstává jeho původní příjmení.

## **3) Co je to pěstounská péče?**

**a)** Pěstounská péče je státem garantovaná forma náhradní rodinné výchovy, která zajišťuje dostatečné hmotné zabezpečení dítěte i přiměřenou odměnu těm, kteří se ho ujali. Dítě se svěřuje do péče jednotlivce nebo manželů. Pěstouni zastupují dítě v běžných věcech, k výkonu mimořádných záležitostí žádají souhlas rodičů nebo zákonného zástupce. O svěření dítěte do pěstounské péče rozhoduje soud.

**b)** Pěstounská péče je státem garantovaná forma náhradní rodinné výchovy, která zajišťuje dostatečné hmotné zabezpečení dítěte. Ti, kteří se dítěte ujali, nedostávají žádnou odměnu. Dítě se svěřuje do péče jednotlivce nebo manželů. Pěstouni zastupují dítě v běžných věcech, k výkonu mimořádných záležitostí nepotřebují žádat souhlas rodičů či zákonného zástupce. O svěření dítěte do pěstounské péče rozhoduje soud.

**4) Na koho se máme nejdříve obrátit, chceme-li přijmout opuštěné dítě?**

- a) Na svého obvodního lékaře.
- b) Na sociální pracovníci pro náhradní rodinnou péče.
- c) Na ředitele dětského domova.

**5) Je možné adoptovat dítě z ciziny?**

- a) Pokud se nedaří najít náhradní rodinu v zemi původu, pak je to možné.
- b) Ne, není to možné .

**6) Jaký je podíl romských dětí v dětských domovech?**

- a) Až 10 %
- b) Až 30 %
- c) Až 60 %

**7) Znáte ve svém okolí někoho, kdo adoptoval dítě, či je přijal do pěstounské péče?**

- a) Ano
- b) Ne

**8) Myslíte si, že je dobré dítěti, které jsme adoptovali říci, že je adoptované?**

- a) Ano - je to dobré.
- b) Ne - není to dobré.

**9) Znáte nějakou organizaci zabývající se pomocí dětem z dětských domovů?**

- a) Ano
- b) Ne

**10) Doslechl(a) jste se někdy před vyplněním tohoto dotazníku o adopci nebo pěstounské péči?**

- a) Ano
- b) Ne

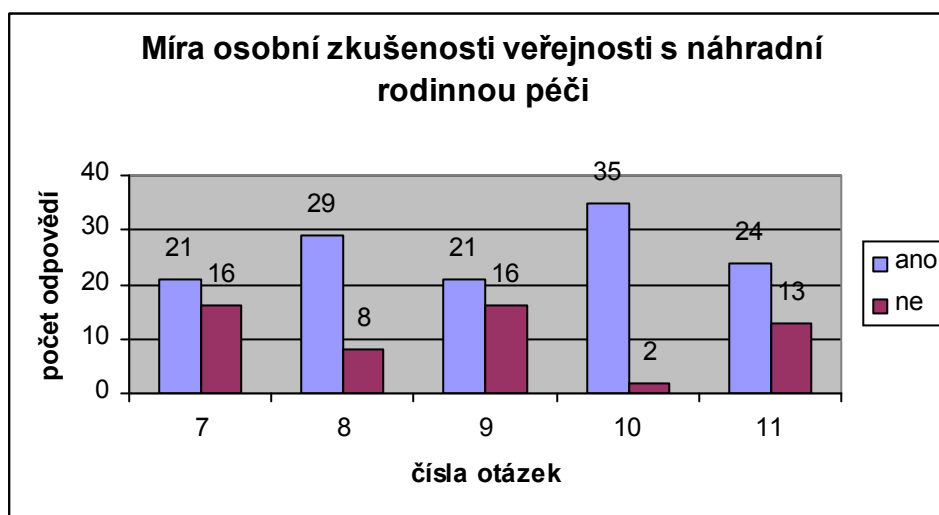
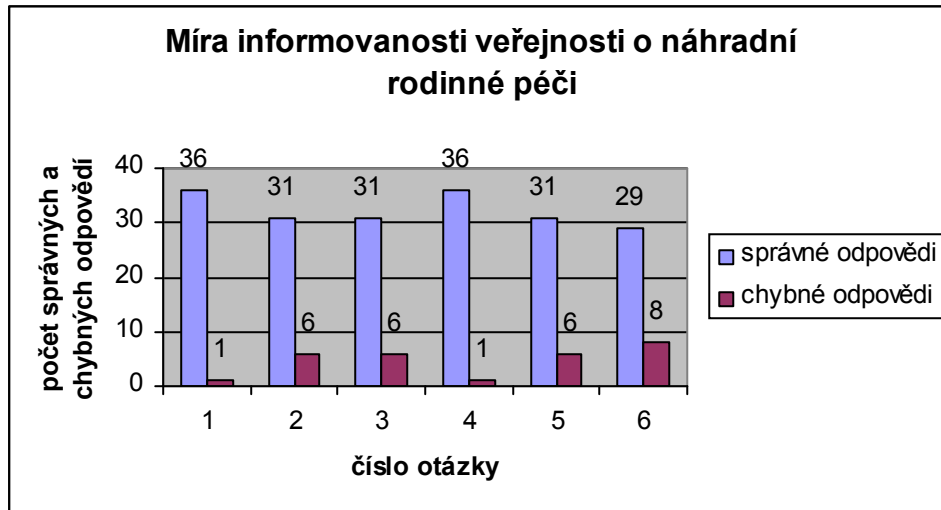
**11) Četl(a) jste někdy knihu (článek v časopisu) zabývající se náhradní rodinnou péčí?**

- a) Ano
- b) Ne

**DĚKUJI**

## Příloha 2:

### VYHODNOCENÍ DOTAZNÍKOVÉHO ŠETŘENÍ



## VYHODNOCENÍ DOTAZNÍKOVÉ ŠETŘENÍ

s ohledem na pohlaví, vzdělání a věk respondentů

RESPONDENTI	číslo otázek										
	1	2	3	4	5	6	7	8	9	10	11
MUŽ, ZŠ, 46 let	S	S	S	S	S	S	NE	ANO	ANO	ANO	ANO
MUŽ, SOU, 23 let	S	S	S	S	S	CH	ANO	ANO	NE	ANO	NE
MUŽ, SOU, 33 let	S	CH	S	S	S	S	ANO	NE	NE	ANO	ANO
MUŽ, SOU, 47 let	S	S	S	S	S	S	ANO	ANO	ANO	ANO	ANO
MUŽ, SŠ, 22 let	S	CH	S	S	S	S	ANO	ANO	ANO	ANO	NE
MUŽ, SŠ, 68 let	S	S	S	S	S	CH	ANO	ANO	ANO	ANO	NE
MUŽ, VŠ, 23 let	S	S	CH	S	S	S	ANO	ANO	NE	ANO	NE
MUŽ, VŠ, 23 let	S	S	S	S	S	S	ANO	NE	NE	NE	ANO
MUŽ, VŠ, 23 let	CH	CH	S	S	S	S	NE	ANO	ANO	ANO	ANO
MUŽ, VŠ, 23 let	S	S	S	S	S	CH	ANO	ANO	NE	ANO	NE
MUŽ, VŠ, 23 let	S	CH	S	S	S	S	ANO	ANO	NE	ANO	NE
MUŽ, VŠ, 23 let	S	S	S	S	S	S	NE	ANO	ANO	ANO	NE
MUŽ, VŠ, 70 let	S	S	S	S	S	CH	ANO	ANO	ANO	ANO	ANO
ŽENA, ZŠ, 26 let	S	S	S	S	CH	S	NE	ANO	NE	ANO	ANO
ŽENA, SOU, 34 let	S	S	S	S	CH	S	NE	ANO	ANO	ANO	ANO
ŽENA, SOU, 35 let	S	S	S	S	S	CH	ANO	ANO	ANO	ANO	ANO
ŽENA, SOU, 40 let	S	S	S	S	S	S	NE	ANO	NE	ANO	ANO
ŽENA, SOU, 48 let	S	S	S	S	S	S	ANO	NE	ANO	ANO	ANO
ŽENA, SOU, 63 let	S	CH	S	S	S	S	NE	ANO	ANO	NE	ANO
ŽENA, SŠ, 50 let	S	S	S	S	CH	CH	ANO	ANO	ANO	ANO	ANO
ŽENA, SŠ, 50 let	S	S	CH	S	S	CH	NE	NE	ANO	ANO	NE
ŽENA, SŠ, 22 let	S	S	S	S	CH	S	NE	ANO	NE	ANO	ANO
ŽENA, VŠ, 23 let	S	S	CH	S	S	S	NE	ANO	ANO	ANO	ANO
ŽENA, VŠ, 23 let	S	S	CH	S	S	S	NE	ANO	ANO	ANO	NE
ŽENA, VŠ, 23 let	S	S	S	S	S	S	ANO	ANO	NE	ANO	NE
ŽENA, VŠ, 23 let	S	S	S	S	S	S	ANO	NE	NE	ANO	NE
ŽENA, VŠ, 23 let	S	S	CH	S	CH	S	NE	ANO	NE	ANO	NE
ŽENA, VŠ, 23 let	S	S	S	S	S	S	ANO	ANO	NE	ANO	ANO
ŽENA, VŠ, 47 let	S	S	S	S	S	S	NE	ANO	ANO	ANO	ANO
ŽENA, VŠ, 51 let	S	S	S	S	S	S	ANO	NE	NE	ANO	ANO
ŽENA, VŠ, 57 let	S	S	S	S	S	S	NE	ANO	ANO	ANO	NE
ŽENA, VŠ, 60 let	S	S	CH	S	S	CH	ANO	ANO	NE	ANO	ANO
ŽENA, VŠ, 63 let	S	S	S	S	S	S	ANO	NE	ANO	ANO	ANO
ŽENA, VŠ, 60 let	S	S	S	S	S	S	NE	ANO	ANO	ANO	ANO
ŽENA, VŠ, 68 let	S	S	S	S	CH	S	ANO	NE	ANO	ANO	ANO
ŽENA, VŠ, 68 let	S	S	S	S	S	S	NE	ANO	ANO	ANO	ANO
ŽENA, VŠ, 70 let	S	CH	S	CH	S	S	ANO	ANO	NE	ANO	ANO

S - správná odpověď

ANO – kladná odpověď

CH – chybná odpověď

NE – záporná odpověď



*Resumé písemné práce k bakalářské zkoušce s názvem:*

## **SOCIÁLNÍ PRÁCE V OBLASTI NÁHRADNÍ RODINNÉ PÉČE** se zaměřením na nedostatky a možnosti systému náhradní rodinné péče a ústavní výchovy

*Studijní program:* Sociální práce a sociální politika

*Studijní obor:* Sociální práce se zaměřením na komunikaci a aplikovanou psychoterapii

*Kateřina Mohrová*

*Vedoucí práce:* Mgr. Jan Kulhánek

*srpen 2007*

**Klíčová slova:** náhradní rodinná péče, osvojení, pěstounská péče, ústavní výchova, sociální práce

Těžiště práce tvoří seznámení čtenáře se systémem náhradní rodinné péče v České republice. V teoretické části přibližuji jednotlivé typy náhradní rodinné péče – adopci a pěstounskou péči. Dále se zabývám následky života v dětském domově a problémy systému náhradní rodinné péče u nás. Mým hlavním záměrem bylo nastínit nedostatky v tomto systému a navrhnout možnosti jeho zlepšení.

Úkolem praktické části bylo zjistit úroveň informovanosti veřejnosti o náhradní rodinné péči a přiblížit možnosti zkvalitnění trávení volného času dětí vyrůstajících mimo vlastní rodinu. Pro zjištění úrovně informovanosti veřejnosti o náhradní rodinné péči jsem použila dotazník, na který zodpovědělo celkem 37 respondentů. Pro přiblížení možností zkvalitnění trávení volného času dětí z dětských domovů jsem popsala náplň mé praxe v občanském sdružení Vhled.

Z mého hodnocení dotazníkového šetření vyplývá, že míra informovanosti veřejnosti o náhradní rodinné péči je obecně na lepší úrovni, než jsem předpokládala. Respondenti jsou nejméně informováni v otázce podílu romských dětí v dětských domovech (78% odpovědí bylo chybných). Na druhé straně nejvíce správných odpovědí bylo v definici náhradní rodinné péče (97% správných odpovědí). Respondenti jsou také dobře informováni o tom, na koho se mají nejdříve obrátit, chtějí-li přijmout opuštěné dítě (97% správných odpovědí). Celkem 95% respondentů slyšelo o adopci či pěstounské péči již před vyplněním dotazníku, 57% respondentů zná ve svém okolí osobu, která přijala dítě do pěstounské péče nebo jej adoptovala.

## OPONENTSKÝ POSUDEK NA BAKALÁŘSKOU PRÁCI

*Název práce:* **Sociální práce v oblasti náhradní rodinné péče**

*Autorka:* Kateřina Mohrová

*Počet stránek:* 63 + 7 (přílohy).

*Počet kapitol:* 8, *podkapitol 1.řádu:* 20, *podkapitol 2.řádu:* 12.

*Počet použitých odborných publikací:* 21, *internetových zdrojů:* 10.

*Volba tématu:* z hlediska zaměření školy velmi vhodná a aktuální.

*Osnova práce:* je logická a správně koncipovaná.

*Zpracování:* pečlivé, zcela odpovídající požadavkům.

*Stylizace:* obratná, odpovídá českému jazyku.

*Gramatika:* je správná.

*Způsob citací literatury:* je správný.

Autorka v Úvodu jasně a srozumitelně vysvětluje, proč si vybrala právě toto téma, a vytyčuje si konkrétní cíle, jichž chce dosáhnout.

Práce má část teoretickou a praktickou, v níž též uvádí postup a výsledky dotazníkového šetření.

V první kapitole se práce zabývá vymezením různých, pro práci základních pojmů, jako je „osvojení“, „pěstounská péče“ a „ústavní výchova“ zahrnující dětské domovy a kojenecké ústavy.

V dalších kapitolách podává přehled o historii náhradní rodinné péče a pojednává o významu rodiny, uvažuje o sociálních důvodech, které vedou k tomu, že se rodiče nemohou o dítě starat, zabývá se syndromem CAN. Zamýšlí se nad různými stránkami osvojení, nad právními předpisy s ním souvisejícími, nad jeho možnostmi a důsledky pro dítě i novou rodinu.

V kapitole šesté se zabývá svou vlastní prací s dětmi vychovávanými mimo rodinu. Uvádí svou spolupráci s o. s. Vhled, na základě které vede keramickou, výtvarnou a herní oblast pro děti v dětském domově. Zde podává také v krátkosti výšeč z anamnézy tří dětí, s nimiž pracovala.

V sedmé kapitole uvádí své šetření na veřejnosti, kde oslovila 90 osob 11 otázkami týkajícími se obecných znalostí o náhradní rodinné péči. Autorka k šetření poskytuje potřebné informace o souboru zkoumaných osob a seznamuje čtenáře se svými hypotézami na obecnou

informovanost o náhradní rodinné péči. Pak rozebírá jednotlivé otázky a otevřeně se vyjadřuje k tomu, zda se její hypotéza k dané otázce potvrdila nebo nepotvrdila.

V diskusi shrnuje svá pozorování a vyslovuje vlastní názory.

#### *Připomínka k šetření:*

Jak už bývá osudem dotazníků, vrací se jich i autorce zpět vyplněných jen něco přes jednu třetinu, to samozřejmě má za následek snížení významu šetření v původně chvályhodně početném souboru.

Otázka 1) až 3) obsahuje dvě odpovědi, z nichž mají dotazovaní vybrat tu, kterou považují za správnou. Podle mého názoru jsou odpovědi příliš obsírné a celkem jasně nabízející správnou odpověď. Autorka toto sama zaznamenala a v práci i toto své pozorování uvedla.

#### *Výtky:*

Přílohy jsou sice očíslované (dvě), ale nejsou na nich uvedeny stránky.

Autorka maně upadá do obecného zvyku i renomovaných českých autorů používat v češtině pasiva tam, kde se jim lze vyhnout. Je to obecně rozšířený nešvar odrážející doslovný překlad z angličtiny.

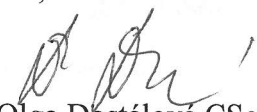
#### *Příklady:*

s.13 - „Dítě je v rodině přijímáno a oceňováno“ místo česky správnějšího: „Rodina dítě oceňuje a přijímá....“

s.28 - „K rodině je přitahováno více kritické pozornosti....“ místo „Rodina přitahuje více ....pozornosti“ atd.

#### *Závěr*

Uvedené výtky nejsou pro ocenění bakalářské práce natolik závažné, že by snižovaly její slušnou úroveň. Pro budoucí Mgr. práci však rozhodně doporučuji konzultovat způsob sestavování dotazníku s naším výzkumným oddělením. Jinak však práci hodnotím kladně, neboť řádně splňuje všechny předepsané podmínky pro obhajobu bakalářské písemné práce. Pokud bude úroveň ústní obhajoby odpovídat písemné úrovni této práce, nemám námitek proti velmi příznivému hodnocení.

  
MUDr. Olga Dostálová, CSc.

## **Posudek vedoucího bakalářské práce**

Studentka: **Kateřina Mohrová**

Téma práce: **Sociální práce v oblasti náhradní rodinné péče  
se zaměřením na nedostatky a možnosti systému náhradní rodinné péče  
a ústavní výchovy**

Bakalářská práce Kateřiny Mohrové má solidních 54 stránek textu bez seznamu literatury a příloh, je přehledně členěna do sedmi kapitol v teoretické a praktické části a je uzavřena diskusí k tématu. Seznam literatury čítá 20 zdrojů odborné literatury a 10 internetových odkazů, z nichž bylo v práci citováno. Příloha obsahuje vzor dotazníku, užitého v šetření, dále pak grafy a přehlednou tabulku výsledků šetření.

V úvodu práce se dozvíme o motivaci studentky, která vychází z více než dvouleté zkušenosti s prací v občanském sdružení, které se problematikou náhradní rodinné péče zabývá. Teoretická část práce nás velmi srozumitelně a přitom fundovaně seznámí s užívanou terminologií, představí nám například historii náhradní rodinné péče a její různé formy, možnosti i nedostatky. Také se blíže seznámíme s podmínkami života dětí v dětském domově. Praktickou část bakalářské práce tvoří kapitola o práci Kateřiny v občanském sdružení Vhled a poměrně podrobný popis dotazníkového šetření na téma informovanosti veřejnosti o náhradní rodinné péči. Diskuse v podstatě rozšiřuje zprávu o výsledcích šetření a přidává další možnosti práce s dotazníkem i výsledky.

Po formální i obsahové stránce je dle mého názoru práce perfektní. Musím ocenit zejména míru vhledu Kateřiny do zvoleného tématu. Studentka zároveň prokázala schopnost zpracovat informace z literatury a internetu do smysluplného a srozumitelného textu. V popisu šetření oceňuji dodržení postup od formulace hypotézy, popisu zkoumaného vzorku populace, použité dotazníkové metody i samotného postupu až po formulaci závěru šetření. Pouze v závěrečné diskusí bych uvítal kritický pohled na vlastní práci ve smyslu „co by šlo udělat jinak, co jsem se při psaní této práce naučila“ či něco podobného.

Bakalářskou práci rozhodně doporučuji k obhajobě.

V Praze dne 17.9.2007

Vedoucí práce: Mgr. Jan Kulhánek

