

**Pražská vysoká škola psychosociálních studií**



**Specifika psychoterapie v podmínkách výkonu trestu  
odnětí svobody**

Hana Měrková, DiS.

vedoucí práce: Mgr. Magdalena Koťová

**Praha 2011**

**Prague college of psychosocial studies**

**Specifics of Psychotherapy in Prison**

Hana Měrková, DiS.

The Diploma Thesis Supervisor: Mgr. Magdalena Kořová

**Praha 2011**

## **Anotace:**

Bakalářská práce popisuje možnosti psychoterapeutického působení v programu zacházení u odsouzených v České republice. Psychoterapii můžeme chápat jako důležitý resocializační nástroj, směřující k nápravě jedince. Autorka se v práci zabývá i dalšími složkami programu zacházení, jakými jsou například pracovní, volnočasové, vzdělávací a extramurální aktivity. V textu jsou nastíněny i vybrané osobnostní a sociální atributy vězňených osob, jež mohou být výrazným činitelem v rozvoji kriminálního chování.

Práce mapuje a popisuje zvláštnosti psychoterapeutického procesu ve vězeňských podmínkách a klade si otázku, zda je aplikace psychoterapie je v souladu s účelem výkonu trestu tak, jak jej upravuje zákon.

Empirická část bakalářské práce nastiňuje kvalitativní výzkumnou sondu zabývající se procesem psychoterapie ve věznici. Autorka se pomocí sondy pokouší odpovědět na otázku, zda a jak je možno ve vězeňských podmínkách psychoterapeuticky pracovat s vězňenými osobami.

## **Klíčová slova:**

penitenciární péče, výkon trestu odnětí svobody, prizonizace, resocializace, osobnost pachatele, programy zacházení, psychoterapie, dynamická bezpečnost, recidiva

## **Abstract:**

Bachelor thesis describes possibilities of psychotherapy treatment program for prisoners in the Czech Republic. Psychotherapy might be understood as an important tool of remediation focused mainly on redemption. The author also deals with another treatment program elements such working, free time, educational and extramural activities. The thesis also concerns with certain personality and social attributes of prisoners; these factors could play an important role in the dynamics of criminal behaviour. Thesis presents and describes specifics of the psychotherapeutic process in prison conditions. The author deals with the question of possibilities to apply psychotherapy accordingly to the main aim of imprisonment as it is defined by law. Empirical part of the thesis describes qualitative research probe focused on the psychotherapeutic process in prison, its possibilities and its limits.

**Key words:**

Penitentiary care, imprisonment, rehabilitation, perpetrator personality, treatment programs, psychotherapy, dynamic security, relapse

## **Prohlášení**

Prohlašuji, že jsem tuto bakalářskou práci vypracovala samostatně a uvedla jsem všechny použité prameny a literaturu.

V Pardubicích dne 20. 8. 2011

Hana Měrková

## **Poděkování**

Touto cestou bych chtěla poděkovat všem, kteří mi byli nápomocni při zpracování bakalářské práce. Především panu Ing. Romanu Jelínkovi a PhDr. Milanu Novotnému za jejich ochotu při poskytování cenných rad a připomínek.

## OBSAH

Úvod.....	3
I. Teoretická část .....	5
1 Výkon trestu odnětí svobody .....	5
1.1 Pojetí trestu a trestání .....	5
1.2 Účel a cíl trestu.....	7
1.3 Výkon trestu odnětí svobody .....	8
1.4 Aspekty výkonu trestu odnětí svobody .....	10
1.4.1 Prizonizace.....	11
2 Osobnostní a sociální atributy vězňených osob.....	13
2.1 Psychologická charakteristika vězňených osob .....	13
2.1.1 Disociální poruchy osobnosti.....	15
2.2 Sociální charakteristiky vězňených osob .....	16
3 Resocializace jako nástroj plnění účelu výkonu trestu odnětí svobody.....	18
3.1 Programy zacházení .....	18
3.1.1 Pracovní aktivity .....	19
3.1.2 Volnočasové aktivity .....	20
3.1.3 Vzdělávací aktivity .....	20
3.1.4 Oblast udržování vnějších vztahů .....	20
3.2 Specifické speciálně výchovné aktivity programu zacházení u odsouzených .....	21
3.2.1 Psychoterapie jako forma speciálně výchovné aktivity .....	21
4 Psychoterapie .....	22
4.1 Vymezení pojmu psychoterapie .....	22
4.2 Formy psychoterapie .....	22
4.2.1 Individuální psychoterapie.....	23
4.2.2 Skupinová terapie .....	24
4.3 Aplikovaná psychoterapie v podmínkách trestu odnětí svobody.....	25
4.4 Cíle psychoterapie ve výkonu trestu odnětí svobody v souvislosti s účelem trestu odnětí svobody.....	27
4.4.1 Dynamická bezpečnost .....	27
4.4.2 Snižování recidivy a rizikového chování odsouzených.....	28
4.5 Využití jednotlivých psychoterapeutických směrů pro naplnění cíle výkonu trestu odnětí svobody ve Věznici Pardubice.....	29
4.5.1 Přístup orientovaný na člověka.....	29
4.5.2 Využití základních principů PCA při odborné práci s odsouzenými .....	30
4.5.3 Kazuistický příklad individuální humanisticky orientované psychoterapie .....	33
II. Empirická část.....	33
5 Kvalitativní analýza specifické výchovné aktivity programu zacházení u odsouzených .....	37
5.1 Metodologické ukotvení.....	37
5.1.1 Předporozumění problematice .....	38
5.1.2 Plán výzkumné sondy .....	38
5.2 Jednotlivá sezení a jejich analýza .....	39
5.3 Závěr výzkumné sondy .....	48
5.4 Diskuse.....	49
6 Závěr .....	51
7 Použitá literatura .....	52
8 Přílohy.....	54

## Úvod

Těžiště práce s odsouzenými ležela v minulosti výhradně na režimových prvcích a systému odměn a trestů, kdy společnost spoléhala na výchovný efekt těchto nástrojů. Praxe však prokázala, i díky vysokým procentům recidivy, neefektivnost tohoto přístupu.

S pronikáním psychoterapie do širokého spektra sociálních služeb dochází k počátečním snahám aplikovat tento přístup v nápravě odsouzených osob. Tato oblast je v našich podmínkách ve fázi zrodu a hledá své ideologické a koncepční zakotvení, v rámci něhož se bude nadále profilovat.

V rámci mého zaměstnání v organizaci CEDR Pardubice o.p.s. jsem se setkávala s lidmi, kteří se navraceli z výkonu trestu odnětí svobody a kteří pro svou psychiatrickou diagnózu byli objektem mé práce. Z toho důvodu se u mě projevil zájem, jaká úroveň psychoterapeutické péče se vyskytuje v oblasti vězeňství. Téma bakalářské práce jsem si také zvolila pro jeho specifčnost, potřebnost a zároveň neprobádanost, jež vybízí k odbornému zkoumání a hledání patřičných doporučení, která se pokusí tuto oblast posunout na úroveň obecně vžitých standardů psychoterapie. Realizací své práce bych se ráda pokusila nastínit dílčí poznatky týkající se psychoterapeutického procesu, které by mohly napomoci formulovat možná budoucí odborná doporučení, jakým směrem je možné psychoterapii ve vězeňství směřovat. Cílem mé bakalářské práce je zmapovat a popsat současné místo psychoterapeutického působení v programu zacházení u odsouzených a zmapovat a popsat zvláštnosti psychoterapeutického procesu ve vězeňských podmínkách. Cílem je rovněž zjistit, zda je aplikace psychoterapie v souladu s uváděným cílem a účelem výkonu trestu tak, jak je definován zákonem.

V úvodu bakalářské práce vymezuji aspekty výkonu trestu odnětí svobody a zabývám se psychologickou a sociální charakteristikou cílové skupiny odsouzených, na kterou jsou speciálně výchovné aktivity tedy i psychoterapie cíleny. Práce podrobně analyzuje systém a obsah speciálně výchovných aktivit zaměřených na osobnostní posun odsouzených, které mají vést k nápravě jedince a tím tedy k naplnění zakázky, kterou vězeňské službě zadává společnost. Nejdůležitější význam je kladen na aplikaci dílčích psychoterapeutických přístupů v penitenciární praxi a rozebírání specifík individuální a skupinové psychoterapie ve vězeňských podmínkách.

Empirická část práce se opírá o poznatky a zkušenosti získané během dlouhodobé odborné stáže ve věznici Pardubice. Pro naplnění cíle bakalářské práce jsem zvolila



metodu kvalitativní analýzy dat, postavenou na osobní aktivní účasti v psychoterapeutické skupině a metodách pozorování a následné analýze psychoterapeutického procesu.

## I. Teoretická část

### 1 Výkon trestu odnětí svobody

Každá společnost stanovuje určité normy, které upravují soužití jejích členů. Dodržování norem je zpravidla regulováno mechanismy společnosti, které vycházejí z její kultury. V naší společnosti mohou být závažná přestoupení norem, pokud tak rozhodne soud, trestána výkonem trestu odnětí svobody. V tomto ohledu je nutné říci, že osoby, které přestoupí zákon, jsou sice trestány odnětím svobody či jiným způsobem (příkladem může být pokuta, náhrada, omluva, alternativní tresty aj.), ale trest na sebe zpravidla navazuje spoustu dalších důsledků v oblasti psychické, ekonomické a sociální. Problematika výkonu trestu odnětí svobody tedy spočívá v tom, jak si společnost poradí s důsledky těchto dílčích trestů, které osobnost odsouzeného pro další život devastují.

Co je a co není kriminální chování se s vývojem společnosti do určité míry mění. Zjednodušeně se dá říci, že společnost určuje, kdo bude kriminalizován a kdo ne. Jako příklad můžeme uvést trestný čin příživnictví z dob minulého režimu, který již dnes neexistuje, přesto mohl stát u zrodu kriminální kariéry mnoha současných recidivistů. Pro pochopení základních pojmů mé bakalářské práce je důležité zaměřit se na vymezení následujících termínů.

#### 1.1 Pojetí trestu a trestání

S vývojem lidské společnosti se v některých částech světa pohled na trest postupně měnil a humanizoval. Můžeme sledovat výrazný odklon od starověku a středověku, kdy byla koncepce trestu vystavěna na myšlence odplaty, s cílem způsobit utrpení a nastolit spravedlnost. Příkladem mohou být tresty smrti, tresty mrzačící nebo zneuctvující. Konkrétně do 14. století byly na našem území užívané tzv. boží soudy, které používaly drastických důkazních prostředků, na kterých se účastnilo duchovenstvo. Až období osvícenství přišlo s myšlenkou humanizace trestu a trestání. Celá koncepce vycházela z tzv. přirozeného práva. K velkým postavám tohoto období patřili Thomas More a Montesquie Charles Louis de Secondat, který formuloval nutnost výchovné funkce trestu s těmito zásadami (Štěrba, 2007):

- **Čin, nemůže být trestný činem, pokud není uvedený v zákoně.**
- **Pachatel může být potrestán jen takovým trestem, který uvádí zákon.**

Postupně dochází ke kodifikacím trestního práva zákoníky, které již zohledňují úměrnost mezi nebezpečností trestného činu a trestem. Tento ohled v sobě nese především zrušení mrzačících, mučících trestů a samotný trest smrti. Příkladem reforem může být „Všeobecný zákoník o zločinech a trestech z roku 1787“, který byl vydán za vlády Josefa II. (Štěrba, 2007).

K realizaci výkonu trestu byly vyvinuty různé vězeňské systémy, které procházely vývojem v závislosti na praktických zkušenostech. Od náboženských hledisek, kdy byl uplatňován režim uzavření o samotě a přítomnost na mších a kázáních, se postupně přešlo k výchově prací, kde byl režim spatřován v mlčení. Výše uvedené praktické zkušenosti naznačily hlediska výchovy vězňů, které spočívaly zejména ve snižování vlivu vzájemného ovlivňování odsouzených, uplatňování progresivního režimu a aktivním vyplnění času (Štěrba 2007).

V současné době lze trest z hlediska trestního práva definovat jako: Právní následek stanovený zákonem za předchozí porušení zákonné normy. Způsob trestu je předem stanovený zákonem, který upravuje trestání a je přiřazen k příslušnému přestupu zákona. Zohledňuje se vážnost a společenská nebezpečnost trestného činu, od kterého se odvíjí druh a výše sankce. Trest je v tomto smyslu ukládán soudem a jeho výkon je vynutitelný státní mocí. Státní moc dohlíží na dosažení účelu trestního zákona (Kratochvíl, Kuchta a kol., 2003).

V aspektech odnětí svobody představuje trest jeden ze základních výchovných prostředků vedoucích k posilování žádoucího chování a je chápán jako ochrana před kriminalitou. Josef Kuchta a Helena Válková rozlišují základních **pět funkcí trestu** (Kuchta, Válková 2005):

- **Odplatná (retributivní).**
- **Odstrašující.**
- **Rehabilitační (regulativní, nápravná).**
- **Eliminační (izolační).**
- **Restituční (obnovující).**

V souvislosti se sociálně patologickými jevy se však setkáváme s významově podobnými termíny kriminality a delikvence, které je pro účely mé bakalářské nutno rozlišit:

- **Kriminalita** – (z latinského slova *criminalis*, což v překladu znamená zločinný) Kriminalita patří k jednomu z nejvíce závažných a společenských nepřijatelných jevů, které můžeme popsat jako antisociální formy chování, jež spočívají v porušování zákonných norem určitého státu s následnou sankcí (Netík, 1997).
- **Delikvence** – (z latinského slova *delinquere*, což v překladu znamená provinit se) Dle Slavomíra Fischera se delikvence stává z hlediska společensky nepřijatelného chování širším pojmem. Takové chování se netýká pouze kriminality, ale zahrnuje také činy, které nejsou tzv. jinak trestné (příkladem mohou být přestupky, trestná činnost páchaná osobami ve věku mladším 15 let (Netík, 1997).

Takové formy chování mohou vést k trestu odnětí svobody, který v ČR představuje nejzávažnější společenskou sankci. Výkon trestu ve věznicích a ve zvláštních odděleních vazebních věznic upravuje Zákon č. 169/1999 Sb. O výkonu trestu odnětí svobody. Výkonem trestu se sleduje dosažení účelu trestu odnětí svobody pomocí prostředků, které jsou stanoveny v tomto zákoně.

## 1.2 Účel a cíl trestu

Podle trestního zákona č. 140/1961 Sb., hlavy čtvrté oddílu prvního § 23 je účelem trestu: „*Chránit společnost před pachateli trestných činů, zabránit odsouzenému v dalším páchaní trestné činnosti a vychovat jej k tomu, aby vedl řádný život a tím působit výchovně i na ostatní členy společnosti.*“

Účelem trestu odnětí svobody se tedy míní účinná ochrana společnosti, přičemž ji lze dosáhnout dvěma základními prostředky. Jedná se o **izolaci a regulaci chování odsouzeného** (Vágnerová, 2004).

Izolace pachatele trestných činů zbavuje možnosti dočasně páchat trestné činy a umožňuje výchovné působení v rámci programu zacházení, a tím teoreticky eliminuje kriminální chování po propuštění z výkonu trestu odnětí svobody. Tato výchovná funkce vychází z preventivních teorií, které s trestem spojují určitý účel, jímž je především vybudování psychických zábran a výchova, umožňující znovu začlenění, integraci trestaného zpět do společnosti (Vágnerová, 2004).

Výchovně preventivní účel výkonu trestu spočívá v působení na ostatní členy společnosti, kdy je pachatel odrazován od páchaní trestných činů samotnou existencí instituce výkonu trestu. Demonstrování spravedlnosti je preventivním činitelem, který odrazuje další potenciální pachatele trestných činů od delikventního chování. Jinými slovy

je zde narušen právní řád trestným činem a je potřeba odčinit ho odpovídajícím ekvivalentem (Bestová, 1996). Účel trestu odnětí svobody by měl spočívat v napravení člověka, jež je poté schopen žít řádný život v souladu se zákonnými normami.

Izolace a regulace chování jsou v praxi zajišťovány vězeňskou justiční stráží a dozorčí službou (zajišťující izolaci probíhající dle norem) a z hlediska regulace chování civilními zaměstnanci, odborníky z Oddělení výkonu trestu. Ti disponují významnou rolí při uplatňování účinných metod, které snižují nebezpečnost pachatele trestné činnosti a pravděpodobnost recidivy. Pracovníci Oddělení výkonu trestu bývají většinou psychologové, terapeuti, speciální pedagogové a sociální pracovníci.

Ze zákona o výkonu trestu jasně vyplývá skutečnost, že stěžejním cílem snah odborného personálu je náprava jedince. Odborný personál zpravidla v praxi řeší otázku, na co má být potenciál odborného působení zaměřen, jakým směrem mají být speciálně výchovné aktivity cíleny a jaký účel mají sledovat. Jde tedy o vytvoření praktické náplně obecně formulovaného postulátu „nápravy jedince“.

Základní otázkou zde zůstává, kdo je „zákazníkem“ a klientem specialistů vězeňské služby. Zákon o výkonu trestu na tuto otázku podává odpověď, že klientem vězeňské služby je společnost, která vězeňskou službu platí a která zadává zakázku stanovenou zákonem – izolaci a nápravu (Zákon č. 169/1999 Sb. O výkonu trestu odnětí svobody).

Vzhledem k všední realitě profesního působení ve vězeňských podmínkách tato formulace zákazníka přestává být tak srozumitelná. Z praxe vyplývá, že je vězeňský personál nucen většinu svého potenciálu věnovat psychologickým intervencím na udržování soužití mezi odsouzenými v hranicích normy. Z tohoto důvodu vězeňský odborný personál může mnohdy podléhat subjektivnímu dojmu, že klientem je sám odsouzený se svými naléhavými potřebami. Vínou na celém nepochopení vymezení zakázky má i skutečnost, že vedení věznic je hodnoceno dle toho, jak bezproblémově uvnitř každé věznice probíhá výkon trestu, kolik bylo zaznamenáno mimořádných situací. Každodenní praxe ukazuje, že je pro vedení věznic přínosnější směřovat potenciál odborných zaměstnanců na udržování vězňených osob v klidu. Udržování takového pořádku se nazývá odborným termínem dynamická bezpečnost (Netík, Netíková, Hájek, 1997). Oblast psychologického působení odborného personálu bude popisována v samostatné kapitole.

### **1.3 Výkon trestu odnětí svobody**

Výkon trestu ve věznicích a ve zvláštních odděleních vazebních věznic je upravován Zákonem č. 169/1999 Sb. O výkonu trestu odnětí svobody a Vyhláškou ministra

spravedlnosti č. 345/1999 Sb., kterou se vydává Řád výkonu trestu odnětí svobody. Výkonem trestu se sleduje dosažení účelu trestu odnětí svobody pomocí prostředků, které jsou stanoveny v tomto zákoně. Činnost věznic se řídí nařízeními generálního ředitele a metodickými pokyny ředitelů odborů generálního ředitelství Vězeňské služby ČR. Všechny tyto dokumenty jsou dle podmínek konkrétních věznic rozpracovány ve Vnitřním řádu, který vydává ředitel příslušné věznice (Sochůrek, 2007).

O tom, do jakého typu věznice bude odsouzený zařazen, rozhoduje výhradně soud dle Zákona č. 140/1961 Sb., trestní zákon, ve znění pozdějších předpisů (Štěrba 2007). Zacházení s odsouzenými v ČR je vždy prováděno v souladu s Listinou základních práv a svobod a s doporučeními Rady Evropy v oblastech zacházení s odsouzenými a dodržování lidských práv (Sochůrek, 2007).

Dle stupně nebezpečnosti delikventního chování a dle stupně osobnostní narušenosti pachatele rozlišujeme následující typy věznic podle způsobu vnějšího střežení a zajištění bezpečnosti (Štěrba, 2007). Dle Jana Sochůrka se jedná o věznici:

- **s dohledem (typ A)** – Do tohoto typu věznice jsou zařazováni odsouzení pro trestný čin spáchaný z nedbalosti, kteří doposud nespáchali žádný úmyslný trestný čin. Odsouzení se pohybují v prostorách věznice bez doprovodu zaměstnance Vězeňské služby (dále jako VS), práci a mimopracovní dobu strávenou za účelem návštěvy kulturních, sportovních, osvětových akcí nebo bohoslužeb mohou vykonávat mimo věznici. Návštěvy probíhají bez dohledu zaměstnance, jednou za 2 týdny může odsouzený opustit věznici až na 24 hodin. Povolení schvaluje ředitel věznice.

- **s dozorem (typ B)** – Do tohoto typu věznice jsou zařazováni odsouzení, kteří spáchali trestný čin z nedbalosti a kteří již byli odsouzeni pro úmyslný trestný čin. Taktéž jsou do tohoto typu věznice umísťováni pachatelé pro úmyslný trestný čin nepřevyšující dva roky, kteří nebyli doposud trestáni za úmyslný trestný čin. Odsouzení se v prostorách věznice pohybují organizovaně, pod dozorem zaměstnanců VS. Při plnění pracovních úkolů uvnitř věznice mohou dostat povolení pohybu bez dozoru. Návštěvy probíhají bez dohledu zaměstnance, jednou za měsíc může odsouzený opustit věznici až na 24 hodin, čemuž předchází povolení ředitele.

- **s ostrahou (typ C)** – Do tohoto typu věznice jsou umísťováni odsouzení pro úmyslný trestný čin, popř. pro trestný čin spáchaný z nedbalosti, kdy nebylo možno odsouzené zařadit do věznic typu A a B. Odsouzení se pohybují v prostorách věznice organizovaně pod dohledem zaměstnanců VS (pohyb bez dozoru může povolit ve výjimečných případech za plnění pracovních úkolů pouze ředitel). Odsouzení pracují

uvnitř věznice, popř. na střežených pracovištích mimo věznici. V rámci výstupního oddělení jsou organizovány akce mimo věznici a to vždy pod dohledem zaměstnance VS. Návštěvy se uskutečňují pod dohledem zaměstnanců a na základě povolení ředitele může odsouzený v časovém intervalu jednou za 2 měsíce opustit věznici až na 24 hod.

- **se zvýšenou ostrahou (D)** – Do tohoto typu věznice jsou zařazeni odsouzení, kterým byl udělen trest odnětí svobody na doživotí, kterým byl uložen trest jako zvlášť nebezpečnému recidivistovi, popř. kterému byl uložen trest za závažný trestný čin ve výměře nejméně 8 let nebo za úmyslný trestní čin při jehož vykonávání v posledních 5 letech uprchl. V prostorách věznice se odsouzení pohybují pouze pod dozorem zaměstnanců VS. Jsou uzamykáni na střežených pracovištích nebo přímo v celách. Odsouzeným se nepovoluje volný pohyb ve věznici a návštěvy probíhají zpravidla pod dohledem zaměstnanců VS.

Podle toho, o jaký typ věznice se jedná, je odvozena míra a způsob režimových opatření, která jsou ve věznici nastavena. Z praxe vyplývá, že tato režimová opatření zásadním způsobem ovlivňují časový rozvrh dne, který je odsouzeným v příslušných věznicích určen, a stává se tak pro ně i pro personál závazný. Časový rozvrh dne je v našem vězeňství nadřazený resocializačním aktivitám, které se z tohoto důvodu musí svou koncepcí a nastavením přizpůsobovat rozvrhu. To mnohdy určuje základní chod vězeňského života, kdy je normou upravována doba pro sčítací prověrky, spánek a pro uspokojování základních životních potřeb (hygiena, odběr stravy, lékař aj.). Tato koncepce by měla sledovat zachování smysluplnosti resocializační aktivity za přítomnosti negativně intervenujícího faktu, kterým je omezený a „roztrhaný“ prostor v časovém rozvrhu dne.

#### **1.4 Aspekty výkonu trestu odnětí svobody**

Podle právních norem je považován trest za „odmítnutí“ společensky nebezpečného chování, ale svými sociálně psychologickými následky (ostrakismus, stigmatizace) se projevuje de facto jako zavržení, odmítnutí člověka, který se choval v rozporu s právními normami (Vágnerová, 2004).

Takový člověk získává roli odsouzeného a je dle závažnosti trestného činu umístěn do příslušné věznice. V souvislosti se zbavením svobody přichází člověk umístěním do instituce pro výkon trestu odnětí svobody o většinu svých původních rolí a získává proti své vůli role jiné. Ztráty původních rolí jsou provázeny více či méně silnými psychickými projevy. U odsouzených je možné sledovat projevy frustrace, úzkosti, podrážděnost.

Příchodem odsouzeného do výkonu trestu se naprosto mění jeho dosavadní společenské postavení. Mnozí odsouzení postupně ztrácí roli partnerskou, kdy se vlivem délky výkonu trestu rozpadne jejich manželství nebo partnerství, roli zaměstnance, kdy vlivem nízké zaměstnanosti vězňů není možné každému odsouzenému garantovat zařazení do pracovního poměru. Díky nástupu do výkonu trestu se taktéž přetrhává pouto s původním zaměstnavatelem bez garance opětovného návratu po výkonu trestu. V neposlední řadě dochází k porušování a poškozování role rodičovské, kdy rodičovství jako právní fakt zůstává zachováno, ale uplatňovat rodičovská práva a povinnosti je silně ovlivněno odnětím svobody (Vágnerová, 2004). Odsouzený se často vrací do neutěšených podmínek, které bývají příčinou odstartování nové kriminální činnosti.

Propuštěný odsouzený si nezdá odnáší z výkonu trestu pocity křivdy a mnoho jiných nezpracovaných zážitků, které jsou dynamizujícím prvkem pro případné odstartování dalšího asociálního chování. Následná péče neboli postpenitenciární péče, která by pomohla eliminovat případné další asociální chování po výkonu trestu odnětí svobody, se v českém kontextu transformuje v návaznou sociální péči. Snahou je propojit a prohloubit spolupráci jednotlivých organizací státního i nestátního typu s pachateli trestných činů (Štěrba, 2007). K významným subjektům postpenitenciární péče patří zejména probační a mediační služba, sociální kurátor a nestátní subjekty zaměřující se na různé druhy odborné pomoci.

#### **1.4.1 Prizonizace**

S postupným vyhasínáním citových a sociálních vazeb na „svět venku“ dochází u odsouzených nezdá k navazování vazeb ve vězeňském prostředí. V okamžiku, kdy jedinec zakotví ve vězeňském prostředí a „zbaví se“ zbývajících pout na „civilní svět“, dochází k rozvoji jevu, který se nazývá **prizonizace**. Dle odborných pramenů se jedná o adaptaci na vězeňské prostředí (Netík, Netíková, Hájek, 1997). Prizonizace popisuje stav, kdy odsouzený interiorizoval normy vězeňské subkultury a přistoupil na vnímání skutečnosti „my (odsouzení) a oni (personál).“

Dle Marie Vágnerové lze vymezit dvě základní složky jevu prizonizace:

- ***Institucionalizace***

Tento pojem označuje adaptaci na vysoce organizovaný a strukturovaný vězeňský život, která se vyznačuje ztrátou aktivity, iniciativy a samostatnosti. U odsouzeného



dochází k postupné změně postojů a vzorců chování s následkem rozpadu dílčích osobnostních kompetencí (Vágnerová, 2004).

○ ***Ideologizace***

Ideologizací rozumíme zvnitřnění norem a pravidel vězeňského prostředí. Často se jedná o přijetí vězeňského hodnotového systému, kdy dochází ke ztotožnění se odsouzeného s normami minoritní skupiny. Mnohdy se nejedná o pouhé dočasné, formální přizpůsobení se, ale o „přeformátování“ celé osobnosti. U odsouzených se ideologizace projevuje například v přijetí vězeňského žargonu, v postoji k násilí a moci (Vágnerová, 2004).

U prvotrestaných je v praxi patrný počáteční příklon k personálu, který jim přijde bližší než spoluvězni. Prizonizace odsouzeného má velice negativní dopady na osobnost, což je patrné zejména po propuštění na svobodu. Odsouzený je přivyklý nesamostatnému způsobu života, postrádá schopnost samostatného rozhodování v základních oblastech vlastního života. Jsou příznačné i deficity ve schopnosti naložit „smysluplným“ způsobem s volným časem a režimem dne (Fischer, Škoda, 2009). Z osobních poznatků mé praxe s vězeňskou klientelou může prizonizovaný člověk rovněž odvyknout zacházení s penězi a jeho vnímání ekonomických atributů civilního života může být zkreslené.

Z hlediska sociální psychologie je prizonizovaný člověk nepřizpůsobivý a neschopný vnímat normativní požadavky civilního světa (Hewstone, Stroebe, 2001). Obecná empirická praxe penitenciárních specialistů potvrzuje, že prizonizovaný člověk též obtížně vnímá vztahové rámce mezi lidmi v civilním prostředí a má tendence aplikovat vzorce chování, jimž přivykl v prostředí věznice, v němž byly efektivní. Může tak docházet k interpersonálním konfliktům a rozpadům vztahů. V horším případě není člověk schopen v civilním prostředí ani žádné vztahy navázat. Pocity osamělosti a zavržení spolu s přirozenou potřebou někam patřit mohou uvrhnout takového jedince zpět do kriminální society.

## **2 Osobnostní a sociální atributy vězňů**

Na úvod kapitoly bych ráda uvedla výzkum, který ilustruje, jak samotná existence v izolovaném prostředí věznice a přijetí jistých rolí předurčují výskyt určitých vzorců chování jak u vězňů, tak u vězňů. Uzavřené prostředí věznice skýtá obtížně kontrolovatelný a poměrně velký prostor pro nebezpečné zacházení s mocí ze strany vězeňského personálu. Na druhé straně, uzavřený prostor věznice vytváří specifické psychologické prostředí pro skupinu odsouzených, kteří zde nejsou v kontaktu s tzv. „normální společností“ a přijímají tak role, které jsou za dané situace aktuální.

Celou problematiku lze možno ilustrovat známým „Stanfordským vězeňským experimentem“ Zimbardy a spolupracovníků. Studentům, kteří byli výzkumnými subjekty, byly náhodně přiděleny role vězňů a dozorců. Experiment byl zasazen do prostředí, které bylo naprosto reálnou simulací věznice. Participanti výzkumu byli zdravými osobnostmi; před započítím experimentální situace jim nebyly poskytnuty návody na to, jak se svých rolí mají zmocnit. Experiment musel být po pouhých šesti dnech přerušen. U dozorců se vyskytly mimo jiné vzorce chování, které lze označit jako kruté až sadistické. U studentů v roli vězňů došlo k rozvoji výrazných psychických a somatických obtíží. Bylo patrné, že příčinou vystupňované agresivity nebyly osobnostní rysy, jež by mohly být označeny za patologické, ale situace a role, do kterých se dostali (Hayesová, 1998).

Je patrné, že některé osobnostní dispozice spojené s kriminálním chováním si odsouzený do výkonu trestu přináší sám, ale některé akcentované aspekty patologického chování jsou způsobeny vězeňským, izolovaným prostředím a rolí, které odsouzený přijímá. Cílem společenských věd aplikovaných ve vězeňství je nezřídka „rozlučit a rozuzlit“ poměr těchto dvou oblastí, které spouštějí negativní chování odsouzeného. Dle mého názoru je v pochopení tohoto poměru ukryt klíč k efektivní nápravě odsouzeného.

### **2.1 Psychologická charakteristika vězňů**

Vězení je uzavřený prostor, do něhož přichází nemalé množství odsouzených jedinců, z nichž každý je jedinečnou osobností a vlastním příběhem. Z praxe vyplývá, že skupina odsouzených je tvořena osobami s nejrůznějším vzděláním, sociální a kulturní „úrovní“ a s nejrůznější ekonomickou silou. Mezi odsouzenými jsou i poměrně velké rozdíly v emoční zralosti (Fischer, Škoda, 2009).

Přesto existují objektivně sledovatelné znaky jistých osobnostních atributů, které vykazuje většina vězeňské populace. Penitenciární psychologie se snaží tyto znaky určit a formulovat, čímž by umožnila i způsob efektivního působení na větší počet odsouzených (Netík, Netíková, Hájek, 1997).

Nejlépe využitelná pro praxi se jeví typologie vězněných osob, kterou uvádí Karel Netík:

- **Socializovaný typ**

Spáchaný trestný čin má epizodický charakter, kdy se stává vybočením z dosavadní životní dráhy a nedochází zde k recidivě.

- **Neurotický typ**

Vyznačuje se nápadným výskytem větších i menších neurotických poruch, objevují se například: emoční labilita, zvýšená anxiozita, deprese, obsedantní myšlenky atd.

- **Nesocializovaný typ (typ defektně socializovaný)**

Jde o osoby s poruchou osobnosti, pro které jsou charakteristické maladaptivní vzorce chování.

- **Mentálně insuficientní typ**

Je charakteristický nižší úrovní rozumových schopností; jeho kriminální činnost odpovídá nižším rozumovým schopnostem.

- **Deviantně socializovaný typ**

Tento typ odsouzeného interiorizoval normy skupiny; tyto jsou však v rozporu s normami většinové společnosti. Dá se tedy říci, že chování zmíněných jedinců je regulováno deviantními normami.

- **Typ s masivní psychickou poruchou (psychotický typ)**

Pro tuto osobnost je příznačné to, kdy za chováním stojí některý z konkrétních symptomů poruchy nebo onemocnění.

V rámci skupiny odsouzených se vyskytuje i nemálo subkultur, tvořených etnickými menšinami, ideologickými menšinami (skinheads) a zájmovými menšinami (uskupení odsouzených, které spojuje určitý zájem a které chtějí prosadit ve svůj prospěch, nebo jim pomáhá přečkat dobu výkonu trestu – sázkaři, narkomani). Přes všechnu různorodost vykazují odsouzení jisté společné znaky, které vycházejí z faktu jejich

uvěznění a z faktu jejich osobnostních dispozic, které vedly k páčání trestné činnosti (Fischer, Škoda, 2009). Z praxe zaměstnanců Věznice Pardubice pracujících na nástupním oddělení, kde je prováděna důkladná psychologická, pedagogická a sociální diagnostika vyplývá, že zhruba 65 % odsouzených vykazuje poruchu osobnosti, zejména tzv. disociální.

### **2.1.1 Disociální poruchy osobnosti**

Jelikož značné množství odsouzených osob zřejmě vykazuje rysy poukazující na disociální poruchu osobnosti, věnuji tomuto tématu následující kapitolu. Základním a nejvýraznějším rysem disociální poruchy osobnosti je egocentrismus a naprostá absence zájmu o práva druhých osob s neschopností ovládat své jednání dle příslušných norem (Praško a kol, 2003).

Marie Vágnerová uvádí, že asociálně jednající lidé vykazují nedostatečně rozvinuté svědomí, kdy se mnohdy jedná o fixaci na úrovni vývojového stádia prekonvenční morálky. Pachatelé trestných činů, tzn. potenciální odsouzení, vykazují ve svém chování bezohlednost, asertivitu až agresivitu. Tyto vlastnosti využívají při nekompromisním prosazování vlastních cílů. Postrádají schopnost sebeovládání a mají sklon k impulzivním reakcím. Je pro ně příznačná absence zábran, které, když reziduálně existují, jsou těmito jedinci obcházeny požitím alkoholu, který snižuje obavy z následků patologického chování.

#### **Diagnostická kritéria MKN – 10 pro F 60.2 – Disociální poruchy osobnosti**

Pro poruchu osobnosti musí být splněna obecná kritéria a nejméně tři z následujících příznaků:

- Chladný nezájem o cítění druhých.
- Hrubý a trvalý postoj nezodpovědnosti a bezohlednosti vůči společenským normám, pravidlům a závazkům.
- Neschopnost udržet trvalé vztahy při nedotčené schopnosti takové vztahy bez obtíží vytvářet.
- Velmi nízká tolerance k frustraci a nízký práh pro uvolnění agrese, včetně násilí.
- Neschopnost zakoušet vinu a poučit se ze zkušenosti, zvláště z trestu.

- Výrazná tendence ke svádění viny na jiné nebo k uvádění racionálního vysvětlení pro chování, které jedince přivádí do konfliktu se společností (Praško a kol., 2003, s. 229).

Tento povahový rys se promítá téměř do všech oblastí života odsouzených. Většina odsouzených trpí projevy „exkluzivity vlastní osobnosti“, kdy vlastní potřeby a osobní témata staví do popředí před ostatní a sytí je nábojem falešné naléhavosti. Lze uvažovat o tom, že tato psychologická charakteristika, která se projevuje také masivní nezdrženlivostí, je základním dynamickým prvkem v rozvoji kriminálního chování.

## **2.2 Sociální charakteristiky vězňů**

Na základě toho, že odsouzení přišli do výkonu trestu ze specifických sociálních poměrů, jsou mezi nimi značné sociální rozdíly, které jsou stírány vězeňskou uniformitou. Sociální charakteristikou vězňů se míní oblast ekonomické síly, sociálního a vztahového zázemí a pracovních možností. Výše uvedené oblasti tedy dohromady zahrnují funkční začlenění osobnosti do společnosti a jsou podstatné pro návrat odsouzeného z výkonu trestu odnětí svobody (Fischer, Škoda, 2009).

Vlivem uvěznění, které je faktickou izolací odsouzeného od dynamického běhu života v civilních podmínkách, dochází k postupnému rozpadu výše zmíněných sociálních oblastí. Hloubka a rozsah rozpadu je dána délkou výkonu trestu a pevností sociokulturních vazeb, ve kterých byl odsouzený zakomponován. Nejpostiženější oblastí je oblast vztahů, kdy dochází k narušení partnerských vztahů a rodinných vazeb, což má za následek lavinovitě spuštění rozpadu dalších sociálních oblastí. Z praxe je zřejmé, že partnerské vztahy málokdy překonají horizont jednoho roku uvěznění. Často dochází k rozpadu rodin a odsouzený se po výkonu trestu vrací do vztahového vaku.

Domnívám se, že postižení sociální oblasti je přímo spjaté s automatickým poškozením i v psychologické oblasti, kdy frustrace a nahromaděné pocity křivdy ztěžují adaptaci na civilní život. Fakt rozpadu vztahů s vnějším světem má další negativní důsledek, a to sice ten, že jedinými blízkými osobami jsou pro odsouzené lidé z výkonu trestu. Ti se pak mají tendenci vzájemně vyhledávat a vzájemně vytvářet vztahy, které jsou rizikem k potencování opětovné trestné činnosti.

Fakt uvěznění je také výrazným sociálním stigmatem. Toto stigma se projevuje devastujícím způsobem v oblasti pracovního uplatnění (míněného v krátkém časovém horizontu po propuštění z výkonu trestu odnětí svobody), kdy ani stát nezaujímá

nejšťastnější stanoviska. Jako příklad lze uvést nemožnost získání živnostenského oprávnění. Rozpad vztahů z pracovního života spolu s ekonomickou devalvací mohou být výrazným spouštěčem další majetkově-trestné činnosti. Negativním způsobem do tohoto mechanismu také vstupují pohledávky, kterými je odsouzený stížen díky své trestné činnosti, soudním a právním výlohám (Vágnerová, 2004).

V oblasti narušené sociální uplatnitelnosti odsouzeného po výstupu z trestu odnětí svobody intervenuje postpenitenciární péče, která je v ČR zastoupena výše uvedenými státními a nestátními subjekty zajišťující následnou péči.

### **3 Resocializace jako nástroj plnění účelu výkonu trestu odnětí svobody**

Resocializací rozumíme proces, který má spojit či propojit zpřetrhané či přerušené řetězce socializačních mechanismů ve vývoji člověka. Nedostatečná socializace či násilné negativní zásahy do socializačního procesu mají za následek neschopnost jedince pohybovat se zdravým způsobem ve společnosti. Resocializace je proces řízený odborným personálem, který má pomoci špatně socializovanému člověku nalézt způsob, jak osobnostně dozrát, jak se z příslušných patologických vzorců uzdravit tak, aby člověk mohl nalézt své místo ve společnosti (Vágnerová, 2004).

Je třeba zmínit, že resocializační potřeby nelze paušalizovat, protože každý přestupce zákona je jedinečný a originální. Je nutné brát v úvahu osobnost obviněného, jeho dosavadní vývoj včetně kriminální kariéry, sociální podmínky, z nichž obviněný přichází, a jejich pravděpodobný vývoj během výkonu trestu odnětí svobody (Netík, 1997). I přes svou jedinečnost však můžeme sledovat jisté společné jevy, které ale mnohdy vedou ke snahám odborného personálu vytvářet univerzální resocializační postupy, které nemohou efektivně působit.

Nástrojem resocializace ve vězeňství jsou programy zacházení, které jsou složeny z jednotlivých aktivit směřujících k nápravě jedince (Fischer, Škoda, 2009). Máli být plněn účel výkonu trestu stanovený zákonem, je důležité, vedle izolace, rovněž nějakým způsobem psychologicky a pedagogicky působit na uvězněné. Prostředí výkonu trestu skýtá velký časový prostor, který nebývá u mnoha odsouzených ničím vyplněn. Tohoto prostoru se zmocňuje nuda, která otevírá dveře pro nezdravé činnosti spojené s vězeňským životem. V nečinnosti lidská osobnost chátrá a stává se stále méně použitelnou pro civilní život, který je založený na tvorbě a produktivitě. Resocializační aktivity by měly být zaměřeny na co nejširší vyplnění tohoto prostoru tak, aby z nich mohl odsouzený po propuštění co nejvíce těžit.

#### **3.1 Programy zacházení**

Po umístění člověka do výkonu trestu je odsouzený umístěn na nástupní oddělení, kde je vypracovávána psychologická, pedagogická, sociální a zdravotní charakteristika jeho osobnosti. Během posuzování odsouzeného je mapován předchozí život odsouzeného, kvalita sociálních vazeb a psychosociální úroveň jeho zázemí. Po vypracování takovéto

anamnézy je spolu s odsouzeným tvořen program zacházení, který obsahuje aktivity směřující k udržení jeho osobnosti v patřičné kondici a k jeho resocializaci. Program zacházení je utvářen „na míru“ každému odsouzenému, kdy jsou příslušné aktivity nabízeny dle možností příslušné věznice. Každá věznice má své specifické nabídky vycházející z kvality odborného personálu. Každý odsouzený stvrzuje program zacházení svým podpisem a stává se pro něj závazným. Příslušné normy určují dobu, po kterou je dodržování programu zacházení vyhodnocováno, popřípadě, dle aktuálních potřeb odsouzeného, může být program aktualizován.

**Program zacházení je složen z následujících komponent (Fischer, Škoda, 2009):**

- Pracovní aktivity (pracovní zařazení).
- Volnočasové aktivity (zájmové aktivity).
- Speciálně výchovné aktivity (psychoterapie).
- Vzdělávací aktivity.
- Oblast udržování vnějších vztahů (extramurální aktivity).

Motivace k aktivnímu plnění programu zacházení je podporována systémem odměn a trestů, kde musí být bedlivě přihlédnuto k tomu, aby nebyl program plněn pouze účelově z prospěchářských důvodů.

### **3.1.1 Pracovní aktivity**

Zařazování pracovních aktivit je žádoucí pro co největší počet odsouzených. Tato oblast zahrnuje zaměstnání odsouzených na chodu věznice (údržba, kuchyň aj.), na zaměstnání odsouzených ve firmách, které mají uzavřenou smlouvu s věznicí o zaměstnávání odsouzených. Zaměstnání ve firmách probíhá dvojím způsobem. Firma má sídlo ve věznicí nebo jsou vytipovaní odsouzení převáženi do zaměstnání na venkovní pracoviště. Praxe ukazuje, že tento způsob zaměstnávání je z hlediska resocializace velmi přínosný, protože odsouzení jsou ve větším kontaktu s „normálním světem“. Další formou zaměstnávání odsouzených je jejich zařazování do pracovní terapie, která, když přesáhne 21 hodin týdně, zajišťuje odsouzeným upuštění nákladů od výkonu trestu (upuštěno od nákladů spojených s hrazením výkonu trestu – stravné + ubytování).



Cílem pracovních aktivit je budování pracovních návyků, udržování těchto návyků a udržování patřičných a příslušných dovedností, kterými je osobnost vybavena. Práce je zde důležitý preventivní faktor degradace osobnosti vlivem nečinnosti (Fischer, Škoda 2009). Odsouzení si rovněž vydělávají na náklady spojené s výkonem trestu a mohou hradit škody vzniklé trestnou činností.

### **3.1.2 Volnočasové aktivity**

Významem volnočasových aktivit je smysluplné trávení a vyplnění volného času. Zájmové aktivity jsou směřovány do sportovních, společenských a intelektuálních oblastí. Volnočasové aktivity řídí civilní zaměstnanci, kteří nemají statut specialisty (vychovatelé, pedagog volného času).

Cílem volnočasových aktivit je provádění samotné činnosti bez sledování hlubších psychologických záměrů. Smysluplné zaplnění volného času v časovém rozvrhu dne má velký preventivní význam v tom smyslu, že je ubírán prostor pro negativní sociální jevy spojené se soužitím kriminální populace (Netík, Netíková, Hájek, 1997). Účast na volnočasových aktivitách je využitelná i jako motivační faktor pro plnění programu zacházení.

### **3.1.3 Vzdělávací aktivity**

Vzdělávací aktivity jsou zajišťovány zejména školským a vzdělávacím centrem, které zajišťuje možnost doplnění základního vzdělání, vyučení dle možností věznice či různé rekvalifikační kurzy. Vzdělávací aktivity vede odborný učitelský personál spolu s některými zaměstnanci OVT.

### **3.1.4 Oblast udržování vnějších vztahů**

Do této oblasti patří extramurální aktivity, které jsou zaměřeny na udržení a rozvíjení kontaktu s civilním prostředím (Netík, Netíková, Hájek, 1997). Do těchto aktivit patří možnost povoleného opuštění věznice odsouzeným, spojené s programem zacházení. Jedná se o vycházky na příslušnou zákonem stanovenou dobu. Vycházky jsou nejprve realizovány s personálem věznice (OVT). V případě, že se odsouzený osvědčí a prokáže možnost stýkání se s civilním světem, je možné udělit vycházku s rodinnými příslušníky a později i samostatné přerušování výkonu trestu odnětí svobody. Tyto extramurální aktivity jsou využívány zejména u odsouzených na tzv. „předvýstupním“ oddělení, kam se umísťují odsouzení přibližně půl roku před koncem výkonu trestu. Tyto

aktivity jsou zaměřeny na rozvoj samostatnosti pohybu v civilním prostředí (např. kontakt s úřady) a sebeobslužné aktivity.

### **3.2 Specifické speciálně výchovné aktivity programu zacházení u odsouzených**

Speciálně výchovné aktivity jsou vedeny výhradně specialisty oddělení výkonu trestu (dále OVT). Na rozdíl od volnočasových aktivit je nejrůznější činnost chápána jako nástroj k dosažení změny v psychologické struktuře odsouzeného a není sama o sobě cílem. Speciálně výchovné aktivity jsou cíleně a strategicky zaměřeny na změny osobnosti ve smyslu efektivní změny v chování, jednání a vnímání odsouzených (Netík, Netíková, Hájek, 1997).

Speciálně výchovné aktivity v rámci programu zacházení jsou stěžejním pilířem pro naplnění účelu výkonu trestu (Zákon č. 169/1999 Sb. O výkonu trestu odnětí svobody). Zahrnují široké portfolio tréninkových a terapeutických aktivit, jakými jsou například sociální výcvik, intervence v krizových situacích, trénink zvládnání vlastní agresivity či individuální a skupinová psychoterapie (Vyhláška Ministerstva spravedlnosti ČR č. 345/1999 Sb. - řád výkonu trestu odnětí svobody).

Cíl výkonu trestu v oblasti převýchovy se realizuje zejména pomocí odborného pedagogicko-psychologického působení. Specialisty, kteří se podílejí na speciálně výchovných aktivitách, jsou psycholog, terapeut, speciální pedagog, sociální pracovník.

#### **3.2.1 Psychoterapie jako forma speciálně výchovné aktivity**

Máli být v oblasti nápravy odsouzeného naplňován zákon o výkonu trestu, je nezbytně nutné mnohdy razantně zasáhnout do psychologické struktury osobnosti pachatele. Vzhledem k tomu, že pro nápravu a zmírnění nebezpečnosti je bezpodmínečně nutná práce s vinou a jejím přijetím, je důležité využívat nejrůznějších strategií obsažených v psychoterapeutických přístupech. Psychoterapie se využívá spíše jako nástroj resocializace, tzn. přestavby delikventní osobnosti (Netík, Netíková, Hájek, 1997). Je tedy základní a nedílnou součástí souboru speciálně výchovných aktivit směřujících k nápravě pachatele.

## **4 Psychoterapie**

### **4.1 Vymezení pojmu psychoterapie**

V lidské společnosti byly od pradávna mechanismy, jak se starat o duševní zdraví a duševní rovnováhu svých členů. Ne všechny zážitky, kterým je člověk vystaven, je schopen sám vlastní vůlí, svým rozumem a svým emočním aparátem pojmout, zpracovat a zakomponovat tak, aby nepřekážely v dalším životě. Tradiční lidská společnost vždy počítala se záchytným systémem nejbližšího sociálního okolí jedince složeného z rodiny, blízkých a přátel, kteří sloužili jako opora v těžkých životních situacích. Teprve v okamžiku, kdy tento přirozený systém sociální opory selhal, buď svou neexistencí, nebo svou dysfunkčností, dostával se zraněný jedinec k povolanejší autoritě, kterou dříve bývali duchovní, později lékaři či kněží. Dnes, s rozpadem tradiční společnosti, kdy ani nejbližší okolí neplní své poslání, se oblast péče o duševní zdraví jedince nezřídka přesouvá na instituce a do rukou odborníků (například psychologů či psychoterapeutů).

Pod pojmem psychoterapie rozumíme proces, který se úzce dotýká psychického zdraví a psychické rovnováhy jedince. Dle Jana Vymětala se jedná o léčbu, profylaxi, ale i rehabilitaci poruch zdraví, které se zejména uskutečňují prostředky komunikační a vztahové povahy (Vymětal a kol., 2004). Psychoterapie je tedy jakousi léčbou duše, která se vlivem příslušných životních okolností, vývojových okolností a situačních okolností ocitla v podmínkách, které zabraňují jejímu uplatnění v životě. Procesem psychoterapie má dojít k znovuoobnovení vnitřních sil člověka směřující k žádoucí změně v oblasti prožívání, chování ve vztazích a sociálního začlenění (Vybíral, Roubal a kol., 2010).

Efektivní psychoterapeutické působení v rámci penitenciární péče je ovšem jen částí resocializačního působení. Domnívám se, že psychoterapeutických výsledků ve vězení je velmi obtížné dosáhnout, a to z personálního a systémového hlediska.

### **4.2 Formy psychoterapie**

Psychoterapie má několik forem a podob, jakými uchopuje lidskou duši a jakými se snaží nastartovat ozdravný mechanismus. V obecné rovině dělíme psychoterapii na individuální a skupinovou, přičemž každá z forem využívá jiných mechanismů k dosažení cíle.

### 4.2.1 Individuální psychoterapie

Individuální psychoterapie využívá vztahového rámce mezi klientem a terapeutem, kdy mezi těmito dvěma vzniká důvěrný, blízký vztah na profesní úrovni. Tento vztah zpravidla bývá asymetrický, kdy dominantní úlohu většinou v daném vztahu má terapeut (Vymětal, Rezková, 2001).

Terapeut je vybaven příslušnými vědomostmi a vědomostmi o dynamice lidské psychiky a dle příslušných profesních pravidel dokáže tyto aspekty aplikovat tak, aby klientovi pomohl překonat vnitřní bariéry na cestě k uzdravení. V daném vztahu terapeut musí respektovat, že klient nepřichází jako izolovaná, subjektivní veličina od okolního světa, ale že je zakomponován do sociálního rámce, který se na jeho aktuálním psychickém stavu spolupodílí. Toto spolupodílení je nutné chápat jako sociální mechanismus, který stojí u příčiny současného aktuálního psychického stavu klienta. Z důvodu efektivního průběhu terapeutického procesu je důležité tedy pochopit, jakou úlohu hrál tento mechanismus v utváření osobnosti klienta, jakou úlohu hrál klient ve svém prostředí a jaký měl na něj formativní vliv. Individuální psychoterapie je tedy tvořena vzájemnou interakcí, komunikační výměnou, kdy vedoucí úlohu a odpovědnost za výsledek má terapeut (Vymětal, 2010).

Tím, že je klient v kontaktu se svým terapeutem o samotě, vytváří důvěrné prostředí pro nejintimnější sdílení vlastních témat. Neznamená to však, že všechny důležité sociální vazby a všechny důležité vztahové osoby klienta nejsou přítomny na daném sezení. Psychoterapeut si je tohoto faktu vědom a dokáže z něho čerpat.

Dle Jana Vymětala a Vlasty Rezkové je většina terapeutického úspěchu v rámci individuální psychoterapie dosažena kvalitou vztahu mezi terapeutem a klientem. Klient v daném vztahu za přítomnosti co nejreálnějšího a nejpravdivějšího náhledu terapeuta zažije korektivní zkušenost, která vede k většímu či menšímu uzdravení (Vymětal, Rezková, 2001).

V civilním sektoru přichází klient většinou sám a formuluje si vlastní zakázku směrem k terapeutovi a cílem psychoterapie je zvýšení subjektivní kvality života v duchu této zakázky. Ve vězeňských podmínkách se zakázka psychoterapie neodvíjí od individuálních subjektivních potřeb klienta, ale je určena a zadána společností, kdy hlavním cílem je posun osobnosti odsouzeného směrem k menší nebezpečnosti pro společnost a k odstranění či prodloužení recidivy. Tento proces je zaměřen na „probuzení“ pocitů viny a vcítění se do oběti. Tento cíl tedy nemusí vždy korespondovat se zvyšováním psychického komfortu odsouzeného. Naopak, odsouzený, vystavený této zakázce, prožívá

zpravidla dlouhé období psychické nestability a soustavný konflikt týkající se seberegulativních mechanismů. Psychoterapeut zde musí věnovat velký prostor práci s motivací, aby odsouzený vůbec přijal tuto obtížnou zakázku, která ho nutí ke změně. Cílem terapeutické práce je, aby odsouzený přijal zakázku za svou a probudil vlastní motivaci ke změně.

#### **4.2.2 Skupinová terapie**

Skupinová terapie staví svůj ideologický základ na dynamické propojenosti vztahových interakcí mezi jednotlivými členy skupinového sezení. Vychází z předpokladu, že každá skupina obsahuje schopnost uzdravovat a rozvíjet své členy za určitých předpokladů. Úloha psychoterapeuta v kontextu skupinové psychoterapie je dvojitá. První úlohou je facilitování skupiny, kdy terapeut dohlíží na to, aby skupinová dynamika probíhala zdravým způsobem a přiměřeně zahrnovala všechny členy skupiny. Jeho úlohou je zde hlídat možnost prostoru pro všechny a korektnost vztahových interakcí ve smyslu zachování lidské důstojnosti (Vybíral, Roubal a kol., 2010).

Facilitování skupiny bývá rozloženo na dva facilitátory z důvodu vzájemného jištění skupinového dění. Druhá úloha je být zdravým autentickým členem skupiny, který za jistých okolností může vystupovat i jako řadový člen skupiny. Tímto je zajištěno zprostředkování reálného a zdravého pohledu na svět zastoupením zdravého vzorku. Klientům se tak dostává terapeutické intervence tím, že vlivem facilitace mají možnost a prostor se svobodně projevit a zároveň být bezpečně konfrontováni s alternativními pohledy na jejich problematiku a s jinými postoji. Toto vše zprostředkované skupinovou dynamikou umožňuje růst a uzdravení psychiky člověka (Vymětal, Rezková, 2001).

Vzhledem k tomu, že člověk s psychickými potížemi prožívá velice problematicky a neefektivně kontakt se sociálním okolím, je skupinová psychoterapie velice efektivní v tom, že vystavuje a učí zúčastněné klienty vzájemným konfrontacím. Pomocí těchto konfrontací se klienti snaží rozvíjet přímou, pravdivou, autentickou a patřičnou ohleduplnost k ostatním členům.

Specifikum skupinové psychoterapie ve vězení je, že terapeut musí věnovat velkou pozornost soustavně pronikajícím jevům z vězeňského života odsouzených, a to, že i skupinu v rámci terapeutických setkání má tendenci ovládat, řídit a směřovat silná osobnost z řad odsouzených, která má mezi vězni nějaké dominantní postavení. Často tato osobnost strhává pozornost na sebe a své vyvolené, má tendenci vnášet neosobní témata, která blokují terapeutický proces. Úlohou terapeuta je eliminovat tento vliv a poskytnout

rovnoprávný prostor všem členům sezení. V tomto případě je zde důležitá zvýšená potřeba patřičně se vůči tomuto jevu vymezovat a direktivněji korigovat či strukturovat práci s prostorem pro každého člena sezení

#### **4.3 Aplikovaná psychoterapie v podmínkách trestu odnětí svobody**

Do individuální a skupinové psychoterapie jsou zařazováni odsouzení dle následujících kritérií. Po vstupní diagnostice na nástupním oddělení jsou odsouzenému na základě jeho psychologické charakteristiky nabídnuty terapeutické aktivity, které předpokládají možnost posunu v jeho akcentované osobnostní oblasti, vyžadující terapeutický zásah. Odsouzení jsou zařazováni na doporučení psychologa a speciálního pedagoga do patřičných terapeutických skupin, případně do individuálního poradenství (Netík, Netíková, Hájek, 1997). Psychoterapie je v tomto případě zapsána do programu zacházení a odsouzený stvrzuje toto zařazení do programu svým podpisem. Účast v terapii se mu tím stává závaznou. Podléhá hodnocení v dvouměsíčním časovém intervalu spolu s vyhodnocováním celého programu zacházení. Vyhodnocování plnění programu zacházení provádí vychovatel po obdržení zpráv jednotlivých specialistů o průběhu speciálně výchovných aktivit, tedy i psychoterapie.

Účast na psychoterapii je také možné zajistit na základě vlastní žádosti odsouzeného, který vykazuje reálnou potřebu psychoterapeutického zásahu. Reálnost a oprávněnost psychoterapeutické intervence posuzuje psycholog z důvodu vyloučení častého zneužití kontaktu se specialistou za účelovým jednáním.

Někteří odsouzení jsou povinni se účastnit psychoterapeutických sezení ze zákona tím, že jim byla uložena ústavní léčba, a v důsledku toho byli umístěni na specializovaná oddělení, která ústavní léčbu garantují již ve výkonu trestu odnětí svobody (protialkoholní léčba, protidrogová léčba, sexuologická léčba) (Fischer, Škoda, 2009).

Psychoterapie obecně má své stanovené předpoklady a podmínky, za jakých může fungovat a mít požadovaný efekt. I v civilních podmínkách je někdy obtížné tyto předpoklady udržet a zajistit. V rámci penitenciární péče a ve vězeňských podmínkách je toto mnohonásobně ztíženo.

Odsouzený, který se účastní terapeutických pohovorů nebo dochází do terapeutické skupiny, je automaticky a permanentně podezírán většinou spoluodsouzených z přílišného kontaktu s personálem a z donášení, což jsou velmi ohrožující jevy pro societu odsouzených. Většina odsouzených zastává stanovisko „my“ a „oni“, přičemž vzájemné setkávání těchto světů je vnímáno jako nežádoucí. Chceme-li aplikovat psychoterapii jako

nedílnou a nutnou část v programu zacházení k naplnění zákona o výkonu trestu, tedy k nápravě, musíme si poradit s tímto rušivým všudypřítomným faktem.

V rámci skupinové psychoterapie naráží skupinová dynamika na fakt zesílené nedůvěry mezi odsouzenými, kteří nechtějí a nehodlají sdílet svá intimní témata před spoluodsouzenými. Důvodem toho je snadná a častá zneužitelnost těchto osobních informací na uzavřeném teritoriu bez možnosti úniku. Osobnostní charakteristika odsouzených a jejich mravní úroveň mnohdy vylučují schopnost dodržení pravidla mlčenlivosti a nevynášení ze skupinového dění.

V rámci věznice Pardubice se na speciálně výchovných aktivitách podílí tři duchovní, kteří nejsou ve vězeňské službě zaměstnáni na plný úvazek. Přítomnost duchovních je využívána pro spolupráci na dílčích terapeutických aktivitách, které svým obsahem umožňují pojmut styčnou plochu dvou oblastí terapie a vězeňské duchovenské služby. Za tuto aktivitu lze například považovat skupinovou práci s vinou a svědomím. Psychologické a psychoterapeutické uchopení problematiky viny a svědomí neumožňuje v rámci penitenciární praxe zcela komplexní ošetření. Intervence duchovního, který zde nevystupuje jako misionář víry, ale jako nositel kulturního a mravního povědomí, zde doplňuje velice účinným způsobem práci terapeuta. Důležitou součinností těchto oborů je vzájemně doplňující se práce s hranicemi těchto profesí. V oblastech vzbuzování pocitu viny je psychoterapeutický přístup v určité kolizi. Terapeutická práce není postavená na hodnocení a soudech, ale na podporování k růstu osobnosti. Z toho důvodu může velice užitečným být vstup duchovního, který si ze své pozice může dovolit vnést do procesu mravní složku. Dohromady tak součinně působí soustavný kontakt pocitů viny s možností osobního růstu a rozvoje. Pro tuto spolupráci je důležitá intervizní činnost, kdy musí soustavně docházet k vymezování profesních kompetencí a strategické plánování účinného postupu.

V úzce specializovaných oblastech odborné terapeutické práce, např. u drogově závislých, je udržována spolupráce s příslušnými neziskovými organizacemi, které za účelem této práce vznikly. Do věznice Pardubice dochází pracovníci z občanského sdružení Laxus, jejichž úkolem je motivovat drogově závislé odsouzené pro léčbu a tedy pro návaznou postpenitenciární péči v oblasti drogové problematiky. Činnost občanského sdružení probíhá formou skupinových sezení, které vede zaměstnanec vězeňské služby spolu s externím specialistou. Pro pestrou škálu cílových skupin a častý výskyt smíšených diagnóz není možné pro vězeňský odborný personál na profesní úrovni obsáhnout všechny

tyto cílové skupiny. V současné době se z ekonomických důvodů omezuje tato prospěšná spolupráce s neziskovými organizacemi.

#### **4.4 Cíle psychoterapie ve výkonu trestu odnětí svobody v souvislosti s účelem trestu odnětí svobody**

Cílem programu zacházení je docílit pozitivního posunu v růstu osobnosti odsouzeného, kdy psychoterapie má díky svým nástrojům nejlepší možnosti dostat se k základním dynamickým oblastem lidské duše (Fischer, Škoda, 2009). Je-li psychoterapie prováděna kvalifikovaným personálem, může být velice účinným prostředkem, který může pomoci odsouzenému vymanit se ze spirálovitých a řetězových reakcí směřující ke kriminální činnosti. Zatímco ostatní aktivity programu zacházení lze vnímat většinou jako podpůrné a doplňující, základní formativní efekt mají cílené psychologické a psychoterapeutické nástroje. Psychoterapie ve vězeňských podmínkách vychází ze základních zákonitostí psychoterapie v civilním prostředí, ale má svá specifika, o které je nutné ji obohatit, aby obstála v uzavřeném prostředí věznice.

O tom, že psychoterapie má své nezastupitelné místo v programu zacházení a v resocializačních programech, není pochyb. Cíle psychoterapie ve vězeňství jsou však v současné době předmětem polemiky. Psychoterapie ve vězeňství je pojmána ze dvou hledisek. Prvním hlediskem a doposud ve vězeňství nejrozšířenějším je využívání psychoterapie jako nástroje pro udržování dynamické bezpečnosti. A druhým, nově vznikajícím hlediskem je využívání psychoterapie ve smyslu naplnění účelu výkonu trestu, a to náprava, snižování rizik a recidivy odsouzených (Vágnerová, 2004). Domnívám se, je-li psychoterapie vhodně zakomponována do pestré škály nejrůznějších resocializačních aktivit, je možné z ní i v podmínkách výkonu trestu hodně vytěžit jednak pro společnost a jednak pro subjektivní život odsouzeného.

##### **4.4.1 Dynamická bezpečnost**

Vězení je prostředí, kde je velké množství akcentovaných osobností na malém místě, které jsou nuceni spolu vycházet v poměrně velkých časových horizontech. Toto těsné soužití nutně vyvolává u narušených osobností časté problémy, kdy odsouzení začínají být nebezpeční sami sobě navzájem, nebezpeční pro personál a je zde zvýšené riziko útěku z vězení a ohrožení společnosti.

Psychoterapie bývá z velké části cílena a využívána pro zvládnutí této dynamické bezpečnosti, tj. potenciál psychoterapeutických strategií je zaměřován na stabilizaci



odsouzených. Tato strategie má bezpochyby velký význam pro vězeňský personál a pro vedení věznice, které je zodpovědné za bezkonfliktní a bezproblémový průběh výkonu trestu (Netík, Netíková, Hájek, 1997). Vedení věznice je také většinou hodnoceno za pořádek a kázeň ve věznici. Z tohoto důvodu bývá cíl psychoterapie ve směru dynamické bezpečnosti upřednostňován. Z praxe vyplývá, že vězeňský personál v ČR se pochopitelně řídí tím, co je pro ně momentálně výhodnější. Sledování toho cíle však v mnohém popírá cíl stanovený zákonem o nápravě. Tím, že vězeňský personál považuje klienta za odsouzeného a snaží se stabilizovat jeho psychický stav, může podle mého názoru potvrzovat a stupňovat jeho poruchu. Vyvolaná reakce odsouzeným upoutá pozornost odborného personálu, který se pokouší všemi možnými prostředky odsouzeného uklidnit. Těžiště psychologické moci se tak často přesouvá do rukou odsouzeného, který získává ve jménu bezpečnosti, co potřebuje. Ve věznici je klid, ale k nápravě nedochází.

#### **4.4.2 Snižování recidivy a rizikového chování odsouzených**

Tento cíl vychází z předpokladu, že klientem odborného vězeňského personálu není odsouzený se svými problémy, nýbrž společnost, která požaduje napraveného jedince. Zde dochází k ideovému odklonu od civilní psychoterapie, která má za cíl zvyšovat subjektivní kvalitu života. Při sledování cíle snižování rizik a recidivy odsouzeného se nepřihlíží ke kompenzaci aktuálně psychického stavu, ale dochází k velice bolestné restrukturalizaci osobnosti odsouzeného, kdy se pracuje s pocity viny, vcítění se do oběti a práce na osobních, intimních traumatech, které vedly ke kriminálnímu chování (Endrass J., Rossegger A., Urbaniok F., 2007).

Oblast psychoterapeutické práce ve smyslu snižování rizik a recidivy využívá svůj specifický odborný termín delikventní část mozku, kde je cílem tuto delikventní část mozku rozpoznat, diagnostikovat, nahlédnout a získat pod kontrolu. V nejlepším případě ji uzdravit rozpuštěním patologických uzlů. Aby nedocházelo k negativnímu oznámkování celé osobnosti pachatele trestného činu, je důležité v rámci psychoterapeutické intervence oddělit pomyslně tuto delikventní část mozku od ostatních struktur osobnosti, která je označována za pozitivní. Cílem je zde zachovat zdravé ostrůvky sebevědomí ovšem s plným uvědoměním negativních mechanismů uvnitř vlastní osobnosti (Endrass J., Rossegger A., Urbaniok F., 2007).

U odsouzených se rovněž ve směru tohoto cíle buduje schopnost žádoucí sebereflexe, seberegulace, což vzhledem k jejich přirozenému nastavení nevede k momentálnímu prožívání psychického komfortu (Netík, Netíková, Hájek, 1997).

Odsouzení, se kterými se pracuje tímto způsobem, bývají vlivem těchto intervencí velice problémovými v oblasti konfliktů a dodržování vnitřního řádu.

#### **4.5 Využití jednotlivých psychoterapeutických směrů pro naplnění cíle výkonu trestu odnětí svobody ve Věznici Pardubice**

V prostředí věznic jsou obvykle využívány direktivnější psychoterapeutické přístupy, které se primárně zaměřují na změnu chování odsouzeného. Nejčastěji je z těchto důvodů využívána behaviorální a kognitivní psychoterapie. (Vágnerová, 2004). Behaviorální techniky jsou zaměřeny především na eliminaci patologických vzorců chování a na nácvik přijatelnějších variant jednání. Techniky kognitivně behaviorální terapie (zkráceně KBT) jsou zpravidla zaměřeny i na dosažení změn v oblasti uvažování, jež mohou vést k recidivě. Odsouzený se tak učí porozumět vlastním reakcím a jejich důsledkům (Vágnerová, 2004).

V České republice je pro práci s odsouzenými paradoxně využíván směr, který je pro svou nedirektivnost považován odborníky za nejméně vhodný pro práci s uvedenou cílovou skupinou. Jedná se o humanistickou psychoterapii. V rámci své čtyř měsíční stáže ve věznici Pardubice jsem byla velice inspirována aplikací zdánlivě kontroverzního přístupu PCA vzhledem k vězeňskému prostředí. Z výše uvedeného důvodu bych se ráda zabývala podrobnější analýzou tohoto nedirektivního přístupu v direktivním prostředí, jehož aplikaci jsem v rámci stáže byla přímo přítomna.

##### **4.5.1 Přístup orientovaný na člověka**

Základním principem humanistické psychoterapie je probudit v člověku schopnost vlastního růstu a umožnit tak překonání klientových inkongruencí (vnitřních rozporů) (Vymětal, Rezková, 2001). C. Rogers tuto sílu nazývá sebeaktualizační tendencí. Konstruktivních změn v osobnosti klienta je dosaženo prostřednictvím rovnocenného vztahu, který terapeut klientovi nabízí (Vymětal, Rezková, 2001). Rogersovská psychoterapie je proto nazývána psychoterapií dialogickou a vztahovou, jež využívá následujících proměnných, které jsou označovány jako účinné faktory psychoterapie (Rogers, 1998):

- Autentičnost neboli opravdovost.
- Akceptace neboli bezpodmínečné pozitivní přijetí.

- Empatie neboli vcítění se.
- Kongruence.

Ve věznicí Pardubice je právě tento psychoterapeutický přístup využíván a aplikován. Důraz je kladen na empatii, autenticitu a akceptaci. Hranice ve vztahu terapeut – klient jsou vždy vytvářeny v rámci konkrétní situace a její dynamiky nejsou striktně stanoveny předem, bez ohledu na konkrétní situaci psychoterapie.

#### 4.5.2 Využití základních principů PCA při odborné práci s odsouzenými

##### o Akceptace

Akceptace má z hlediska vytváření žádoucího vztahu velký význam. Aby mohl být terapeut vůči klientovi empatický, a autentický musí ho být schopen nejdříve přijmout (Vymětal, Rezková 2001). V oblasti penitenciárního působení může být tento základní postoj hůře praktikován a to z důvodu spáchaných trestných činů, které jsou v rozporu s lidskou morálkou. Příkladem mohou být trestné činy vraždy, znásilnění, pedofilie aj. Pokud se terapeutovi podaří zaujmout k odsouzenému postoj, který je přijímající a to i přes hloubku závažnosti činu, kterého se dopustil, může u odsouzeného vyvolat zpravidla děje, které popisuje Jan Vymětal a Vlasta Rezková:

- Posílení a prohlubování důvěry, která vede ke korekci chybných postojů.
- Větší kontakt se sebou samým.
- Ve vztahu k terapeutovi se uskutečňuje emoční korektivní zkušenost, která je nutnou podmínkou změny.
- Podporuje sebeexploraci a explikaci, což umožňuje dostat se blíže k příčinám deliktu.
- Nastává protipodmiňování nežádoucích prožitků a zkušeností.

Z penitenciárního pohledu akceptovat odsouzeného neznamena s ním souhlasit, ale je možné brát jeho čin, projev, názor jako součást jeho samotného.

### o **Empatie**

Empatie je schopnost zachycování aktuálního prožívání klienta, které souvisí s jeho zkušenostmi a významy, které jim přisuzuje. Způsob pochopení vnitřního světa odsouzeného slouží k objasňování významu řečeného, tedy i k pozadí, z něhož zkušenosti vycházejí (Vymětal, 1996). V penitenciární praxi se empatie může stát velmi dobrým nástrojem, jak se dostat až k samotnému motivu jednání vedoucí k páčání trestné činnosti. Samotný motiv trestné činnosti pak úzce souvisí se sebepojetím a vztahy, ve kterých je odsouzený zakomponovaný.

Porozumění vcítěním však může znesnadňovat vědomé klamání, předstírání, manipulativní tendence aj. negativní způsoby chování ze strany odsouzeného (Vymětal, Rezková 2001). Tento jev lze v praxi eliminovat supervizním sezením, prostřednictvím něhož může terapeut porozumět vztahovému rámci ke svému klientovi.

### o **Autenticita**

Autenticitou rozumíme opravdovost, kdy je terapeut v každém okamžiku svého jednání sám sebou ve vztahu ke klientovi. V účinné psychoterapii platí podmínka, že terapeut, který směrem ke svému klientovi dokáže být empatický a akceptující může teprve používat autenticitu nezraňujícím způsobem. Tato proměnná tedy vysoce koreluje s osobní zralostí člověka (Vymětal, 1996).

Součinností akceptace, empatie a přiměřeně projevované autenticity s ohledem na kvalitativní úroveň vztahu může dojít u odsouzeného k (Vymětal, Rezková 2001):

- Zvýšení důvěry, posílení vztahu tím, že odsouzený ví, na čem u terapeuta je.
- Učením nápodobou se odsouzený zabývá svým nitrem.
- Podporuje sebeexploraci a explikaci, což umožňuje dostat se blíže k příčinám deliktu.
- Vede k emoční korektivní zkušenosti, která je nutnou podmínkou změny.

Ve vězeňském prostředí je mimo výše zmiňované autenticita často používána jako prostředek zdravého vymezení si profesních hranic, jež odsouzení často vlivem své poruchy nerespektují (příkladem může být manipulace u poruch osobnosti). Jako pozitivní intervenující proměnná se autenticita ukázala také v procesu akceptace, ve kterém si

terapeut mohl dovolit odsouzenému sdělit jeho aktuální prožívání nad popisem spáchaného trestného činu.

- **Kongruence**

Kongruenci můžeme popsat jako shodu, transparentnost, otevřenost, tedy schopnost projevit pocity a postoje, které v terapeutovi právě probíhají (Rogers, 1998). Míra kongruence je přímo úměrná osobnostní vyzrálosti terapeuta. To, do jaké míry je terapeut kongruentní, určuje míru empatie, autenticity a akceptace, které je vůbec schopen. Míra kongruence je také určující pro to, jak si osobnost specialisty bude schopna poradit se svízelnými situacemi, které skýtá vězeňské prostředí nejen v terapeutickém kontextu, ale i mimo něj. Vlivem kongruence neboli souladu se sebou samým je profesionál schopen odhalit okamžiky, kdy je vlastní jeho zdravé jádro poškozováno vězeňským prostředím. V terapeutickém kontextu platí, že míra souladu se sebou samým na straně terapeuta je přímo úměrná míře toho, kam až může terapeut svého klienta dovést (Novotný, 2009).

Při odborné práci s odsouzenými se ukázalo, že i zdánlivě nedirektivní psychoterapie může využívat svých základních principů efektivně v direktivním prostředí věznice. V rámci vězeňské praxe se však často využívají rovnoměrně téměř všechny psychoterapeutické směry v duchu eklektického přístupu a je zřetelný odklon od doposud monopolního KBT přístupu.

## II. Empirická část

V rámci empirické části práce bych ráda nastínila kasuistiku ilustrující způsob využití individuální humanisticky orientované psychoterapie při práci s odsouzeným nacházejícím se ve výkonu trestu odnětí svobody. V empirické části práce též uvádím pojednání týkající se skupinové humanisticky orientované psychoterapie. Čtenář má tak možnost nahlédnout specifika psychoterapeutické práce s jednotlivcem i skupinou.

### 4.5.3 Kazuistický příklad individuální humanisticky orientované psychoterapie

Pro zveřejnění kasuistiky jsem získala ústní souhlas příslušného odsouzeného. Pro anonymitu a bezpečnost klienta byly změněny údaje, které by mohly vést k identifikaci. Podklady pro napsání kasuistiky byly získány ze zápisů z terapeutických sezení doplněné o konzultaci s psychoterapeutem. Odsouzený byl o všech příslušných krocích vedoucích k napsání této kasuistiky informován.

Petrovi je přes 20 let a v současné době si ve vězení odpykává více než pětiletý trest za vraždu. Narodil se a vyrůstal v úplné rodině. Matka je povoláním lékařka a otec informatik. Petr má více než tři sourozence – sestry a bratry, kteří již v současnosti mají vlastní rodiny s dětmi. Rodina vykazuje velmi vysokou sociokulturní úroveň. Zároveň se dá říci, že je rovněž charakteristická svými vysokými nároky, které jsou na jednotlivé členy, zejména na děti, kladeny v otázkách výkonu a budování „osobní prestiže“.

V raném dětství prodělal Petr těžké onemocnění, pro které byl po dobu několika měsíců hospitalizován v nemocnici. Po celou dobu hospitalizace byl izolován od svého rodinného prostředí a dle výpovědi rodinných příslušníků tuto izolaci velice těžko snášel. Po návratu z nemocnice vykazoval úplně jiné znaky chování k ostatním členům rodiny, než jaké u něj byly obvyklé před hospitalizací. Dle výpovědi matky se prý „domů vrátilo úplně jiné dítě“. Z těchto důvodů mu matka začala poskytovat zvýšenou péči. Petr však nadále jevil známky uzavřenosti a nekomunikativnosti (zde lze pravděpodobně hovořit o projevech tzv. hospitalismu). Předškolní věk strávil s matkou doma, protože matka odešla do invalidního důchodu. Školní docházku absolvoval Petr bez prospěchových a kázeňských potíží, bylo u něj však možno vysledovat problémy se začleněním do kolektivu a s „projevováním se“ před ostatními dětmi (např. při zkoušení u tabule). Začaly se u něj projevovat známky rozvíjející se sociální fobie. Dle jeho výpovědí z terapeutických sezení

měl vždy silný pocit strachu z toho, že se ztrapní a že neuspěje nebo že si o něm ostatní budou myslet, že je hlupák. Tyto pocity vedly postupem času k izolaci od aktivního života ve vrstevnické skupině, která mu, jak říká, vždy přišla cizí. Nezabýval se však touhou do ní patřit. Často cítil vztek, že mu to nějak nejde nebo že ho ostatní mezi sebe nepřijímají.

Začal si hledat zájem v samostatných činnostech, jakými jsou modelářství, elektronika a výpočetní technika. Rodiče měli potřebu kontrolovat, s kým se kamarádí a navazuje kontakty. Jak vyplynulo z konzultací s rodiči, vybírali a selektovali ty, kteří se k jejich synovi hodí a naopak nehodí. Petr to velice těžko nesl, protože měl pocit, že mu neschválí nikoho, kdo se líbí právě jemu. Rodiče mu „podsouvali“ záliby typu hry na klavír či recitačního kroužku. Na jeho naléhání ho na základní škole přihlásili do oddílu sportovní střelby a na karate. Z oddílu sportovní střelby ho po půl roce vyloučili z důvodů závažného porušení kázně, kdy vzdálenému vedoucímu stojícímu u terčů vedl výstřel z malorážky vědomě kolem hlavy. Jako důvod uvedl, že chtěl vyzkoušet, jaké to je mířit na člověka, vystřelit a vidět pak jeho reakci. Z oddílu karate odešel sám, protože dle vlastních slov nezvládal další „buzeraci“. Sám se poté uzavřel do jediného zájmu, kterým byla informatika. Na informatice se mu zamlouvalo to, že se jedná o svět, který ho poslouchá a umožňuje volný průchod jeho fantazií.

Na střední škole se stále více prohlubovaly jeho potíže v kontaktu s ostatními lidmi a začaly se projevovat i problémy ve schopnosti komunikovat a navázat kontakt s opačným pohlavím. O kontakt s dívkami velmi stál, ale nevěděl, jak si s tím poradit; měl obavy ze selhání. Cítil, že z něj mají ženy strach, a navázal-li s nějakou kontakt, zpravidla ho odmítla. Začínal k opačnému pohlaví cítit narůstající zlobu a pomalu narůstající strach z navazování kontaktu. Začal se uzavírat do virtuálního světa, kde vystupoval pod různými jmény a kde si mohl dovolit, co se mu zlíbí. Svou sexuální frustraci řešil návštěvou veřejných domů. Při terapeutických sezeních se svěřil, že měl vždy potřebu ženský protějšek během sexuálního aktu škrtnit, aby jej potrestal za to, jak jsou ženy zvrhlé, a za to, že mu není dán prostor pro vysněné romantické prožití lásky, vztahu a důvěry. Měl vždy potíže s tím, aby odhadl hranici škrtení, aby nedošlo k usmrcení prostitutky. Dělalo mu dobře mít nad ženami moc. Vlastními slovy tento pocit vyjádřil následovně: „Měl jsem chuť ty děvky zabít za to, co mi ty ostatní dělají“. Případné vznikající známosti se slečnami také podléhaly rodičovské „cenzuře“.

Když dosáhl plnoletosti, tento tlak ho donutil se od rodičů odstěhovat a žít samostatně v pronajatém bytě. Každý den stejně domů docházel a zpětně toto období považuje za marný pokus se od matky odtrhnout a osamostatnit. Při sezeních popisoval,

jak přes den seděl na internetu a večer se v převleku laděném ve stylu kultovního filmu „Matrix“ vydával do ulic a sám sebe považoval za postavu Nea (hlavní hrdina filmu). Po úvahách týkajících se toho, jak se sám živit, dospěl k závěru, že si otevře eskortní službu, a napsal inzerát poptávající ženy, které by pro něj pracovaly jako prostitutky. Když se mu přihlásily, smluvil si s nimi pracovní schůzku, na které se po jedné z žen domáhal pohlavního aktu v okamžiku, kdy se ostatní pro něco odebraly do obchodu. Poté, co byl odmítnut z důvodu, „že je divný“, ji ve „zkratu“ podpořeném dávkou pervitinu zavraždil. Její tělo rychle ukryl ve skříni a vracejícím se ženám sdělil, že kamarádka již odešla. Poté byt zavřel a utekl. Vyhledal známou a se svým činem se jí svěřil. Poradila mu, ať se buď udá, nebo uteče, ale že ho ona neudá. Prý popsaným událostem úplně nevěřila. Odebral se spát k rodičům domů a druhý den ráno odjel s otcem na chalupu řezat dříví. Tam se otcovi vyznal z toho, co provedl, a otec ho sám odvezl na policii, aby se přihlásil jako pachatel trestného činu. Na základě znaleckých posudků z oboru psychiatrie a psychologie odsoudil soud Petra k více než 5 letům vězení do věznice s dozorem a byla mu též nařízena ústavní sexuologická léčba.

Ve výkonu trestu odnětí svobody doporučila vychovatelka odsouzeného Petra psychoterapeutovi, a to z důvodu, že se jí zdál „divný, zamrzlý, ztuhlý“ a že z jeho reakcí na opačné pohlaví „jde strach“. Její výzvu přijal a začal dobrovolně docházet na individuální psychoterapeutická sezení. Cílem sezení bylo zpočátku navázat vztah a vzbudit klientovu důvěru, zpočátku bylo užito rogersovského přístupu s důrazem na faktory akceptace klienta, empatického naslouchání s porozuměním jeho vnitřnímu světu bez zavrhujeícího hodnocení. Tímto přístupem aplikovaným přibližně tři čtvrtě roku došlo u klienta k postupnému otevření se, byl ochoten o sobě hovořit, vykazoval postupně i schopnost sdílet své emoce ve vztahu s terapeutem. Bezpodmínečným přijetím klienta a jeho vnitřního světa došlo k oddělení skutku od jeho samého a bylo společně možné označit skutek vraždy a nahlížení na něj jako na něco nepřijatelného a hrozného, bez toho aniž by zpracovávání trestného činu brzdilo další sebeaktulizační tendenci ve smyslu osobního růstu a úzdravu v oblasti sociálně psychologických kompetencí (Rogers, 1998).

Klient po nějakém čase aplikace rogersovského přístupu a jeho nedirektivního ladění začal s postupně se diferencujícími emocemi vnímat důsledky vlastního trestného činu jako velice vážné (vražda matky dvou malých dětí, jeho rukama skončil jeden osobní příběh, rodiče zavražděné atd.), od kterých byl dříve naprosto odpojen. Začaly se dostavovat pocity viny, se kterými bylo nadále pracováno. Po dvou letech docházení na



terapeutická sezení byl zřetelný nárůst jeho sociálních dovedností a poměrně vysoké zlepšení kompetencí v oblasti komunikace s problematickou vězeňskou populací.

Po konzultaci s vězeňským personálem byl z důvodu procvičování sociálních dovedností a jejich uplatňování v reálném životě zařazen do zaměstnání. V zaměstnání byl vystaven ženskému fenoménu v osobách mistrových na dílně, z nichž jedna byla ve věku jeho matky a druhá přibližně ve věku jeho potencionální sexuální partnerky. Tuto vztahovou konstelaci na pracovišti vnímal zpočátku jako velice zátěžovou, ale své pocity mohl průběžně konzultovat a zpracovávat během terapeutických sezení. Během následujícího roku došlo k výraznému posunu, kdy byl Petr schopen pohybovat se v blízkosti žen a necítit výraznou tenzi. Naučil se před nimi a ostatními verbalizovat své vnitřní prožívání. Zmiňovaných posunů bylo dosaženo zejména z důvodů jeho velké motivovanosti na sobě pracovat – ve smyslu uvědomění si a zpracování toho, co ho přivedlo do vězení, připravilo o život člověka, vrhlo na rodiče stín atd.

V průběhu terapeutického procesu došlo i k postupnému „upravení“ vztahu s matkou a s otcem (tomuto procesu zřejmě napomohlo i to, že pomocí revolty vůči vychovatelce a systému „odžil“ důležitá vývojová stádia). Prožívání revolty bylo v rámci terapie předpokládáno a personál byl informován, jak s tímto jevem v případě Petra zacházet.

V současné době je práce s Petrem směřována na prohlubování sebepoznání, sebeakceptace a k rozvoji sociálních kompetencí. Rovněž je podporována motivace k podstoupení sexuologické léčby.

## **5 Kvalitativní analýza specifické výchovné aktivity programu zacházení u odsouzených**

V současné době je psychoterapie ve vězeňství ukotvena v rámci programu zacházení pro odsouzené a má statut „speciálně výchovné aktivity“. Psychoterapie není v rámci zacházení s odsouzenými osobami příliš rozšířenou aktivitou, a to zejména z důvodu chybějícího personálního zabezpečení (zhruba 200 odsouzených na jednoho specialistu). Dalším problémem je pak nedostatečná připravenost vězeňského personálu vykonávat tuto náročnou činnost.

Z praxe vyplývá, že psychoterapeutický proces je soustavně narušován vězeňským chodem tak, že není možné zaručit jeho potřebnou kontinuálnost. Osobnostní posuny odsouzených tedy z těchto důvodů nelze považovat za příliš stabilní a pevné. Z tohoto důvodu vznikají snahy o zřizování oddílů vedených komunitním způsobem s komplexním intenzivním terapeutickým programem, na kterém participuje terapeutický tým složený z psychologa, psychoterapeuta, sociálního pracovníka, speciálního pedagoga a vychovatele. Jedná se však zatím o pilotní projekty.

Z výše zmíněných problémů, které praxe přináší, vyplývá řada otázek: Jak vlastně probíhá psychoterapeutický proces v prostředí věznice? Jaký je průběh aplikované psychoterapie u skupiny klientů v penitenciární péči? Cílem této výzkumné sondy bylo zmapovat, jak může probíhat proces skupinové psychoterapie ve Věznici Pardubice. Zaměřila jsem se i na zodpovězení otázky, zda je možno ve vězeňských podmínkách psychoterapeuticky pracovat na příčinách deliktu. Následující výzkumná sonda se pokouší alespoň parciálně zmapovat jedinečný a neopakovatelný proces psychoterapie.

### **5.1 Metodologické ukotvení**

Předností kvalitativního výzkumu je, že jevy jsou zpravidla studovány v přirozeném prostředí (Čermák, 2002). Výzkumná sonda kvalitativního typu prováděna ve věznicích tak může umožnit bližší náhled na odsouzené nejen v jejich nynějším prostředí, tj. ve věznicích, ale i na to, jak se o svých životech vyjadřují a jaký význam svému životu přisuzují (Netík, Netíková, Hájek, 1997). Výzkumná sonda studuje jev v podmínkách, do kterých se odsouzení dostali.

Pro výzkumnou sondu byla zvolena metoda zúčastněného pozorování, zpětná interpretace a analýza průběhu terapeutických sezení (rozhovor s terapeutem) společně s analýzou dokumentů (analýza osobní dokumentace klienta), která má ujasnit jednotlivý

průběh interakcí (Hendl, 2005). Metoda byla zvolena na základě povahy výzkumného problému a stanovených dílčích výzkumných otázek. Rušivý element výzkumníka je eliminován faktickou účastí výzkumníka jako fungujícího facilitátora skupiny.

### **5.1.1 Předporozumění problematice**

Hlavním instrumentem pro vytvoření kvalitativní výzkumné sondy je samotná osoba výzkumníka. Výzkumník sám má zpravidla o zkoumané problematice již „nějakou představu“, kterou lze nazvat předporozuměním. Toto předporozumění zkoumané problematice může ve fázi interpretace dat zasáhnout do interpretačního procesu. Z důvodů zvýšení validity a reliability výzkumné sondy si zde dovoluji alespoň stručně nastínit své předporozumění fenoménu psychoterapie ve vězeňském prostředí.

Domnívám se, že ve vězeňských podmínkách není možné řádně zajistit všechny podmínky pro efektivní fungování skupinové psychoterapie. Do skupinové dynamiky se dle mého názoru může nežádoucím způsobem promítat tzv. druhý život odsouzených (nemožnost dostat se k podstatě) a práce na „deliktové části“ osobnosti může mít tak negativní vliv na bezproblémový průběh trestu odnětí svobody. Tzn. přiblížení se k otázce viny, k podstatě „deliktové části“ může být pro odsouzeného těžko zpracovatelné a tento fakt se může negativně projevat ve vztahování se k ostatním odsouzeným popř. personálu. Příkladem může být zvýšená agresivita, konfliktní chování. Tento fakt může být rozhodujícím činitelem v oslabení motivace pro další spolupráci na snižování nebezpečnosti odsouzeného.

### **5.1.2 Plán výzkumné sondy**

#### **Výběr zkoumaných osob**

Výsledný soubor participantů výzkumu tvořili mladí pachatelé násilných trestních činů, kteří vykazují zvýšenou rizikovost chování a jednání pro společnost dle vyšetření SARPO. Tito participanté patří do skupiny odsouzených vedené komunitním způsobem a mají předepsané aktivity, kterých se musí v rámci výkonu trestu odnětí svobody povinně účastnit (tj. včetně skupinové psychoterapie). Všichni členové byli seznámeni s účelem mé účasti na terapeutických setkáních a vyjádřili se ústním souhlasem.

Participanté výzkumu byli vybíráni z populace uvězněných osob ve věznici Pardubice (věznice s ostrahou) dle následujících kritérií:

- 10 odsouzených ve věku od 20 – 25 let, délka trestného činu min. 3 roky.

- Odsouzení za násilné trestné činy soustředění na jednom oddělení s označením možné objekty napadení.
- Klienti byli vybráni dle dotazníku SARPO (určuje rizikovost chování a jednání odsouzených pro společnost), který vyhodnotí psycholog věznice. Participanti vykazovali nižší rizikovost chování a jednání pro společnost.

### **Postup získávání dat**

Pro získávání dat bylo zvoleno terapeutické centrum věznice Pardubice. Sběr dat probíhal po dobu čtyř měsíců v intervalech jednou týdně po 1,5 hodině. Realizaci kvalitativní výzkumné sondy v prostředí věznice mohou ovlivnit faktory pro toto prostředí typické (například: časový rozvrh dne, přítomnost vězeňské hierarchie). Podmínky věznice mají výrazně omezující vliv na průběh a aplikaci výzkumných metod. Z tohoto důvodu nebyly použity audio ani video záznamy, které by byly přesnější transkripce dané terapeutické situace (ve věznici není dovoleno používat jakékoliv nahrávací zařízení, toto povolení závisí plně na rozhodnutí ředitele).

Zpětná analýza průběhu terapeutického sezení probíhala vždy po skončení skupiny, kde byl ve spolupráci s psychoterapeutem reflektován a interpretován samotný průběh skupiny. Pořizování záznamu a interpretace ze skupiny bylo zajišťováno osobou výzkumníka za účasti odborného personálu – psychoterapeuta.

### **Validita a reliabilita sbíraných dat**

Pravdivost sbíraných dat je podložena odborností kvalifikovaného personálu (psychoterapeut), se kterým je zpětná analýza terapeutických sezení konzultována. Hodnověrnost zjištěných interpretací je potvrzena supervizím sezením.

## **5.2 Jednotlivá sezení a jejich analýza**

Základní text uvádí dění z jednotlivých terapeutických sezení a texty kurzívou popisují interpretaci psychoterapeuta s osobou výzkumníka.

2. 6. 2010

V počátku sezení jsem byla do skupiny uvedena jako tzv. facilitátor. Skupina běžela 14 dní, měla charakter uzavřené skupiny vedené jedním psychoterapeutem. Vzhledem k tomu, že jsem přistoupila do skupiny v počáteční fázi, nepůsobila má přítomnost dle reakcí odsouzených rušivě.

První sezení se neslo v duchu vzájemného seznamování. Vliv mé přítomnosti byla reflektována pozitivně, nedocházelo k žádnému testování hranic. Skupina se poměrně rychle odpoutala od povrchových témat a přešla k tématům hlubším. Jedním z těchto témat byla drogová závislost, se kterou se potýkala většina účastníků skupiny. Dalším tématem byla opravdovost motivace k léčbě. Bylo zřetelné, že u většiny skupiny byla motivace k léčbě „labilní“ a probírané téma závislosti odhalilo skutečný stav motivace pro osobní boj s drogovou závislostí. Atmosféru ve skupině bych označila jako otevřenou, a to i přes přítomnost nového člena. Pozornost na sebe výrazně strhávala především jedna osoba a bylo proto potřebné vytvořit prostor i pro ostatní.

*Do skupinového dění se masivním způsobem promítl „druhý život“ odsouzených, zejména do oblasti pro vězně oblíbeného tématu, kterým je drogová závislost. Toto téma se kontinuálně prolíná i s civilním životem odsouzených, ale v rámci výkonu trestu odnětí svobody dostává akcent intenzivnější zakázanosti. Pro terapeutický tým bylo velice obtížné eliminovat tento vliv „druhého života odsouzených“ a převádět ho na problém pocházející z civilního života.*

9. 6. 2010

Do skupiny se opět vrátilo téma drogové závislosti. I přes počáteční snahu členů skupiny nevěnovat se tomuto tématu z důvodu flashbacku, došlo ke spontánnímu obrácení se k tomuto tématu. V průběhu sezení byla probírána skutečnost, že se zúčastnění neznají jinak než pod vlivem psychotropní látky, což vyvolalo poměrně silné emoční reakce. Přínosem tohoto tématu bylo zjištění, že fakt výkonu trestu umožnil poprvé v životě dlouhodobější abstinenci a zprostředkoval tak poměrně cenný kontakt drogově závislého se sebou samým bez přítomnosti drogy. I přes tento racionální náhled však nebyla zaznamenána významnější ochota drogu opustit. Ve skupině je v současné době jeden klient, který vykazuje pevnou motivaci k nastoupení léčby a je si zároveň vědom všech důsledků drogové závislosti. Paradoxem ve skupině je poskytovaná podpora ostatních, kteří chtějí v užívání drog pokračovat, tomuto členu skupiny v jeho léčbě. Důležitým

„podtématem“ bylo řešení šikany týkající se spoluodsouzeného umístěného na jiném oddíle. Tato událost členy skupiny hluboce zasáhla svou razantností a intenzitou a i přes nepodporující vězeňské prostředí aktivovala prvky lidské soudržnosti.

*I toto sezení bylo velmi intenzivně syceno „druhým životem odsouzených“. Jistá úroveň ventilování osobních témat se odehrávala opět v rámci tématu drogové závislosti, avšak téma bylo opět silně svázáno aspekty vězeňského prostředí. Z toho důvodu nedošlo k výraznému rozkrytí či sebeodhalení jednotlivých členů v oblasti osobních témat. „Druhý život odsouzených“ ovšem v rámci tohoto sezení vnesl velice silné intenzivní téma šikany, které již bylo možné univerzálně pro oba světy terapeuticky uchopit na intimní osobní rovině.*

13. 6. 2010

Téma šikany z minulé skupiny otevřelo prostor i pro jiná důležitá témata než jen pro drogovou závislost. Tímto tématem se staly vztahy mezi spoluodsouzenými, specificky řečeno vztahy na oddíle vedeném komunitním způsobem. U vězňů byla viditelná zřetelná opatrnost ve „vynášení“ tohoto tématu. Lze předpokládat, že opatrnost byla způsobena nedůvěrou ve vězeňský personál, i přes fakt, že se jedná o zaměstnance z pomáhajících profesí.

*Ve skupinovém dění a atmosféře, zejména v otázkách důvěry, se začal projevat opět tzv. „druhý život odsouzených“. Skupinová dynamika byla tak zřetelně ovlivněna tímto penitenciárním fenoménem. Důležitým děním ve skupině bylo testování důvěry v odborný personál.*

16. 6. 2010

Počátek sezení byl charakteristický všeobecně špatnou náladou. Potřeba řešit vztahy ve skupině, v komunitě, byla silná, ale dá se říci, že skupinová dynamika a otevřenost členů byla „blokována“. Důvodem byla opět nedůvěra ve vězeňský personál. Naléhavost tématu přispěla k postupnému řešení, které se v pozdější fázi projevilo jako velice živé, otevřené, ovšem v symbolické nekonkrétní rovině. Ze strany facilitátorů bylo nutné vyjádřit potřebu větší konkrétnosti kvůli zorientování se v problematice. Šlo o výrazný moment v prolomení nedůvěry klientů. Celé sezení bylo charakteristické otevřeností, přímostí, autenticitou ve sdělování si vzájemných vztahových

kvalit. Vyjadřované emoce byly srozumitelné a intenzivní. Bylo zřetelné, že je skupina i přes emočně silné téma schopna naslouchat pohledům facilitátorů. Tento moment byl provázen rovněž vnitroskupinovou soudržností, kdy se zaměstnanci stali součástí skupiny, avšak v dimenzích psychoterapeutických hranic.

*V rámci tohoto sezení došlo k „vygradování“ bloku mezi světem odsouzených a civilními zaměstnanci a specialisty. Díky striktnímu dodržení terapeutických zásad však došlo k výraznému narušení tohoto bloku a odsouzení začali v rámci skupiny vystupovat sami za sebe jako osobnosti, více či méně oproštěné od vězeňského tlaku. Náplň celého sezení byla věnována překonání této bariéry.*

23. 6. 2010

Téma tohoto sezení se opět velice rychle stočilo k drogové problematice, která zřetelně zaměstnává velkou část skupiny. V otázce drogové závislosti je soustavně probírána rozkolísanost a opravdovost motivace drogy opustit. Ve druhé části sezení spontánně vyplynulo téma vycházející z „druhého života“ odsouzených (hierarchie mezi odsouzenými).

*Je zřetelné, že aspekty života ve vězeňských podmínkách jsou tak výrazné, že zastíňují v řešení témata osobní. Náplň skupinového dění byla stržena směrem k druhému životu odsouzených. Lze usuzovat na velkou zátěž vězeňského vlivu, který neumožňuje klientům se přiblížit k osobním tématům.*

30. 6. 2010

Z počátku sezení se skupina projevovala tichem. Ticho bylo narušeno až nastíněním osobnějším tématu jedním z odsouzených. Jednalo se o záležitost vztahu v rodině v souvislosti s drogovou problematikou. V průběhu sezení se začalo spontánně připojovat více účastníků skupiny, které toto téma osobně oslovilo. V průběhu skupiny došlo k propojení a následné verbalizaci tématu drogové závislosti v souvislosti s narušením rodinných vztahů. Průběh sezení byl dle mého názoru charakteristický projevenými silnými obrannými mechanismy u některých zúčastněných. Předpokládaným důvodem těchto obran byla velká náročnost přijetí některých faktů, která se podílejí na vzniku drogové závislosti (zvědomění si potřebnosti vztahu s rodiči a výrazné frustrace).

*Bylo možné vytvořit prostor pro uchopení osobnějších témat; účastníci skupiny tento prostor využili.*

7. 7. 2010

Do skupiny se ihned vrátilo téma probírané během minulé skupiny – toto téma bych označila jako „rodina versus drogy“. V průběhu sezení bylo zřetelné, že drogová problematika ve vztahu k rodině emočně zasáhla velkou část skupiny a že většina členů se tímto námětem po celý týden zabývala. V průběhu setkání začalo spontánně docházet, i přes manifestaci silných obranných reakcí, k pozvolnému přijímání skutečnosti vlastních podílů na vzniku drogové závislosti. Toto pozvolné přijímání vyšlo samo ze skupinové dynamiky a ze sebeotevření. Facilitátoři prožívali jako velmi náročné „ošetření“ silného emočního náboje skupiny a vytvoření prostoru pro vyjádření pro všechny, kteří ho potřebovali. V závěru skupiny byla nabídnuta možnost vrátit se k tématu během následujícího setkání.

*Náplní sezení bylo téma, které bývá z velké části uchopováno z pozice vězeňského života, v rámci tohoto sezení však dané téma bylo uchopeno z osobní roviny, s přihlédnutím k „civilním“ mezilidským vztahům odsouzených.*

14. 7. 2010

V rámci předchozí nabídky se vzhledem k potřebám skupiny téma z předešlého sezení vrátilo. Vnímala jsem zřetelný posun týkající se motivace dopátrat se a nahlédnout do oblasti vlastního zranění, které je součástí řetězce zneužívání omamných a psychotropních látek. Pro členy skupiny bylo příznačné, že chtěli po facilitátorech odpovědi na vlastní otázky a konkrétní zobecnění týkající se toho, co v rodině se podílí na vzniku závislosti. Facilitátoři téma reflektováním vraceli do osobní roviny každého ze zúčastněných, kteří projevovali zájem. Postupně docházelo u několika členů k odkrývání a formulování konkrétních vztahových problémů v rodině.

*Osobní rovina probíraných témat v rámci tohoto sezení začala převažovat nad aspekty „druhého života odsouzených“. Nadále bylo nutné věnovat zaměřit se na „vracení“ témat do osobní roviny. Během sezení jsem vnímala první náznaky přiblížení se k tématům viny.*



4. 8. 2010

Potřeby skupiny věnovat se vztahové otázce v rodinném systému nadále přetrvávaly a členové se věnovali tématu s nemalou hloubkou. Výstupem tohoto setkání bylo skupinové formulování společného jmenovatele ve vztazích, který se podílí na vzniku drogové závislosti. Převážně se jedná přímo o vztah rodičů k dětem (například absence vztahu s otcem v kombinaci s matkou, která je popisována jako „nevyrovnaná“). Došlo k formulování jakési „mezery“ v sebepojetí, která vzbuzuje nutkání po zaplnění. Většina zúčastněných si přiznávala, že „vztahovou prázdnotu“ vyplňuje drogou.

*Skupinové dění bylo vyplněno intenzivně osobně uchopenými tématy, kdy skupina prokázala schopnost sdílení a poskytování opory. Nadále bylo možné sledovat pomalé přibližování se otevřené práci s osobní vinou související s trestnou činností.*

18. 8. 2010

Témata předchozích skupin a způsoby jejich zpracování umožnila osvobození se od vrytého, pevného a známého schématu, jakým lze řešit vlastní citovou deprivaci. U většiny členů skupiny se začala projevovat úzkost z možného vybočení z daného kompenzačního schématu, ve kterém hraje droga důležitou roli. Dle mého názoru vykazovali zúčastnění absenci schopnosti přestavit si život dle jiného schématu. Vnímala jsem „výraznou fixaci“ na již známý způsob vyrovnání se s citovou deprivací, i přes racionální uvědomění si škod a rizik, které z daného schématu vyplývají. Skupinové sezení bylo částečně narušováno vnikáním tématu vycházejících z druhého života odsouzených. (zneužívání léků a vězeňská morálka odsouzených). Je možné vnímat daný jev jako únik od intimně velice náročného osobního tématu.

*Zpočátku se skupina držela na rovině intimně osobních témat týkajících se drogové závislosti. Hloubka a tíha probíraného tématu však zřetelně způsobily únik do povrchního vnímání drogové problematiky v rámci „druhého života odsouzených“. Vliv tohoto stále přítomného fenoménu posloužil odsouzeným jako možnost odlehčení a odpoutání se od velice náročného osobního řešení.*

25. 8. 2010

Prostor skupinového sezení vyplnilo téma vycházející z „druhého života“ odsouzených, a to zneužití léků a následné odhalení personálem. U členů skupiny jsem

vnímala zřetelnou úzkost týkající se důsledků jejich činu; tuto úzkost bylo ale velice těžké spojit s konkrétním chováním zúčastněných. Ze strany facilitátorů proběhla snaha o to, za pomoci reflexe a autentického pojmenování příslušných aspektů události, převést zkušenost z vězeňského života na osobnější témata selhání v civilním životě (způsob fungování a nakládání se zátěží, příčina a následek – jejich přirozené spojení). Celá situace se projevovala znaky vyznačující se absencí uvědomění si příčin a následků. Důsledky plynoucí z odhaleného zneužívání léků, které by vedly dotyčného k opuštění příslušného oddílu, vedly ke konstruktivnímu sebepoškození, kterým by si odsouzený vynutil upuštění od přemístění. Odsouzený tak uvažoval o možnosti sebepoškození jako úniku před trestem. Příslušný člen byl velice imunní proti jakémukoli jinému nabízenému řešení a přijetí důsledků včetně ponaučení ze strany facilitátorů. Členové skupiny vyjadřovali pochopení se zneužitím léků a následným sebepoškozením a projevovali tak souhlas s daným jednáním.

*Prostor skupiny byl zahlcen děním z vězeňského života a plně zastínil osobní úroveň individuálních témat. Skupina se ocitala pod tlakem vězeňského prostředí, který byl aktuálně intenzivně ohrožující. Možnost pracovat na osobnostním posunu v oblasti deliktu byla blokována.*

1. 9. 2010

Vlivem události sebepoškození odsouzeného spontánně vykryštovalo téma týkající se strategie sebepoškození. Na rozdíl od minulého sezení byl u zúčastněných viditelný značný odklon od přitakávání takovému způsobu jednání. Panoval skupinový konsensus v otázce odmítnutí sebepoškozujícího chování. I přes odmítavý postoj nebylo prokazatelné, že by akt sebepoškození jednoho ze členů měl výraznou emoční odezvu u ostatních členů skupiny. Pravděpodobně se jedná o jev způsobený vězeňským prostředím. Toto téma však otevřelo další „podtéma“ týkající se prosazování vlastní vůle v období raného mládí, v rodině a v rámci školního systému.

*V rámci tohoto sezení se skupině opět podařilo dostat se zpět na individuálně osobní rovinu probíraných témat. Ta umožňovala práci na vlastním delikventním chování, které vedlo k poškození druhých a k uvěznění pachatelů. Vznikl tedy prostor pro osobní růst a práci v oblasti delikventní části osobnosti zúčastněných členů.*

8. 9. 2010

V souvislosti s probíranými tématy drogové závislosti, vztahu k autoritám, k sobě samotnému, k rodině došlo k otevření důležitého tématu osobní viny. U zhruba poloviny členů došlo vlivem propojenosti témat závislosti a vztahů k rodině k přiznání a uvědomění si vlastního zavinění trestné činnosti a tím i k uznání oprávněnosti uvěznění. U ostatních členů skupiny nadále přetrvávalo popírání vlastního zavinění a „svalování viny“ na okolí. U těch, kdo si uvědomili vlastní zavinění, bylo dle mého názoru možno sledovat i skutečnou motivaci k léčbě závislosti (alkohol, psychotropní látky). U popírajících členů skupiny jsem vnímala zřetelný příklon k tématům spojeným s obtížemi, které přináší život ve výkonu trestu odnětí svobody a přesouvání odpovědnosti za „kriminální kariéru“ na rodinné a sociální prostředí.

*V rámci skupinového sezení došlo u většiny jejích členů k intenzivní práci s vinou – k němu mohlo dojít jen díky vytvoření prostoru pro otevření osobní roviny probíraných témat. Téma „druhého života odsouzených“ však do skupinové dynamiky a do témat neustále pronikalo od nemalého počtu zúčastněných. Bylo možno vnímat rozkolísanost skupiny v otázce, nakolik je možné osobně se ponořit do tématu a připustit si ho. Bylo žádoucí věnovat se soustavně ošetřování a vymezování osobního prostoru pro ty, kteří ochotu projeví.*

15. 9. 2010

Skupinové sezení bylo věnováno problémům spojeným s životem ve výkonu trestu. Prostor sezení vyplnilo aktuálně silné téma převozu do jiných věznic a čekání na propuštění. Tímto děním byla zastíněna podstatná osobní témata, jejichž probírání započalo během předchozích sezení. Vězeňský systém tak nežádoucím způsobem vstupuje do terapeutického procesu a ovlivňuje skupinovou dynamiku. U části zúčastněných, kteří očekávali výstup z výkonu trestu, bylo aktuální probírání otázky budoucnosti a možností života na svobodě. Ze strany facilitátorů byly poskytnuty a doporučeny nabídky postpenitenciární péče. U skupiny vězňů čekající na eskortování do jiné věznice převažovalo velice silným způsobem téma základních životních podmínek v nové věznici. Ve smyslu Maslowovy pyramidy potřeb tak bylo téma osobního růstu zastíněno tématem aktuálních životních podmínek (Plhánková, 2003). Na konci skupinového sezení proběhla spontánně zpětná vazba směrem k facilitátorům skupiny, jež byla pozitivní.

*Efekt předchozího sezení, kdy skupina disponovala odvahou řešit témata na hluboké osobní úrovni, byl výrazně narušen děním vězeňského života. Opět došlo k příklonu k řešení podmínek života spojených s výkonem trestu odnětí svobody. Nebylo možné tuto bariéru ohrožení překonat. K tématům viny atd. nebylo možné se pro aktuální dění dostat.*

22. 9. 2010

Do skupinové dynamiky začal dle mého názoru nežádoucím způsobem vstupovat vězeňský systém - někteří členové skupiny byli převezeni do jiné věznice, někteří byli propuštěni. Z původní skupiny zůstali dva členové a doplněno bylo dalších osm. Tento fakt nebylo možno z pozice odborných zaměstnanců změnit, neboť fungování vězeňského systému je nadřazeno působení pomáhajících profesí v penitenciárních podmínkách. Původní skupina i se svou „vyzrálostí“ zanikla a bude nutné začít skupinu od začátku. Z hlediska psychoterapeutického procesu jsme zažívali dilema, zda zbylé dva členy ponechat v nové skupině, nebo zda je z ní vyřadit. Z hlediska nastavení vězeňského systému je vyřadit nelze. Bylo proto nutné se tomuto dilematu v nové skupině věnovat s patřičnou pozorností (do budoucna je nutné brát zřetel na fenomény s tím spojené – autorita ve skupině, prostor ve skupině, koalice atd.).

*Úroveň skupinového dění s možností pracovat na osobních tématech zanikla díky zásahu vězeňského systému, kdy byla započatá terapeutická práce násilně přerušena systémovými zásahy. Nastal sestup k řešení koncepční otázky - co se bude se skupinou nadále dít.*

29. 9. 2010

Během sezení bylo facilitátory vnímáno znatelně jiné „klima“ ve skupině, způsobené obměnou členů. Zřetelně jsme vnímali počáteční rozpačitost pramenící mimo jiné i z poskytnutého volného prostoru. Asi v půlce sezení se začala projevovat úzkost skupiny z ticha. Byla vnášena povrchová témata spojená s životem na oddíle. Témata ale v krátké době vždy zapadala do mlčení. Bylo zřetelné, jak obtížné je pro členy uchopit volný prostor.

*Skupinová atmosféra byla výrazně narušena předchozími vězeňskými systémovými zásahy. Vzhledem ke stádiu skupinového vývoje se skupina ocitla opět v počátcích. Téma „druhého života odsouzených“ opět vyplnilo prostor skupiny.*

### 5.3 Závěr výzkumné sondy

Z průběhu terapeutických sezení na daném úseku Věznice Pardubice vyplývá, že existence vězeňského prostředí, v rámci něhož se skupinová terapie v programu zacházení odehrávala, měla podstatný vliv na terapeutický proces. Tento vliv vězeňského prostředí lze hodnotit jako negativní. Vězeňský život odsouzených povětšinou zabíral prostor skupinových sezení. Tímto jevem byla blokována práce na osobních tématech odsouzených klientů; tato práce je dle mého názoru stěžejní pro dosažení žádoucího resocializačního efektu. Intenzita zážitků vycházejících ze soužití velkého počtu „narušených osobností“ na malém prostoru vedla k soustavnému zahlcování prostoru poskytovanému v rámci sezení. I přes snahy terapeutického personálu se nepodařilo tento jev tlumit a témata převádět směrem k osobní rovině. Skupinová sezení tak mnohdy nabývala spíše ráz aktuálního řešení problémů spojené s pobytem ve vězení a dal by se jim přiřknout význam ve smyslu naplňování „dynamické bezpečnosti“. V rámci skupinové terapie způsobuje dlouhodobé přebývání odsouzených v podmínkách výkonu trestu („druhý život odsouzených“) problém s odhalením skutečného osobního nastavení jedince.

Výzkumná sonda potvrdila, že do skupinové dynamiky vstupuje v počátcích vývoje skupiny nežádoucím způsobem silná nedůvěra odsouzených klientů v odborný personál, který má statut zaměstnance Vězeňské služby. Rozdělení těchto dvou světů, „odsouzení versus zaměstnanci“, výrazně prodloužil období získávání důvěry skupiny ve facilitátory. Důvěra ve skupinu byla rovněž silně narušována faktem vzájemného soužití odsouzených, do něhož se neustále promítá vězeňská vnitroskupinová hierarchie. Překonání tohoto rušivého elementu bylo rovněž časově a potenciálně náročné a soustavně narušovalo odhodlání odsouzených klientů otevřít se.

Práce na osobních tématech a potažmo práce na přístupu k vlastnímu deliktu je dle šetření možná, ale za předpokladu velkého úsilí a delších časových horizontů. Bylo-li dosaženo prostoru pro tuto hlubší práci na sebepoznání, docházelo často vlivem zásahu vězeňského systému či prostředí k náhlému zablokování terapeutického procesu a následoval příklon k povrchním tématům vězeňského života.

Z průběhu šetření vyplývá, že vězeňský systém výrazně narušuje a negativně vstupuje do terapeutického procesu tím, že nerespektuje prostor pro tuto aktivitu (psychoterapii) a upřednostňuje provozní chod před speciálně výchovnými aktivitami. Pro tuto skutečnost nebylo možné zajistit stabilitu skupiny z hlediska pravidelnosti a zastoupení setkávání (kontinuální terapeutický proces byl blokován zásahy vězeňského systému a dosahování terapeutického cíle bylo výrazně bržděno).

Z průběhu skupinových sezení bylo po zpětné analýze zřetelné, že terapeutické působení je podmínkami výkonu trestu strháváno spíše do oblasti „dynamické bezpečnosti“ než směrem, který určuje zákon o výkonu trestu tj. – směrem k nápravě jedince.

Předpoklad, že by práce na deliktové části osobnosti výrazně negativně ovlivňovala bezproblémový chod výkonu trestu odnětí svobody, se nepotvrdil. Dílčí rizika terapeutického procesu byla spatřována v okamžicích příklonu k osobnějším tématům; práce na osobnějším tématech zvyšovala nutkání požit psychotropní látky.

Dá se říci, že podmínky výkonu trestu výrazně vstupují do potřeb terapeutického procesu a výrazně ovlivňují průběh a cíl terapeutického působení. Velká část úsilí odborného působení a facilitační činnosti je spotřebována na zpracování vlivů „druhého života odsouzených“. Pro velký vliv vězeňské subkultury a vězeňského soužití je velice obtížné se v rámci skupinové terapie dostat k osobním tématům směřujícím k deliktové podstatě.

Resocializační působení na odsouzené v rámci vězeňské služby je poměrně formálně propracované. Existují však také zřetelné vývojové tendence v oblasti specializovaného působení, zaměřené na obsahovou část speciálně výchovných aktivit, která je doposud značně nesjednocená a roztržštěná a příliš nekoresponduje s účelem výkonu trestu tj. s nápravou odsouzeného jedince. Na vyřešení výše uvedeného faktu se podílí metodické pracoviště pro aplikaci psychoterapie do vězeňství v rámci Generálního ředitelství. V současné době je převážně řešena otázka zvětšování prostoru pro tyto speciálně výchovné aktivity v rámci chodu vězeňského systému, který má neustále tendence tyto aktivity odsouvat do pozadí jako ty nejméně podstatné v rámci každodenního chodu vězeňského života.

#### **5.4 Diskuse**

Výzkumník věnující se zúčastněnému pozorování sám danou situací ovlivňuje, neboť nestojí „mimo“ ni. Do výzkumného procesu vstupují neopomenutelným způsobem následující proměnné, které ovlivňují jak samotný proces, tak i jeho interpretaci v rámci výzkumné sondy (Hendl, 2005). Mezi tyto proměnné patří:

- Účast samotné osoby výzkumníka na skupinovém sezení v uzavřeném vězeňském prostředí (narušení stereotypu, vstup do důvěry).

- Subjektivní interpretace skupinového dění přes osobnost zúčastněného personálu.
- Narušovaný proces v otázkách pravidelnosti vlivem vězeňského chodu.
- Krátkodobá účast limitovaná povolením pro vstup do věznice.
- Výzkum prováděn pouze v jedné věznici z důvodu obtížnosti sehnat více povolení ke vstupu a k realizaci stáže.
- Výzkum byl prováděn pouze s jednou specifickou cílovou skupinou.

Jsem si vědoma toho, že nabyté poznatky z úzce profilovaného úseku, kde jsem prováděla výzkumnou sondu, lze těžko generalizovat a doložit dle seriózních metodologických regulí, které jsou však obtížně naplnitelné a dodržitelné pro velkou uzavřenost vězeňského systému pro vykonávání stáže. Stáž probíhala ve velice omezeném čase na omezeném prostoru konkrétní příslušné věznice, kam bylo povolení ke vstupu uděleno. Nastínění možných závěrů je proto možné pouze ze zjištěných skutečností vycházejících z odborné stáže a prostřednictvím zpětné vazby a analýzy s odborným personálem. Tento proces získání dat přímo ilustruje potíže a nežádoucí vstupy organizačního chodu vězeňství a vězeňské subkultury do psychotherapeutického procesu. Je též nutno podotknout, že proces psychoterapie je vždy specifický a neopakovatelný. Tato specifická je dána složením skupiny, podmínkami místa a doby, osobnostmi terapeutů atp. I vzhledem k této specifčnosti a neopakovatelnosti není možné získané poznatky aplikovat na celkovou populaci vězněných osob.

## 6 Závěr

Ve své bakalářské práci jsem se zabývala teoretickým výzkumem procesu psychoterapie ve vězeňském prostředí. Zabývala jsem se rovněž prostorem, který byl psychoterapii ve vězeňském systému ČR vymezen v rámci tzv. „programu zacházení“, do kterého je zakomponována. V teoretické části jsem podrobně analyzovala systém a obsah speciálně výchovných aktivit. Věnovala jsem se psychologické a sociální charakteristice cílové skupiny odsouzených, na kterou jsou speciálně výchovné aktivity, tedy i psychoterapie, cíleny; zde jsem se snažila nastínit, do jakých oblastí by měla být odborná intervence zaměřena. Zvažovala jsem dilema dynamické bezpečnosti, snižování rizik a recidivy pro společnost a tím i volbu příslušné cílové skupiny pro psychoterapeutické a výchovné působení. Práce rovněž řeší aplikaci dílčích psychoterapeutických přístupů v penitenciární praxi a rozebírá specifika individuální a skupinové psychoterapie ve vězeňských podmínkách.

Stěžejní částí bakalářské práce je empirická část, která se zabývá zmapováním konkrétní zkušenosti s procesem psychoterapie v prostředí věznice Pardubice. V rámci analýzy jsou formulovány veličiny, které zásadním způsobem ovlivňují kvalitu a průběh terapeutického procesu.

Vzhledem ke zjištěním, plynoucím z mé bakalářské práce, týkající se aplikace psychoterapie ve vězeňství, bych si dovolila doporučit zejména navýšení míst pro odborný výchovný personál (se statusem specialisty Vězeňské služby ČR). Bylo by též žádoucí zvýšit potřebnou kvalifikaci tohoto personálu v oblasti psychoterapie tak, jak je to běžné u odborníků působících v „civilním prostředí“. V neposlední řadě bych doporučila systémově podpořit i snahy o zvýšení statutu a prostoru pro speciálně výchovné aktivity uvnitř vězeňského systému a zasadit se o prosazování nedotknutelnosti těchto aktivit v rámci běžného chodu věznice.

Z důvodu obsáhlosti odborné problematiky penitenciární péče jsem zvolila úzce profilovanou práci zaměřenou výhradně na psychoterapeutický proces ve vězeňství, abych dodržela stanovený limit pro bakalářskou práci. Podrobnějšímu zkoumání procesu psychoterapie v podmínkách výkonu trestu bych se ráda věnovala i v budoucnu, například v rámci vypracování diplomové práce.



## 7 Použitá literatura

### Literatura:

1. BESTOVÁ, C. C. *Trest Smrti*. Brno: Doplněk, 1996. ISBN 80-85765-56-X.
2. ČERMÁK, I. *Myslet narativně (kvalitativní výzkum „on the road“)*. Brno: Albert, 2002. ISBN 80-86620-03-4.
3. FISCHER, S., ŠKODA, J. *Sociální patologie*. Praha: Grada, 2009. ISBN 978-80-247-2781-3.
4. HAYESOVÁ, N. *Základy sociální psychologie*. Praha: Portál, 1998. ISBN 80-7178-763-9.
5. HENDL, J. *Kvalitativní výzkum: základní metody a aplikace*. Praha: Portál, 2005. ISBN 80-7367-040-2.
6. HEVSTONE, M., STROEBE, W. *Sociální psychologie*. Praha: Portál, 2001. ISBN 80-7367-092-5.
7. KRATOCHVÍL, S. *Základy psychoterapie*. Praha: Portál. 1998. s. 392. ISBN 80-7178-280-7.
8. KRATOCHVÍL, V., KUČHTA, J., MATEŠ a kol., I. *Trestní právo hmotné*. Obecná část. 3. přepracované a doplněné vydání. Brno: Masarykova univerzita, 2003, ISBN 80-210-2985-4.
9. KUČHTA, J., VÁLKOVÁ, H. A KOL. *Základy kriminologie a trestní politiky*. 1. vydání. Praha: C. H. Beck, 2005, ISBN 80-7179-813-4.
10. NETÍK, K. *Psychologie v právu*. Praha: C. H. Beck, 1997. ISBN 80-7179-177-6.
11. PRAŠKO, J. a kol. *Poruchy osobnosti*. Praha: Portál, 2003. ISBN 80-7178-737-X.
12. ROGERS, R. C. *Způsob bytí*. Praha: Portál, 1998. ISBN 80-7178-233-5.
13. SOCHŮREK, J. *Úvod do penologie*. Liberec: Technická univerzita v Liberci, 2007. ISBN 20080424.
14. ŠTĚRBA, V. *Penologie*. Praha: Armex publishing. s.r.o., 2007. ISBN 978-80-86795-48-5.
15. VÁGNEROVÁ, M. *Psychopatologie pro pomáhající profese*. Praha: Portál, 2004. ISBN 80-7178-802-3.
16. VYBÍRAL, Z., ROUBAL, J. *Současná psychoterapie*. Praha: Portál, 2010. ISBN 978-80-7367-682-7.

17. VYMĚTAL, J. *Úvod do psychoterapie*. Praha: Grada, 2010. ISBN 978-80-247-2667-0.
18. VYMĚTAL, J., REZKOVÁ, V. *Rogersovský přístup k dospělým a dětem*. Praha: Portál, 2001. ISBN 80-7178-561-X.

**Přednášky:**

19. Novotný, M. *Aplikace psychoterapie ve vězeňství* (přednáška) Pardubice: O. s. Péče o duševní zdraví, 6. 2. 2009

**Webové odkazy:**

20. ENDRASS, J., ROSSEGGER, A., URBANIOK, F. *Die Zürcher Forensik Studie*. [online]. c2007 [cit. 2011-03-26]. Dostupný z WWW: <<http://www.zurichforensic.org/1/12/PDFDokumente/abschlussberichtmvnovember2007definitiv.pdf>>.
21. *Vězeňská služba České republiky – statistické ročenky*. [online]. [citováno 14. 4. 2011]. Dostupný z WWW: <<http://www.vscr.cz/generalni-reditelstvi-19/statistiky-a-udaje-103/mesicni-statisticke-hlaseni-1233/2011-1484/>>.

**Zákony a vyhlášky:**

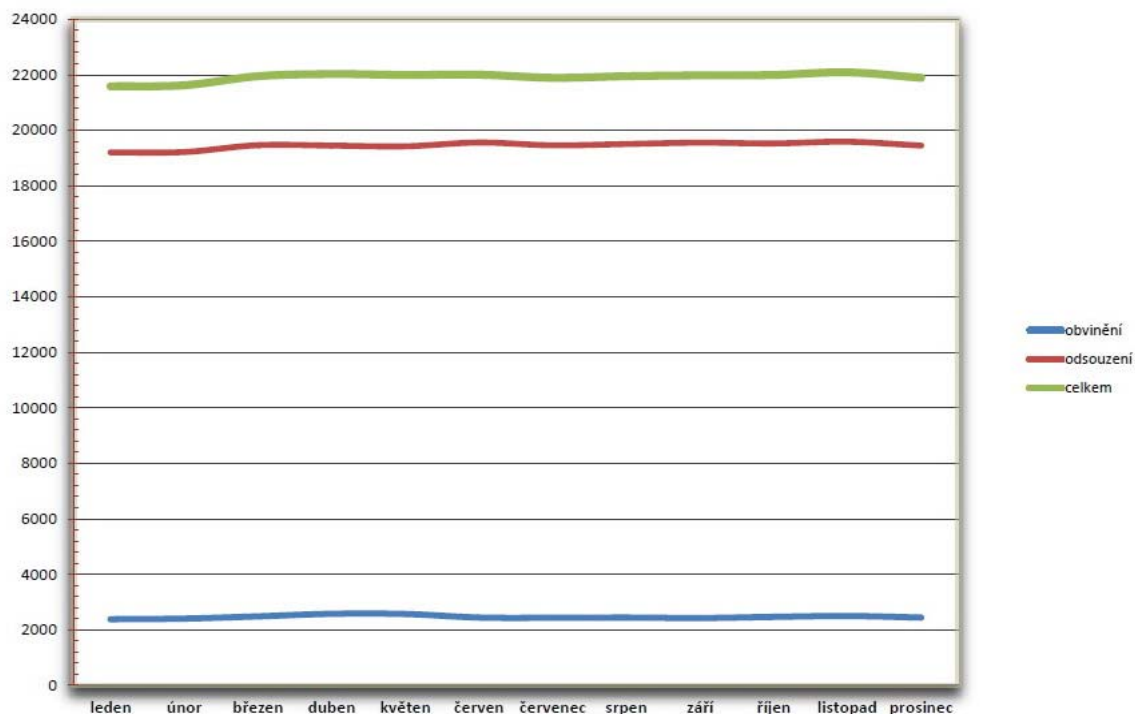
22. Vyhláška Ministerstva spravedlnosti 345/1999 Sb., ze dne 21. prosince 1999 – řád výkonu trestu odnětí svobody.
23. Zákon č. 169/1999 Sb. ze dne 30. června 1999 o výkonu trestu odnětí svobody.

## 8 Přílohy

Pro ilustraci uvádím názorné příklady počtu odsouzených, které převyšují ubytovací kapacitu jednotlivých vězeňských zařízení. Počet zaměstnanců zůstává téměř konstantní proti stále vzrůstající tendenci počtu odsouzených.

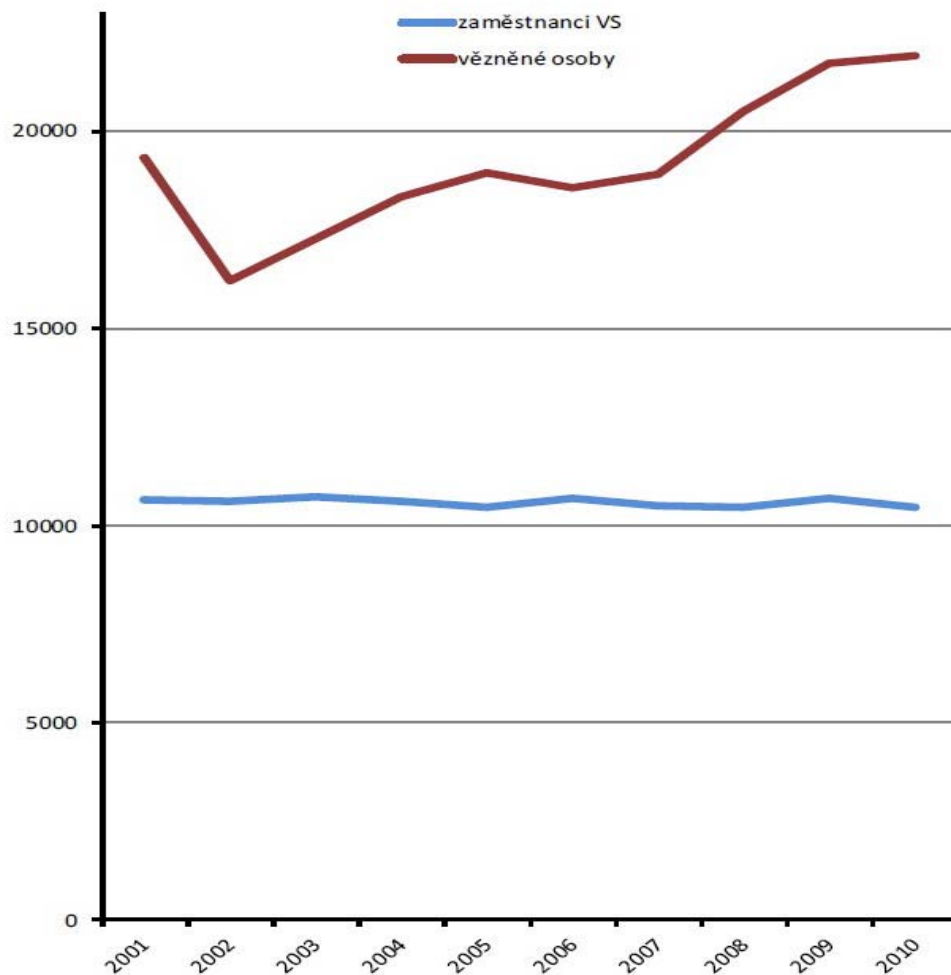
Příloha č. 1 - Vývoj stavu počtu obviněných a odsouzených v roce 2010

	Obvinění	Odsouzení	Celkem
leden	2383	19202	21585
únor	2406	19217	21623
březen	2485	19463	21948
duben	2578	19448	22026
květen	2571	19422	21993
červen	2444	19559	22003
červenec	2434	19458	21892
srpen	2443	19505	21948
září	2426	19554	21980
říjen	2467	19526	21993
listopad	2499	19588	22087
prosinec	2443	19449	21892



Zdroj: *Vězeňská služba České republiky – statistické ročenky*. [online]. [citováno 14. 4. 2011]. Dostupný z WWW:<<http://www.vscr.cz/generalni-reditelstvi-19/statistiky-a-udaje-103/mesicni-statisticke-hlaseni-1233/2011-1484/>>.

Příloha č. 2 - Vývoj fyzických počtů zaměstnanců Vězeňské služby ČR v poměru k vězněným osobám k 31. 12. 2010



Zdroj: *Vězeňská služba České republiky – statistické ročenky*. [online]. [citováno 14. 4. 2011]. Dostupný z WWW: <<http://www.vscr.cz/generalni-reditelstvi-19/statistiky-a-udaje-103/mesicni-statisticke-hlaseni-1233/2011-1484/>>.



## **BIBLIOGRAFICKÉ ÚDAJE**

**Jméno a příjmení autora/ky: Hana Měrková, DiS.**

**Studijní program: Sociální politika a sociální práce**

**Studijní obor: Sociální práce se zaměřením na komunikaci a aplikovanou psychoterapii**

**Název práce: Specifika psychoterapie v podmínkách výkonu trestu odnětí svobody**

**Počet stran (bez příloh): 52**

**Celkový počet stran příloh: 3**

**Počet titulů české literatury a pramenů: 21**

**Počet titulů zahraniční literatury a pramenů: 1**

**Počet internetových odkazů: 2**

**Vedoucí práce: Mgr. Magdalena Koťová**

**Rok dokončení práce: 2011**

### **Evidenční list knihovny**

Souhlasím s tím, aby má bakalářská/diplomová práce byla využívána ke studijním účelům.

V Praze, dne 20. 8. 2011

.....

Uživatel/ka potvrzuji svým podpisem, že pokud tuto bakalářskou/diplomovou práci využiji ve své práci, uvedou ji v seznamu literatury a budou ji řádně citovat jako jakýkoliv jiný pramen:

<b>Jméno, příjmení</b>	<b>Adresa</b>	<b>Datum</b>	<b>Podpis</b>
Hana Měrková	Vodní 4, 793 95 Město Albrechtice	20. 8. 2011	

Posudek vedoucí práce

Název bakalářské práce: **„Specifika psychoterapie v podmínkách výkonu trestu odnětí svobody“**

Autorka: **Hana Měrková, DiS.**

Vedoucí práce: Mgr. Magdalena Koťová

Bakalářská práce autorky Hany Měrkové se zabývá možnostmi využití psychoterapie při práci s odsouzenými, kteří se nacházejí ve výkonu trestu odnětí svobody. V teoretické části nastiňuje autorka definici klíčových termínů (trest, prizonizace atp.), pojednává téma osobnosti odsouzených, možnosti jejich resocializace, a v neposlední řadě i téma psychoterapie a jejích vybraných aspektů. Empirická část práce je pak tvořena kasuistikou nastiňující proces individuální, na člověka orientované psychoterapie, probíhající v podmínkách trestu odnětí svobody a záznamem a reflexí skupinové psychoterapie (též v podmínkách trestu odnětí svobody).

Práce je psána vcelku čtivě, na přijatelné úrovni, jen místy se vyskytují stylistické nedostatky (čárky, mezery, ne příliš vhodně užitě výrazy, neshoda u přívlastků - str. 6; drobné chyby - str. 7; problém se skloňováním vlastních jmen a jejich podobou - „Zimbardy“, „Thomas More“) atp. Textu, českému i anglickému, by prospěla jazyková korektura. Práci s prameny autorka zvládá poměrně uspokojivě, seznam literatury považuji vzhledem k tématu práce za postačující, vhodné by bylo pouze rozšíření seznamu použité zahraniční literatury. Práce obsahuje dle mého názoru zajímavé pasáže, týkající se nezřídka poznatků získaných z běžné praxe ve vězeňství (například úvahu na téma: 'kdo je vlastně „klientem“ vězeňské služby - rozdíl mezi zákonem a realitou). Autorka podává poměrně zajímavé informace týkající se osobnosti vězněných osob, jejich resocializace, vězeňské praxe obecně.



Za přínosný považuji segment textu týkající se tématu psychoterapie ve věznicích. Autorka se zaměřuje zejména na meze a možnosti využití Rogersovské PT v uvedených podmínkách - tedy na téma v českém kontextu zřídka zpracované. Empirická část je zpracována pěkně, je zajímavé nahlédnout do problémů, které přináší vedení skupinové psychoterapie v podmínkách trestu odnětí svobody. Cíle definované v úvodu práce se dle mého názoru autorce daří naplnit.

Otázka pro autorku: Jaké mohou být cíle psychoterapie (například na člověka orientované) v podmínkách trestu odnětí svobody?

Závěrem: práci doporučuji k obhajobě

Navrhované hodnocení: velmi dobře

V Praze, dne 12.9. 2011



Mgr. Magdalena Koťová

**Posudek vedoucího/opponenta bakalářské/diplomové práce  
na Pražské vysoké škole psychosociálních studií**

Jméno a příjmení studenta/-tky: Dis. Hana Měrková

Obor studia: Sociální práce se zaměřením na komunikaci a aplikovanou psychoterapii

Název práce: Specifika psychoterapie v podmínkách výkonu trestu odnětí svobody.

Oponent: Mgr. Eva Klucká

**Technické parametry práce:**

Počet stránek textu (bez příloh): 52

Počet stránek příloh: 3

Počet titulů v seznamu literatury: 22

0**	1	2	3	4
-----	---	---	---	---

**Výběr tématu**

Závažnost tématu

		2		
--	--	---	--	--

Oborová příležitost tématu

		2		
--	--	---	--	--

Originalita tématu a jeho zpracování

		2		
--	--	---	--	--

**Formální zpracování**

Jazykové vyjádření (respektování pravopisné normy, stylistické vyjadřování, zvládnutí odborné terminologie)

			3	
--	--	--	---	--

Práce s odbornou literaturou a prameny (citace, parafráze, odkazy, dodržení norem pro citace, cizojazyčná literatura)

		2		
--	--	---	--	--

Formální zpracování (jasnost tématu, rozčlenění textu, průvodní aparát, poznámky, přílohy, grafická úprava)

		2		
--	--	---	--	--

**Metody práce**

Vhodnost a úroveň použitých metod

		2		
--	--	---	--	--

Využití výzkumných empirických metod

		2		
--	--	---	--	--

Využití praktických zkušeností

		2		
--	--	---	--	--

**Obsahová kritéria a přínos práce**

Přístup autora k řešené problematice (samostatnost, iniciativa, spolupráce s vedoucím práce)

0				
---	--	--	--	--

Naplnění cílů práce

		2		
--	--	---	--	--

Vyváženost teoretické a praktické části v daném tématu

		2		
--	--	---	--	--

Návaznost kapitol a subkapitol

		2		
--	--	---	--	--

\*\* 0 – nehodnoceno; 1 – výborně; 2 – velmi dobře; 3 – dobře; 4 – neprospěl/a

Dosažené výsledky, odborný vklad, použitelnost výsledků v praxi

		2		
--	--	---	--	--

Vhodnost prezentace závěrů práce (publikace, referáty, apod.)

		2		
--	--	---	--	--

Otázky a náměty k diskusi při obhajobě:

- 1) Ráda bych požádala autorku, zda by mohla uvést osobní poznatky z praxe, v práci jsem je nenašla (cituji za str. 12): „Z osobních poznatků mé praxe s vězeňskou klientelou může prizonizovaný člověk rovněž odvyknout zacházení s penězi a jeho vnímání ekonomických atributů civilního života může být zkreslené.“
- 2) Dále chci požádat autorku, aby doložila tvrzení ze str. 15: „Z praxe zaměstnanců Věznice Pardubice pracujících na nástupním oddělení, kde je prováděna důkladná psychologická, pedagogická a sociální diagnostika vyplývá, že zhruba 65 % odsouzených vykazuje poruchu osobnosti, zejména tzv. disociální.“
- 3) A nakonec bych chtěla autorku požádat o vysvětlení, co rozumí pod pojmem razantní zásah do psychologické struktury osobnosti pachatele, jak o tom píše v kapitole 3.2.1 na str. 21.

Celkové hodnocení práce (klady, nedostatky):

Autorka ve své bakalářské práci popisuje možnosti psychoterapeutického působení u odsouzených osob, zabývá se zvláštnostmi psychoterapeutického procesu ve vězeňských podmínkách a klade si otázku, zda je psychoterapie v souladu s účelem výkonu trestu tak, jak jej upravuje zákon. Autorka se pokouší odpovědět na otázku, zda a jak je možno ve vězeňských podmínkách psychoterapeuticky pracovat s odsouzenými.

V úvodní kapitole podává stručný přehled definice trestu, trestání, popisuje účel a cíl trestu. Chybí mi zmínka o jiných druzích trestů, než je trest odnětí svobody. V této kapitole se také věnuje personálnímu obsazení věznic, na str. 8 uvádí, že pracovníci OVT (Oddělení výkonu trestu) bývají většinou psychologové, terapeuti, speciální pedagogové a sociální pracovníci. Opomněla vychovatele, kteří jsou v práci s odsouzenými zcela nezastupitelní. Dále uvádí typy věznic a závažnost trestných činů, dle kterých jsou odsouzení do věznic umísťováni. V kapitole 1.4 se autorka zabývá aspekty VTOS (výkon trestu odnětí svobody), dopady věznění na osobnost odsouzeného, na jeho sociální vztahy a důsledky věznění po odpykání trestu. Vysvětluje pojem prizonizace. V této kapitole uvádí, že z osobní praxe s vězeňskou klientelou může prizonizovaný člověk odvyknout zacházení s penězi a jeho vnímání ekonomických atributů civilního života může být zkreslené. Bohužel autorka neuvádí, jak k těmto poznatkům dospěla a jakou má praxi v práci s vězeňskou klientelou, krom výzkumné stáže ve Věznici Pardubice.

Druhá kapitola je věnována osobnostním a sociálním atributům vězněných osob. V podkapitole psychologická charakteristika vězněných osob uvádí typologii vězněných osob. V závěru této podkapitoly píše: „Z praxe zaměstnanců Věznice Pardubice, pracujících na nástupním oddělení, kde je prováděna důkladná psychologická, pedagogická a sociální diagnostika vyplývá, že zhruba 65% odsouzených vykazuje poruchu osobnosti, tzv. disociální.“ Pro takto závažné tvrzení by bylo vhodné uvést, kde je možné tyto údaje ověřit. Rovněž mi není známo, že by byla na nástupním oddělení prováděna důkladná diagnostika odsouzených, dle mých informací je prováděn podrobný pohovor a sepsána komplexní zpráva o odsouzeném, psychologická diagnostika je prováděna pouze u malého počtu odsouzených. Na základě těchto nepodložených tvrzení věnuje autorka celou další kapitulu disociální poruše osobnosti.

V kapitole 2.2 se zabývá sociální charakteristikou vězňených osob a hned v úvodu uvádí, že odsouzení přišli do VTOS ze specifických sociálních poměrů. Opět není známo, z jakých zdrojů čerpá, proč zobecňuje a co má na mysli označením specifické sociální poměry. Autorka rovněž tvrdí, že vlivem uvěznění dochází k postupnému rozpadu sociálních a pracovních vztahů. Chybí mi zdroj, ze kterého autorka vychází. Bezpochyby má uvěznění vliv na sociální a pracovní vztahy, autorka však uvádí tato fakta bez možnosti výjimky, příliš generalizuje.

Třetí kapitola je věnována resocializaci, podrobněji popisuje programy zacházení. Ve čtvrté kapitole se zabývá psychoterapií a její aplikaci v podmínkách VTOS. Tato kapitola je bez podstatnějších připomínek. Připomínku mám k tvrzení, které uvádí v kapitole 4.4.1 „Z praxe vyplývá, že vězeňský personál v ČR se pochopitelně řídí tím, co je pro ně momentálně výhodnější. Sledování toho cíle však v mnohém popírá cíl stanovený zákonem o nápravě. Tím, že vězeňský personál považuje klienta za odsouzeného a snaží se stabilizovat jeho psychický stav, může podle mého názoru potvrzovat a stupňovat jeho poruchu. Vyvolaná reakce odsouzeným upoutá pozornost odborného personálu, který se pokouší všemi možnými prostředky odsouzeného uklidnit. Těžiště psychologické moci se tak často přesouvá do rukou odsouzeného, který získává ve jménu bezpečnosti, co potřebuje. Ve věznici je klid, ale k nápravě nedochází.“ Odvážné, chce se mi říci až urážející tvrzení, v mých uších zní, jako že pracovníci věznice se nechají manipulovat odsouzenými.

V kapitole 4.5 autorka píše, že v ČR je pro práci s odsouzenými využívána humanistická psychoterapie. Neuvádí, z jakých zdrojů čerpá, kde, mimo Věznici Pardubice, získala informace o volbě psychoterapeutických postupů.

V úvodu empirické části práce je uvedena kazuistika, poměrně dobře se podařilo autorce popsat použití humanistického přístupu v individuální psychoterapii.

Pátá část práce se zabývá psychoterapií a její aplikaci do programu zacházení. Autorka dobře vystihuje problémy a specifika psychoterapeutické práce s odsouzenými. Dotkla se bolavých stránek vězeňského systému. V této kapitole popisuje 4 měsíční psychoterapeutickou práci se skupinou odsouzených, aplikaci Rogerovského přístupu. V závěru práce odpovídá autorka na otázku, zda lze aplikovat psychoterapii v podmínkách VTOS. Poměrně vystižně popisuje problémy, které se při práci vyskytly a ztěžovaly práci ve skupině, našla také odpověď na položené otázky, čímž byl naplněn cíl práce. Na konci práce také dává doporučení pro zlepšení a zefektivnění psychoterapeutické činnosti ve věznici.

Celkový dojem z bakalářské práce je nevyrovnaný, rušený spoustou překlepů, stylistických i gramatických chyb (např. Věznice Pardubice je někdy psaná s malým a někdy s velkým V), chyby se objevují také v citacích autorů. V některých částech práce působí, jako by na ni autorka neměla dostatek času, jako by ji psala ve spěchu, což je vidět také v užitém jazyce. Empirická část práce celkový dojem zlepšila, z této části je patrný zájem autorky o danou problematiku, znalost prostředí, také jazyk a gramatická správnost je v této části práce dobrá.

Doporučení k obhajobě: doporučuji

Navrhovaná klasifikace: velmi dobře

Datum, podpis: 13.9.2011 Mgr. Eva Klucká

