

Prohlášení

Prohlašuji, že jsem tuto písemnou práci k bakalářské zkoušce vypracovala samostatně a cituji v ní veškeré prameny, které jsem použila.

V Praze dne 29.dubna

.....

Poděkování

Děkuji panu PhDr. Janu Tomanovi za vedení mé bakalářské práce. Dále bych chtěla poděkovat pracovníkům Výchovného ústavu Velké Meziříčí, Odloučené pracoviště ve Žďáru nad Sázavou i chlapcům umístěným v tomto zařízení. Upřímné poděkování patří mé mamince Mgr. Marii Linhartové, etopedce žďárského ústavu, za její cenné rady.

OBSAH

| | |
|--|-----------|
| ÚVOD | 3 |
| 1 VYMEZENÍ POJMŮ | 5 |
| 2 ADOLESCENCE | 7 |
| 2.1 Specifika adolescenčního období | 7 |
| 2.1.1 Adolescence – časná, střední, pozdní..... | 8 |
| 2.1.2 Vývojové změny v adolescenci..... | 9 |
| 2.1.3 Oblast vztahů..... | 11 |
| 2.1.3.1 <i>Vztah k sobě, sebepojetí, sebehodnocení</i> | 11 |
| 2.1.3.2 <i>Vztah k rodičům a sourozencům</i> | 12 |
| 2.1.3.3 <i>Vrstevnické vztahy a skupiny</i> | 13 |
| 3 RIZIKOVÉ CHOVÁNÍ | 15 |
| 4 PORUCHA CHOVÁNÍ | 16 |
| 5 PŘÍČINY PORUCH CHOVÁNÍ | 18 |
| 5.1 Vnitřní příčiny | 18 |
| 5.1.1 Dědičnost..... | 18 |
| 5.1.2 Biologické dispozice..... | 18 |
| 5.1.3 Osobnostní vlastnosti a rysy..... | 19 |
| 5.2 Vnější příčiny | 20 |
| 5.2.1 Rodinné prostředí..... | 20 |

| | | |
|----------|---|-----------|
| 5.2.2 | Školní prostředí..... | 21 |
| 5.2.3 | Vrstevnické skupiny..... | 22 |
| 5.2.4 | Životní prostředí..... | 23 |
| 5.2.5 | Vliv médií..... | 23 |
| 6 | KLASIFIKACE PORUCH CHOVÁNÍ A JEJICH CHARAKTERISTIKA..... | 24 |
| 6.1 | Přístup různých vědních oborů k poruchám chování | 24 |
| 6.1.1 | Medicínská klasifikace..... | 24 |
| 6.1.2 | Speciálně pedagogické (etopedické) hledisko..... | 25 |
| 6.1.3 | Psychologické pojetí..... | 26 |
| 6.2 | Charakteristika vybraných poruch chování bez organických příčin..... | 26 |
| 7 | VÝCHOVNÝ ÚSTAV VE ŽĎÁRU NAD SÁZAVOU..... | 37 |
| 8 | KAZUISTIKY..... | 41 |
| 8.1 | Jakub..... | 41 |
| 8.2 | Petr..... | 43 |
| 8.3 | Marcel..... | 45 |
| 8.4 | Vilém..... | 47 |
| 8.5 | Robert..... | 49 |
| | ZÁVĚR..... | 51 |
| | LITERATURA..... | 53 |
| | PŘÍLOHA..... | 56 |

Pražská vysoká škola psychosociálních studií

Písemná práce k bakalářské zkoušce

Poruchy chování u adolescentů bez organických příčin

Studijní obor:

**Sociální práce se zaměřením na komunikaci
a aplikovanou psychoterapii**

Šárka Linhartová

2008

ÚVOD

Zpracovat navržené téma ve své bakalářské práci jsem se rozhodla právě proto, že jsem většinu času své odborné praxe strávila na výchovném ústavu. V této době je to téměř šest roků, kdy jsem tam vstoupila poprvé.

Proč jsem si vybrala praxi ve výchovném ústavu pro mládež? Kriminalita je všude kolem nás, denně se mluví o nejrůznějších prohřešcích, přestupcích a trestných činech. O jejich aktérech si lidé mezi sebou „šuškájí“, jací to jsou lumpové, darebáci, grázlové. Každý z nás si dokáže vybavit jistě dalších pár pojmenování, kterými tyto pachatele můžeme označit. A ani není třeba zdůrazňovat, jak jsou nebezpeční pro společnost. Samozřejmě s tím souhlasím, ale opravdu všichni? Bez výjimky?

Zaměřím se pouze na jednu specifickou skupinu. Tou je mládež z výchovného ústavu. A budu ještě více konkrétní, jedná se mi o chlapce ve věku 15 -18, eventuálně 19 let z Výchovného ústavu ze Žďáru nad Sázavou. Také oni patří pro mnohé do šuplíku grázlů. Musím připustit, kdyby byli vzorní, poslušní chlapečci beze skvrny špatnosti, tak by zde nebyli. Ale kdo o sobě může tvrdit, že nikdy v životě nic špatného neudělal? Kdo je bez chyby?

A teď už dostávám k tomu hlavnímu. Za co kluci dostali trest dlouhodobého pobytu v ústavu? Jaké jsou nejčastější důvody k umístění v ústavním zařízení? Myslím si, že nejfrekventovanějším proviněním jsou krádeže, dále záškoláctví, kouření, nepovolená konzumace marihuany. Je pravda, že ve všech případech, zde ale hraje nejvýznamnější roli nefungující rodina a špatné rodinné zázemí? A nebo zde jsou za to, že je jejich rodiče nezvládali nebo neuměli či nechtěli zvládat a nebo jen prostě proto, že je nechtěli vůbec?

Uznávám, že za krádež a porušení předem daných pravidel, by měl následovat přiměřený trest. Ale mají se udělovat tresty dětem za to, že jejich rodiče pochybili a neumějí přijmout zodpovědnost za svoje dítě?

Dobře. Tihle chlapci neuměli moc jednat s dospělými, ani se svými vrstevníky, ale je to jejich chyba? Jak to mohli zvládnout, když je to nikdo předtím nenaučil? Neumí ani zvládat a řešit problémy, tak jak my dospívající téměř všichni. Ale oni jich mají dost a dost, a musí je řešit, aby „přežili“. Jenom je řeší po svém. Vždyť to, ale ani jinak neumí.

Neměli bychom se alespoň, byť jen na chvíli, zamyslet nad tím, jestli ten šuplík trošičku nepootevřít a nakouknout se dovnitř? Jestli je ten nápis na dvířkách vždycky správný? Nekřivdíme jim občas? Neublížujeme jim?

Téma práce umožňuje prozkoumat zákonitosti a poruchy vyskytující se u adolescentů. Moji práci by jako jeden z odborných podkladů mohli využít začínající pracovníci v pomáhající sféře.

Poměrně velkou část své práce jsem věnovala vývojovým úkolům adolescence proto, aby se vážení čtenáři mé práce mohli co nejkomplexněji seznámit s tím, co k vývojovému období patří a s věkem odezní a naopak co by se eventuálním nevhodným přístupem mohlo proměnit v poruchové chování.

Následuje zkoumání příčin poruch chování a jejich klasifikace z medicínského, speciálně pedagogického a psychologického pohledu. Tento multiprofesní pohled může posloužit k lepšímu pochopení problematiky. V závěru teoretické části se pokusím charakterizovat vybrané poruchy chování bez organických příčin.

V praktické části krátce představím Výchovný ústav ve Žďáře nad Sázavou, kde jsem vykonávala převážnou část své praxe během studia jak na střední škole, tak při svém současném vysokoškolském studiu. Moje odborná praxe mi umožnila seznámit se s chodem zařízení a každodenním životem chlapců i pracovníků, s režimovými zvyklostmi a s náplní volného času. Dovolili mi jít jistý čas vedle nich a s nimi. V pěti kasuistikách budu vyprávět příběhy chlapců s nařízenou ústavní výchovou, kteří nemají poruchu chování vyvolanou organickou příčinou.

Pojďte prosím se mnou pootevřít tajemný šuplík a nakouknout dovnitř.

1 VYMEZENÍ ZÁKLADNÍCH POJMŮ

Adolescence – období mezi pubertou a ranou dospělostí; nástup sekundárních pohlavních znaků, dosažení pohlavní zralosti, dozrávání rozumových schopností a dotváření integrity osobnosti (HARTL, 1993, s.6)

Adolescence – Věkové období dospívání, které následuje po pubescenci (pubertě) a předchází rané dospělosti. Časové rozmezí se nejčastěji udává mezi 15 a 20 lety. U dívek nastupuje i končí dříve. Lit.: Taxová, J.: *Pedagogicko-psychologické problémy dospívání*. Praha, Univerzita Karlova, 1985. (PRŮCHA, WALTEROVÁ, MAREŠ, 1995, s.16)

Adolescent – Mladý člověk ve věku => adolescence. Jeho fyzický a psychický vývoj se blíží k svému dokončení, sociálně i mravně bývá nevyzrálý. Vazby s rodiči se uvolňují, je preferován styk s vrstevníky, rozvíjí se intenzivní emociální (často i sexuální) život. Období hledání jistot, nedůvěry k autoritám, tendenci riskovat. (PRŮCHA, WALTEROVÁ, MAREŠ, 1995, s.16)

Dospívání – období ontogenetického vývoje, kdy vrcholí procesy zrání sexuálního, emocionálního a sociálního; zpravidla od 12/14 do 22/24 let, viz též adolescence (HARTL, 1993, s.40)

Chování – Souhrn všech vnějších projevů člověka, tedy reflexních reakcí, pohybů, činností, jednání. Zahrnuje složky vrozené i naučené, složky záměrné i bezděčné, adaptivní i malaadaptivní, útočné i obranné, verbální i nonverbální, sociální i antisociální apod. U člověka je výsledkem vnitřních stavů, sociálních podmínek, záměrného i nezáměrného působení, situace. Chování je širší pojem než jednání. Dá se pozorovat, zaznamenávat, někdy měřit a hodnotit. Lit.: Kerlinger, F, N.: *Základy výzkumu chování*. Praha, Academia, 1972. (PRŮCHA, WALTEROVÁ, MAREŠ, 1995, s.81)

Porucha chování – vyjadřuje narušené soc. vztahy k druhým lidem, též vztahy k sobě, což je zdrojem konfliktů a ztíženého spol. soužití; viz. (HARTL, 1993, s.150)

Porucha chování – Takové projevy dětí a mládeže, které nerespektují ustálené společenské normy. Vyskytují se hlavně u sociálně narušené mládeže, ale také u jedinců s jiným typem postižení. K jejich vzniku přispívá jednak vliv nevhodného nebo nedostatečného výchovného působení a vlivy sociální, jednak určité dispozice osobnosti na podkladě centrálního nervového systému. Poruchy chování můžeme hodnotit podle jejich společenské závažnosti a důsledků pro život jedince, např. dětský vzdor, záškoláctví, toxikomanie, loupež. Lit.: Vocilka, M., Pohunková, I.: *Speciálně*

pedagogická terminologie etopedická. Praha, SPN, 1985 (skripta). (PRŮCHA, WALTEROVÁ, MAREŠ, 1995, s.160)

Každý z nás je jedinečný. Naše poznávání, prožitky a snahy jsou vázány na vědomí vlastního já. Hledáme odpovědi na otázky kdo jsem, co umím, co chci, jaká vlastně chci být, co smím a nesmím, kde a jaké je moje místo mezi lidmi, čím budu a co je třeba k tomu, abych se stala dobrou partnerkou. Bádáme a dotváříme svoji identitu v tomto světě. S pomocí autorit si dovolím poukázat a definovat některé další pojmy týkající se rozvoje sebesystému, o které se ve své bakalářské práci opírám. Dle mého názoru je obsah pojmů podstatnou složkou úzce se dotýkající problematiky etiologie poruch chování. Z toho důvodu doplňuji klíčová slova o následující pojmy.

Identita – *soubor rysů, podle nichž je jedinec znám v urč. specifické skupině; i. aktuální představuje, co jedinec skutečně je, na rozdíl od i. potenciální, kt. spočívá v nerealizovaných vlastnostech; jedinci v adolescenci obvykle procházejí krizí i. (HARTL, 1993, s. 75)*

Sebepojetí, angl. Self-concept. *Představa jedince o svém já. Vyvíjí se ve vztahu k okolnímu světu, je jím ovlivňována, je před ním bráněna. Má řadu dimenzí, zobrazení já (já jsem), hodnocení já (mám být), směřování (chtěl bych být), vyjádření moci (mohu učinit), vyjádření role (mám dělat). Vyvíjí se ve styku s rodiči, sourozenci, vrstevníky, kamarády, učiteli, spolupracovníky. Umožňuje člověku orientovat se ve světě, stabilizovat svou činnost. Ve škole se lze setkat se situacemi, kdy žákovy sebepojetí snižuje učitel (Golem efekt – negativní očekávání), spolužáci (šikanování). (VYMĚTAL, 1996, s.123)*

Sebepojetí – *představa sebe sama, jak jedinec vidí sám sebe; zdůrazněna poznávací složka, na rozdíl od sebeoceňování (self-esteem); zahrnuje i kognitivní mapy (HARTL, 1993, s.185)*

Sebeocenění – *hodnota, jakou jedinec přisuzuje sám sobě; vysoké, nízké, neuroticky kolísající, nejisté, ambivalentní vyvíjí se prostřednictvím hodnocení, kt. dítěti poskytují rodiče a další klíčové osobnosti („zvládneš to“ x „pusť, na co sáhneš, to zkazíš“); spolu s vlastnostmi a stavy považováno za tři zákl. činitele ovlivňující chování; viz též sociální role, stigmatizace; není dáno jednou pro vždy, může být změněno život. zkušeností či partnerskou konstelací (HARTL, 1993, s.185)*

Sebehodnocení – *vědomé prožívání vlastní soc. pozice; většinou poplatné vztahům v nukleární rodině (viz) někdy podmíněno organicky kupř. sebepřeceňování u oligofrenií či primitivních osobností (HARTL, 1993, s.185)*

2 ADOLESCENCE

Termín adolescence je odvozen z latinského slovesa *adolescere* – dorůstat, dospívat. Označení adolescenti je typické pro psychologii. V češtině se volně zaměňuje s označením dospívající. Pro sociologii a pedagogiku je typické ještě širší označení mládež. Časově se týká toto období úseku mezi jedenáctým a dvacátým rokem. Konkrétní vymezení se u jednotlivých autorů různí. V evropské psychologii se adolescence odlišuje od pubescence. Pubescence, v české terminologii dospívání, označuje období 11 – 15 let, adolescence je datována od 15 – 20 (22) let (VÁGNEROVÁ, 2004). Ve své práci budu používat pouze pojem adolescence a budu se zabývat bio-psycho-sociálním pohledem na toto období. Při záměru své práce vydefinuji poněkud zjednodušeně biologická kritéria jako ta, která se týkají dosažení reprodukční zralosti, kritérium psychologické zahrne osobní autonomii, sociologické zabývající se rolmi v období adolescence a hledisko pedagogické směřující adolescenta k dokončení primárního vzdělávání a získání prvotní profesní kvalifikace.

2.1 Specifika adolescentního období

Srovnání dvanáctiletého a devatenáctiletého adolescenta dokládá, jak obrovské změny se v tomto období odehrávají. Schopnost sebereflexe a seberegulace se stává významnou hodnotou. Dochází k hlubšímu sebeuvědomování, emocionálnímu dozrávání, přes zkušenosti ve vrstevnické skupině k vytváření intimních vztahů a zakotvení v partnerské a profesní roli.

HALL mluví o adolescenci jako nevyhnutelném a dramatickém střetu protikladných tendencí v člověku, toto konfliktní stádium ve vývoji osobnosti je nutné respektovat jako přirozené a nevyhnutelné (cit. dle MACKA, 2003). Podle KOOPSE v současných kritických analýzách (cit. dle MACKA, 2003) ustupuje do pozadí tzv. „generační konflikt“, současní adolescenti vypovídají, že si se svými rodiči rozumí.

Adolescent musí naplnit vývojový úkol týkající se vytvoření identity vlastního já. *„Dosažení identity (identity achievement) provází zážitek krize hledání a pochybností jedince při současné snaze řešit otázku svých závazků.“ (MACEK, 2003, s.21)*

MARCIA ve své teorii identity používá tři základních klíčových pojmů: krize, hledání a závazek. Pod pojmem krize si můžeme představit proces volby a rozhodování determinovaný konkrétní kulturou a konkrétními společenskými podmínkami v oblastech poměrně jasně strukturovaných – vzdělávání, profesní příprava, a v jiných oblastech vcelku komplikovaných – nejasné mezilidské vztahy, množství různých a leckdy protichůdných norem, hodnotových a světonázorových orientací. Hledání je

procesem objevování a ukotvování. Závazek zahrnuje nastavení určitého cíle a přijetí vlastní odpovědnosti. Přechod od dospívání do dospělosti probíhá od předčasného uzavření (vliv převzatých, osobně neprožitých norem a hodnot autorit) přes rozptýlenou identitu (překonání implantovaného pohledu na svět) a moratorium (krize identity spojená s úzkostí, pochybnostmi a experimenty v rolích a hodnotovém systému, hledání zájmů) až k závěrečné fázi dosažení identity. Pořadí není pevně určeno, podle MARCII je pouze nezbytné, aby status moratoria předcházel statusu dosažení identity. Problematické je, pokud není proces završen dosažením identity a když zbývající stavy přesahují do dospělého věku. (cit. dle MACKA, 2003)

„Adolescent je v každém prostředí konfrontován s jiným souborem požadavků a jiným repertoárem rolí, podobně každá kultura formuluje specifický soubor očekávání a norem.“ (MACEK, 2003, s.21) Nová povaha sociálního učení vychází jednak z mentálních schopností adolescenta (rozvoj abstraktního symbolického myšlení) a rozmanitosti nových situací, do kterých se dostává. Velkého vlivu nabývá vrstevnická skupina, která napomáhá adolescentovi dospět k adekvátní interpretaci sama sebe, druhých a také různých sociálních situací.

Adolescentovi je třeba poskytnout chráněný prostor pro experimentování a exploraci s novými pocity, prožitky, vztahy a sociálními rolemi. Je třeba v jeho zájmu odlišovat aktuální osobní perspektivu a dlouhodobé osobní cíle, které se mu postupně daří definovat.

2.1.1 Adolescence – časná, střední, pozdní

Adolescenci můžeme podle MACKA (2003) rozdělit na tři období. V **časně adolescenci** (11 – 13 let) dominují biologické a fyzické změny přinášející schopnost reprodukce. Psychické a sociální změny jsou považovány za důsledek pubertálních změn, kognitivní procesy a společenské podmínky nejsou zapříčiněny biologickým zráním. Tělo a tělesný vzhled patří k velmi důležité součásti vlastní identity. Aktuální ideál krásy, podporovaný působením médií, má docela úzký vztah k vlastnímu sebevědomí. Jestliže je jedinec v této oblasti nějak znevýhodněn, bude ohrožen zvýšenou nejistotou až rizikem negativního sebehodnocení. S dozráváním osobnosti přichází akceptace v této oblasti, nelze to však generalizovat.

Střední adolescence (14 – 16 let) je obdobím úvah a hodnocení, vytváří se specifický životní styl. Je to období hledání identity, vlastní jedinečnosti a autentičnosti. V adolescentním věku se projevují tendence k akcentování intenzivních prožitků a dosahování maxim. Dospívající mají potřebu neodkladného uspokojení. Vyžadují

svobodu, ale o zodpovědnost nestojí. Citové prožitky jsou autentické, nefalšované a intenzivní. Sebehodnocení je zkreslované egocentrickými tendencemi a přeceňováním. Vlastní kompetence jsou hodnocené výkonově. K sebezpoznání přispívá zpětná vazba ostatních, proto se zvyšuje význam vrstevnické skupiny. Atraktivita je předpokladem k dosažení dobré sociální pozice především mezi vrstevníky. Generačně typické úpravy zevnějšku a styl oblečení teenagery jasně odlišuje od dětí. Role atraktivní modelky a dobře vyhlížejícího sportovce je v našem sociokulturním prostředí velmi pozitivně hodnocena, podporuje sebeúctu a ovlivňuje identitu. Adolescenti žijí naplno, budoucnost je akcentovaná tehdy, pokud je aktuální situace neuspokojivá a adolescent v budoucnosti idealisticky očekává vyřešení problémů. Když naopak budoucnost vyvolává nejistotu a úzkost, adolescent preferuje současnost, vyhýbá se plánování budoucnosti.

Adolescenti preferují jednoznačná a rychlá řešení, která vedou k jistotě. Kompromis pro ně znamená méně kvalitní řešení. Úsudek je silně emocionálně ovlivňován, střídá se nadšení s náladovostí, vztekem či smutkem. Často si staví nerealistické a vysoké cíle vzhledem ke své nezkušenosti, kterou teprve budou korigovat zkušenosti.

V pozdní adolescenci (17 – 20 let resp. později) se posiluje sociální aspekt identity. Většina adolescentů dokončuje svoje vzdělávání a snaží se najít své pracovní uplatnění, osamostatňuje se, vytváří partnerské vztahy. V daleko větší míře se zamýšlí nad osobní perspektivou, uvažují o budoucích cílech a plánech. Hledají odpovědi na existenční otázky smyslu života, uvažují o trvalých hodnotách a potřebě přesahu vlastního života, což souvisí s rozvojem abstraktního myšlení a vztahováním se k ideálu čistoty a spravedlnosti.

2.1.2 Vývojové změny v adolescenci

„Vývojové úkoly může člověk pojmut jako určitou výzvu a novou příležitost, mohou být však vnímány jako komplikující a stresující události v životě.“ (MACEK, 2003, s.42) Jsou popsány typické modely bio-psycho-sociálního vývoje (VÁGNEROVÁ, 2000), ale individuální odezva závisí na souběžných událostech (např. úmrtí v rodině, rozvod) a je jedinečná. Pokud by souběžné události kumulovaly nečekané změny, spustí tato konstelace silný stres.

Pubertální změny

Vědomí vlastních pubertálních změn má větší vliv na sebehodnocení u dívek. Dívky vnímají dospívání více než chlapci jako negativní zásah do svého života (menstruační omezení, zvýšená kontrola rodičů). Chlapci vnímají pubertální změny

pozitivněji (zvýšený výkon, síla). Stejně důležité jako vlastní biologické a fyzické změny je to, jak jsou tyto změny vnímány samotným nositelem a také jeho okolím. Média, kultura, umění, instituce a další jsou podstatným fenoménem pro reflexe a sebereflexe adolescentů. Je velmi důležité, kdy se změny odehrávají z důvodu srovnávání se s vrstevníky. „*Dívky (13 a 17 let) se zrychleným tempem vývoje uváděly častěji než ostatní, že se u svých vrstevníků setkaly s kritikou postavy či hmotnosti*“ (VALÁŠKOVÁ, JEŽEK, 2000, s.87)

Americké výzkumy dokazují, že pro časně dospívající dívky je charakteristické nižší sebehodnocení, mají více problémů ve škole, jsou náchylnější k rizikovému chování a méně si rozumí s rodiči. Časněji vyspělí chlapci mají na rozdíl od vrstevníků vyšší sebehodnocení. „*Je zajímavé, že často zmiňovaný trend sekulární akcelerace je zřetelnější u dívek v lepších podmínkách než u dívek žijících v podmínkách horších*.“ (cit. dle MACKA, 2003, s.37)

Kognitivní změny

V souladu s Piagetovou teorií se v adolescenci zvyšuje schopnost uvažovat o aktuálních možnostech a variantách řešení s vědomím kompetence a efektivity řešení. Adolescent je schopen uvažovat o budoucnosti za současné integrace poznatků minulosti a přítomnosti. Ve střední a pozdní adolescenci dochází k odklonu od radikálních rozhodnutí a postojů, myšlení se více relativizuje a začleňují se sebereflektující vzorce, na významu nabývají vztahové vazby. Postupně přibývá vědomí možných rizik, zvažování důsledků a tendence konzultovat rozhodnutí s odborníky.

Emocionalita

Časná adolescence je obdobím zvýšené emoční lability, což souvisí se zvýšenou mírou sebereflexe a egocentričnosti. Problémy mají především ti adolescenti, kteří vykazovali emoční labilitu již v dětství. Již zmiňovaný výzkum (VALÁŠKOVÁ, JEŽEK, 2002) uvádí, že počet adolescentů, kteří procházejí celým obdobím adolescence bez větších emočních problémů a krizí je vyšší než počet těch, kteří problémy zažívají. Pro střední a pozdní adolescenci je charakteristická větší extravertnost, menší impulsivnost, emocionální dráždivost a vyšší stálost. V extroverzi ani v neuriticismu neukázal signifikantní rozdíly mezi třináctiletými a sedmnáctiletými obou pohlaví, ale u sedmnáctiletých dívek zjistil významně nižší úroveň emoční stability než u stejně starých chlapců. „*Zvláštní význam ve střední adolescenci získávají emoce a city související s erotickou sférou života, estetické city a mravní cítění*.“ (MACEK, 2003, s.48)

Morální vývoj

Z vývojového hlediska je v souladu s Kolbergovou teorií morální vývoje utváření mravnosti pojmenováno jako cesta od vlastní sobeckosti k upřímnému zájmu o druhé. Slovo morálka je u adolescentů vnímáno spíše pod hodnotícími pojmy – správný, dobrý, pravdivý. *„Morálka současných adolescentů je stále větší měrou provázána s určitými situacemi, událostmi, širším sociálním kontextem a účelem chování. Tyto atributy také spoluurčují pravidla, normy a kritéria dobra a zla.“* (MACEK, 2003, s.67)

Morální vývoj je propojen s utvářením hodnotové a světonázorové – filozofické-orientace. Rozsáhlé výzkumy hodnotové orientace z osmdesátých let ukázaly, že se obecně zvýšila tolerantnost k názoru druhých, tradiční křesťanské hodnoty začaly být relativizovány, obecně se snížila důvěra adolescentů ke státním institucím, zvýšila se důvěra v materiální zabezpečení života a v možnost osobnostního rozvoje. Výrazně se oslabil protest adolescentů vůči životnímu stylu rodičů, ale nezměnil se význam hodnot související s profesionálním uplatněním. *„Ukazuje se, že pro současné adolescenty je velmi obtížné nalézt nějaký jednotný trend v jejich hodnotových preferencích, vhodnější je proto hledat určité typické orientace.“* (MACEK, 2003, s. 68) Zaujalo mě, že podle MACKA nemusí být vývoj hodnotové orientace kontinuální a důležité změny v životě adolescentů mohou evokovat také změny v hodnotové orientaci i životní filozofii. Navíc se ukazuje, že základní hodnotové nastavení v adolescenci je do značné míry determinující pro život v dospělosti. *„Longitudinální výzkum ve Švédsku prokázal, že dospělí ve středním věku (37let) naplňovali ve svém životě specifickým způsobem hodnotové orientace, které deklarovali v adolescenci. Takzvaná na sebe zaměřená hodnotová orientace, zdůrazňující osobní pohodu, blaho, materiální zabezpečení a fyzické požitky, vedla k jinému životnímu stylu, k jiným aktivitám a prožitkům ve středním věku než hodnotová orientace charakteristická zaměřením na druhé. Ze srovnání obou skupin vyplynulo, že na sebe zaměřeni adolescenti byli v dospělosti méně spokojeni s vlastním životem, častěji se chovali rizikově a měli více problémů v partnerských vztazích.* (MACEK, 2003, s.69)

2.1.3 Oblast vztahů

2.1.3.1 Vztah k sobě, sebepojetí a sebehodnocení

Rozvoj formálních operací a abstraktního myšlení souvisí s prohloubeným sebeuvědomováním. Dochází k časté polarizaci vztahu k sobě a k druhým.

Sebepercepce se s přibývajícím zkušenostmi se sebou samým posouvá k introspekci a sebehodnocení. (MÍČEK, 1988)

Sebepojetí se vytváří kontinuálně v průběhu celé ontogeneze. V průběhu dospívání se význam konzistentního a stabilního sebepojetí zvyšuje, protože se mění vztahový rámec uvažování o sobě. Ideální já je v rámci sebereflexe srovnáváno s reálným já a je ukazatelem sebezpřijetí. Ideální já působí jako motivační činitel seberozvoje. Velký rozpor mezi ideálním a aktuálním já je však zdrojem nepříjemných pocitů. Tento rozpor najdeme spíše u starších adolescentů než u mladších. Z obsahového hlediska se dívčí a chlapecké sebepojetí obvykle příliš neliší. Mužství či ženství je chápáno spíše jako způsob sebesprosažení. Relativně samostatnou oblast sebepojetí tvoří výkonové charakteristiky vztahované ke škole. Dalšími charakteristikami vymezenými v interpersonálních vztazích zahrnutými do oblasti sebepojetí jsou dominance, přátelskost, sympatičnost, sociální prestiž. Patří sem také charakterové vlastnosti jako je upřímnost, čestnost, spravedlnost.

Vnímání vlastního chování, prožívání spolu se sociálním srovnáváním vede k vlastnímu sebehodnocení. S věkem se sebehodnocení stále více opírá o komplexnější analýzu motivů a souvislostí a tím se sebehodnocení stabilizuje. *„Adolescenti čerpající svoji sebejistotu především z výkonu mají obvykle stabilnější sebehodnocení než ti, kteří se zakotvují především v názorech druhých osob. Pozitivnější vztah k sobě mají spíše ti, kteří pokládají za důležité referenční osoby rodiče a jiné dospělé authority, než ti, pro které je důležité především mínění vrstevníků.* (MACEK, 2003, s.51, 52) Uznání vlastní hodnoty, pocit autonomie spolu s předpokladem možnosti svobodného vyjádření jsou základem pozitivního sebehodnocení. Zvnitřňování nových rolí a norem vedoucích k dospělosti podporují vědomí vlastní kompetence.

2.1.3.2 Vztahy k rodičům a k sourozencům

Nová kvalita mezilidských vztahů je jednou ze základních psychosociálních charakteristik adolescence a toto období je klíčové pro převzetí pozdějších dospělých rolí – partnerských, rodinných, přátelských a profesních. (LANGMEIER, 1983) Komunikační dovednosti jako jsou zdvořilost, vhodné vyjadřování vlastního názoru, dovednost položit otázku či požádat o názor, naslouchání druhým, přijetí či vyjádření pochvaly, otevřená komunikace nevytváří napětí a nespouští agresivitu, vede k větší sebejistotě a k vědomí sociální prestiže.

Dříve preferovaný názor, že musí dojít ke konfliktu rodič – dítě nelze generalizovat. Dnes se ukazuje, že vztah může zůstat trvale pozitivní a přesto se sníží závislost. Rodiče, kteří jsou si vědomi přirozenosti dočasné opozice svých dětí přijímají jejich vzdor jako přechodnou nutnost. Řada výzkumů (cit. dle MACEK, 2003) dokazuje, že vysoká míra konfliktů je charakteristická především pro adolescenty s rizikovým chováním – delikvencí, úteků z domova, konzumací drog, sektářstvím a také vyšším výskytem duševních poruch. Pokud není vysoká potřeba autonomie propojena s emoční podporou a vřelostí rodičů, s jejich zájmem a osobní angažovaností, pak i tato konstelace často vyústí do rizikového chování. Konflikty nevadí, když mají adolescenti pocit, že mohou svobodně vyjadřovat své názory. Atmosféru v rodině zrcadlí svými pocity více dívky než chlapci. Chlapci jsou ve srovnání s dívkami citlivější na pozitivní atmosféru, vůči negativním signálům jsou více obrnění. Výzkum také potvrdil, že chlapci se silně vyvinutým pocitem vlastní hodnoty měli otce, kteří je vysoce chválili a jen zřídka nesouhlasili s jejich názory, v daleko větší míře poslouchali názory svých synů. Řada studií ukazuje, že adolescenti se svou hodnotovou orientací podobají více rodičům než přátelům. Adolescenti vesměs vnímají své rodiče jako osoby, které je nejvíce ovlivňují i v době dospívání. „*Kvalita vztahu rodič – adolescent souvisí i s kvalitou vrstevnických vztahů. Vysoká míra kontroly ze strany rodičů a přísnost vede často ke zvýšené orientaci na vrstevníky a k vyhledávání a vytváření aliancí proti rodičům. Dále platí, že špatný vztah s rodiči zvyšuje počet kontaktů s vrstevníky, ale nepodporuje kvalitu těchto vztahů.*“ (MACEK, 2003, s.56)

Sourozenci jsou příslušníci stejné generace, reprezentují stejnou adolescentní kulturu. Aktivně se podílejí na rodinné socializaci, v různých rodinných konstelacích se přímo i nepřímo ovlivňují. Podle MACKA (2003) je z hlediska vzájemných vztahů nejvíce negativní, když je mezi sourozenci věkový rozdíl dva až tři roky, protože mezi sebou více soupeří. Pozice prostředního je spekulativně méně výhodná než výhodnější pozice nejstaršího či nejmladšího.

2.1.3.3 Vrstevnické vztahy a skupiny

Vrstevnické vztahy jsou referenční komunikační a interakční platformou, kde může adolescent poznávat a testovat sám sebe. V adolescenci mají nenahraditelný význam, jsou prostředkem k hledání a ujasňování vztahu k sobě samému. Podle DUNPHYHO vznikají v časně adolescenci neformální a vysoce kohezní malé skupiny – party s výraznými maskulinními či femininními rysy. Ve střední adolescenci

se tyto malé party začínají setkávat ve větších skupinách, večírky slouží jako prostor pro zahájení heterosexuálních erotických kontaktů. Ve třetí fázi dochází znovu ke scházení v menších skupinkách, které koexistují při partnerských heterosexuálních vztazích. (cit. dle MACKA, 2003)

3 RIZIKOVÉ CHOVÁNÍ U ADOLESCENTŮ

Dospívání je citlivým obdobím pro rozvoj rizikového chování. K hlavním oblastem problémového chování adolescentů (MACEK, 2003, s.77) patří:

- *predelikventní chování a páchaní trestné činnosti,*
- *agrese, šikana a týrání (včetně rasové nesnášenlivosti a diskriminace),*
- *užívání drog,*
- *rizikové sexuální chování,*
- *poruchy příjmu potravy,*
- *sebepoškozování, suiciduální pokusy a dokonané sebevraždy,*
- *rizikové chování při řízení motorových vozidel,*
- *rizikové sporty a trávení volného času.*

Chování adolescentů v obtížných životních situacích

JEDLIČKA (2004) říká, že dochází ve stresových situacích k návratu k vývojově regresním způsobům jednání. U adolescentů se jedná především o:

- negativismus a trucovitost,
- popření a vytěsnění emocí,
- vzdálení se z tísnivých poměrů,
- při zlobě a depresivní tendenci k řešení všechno nebo nic,
- při pocitu křivdy ke zkratkovitému jednání,
- selhání sebekontroly, nevhodná ventilace napětí – verbálně, ničením věcí, napadáním, sebepoškozováním.

4 PORUCHA CHOVÁNÍ

Definovat poruchu chování není jednoduché a už vůbec ne jednoznačné. Prvním z problémů, které určení poruchy chování provází je věk jedince, u něhož se problém vyskytl. Každé vývojové období s sebou totiž přináší řadu změn a také problémů, které však po určité době odezní (např. dětské rošťáctví, adolescenční vzdorovitost). Jako poruchu chování nemůžeme označit např. lhavost u pětiletého dítěte, protože fabulace patří k tomuto vývojovému období a dítě si lež jako takovou neuvědomuje. Lhaní u desetiletého dítěte už můžeme považovat za problém, protože dítě ve středním školním věku si vymyšlení již uvědomuje a pravděpodobně bude lhát s nějakým záměrem. Podobně je tomu např. také u krádeží.

Druhým úskalím v definování poruchy chování je její hraniční místo mezi problémy dítěte. Děti školního a adolescenčního věku mohou mít různé potíže nebo problémy v chování, které se u nich však objeví zřídka a po kratším čase samy vymizí nebo jsou s pomocí rodičů či specializovaných odborníků odstraněny. Za poruchu chování se obvykle považují takové obtíže, jež trvají dlouhodobě a mají závažný charakter. S těmito problémy je také velmi těžké pracovat a jejich zmírňování či odstraňování je náročné a dlouhodobé.

Třetím aspektem je sociokulturní prostředí, v němž je chování dítěte vytvářeno a posuzováno, a také prostředí z něhož jedinec pochází. Tato prostředí se totiž mohou lišit svými hodnotami a obecně platnými normami.

V neposlední řadě je důležitým hlediskem momentální situace, v níž se dítě chová nepřiměřeným způsobem. Dítě může totiž jednat v reakci na nepříznivou situaci v rodině či sociálním prostředí, tento stav však může mít i dlouhodobější ráz. Po uspokojivém vyřešení situace se chování dítěte může vrátit do normy.

Vědní obory i erudovaní odborníci, kteří se touto problematikou hlouběji zabývají, se v definici poruch chování různí a nabízejí různé pohledy na problematiku.

„Porucha chování vyjadřuje narušené sociální vztahy k druhým lidem, též vztahy k sobě, což je zdrojem konfliktů a ztíženého společenského soužití.“ (HARTL, 1993, s.150)

„Poruchu chování lze charakterizovat jako odchylku v oblasti socializace, kdy jedinec není schopen respektovat normy chování na úrovni odpovídající jeho věku, event. na úrovni svých rozumových schopností.“ (VÁGNEROVÁ, 2004, s.779)

„Poruchy chování u dětí a mládeže, které nerespektují ustálené společenské normy. Vyskytují se hlavně u sociálně narušené mládeže, ale také u jedinců s jiným typem postižení. ... poruchy chování můžeme hodnotit podle jejich společenské závažnosti a

důsledků pro život jedince, např. dětský vzdor, záškoláctví, toxikomanie, loupež, agresivita, drogová závislost mladistvých.“ (PRŮCHA, WALTEROVÁ, MAREŠ, 1998, s.179)

„Poruchy chování – opakující se a trvalý (v trvání nejméně 6 měsíců) vzorec disociálního, agresivního a vzdorovitého chování, které porušuje sociální normy a očekávání přiměřená věku dítěte (např. krádeže, rvačky, krutost vůči lidem i zvířatům, opakované lži, záškoláctví, útoky z domova).“ (cit. dle ŘÍČANA, KREJČÍŘOVÉ, 2004, s.240)

„Poruchy chování se vyskytují u 10-15% dětí a adolescentů.“ (JÁNSKÝ, 2004, s.61)

5 PŘÍČINY PORUCH CHOVÁNÍ

Existují různé faktory, které zvyšují riziko rozvoje poruch chování. Dispozice k poruchovému chování je multifaktoriální. Projeví se zde jak biologické a osobnostní předpoklady, tak vliv mnoha sociálních faktorů.

Poruchy chování mohou mít různé příčiny, které mohou být nahlíženy z několika aspektů. Ve své práci zohledním příčiny vnitřní a vnější.

5.1 Vnitřní příčiny

5.1.1 Dědičnost

Genetické dispozice k problémovému chování se u dětí obvykle objeví již v raném dětství, „hlavně v temperamentu, rizikové jsou potom rysy jako zvýšená dráždivost a impulzivita, lhostejnost k pozitivním sociálním odezvám, sklon vyhledávat vzrušující zážitky a ignorování obecně platných pravidel chování.“ (VÁGNEROVÁ, 2004, s.788) V takových případech je zvýšené riziko, že se disponovaný rodič bude sám chovat problematičtě a navíc bude svoje dítě vychovávat nevhodným způsobem, bude pro ně nežádoucím modelem chování. Výchova v rodině dětí s poruchami chování bývá extrémní. Typickým znakem je na jedné straně lhostejnost a odmítání dítěte, na druhé straně tvrdá disciplína. Tělesné tresty a týrání se v anamnézách takových jedinců vyskytují velice často.

V těchto případech se projevuje agresivita již v raném věku a bývá výchovně obtížně ovlivnitelná. Typický je odmítavý postoj k běžným sociálním normám a preference vlastních pravidel chování, obvykle zaměřených jen na uspokojování vlastních potřeb. V dospělosti z nich většinou vyrůstají lidé s poruchou osobnosti.

5.1.2 Biologické dispozice

Za biologické dispozice je považováno zejména organické postižení centrální nervové soustavy jedince. Změny v mozku se projevují „emoční labilitou, impulzivitou a nižší schopností sebeovládání.“ (VÁGNEROVÁ, 2004, s.782) Tyto faktory zvyšují riziko rozvoje nepřiměřeného chování.

Rizikovým faktorem ve vzniku poruchového chování může být např. také psychopatie – „trvalá vrozená dispozice, díky které se jedinec svou povahou odchyľuje od normy“ (MATOUŠEK, KROFTOVÁ, 1998, s.30), projevující se emoční narušeností, nepřizpůsobivostí, nepřiměřenými a agresivními reakcemi a konflikty s okolím. Její diagnostikování u dětí může být problematické, tyto projevy mohou totiž představovat

přirozené doprovodné jevy vývojových období či souviset s počátkem jiného psychického onemocnění.

5.1.3 Osobnostní vlastnosti a rysy

Zvýšené riziko vzniku odchylek v chování může představovat temperament. Impulsivita a silná emoční vzrušivost se sklonem k afektivním výbuchům může jedince predisponovat ke zkratkovému chování. Takoví jedinci mívají nízkou frustrační toleranci. Chybí jim dostatečná sebekontrola a sebeovládání. Poruchy chování mívají v těchto případech ráz náhlých výbuchů, zdánlivě bezdůvodných a nepřiměřených. Jejich činy nebývají plánované, ale mohou být opakované a mívají obdobný charakter.

Specifickou skupinu tvoří děti s poruchami citového vývoje. Hlavním znakem jejich osobnosti je citová plochosť, chladnost, nedostatek empatie, egoismus a často mrzutá, podrážděná nálada. Jejich činy bývají různé, ale je jim společný naprostý nedostatek ohledu k ostatním lidem a jejich potřebám.

Autoregulace jedinců s poruchami chování bývá nezralá, převážně emocionální a směřuje především k uspokojování vlastních aktuálních potřeb, bez ohledu na okolnosti a omezení. S tím bývá spojeno snížené sebeovládání a neschopnost oddálit vlastní uspokojení.

Děti s poruchami chování buď normy a omezení vůbec nerespektují, nebo nejsou schopny omezení, která z nich vyplývají, delší dobu snášet.

S osobnostním vývojem, který vede k poruchám chování, může souviset i charakter uspokojování základních psychických potřeb. Nepříznivé hodnocení jedince společností vede k tomu, že hledá v jiném sociálním zázemí, kde by byl pozitivně hodnocen a přijímán. Hledá náhradní uspokojení v oblasti, kde je to dosažitelné, např. v partě. Mnohé poruchy chování mohou fungovat jako obrana vlastní identity. Tato obrana může být založena na úniku z frustrující situace (např. záškoláctví, lži, podvody) nebo násilném prosazení subjektivně významné varianty.

Děti s poruchami chování často nebývají sociálně akceptovány. Jejich vztahy s lidmi bývají krátkodobé, povrchní a často konfliktní. Tyto děti mají problém respektovat potřeby druhého.

V některých případech, zejména jde-li o kombinaci dědičnosti a negativních vlivů prostředí může být s rozvojem poruchového chování spojen i disharmonický vývoj osobnosti. Jedinci s disharmonickým vývojem osobnosti se liší v oblasti prožívání a chování. Bývají nestálí, nezdrženliví, chybí jim schopnost ovládat svoje jednání.

Bývají nedůvěřiví, cítí se častěji ohrožení a z toho důvodu reagují agresivně. Jejich sebehodnocení bývá typické sklonem k přeceňování vlastních schopností a možností.

5.2 Vnější příčiny

5.2.1 Rodinné prostředí

Z vnějších vlivů působících na vznik poruchového chování je pravděpodobně nejvýznamnější nepříznivé rodinné prostředí. Obecně je známo, že děti se jakoby „utvářejí“ podle vzoru svých rodičů. Proto se často u dětí, u jejichž rodičů se vyskytují nežádoucí projevy v chování, objeví tyto problémy také.

Dítě si již před svým narozením vytváří vazbu na své rodiče, především na matku. Rodiče by mu měli poskytovat ochranu a pocit bezpečí. Avšak v mnohých případech tomu tak není a mezi rodičem a dítětem dochází k poškození této vazby – hlavního činitele osobnostního vývoje dítěte. Nízká kvalita vzájemného vztahu mezi rodiči a dítětem může mít velký podíl na tom, že dítě v pozdějším věku bude mít problémy se společenskými normami či se zákonem. Rodinné prostředí, z něhož pocházejí jedinci mající problémy se zákonem, jak uvádí MATOUŠEK, „bývá chladné, rodiče neprojevují zájem o své děti, rodiče jsou ve vztahu k dítěti pasivní, nebo ho mohou odmítat.“ (MATOUŠEK, KROFTOVÁ, 1998, s.43) Takové dítě si k rodičům vytvoří specifický, spíše negativní vztah a své zkušenosti potom přenesou do vztahů s ostatními dospělými.

Vedle porušené vazby je dalším rizikovým faktorem nepřítomnost jednoho z rodičů v rodině, kdy jeden rodič ve většině případů nedokáže poskytnout dítěti oporu a autoritu v takové míře, jako oba rodiče společně, navíc autorita každého rodiče působí na dítě rozdílně.

Dítě také citlivě vnímá konflikty mezi svými rodiči. Pokud rodiče z řešení problémů dítě nevynechají, snáze se začne chovat nežádoucím způsobem, než dítě vyrůstající v klidném prostředí. V konfliktním rodinném prostředí se děti učí řešit problémy stejným způsobem, častěji z něj také utíkají.

Významným vlivem působícím na vznik nežádoucího chování je i výchovný styl rodičů. V případě, že rodiče neposkytnou dítěti zábrany v chování, může se u něj nerušeně rozvíjet asociální a antisociální chování. V opačném případě, kdy rodiče uplatňují při výchově tvrdou disciplínu spojenou s přísnými tresty, může dítě tento způsob chování převzít a samo se začne chovat agresivně.

TRAIN uvádí, že v rodinách, kde se vyskytují agresivní nebo delikventní jedinci rodiče chybili ve výchově šesti možnými způsoby. „*Nedokázali poskytnout svému dítěti dostatečný dohled, nedokázali stanovit jasně a důsledně pravidla a cíle, nedokázali projevit nesouhlas s nevhodným chováním, např. s krádežemi, při nichž sami nebyli svědky, vyhnuli se konfrontaci důležitých témat, nedokázali reagovat v krizových situacích jinak než emotivně, nedokázali uplatnit pravidla výchovy, protože si prostřednictvím společného prožívání příjemných zkušeností nevybudovali smysluplný vztah se svými dětmi.*“ (TRAIN, 2001, s.48)

Ve vztahu rodičů a dítěte je také důležitý přehled rodičů o chování dítěte v různých situacích a o tom, kdo jsou jeho kamarádi.

Vliv na vznik nějaké poruchy v chování má nepochybně i společenské postavení rodiny. Rodiny z nejnižších společenských vrstev často trpí chudobou, jejich členové mají většinou nízké vzdělání a často bývají nezaměstnaní. Nemají tak dostatečné povědomí o tom, co je ve společnosti považováno za nežádoucí projevy v chování, v mnoha případech ani o vyhovující výchově dětí.

V posledních letech také narůstá počet případů, kdy se problémy v chování začaly objevovat u dětí ze středních a nejvyšších vrstev společnosti. Je tomu tak zejména proto, že rodiče kvůli své zaneprázdněnosti nemají na výchovu svých dětí dostatek času a leckdy je zahrnují hmotným nadbytkem.

5.2.2 Školní prostředí

Od útlého věku ovlivňuje vývoj dítěte významným způsobem také školní prostředí. Brzy po nástupu do školy si dítě utváří vztahové vzorce s autoritami i s vrstevníky. Školní skupiny zaujímají specifický postoj k učitelům a mohou si vytvářet svá pravidla i slang. Některé z těchto skupin se mohou stát zárodky asociálních part.

Významná je proto role učitele, který svým chováním a vystupováním může asociálnímu chování dětí zabránit, nebo ho naopak podpořit (nedostatkem jasných pravidel, snižováním sebeúcty a vlastní nejistotou). Vliv může mít i postoj celé školy ke zjištěnému nežádoucímu chování u dětí. Pokud mu zavčas nezabrání, může se rozvinout až do protiprávního jednání.

Problémový žák dle VÁGNEROVÉ (2004) je takový, který vyžaduje od učitele odlišný přístup, zpravidla náročnější než je učitelovo standardní chování. Současně tento žák přináší učiteli méně uspokojení, protože výsledek jeho práce často neodpovídá vynaloženému úsilí.

Role problémového dítěte je ve škole definována ze dvou hledisek. Dítě se odlišuje obecnou charakteristikou projevů (chování, prožívání, zevnějšek), a tak se liší od aktuálně přijímané normy, a často bývá v nějakém rozporu se školskými požadavky. Druhé hledisko definuje individuální toleranci k různým projevům dětí danou osobností učitele - jeho zkušenostmi, typem temperamentu, zdravotním stavem, věkem, apod.

Problémové dítě mívá obtíže v oblasti školního prospěchu, v oblasti chování a v oblasti citového prožívání.

Označení dítěte jako problémového lze akceptovat jako signál učitele, že dítě nelze běžnými pedagogickými metodami ovlivňovat natolik, aby se jeho projevy nelišily od normy. Je to zároveň jakýsi signál potřeby odborné pomoci a vzdání se části pravomoci i zodpovědnosti za prosperitu dítěte.

Prisouzení role problémového žáka může fungovat jako sociální stigmatizace, která mnohdy ovlivňuje další úspěšnost tohoto jedince v roli školáka, jeho vztah ke škole a akceptaci učitelů.

Akceptace učitelů je ovlivněna i do té míry, že učitel od takového dítěte očekává většinou jen další potíže a nečeká, že by dítě mohlo být schopné lepšího výkonu. Když se dítěti něco podaří, často je to přisuzováno náhodě, štěstí, apod. Špatný výsledek je naopak chápán jako něco zcela normálního a přirozeného. Dítě, které je takto označované často ztrácí důvod ke snažení, protože vytoužené pochvaly nikdy nedosáhne.

Někdy je však postoj učitelů ovlivněn strachem z toho, že by byl nespravedlivý, kdyby dítě oceňoval za pouhou snahu, protože i když se dítě maximálně snaží, není schopno dosáhnout dobrého výsledku.

5.2.3 Vrstevnické skupiny

Při utváření osobnosti dítěte staršího školního věku a adolescenta nabývá důležitosti vrstevnická skupina. U dětí, kterým se dostává nízké podpory ze strany rodičů, se její váha ještě zvyšuje. Vrstevnická skupina může nahrazovat sociální zázemí a podporu, které se jim doma nedostává.

Jednou z nejvýznamnějších vrstevnických skupin je parta, která má na chování mladistvého velký vliv. Její členové se řídí vnitřními pravidly, oblékají se do specifického oblečení, nosí specifické účesy, používají vlastní slovní zásobu, výrazy a hudební styl. Obstát před vrstevníky může mnohdy vyžadovat určité oběti - např. před přijetím do party musí jedinec něco ukrást.

Některé party se snadno stávají asociálními. Jejich členové často pochází z rozvrácených rodin nebo z rodin, v nichž rodiče o své děti neprojevují patřičný zájem. Znají se hlavně ze školy, popř. ze zájmového kroužku. Ve volném čase se často nudí nebo se před sebou snaží navzájem předvádět, a tak jako způsob zábavy volí zakázané aktivity (např. zneužívání návykových látek, alkoholu, krádeže).

Party adolescenčních jedinců v některých případech tráví čas na diskotékách, po hospodách či hernách, což je finančně náročné. Proto se mnohdy uchylují k nezákonným způsobům k obstarání peněz (např. krádeže, prostituce).

Kromě toho v naší společnosti existují také různé subkultury mládeže, v nichž je delikventní chování přímo základní ideologií (např. hnutí skinheads, anarchisté).

5.2.4 Životní prostředí

K rozvoji nežádoucího chování může stimulovat nejen určitý styl života, ale i určité životní prostředí. Jde např. o nakupení velkého množství lidí na sídlištích, která jsou typická svou anonymitou. Není tudíž divu, že se zde děti a mladiství chovají asociálně ve větší míře než tam, kde funguje sociální kontrola a na anonymitu nelze spoléhat, např. na malém městě či na vesnici.

5.2.5 Vliv médií

V dnešní době tráví děti a mládež sledováním televize či hrou na počítači podstatnou část svého volného času. Mnoho vysílaných či pro počítač vytvořených pořadů zobrazuje násilí jak fiktivní, tak skutečné. Násilí má nesporně velký vliv na utváření jejich psychiky. Více náchylnější tomuto působení jsou děti disponované k násilnému chování dědičností, rodičovským nezájmem či příslušností k negativně orientované skupině. Snadněji přejímají negativní vzory chování, jež vidí na obrazovkách. Už velmi malé děti jsou schopny napodobovat to, co vidí v televizi. Posiluje se tak jejich agresivita, oslabuje se jejich citlivost na násilí a vzbuzuje se u nich pocit, že jsou lidé nesmrtelní stejně jako neskutečné postavy na obrazovce.

Rizikovým faktorem plynoucím z médií jsou také reklamy. Určují materiální hodnoty považované za jakýsi standard. Pro méně majetné jedince bývá obtížně dosažitelný, proto se uchylují k nezákonným způsobům, aby mohli chtěné předměty získat.

6 KLASIFIKACE PORUCH CHOVÁNÍ A JEJICH CHARAKTERISTIKA

6.1 Přístup různých vědních oborů k poruchám chování

Teorií a dělením poruch chování se zabývá především lékařská věda (psychiatrie), speciální pedagogika (etopedie) a psychologie. V následujících řádcích se zaměřím na klasifikaci používanou v České republice – medicínskou, speciálně pedagogickou a psychologickou.

6.1.1 Medicínská klasifikace

V České republice odborníci pracují s diagnostickými kritérii Mezinárodní klasifikace nemocí MKN-10.revize. Poruchy chování a emocí se začátkem obvykle v dětství a v adolescenci jsou zařazeny pod čísla F90-99. Tato klasifikace je velmi obsáhlá a poskytuje ucelený přehled značného množství poruch vyskytujících se u dětí a mládeže.

Z pohledu zaměření této práce jsou významné následující poruchy.

Pod číslem F90 jsou zařazeny *Hyperkinetické poruchy (nedostatek pozornosti) – Porucha aktivity a pozornosti, Hyperkinetická porucha chování a Jiné hyperkinetické poruchy*. Hyperkinetická porucha splňuje diagnostická kritéria jak hyperkinetické poruchy, tak i poruchy chování.

Pod číslem F91 jsou zařazeny *Poruchy chování: Porucha chování ve vztahu k rodině, Nesocializovaná porucha chování, Socializovaná porucha chování, Porucha opozičního vzdoru, Jiné poruchy chování a Poruchy chování nespecifikované*.

F94 – *Elektivní mutismus, Reaktivní poruchy přichylnosti dětí, Porucha desinhibovaných vztahů u dětí (podkategorií je mimo jiné Syndrom ústavního dítěte), Jiné dětské poruchy sociálních funkcí, Porucha dětských sociálních funkcí nespecifikovaná*.

F43, 24, 25 – *Poruchy přizpůsobení*

F94.1,2 - *Poruchy sociálních vztahů*

6.1.2 Speciálně pedagogické (etopedické) hledisko

Podle PROCHÁZKOVÉ (cit. dle PIPEKOVÉ, 1998, s.191- 198) se poruchy chování mohou dělit podle čtyř kritérií: podle stupně společenské nebezpečnosti, z hlediska věku, podle převládající složky osobnosti a podle specifického chování dětí se syndromem lehké mozkové dysfunkce.

V české speciální pedagogice jsou poruchy chování děleny především podle prvního kritéria. Podle stupně závažnosti dělí PROCHÁZKOVÁ poruchy chování na „*disociální, asociální a antisociální chování*“ (cit. dle PIPEKOVÉ, 1998, s.193). Podle VOJTOVÉ se jedná o členění „*podle konfliktu se sociálním prostředím, v němž jedinec žije*“ (VOJTOVÁ, 2004, s.86).

PROCHÁZKOVÁ o tomto chování pojednává následovně:

- *Disociální chování je chováním společensky nepřiměřeným nebo též nespolečenským. Jeho příčinou bývá nejčastěji narušení výchovného procesu či porucha širších sociálních vztahů. Většinou se objevuje ve významných vývojových obdobích a meznících – např. při nástupu do školy a v pubertě. Může být také první známkou rozvíjejícího se postižení (např. lehké mozkové dysfunkce nebo neurózy). Za disociální projevy v chování jsou považovány lži, negativismus, kázeňské problémy ve škole apod. Velmi často obtíže vymizí samy, někdy k tomu dopomůže práce psychologa a speciálního pedagoga.*

- *Asociální chování se již dostává do rozporu s všeobecně uznávanými pravidly morálky, nepřekračuje však právní normy. Je spojováno zejména se starším školním věkem, má trvalý charakter a mívá vzestupnou tendenci. Mezi nejčastější formy asociálního chování patří útěky, záškoláctví, toulání, tabakismus, alkoholismus, toxikomanie, sebepoškozování a gamblerství. Asociální chování je napravováno za pomoci speciálních pedagogů v poradnách, školských ústavních zařízeních, případně v psychiatrických léčebnách a terapeutických komunitách.*

- *Antisociální chování často navazuje na asociální chování. Jedinec s těmito poruchami chování se dostává do konfliktu s právními předpisy společnosti v níž žije. Jeho jednání je úmyslné a je posuzováno jako trestný čin nebo přestupek. Za asociální projevy jsou považovány krádeže, loupeže, vraždy, vandalství, zabití, trestné činy spojené se sexuálními motivy a podtexty, agresivní a násilné činy, trestné činy spojené s toxikomanií, organizovaný zločin i terorismus. Tyto formy chování patří mezi nejtěžší stupně narušenosti jedince. Tito jedinci se považují za nejvíce defektní a často se stávají recidivisty. Náprava je možná většinou pouze ve školském ústavním zařízení nebo ve věznicích. (cit. dle PIPEKOVÉ, 1998, s.195)*

Speciální pedagogové se často zabývají poruchami chování v úzké souvislosti s poruchami učení. Jde především o spojitost s ADHD, ADD a s jejich specifickými projevy v procesu učení a chování.

6.1.3 Psychologické pojetí

Hlavním kritériem pro posouzení poruch chování z psychologického hlediska je charakteristika osobnosti a odchylky ve vývojových obdobích.

VÁGNEROVÁ poruchy chování formálně dělí na „*neagresivní porušování sociálních norem a agresivní poruchy chování.*“ (VÁGNEROVÁ, 1997, s.70)

Mezi neagresivní porušování sociálních norem se řadí např. *lhaní, útěky, toulání, záškoláctví, krádeže.* Mezi agresivní poruchy lze zařadit *šikanu, rvačky, vandalismus, týrání a přepadávání.* Přesná hranice mezi oběma skupinami není úplně jasně vymezena. *Poruchy agresivní jsou považovány za závažnější, neboť omezují a porušují práva ostatních.* (VÁGNEROVÁ, 1997, s.70)

6.2 Charakteristika vybraných poruch chování bez organických příčin

Negativismus

Negativismus je dle DUFKOVÉ jevem, který je přirozenou součástí patřičných vývojových období (např. puberty) a tehdy je považován za jakousi tvrdohlavost. Může se však objevovat i jako stálý osobnostní rys jedince, což je považováno za nežádoucí. Dítě odmítá autority a některé osoby, bojuje o pozornost. Negativisticky orientované dítě je netečné vůči výchovným a citovým podnětům svého okolí, uzavírá se do sebe a může přestat komunikovat. (cit. dle MULLERA, 2001, s.209)

Poruchy chování ve vztahu k rodině

Tato kategorie obsahuje poruchy chování, zahrnující disociální či agresivní chování (nikoli pouze opoziční, vzdorovité, rušivé), u nichž je abnormální chování úplně nebo téměř úplně omezeno na domov nebo na interakce se členy primární rodiny. Podkladem pro tuto diagnózu mohou být krádeže věcí z domova. To může být doprovázeno úmyslným destruktivním chováním.

Tato porucha může vzniknout v souvislosti s konfliktem s novým nevlastním rodičem, nesouladem či nezájmem rodičů.

Nesocializovaná porucha chování

Tento typ poruchy chování je charakterizován kombinací trvalého disociálního nebo agresivního chování s výrazným rozsáhlým narušením vztahů jedince k ostatním dětem. Projevuje se izolací od ostatních dětí, odmítáním nebo neoblíbeností u ostatních dětí a nedostatkem blízkých přátel stejné věkové skupiny. Vztahy k dospělým bývají poznamenány neshodami, nepřátelstvím a vzdorem. Někdy se mohou vyskytnout i dobré vztahy k dospělým, avšak obvykle jim chybí důvěrnost. Často, ale ne vždy, je přidružená emoční porucha.

Jedinec typicky páchá přestupky samostatně. Charakteristické chování zahrnuje tyranizování slabších, nadměrně mnoho rvaček a u starších dětí vydírání nebo násilnosti, přílišnou neposlušnost, hrubost, nespolupráci a odmítání autority, těžké výbuchy zlosti a nekontrolovaný vztek, ničení majetku, zakládání ohňů a krutost k druhým dětem a ke zvířatům.

Obvykle se porucha projevuje ve všech situacích, ale nejvíce bývá zřejmá ve škole.

Socializovaná porucha chování

Tato porucha zahrnuje trvalé disociální nebo agresivní chování, které se vyskytuje u jedinců obvykle dobře zapojených do skupiny svých vrstevníků. Dítě může být členem skupiny vrstevníků, kteří jsou zapleteni do delikventních nebo disociálních aktivit (v tomto případě může být chování, které neschvaluje společnost, schváleno skupinou vrstevníků). Dítě může být členem nedelikventní skupiny vrstevníků, ale samo se může mimo ni chovat disociálně.

Vztahy k dospělým autoritám bývají špatné, ale k některým dospělým může mít dítě vztah dobrý. Často se porucha projevuje mimo rodinu.

Vzdorovitost (Opoziční porucha)

Ve vývoji dítěte se tento jev objevuje v podstatě dvakrát – poprvé ve věku tří až pěti let, podruhé okolo osmého roku věku. Dle KOUKOLÍKA a DRTILOVÉ „*dítě odporuje výchovným snažením autorit, protestuje proti povinnostem, je podrážděné, negativistické, zlostné, mstivé, často se hádá s dospělými, napadá ostatní a neumí přijmout odpovědnost za své činy, často má špatnou náladu.*“ (KOUKOLÍK, DRTILOVÁ, 2001, s. 185) Dle DUFKOVÉ „*se může uzavřít do izolace.*“ (cit. dle MULLERA, 2001, s.208) Vzдор může být namířen na konkrétní osobu (např. učitel, jeden z rodičů). Tato porucha většinou v raném dospívání vymizí, může však

naznačovat závažnější poruchu v pozdějším věku (asociální a antisociální chování). V některých případech je tato porucha doprovázena poruchou pozornosti s hyperaktivitou.

Lhaní

VÁGNEROVÁ uvádí, že se u dětí vyskytují dva typy lhaní – tzv. *báživá lhavost a pravá lež*. (VÁGNEROVÁ, 2004, s.793)

Báživá lhavost nepředstavuje poruchu chování. Dítě lže, aniž by mu to přinášelo nějaké zisky. Na symbolické úrovni uspokojuje dítěti vytouženou potřebu, které ve skutečnosti nemůže dosáhnout.

Oproti tomu pravá lež bývá únikem z osobně nepříjemné situace, kterou dítě nedokáže řešit jinak. Je to lež úmyslná a dítě si je vědomo její nepravdivosti. Lhaní dítěti umožňuje uniknout potížím, získat nezaslouženou výhodu. Takové lhaní je považováno za nežádoucí.

V některých případech může dítě lhát úmyslně za účelem obrany. Pokud však lže, aby poškodilo jinou osobu nebo dosáhlo osobního prospěchu, často se tyto lži pojí s dalšími negativními projevy a osobnostními vlastnostmi (egoismus, necitlivost až agresivita apod.). U těchto dětí je prognóza do budoucnosti horší. V některých případech můžeme dokonce hovořit o patologické lhavosti, která se může stát trvalým osobnostním rysem.

Útěky a toulání

„Útěk lze považovat za variantu únikového chování.“ (VÁGNEROVÁ, 2004, s.793)

Děti unikají z prostředí, které jim nevyhovuje, nepředstavuje pro ně pocit bezpečí nebo je dokonce ohrožuje. Tímto prostředím může být domov, ústavní zařízení, škola apod. V kritické chvíli dítě neumí problém vyřešit jiným, adekvátnějším způsobem, a proto uteče.

VÁGNEROVÁ (2004) rozvádí tři typy klasického únikového chování:

Reaktivní, impulzivní útěky - při nich dítě jedná zkratkovitě a reaguje na náhle nastalou situaci doma nebo ve škole, snaží se touto cestou uniknout např. před trestem či ponižujícími pocity, avšak většinou se chce vrátit a mnohdy se po vyřešení problému další útěk neopakuje.

Chronické útěky – v tomto případě se jedná o opakované, plánované útěky, často ke konkrétní osobě či na konkrétní místo. Objevují se u dětí z nefunkčních rodin (kde dítě nemusí mít zázemí, může být zneužíváno či týráno), ze zařízení ústavní výchovy

(které pro dítě často představuje omezení svobody nebo odtržení od prostředí, v němž by dítě chtělo být). Ve výjimečných případech mohou útky souviset také s patologickým vývojem osobnosti.

Toulání – je formou dlouhodobého opuštění domova, z něhož dítě uprchlo pro špatnou funkci jeho zázemí (rodina, ústav) a malé nebo žádné citové vazby k jejím členům. Dítě se může toulat samo nebo v partě a velmi často je spojeno s dalšími odchylkami v chování jako např. krádežemi, prostitucí nebo zneužíváním návykových látek a alkoholu. Toulání se objevuje většinou u starších dětí.

Záškoláctví

Záškoláctví je únik ze školního prostředí. Jeho cílem je předejít nepříjemnostem, které jsou spojeny se špatnými vztahy neúspěšného dítěte s úspěšnějšími spolužáky či s požadavky učitele či pouze únik ze školního prostředí za účelem příjemnější činnosti. Opakované a časté záškoláctví je signálem odlišností v socializačním procesu dítěte, je také výrazem negativního postoje dítěte k autoritě a povinnosti. Je také podstatné, zda dítě záškolákuje samo či ve skupině. *„Záměrné záškoláctví musí být odlišováno od záškoláctví, jehož příčinou je fobie dítěte ze školního prostředí.“* (VÁGNEROVÁ, 2004, s.794)

Sprejerství

Na tento fenomén dnešních dnů lze nahlížet jako na snahu mladých uniknout ze sevření denního stereotypu a nudy, možnost výtvarně se vyjádřit, vyslovit se proti převládajícím konvencím a dát o sobě vědět. Na druhé straně také jako na fakt revolty při ničení majetku.

Krádeže

Krádeže jsou poruchou, která se vyznačuje plánovitostí, ale objevují se i krádeže příležitostné, neplánované. Menší význam mají neplánované, příležitostné krádeže, zejména mladších dětí. Krádež bývá v tomto případě výsledkem impulzivní reakce, nezvládnutelné aktuální potřeby vlastnit nějakou věc, která se jim líbí, aniž by o svém činu předem uvažovaly. Závažnější jsou plánované a předem promyšlené krádeže, které se obyčejně vyskytují až ve starším školním věku. Mnohdy je tento typ krádeží spojen s dalšími variantami poruchového chování (např. se šikanou). Nejzávažnější jsou opakované krádeže v partě. Zloděj má podporu ostatních členů skupiny.

Za krádež, jako čin patologický, lze pokládat jednání dítěte až ve chvíli, kdy dítě dosáhlo takové rozumové vyspělosti, že si uvědomuje, že mu věc nepatří, ale přesto si ji vezme (je schopno odlišit vztah k vlastním a cizím věcem). Významnou roli při posuzování těchto činů hraje také sociokulturní prostředí, v němž dítě vyrůstá, neboť některé kultury, sociální vrstvy a etnika mohou mít odlišný hodnotový systém od majoritní společenské skupiny a krádež jako takovou za závažný přestupek nepovažují.

Dítě, které krade, může krást pro sebe, pro zisk něčeho, čeho nemůže dosáhnout jinou cestou. Ve vzácnějších případech, jestliže rodina zásadním způsobem selhává, může jít i o nouzové uspokojování základních potřeb, jako je jídlo, pití, ošacení, apod. Dítě krade z pudu sebezáchovy. Krádežemi pro druhé bývá neuspokojená potřeba být akceptován a dosáhnout mezi vrstevníky vyšší prestiže. Tímto způsobem získává kamarády dítě, které je pro ostatní neatraktivní, kupuje si jejich zájem. Pro udržení pozice v partě krade pro partu třeba i proto, že krádež je v partě přijímána jako norma a je hodnocena jako žádoucí. Odmítnutí účasti na krádeži by bylo hodnoceno jako přestupek a potrestáno.

Agresivní chování

Ráda bych oddělila dva podstatné pojmy, agresí a agresivitu. Agrese je způsob chování. Agresivitou rozumíme dispozici chovat se agresivně, nevhodným chováním se může posilovat, rozvíjí se učením a nápodobou.

„Lidská agrese je jakékoliv chování cílené na druhého jedince, které je vedeno s bezprostředním záměrem ublížit. Agresor přitom musí být přesvědčen, že jeho chování cíl poškodí, a oběť agrese musí být motivována, aby se agresorovu chování vyhnula.“
(KOUKOLÍK, DRTILOVÁ, 2001, s. 195)

„Násilné chování je agrese, jejímž cílem je krajní poškození oběti, například její smrt nebo zmrzačení.“ (KOUKOLÍK, DRTILOVÁ, 2001, s. 195)

„Násilné chování může být zaměřeno vůči lidem, zvířatům nebo věcem.“
(VÁGNEROVÁ, 2004, s. 797)

Jedinec se sklonem k abnormálním agresivním projevům bývá typický neschopností empatie, nedostatkem citového vztahu ke komukoliv, emoční plochostí a lhostejností. Bývá egoistický, dominantně vyžaduje uspokojení vlastních potřeb a osobního uspokojení. V některých případech se může objevit i radost z agresivního jednání, z pocitů moci či sadistické prvky. Pocit viny většinou chybí.

Existují i jiné varianty, např. spojení agresivních projevů se zvýšeným sklonem k impulzivité, s nedostatkem sebeovládání. Takovým jedincům zpravidla chybí úmysl k násilnému jednání. Mívají pocity viny a svým činů zpravidla litují. Takový jedinec běžné sociální normy akceptuje, ale není je schopen dodržovat. Jeho jednání bývá nepředvídatelné a ani on sám často přesně neví, co v nejbližší době udělá. Z morálního hlediska bývá takové chování hodnoceno jako méně závažná odchylka.

Agresivní chování může mít mnoho podob -od impulzivních rvaček, přes plánované a dlouhodobé ubližování slabším jedincům. V následující kapitole se zmíním o specifické variantě agresivního chování, která se objevuje mezi dětmi školního věku a adolescenty, o šikaně.

Šikana

Slovo šikana pochází z francouzského slova chicane - zlomyslné obtěžování, týrání, sužování, pronásledování apod. (cit. dle KOLÁŘE, 2001)

Pojem šikana zavedl pražský psychiatr Příhoda, který jako první u nás před listopadem 1989 veřejně promluvil o tom, co se dělo v socialistické armádě mezi "bažanty" a "mazáky" a co bylo v té době nepřekročitelné tabu.

Pro vztah, který označujeme jako šikanování, je příznačná naprostá asymetrie sil, kdy mocnější zneužívá slabšího a šlape na jeho práva.

Šikanování je přítomné opravdu všude, může člověka doprovázet celý život. Může začít v rodině mezi sourozenci, pokračovat ve školce a v dalších školách, v zájmových skupinách, na vojně, v zaměstnání, v partnerských vztazích, v nemocnicích, mezi nájemníky domu a končit třeba týráním seniorů v rodině nebo v domově důchodců.

Šikana má řadu různých příčin a plní i řadu různých, více či méně zjevných funkcí – uspokojuje některé skryté potřeby útočníků, paradoxně i obětí. Je také důležitým aspektem fungování celé skupiny. Šikana slouží jako univerzální pojistný ventil k odreagování nepříjemných pocitů v napjatých nebo ohrožujících okamžicích, nahrazuje neexistující nebo málo funkční vzájemné vazby ve skupině, stává se náplní volného času někdy až hlavním smyslem existence skupiny – zpočátku pomáhá překonat jen nudu, postupně dochází k přitvrzování a až nutkavému vymýšlení nových možností jak druhého ponížit, slouží i jako náhražka tvořivého činu. Šikana nebývá jednorázovým problémem, prochází složitým vývojem, mění se hloubka problému (složitost vnitřní dynamiky), různý je i stupeň závažnosti.

K nejčastějším následkům šikany patří pocit ponížení (zranění lidské důstojnosti, psychické zranění, pošramocené sebevědomí), ztráta důvěry ve spravedlnost.

Existuje plynulý přechod mezi nevinným škádlením a surovým posměchem, mezi trochu hrubší legrací a vážnou brutalitou, mrzačící tělo i duši. Pocit bezpečí každého jedince je neodmyslitelnou podmínkou dobrého sociálního klimatu. Šikanování nesmí být v jakékoli formě akceptováno.

Vandalismus

Vandalismus lze popsat jako úmyslné ničení a nesmyslné dění. Existuje spousta teorií k osvětlení tohoto jednání. Vandalismus jako způsob trávení volného času, vandalismus jako ventil agrese, vandalismus jako způsob prožívání nejistoty či protest proti světu dospělých, vandalismus jako důsledek nevhodné socializace (delikty často páchá člověk, který má problémy v socializaci). (VÁGNEROVÁ, 1988)

Závislosti, užívání návykových látek

Za návykovou látku označujeme psychoaktivní látku (drogu), která po požití mění psychický stav člověka, obvykle subjektivně žádoucím způsobem. (VÁGNEROVÁ, 2004) Jejím účelem může být zdánlivá potřeba vyřešit problémy, potřeba dosáhnout uspokojení, uniknout stereotypu či nadměrné zátěži nebo potřeba dosáhnout psychosociálního souladu, zkoumání duchovní roviny – transcendence.

Závislosti nelze oddělit od našeho života, vždy jsme na něčem do jisté míry a s jistou intenzitou závislí. To však neznamená, že bychom si našich závislostí byli trvale vědomi. Jsou stejně jako naše potřeby či emoce trvale přítomny a mohou se kdykoli přihlásit do našeho vědomí.

Závislosti existují nezávisle na životní úrovni, stupni vývoje společnosti, či její kultuře a podobně. Mění se však jejich forma, intenzita, důsledky a především jejich objekty.

Drogová závislost vzniká postupně. Mnohem kratší dobu než závislost na alkoholu. Riziko vzniku závislosti na drogách je nejvyšší u mladých lidí.

Drogová závislost poškozuje člověka biologicky, psychicky i sociálně. Co se týká biologické stránky, může droga poškodit zdraví jedince. Může jít např. o poškození centrální nervové soustavy, jater, ledvin, zažívacího traktu, je zvýšené riziko infekce hepatitidy a HIV. Vlivem užívání drog se negativně mění i zevnějšek člověka.

Mezi psychické důsledky závislosti patří deformace emočního prožívání. Závislý člověk bývá labilnější, dráždivější, se sklonem k extrémním citovým prožitkům.

Dlouhodobé užívání psychoaktivní látky zhoršuje schopnost koncentrace pozornosti a paměťové funkce.

Pod vlivem drogy může být člověk buď extrémně aktivizován nebo je naopak neschopen jakékoli aktivity. Mění se jeho životní styl, osobnost závislého postupně upadá.

Závislost na psychoaktivních látkách má významné sociální důsledky. Závislý jedinec přestává respektovat příslušné normy, přestává chodit do školy nebo do zaměstnání. Mění se jeho vztahy s lidmi. Stává se nespolehlivým, sobeckým a necitlivým k potřebám ostatních lidí. Pro získání drogy je ochoten krást, prostituovat, apod. Je schopen podvádět a využívat i blízké lidi.

Závislosti na užívání drogy se nemůže jedinec zbavit sám, potřebuje pomoc odborníků.

Zneužívání alkoholu

Podobně jako u ostatních drog se i u alkoholu může jeho užívání změnit v závislost. Avšak na rozdíl od ostatních psychoaktivních látek je alkohol v našich zemích tolerován, a právě proto je vedle léků nejčastěji zneužívanou látkou.

Trend konzumace alkoholu je výrazný především v posouvání spodní hranice věku jeho uživatelů a rovněž v nárůstu počtu dětí na alkoholu závislých navzdory zákonnému ošetření problematiky.

Příčiny pití alkoholu v dětském věku a dospívání jsou obdobné jako při zneužívání ostatních návykových látek.

Tabakismus

Tabakismus neboli kouření, je značně rozšířeným jevem mezi školní populací, který má ne příliš zjevné, avšak v pozdějších letech velmi závažné zdravotní důsledky. Děti kouří zejména kvůli pocitu dospělosti, který s sebou kouření cigarety přináší. Po nějaké době se na cigaretách stávají závislé a přestat už není vůbec snadné. Navíc je v některých případech závislost na nikotinu startovacím můstkem ke zneužívání ostatních psychoaktivních látek. Ochrana dětí před tabakismem je ošetřena zákonem, který v současné době není dostatečně prosazován.

Gamblerství

„Porucha spočívá v častých opakovaných epizodách hráčství, které převládají na úkor sociálních, materiálních, rodinných a pracovních hodnot závazků.“
(NEŠPOR, 2000, s.30)

Závislost na hracích automatech je problémem, jehož příčinou je jak vidina rychlého peněžního zisku bez vynaložení většího úsilí, tak také potěšení ze hry samé. Jedinec už není schopen zbavit se myšlenky na hru. Obvykle prohraje značné množství peněz, začne si půjčovat a peníze není schopen vrátet. Začne lhát, podvádět a krást. Hra se stane jeho hlavní hodnotou. Závislost na hracích automatech byla zařazena mezi návykové a impulzivní poruchy, tedy ne závislosti, a je léčena.

Virtuální drogy

Závislost na mobilních telefonech

Počet lidí, kteří vlastní mobilní telefony se neustále zvyšuje. U některých uživatelů se může objevit zvýšená intenzita vztahu k mobilnímu telefonu a tato jejich závislost se projevuje problémy jak ve fyzické, tak i psychické oblasti. Může jít např. o psychosomatická onemocnění, nervozitu, neurózy, úzkostné poruchy, sníženou schopnost soustředění, bolesti hlavy, žaludku, poruchy spánku nebo změny chování.

Závislosti vztahující se k osobním počítačům

Závislosti vztahující se k osobním počítačům lze v současnosti zařadit do dvou skupin. Netomanií, netholismus definujeme jako závislost na internetu. Do druhé skupiny patří závislost vztahující se k hraní počítačových her.

Závislost na internetu je závislostí primárně psychickou. Potíže, které s tímto jevem souvisí, lze rozdělit na potíže fyzické, psychické a sociální. V oblasti fyzických potíží lze jmenovat průběžné poškození krční páteře a vady držení páteře, poškození očí, apod. Oblast psychických potíží souvisí se zhoršenou schopností soustředění a poklesem intelektových schopností. V sociální oblasti dochází k tomu, že se počítač stává pro mnoho lidí náhražkou vzájemné interakce komunikace. Výrazové prostředky se značně snižují. Velmi nebezpečné je to hlavně u dětí. Počítač dětem neumožňuje získat odpovídající sociální dovednosti.

Podstatu netomanie lze spatřovat v tom, že většina lidí nepotřebuje naplnit své ambice a představy v reálném světě. Velmi často stačí virtuální prožitek, někdy dokonce fantazijní uspokojení. Internet tedy nabízí člověku bezpečnou virtuální realitu, bezpečný svět, ve kterém se může volně pohybovat, což je navíc posíleno i poměrně vysokým stupněm anonymity. Jinými slovy, na internetu člověk dokáže dělat i věci, na které by v reálném životě ani nepomyslel.

Závislost na televizi

Lidé, kteří tráví většinu svého času před televizí vykazují podobné znaky jako osoby se závislostí na počítačích. V případě dětí a adolescentů dochází k tomu, že postupně ztrácejí blízké vztahy k rodině i k vrstevníkům, což je z hlediska vývojové psychologie nežádoucí. Osoby závislé na televizi uzpůsobují svůj denní program programu televiznímu, žijí životy seriálových a jiných televizních a filmových hrdinů, a to co se děje v realitě se jim stává cizím, obtěžujícím a nezajímavým.

Závislost na náboženské sektě

Pojem sekta je odvozen z latinského *sequi* následovat. (KAŠPARŮ, 2002) Jedná se tedy o skupinu lidí, následujících někoho. Sektou je míněno odštěpení od větší náboženské společnosti nebo společenství víry a většinou znamená negativní označení nějaké zvláštní náboženské (někdy i politické) skupiny, která se věroučně a sociálně oddělila od nějaké větší skupiny a zpravidla naráží na malé přijetí veřejnosti.

Pojem sekta můžeme chápat jako sociálně patologický jev spojený s omezováním práv a svobod jednotlivce, změnou identity, psychickou labilitou a duševní devastací, manipulací a vymýváním mozků, absencí náhledu na společenskou realitu a izolací od širší společnosti, s ekonomickou kriminalitou (tj. neplacení daní, vyžadování darů, požadování odkazů ve svůj prospěch), terorismem.

Poruchy příjmu potravy – mentální anorexie a mentální bulimie

Někteří lidé jsou poruchami příjmu potravy ohroženi více než ostatní. Souvisí to s jejich psychikou, tedy osobností a temperamentem, nikoli s tělem. Obecně se dá říci, že nejrizikovější jsou lidé, kteří si na sebe berou hodně odpovědnosti, hodně dají na to, co si o nich myslí okolí, a snaží se svým blízkým ve všem vyhovět (leckdy doslova plní, co jim na očích vidí).

Anorexii (i bulimii) provázejí nejrůznější změny jídelních návyků. Podivné může být i vlastní chování u jídla a po jídle. Anorexie se často spojuje s depresí, postižený tak může jevit všechny příznaky deprese - sklíčenost, smutek, omezení až ztráta komunikace, vytracení radosti, nechť do života. Depresivní lidé si také mohou ubližovat (kromě hladovění se třeba řežou nebo píchají do rukou nebo se koušou).

„Mentální bulimie je syndrom charakterizovaný opakujícími se záchvaty přejídání a přehnanou kontrolou tělesné váhy, které vedou pacienta k aplikaci krajních opatření, aby zmírnil tloušťku vyvolávající účinky požití potravy.“ (NEŠPOR, 2000, s.44) Mají strach ze zvýšení hmotnosti, protože jsou silně závislí na vzhledu, postavě a její hmotnosti a tvaru.

Prostituce

K faktorům vedoucím k prostituci má nejpodstatnější vliv rodinné prostředí, pohlavní zneužívání dětí v ranném dětství, nevhodné výchovné přístupy, v rodinách důraz na materiální statky, často prostituují děti z rodin prostitutek, matka dceru zaučuje. (VÁGNEROVÁ, 2004) Prostituce patří k nejlukrativnějšímu způsobu vydělávání peněz. Svoji roli může hrát i prvek dobrodružství. Prostituce patří k nejefektivnějším způsobům, jak si opatřit prostředky při drogové závislosti.

7 VÝCHOVNÝ ÚSTAV VE ŽDÁRU NAD SÁZAVOU

Charakteristika

Výchovný ústav poskytuje péči, kterou by jinak poskytovali rodiče nebo jiné osoby zodpovědné za výchovu, dětem ve věku 15 (12) – 18, resp. 19 let, u nichž byla nařízena ústavní výchova, uložena ochranná výchova nebo předběžné opatření. Plní úkoly výchovné, vzdělávací a sociální.

Výchovný ústav Velké Meziříčí, odloučené pracoviště ve Žďáru nad Sázavou

Zařízení má kapacitu 20 chlapců – 2 výchovné skupiny. Na toto pracoviště jsou přijímáni chlapci výhradně do mimoústavních škol ve městě nebo v blízkém okolí.

Organizační zajištění spolupráce s osobami odpovědnými za výchovu

- a) *Po přijetí dítěte obdrží osoby odpovědné za výchovu zprávu o přijetí dítěte, základní informace o zařízení a výpis z vnitřního řádu, zejména části zvláště významné pro tyto osoby.*
- b) *Agendu příspěvku na úhradu péče a kontakty s osobami odpovědnými za výchovu vede pro OP Žďár n. S. sociální pracovnice OP Žďár.*
- c) *Povinnost poskytnout informace těmto osobám o jejich dětech mají všichni pedagogičtí pracovníci, zejména ředitel, zástupce ředitele, vedoucí vychovatel, kmenoví vychovatelé, třídní učitelé, sociální pracovnice, speciální pedagog. Kmenoví vychovatelé zasílají 2x ročně písemné hodnocení jednotlivých dětí.*
- d) *O opatřeních zásadní důležitosti ve vztahu k dítěti – jedná se o případy zejména související s přípravou dítěte na budoucí povolání, lékařské zákroky a předpokládanou hospitalizaci ve zdravotnickém zařízení, závažné opatření ve výchově apod. – telefonicky a následně písemně po odsouhlasení ředitelem informuje vedoucí vychovatel.*
- e) *Kontakty dětí s těmito osobami - dovolenky zajišťují vedoucí vychovatelé a sociální pracovnice.*
- f) *Návštěvy osob odpovědných za výchovu jsou možné kterýkoliv den tak, aby nenarušovaly vyučování, je však potřebné ji předem telefonicky nebo písemně dohodnout, aby byla zajištěna přítomnost dítěte. Organizují ji vedoucí vychovatelé, za jejich nepřítomnosti službu konající příslušný vychovatel. Poskytnou těmto osobám informace o dítěti. Návštěva, pokud je důvod, proběhne ve vymezeném prostoru ústavu, jinak lze předat dítě na vycházku do města. V takovém případě osoby odpovědné za výchovu odpovídají za dítě – zejména za*

jeho zdraví, bezpečnost, chování na veřejnosti, nepožívání alkoholu, drog. Dohodnou se okolnosti – čas návratu apod. Návštěva se neumožňuje osobám pod vlivem alkoholu, drog a projevujícím agresivitu.

- g) Poradenskou pomoc osobám odpovědným za výchovu ve věcech výchovné péče o dítě poskytují vedoucí pedagogičtí pracovníci, speciální pedagogové, sociální pracovníci.*

Organizace péče o děti v zařízení

Zásady péče o děti

- (1) Péče o děti je organizována ve výchovných skupinách.*
- (2) O děti ve výchovných skupinách pečují kmenoví vychovatelé po všech stránkách, tj. po stránce výchovné, vzdělávací (sledují školní prospěch a pečují o přípravu na vyučování), sociální, zdravotní, materiální apod. Dětem je poskytována péče jinak poskytovaná rodiči nebo jinými osobami, kterým by bylo dítě svěřeno do výchovy.*
- (3) Každé dítě je zařazeno do výchovné skupiny na základě rozhodnutí ředitele, příp. vedoucího vychovatele. Přecházení z jedné skupiny do druhé se děje pouze v odůvodněných případech.*
- (4) Kmenoví vychovatelé vypracují plán rozvoje osobnosti dítěte, jehož součástí jsou krátkodobé a dlouhodobé výchovné cíle. S těmito cíli je dítě seznámeno a spolu s ním plnění a dosažení jednotlivých cílů hodnotí.*
- (5) Každá výchovná skupina má své prostory, o které pečuje. Za inventář a úroveň těchto prostor zodpovídají kmenoví vychovatelé. Konkrétní rozdělení specifikuje roční plán práce.*
- (6) Zařízení, do něhož bylo dítě umístěno má právo na výběr lékaře nebo jiného odborného pracovníka, nebo zdravotnického zařízení.*
- (7) Zařízení poskytuje plné přímé zaopatření zletilé nezaopatřené osobě po ukončení výkonu ústavní výchovy, připravující se na budoucí povolání, nejdéle však do věku 26 let a to za podmínek sjednaných ve smlouvě mezi nezaopatřenou osobou a zařízením.*
- (8) Dětem výše uvedeným je poskytováno plné přímé zaopatření, a to :*
 - a. stravování, ubytování a ošacení,*
 - b. učební potřeby a pomůcky,*
 - c. úhrada nezbytně nutných nákladů na vzdělání,*

- d. úhrada nákladů na zdravotní péči, léčiva a zdravotnické potřeby, které nejsou hrazeny ze zdravotního pojištění, pokud nebyla péče vyžádána osobami, které zodpovídají za výchovu,
- e. kapesné, osobní dary a věcná pomoc při odchodu zletilých ze zařízení,
- f. úhrady nákladů na dopravu do sídla školy.

(9) Dětem mohou být podle rozhodnutí ředitele dále hrazeny

- a. potřeby pro využití volného času a rekreaci,
- b. náklady na kulturní, uměleckou, sportovní a oddechovou činnost,
- c. náklady na soutěžní akce, rekreace,
- d. náklady na dopravu k osobám odpovědným za výchovu,
- e. V zařízení se vytvářejí podmínky pro účast dětí na náboženské výchově, na náboženských obřadech, na dodržování náboženských zvyklostí a to podle zájmu dítěte s ohledem na předchozí rodinnou výchovu a na rozumové schopnosti dítěte.

(10) Ústav poskytne Diagnostickému ústavu na základě jeho vyžádání potřebné údaje z dokumentace dětí.

Organizace zájmových činností

- a) Zájmová činnost na ústavu probíhá v rámci kroužků, které mají na starosti vychovatelé určené v ročním plánu výchovné činnosti ústavu. O této činnosti je vedena řádná dokumentace.
- b) Podle zájmu dítěte je možné samostatné docházení do sportovních a společenských institucí mimo ústav.

Systém hodnocení a opatření ve výchově

Hodnocení dětí

Dítě má právo být hodnoceno a odměňováno a ke svému hodnocení se vyjadřovat. Hodnocení má dítě posilovat v pozitivním jednání a chování. Přivést je k určitému náhledu na příčiny svého selhání, ale především motivovat a rozvíjet pozitivní zdroje a potenciály.

Všichni pedagogičtí pracovníci používají systém hodnocení po dobrém uvážení a objektivním a spravedlivém posouzení všech příčin a důsledků projevu dítěte. Případný

přestupek je nutné objektivně vyšetřit, pokud se jedná o závažný přestupek, je třeba navíc vystavit písemný protokol.

Denní hodnocení – reflexe a sebereflexe

Probíhá individuálně u každého dítěte. Záznamy o projevech chování dítěte jsou asistentem pedagoga, učitelem a vychovatelem vedeny slovním záznamem chronologicky po každé činnosti do sešitu hodnocení. Zaznamenané slovní hodnocení je podkladem pro večerní schůzku vychovatele se svojí skupinou, kde proběhne reflexe. Každé dítě má prostor k vyjádření svých postojů k událostem uplynulého dne.

Týdenní hodnocení – reflexe a sebereflexe

Probíhá každé pondělí ve stanovený čas za účasti ředitele, zástupce ředitele, vedoucího vychovatele, vychovatele a speciálního pedagoga. Každé dítě má prostor pro vyjádření svých citů a postojů, k sebereflexi uplynulého dne nebo týdne.

Měsíční hodnocení – reflexe a sebereflexe

Probíhá měsíčně na tzv. volné tribuně interakční technikou. Jednotlivá pracoviště ústavu mají možnost vyhlášovat „nejlepší dítě“ čtvrtletně, pololetně nebo na konci školního roku. (SUCHÁNEK, 2006)

8 KAZUISTIKY

8.1 Jakub

Jakub je sedmnáctiletý chlapec se světlými dredy a hnědýma očima. Má pearcing v obočí a náušnice v uších. Je vysoké atletické postavy, sport však nepatří k jeho koníčkům.

Jakub pochází z úplné rodiny a žije společně s rodiči. Má staršího úspěšného bratra. Matka i otec jsou vysokoškolsky vzdělaní, otec je často na montážích mimo domov. V posledních letech je u matky silný alkoholový abúzus. Jakub odmítá rodiče respektovat a bydlet s nimi ve společném bytě. Potuloval se, dopouštěl se krádeží, měl spoustu neomluvené absence ve škole, byl agresivní. Rodiče nebyli schopni zvládnout výchovu svého syna. Jakub žil více než dva měsíce u své devatenáctileté přítelkyně, která zneužívala pervitin.

Na základní škole absolvoval dobrovolný pobyt na středisku výchovné péče. Efekt pobytu byl dobrý, ovšem pouze krátkodobý. Po prázdninách nenastoupil na střední odborné učiliště a odešel od rodičů. Byl na útěku z domova. Důvodem k nařízení ústavní výchovy byly potulky, drobné krádeže a nerespektování rodičů.

Jakub je kamarádský a adaptabilní. Je komunikačně a sociálně zdatný. Je energický i citlivý, schopný nadchnout se. Náladu u něho kolísají od veselosti až k zasmušilosti. Svědomitost, samostatnost, zodpovědnost a schopnost autokorekce patří do jeho osobnostní výbavy. Aktivně vyhledává společnost dospělých, je důvěřující i upřímný, ohleduplný a uctivý. Je relativně nezávislý na vrstevnících a je schopen autonomního rozhodování. Na druhou stranu zakrývá před okolím i sebou samým podstatné intrapsychické obsahy. I z toho důvodu může být nadměrně psychicky dráždivý, snadno se dostávat do vnitřní tenze a do afektu. Ve vzteku může dojít k agresi a destrukci. Se starším bratrem má rivalitní vztah.

Povahové změny směrem k větší agresivitě se začaly stupňovat teprve od října 2003. Rodičům často vyčítal, že jej nemají rádi a že jej nechtějí. Měl na rodiče nadměrné materiální požadavky. Byl-li potrestán domácím vězením, vyhrožoval oznámením domácího násilí na policii. Neinformované okolí dokázal přesvědčovat o své bezproblémovosti. V rozhovorech se také kromě matčina pití zmiňuje o otcově nadměrném hraní na výherních automatech. Jakub má pocit zanedbání ze strany rodičů. Má toho v hlavě moc a nevyzná se v tom. Neví, co je důležité a co bude dál. Chce se vyučit zedníkem a potom složit maturitu.

Jakub má lehce nadprůměrné intelektové nadání. Ve vztahu ke svému dalšímu vzdělávání je dostatečně autonomně motivován a nevyžaduje nadstandardní vedení a kontrolu. Styl myšlení je pružný a umožňuje práci se změnami postojů. Jakub je realista, neztrácející se příliš v denním snění. Významná jsou pro něj fakta. Nejednoznačnost je pro něj desorientujícím rizikem. Ve vnímání je ostražitý a snaží se minimalizovat riziko nejednoznačnosti. Potenciálně ohrožující emoce snaží maximálně internalizovat a vytěšňovat z vědomého zpracování. To vede k častějším zážitkům subjektivní nepohody, kterou si okolí nedokáže logicky vysvětlit. V emočních projevech se hyperkontroluje. Toto může být potenciálně brzdou v introspektivní práci s chlapcem, které se vyhýbá, a potažmo i vývojovou brzdou. Rozvoj emoční inteligence a otevřená komunikace s důvěryhodným okolím je důležitá pro jeho další seberozvoj.

Během pobytu v diagnostickém ústavu Jakubovi zemřel dědeček, který pro něj byl dle jeho slov nejvýznamnější a nejvíce podporující vztahovou osobou. Jakubova reakce na dědečkovu smrt však byla téměř nepostřehnutelná. Aby se uchránil emoční zátěže, odmítl také přijít na pohřeb.

Objevuje se zřetelná infantilita a úzkostnost. Jakub je v zájmu naplnění očekávání schopný vzdát se svých přání a potřeb, a naprosto se vnitřně podrobit situaci. Ve skupině je přijímaný i díky své urostlé postavě, má řadu kamarádů, ale blízkého přítele nemá. O vůdčí postavení ve skupině neusiluje. Je schopen před skupinou prezentovat své názory, pozitivně ji i ovlivňovat.

Jakub začal během počátku prosince studovat na středním odborném učilišti obor zedník. Ve studiu i na praxi je úspěšný a vše nasvědčuje tomu, že své plány ohledně profese postupně naplní.

K jeho největším koníčkům patří pobyt v přírodě. V přírodě se dokáže odreagovat a zklidnit. K přírodě má díky dlouhodobému skautingu velice silný vztah. Má rád hudbu, poslouchá rock, hraje na bicí. Novou zálibu objevil v lezení na umělé i přírodní horolezecké stěně.

Otevření aktivní komunikace s rodinou a narovnání vztahů v ní jsou společně s profesní přípravou a seberozvojem základními úkoly ke zpracování.

8.2 Petr

Petr je téměř 18-ti letý chlapec štíhlé urostlé postavy. Je tělesně zdatný. Má tmavé vlnité vlasy a hnědé oči.

Petr se narodil v úplné rodině jako druhý ze tří sourozenců. Manželství rodičů stále trvá. Matka je na mateřské dovolené. Starší bratr je vysokoškolák a mladší sestra je předškolního věku. Rodiče se několikrát stěhovali, v minulosti byli vyšetřováni pro nadměrné trestání Petra, ale obvinění se neprokázalo. Chlapec s rodiči a se sourozenci žije na vesnici v rodinném domě s velkou zahradou.

Petr byl umístěn do diagnostického ústavu z důvodu opakovaně páchané trestné činnosti a následných útěků z domova. Od útlého dětství měl velké problémy v chování a několikrát změnil školu. Umístění v diagnostickém ústavu předcházelo pobyt na psychiatrii.

Petr zaujme svou výmluvností a zdánlivou sebejistotou, kterou maskuje vnitřní tenzi. Často se předvádí a tak se snaží upoutávat pozornost. Má sklon k manipulaci a zastrašování. Podle dokumentace měl suiciduální sklony.

Petr je zvědavý, komunikativní a bezprostřední. Rád si dělá věci po svém, má tendenci jednat v mnoha případech spontánně a tím může dělat více chyb. Osobní neúspěšnost zastírá maskou bláznů. Rád testuje hranice a zkouší, co si může dovolit. Přes svůj velmi kvalitní intelekt v pásmu dobrého průměru až nadprůměru je školsky neúspěšný.

Petr si někdy stěžoval na výpadky paměti, kdy si nepamatoval sled a průběh nějaké události. Problém zakrýval opět větou, že je blázen a podle pracovníků zařízení se tím zbavoval své vlastní zodpovědnosti. Epizodicky se u něho vyskytují rozumem nezdůvodnitelné obavy, napětí, dráždivost a vnitřní zmatek. Nachází se ve vysoké tenzi, je neklidný a úzkostný. Potom své napětí ventiluje různými způsoby. Má silné opoziční tendence, zvýšenou instabilitu a vyšší pohotovost k agresivním reakcím.

Potřebuje jasné a laskavé vedení autorit, které chlapec pravděpodobně nejdříve podrobí zátěžové zkoušce negací, výbušností, vztahovačností, manipulací a tak podobně. Pokud autorita obstojí, pak dovolí, aby ho doprovázela.

Petr potřebuje získat vztahovou vazbu, potom je citově přístupný a má zájem o ostatní. Touží po společenském uznání a dovede být vůči ostatním tolerantní. Ve vztazích je impulzivní a mívá obtíže s přijímáním kritiky. City mu však nebrání vidět věci realisticky, umí se přizpůsobit. Dokáže se ovládnout a tak se vyhnout obtížím. Neurotické příznaky (vydržet zticha, ovládnout se) se manifestují v podobě ochranných

mechanismů, zvláště v potlačení naléhavých obsahů, poruch spánku, rozumově nezdůvodněných úvah a nutkavých projevů.

Volní vlastnosti kolísají od vytrvalosti a odhodlanosti ke svobodomyšlnému revolucionářství. Úroveň mravního charakteru je nižší a zlepšuje se se společenským přizpůsobením.

Petr má rád dobrodružství, je aktivní a přátelský. Je pracovitý a kreativní. Spoléhá na sebe, dovede být tvrdý k sobě i k ostatním. Nevěnuje pozornost svým eventuálním tělesným nesnázím. Jedná na základě praktické, logické evidence.

Rád podniká společně s druhými, je rázný a plný síly. Do činnosti se dokáže vložit cele. Má rád adrenalinové činnosti a aktivity, které ho posunou mentálně i fyzicky dál.

Petr je technicky nadaný a zručný. Na základě doporučení si vybral studium na střední technické škole, kde začal studovat v prvním ročníku tříletého učebního oboru zámečnick. Po úspěšném ukončení prvního ročníku má možnost přestoupit na maturitní obor a chce se o přestup pokusit.

8.3 Marcel

Marcel je sedmnáctiletý chlapec s přebarvenými blond vlasy, antifou a hnědýma očima. Má vysokou atletickou postavu s příjemným, upraveným zevnějškem. Na obou ušních lalůčkách má kruhové náušnice.

Marcel byl společně s mladší sestrou v roce 1998 svěřen soudně do výchovy otci. Nad výchovou byl stanoven dohled. Matce nebylo stanoveno výživné. Pobývala na neznámém místě. Otec je dlouhodobě nezaměstnaný. Výchovu syna nezvládal. Po prohřeších syna nepřiměřeně trestal, Marcel byl v doprovodu kurátora ošetřen dětským lékařem. Mladší sestra je výchovně bez problémů. Rodina žije v sociálním bytě. Matka je nyní ve výkonu trestu odnětí svobody, zpočátku Marcela nekontaktovala, v poslední době mu občas napíše. Jednou ji navštívil, další návštěvy odmítá.

Marcel je velmi sociálně zdatný a umí udělat dobrý dojem, pokud to situace vyžaduje a je to pro něho výhodné. Velice snadno vstupuje do kontaktu, zdatně formuluje a dobře diskutuje. Problémy mu někdy činí přiměřená komunikace, a to zejména ve vztahu k dospělým. Jeho familiární postoje občas překračují hranici slušného a respektujícího chování. Je velice kreativní.

Oblast emočního prožívání se u Marcela pohybuje ve značných extrémech, posun v dimenzích optimismu-pesimismu, aktivity-pasivity. Pokud však události plynou dle jeho představ, je z něj veselý, komunikativní, úslušný chlapec. V opačném případě se objevují značné negace. Pokud ho nějaká činnost zaujme dokáže zabrat a být hodně dobrý. Zapotřebí je však pozitivní naladění a vhodná motivace. V opačném případě se snaží své nezdary skrývat za světáctví a suverénnost.

Je soutěživý, soupeřivý a toužící vyhrávat. Vzhledem ke svému pohybovému nadání vyniká ve sportu, aniž by musel příliš trénovat. Má málo rozvinuté pracovní schopnosti a volní vlastnosti směřované k plnění školních povinností. Touží po dobrém hodnocení, ale nedovede dlouhodobě vynakládat volní úsilí k jeho dosažení.

Sociálně smělý, výbojný a na svou osobu zvýšeně citlivý. Jeho případná agresivita je impulzivního charakteru, promítá se do ní i nápodoba otcova chování.

Marcel je sociálně zdatný, s velice dobrým porozuměním sociálním. Je vybavený pro vnímání potřeb druhých, respektuje je méně vzhledem k celkové menší vyzrálosti osobnosti spojené se sebestředností.

Vůči dívkám a dospělým ženám se choval výbojně, s menším respektem k jejich přáním omezujících jeho nevhodné projevy. Méně respektoval ženy než muže v pozici autority. V současném výchovném zařízení se situace proměnila. Navázal úzký, respektující vztah s etopedkou a studentkami pravidelně docházejícími do zařízení.

Hranice, která etopedka určila bezvýhradně plní, i když se k nim dopracoval postupně. Jejich vzájemný vztah je založený na oboustranné úctě a důvěře. Hezký a ohleduplný vztah má také se studentkami a potažmo s ostatními ženami. Našel si dívku. Má problém se ženami, které poškozují jeho tvořící se sebeúctu a mentorují.

Ve skupině touží po dominanci, podle situace může být při dělení pozic přímým vůdcem nebo šedou eminencí. Z této pozice může skupinou skrytě manipulovat. Má potřebu být akceptován a dosáhnout mezi vrstevníky větší prestiže.

Chlapci byla nařízena ústavní výchova z důvodů páchaní trestné činnosti majetkového charakteru, mravnostních deliktů a výchovných problémů. Po diagnostickém pobytu na diagnostickém ústavu byl umístěn v dětském ústavě se školou. Po ukončení povinné školní docházky byl přemístěn na výchovný ústav, kde je v současné době prvním rokem.

Začal studovat na střední průmyslové škole technické lyceum. Krátce po začátku školního roku však odmítl ve studiu pokračovat. Marcel je nadprůměrně intelektově vybavený, je velice tvořivý a zručný. Voní mu dřevo, truhláře má v širší rodině. Ví, co profese obnáší. Rozhodl se ke studiu na umělecké škole v maturitním oboru umělecký truhlář. Je úspěšný ve studiu i na praktické výuce. S rozhodnutím nejen o studiu Marcel převzal vlastní zodpovědnost.

8.4 Vilém

Vilém je sedmnáctiletý chlapec s delšími, tmavými, vlnitými vlasy a hnědýma očima. Nosí dioptrické brýle. Je drobné postavy s lehkým shrbením v ramenou.

Matka zemřela v roce 2003. Rodiče byli rozvedeni. Otec měl problémy s alkoholem, o synovu výchovu se nezajímal. Vilém k němu po smrti matky nechtěl jít. Soudním rozhodnutím byl nezletilý Vilém v roce 2004 svěřen do strýcovy pěstounské péče. Otec byl zbaven rodičovských práv v roce 2006, v roce 2007 zemřel. Vilém má dva dospělé nevlastní sourozence, ani jeden z nich se o Viléma po smrti matky starat nechtěl. Jediný, kdo nadále projevoval o chlapce zájem, byl strýc z matčiny strany. Pěstoun je řidič z povolání, často nebyl doma. Vilém byl doma sám. Začal kouřit a asi před rokem přišel poprvé domů opilý. Totéž se opakovalo asi šestkrát. Pěstoun to nechtěl tolerovat, ale neměl možnost mít nad Vilémem stálý dohled.

Vilém nastoupil na dobrovolný pobyt ve středisku výchovné péče, ale pobyt neměl vliv na jeho zlepšení. K alkoholu se přidalo opakované užívání marihuany a masivní záškoláctví. Následoval pobyt na diagnostickém ústavu, byla mu dána šance ke zlepšení, ale nevyužil ji. Byla nařízena ústavní výchova a chlapec byl umístěn do výchovného ústavu.

Vilém se dostal v mladém věku do situace, kdy byl nucen být předčasně dospělejším. Jeho přetrvávající dětské potřeby se tak dostávají ke slovu spíše jen epizodicky, při nakumulování vytěšňovaných prožitků a vzpomínek, a to zejména v intenzivních alkoholových excesech. V takových situacích uniká před úzkostně depresivními a sebelítostí sycenými prožitky. Vztahy mezi Vilémem a jeho pěstounem se zdají být i nadále oboustranně kvalitní a chlapec tak má stále šanci se ke strýci vrátit.

Hodnotově je Vilém při své senzitivitě významně orientován na vztahy. Okolím je zpravidla vnímán jako sociálně aktivní, oblíbený a společenský, veselý a zábavný. Jeho vztahy jsou zpravidla harmonické a vůči sociálnímu okolí je pozitivně, optimisticky a kooperativně nastaven bez nápadnějších znaků nepřátelství či agresivity.

Rovněž jeho sebepojetí, sebevědomí a sebehodnocení je bez rysů významně negativního narušení. Je si vědom svých kvalit, což ale neznamená, že přehlídí svá slabá místa. Jeho sebeobraz se zakládá na jeho reálných zkušenostech se sebou samým a na reálných zpětných vazbách od okolí. Toho lze při další práci s chlapcem efektivně využívat.

Vilém má při své zvýšené emotivitě vysokou míru tolerance vůči frustraci a stresu. To ale neznamená lepší přizpůsobení, jen větší kapacitu pro volní sebekontrolu. Byť má dostatek ovládacích mechanismů, přesto do zastavení afektu vkládá mnoho

energie, což naznačuje zranitelnost a možnost vyústění v jednorázovou afektivní dezorganizaci, alkoholový exces. Nebyly shledány známky zvýšeného negativismu a agresivity.

Racionálně má úpravu svých poměrů jasně pojmenovanou a definovanou – přestat pít, pravidelně chodit do školy a navrátit se ke strýci. K introspektivní práci má dostatečný potenciál, k jeho využití potřebuje dozrát. Introspekci chápe jako soukromou záležitost, nikoho do ní nechce pouštět. Vůči okolí je někdy nadměrně podezřívavý, může zareagovat negativisticky. Může mít sklon popírat významnější psychické problémy pomocí racionalizace a přesunem viny na druhé.

Rád však vyhledává pozornost a sympatie druhých. Je společenský, ve společnosti zapomíná na svoje smutky. Svého kvalitního intelektu na hranici nadprůměru se snaží využívat při vyrovnávání se s životními okolnostmi.

Je nekonfliktní, komunikativní, má stabilní dobrou pozici v kolektivu. Je adaptabilní, bez větších problémů s autoritami. Patří k vůdčím osobnostem ve skupině, je schopen vyjadřovat své názory a je nekonfliktní. Ve skupině je celkem snadno ovlivnitelný, touží po zážitcích, nemá rád stereotyp. Zájmově se orientuje na sport, kopanou a stolní tenis. Baví ho četba, poslech hudby a její tvorba na počítači, beat box a hip hop.

Vilém zvolil ke studiu technickou školu, je však spíše humanitně orientován. Z toho důvodu není ke studiu na současné škole dostatečně motivován. Je třeba rozhodnout o dalším postupu, eventuálně o změně profesní orientace. Na základě tohoto rozhodnutí kontrolovat pravidelnou školní docházku. Vztahy je třeba stavět na vzájemné důvěře, pokusit se saturovat emoční vakuum. Narovnat a posilovat vzájemné vztahy se strýcem i sourozenci, komunikovat a zprostředkovat vzájemné pochopení. Dodat dovednost ve zvládnání emočního stresu, neunikat ze zátěže k alkoholu, nedávat prostor k jeho racionalizacím a intelektualizacím. Pracovat na seberozvoji a předat zodpovědnost za vlastní jednání.

8.5 Robert

Robert je sedmnáctiletý chlapec s hnědými vlasy i očima. Má drobnější pružnou atletickou postavu. Upravený zevnějšek je pro něho velmi důležitý.

Robert a jeho sestra se narodili matce za svobodna. Matčina péče o děti byla velice liknavá, často se stěhovali z místa na místo, děti nadměru často střídaly školu. V roce 1996, kdy bylo Robertovi pět let, byly děti společně umístěny do dětského domova. Na základě matčiny žádosti byla ústavní výchova zrušena a děti navráceny do matčiny péče. Matka začala opět děti zanedbávat a situace se opakovala. Aby matka zabránila odebrání dětí, stěhovala se ještě častěji. Matce i Robertovi byla doporučena ambulantní návštěva střediska výchovné péče. Spolupráce s matkou však byla problematická, nedodržovala termíny schůzek. Robert byl umístěn v roce 2006 do dětského diagnostického ústavu. Odtud několikrát utekl. Na základě rediagnostiky byl umístěn ve výchovném ústavu. Důvodem k umístění bylo nerespektování matky, krádeže a loupeže, útěky. Matka o syna projevuje zájem, ale jinak je výchovně opomíjen. Rodinné prostředí je dlouhodobě nestabilní, téměř nefunkční.

Robert má mnoho negativních zkušeností se záškoláctvím, s toulkami spojenými s hladověním a naprostým deficitem v uspokojování základních lidských potřeb, až po trestnou činnost. Trestné činnosti, pro kterou je v současné době vyšetřován policií, se dopustil na téměř tříměsíčním útěku z výchovného ústavu v situaci nouze – dlouhodobější hladovění. Jedním z podstatných důvodů k útěku z předchozího zařízení byly Robertovy vztahové obtíže jak s vrstevníky, tak dospělými. Svůj útěk ukončil tím, že vyhledal svoji paní kurátorku a ta ho předala na diagnostický ústav. Od umístění ve výchovném ústavu se žádného útěku nedopustil.

Jeho chování je silně ovlivňováno prostředím, ve kterém se nachází; je de facto determinováno jeho normami. Ve stabilním a vhodném prostředí lze předpokládat žádoucí chování, neboť volní složka se jeví vcelku vyzrálá. Mravní úroveň, která je narušená nedostatečně prováděnou výchovou, poměrně rychle vyzrává.

Osobnostně je Robert introvertně laděný, emoce spíše internalizující. Při pozitivním očekávání je spolehlivý a dodržuje své sliby. Je společensky přizpůsobivý, aktivní, přátelský, reaguje otevřeně. Na překážku mu může být někdy jeho impulzivita. Robert je vstřícný k pokynům autorit, je shovívavý a vlídný k sobě i k ostatním. Je citlivý na souhlas či nesouhlas druhých lidí. Na základě životní zkušenosti je vynalézavě soběstačný. Své chování a jednání ovládá, usiluje o osvojení uznávaných mravních norem. Ze starostí se nedovede vyspat, má sklony k pocitům viny.

Robert sám se považuje za vůdčí osobnost v kolektivu, je rád v popředí, rád dává najevo své názory. Skupinou je přijímaný. Chová se převážně kamarádsky, v nepohodě však dokáže ublížit slabšímu jak verbálně, tak fyzicky. Je schopen korekce svého jednání, dokáže uznat chybu a poučit se.

Robert dbá na svůj zevnějšek, preferuje módní oblečení, rád se líbí. Zájmově se orientuje hlavně na sport a posilovnu, kopanou, skateboard, košíkovou. Rád si zahraje stolní fotbal a kulečnick. Poslouchá hlavně hip hop a maluje grafity. Bez problémů a se zájmem se zapojuje téměř do všech nabízených aktivit.

Robert má průměrné intelektové předpoklady. Vybral si učební obor automechanik. Učební obor ho baví, ke studiu i praktické výuce je silně motivován. Je snaživý a spolupracující, je zodpovědný a umí pracovat zodpovědně. Je školsky úspěšný.

Jeho úkolem v současné době je trénink v sociálně přijatelném odbourávání napětí, práce na rozvoji sebesystému, motivace k rozvoji profesních dovedností, monitorování pravidelné školní docházky. V rámci možností komunikovat s matkou, která má velice nezralé projevy v jednání.

ZÁVĚR

Ve své bakalářské práci jsem se zabývala poruchami chování u adolescentů. Prostudovala jsem poměrně velké množství odborné literatury, na jejímž základě jsem systematicky utřídila poznatky z oblasti poruch chování bez organických příčin. Zaměřila jsem se na období adolescence, na dobu přechodu z práhu dospělosti v dnešním složitém světě. Téma práce mi dovolilo vyjádřit se k problematice ústavní výchovy z pohledu člověka, který tam mimo profesní roli strávil poměrně dlouhé období. Budu ráda, pokud moje práce přispěje některému z budoucích kolegů v oblasti pomáhajících profesí.

Vybrala jsem příběhy pěti chlapců, u kterých se porucha chování neodvíjí od organického podkladu. Při psaní kasuistik mě překvapilo, jak moc se jejich příběhy vlastně podobají jeden druhému. Potvrdilo se moje přesvědčení, že na poruchách chování má podstatný vliv rodinný systém a jeho dynamika. Nelze nikoho odsoudit, rodiče pravděpodobně jednají v zájmu svých dětí tak, jak nejvíce umějí. Někdy i to individuální nejvíce je žalostně málo. Odkrývá se zde obrovský prostor pro odbornou i lidskou pomoc rodinám s cílem uchovat denní vzájemné soužití.

Z dalších faktorů majících vliv na poruchy chování je to nezralost a osobní nastavení každého aktéra, školní či profesní neprospěch, vrstevnická skupina a nuda – tedy chybějící denní režim.

Zjistila jsem, že nejčastější důvody vedoucí k návrhu ústavní výchovy jsou páchaní trestné činnosti, především krádeží, začínající závislosti a masivní nikotinismus, záškoláctví, útěky z domova, nerespektování rodičů a členství v závadových partách.

Důvěrně jsem se seznámila s chodem žďárského ústavu. Režimové zvyklosti jsou jasně strukturované a předem dané. Nejpodstatnějším cílem vzdělávací a výchovné práce na tomto ústavu je úspěšnost ve škole, zodpovědná profesní příprava a budování profesní hrdosti, osobnostní rozvoj a sebepoznání, ukotvení dítěte v režimových mantinelech, předání praktických dovedností pro život - úspěšnou integraci, smysluplný hodnotový a postojový systém, vyzkoušené možnosti náplně volného času. K adolescenci i k životu vůbec patří smysluplnost činností, kterými se člověk zabývá. Ale hlavní je zodpovědnost. Zodpovědnost přináší svobodu v jednání i žití.

Strávila jsem s chlapci hodně času, který byl plný her, zážitků a zkušeností. Už kdysi, před pár lety, jsem absolvovala víkendový zážitkový kurz také s chlapci z tohoto výchovného ústavu. Myslela jsem si, že mě už nemůže nic nového překvapit,

ale opak byl pravdou. Následovaly podobné ústavní akce, ale s úplně jinými, jedinečnými lidmi...a každá něčím překvapila.

Bude se mi po nich stýskat. Prožila jsem s nimi spoustu hezkého, o zábavu nikdy nebyla nouze a až na pár drobných mráčků, které jsou dávno zapomenuty.

Do budoucna se budu snažit o to, abych své zážitky s mladými lidmi z výchovného ústavu předala dál a aby se naše společnost nechovala, tak často opovržlivě a odměřeně. Vím, že toho moc nezměním, ale utěší mě i malá výhra v podobě změny pohledu na klienty výchovných ústavů a možná se podaří odpárat tu negativní jasně zářící nálepku těch.... alespoň u jednoho jediného člověka. Jeden člověk to není zase tak málo.

LITERATURA

- DUFKOVÁ IN MÜLLER, O. *Dítě se speciálními vzdělávacími potřebami v běžné škole*. 1. vyd. Olomouc: Univerzita Palackého v Olomouci, 2001. 289 s. ISBN 80-244-0231-9, str. 208
- DUFKOVÁ IN MÜLLER, O. *Dítě se speciálními vzdělávacími potřebami v běžné škole*. 1. vyd. Olomouc: Univerzita Palackého v Olomouci, 2001. 289 s. ISBN 80-244-0231-9, str. 209
- HARTL, P. *Psychologický slovník*. 1.vyd. Praha: Budka, 1993. 297 s. ISBN 80-90 15 49-0-5, str. 150
- JÁNSKÝ, P. *Problémové dítě a náhradní výchovná péče ve školských zařízeních*. 1. vyd. Hradec Králové: Gaudeamus, 2004. 169 s. ISBN 8070411147, str. 61
- JÁNSKÝ, P. *Problémové dítě a náhradní výchovná péče ve školských zařízeních*. 1. vyd. Hradec Králové: Gaudeamus, 2004. 169 s. ISBN 8070411147, str. 60
- JÁNSKÝ, P. *Problémové dítě a náhradní výchovná péče ve školských zařízeních*. 1. vyd. Hradec Králové: Gaudeamus, 2004. 169 s. ISBN 8070411147, str. 61
- KOUKOLÍK, F., DRTILOVÁ, J. *Život s deprivanty I (Zlo na každý den)*. 1. vyd. Praha: Galen, 2001. ISBN 80-7262-088-6, str. 185
- KOUKOLÍK, F., DRTILOVÁ, J. *Život s deprivanty I (Zlo na každý den)*. 1. vyd. Praha: Galen, 2001. ISBN 80-7262-088-6, str. 193
- KOUKOLÍK, F., DRTILOVÁ, J. *Život s deprivanty I (Zlo na každý den)*. 1. vyd. Praha: Galen, 2001. ISBN 80-7262-088-6, str. 192
- KOUKOLÍK, F., DRTILOVÁ, J. *Vzpouora deprivantů*. 2. přepracované vyd. Praha: Galen, 2006. 327 s. ISBN80-7262-410-5, str. 195
- KOUKOLÍK, F., DRTILOVÁ, J. *Vzpouora deprivantů*. 2. přepracované vyd. Praha: Galen, 2006. 327 s. ISBN80-7262-410-5, str. 195
- LANGMEIER, J. *Vývojová psychologie pro dětské lékaře*. Praha: Avicenum, 1983
- MACEK, P. *Adolescence*. 2. upravené vyd. Praha: Portál, 2003. 141 s. ISBN80-7178-747-7
- MATOUŠEK, O., KROFTOVÁ, A. *Mládež a delikvence*. 1. vyd. Praha: Portál, 1998. 335 s. ISBN 80-7178-226-2, str. 30
- MATOUŠEK, O., KROFTOVÁ, A. *Mládež a delikvence*. 1. vyd. Praha: Portál, 1998. 335 s. ISBN 80-7178-226-2, str. 43
- MÍČEK, L. *Sebevýchova a duševní zdraví*. Praha: Portál, 1988
- POKORNÁ, V. *Poruchy chování u dětí a jejich náprava*. 1. vyd. Praha: Karolinum, 1993. 66 s. ISBN 80-7066-600-5, str. 4

- PROCHÁZKOVÁ, M. IN PIPEKOVÁ J. et al. *Kapitoly ze speciální pedagogiky*. 1. vyd. Brno: Paido, 1998. 234 s. ISBN 80-85931-65-6, str. 191-198
- PROCHÁZKOVÁ, M. IN PIPEKOVÁ J. et al. *Kapitoly ze speciální pedagogiky*. 1. vyd. Brno: Paido, 1998. 234 s. ISBN 80-85931-65-6, str. 193
- PRŮCHA, J., WALTEROVÁ, E., MAREŠ, J. *Pedagogický slovník*. 2. rozš. a přeprac. vyd. Praha: Portál, 1998. 328 s. ISBN 80-7178-252-1, str. 179
- ŘÍČAN, P., KREJČÍŘOVÁ, D. *Dětská klinická psychologie*. 4.vyd. Praha: Grada publishing, 2004. 603 s. ISBN 80-247-1049-8, str. 240
- TRAIN, A. *Nejčastější poruchy chování dětí*. 1. vyd. Praha: Portál, 2001. 169 s. ISBN 80-7178-503-2, str. 48
- VÁGNEROVÁ, M. *Psychologie problémového dítěte školního věku*. 1. vyd. Praha: Karolinum, 1997. 170 s. ISBN 80-7184-488-8, str. 70
- VÁGNEROVÁ, M. *Psychopatologie pro pomáhající profese*. 3. rozšířené. vyd. Praha: Portál, 2004. 870 s. ISBN 80-7178-802-3, str. 779
- VÁGNEROVÁ, M. *Psychopatologie pro pomáhající profese*. 3. rozšíř. vyd. Praha: Portál, 2004. 870 s. ISBN 80-7178-802-3, str. 788-792
- VÁGNEROVÁ, M. *Psychopatologie pro pomáhající profese*. 3. rozšířené. vyd. Praha: Portál, 2004. 870 s. ISBN 80-7178-802-3, str. 781
- VÁGNEROVÁ, M. *Psychopatologie pro pomáhající profese*. 3. rozšířené. vyd. Praha: Portál, 2004. 870 s. ISBN 80-7178-802-3, str. 782
- VÁGNEROVÁ, M. *Psychopatologie pro pomáhající profese*. 3. rozšíř. vyd. Praha: Portál, 2004. 870 s. ISBN 80-7178-802-3, str. 793
- VÁGNEROVÁ, M. *Psychopatologie pro pomáhající profese*. 3. rozšíř. vyd. Praha: Portál, 2004. 870 s. ISBN 80-7178-802-3, str. 793
- VÁGNEROVÁ, M. *Psychopatologie pro pomáhající profese*. 3. rozšíř. vyd. Praha: Portál, 2004. 870 s. ISBN 80-7178-802-3, str. 794-795
- VÁGNEROVÁ, M. *Psychopatologie pro pomáhající profese*. 3. rozšíř. vyd. Praha: Portál, 2004. 870 s. ISBN 80-7178-802-3, str. 794
- VÁGNEROVÁ, M. *Psychopatologie pro pomáhající profese*. 3. rozšíř. vyd. Praha: Portál, 2004. 870 s. ISBN 80-7178-802-3, str. 794
- VÁGNEROVÁ, M. *Psychopatologie pro pomáhající profese*. 3. rozšíř. vyd. Praha: Portál, 2004. 870 s. ISBN 80-7178-802-3, str. 797
- VÁGNEROVÁ, M. *Psychopatologie pro pomáhající profese*. 3. rozšířené. vyd. Praha: Portál, 2004. 870 s. ISBN 80-7178-802-3, str. 797

VÁGNEROVÁ, M. *Psychopatologie pro pomáhající profese*. 3. rozšířené. vyd. Praha: Portál, 2004. 870 s. ISBN 80-7178-802-3, str. 797

VÁGNEROVÁ, M. *Psychopatologie pro pomáhající profese*. 3. rozšířené. vyd. Praha: Portál, 2004. 870 s. ISBN 80-7178-802-3, str. 798

VÁGNEROVÁ, M. *Psychopatologie pro pomáhající profese*. 3. rozšířené. vyd. Praha: Portál, 2004. 870 s. ISBN 80-7178-802-3, str. 801

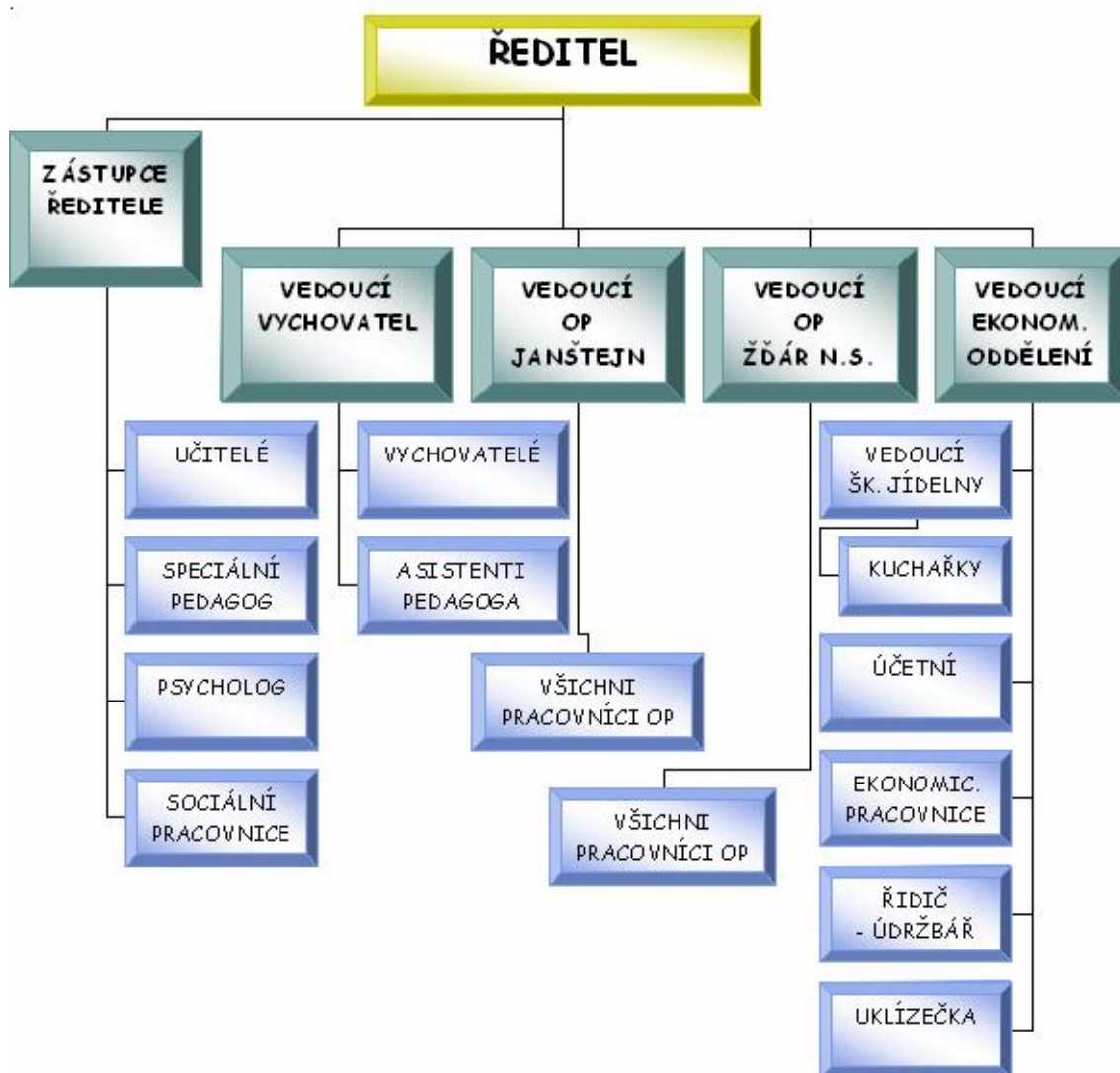
VALÁŠKOVÁ, M. JEŽEK, S. *Prožívání tělesných změn v adolescenci a jejich vliv na sebehodnocení adolescentů*. Brno: Paido, 2000. 235 s. ISBN 80-85931-65-6, str. 141

SUCHÁNEK, K. *Vnitřní řád Výchovného ústavu Velké Meziříčí, Odloučené pracoviště Žďár nad Sázavou*. 2006

VOJTOVÁ, V. *Přístupy k poruchám emocí a chování v současnosti*. 1.vyd. Brno: MU, 2004. 94 s. ISBN 80-210-3532-3, str. 84

Příloha č. 1

Výchovný ústav Velké Meziříčí -personální zabezpečení a organizační členění



RESUMÉ K PÍSEMNÉ BAKALÁŘSKÉ PRÁCI

Poruchy chování u adolescentů bez organických příčin

Zpracovat navržené téma ve své bakalářské práci jsem se rozhodla proto, že jsem většinu času své odborné praxe strávila na výchovném ústavu. V této době je to téměř šest roků, kdy jsem tam vstoupila poprvé.

Téma práce mi umožnilo prozkoumat problémové chování u adolescentů. Poměrně velká část práce je věnována vývojovým úkolům adolescence proto, aby se vážení čtenáři mohli co nejkomplexněji seznámit s tím, co k vývojovému období patří a s věkem odezní a naopak, co by se eventuálním nevhodným přístupem mohlo proměnit v poruchové chování.

Zabývala jsem se příčinami poruch chování a jejich klasifikací z medicínského, speciálně pedagogického a psychologického pohledu. Tento multiprofesní pohled posloužil k lepšímu porozumění problematice a poskytl rámec k charakterizování nejčastějších poruch chování bez organických příčin.

Téma práce mi dovolilo vyjádřit se k problematice ústavní výchovy z pohledu člověka, který tam mimo profesní roli strávil poměrně dlouhé období. Vybrala jsem příběhy pěti chlapců, u kterých se porucha chování neodvíjí od organického podkladu. Při psaní kasuistik mě překvapilo, jak moc se jejich příběhy podobají jeden druhému. Potvrdilo se moje přesvědčení, že na poruchu chování má nejpodstatnější vliv rodinný systém a jeho dynamika. K dalším faktorům majícím vliv na poruchy chování patří nezralost a osobní nastavení každého aktéra, školní či profesní neprospěch, vrstevnická skupina a nuda – tedy chybějící denní režim. Zjistila jsem, že nejčastější důvody vedoucí k návrhu ústavní výchovy jsou páchaní trestné činnosti, především krádeží, začínající závislosti a masivní nikotinismus, záškoláctví, útěky z domova, nerespektování rodičů a členství v závadových partách.

Odkrývá se zde obrovský prostor pro odbornou i lidskou pomoc rodinám s cílem uchovat denní vzájemné soužití.

Oponentský posudek na bakalářskou práci Šárky Linhartové **Poruchy chování u adolescentů bez organických příčin**. Pražská vysoká škola psychosociálních studií, obor: sociální práce se zaměřením na komunikaci a aplikovanou psychoterapii. 2008.

Autorka svou práci na skupinu mládeže z výchovného ústavu, chlapce ve věku cca 15 - 18 let. Práce obsahuje úvod, 8 kapitol a závěr, rozsah textu je včetně jedné přílohy 56 stran. Práce je logicky uspořádána, ale není vyloučeno, že by ji prospělo zkrácení o některé nadbytečné pasáže.

Jako oponent si dovoluji k bakalářské práci vznést některé drobnější připomínky:

- a) Autorka zmiňuje, že adolescence bývá odlišně vymezována; nejprve se zdá (srv. s. 7), že se bude opírat o klasifikaci adolescence Wágnerové (a na s. 7 podle Wágnerové uvádí, že adolescence trvá od 15 - 20 let). Vzápětí na téže straně píše o dvanáctiletém adolescentovi (!?), což vypadá, že si sama protirečí. Na s. 8 cituje Macka a přebírá jeho termín časná adolescence (!) a datuje ji do věku 11 - 13 let. Napíše současně, že změny v tomto období jsou důsledkem pubertálních změn. Pak je ovšem otázkou, odkdy dokdy autorka uvažuje o trvání puberty, když se náhle opírá o Mackův termín „raná adolescence“. Tato záležitost by měla být vyjasněna při obhajobě práce.
- b) Nepříliš šťastné je tvrdit, že „adolescent musí“ protože psychologie je spíše než vědou normativní, vědou popisnou a empirickou (s. 7).
- c) Autorka v úvodních částech práce na několika místech slibuje, že bude psát o bio-psycho-sociálním vývoji, ve skutečnosti jde o nerealizovatelný ideál. V důsledku vývoje evropské vědy totiž tyto oblasti rozlišujeme a uvádíme je jednu po druhé, protože tento složený výraz neříká nic jiného, než že se bude mluvit o všem možném naráz - a to není ani možné, ani produktivní.
- d) Ve 4. kapitola se autorka věnovala problematice poruch chování. Má sice pravdu, že je obtížně stanovit, co přesně pod poruchou chování rozumět, zakončit kapitolu baterií citací bez vlastního názoru a závěru není dobrý nápad.
- e) Kap. 5 je věnována příčinám poruch chování. Formulace, že „změny v mozku se projevují „emoční labilitou, impulzivitou atd.“ není šťastná (s. 18). Změny v mozku se totiž zřejmě odehrávají, pokud jedinec žije: v průběhu fixování nových pamětních stop, v důsledku myšlení apod.
- f) U tří odstavců na s. 25 není jasné, zda jde o citaci či parafrázi (pokud je to celé rozsáhlá citace nahrazující vlastní text, pak postrádám uvozovky vymezující začátek a konec citace).
- g) Podobně u kursívy na s. 37 - 40 není jasné, zda jde o převzaté interní materiály ústavu nebo zda jde o text - jakési shrnutí autorky. Zdá se, že zde by si text zasloužil uvést prameny, aby byl jasný způsob, jak z nich bylo čerpáno.
- h) Závěr celé práce je spíše jakýmsi literárním vyznáním a otevřením nového tématu, tedy jakýmsi kvazizávěrem. Závěry naznačují jisté autorské rozpaky.
- i) To, co je označeno jako literatura je sice seznam citací podle normy, ale s naprosto nesmyslným uspořádáním: opakující se tituly se záměrnou stran jsou nápadem vskutku nešťastným.
- j) Příloha (1 strana) nemá komentář a není tudíž jasné, proč ji autorka do práce zařadila.

Nyní si dovolím zdůraznit některé výraznější pozitiva práce. Je to nejen téma, ale poměrně vhodně je uspořádána 6. kapitola, která je věnována vlastní klasifikaci a popisu poruch chování, které nemají organickou příčinu. Silnou částí práce jsou kazuistiky vybraných 5ti chovanců. Je třeba uvést, že téma je vybráno vhodně, autorka k jeho pojetí přispívá pokusem o taxaci poruch chování, které ji zajímá. Umožňuje čtenáři, aby si udělal o poruchách chování bez organického základu plastickou představu a lze jen trochu litovat, že úvodní kapitoly nevedla přísněji, stručněji a nepokusila se některé citace nahradit vlastním textem, či s nimi lépe pracovat. Citace nikdy vlastní text nesmějí nahrazovat. Obecně však lze říci, že autorka splnila přes uvedené výhrady méně podstatného rázu úkol, které si vytyčila a její práci lze doporučit k obhajobě.

V Praze 22. 5 2008


doc. PhDr. Jaroslav Kořan

Posudek bakalářské práce

Jméno studenta: Šárka Linhartová
Název práce: „Poruchy chování u adolescentů bez organických příčin“
Studijní obor: Sociální práce se zaměřením na komunikaci a aplikovanou psychoterapii

Rozsah práce:

Počet stran celkem (bez příloh) 52

Počet stran příloh 1

Hodnocení práce:

Práce je zaměřena do oblasti poruch chování u dospívajících. Jak autorka sama uvádí, výběr tématu byl ovlivněn diskrepancí mezi vnímáním nositelů takového chování, umístěných toho času ve specializovaném výchovném zařízení a charakterem společenského kontextu hodnocení a pojetí (řešení) těchto poruch.

Teoretická východiska práce jsou postavena na řadě prostudované a citované literatury.

Obtížnost tématu je dána jeho nízkou frekvencí v odborné literatuře a empirických šetřeních stejně jako jistým „společenským pokrytectvím“ současnosti.

Použijeme-li pojem „chování“ pak víme, že je vždy spojeno s hodnocením. Otázkou je struktura a dynamika hodnocení, která v daném případě zásadně ovlivňuje životy dospívajících.

Dílní připomínky a náměty:

1. Výčet základních pojmů bez komentáře k výběru se zdá pak být náhodným.
2. Otázka „za co“ a „trest“ (str. 3) v daném kontextu je zcela irelevantní (za co je trest nevyléčitelné nemoci) a předpokládám, že je použit s účelem vyvolat emotivní zvýraznění problému.
3. Jaký je vztah rizikového chování a poruch chování? (kap. 3 a 4)
4. Ve výčtu příčin poruch chování by mohlo mít větší místo sociální učení a jeho poruchy.
5. V seznamu použité literatury nepředpokládám, že autorka studovala pouze uvedené strany.
6. Některá operativa – zde např. „psychopatie“ (str. 18) jsou v důsledku MKN – 10 formulována odlišně. Pojem je nahrazen pojmem porucha osobnosti, i když dle uvedeného zdroje citováno správně.

Autorka ve své práci prezentuje jistý odborný vhled do složité problematiky nezletilých chlapců s diagnózou poruchy chování umístěných ve specializovaném výchovném zařízení. Klienti jsou v zařízení obligatorně, z rozhodnutí soudu. Práce je zde velmi náročná a hrozí časným vyhořením. Z práce autorky však, přes značné osobní zkušenosti s touto klientelou, jasně proniká naděje, pozitivní energie, entuziasmus.

Práce splňuje požadavky kladené na bakalářskou práci.

Doporučuji práci k obhajobě.

Doporučuji klasifikovat výborně.

20.5.2008

