

Pražská vysoká škola psychosociálních studií



Tabu incestu

Iva Jarolímová

vedoucí práce: PhDr. Martin Soukup, Ph.D

Praha 2010

Prague college of psychosocial studies

Taboo of Incest

Iva Jarolímová

The Diploma Thesis Work Supervisor: PhDr. Martin Soukup, Ph.D

Praha 2010

Anotace:

Tato bakalářská práce se zabývá tématem tabu incestu. Obecně je možné incest definovat jako pohlavní styk nebo sexuální styk mezi členy rodiny. Cílem předkládané práce je představit a vysvětlit tento pojem z hlediska rodinného prostředí, vědeckých teorií, oboru genetiky, náboženství, právního řádu České republiky a způsobu lékařské a terapeutické praxe při léčbě pachatelů a obětí incestu. Neopomenutelnou součástí práce je empirický výzkum, který prostřednictvím kvantitativního šetření přibližuje nejen vnímání incestu zvolené cílové skupiny, ale mapuje jejich znalosti, subjektivní názor, míru tolerance i jejich zkušenost s aktéry incestu v jejich bezprostředním okolí. Empirický výzkum se orientuje podle předem zvolených hypotéz, které jsou na základě vyhodnocení sebraných dat potvrzeny nebo vyvráceny.

Klíčová slova:

Incest

Sexualita

Sexuální deviace

Tabu

Zneužití

Abstract:

This diploma thesis is dealing with the taboo of incest. Generally incest can be defined as sexual intercourse or sexual connection between members of family. The aim of this presented thesis is to introduce and explain this term from the point of view of family milieu, scientific theories, genetics, religion, legal order of Czech republic and ways of medical and therapeutic praxis by which abusers and victims of incest are treated with. Unneglectable part of this thesis is empirical inquiry which through quantitative research focuses not only on incest reception by the target group, but also maps out its knowledge, subjective opinion, range of tolerance as also its experiences with actors of incest in its closest surroundings. The empirical inquiry is oriented toward pregiven hypotheses which are about to be confirmed or disproved according to the collected data.

Key words:

Incest

Sexuality

Sexual deviation

Taboo

Misuse

Prohlášení

Prohlašuji, že jsem tuto písemnou práci k bakalářské zkoušce vypracovala samostatně a cituji v ní veškeré prameny, které jsem použila.

V Praze dne 25. srpna 2010

Jarolímová Iva

Děkuji PhDr. Martinu Soukupovi, Ph.D za odborné, přínosné a motivující vedení bakalářské práce.

Obsah

ÚVOD	8
1 ZÁKLADNÍ POJMY PRÁCE.....	10
2 TEORETICKÁ VÝCHODISKA PRÁCE.....	13
2.1 Teorie	13
2.2 Incest a náboženství.....	15
2.3 Rodina a incest	17
2.3.1 Emoční vazba k pečující osobě	17
2.3.2 Členové rodiny ohrožení sexuálním zneužitím.....	18
2.3.3 Zneužívající a zneužívaný.....	19
2.3.4 Nezneužívající a zneužívající rodiče	20
2.3.5 Charakteristiky rodin s incestem	21
2.3.6 Indikátory zneužití v rodině	22
2.3.7 Sourozenecký incest	23
3 INCEST A GENETICKÉ ZATÍŽENÍ	24
4 INCEST A PRÁVO	27
5 TERAPIE.....	28
5.1 Farmakoterapie	28
5.2 Psychoterapie.....	29
5.2.1 Terapeutické techniky.....	29
5.2.2 Hodnocení rodin	29
5.2.3 Když je klientem dítě.....	30
5.2.4 Terapie zneužívaného	31
5.2.5 Terapie viktimizéra (abusora)	32
6 METODOLOGICKÁ VÝCHODISKA EMPIRICKÉ ČÁSTI.....	33
6.1 Úvod do empirické části	33
6.2 Výsledky šetření	36
6.3 Závěr empirické části.....	50
6.4 Diskuse.....	52
ZÁVĚR	54
Literatura	56
Časopisy	57

Přílohy	59
 Příloha č. 1 – Dotazník.....	59

ÚVOD

Ústředním tématem předkládané bakalářské práce je incest a jeho tabuizace. Incest lze pojímat z různých perspektiv lidského života. Do jeho hodnocení vstupuje zásadně společenské prostředí, náboženství, sociální role osvojené na základě kultury, ze které jedinec vychází, právní normy dané státním zřízením, ale i morální nastavení společnosti a etnická příslušnost. Nelze opomenout ani jedince jako takového, jeho vlastní rodinné prostředí a vztahy uvnitř, stejně tak evoluční zázemí člověka co-by živočišného druhu. Přes veškeré zástupné činitele je incest obecně na celém světě hodnocen veskrze negativně. Cílem této práce je blíže představit incest jako tabu a zároveň zjistit znalosti, povědomí a hlavně subjektivní pojetí incestu u mladší generace, konkrétně tedy u studentů a studentek středních škol.

Bakalářská práce je pro přehlednost rozdělena do několika kapitol. První kapitola se zaměřuje na vysvětlení pojmů, které jsou pro práci klíčové. Druhá kapitola se soustředí na základní objasnění několika teorií vztahujících se ke vzniku tabuizace incestu, rovněž je v této kapitole přítomno nastínění hlavních náboženských směrů současnosti a jejich vztahovost k incestním stykům. Poslední část tohoto oddílu vysvětluje incest v kontextu rodinného prostředí. Třetí kapitola je zacílena na vysvětlení incestu z pohledu genetiky, na možná rizika, která mohou v případě intrafamiliérních styků nastat. Čtvrtá kapitola se věnuje právní úpravě norem a sankcí vztahujících se na jedince udržující incestní vztahy. Předposlední pátá kapitola se soustředí na možnosti léčby aktérů incestu z pohledu psychoterapie i lékařství. Závěrečná šestá kapitola je věnována empirickému výzkumu. Jedná se o kvantitativní šetření prostřednictvím standardizovaných dotazníků. Výsledky jsou zpracovány v grafech a tabulkách se stručným komentářem zaměřujícím se na vystižení elementárních výstupů šetření.

Empirický výzkum je založen na několika hypotézách. Jedná se o tři hypotézy, které by měly pomoci objasnit, jak studenti a studentky středních škol vnímají incest a účastníky či účastnice těchto vztahů. První hypotéza se soustředí na zjištění, od koho nebo kde respondenti a respondetky získali nezbytné informace k pochopení incestu. Druhá hypotéza si klade za cíl postihnout, jaký subjektivní názor má cílová skupina na problematiku incestu. Zda jej považují za odporný a nepřijatelný vtaah nebo jestli jim nezáleží na tom, že se jedná o příbuzné

jedince. Zda jedince považují za deviantní a jestli si dokážou představit sami sebe jako aktéra či aktérku incestního vztahu. A nakonec třetí hypotéza zjišťuje, jaký vztah považuje cílová skupina za nejméně přijatelný. Budou-li nejčastěji uvádět jedince stejného pohlaví jako jsou oni/y sami/y nebo jim bude připadat nepřijatelný homosexuální vztah nebo dokonce jestli nebudou schopni/é určit pouze jeden a za nevhodný budou považovat všechny formy vztahu bez ohledu na pohlaví.

1 ZÁKLADNÍ POJMY PRÁCE

Pro potřeby předkládané práce jsem se rozhodla provést nutnou operacionalizaci termínů s nejčastějším výskytem, neboť jejich význam je pro tuto práci klíčový. Vycházím z odborné literatury a rozšířených definic, na základě nichž budu dané termíny ve své práci používat. Tyto pojmy jsou řazeny abecedně.

Incest

Geist ve svém Psychologickém slovníku definuje incest takto: „*incest (lat. incestum = krvesmilstvo; incesto = zneuctíti, pokvrniti) – pohlavní styk mezi bezprostředně příbuznými osobami (rodiče – děti, bratr – sestra)*“ (GEIST, 2000, s. 91). Oproti tomuto tvrzení Sexuologický slovník vymezuje incest jako „*krvesmilstvo, pohlavní styk mezi blízkými příbuznými, resp. mezi osobami, kterým ze zákona není dovoleno uzavřít manželství*“ (CAPPONI aj. 1994, s. 61). Z odborné literatury lze tedy vyvodit závěr, že incest je pohlavní styk nebo intimní sexuální styk heterosexuální či homosexuální povahy, ke kterému dochází uvnitř nukleární rodiny nebo mezi členy širší rodiny. Rozdílnosti v pojetí incestu jsou dány kulturní a společenskou variabilitou, ačkoliv ve většině zemí, stejně tak v České republice je po právní stránce sankcionovaný a zpravidla společností negativně hodnocený. Tabu incestu pak představuje zapovězení vztahu incestní povahy. Toto odmítání incestu je nadčasové a transkulturní.

Sexualita

„*Soubor vlastností a jevů, vyplývajících z rozdílu pohlaví*“ (CAPPONI aj. 1994, s. 120). V tomto smyslu lze sexualitu chápat jako způsob nazírání, ale také projevy chování a cítění, které jsou dané psychickými i fyzickými rozdílnostmi pohlaví. Tuto variabilitu lze přisuzovat hormonálním, anatomickým nebo reprodukčním rozdílům nebo dokonce výchově, která buduje roli muže a ženy ve společnosti. Sexualita má rovinu individuální i společenskou. Individuální se podle názvu vztahuje k jednotlivci, jeho vlastním emocionálním a sexuálním potřebám. Kdežto společenská neboli kolektivní se soustředí na projevy chování a sexuální život v daném společenství.

Sexuální deviace

Hartl a Hartlová uvádí, že do sexuální deviace patří „*sex. úchylka, aberace, perverze, scestná sexualita, nenormální uspokojování sexuálního pudu*“ (HARTL a HARTLOVÁ, 2009, s. 110). V současné době je tento termín nahrazován sexuální variací. Sexuální deviace je označení projevů sexuálního chování, které se značně odchyluje od norem, které jsou určovány danou společností. Deviace je možné charakterizovat ve třech rovinách. V prvním případě se sexuální deviace může vysvětlovat z pohledu aktivity, která se neslučuje se společenskými standardy, v druhém případě může být objekt sexuálního zájmu nepřijatelný a v posledním případě může jít o kombinaci obou uvedených případů tedy o nevhodnou aktivitu a nepřijatelný objekt. V každém případě má sexuální deviace vždy společensky negativní konotaci.

Tabu

„Zakázané, nedotknutelné. Termín se objevil v Evropě kolem roku 1777 a pochází z Polynésie („tapu“); znamená něco, co je zakázané, zapovězené, posvátné a nedotknutelné. Význam slova pramení z představ o „nečistotě“, „posvátnosti“, zhoubnosti atp. předmětu, osoby, slova apod.“ (GEIST, 2000, s. 295).

Tabu je společenským zákazem, jehož porušení vede k sankcím. Rozsah zákazu, který tabu určuje je značně široké. Může představovat zákaz určitého chování, téma k rozhovoru nebo také může směřovat k prohibici styku s určitými jedinci. Tabu je úzce svázáno se společenskými konvencemi, náboženským smýšlením, právním prostředím, morální a etnickou povahou společnosti. Z tohoto pohledu tedy můžeme tvrdit, že tabu je nedílnou součástí každé kultury a chápeme jej jako sociokulturní regulátor, který je společností naučený, reprodukován a sdílený.

Při porušení tabu se jedinec dostává do konfliktu s vlastním svědomím, v partnerském vztahu tabu znamená, že jeden z partnerů partikulární věc naprosto odmítá a jestliže se tabu poruší, dochází ke konfliktu mezi nimi (MALINA aj. 2009).

Zneužití

„(abuse) *Všechny formy násilí, sexuality a emočního nátlaku, které poškozují toho, kdo je jejich terčem – násilí...*“ (MATOUŠEK, 2003, s. 272). Sexuální chování je klasifikováno jako zneužití, pokud splňuje tři základní charakteristiky. Zneužívající je starší než zneužívaný, je autoritou nebo pečovatelem dítěte a své potřeby vymáhá silou nebo podvodem. Jak uvádí E. Malá v Dětské a adolescentní psychiatrii, tyto okolnosti popírají etickou normu sexuality, která je charakteristická v našich kulturních podmínkách (HORT aj. 2000).

Sexuální zneužívání zabírá široké pole verbálních i neverbálních projevů, návrhů, komentářů, ale i vynucené prohlížení pornografických časopisů a sledování filmů, zneužití dítěte pro pornografii od nekontaktního po přímý sexuální kontakt.

Kontaktní sexuální chování může být nepenetrativní a penetrativní. Mezi nepenetrativní aktivity se řadí mazlení, dotýkání se, dráždění (např. na prsou a genitálu předměty, ale i rukou či genitálem) a to jak na nahém těle či přes oblečení. Penetrativními aktivitami máme na mysli proniknutí do genitálu zneužívaného jedince (prsty, předměty). Samotný sexuální akt rozlišujeme na orálně – genitální, análně – genitální a genitálně – genitální (HORT aj. 2000).

2 TEORETICKÁ VÝCHODISKA PRÁCE

2.1 Teorie

Jednu ze základních teorií, která se snaží objasnit problematiku incestu, předložil francouzský antropolog Claude Lévi-Strauss. Jak vysvětluje Soukup v Základech kulturní antropologie, Lévi-Strauss se ve své práci soustředí na protichůdnost přírody a kultury, v souvislosti s tím takto uspořádaný svět považuje za umělý výtvar kultury. Dále dodává „*kontinuita mezi řádem přírody a kultury je podle něj zřetelná v zákazu incestu, neboť ten je svorníkem, který drží tento řád pohromadě*“ (SOUKUP, 2009, s. 127).

Lévi-Strauss ve své práci *The Elementary Structures of Kinship* tvrdí „*jestliže regulace vztahů mezi pohlavími představuje přesahování kultury do přírody, v jiném ohledu je sexuální život počátkem sociálního života v přírodě, jelikož sexuální instinkt je jediným lidským instinktem, který pro svou stimulaci vyžaduje další osobu*“ (LÉVI-STRAUSS, 1969, s. 12). Proto samotný zákaz incestu vidí na rozhraní kultury a inkultury.

Dalším významným badatelem, který přispěl k vysvětlení problematiky incestu, byl finský antropolog a evolucionista Edvard Alexander Westermarck, který vychází z teorie přirozeného výběru Charlese Roberta Darwina. Westermarck ve svém díle *History of human marriage* tvrdí, že předkové lidí, ale i jiná zvířata v určité době nepovažovali za překážku příbuznost v oblasti sexuality, vzápětí ovšem dodává, že ti z předků, kteří se vyvarovali sexuálnímu styku v rodině, spíše přežili nežli ostatní, kteří díky intrafamilierním sexuálním aktům nakonec vymřeli. A na tomto základě se vyvinul instinkt, který byl natolik silným, že se stal pravidlem a tím pádem zabránil nevýhodným spojením (WESTERMARCK, 1891).

„*Domov je zachováván čistým od incestního poskvrnění nikoliv zákony ani zvyky ani vzděláním, ale instinktem, který za normálních okolností činí sexuální lásku mezi nejbližšími příbuznými psychicky nemožnou*“ (WESTERMARCK, 1891, s. 319).

Soukup uvádí, že Westermarckovo tvrzení, že jedinci, kteří od útlého věku vyrůstají společně, zpravidla v dospělosti neuzavírají sexuální partnerství,

přestože se nejedná o pokrevní příbuznost, se v dnešní době nazývá Westermarcův efekt (SOUKUP, 2009).

Pravděpodobně nejcitovanějším psychologem, který se zabýval zákazem incestu je Sigmund Freud. V jeho práci Totem a tabu detailně rozpracovává kulturní rozdílnosti a zvyklosti týkající se zákazu incestu u totemických kmenů a rozpracovává a sumarizuje teorie jiných autorů.

Freudova teorie vysvětluje, že chlapci si vždy poprvé vybírají za objekt sexuální touhy matku nebo sestru, tedy jde o projev incestního vztahu. Tím, že se jedná o zapovězené osoby, musí se jejich milenecká touha odpoutat k jiné osobě, k jiné ženě, avšak matčin obraz zůstává neporušený v jeho nevědomí. Freud se ve své práci shoduje s Frazerovou kritikou Westermarckova tvrzení: *„Místo toho, abychom ze zákonného zákazu incestu usuzovali na přirozený odpor k němu, měli bychom spíše vyvodit závěr, že přirozený instinkt k incestu pudí, a jestliže zákon tento pud – podobně jako jiné pudy – potlačuje, činí tak proto, poněvadž civilizovaní lidé uznávají, že uspokojování těchto pudů společnosti škodí“* (cit. podle FREUDA, 1991, s. 86). A tento výrok ještě umocňuje psychoanalytickou praxí, jelikož první sexuální touha člověka je incestní povahy, která je posléze vytěsňena. Z tohoto důvodu tedy není dle Freuda možné incest chápat jako vrozený instinkt, jak uvádí Westermarck.

Murphy odkazuje na důležitost oidipovského komplexu ve Freudových teoriích, který definuje jako *„...únik dítěte z mateřského pouta...“* (MURPHY, 1998, s. 49). Oidipovský komplex vzniká díky sexuálnímu vztahu mezi otcem a matkou nebo na popud matky samotné, která dítě ze své pozice vychovatelky přesvědčí, aby se jí vzdalo a předmět milostného vztahu přeneslo na jiného člověka (MURPHY, 1998).

Freud ve svém díle zdůrazňuje vztah mezi zetěm a tchýní, nejen z pohledu kmenů, které mají striktní pravidla, aby nedošlo k navázání příliš těsných vztahů, ale i z pohledu civilizovaných národů. Vztah, mezi manželem a matkou ženy, Freud označuje jako „ambivalentní“, který je naplněn pocity něžnými, nepřátelskými i rozporuplnými. Tchýně zeti v mnoha ohledech připomíná jeho ženu, avšak bez půvabu či mládí, kterého si u své ženy cení. Freud také upozorňuje na skutečnost, kdy matky, které se příliš vciťují do svých dcer, mužou někdy dojít tak daleko, že se samy zamilují do svého zetě (FREUD, 1991).

„...a je-li duševní odpor proti tomuto citovému sklonu příliš silný, dochází ve zvláště nápadných případech k těžkým formám neurotického onemocnění“ (FREUD, 1991, s. 19).

2.2 Incest a náboženství

V následujících pasážích nastíním pohledy tří monoteistických náboženství vycházejících z judo-křesťanské tradice tak, jak se staví k problematice incestu. Tyto úvodní poznatky ve dvou případech doplním o komentáře vybraných větví – sekty a komunity, jejichž organizace sice vycházejí z ústředního učení obou věrouk, ale v praxi incest nepředstavuje nijak zásadní překážku.

Křesťanství

Křesťanství je v současné době nejrozšířenějším náboženstvím co do počtu věřících i geografického rozšíření na světě. Za zakladatele je považován Ježíš Nazaretský nebo také jinak Kristus. Křesťanství má mnoho organizovaných forem církví. Za největší společenství je považována východní (pravoslavná) církev, římskokatolická církev a protestantská církev.

Biblické texty, které jsou věnovány incestu, zpravidla vyjadřují nesouhlas a opovržení. „*Pasáž z třetí knihy Mojžíšovy pohlavní styk mezi blízkými příbuznými zakazuje (Lv 18,6-17). V téže knize (Lv 20,11-21) pokračují příkazy a zákazy, uvedeny jsou i tresty...*“ (HAMANOVÁ a HRUBAN, 1999a, s. 615). Starozákonní citáty nařizují vyvarovat se sexuálním vztahům a manželským svazkům s ženou svého otce, pod výhružkou smrti, která by padla na oba dva zúčastněné vztahu. Dále je zakázáno udržovat intimní vztah se sestrou (bez ohledu na to, jedná-li se o sestru z otcovy nebo matčiny strany), pod podmínkou vyobcování (HAMANOVÁ a HRUBAN, 1999a).

Nepříliš známá je křesťanská sekta hutteritů. Ve 2. polovině 19.století přesídlila sekta z Evropy do Severní Ameriky, kde dodnes tato uzavřená komunita žije. Ovšem zákaz incestních svazků nedodržují. „*Následkem je vysoký výskyt potratů. Na jedné straně je to pro rodinu neštěstí, z biologického pohledu to však lze chápat jako genetické „očistění“ rodu*“ (HAMANOVÁ a HRUBAN, 1999b, s. 671).

Judaismus

Toto náboženství se odvolává na Mojžíše, který je autorem pěti „knih Mojžíšových“ (Pentateuch). Judaismus má nejvíce stoupců v Izraeli, v ostatních zemích je výrazně menšinovým náboženstvím.

I v judaismu má manželství a partnerství svá pravidla a omezení. Toto náboženství zakazuje incestní vta h s matkou, ale i jinou ženou svého otce, s nevlastní matkou, sestrou, vnučkou, nevlastní sestrou, otcovou nebo matčinou sestrou, ženou otceva bratra, snachou, švagrovou, stejně tak je nepřípustná soulož s matkou a dcerou současně nebo babičkou a vnučkou. Nepřípustná je v tomto ohledu i bigamie se dvěma sestrami. Všechny uvedené přestupky by znamenaly trest a v některých případech i smrt. Upálením by byli potrestáni ti, kteří by udržovali sexuální vta h mezi otcem, matkou a dcerou současně. U incestního vztahu mezi sourozenci, bratra se sestrou (i v případě, že by se jednalo o sestru nevlastní), stihl by je trest smrti před shromážděnou obcí (BELLINGER, 1998).

Židovská komunita Aškenázů v 17.století přesídlila z východní Evropy do USA a podobně jako hutterité zde žijí v uzavřených náboženských komunitách. „*Také oni se drží blízce příbuzenských sňatků a zřejmě proto se u nich objevuje Tayova-Sachsova choroba...*“ (HAMANOVÁ a HRUBAN, 1999b, s. 671). Toto onemocnění se projevuje opožděním vývojem, demencí a v některých případech slepotou.

Islám

Muslimové považují za zakladatele Islámu Mohammeda, který coby skutečný prorok působil zejména v Mekce. Hlavním pramenem, z kterého náboženství vychází je Korán.

„*Necudností (zina) se podle Koránu míní pohlavní styk mezi osobami, jež nestojí vůči sobě v zákonitém vztahu manželství nebo konkubinátu*“ (BELLINGER, 1998, s. 325). Před incestem jsou muslimové, hlavně muži varováni. Incestní styk je zakázaný s matkou, stejně tak i s nevlastní matkou, sestrou, dcerou, sestrou otce i matky, dcerou bratra a sestry, pěstounky, tchyní, nevlastní dcerou, manželkou syna a v neposlední řadě není možné mít sexuální poměr se dvěma sestrami současně.

2.3 Rodina a incest

Definice incestu neboli krvesmilství může mít nesčetně mnoho podob. Vezmeme-li v potaz skutečnost, že se na jedné straně jedná o fenomén tematizovaný, bezmála ve všech nám známých kulturách od jejich počátků a na straně druhé se k němu hojně vyjadřují takové obory jako psychologie, sociologie, antropologie nebo lékařství, které tento pojem vnímají z různých perspektiv, můžeme odůvodněně předpokládat, že jde skutečně o klíčové téma intrakulturního života. Další rozdíly ve výkladu mohou být způsobeny sociálními faktory, které do našeho života zásadně vstupují. Může se jednat o náboženství, které vnímání tohoto problému může značně ovlivnit, kulturu, etnický původ, legislativu a s ní spojené tresty či sankce, prostředí, ve kterém vyrůstáme, výchovu, školní výuku atd.

Slovo incest má kořeny v latinském *castus* (čistý, cudný) a *incestus* (nečistý, necudný, smilný). Slovo *incestare* znamená poskvřnit, znečistit, zhanobit. Latinské slovo tedy vyjadřuje porušení mravnosti ve smyslu necudnosti a smilstva.

„Je-li manželství kladným pokračováním vztahu k opačnému pohlaví a jiným rodům, je zákaz incestu negativní stránkou manželství, jeho obrácenou stranou“ (MURPHY, 1998, s. 77). Podle Murphyho se strach z incestu vyznačuje dvěma rysy, tím prvním je, že incest u lidí vyvolává odpor a na druhé straně je považován za vrozený.

2.3.1 Emoční vazba k pečující osobě

O výzkum prvních vztahů dětí k matkám (pečujícím osobám) se zasloužila Mary Ainsworthová. Sledovala matky s dětmi v průběhu prvního roku života dítěte a posléze zhodnotila kvalitu jejich vztahu. *„Vztah dítěte k matce je zdrojem pocitu bezpečí a jistoty pro dítě; kvalita připoutání se tedy projeví především ve stresové situaci, protože stres aktivuje vztahový systém“* (LANGMEIER a KREJČÍŘOVÁ, 2006, s. 65).

Podstatou pokusů bylo krátkodobě separovat dítě od matky v neznámém prostředí a následné sledování chování dítěte po návratu matky. Na základě reakcí

děti bylo možné charakterizovat tři způsoby chování. Děti s jistým vztahem, děti s nejistým/vyhýbavým vztahem, nejistým/rezistentním vztahem k matce a později byl popsán ještě jeden typ vztahu a to vztah nejistý/dezorganizovaný.

Děti, u kterých byl pozorován jistý vztah k matce, ihned po jejím návratu s ní vyhledávaly kontakt. Právě tyto děti byly v pozdějším věku hodnoceny jako sebejistější a dobře navozovaly sociální kontakt s ostatními lidmi.

Děti s nejistým/vyhýbavým vztahem k matce se spíše kontaktu s matkou po jejím návratu vyhýbaly.

U třetí skupiny dětí byl popsán vztah nejistý/rezistentní. Tyto děti po ukončení separace vyhledávaly kontakt s matkou, ale zároveň vůči ní projevovaly zlost či vzdor.

Posledním typem vztahu je nejistý/dezorganizovaný. Tyto děti se po návratu matky chovaly neobvykle, jejich chování nebylo možné jednotně popsat. Právě dezorganizovaná vazba je nejtýpější u dětí, které byly týrané a sexuálně zneužívané. „*V rámci dezorganizovaného/dezorientovaného typu vazby dítě nemůže uplatnit žádnou jednotnou strategii zvládnání neaktivních emocí. Jeho intrapsychické pracovní modely jsou chaotické a dezorganizované*“ (WEISS aj. 2000, s. 87).

Do kvality vztahu mezi dětmi a rodiči vstupuje velké množství faktorů, jeden z nejvýznamnějších je právě zkušenost rodičů s vlastními rodiči. Tedy, že rodič předává emočně významné události bez výjimky i traumatické zkušenosti svým dětem, jakožto traumatizující potenciál, který ovšem nemusí být naplněn.

Je velice důležité, aby bezpečný vztah mělo dítě alespoň k jednomu z rodičů, ten ho totiž může ochránit od psychického či sexuálního zneužívání. Ovšem tato vazba je u dlouhodobého intrafamiliárního sexuálního zneužívání zřídka (WEISS, 2000).

2.3.2 Členové rodiny ohrožení sexuálním zneužitím

Nelze jednoznačně vymezit kritéria a pravidla, která by nám vždy a s jistotou řekla, že tento jedinec vzhledem k určitým důvodům bude sexuálně nebo jinak zneužíván, ovšem na základě zkušenosti odborníků lze zmínit několik

předpokladů, které by k takové situaci mohly vézt nebo by mohly zvýšit pravděpodobnost, že bude jedinec v jakékoli podobě zneužíván.

Větší pravděpodobnost vzniku incestního vztahu v rodině ohrožuje děti, které pochází z rozvedených rodin nebo rodin, které jsou považované za dysfunkční. Dalším ohrožujícím faktorem je, jestliže rodič (například matka) žije s jiným partnerem než je biologický otec dítěte. Dalším ohrožujícím faktorem je, pokud rodiče vykazují násilí vůči sobě, ale i svým dětem. Velkým rizikem je i psychiatrické onemocnění rodičů. Nakonec posledním faktorem, který může spustit zneužívání dětí je jejich mentální nebo fyzický hendikep (HORT aj. 2000).

2.3.3 Zneužívající a zneužívaný

V literatuře se setkáváme s označením pachatel a oběť, aby se zcela jasně ukázalo na odpovědnost za sexuální zneužívání a zneužívání vůbec. Ovšem pojem oběť velice jednoduše může v lidech sklouznout k obrazu jedince, který se vyznačuje pasivitou a neschopností na celé situaci cokoli změnit. V anglosaské oblasti se proto začal užívat pojem „survivor“, který obsahuje aktivnější komponentu.

Oběti incestu podle Gianottena jsou nejčastěji děti, které ve výchově postrádaly matku (a to i například ve smyslu, kdy byla dlouhodobě nemocná) a otec uplatňoval autoritativní metody vedení, často jsou rodiny charakteristické konzervativními a rigidními postoji k sexu. Zajímavé zjištění je, že v incestních rodinách byly většinou matky v dětství samy sexuálně zneužívány. Protějšek pachatele incestu o zneužívání často ví, ale volí cestu mlčení a tichého tolerování, zřídka se samotného zneužívání účastní (cit. dle WEISSE, 2002, s. 89).

Děti, které se stávají obětí incestního zneužívání, berou svoji roli jako přirozenou a paradoxně drží rodinu pohromadě. Cítí se sami vinné za to, co se v rodině děje a v případě oznámení jsou nejvíce potrestány ony samy například ztrátou otce, sociální stigmatizací rodiny, umístěním mimo rodinu. Nejčastěji k oznámení incestu ze strany dítěte dochází v situacích, kdy není zneužívané samo dítě, ale začne být zneužíván i sourozenec.

2.3.4 Nezneužívající a zneužívající rodiče

Nezneužívající rodiče jsou charakterističtí v chronickém selhávání, v poskytování bezpečí dítěte. *„Zajišťování ochrany dítěte v situaci extrafamiliárního a intrafamiliárního ohrožení závisí na kvalitě vazby mezi ním a nezneužívajícím rodičem“* (WEISS aj. 2000, s. 90). Vztah mezi nezneužívajícím rodičem a zneužívaným dítětem je zpravidla vyhybavý, nebo dezorganizovaný.

Nejčastěji se v roli nezneužívajícího rodiče ocitají matky, které buď v rodině fyzicky přítomné nejsou (dlouhodobá hospitalizace, práce na směny), nebo se čistě emočně neúčastní a situaci v rodině ignorují.

Některé matky vůči svým partnerům zaujímají submisivní postavení. Jsou nesebevědomé, mají málo přátel a veškerou iniciativu nechávají na svém protějšku, která rozhoduje, co je a není správné.

Velice časté u nezneužívajících rodičů je vlastní zkušenost se zneužíváním v dětství. Trauma způsobené zneužíváním v dětství si může oběť nést celý život a někdy se řeší i v další generaci. Toto trauma se promítá takřka ve všech sférách života například v navazování mezilidských vztahů, v partnerských vztazích, mateřství a ve výchově. *„K oživení potlačených a vytěsněných traumatických dynamik dochází v kontextu rodinného systému. Tyto dynamiky se projevují nejistotou v oblasti intimních a mezigeneračních hranic, sociálních rolí, nedostatkem vnitřních a vnějších kontrolních mechanismů a v neposlední řadě také dualizací běžných interpersonálních interakcí“* (WEISS aj. 2000, s. 91).

V důsledku znovuprožití zkušenosti (i když na vlastních dětech) nezneužívajícím rodičům možná poskytuje možnost, jak získat ztracenou kontrolu nad vlastním traumatem.

Příznačný je i aspekt, že rodiče, kteří v dětství byli zneužíváni, se často s agresorem identifikovali, což mělo význam psychické obrany a tak tento obranný mechanismus začali používat vůči zneužívajícímu partnerovi.

Ze sociologického hlediska je zneužívající rodič nerozlišitelný od ostatních členů populace. Mají úroveň vzdělání, zaměstnání, náboženské víry a inteligence zhruba stejnou jako společenský průměr.

Podle primární sexuální orientace se dělí na fixované a regredované jedince. Za fixované jsou bráni ti, kteří mají za primární sexuální objekt děti i

v případě, že se pod tlakem společnosti nebo partnera ožení či vdají. Incest je v těchto případech výsledkem trvalého a snadného přístupu k dětem.

Regredovaní jedinci jsou ti, kteří jsou primárně sexuálně orientováni na své vrstevníky. Ovšem vzhledem k neúspěchům a problémům v sexuální oblasti se stejně starými jedinci, dochází k regresi. V tomto důsledku tito jedinci pak udělují dětem pseudodospělou roli (WEISS aj. 2000).

K mateřskému incestu dochází ve výjimečných případech, ale pokud tato situace nastane, jedná se zpravidla o matky, které v prvních letech života dítěte výrazně chyběly nebo věkový rozdíl mezi matkou a dítětem je malý nebo některé matky dokonce chtějí svým dětem poskytnout určité penzum sexuálních zkušeností a naučit své potomky být dobrými milenci.

Podle lékařů u pachatelů incestních činů je diagnóza pedofilie naprosto výjimečná a většinou se jedná o muže, jejichž zneužití dítěte je sexuální patologií, tedy poruchou osobnosti nebo patologie rodinných vztahů. Což znamená, že incest není deviací.

2.3.5 Charakteristiky rodin s incestem

Rodinný systém v sobě zahrnuje dynamiky, které vyplývají z kvality emočních vztahů mezi jednotlivými členy, stejně tak z jejich individuálních charakteristik a vzájemných interakcí. Jedním z hlavních cílů celého rodinného systému je uspokojování emočních, sociálních a fyzických potřeb jednotlivých členů.

Kontakt s vnějším světem zpravidla zprostředkovává zneužívající rodič. Uplatňuje strach ostatních z něho, jakožto z autority. Členové rodiny nemívají mnoho přátel a vyhýbají se extrafamilárním sociálním kontaktům. Rodina je sociálně izolovaná a proto se na ní vztahuje minimální sociální ochrana (WEISS aj. 2000).

Strach je charakteristický i pro vztahy k vnějším osobám nebo institucím. Členové rodiny je vnímají jako ohrožující. Jedná se o odbory sociální péče, policii, ale i lékaře, psychology, pedagogy atd. Tento strach se vztahuje hlavně na následky odhalení incestního vztahu.

Zpravidla dochází i k popírání vnitřní reality rodiny. „*Dlouhodobé popírání skutečné podstaty toho, co se ve skutečnosti v rodině děje, je maladaptivním obranným mechanismus, jenž má za následek nedůvěru k vlastním pocitům, ztrátu sebereflexe a schopnosti empatie*“ (WEISS aj, 2000, s. 88). Neschopnost empatie neboli omezená schopnost porozumění emocím, myšlenkovým pochodům ostatních členů rodiny vede k popření a zkreslené interpretaci jejich přání a potřeb.

Velice příznačný v incestních rodinách je narušený způsob komunikace. Podstatným v této komunikaci je respektování práva silnějšího. Neverbální komunikace hraje významnější roli než verbální a je to častý nástroj ovládnutí rodiny, protože když mlčí silnější, mlčí i ostatní členové.

V rodinách s incestem dochází k narušování tělesných a emočních hranic členů rodiny. Toto narušování může mít různou podobu od narušování intimity během koupání až po vyžadování tělesného kontaktu.

S narušováním hranic úzce souvisí zaměňování rolí. V „normálních“ rodinných systémech je běžné, že se rodiče orientují na uspokojování potřeb svých potomků, kdežto u incestních rodin je uspokojování potřeb směřováno vůči dospělým. Součástí interakcí jsou různé formy násilí, a to jak fyzického tak psychického.

2.3.6 Indikátory zneužití v rodině

Určit projevy chování členů rodiny, které by poskytly stoprocentní informaci o tom, zda je někdo v rodině zneužíván, je stejně nemožné, jako ve výše zmíněné kapitole, která se soustředí na vysvětlení, kdo je nejčastěji ohrožen zneužíváním. Avšak lze vyzorovat situace, které jsou charakteristické pro zneužívané děti.

„*U dětí předškolního věku máme podezření na sexuální zneužívání, když se více než o urinaci a defekaci při hře s anatomickými panenkami zajímají o penis. Pokoušejí se o znázornění orálně-genitálního kontaktu nebo používají penis jako objekt pronikání*“ (HORT aj. 2000, s. 389).

V této oblasti je důležité se soustředit právě na náznaky. Jedná se například o nepřiměřené chování vzhledem k věku dítěte, strach z určitých

objektů, místům nebo zvukům. Také jsou u těchto dětí častá výrazná separační anxiety, objevují se psychosomatická onemocnění nebo mohou vznikat noční děsy a nebo se dítě může začít chovat sexuálně agresivně (HORT aj. 2000).

2.3.7 Sourozenecký incest

Sourozenecký incest se vztahuje jak na jedince, kteří mají oba společné rodiče, tak na jedince s jedním společným rodičem. Tato forma incestu je známá ve dvou podobách. Jedna se projevuje jako sexuální hry nebo fyziologické experimenty dvou jedinců, kteří jsou na podobném věkovém stupni. V druhém případě se jedná o klasické zneužívání jednoho sourozence druhým.

Nejčastěji se incest objevuje u sourozenců opačného pohlaví. Ke vzniku takového vztahu přispívá nedostatečný dohled nebo kontrola rodičů, sdílení společné místnosti na spaní a v neposlední řadě vliv dysfunkčního rodinného systému, kde dochází neustále k narušování sociálních rolí a hranic členů.

3 INCEST A GENETICKÉ ZATÍŽENÍ

Genetika je vědní obor, který se zabývá proměnlivostí organismů. Poskytuje nám informace o dědičnosti neboli schopnosti organismů uchovávat soubory genetických informací a předávat je svým potomkům. Na základě těchto principů dědičnost zabezpečuje stálost druhu a způsobuje podobnost a rozmanitost potomků. Podobnost v tom smyslu, že se potomci podobají svým rodičům a rozmanitost, že potomci s nimi zcela shodní nejsou a stejně tak se i liší mezi sebou.

Studium dědičnosti člověka se výrazně liší od studia jiných organismů. Vstupují sem faktory, které mohou hrát významně omezující roli. Příkladem může být průměrně nízký počet dětí v rodinách, jehož důsledkem je, že nelze stoprocentně určit způsob dědičnosti určitého znaku, generační doba člověka je relativně dlouhá (20–25 let), a proto lze současně podrobit studiu maximálně čtyři generace. Další aspekt je ten, že člověk je ovlivňován celou řadou sociálních a biologických faktorů (výchovou, zaměstnáním, lékařskou péčí atd.).

Inbred, inbreeding

Křížení mezi příbuznými jedinci genetika označuje pojmem inbred nebo inbreeding. A za příbuzné jedince označuje takové jedince, kteří mají alespoň jednoho společného předka. *„Z praktických důvodů bývají úvahy o inbredu omezeny na společného předka nejvýše ve stupni pra-prarodiče“* (OTOVÁ aj. 2006, s. 49). Ke studiu dědičnosti v rodině se nejčastěji používá metoda sestavení rodokmenů a vztahy předků se kvantifikují počtem pravděpodobnosti. *„Na tomto základě můžeme stanovit operativní hledisko, podle něž dva jedinci nejsou příbuzní, pokud nemají do šesté až sedmé generace v rodokmenu společného předka“* (HAMANOVÁ a HRUBAN, 1999, s. 616). Po tolika generacích je již jisté, že jsou geneticky odlišní.

Panmixie, incest

Termín panmixie označuje náhodný výběr partnerů, kteří nejsou příbuzní, při pohlavním rozmnožování. Hlavním přínosem je, že přispívá k udržování genetické proměnlivosti a rozmanitosti v populacích. Podstatou je, že každý jedinec, který přísluší k panmiktické populaci, má neomezenou šanci spojit se

s opačným pohlavím, ovšem zahrnuje to předpoklad, že neexistují u jedince bariéry například náboženské, národnostní, etnické, sociální, kastovní, teritoriální atd. „V současné lidské společnosti se zánikem bariér a zvýšenou migrací už u některých etnik panmixie existuje“ (HAMANOVÁ a HRUBAN, 1999, s. 616). Panmixie se vztahuje pouze na lidský druh, jelikož domestikovaná zvířata i rostliny jsou řízena chovateli a pěstiteli ke zvýšení užitkovosti.

Incest neboli rozmnožování mezi příbuznými je přesným opakem panmixie. Vztah mezi příjímými pokrevními příbuznými jako je otec a dcera, matka a syn, bratr a sestra se často v genetice označuje jako pokrevní neboli konsangvinní spojení prvního stupně. A spojení mezi vzdálenějšími pokrevními příbuznými se označuje jako spojení druhého stupně či řádu.

Crossing-over

O genetickou rozmanitost se zaslouhuje především proces crossing-over, při kterém dochází k dělení pohlavních buněk během rekombinace, kdy jednotlivé homologní chromozomy (jeden od otce a druhý od matky) vyměňují své segmenty.

„Se zvyšující se příbuzností klesá genetická variabilita a vzrůstá pravděpodobnost setkání stejných mutací od obou rodičů. Potomkům hrozí zvýšená nemocnost a téměř trojnásobné riziko dědičné mutace. Prokázána je vyšší úmrtnost a až 40% takových dětí má vrozenou vadu“ (HAMANOVÁ a HRUBAN, 2000, s. 13).

V situacích, kdy lékař zjistí během gravidity, že plod je poškozen, (samozřejmě se jedná i o případy, kdy rodiče nejsou příbuzní) navrhne přerušení těhotenství. Jedná-li se o defekt, který prozatím není možné diagnostikovat, jsou budoucí rodiče upozorněni na možná rizika a jejich následky.

Příbuzenský koeficient

Autorem příbuzenského indexu je W. D. Hamilton a základem pro tento výpočet je vťah mezi rodiči a dětmi. Vysvětlíme si jej na příkladu s genem G. Jedinec může gen G zdědit po otci nebo matce. Budeme-li předpokládat, že ho získal od otce, pak každá jeho buňka musí mít kopii genu G, jelikož při tvoření spermií do každé z nich přejde polovina genů nositele. Pokud bude mít jedinec

sourozence, je zde 50 % pravděpodobnost, že spermie, která sourozence zplodila, nese gen G. Stejně je to v případě, pokud gen G nese matka.

„*Index příbuznosti vyjadřuje pravděpodobnost, že dva příbuzní budou sdílet určitý gen*“ (DAWKINS, 2003, s. 91). Tento výpočet v zásadě ztrácí funkčnost u incestu. Příbuznost mezi sourozenci je $\frac{1}{2}$, ale je to pouze přibližné díky nahodilosti meiotického dělení, proto mohou sdílet méně nebo více. Kdežto u rodičů a dětí je to vždy $\frac{1}{2}$. U výpočtu příbuznosti je důležité najít společné předky osob například A a B (sestřenice by společnými předky měly dědečka a babičku). Předci musí být nejmladšími společnými předky, je jasné, že všichni předchozí předci společnými stoprocentně jsou. Pak musíme zjistit vzdálenost v generacích, což znamená, že začneme u osoby A a po rodové linii půjdeme vzhůru, dokud se nedostaneme ke společným předkům. Od nich zase po rodové linii dolů, abychom se dostali k osobě B. Samotný počet kroků nahoru a dolu nám určí vzdálenost v generacích. (například A je strýcem B, první krok vede k rodičům B, od nich k prarodičům B, kteří mají syna A, což znamená, že vzdálenost generací je rovna 3).

Po zjištění vzdálenosti v generacích v příkladu s A a B přes společného předka se musí spočítat část jejich příbuznosti, za kterou je tento předek zodpovědný. Počítá se umocněním $\frac{1}{2}$ počtem generací. Takže u výše zmíněného příkladu, kde vzdálenost v generacích byla rovna 3 by se počítalo $\frac{1}{2} \times \frac{1}{2} \times \frac{1}{2}$ čili $(\frac{1}{2})^3$. Toto je ovšem jen část příbuznosti, pokud mají dalšího společného předka, musí se přičíst část příbuznosti zprostředkovanou jím. Bratřenci mají právě dva společné předky (dědu a babičku) a vzdálenost generací je 4, takže výpočet je $2 \times (\frac{1}{2})^4$, pokud je A pravnuke B, vzdálenost generací je tedy 3 a počet společných předků je jen jeden, jelikož je sám, v tom případě je příbuznost $1 \times (\frac{1}{2})^3$.

4 INCEST A PRÁVO

Termín incest se v našem právním řádu nevyskytuje, v tomto smyslu se tedy používá pojem soulož mezi příbuznými. Tuto problematiku řeší Trestní zákoník, konkrétně hlava 3, která se vztahuje na trestné činy proti lidské důstojnosti v sexuální oblasti. Samotný zákon Soulož mezi příbuznými je označen jako § 188.

Znění: *„Kdo vykoná soulož s příbuzným v pokolení přímém nebo se sourozencem, bude potrestán odnětím svobody až na tři léta.“* Tento zákon č. 40/2009 Sb. nabyl účinnosti k 1.1.2010 a nahradil zákon č. 140/1961 Sb., který trestal soulož s příbuznými v pokolením přímém nebo sourozencem odnětím svobody až na dvě léta.

Vzhledem k sourozeneckému vztahu zákon nerozlišuje mezi sourozenci plnorodými, což jsou jedinci, kteří mají oba stejné rodiče a polorodými, což je případ, kdy sourozenci mají jen jednoho společného rodiče.

Zákon ovšem blíže neřeší možnou situaci soulože adoptivních rodičů s adoptivními dětmi, popřípadě soulož mezi adoptivními a neadoptovanými sourozenci. Vzhledem k tomu, že tyto osoby nejsou geneticky spřízněné a zákon se v první řadě snaží ošetřit možný negativní zdravotní dopad na potomky pokrevně příbuzných jedinců, přesto incest v rodinném systému může mít jiné a horší následky než je zdravotní stav potomků.

Pokud incestní vztah zahrnuje i jiné chování, máme na mysli například sexuální zneužívání, vztahuje se na případ i jiná ustanovení trestního zákona jako třeba trestný čin znásilnění, trestní čin ohrožování mravnosti. Při vyšetřování takovýchto trestných činů si téměř vždy soudy vyžádají vyšetření psychiatra a psychologa. *„Psychiatři zjišťují přítomnost psychických a sexuálních poruch, dále se vyjadřují k rozpoznávacím a ovládacím schopnostem pachatele. Určují sníženou nebo vymizelou schopnost nebo schopnosti a navrhují ochrannou ústavní nebo ambulantní léčbu, podle individuálního posouzení od případu k případu“* (HORT aj. 2000, s. 396).

Velice důležité je mít na paměti, že zpočátku se vždy jedná o podezření z trestného činu, a tudíž musí být dodržena presumpce nevin.

5 TERAPIE

Celý proces terapie a léčby rodinného systému je velice složitý, časově náročný a prochází napříč mnoha pomáhajícími profesemi. Je nezbytné, aby všichni experti z jednotlivých oborů pracovali jako tým s jediným společným cílem. Hlavní důraz je kladen na psychoterapii, socioterapii, lékařství, sociální práci a v případě podání trestního oznámení do celého procesu vstupuje ještě policie.

V těchto případech je nezbytné pracovat s každým jedincem, který je bezprostřední součástí traumatického systému, ale i s celým systémem, rodinou jako takovou. Ovšem z pochopitelných důvodů je orientace pomoci směřována hlavně na práci s obětí a viktimizérem.

5.1 Farmakoterapie

Jak se uvádí v Dětské adolescentní psychiatrii, při terapii u posttraumatických stresových poruch, ale i u sexuálního zneužívání se v první řadě využívá antidepresiv a anxiolytik, jejichž funkcí je zpětné vychytávání serotoninu. Serotonin má totiž přímý vliv na úzkost, agresivitu, nálady, nutkavosti, sexuální chování, ale může ovlivňovat i nespavost. Příkladem farmak, která v současné době psychiatrii nejčastěji předepisují a doporučují je NeuroL, Xanax, Diazepam atd. Farmakoterapie je velice účinná, když je nasazena co nejdříve po traumatickém zážitku. Přesto v některých situacích, jako je dlouhodobé týrání nebo sexuální zneužívání, není možné farmaka ze zdravotních důvodů nasadit (HORT aj. 2000).

5.2 Psychoterapie

5.2.1 Terapeutické techniky

Ursula Wirtz rozlišuje čtyři základní terapeutické techniky. První jsou techniky práce se stresem a techniky zvládnání, jejichž hlavní podstatou je krizová intervence, která se zaměřuje na zachycení ohrožujících pocitů a naučení se zvládat a snižovat stres (WIRTZ, 2005).

Druhou kategorií je na prožitek orientované, expresivně-katartické techniky, třetí na náhled orientované, psychodynamické techniky. Tyto kategorie především slouží ke zpracování nevědomého a vědomého materiálu. Využívají gestal terapie, psychodramatu. Klienti přehrávají různé role, v různých modelových situacích a tím mají možnost lepšího náhledu a nacvičení nových forem překonávání. Využívají se i techniky humanistické psychologie, které navádějí ke zpracování životních příběhů a kreativitě.

Čtvrtou kategorií jsou kognitivně-behaviorální terapeutické techniky, které se zaměřují na strukturu postojů, očekávání a změnu jednání. *“Metodami aplikovanými zvláště ve skupinové terapii jsou nácvik alternativních strategií řešení konfliktů a kognitivní restrukturalizace“* (WIRTZ, 2005, s. 160).

Samozřejmě, že každý terapeut má své osvědčené techniky a způsob vedení terapie, které mu nejvíce vyhovuje a ve které byl vyškolen. Přesto nejdůležitější terapeutickou zásadou je pevný a pravdivý vztah mezi psychoterapeutem a klientem.

5.2.2 Hodnocení rodin

Arnon Bentovim rozdělil rodiny podle úspěšnosti terapeutické práce na rodiny nadějně, problematické a beznadějně.

Nadějně rodiny jsou takové, které uznávají svou součást viny a svou roli při týrání či zneužívání člena rodiny. Nedochozí v nich k nadměrnému obviňování oběti a péče i léčba je zaměřena hlavně na něj samotného. V těchto případech jsou zneužívající členové ochotni spolupracovat a jsou přístupní k hledání problémů, které je dovedli k zastávání viktimizérské role.

Problematické rodiny, jak už samotný název této kategorie naznačuje, jsou charakteristické nižším uvědoměním si problematiky než v případě nadějných rodin. Bentovim uvádí, že příčiny a situace jsou různé. Jedná se například o popírání skutečné míry odpovědnosti nebo ostatní členové nedostatečně podporují oběť. Závislost mezi jedinci může být tak velká, že riziko opakovaného zneužívání je nepřijatelné (BENTOVIM, 1998).

Poslední skupinu, kterou Bentovim určil, jsou beznadějně rodiny, které naprosto odmítají fakt, že některému členovi rodiny je ubližováno, podávají různá vysvětlení a fabulace, které by měly vyvrátit fakt zneužívání. Často se také objeví případy, kdy rodina začne obviňovat odborníky ze špatného odhadnutí situace.

5.2.3 Když je klientem dítě

Je-li obětí intrafamierního zneužívání dítě, je terapie značně komplikovanější než u zneužívaných dospělých žen či mužů. *„Největšími překážkami v objektivizaci událostí v rodině jsou psychické obrany a rezistence na straně dítěte, které vznikly jako důsledek emoční manipulace zneužívajícím rodičem a dalšími členy rodiny“* (WEISS aj. 2000, s. 106).

Hlavními překážkami objektivizace problému v rodině jsou psychické obrany dítěte, které si samo osvojilo a upevnilo na základě emočního manipulování ze strany rodičů nebo ostatních rodinných příslušníků. Nezbytné je také brát zřetel na komunikační schopnosti, individuální rozdíly a stupeň psychosociálního vývoje dítěte. Během rozhovoru s dítětem je významné dodržovat pravidla komunikace, která jsou typická pro věkové kategorie dětí, neježe to usnadní rychlost a výsledek práce, ale zároveň to neklade zbytečně velké nároky na dítě a umožní mu to cítit se, co možná nejlépe v tak nepříjemné situaci.

U dětí starších tří let je zapotřebí mluvit pomalu, používat jednoduché gramatické věty a vše, co považujeme za důležité několikrát zopakovat a zdůraznit. Dále je zapotřebí přizpůsobit řeč dítěti, nepoužívat neznámá slova a co nejvíce přizpůsobit komunikaci slovníku dítěte, například zjistit od dítěte, jaké výrazy pro pohlavní orgány používá a pak je aplikovat do rozhovoru atd.

U dětí starších batolecímu období a začátku předškolního věku dochází k růstu pozorovacích schopností, pozornosti, paměti, komunikačních schopností,

nárůstu slovní zásoby. Jsou zde velké interindividuální rozdíly a vývoj funkcí není vždy harmonický.

Rozhovor s dětmi předškolního věku je podstatně jednodušší, ovšem také musí mít svá pevná pravidla, například nepokládat otázky, které obsahují více myšlenek nebo návrhů, používat jednoduché věty, používat výrazy, které si dítě osvojilo – vztahuje se třeba na intimní oblast.

„Je široké spektrum různých psychoterapeutických technik, ale zdá se, že pro adolescenty je v mnoha případech vhodná hypnóza, u malých dětí terapie hrou a u všech narativní přístup, tj. tvoření příběhu s vyplňováním „bílých míst“, s rekonstrukcí traumatické události“ (HORT aj. 2000, s. 398).

Dalším osvědčenými technikami, jak uvádí odborníci, je kresba rodiny. Pokud by dítě v terapii kresbu nezvládlo, lze využít terapeutických hraček. Zpočátku si dítě volně hraje, terapeut dítě pozoruje, sleduje jeho projevy, schopnosti, reakce, pozvolna začíná navozovat kontakt s dítětem, do jeho hry se pomalu zapojuje, až ho požádá o sestavení rodiny z figurek. Z obrázků nebo sestavení rodiny lze vyzpytovat, koho dítě za členy rodiny považuje, jaká atmosféra v rodině pravděpodobně panuje a může ukázat na některé rodinné konflikty. Přes hru či kresbu se terapeut dostane volně k tématu zneužívání. V těchto situacích se využívá anatomických panenek. *„Při používání těchto pomůcek si musíme uvědomit, že jde především o komunikační médium, které pomáhá dítěti identifikovat části těla a jasněji vysvětlit probíhající zneužívání“ (WEISS aj. 2000, s. 118).*

5.2.4 Terapie zneužívaného

U terapie zneužívaných je důležité se soustředit na dva procesy, emocionální a kognitivní zpracování. Emocionálním zpracováním máme na mysli prožívání a jednání, které incestem bylo spouštěno. Může jít o myšlenky vyhýbání se nebo vytěšňování některých skutečností. V terapii je velice důležité pojmenovat, akceptovat a trénovat situace v různých obměnách. *„Posilování strachu je třeba nahradit znovuprožíváním v kontextu, který nabízí oporu a pochopení, kde je umožněna integrace a kde mohou vznikat nové „skutečnosti“ a*

alternativní příběhy, umožňující překonání „skutečností“ které vznikly pod určujícím vlivem traumatických procesů“ (BENTOVIM, 1998, s. 105).

Kdežto kognitivní zpracování slouží ke změně hodnocení a vysvětlení celé události, také zasahuje do vnímání a prožívání. *„Je možno vytvořit takovou „skutečnost“ a taková očekávání, která pro daného jedince nepředstavují zvýšené riziko“ (BENTOVIM, 1998, s. 105).*

5.2.5 Terapie viktimizéra (abusora)

V tomto smyslu velice záleží na tom, o jaký typ zneužívání se jedná, jestli jde o sexuální, citové, jak dlouho zneužívání trvalo, jestli o incestu věděl jiný člen rodiny atd. Ovšem pro všechny případy je společný kontext podpory, ve kterém se psychoterapie odehrává. Tento způsob, na rozdíl od negativní kritiky, poskytuje možnost dotyčnému se vyrovnat se způsobem zneužívání a ovládání života někoho blízkého. V terapii je nezbytné, aby se zneužívající zabýval důvodem, proč z jeho strany k incestu docházelo, pocitem vzrušení, jak se cítil během zneužívání, pocitem viny, studem, přáním a zpracováním událostí.

6 METODOLOGICKÁ VÝCHODISKA EMPIRICKÉ ČÁSTI

6.1 Úvod do empirické části

Předmětem mého šetření bylo zjistit, jaká je informovanost studentů středních škol o incestu, jestli mají povědomí o jeho právním ukotvení, jaký je jejich subjektivní názor na incest a na samotné účastníky či účastnice incestních vztahů. Dále jsem zjišťovala, kde potřebné informace o této problematice získali a zda v rodině o incestu někdy hovořili.

Pro mou práci jsem zvolila kvantitativní formu šetření v podobě sběru dat a to dotazníkovou formu, přičemž dotazník byl vypracován do standardizované podoby. Vzhledem k citlivosti tématu odpovídali respondenti a respondentky anonymně. Abych co nejpřesněji zjistila, jaký názor a informace o incestu znají, zvolila jsem tři typy otázek. Otázky uzavřené, otevřené a polootevřené.

U otázek uzavřených měli dotazovaní předem formulované odpovědi, ze kterých si mohli vybrat, která z odpovědí se nejvíce blížila jejich názoru nebo se s ním shodovala.

V případě otevřených otázek měli respondenti a respondentky prostor pro vyjádření vlastního názoru bez předem poskytnutých odpovědí.

Při odpovědích na polootevřené otázky mohli dotazovaní vybrat z připravených odpovědí a ty pak doplnit vlastním komentářem. A v jednom případě místo slovních odpovědí respondentům a respondentkám byla předložena škála přijatelnosti od 1 do 10 (1 – nejméně přijatelné, 10 – přijatelné) a dále mohli svou odpověď doplnit nebo upřesnit.

Před tím, než každý respondent či respondentka vyplnil dotazník, jsem se informovala, zda s vyplněním souhlasí a taktéž, jestli souhlasí se zpracováním poskytnutých dat.

Jako respondenty pro mé šetření jsem si zvolila studenty a studentky středních škol v obci Most. Takže věková hranice se pohybuje od 15 do 18 let. Výzkumu se zúčastnilo 80 osob, z toho 40 žen a stejný počet mužů. Samotné šetření proběhlo v období duben 2010 – květen 2010.

Jednotlivé odpovědi jsem vyhodnotila v následující podkapitole a ke každé otázce vytvořila dílčí závěr.

Hypotézy:

Při zpracovávání a vyhodnocování výstupů i formulování obecných i konkrétních závěrů byla nutná konfrontace s předem formulovanými hypotézami. Hypotézy byly stanoveny celkem tři a jsou následující:

1. Předpokladem předkládané práce je, že znalost cílové skupiny o incestu je formována hlavně rodinou (popř. nejužším okolím).
2. Výchozím postulátem je, že všichni zúčastnění budou incest odmítat.
3. Předpokládá se, že nejméně přijatelnou formou incestu je vztah otce a syna.

Tabulka č. 1. Pohlaví a věk respondentů

věk	muži		ženy	
	počet	zastoupení z celkového počtu respondentů v %	počet	zastoupení z celkového počtu respondentů v %
15 let	8	10%	7	8,75%
16 let	10	12,50%	11	13,75%
17 let	10	12,50%	13	16,25%
18 let	12	15%	9	11,25%
celkem	40	50%	40	50%

Z tabulky vyplývá, že celkový počet respondentů je 80, z toho 40 mužů a 40 žen. Průměrný věk respondentů a respondentek byl 16 – 17 let. Ženy byly nejčastěji 16leté a 17leté. Muži byli nejčastěji 17letí.

Tabulka č. 2. Nejvyšší dosažené vzdělání rodičů

	muži		ženy		celkem	celkem v %
	nejvyšší dosažené vzdělání rodičů					
	matka	otec	matka	otec		
základní vzdělání	6	2	5	1	14	8,75%
středoškolské vzdělání	28	29	32	35	124	77,50%
vysokoškolské vzdělání	6	8	2	3	19	11,88%
neuvedeno	0	1	1	1	3	1,88%
celkem	40	40	40	40	160	100%

Z tabulky je možné vyčíst, že nejčastější dosažené vzdělání rodičů je středoškolské, nejméně časté je základní vzdělání. Dosažené vzdělání matek respondentek i respondentů se liší jen minimálně, podobné je to i u otců respondentek i respondentů.

Zajímavým výsledkem šetření je, že otcové respondentů, mužů i žen, mají častěji vyšší dosažené vzdělání oproti svým protějškům, což může souviset s obecnou vzdělanostní strukturou české společnosti, resp. s genderovaností dosahovaného vzdělání.

6.2 Výsledky šetření

Tabulka č. 3. k otázce č. 1. Vysvětlete vlastními slovy, co je to incest.

pohlaví	odpověď	celkem
ženy	pohlavní styk mezi členy rodiny	32
	vztah mezi členy rodiny	2
	pohlavní styk mezi sourozenci	1
	pohlavní styk mezi rodiči a dětmi	1
	pohlavní styk v rodině, ale nevztahuje se na nevlastní sourozence	1
	v rodině; je to vztah ne mateřský, ale více citový	1
	neuveďeno	2
muži	pohlavní styk mezi členy rodiny	31
	pohlavní styk mezi rodiči a dětmi	6
	neuveďeno	3
celkem		80

Tabulka uvádí, jaké povědomí respondenti a respondentky o incestu mají a jakým způsobem si jej vysvětlují. Z 80 osob na otázku odpovědělo celkem 75 mužů a žen, zbylých 5 odpověď neuveďlo vůbec, přestože následné otázky v dotazníku zodpovídali.

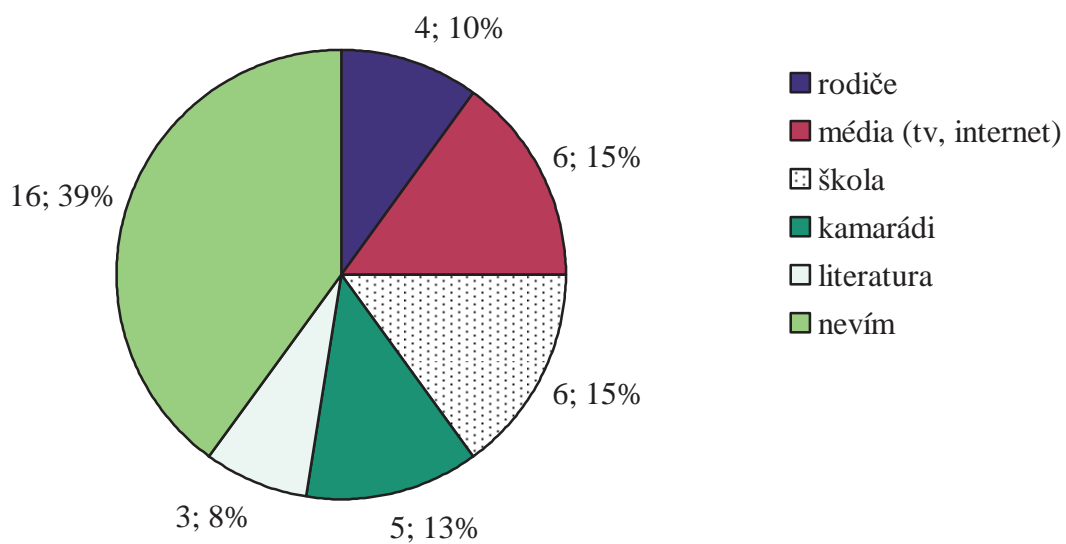
Takřka všichni dotazovaní, 63 respondentů a respondentek ze 75, odpověděli, že při incestu se jedná o pohlavní styk mezi členy rodiny. Zbylé odpovědi se také vztahovaly k rodině, ale byly značně zúžené na jednotlivé rodinné členy.

Považuji za důležité zmínit, že žádný z respondentů a respondentek neurčil takovou odpověď, která by byla nesmyslná nebo alespoň částečně neodpovídala skutečnému významu incestu.

Neznalost pojmu by se dala předpokládat u jedinců, kteří tuto otázku nezodpověděli, ale vzhledem k tomu, že zbytek dotazníku vyplnili, domnívám se, že důvod vynechání otázky byl jiný.

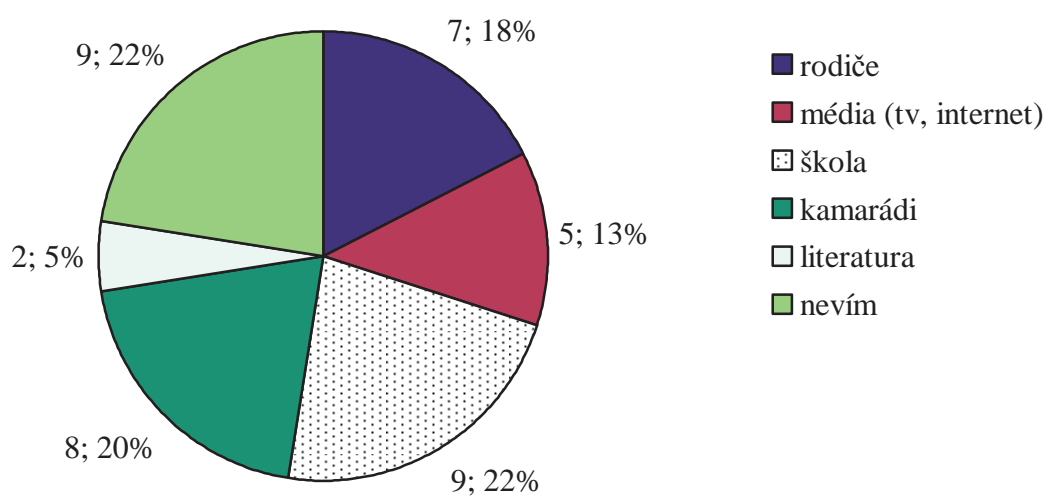
Graf č. 1. k Otázce č. 2. Kdo Vám tento pojem vysvětlil?

Muži



Graf č. 2. k otázce č. 2.

Ženy

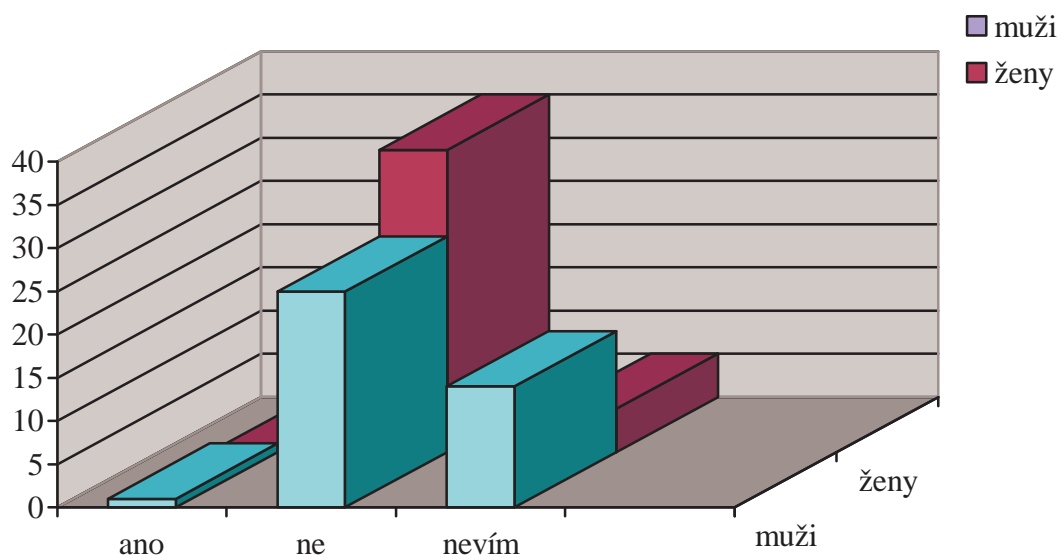


Nejvíce mužů si na zdroj informací o incestu nepamatuje. Ti, kteří byli schopní si vzpomenout, nejčastěji určili média nebo školu, méně často pak kamarády, rodiče a nejmenší počet mužů získali objasnění této problematiky z literatury.

Z grafů je patrné, že největší počet žen informace o incestu získaly ze školy anebo si to nepamatují, méně často pak uváděli kamarády, rodiče, média a stejně jako v případě odpovědí mužů nejméně respondentek odpovědělo, že znalosti o incestu mají díky literatuře.

Velice zajímavé jsou výsledky u odpovědí, které se vztahují k získání informací ze školy. Vzdělávací osnovy na středních ani základních školách neobsahují intrafamiliární zneužívání v žádném z vyučovaných předmětů. Po konzultaci s ředitelkou jedné ze středních škol jsem zjistila, že mezi povinné předměty je zahrnut seminář Multikultury a genderu, v němž byl věnován čas intrafamiliárním vztahům a zneužívání.

Graf č. 3. k otázce č. 3. Je v České republice incest legální?



Jak je z grafu patrné, více než polovina mužů (25 ze 40) považuje incest v České republice za nelegální, ostatní respondenti si odpovědi nejsou jisti a pouze 1 muž si myslí, že incest legální je.

Většina žen se domnívá, že incest v České republice legální není (35 ze 40). Pouze 5 si svou odpovědí není jistá a žádná z nich nepovažuje incest za legální.

Tabulka č. 4. k otázce č. 4. Znáte zemi, ve které je incestní chování legální?

pohlaví	muži	muži v %	ženy	ženy v %	celkem	celkem v %
ano	8	10%	3	3,75%	11	13,75%
ne	16	20%	14	17,50%	30	37,50%
nevím	16	20%	23	28,75%	39	48,75%
celkem	40	50%	40	50%	100	100%

U této otázky muži nejčastěji nevěděli, jestli je incest možný v jiných zemích nebo ho považují za nelegální i v ostatních zemích. Nejmenší počet dotazovaných odpovědělo, že incest legální v jiných zemích světa může být.

Ženy nejčastěji nevěděly, menší počet z nich se domnívá, že incest legální není nikde na světě a pouze 3 dotázané mají za to, že existují země, kde nezákonný není.

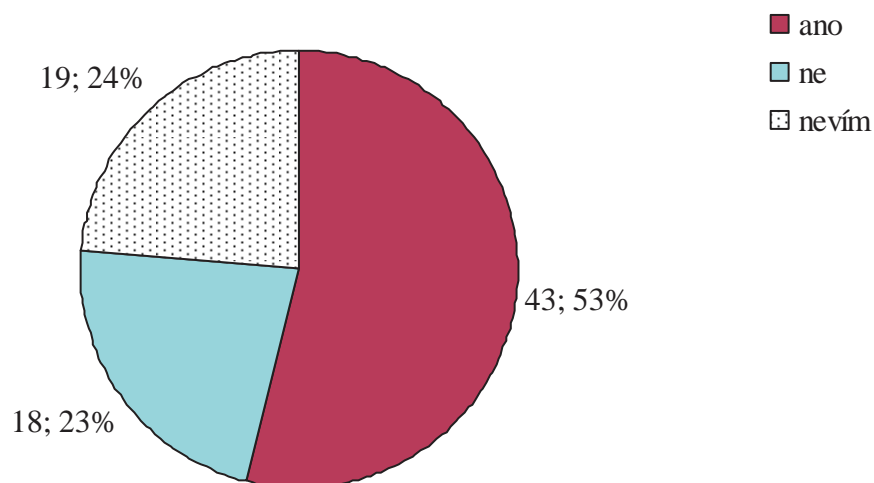
Tabulka č. 5. Doplňující otázka k otázce 4. Pokud respondenti odpověděli, že incest je legální v jiných zemích.

pohlaví	muži		ženy	
státy, ve kterých je incest legální podle respondentů	africké státy	4	africké státy	2
	Španělsko	1	Španělsko	1
	Rusko	1		
	rozvojové země	1		
	nevím	1		
celkem		8		3

Jedinci, kteří odpověděli, že incest v jiných státech může být legální, uvedli ve 4 z 8 případů, že se jedná o africké státy. Ostatní, jak je možné vidět výše, uvedli například Španělsko nebo Rusko.

U žen jsou výsledky velice podobné, 2 ze 3 dotázaných, se domnívají, že incest je legální v jiných státech a uvedly také africké státy.

Graf č. 4. K otázce č. 5. Setkali jste se s pojmem incest ve školní výuce?



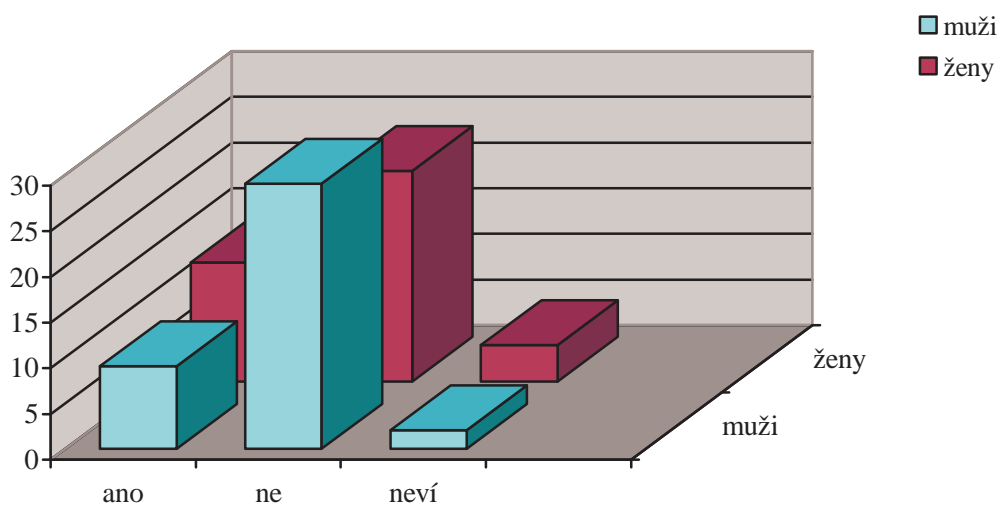
Více než polovina respondentů a respondentek uvedlo, že se ve školní výuce s pojmem incest již setkali. Úzce to souvisí s vzdělávacím plánem na jedné ze středních škol, blíže je to popsáno u otázky č. 2.

Tabulka č. 6. k otázce č. 5.

pohlaví	muži	muži v %	ženy	ženy v %	celkem	celkem v %
ano	22	27,50%	21	26,25%	43	53,75%
ne	14	17,50%	4	5%	18	22,50%
nevím	4	5%	15	18,75%	19	23,75%
celkem	40	50%	40	50%	80	100%

Tabulka navazuje na výše uvedený graf a rozděluje hodnoty podle pohlaví dotázaných. Výsledky jsou hodně blízké. Jak muži, tak i ženy v největším počtu odpovědí uvedli, že ve školní výuce se s pojmem incest již setkali. Jejich četnost se liší v ostatních odpovědích. Více mužů než žen odpovědělo že, se s tímto termínem ve školní výuce neseťkali a naopak více žen než mužů odpověděla, že si nejsou jisté nebo si to nevybavují.

Graf č. 5 k otázce č. 6 Mluvili jste o této problematice někdy s rodiči, sourozenci nebo jinými členy rodiny?



Více než polovina respondentů, mužů, se svou blízkou rodinou o incestu nikdy nemluvili (29 ze 40), 9 z dotázaných tuto problematiku s rodinou diskutovali a 2 respondenti si nebyli jistí.

U žen jsou výsledky obdobné, nadpoloviční většina s rodinou o incestu nikdy nemluvila (23 ze 40), na rozdíl od mužů se s rodinou na toto téma bavilo o 4 respondentky více (13 ze 40) a 4 nevěděly.

Tabulka č. 7. K doplňující otázce č. 6. Pokud respondenti odpověděli ano.

	pohlaví	uvedené odpovědi	počet odpovědí	celkem
jak se respondenti během rozhovoru cítili	muži	dobře, bavíme se v rodině o všem	2	9
		naprosto přirozeně	3	
		poskytli mi nové informace a vlastní názor	1	
		zvláště, až nepříjemně	3	
	ženy	dobře, bavíme se v rodině o všem	8	13
		poskytli mi nové informace a vlastní názor	1	
		stydlivě, ale věděla jsem, že se nemusím ničeho bát	1	
		zvláště, představovala jsem si, jaké by to bylo kdyby k incestu došlo v naší rodině	3	
celkem			22	22

6 z 9 mužů, kteří s blízkými příbuznými hovořili o incestu, vnímají rozhovor pozitivně, buď jim nečiní žádný problém s členy rodiny mluvit na jakékoli téma, nebo získali nové podněty, poučení nebo si rozšířili v tomto okruhu znalosti. 3 respondenti uvedli, že jim rozhovor na toto téma činil menší problémy a cítili se spíše nepříjemně.

Respondentek, které toto téma probíraly v rodině, bylo 13, 9 z nich hodnotí rozhovor pozitivně. Zbylé dotazované pociťovaly buď stud, přestože 1 respondentka uvedla, že si byla jistá, že nemá důvod se čehokoli obávat nebo jim činily myšlenky na možnost incestu v jejich rodinách nepříjemné pocity.

Tabulka č. 8. K doplňující otázce č. 6. Pokud respondenti odpověděli ne.

	pohlaví	uvedené odpovědi	počet odpovědí	celkem
jestli chtějí respondenti s rodinou o incestu mluvit a proč?	muži	není důvod	13	29
		nechci, není to přirozené	6	
		chtěl bych aby mi to lépe vysvětlili	5	
		radši bych se o tom bavil s kamarádama nebo ve škole	4	
		kdyby se to týkalo rodiny, tak ano, jinak není důvod	1	
	ženy	není důvod	7	23
		nezajímá mě to	4	
		u nás se takové věci neřeší	5	
		ale chtěla bych znát názor rodičů a získat nové vědomosti	7	
celkem			52	52

Tato tabulka naopak od předcházející zachycuje odpovědi respondentů a respondentek, které v prostředí rodiny o incestu nikdy nehovořili. Z odpovědí mužů můžeme zjistit, že většina z nich nemá důvod nebo potřebu na toto téma v rodině zavádět hovor, buď si myslí, že k tomu není dostatečný důvod, nepřijde jim to vhodné s rodiči či sourozenci o takových věcech mluvit nebo by raději preferovali toto téma rozhovoru s kamarády nebo ve škole. Někteří muži vyjádřili přání mluvit s rodinnými členy o incestu, jelikož by jim to lépe vysvětlili (5 z 29). Pouze 1 z těchto mužů uvedl, že kdyby došlo v jeho rodině k incestu, pak by považoval za důležité o tom komunikovat, ale jinak neshledává důvod toto téma v rodině otevírat.

Respondentek, které s rodinou o incestu nehovořilo, je celkem 23, 11 z tohoto počtu nemá žádnou potřebu s členy rodiny o incestu mluvit, toto téma je nezajímá nebo mají pocit, že není důvod. 7 z dotázaných projevilo zájem znát názor rodičů a rozšířit si tak svůj rozhled znalostí. A nakonec 5 žen uvedlo, že v jejich rodinách se takové věci neřeší. To poskytuje široký prostor pro polemiku, jestli jejich zájem tuto problematiku sdílet s rodinou mají nebo nemají a zda by spíše preferovaly rozhovor s jedním členem například se sourozencem nebo s rodinou celkově.

Tabulka č. 9. k otázce č. 7. Došlo k incestu ve Vašem okolí (rodina, kamarádi, spolužáci atd.)?

	muži	muži v %	ženy	ženy v %	celkem	celkem v %
ano	7	8,75%	5	6,25%	12	15%
ne	20	25%	28	35%	48	60%
nevím	13	16,25%	7	8,75%	20	25%
celkem	40	50%	40	50%	80	100%

Výsledky, které jsou uvedeny v tabulce, mohou působit překvapivě. Z 80 respondentů a respondentek si je 12 vědomo incestního vztahu ve svém okolí. Více než polovina dotázaných neznají mezi svými blízkými nikoho, kdo by v incestním vztahu byl angažován a čtvrtina respondentů a respondentek si není jistá. Nabízí se otázka ohledně vazby mezi mírou správnosti chápání toho, co incest je, a následným výkladem vztahů s okolím prostřednictvím tohoto chápání.

Tabulka č. 10. K otázce č. 8. Vnímáte aktéry incestu jako psychicky či sexuálně narušené?

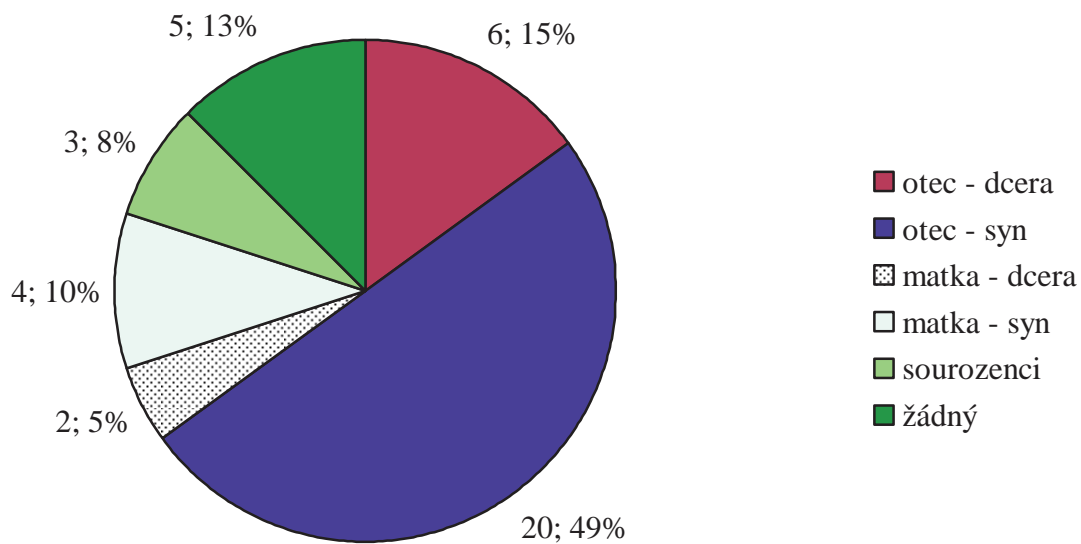
	muži	muži v %	ženy	ženy v %	celkem	celkem v %
ano	16	20%	19	23,75%	35	43,75%
ne	16	20%	17	21,25%	33	41,25%
nevím	8	10%	4	5%	12	15%
celkem	40	50%	40	50%	80	100%

Jak je na první pohled patrné, v tomto případě se nejedná o jednoznačnou převahu v názorech respondentek a respondentů. Z celkového počtu dotázaných 35 mužů a žen aktéry incestu za psychicky či sexuálně deviantní považuje a 33 respondentek a respondentů naopak nikoliv. Nelze říct, že by v odpovědích převažoval mužský či ženský element, v obou odpovědích je takřka poloviční zastoupení respondentů a respondentek. Zbytek dotázaných si odpovědí nejsou jistí.

Graf č. 6. k otázce č. 9. Jaká forma incestu se Vám zdá nejméně přijatelná:

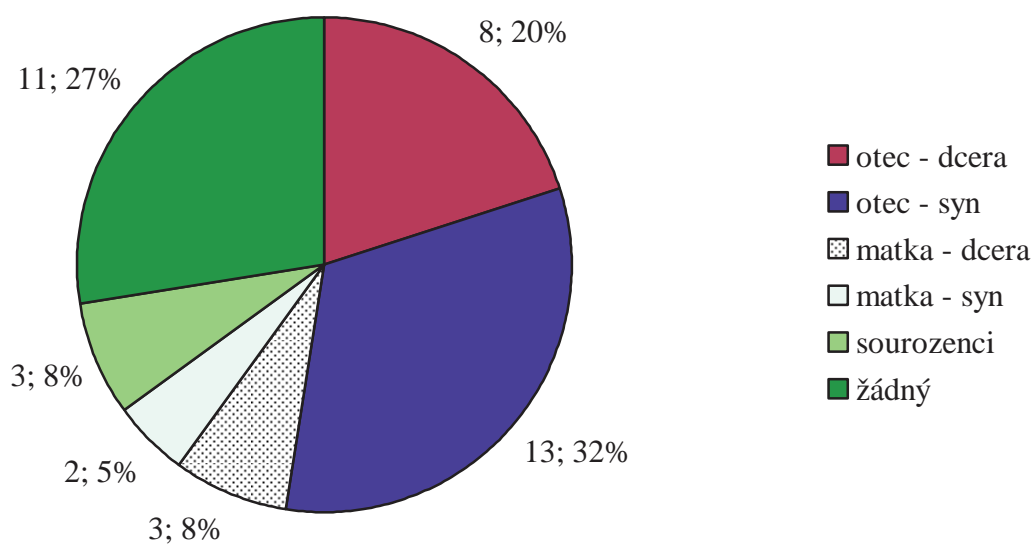
- a) otec – dcera c) matka – dcera e) sourozenci
 b) otec – syn d) matka – syn f) žádný

Muži



Graf č. 7. K otázce č. 9.

Ženy



Téměř polovina mužů za nejméně přijatelný incestní vztah považuje vztah mezi otcem a synem. Pak nejčastější odpovědí byla „otec – dcera“, „žádný“, „matka – syn“, „sourozenci“, a nejméně respondentů označilo vztah „matka – dcera“.

Stejně jako muži i ženy nejčastěji uváděli jako nejméně přijatelný vztah „otec – syn“, s o něco málo menším počtem odpovědí uvedly respondentky, že žádný není možné jednoznačně určit, pak následoval vztah „otec – dcera“, stejný počet žen odpověděly „matka – dcera“ a „sourozenci“ a nejméně respondentek uvedly vztah „matka – syn“. Nejvyšší zastoupení odpovědí u vztahu „otec – syn“ lze vyložit jako odmítání takové podoby incestu, která nese ještě další znaky společensky ne-normálního sexuálního chování – vztah „otec – syn“ je incestní, homosexuální a předpokládá menšinové způsoby sexuální realizace (především anální styk).

Tabulka č. 11. k otázce č. 9.

	otec - dcera	otec - syn	matka - dcera	matka - syn	sourozen- ci	žádný
muži	6	20	2	4	3	5
ženy	8	13	3	2	3	11
celkem	14	33	5	6	6	16
celkem v %	17,50%	41,25%	6,25%	7,50%	7,50%	20%

Tato tabulka je shrnutím výsledků zobrazených v předcházejících grafech. Je patrné, že muži a ženy za nejméně přijatelný vztah určili mezi otcem a synem, pak za nejméně přijatelný považovali všechny vztahy, nebyli schopni zvolit jeden, méně respondentů a respondentek pak zvolilo vztah mezi otcem a dcerou, matkou a synem, sourozencem a nejméně často muži a ženy odpovídali vztah mezi matkou a dcerou.

Tabulka č. 12. k otázce. 10. Vzpomenete si na nějakou legendu, mýtus, pohádku, příběh, kde je incest patrný?

	ano	ne	neví	celkem
muži	9	21	10	40
muži v %	11,25%	26,25%	12,50%	50%
ženy	15	15	10	40
ženy v %	18,75%	18,75%	12,50%	50%
celkem	24	36	20	80
cekem v %	30%	45%	25%	100%

Nejvyšší počet respondentů si legendy ani mýty spojené s incestem nevybavují (36 z 80), méně často pak respondenti některý z příběhů vzpomněli a čtvrtina mužů a žen si odpovědi nejsou jistí.

Co se týče zastoupení mužů a žen v odpovědích, větší počet žen než-li mužů si na legendu či pohádku s incestním vztahem vzpomíná.

Tabulka č. 13. K otázce č. 10. Pokud respondenti odpověděli ano.

odpověď	muži	ženy	celkem	celkem v %
literatura (beletrie)	0	2	2	8,33%
Bible	4	4	8	33,33%
Adam a Eva	0	2	2	8,33%
Řečtí bohové	1	1	2	8,33%
historie (královské rody)	0	2	2	8,33%
filmy (dokumentární, komedie atd.)	3	4	7	29,16%
životopis - Giovanni Boccacio	1	0	1	4,16%
celkem	9	15	24	100%

Respondenti, kteří v předcházející otázce odpověděli, že příběh, mýtus nebo legendu s incestní tematikou znají, měli možnost doplnit svou odpověď o příklad. Tato tabulka shrnuje odpovědi celkem 9 respondentů a 15 respondentek. Nejčastěji dotazovaní odkazovali na Bibli nebo filmy s incestním vztahem.

Tabulka č. 14. k otázce č. 11. Jaký je Váš subjektivní názor na incest?

odpověď	muži	ženy	celkem	celkem v %
vnímám to jako špatné, nepřijatelné, nepřirozené	17	15	32	40,00%
u sourozenců to není tak strašné jako u rodičů a dětí	3	4	7	8,75%
nedá se jednoznačně určit, jestli je to dobré nebo špatné	3	0	3	3,75%
jde o zvrhlost, která by se měla trestat vraždou	1	0	1	1,25%
jsou to normální lidé s normálními potřebami	0	1	1	1,25%
když s tím oba souhlasí, nevidím žádný problém	4	8	12	15%
zvláštní, nedokážu si představit, že by to byl případ naší rodiny	2	0	2	2,50%
důvodem incestu je podle mě nymfomanie	1	0	1	1,25%
pokud o tom například sourozenci neví, tak je to normální	0	1	1	1,25%
jedná se o psychickou poruchu	0	2	2	2,50%
nevím	9	9	18	22,50%
celkem	40	40	40	100%

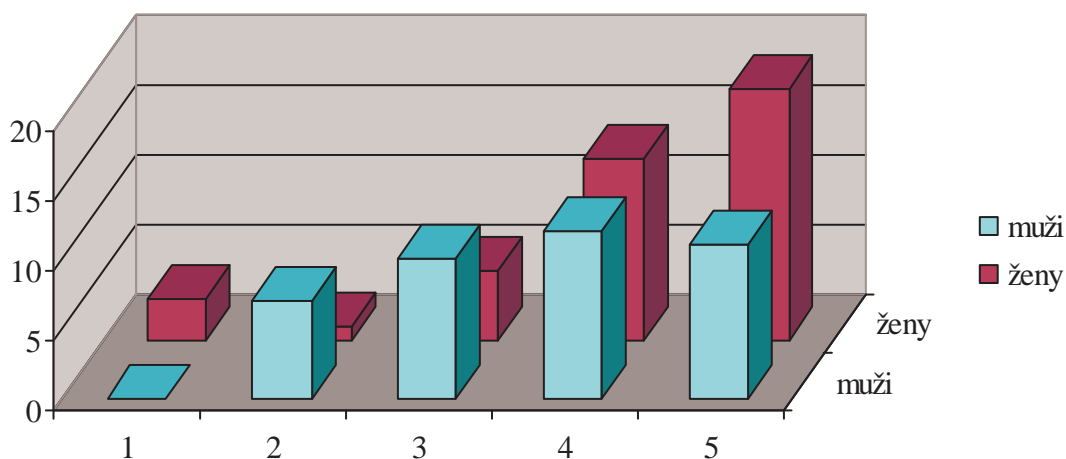
Z tabulky vyplývá, že necelá polovina dotázaných (32 z 80) považuje incest za špatnost, je podle nich nepřijatelný a nepřirozený, dále pak muži a ženy nejčastěji odpověděli (18 z 80), že neví, nemají názor na tuto problematiku nebo nad tím dosud nepřemýšleli a musí si to nechat projít hlavou. Dále dotazovaní relativně často odpovídali (12 z 80), pokud oba dva se vztahem souhlasí, tak to nepovažují za špatné nebo v tom nevidí žádný problém. 7 respondentů se přiklonilo k názoru, že pokud se jedná o incest sourozenecký, tak ho nepovažují za tak špatný jako u rodičů a dětí.

Zbytek odpovědí, co do počtu respondentů není nikterak zásadní, ovšem najdou se mezi nimi velice zajímavé názory. Například 1 muž odpověděl, že se jedná o zvrhlost či nemoc, která by se měla trestat vraždou, 1 respondentka se domnívá, že se jedná o naprosto normální lidi, kteří mají své normální potřeby, podle názoru jiného muže je důvodem incestu nymfomanie atd.

Graf č. 8. k otázce č. 12. Zkuste si představit situaci, kdy ztroskotáte na opuštěném ostrově (kde budou ideální podmínky pro život) se svým bratrem/sestrou a nikdo jiný kromě Vás nepřežije. Myslíte si, že byste byl ochotný/á navázat s bratrem/sestrou incestní vztah?

1 2 3 4 5

(1 – určitě ano, 2 – spíše ano, 3 – nevím, 4 – spíše ne, 5 – určitě ne)



Tabulka č. 15. K otázce č. 12.

odpovědi	muži	muži v %	ženy	ženy v %	celkem	celkem v %
určitě ano	0	0%	3	3,75%	3	3,75%
spíše ano	7	8,75%	1	1,25%	8	10%
nevím	10	12,50%	5	6,25%	15	18,75%
spíše ne	12	15%	13	16,25%	25	31,25%
určitě ne	11	13,75%	18	22,50%	29	36,25%
celkem	40	50%	40	50%	80	100%

Z tabulky i z grafu vyplývá, že muži si nedokážou představit incestní vztah s vlastním sourozencem (odpověď „spíše ne“, „určitě ne“) ve více než polovině případů, necelá čtvrtina respondentů si nejsou jistí a pouze 7 odpovědělo, že by si takový typ vztahu dokázali připustit („spíše ano“), ale žádný z mužů neodpověděl „určitě ano“.

Ženy taktéž většinou nepředpokládají (odpověď „spíše ne“, „určitě ne“), že by k incestu mezi nimi a sourozenci mohlo dojít, 5 z dotázaných respondentek neví a oproti mužům pouze 4 ženy představu považuje za možnou (odpověď „spíše ano“, „určitě ano“).

V otázce byl prostor na vlastní komentář k rozhodnutí, které respondenti a respondentky zvolili. Muž, který odpověděl „spíše ne“, dodal poznámku, že s bratrem by incestní vztah určitě nenavázal, ale se sestrou si není jistý. 1 respondentka, která uvedla odpověď „určitě ano“ okomentovala své rozhodnutí tak, že všichni jsme lidé, kdyby sourozenec nebyl proti, tak proč ne. Jiné 2 respondentky, které zvolily stejnou možnost, dodaly, že by samozřejmě záleželo na délce pobytu na ostrově. Žena, která odpověděla „nevím“, dodala, že si není jistá, jelikož jinak se to posuzuje, když jedinec v dané situaci není.

6.3 Závěr empirické části

Empirické šetření probíhalo na několika středních školách v Mostě. Dotazník měli možnost vyplnit všichni studenti bez ohledu na pohlaví a věk. Šetření mělo za úkol zmapovat znalosti, povědomí a názory respondentů a respondentek na incestní problematiku a současně potvrdit či vyvrátit výše uvedené hypotézy.

Průměrný věk respondentů a respondentek, kteří dotazník vyplnili, byl 16 až 17 let. Rodiče dotázaných v nejvyšším počtu případů, dosáhli středoškolského vzdělání a mnohdy častěji měli otcové vyšší vzdělání nežli matky studentů. Znalost respondentů a respondentek incestní problematiky je uspokojivá, budeme-li brát za adekvátní odpověď definici incestu, jakožto pohlavní styk mezi bezprostředně příbuznými osobami, pak většina mužů i žen správnou odpověď zná. Nejvyšší počet studentů a studentek se domnívá, že v České republice je incest nelegální, ovšem v případě jiných zemí světa si bez mála polovina dotázaných nebyla svou odpovědí jista. Během šetření bylo také zjištěno, že nadpoloviční většina dotázaných ve svém okolí nezná nikoho, kdo by setrval či setravá v incestním vztahu. V nejvyšším počtu případů si studenti a studentky na legendu, mýtus či pohádku s incestní tematikou nevzpomněli, ti, kteří si vybavili, nejčastěji odkazovali na Bibli nebo filmovou produkci.

Šetření mělo vyvrátit nebo naopak potvrdit několik hypotéz. První hypotéza byla zacílena na zjištění, kde a od koho respondenti a respondentky získali potřebné informace a znalosti o incestu a s tím spojené problematice. Nejvíce mužů a žen si zdroj znalostí nepamatuje, ovšem nejvyšší počet jedinců, kteří uvedli konkrétní zdroj informací, nejčastěji odpověděli, že vědomosti získali na škole. Jak již bylo výše zmíněno, takto vysoký počet respondentů je zapříčiněn díky povinnému předmětu Multikultura a gender, který se na střední škole vyučuje a ve kterém je věnován prostor intrafamiliárním vztahům. Tomuto faktu odpovídá i skutečnost, že polovina respondentů uvádí, že se s problematikou incestu již setkali ve školní výuce. Tato hypotéza tedy potvrzena nebyla. S výsledkem šetření souvisí také skutečnost, že většina studentů a studentek se členy rodiny o incestu nikdy nehovořili a zpravidla uvedli, že ani necítí potřebu s nimi o této problematice mluvit. Současně respondenti a respondentky, kteří měli možnost v rodinném prostředí na toto téma komunikovat, nejvíce uváděli, že se cítili dobře, jelikož se v rodině baví takřka o všem.

Druhá hypotéza byla zaměřena na zodpovězení otázky, jaký je postoj cílové skupiny k incestu. Část výzkumu, která se soustředila na zjištění, jestli respondenti a respondentky vnímají aktéry incestu jako sexuálně nebo psychicky narušené nepřinesla příliš jasné výsledky. Většina studentů a studentek, přes 43%, jedince za narušené považuje, ale naproti tomu více než 41% s tímto tvrzením nesouhlasí. Ovšem v odpovědích na subjektivní názor respondentů a respondentek vše nejvíce směřovalo k tvrzení, že se jedná o nepřírozené, nepřijatelné a špatné chování. Dotázaným také byla předložená modelová situace, která zjišťuje, jestli respondenti a respondentky připouští možnost navázání incestního vztahu se svým sourozencem i v tomto příkladě většina uvedla, že tato představa je spíše nepravděpodobná. Druhá hypotéza se tedy potvrdila.

Třetí hypotéza se soustředila na zodpovězení otázky týkající se subjektivního hodnocení dílčích forem incestních vztahů. Nejvyšší počet mužů a žen uvedli, že za nejméně přijatelný incestní vztah považují vztah mezi otcem a synem. V třetím případě tedy byla hypotéza také potvrzena.

6.4 Diskuse

V této pasáži budou diskutovány čtyři náměty, které v průběhu zpracovávání získaných dat vykryštovaly a můžou pro případné, budoucí rozpracování předmětů této práce mít rozšiřující, obohacující a podrobnější explorační váhu. Diskutování dílčích námětů bude založeno na rozkrytí výstupů ve smyslu hledání souvislostí, porovnání a návazností mezi nimi. Vcelku se jedná o „nepřímá“ vyvození z ústřední linie sebraných dat. Jednotlivým námětům byla přiřazena pracovní pojmenování, charakterizující jejich kontext.

1. Vliv na povědomí dle pohlaví.

Pakliže vezmeme v potaz tři nejdůležitější faktory, které mají vliv na vnímání incestu u sledovaných dívek a chlapců, pak nacházíme podnětné rozdíly. Zatímco u dívek plných 22 % bylo z hlediska vnímání incestu ovlivněno školou, u chlapců má škola vliv v 15 % a to ve stejné míře jako médii. U dívek média tak značný vliv nemají a po škole jsou pro jejich chápání incestu důležití kamarádi z 20 % následováni rodinou s 18 %. U chlapců jsou kamarádi po škole a médiích na třetím místě, co do vlivu a rodina se na prvních třech místech vůbec nevyskytuje, podobně jako u dívek „vypadává“ role médií. Z výše uvedeného lze usuzovat na užší vazbu stran intimních, závažných a tabuizovaných témat mezi dívkami a rodinou na určující roli školy a vrstevníků. Skutečnost, že v nahlížení incestu se na základě pohlaví tři nejdůležitější faktory nekryjí, lze přisuzovat diverzifikujícím vazbám v prostředí, které má vliv na hodnotovou orientaci sledované skupiny. K tomu je nutné připočítat sníženou schopnost rozlišení z jakého zdroje byly získány informace o incestu, protože v 39 % případů u respondentů a 22 % případů u respondentek nebyli tito schopní a schopné určit zdroj seznámení se s významem incestu. Jako zarážející může působit zjištění, že i když incest jako přecházející téma kulturní a specificky literární (od Sofokla po Eugene O'Neill) by mohlo do povědomí zkoumaného vzorku vstupovat významně prostřednictvím literatury, je jak u chlapců i dívek vliv literatury nejmenší. Toto zjištění ale může souviset s charakteristikou doby, kterou lze popsat spíše jako audiovizuální.

2. Důvody pro uvádění „afrických států“.

U tohoto námětu lze odůvodněně předpokládat asociace s takovými pojmy jako je zaostalost, „divošství“, velmi nízká vzdělanost, silná míra podmíněnosti kultury tradicemi nebo např. přítomnost etnocentrického pohledu z pozice Evropy na „africké státy“.

3. Ne/diskutování v rodině.

Vycházíme-li z předpokladu, že základní orientaci v nejbližším okolí a posléze ve světě poskytuje jednotlivci rodina, pak zaráží zjištění, že necelých 17% z dotazovaných uvedlo, že v rámci rodiny incest představuje tabu v plném slova smyslu. V této míře se totiž incest v rodině cílové skupiny vůbec neprobírá. Uvedené můžeme spojit s dvěma otázkami diskutovanými ve výzkumu.

4. Polarizované vnímání incestu.

Vezmeme-li v potaz, že pouze 10 % dotázaných nedokázalo formulovat nebo mělo těžkosti při definování, co incest znamená, je nutné tento poznatek stavět do kontrastu s tím, že celých 22,5 % neví, jaký vlastní postoj k incestu zaujmout. Rozdíl mezi těmito dvěma zjištěními lze připočítat k relativně vysoké míře tolerance vůči incestu. Taktový to náhled by vypovídal o značném zastoupení názoru, že incest coby tabu nepředstavuje tak zásadní problém u teenagerů. Budoucí otázkou pak zůstává, zda je to odvislé od věku a vzdělanosti, zda se jedná o znak tolerance, popřípadě o podceňování problematiky, a nebo jde o kombinaci uvedených možností.

Pakliže zmíněné skutečnosti mohou pomoci rozvinout a lépe uchopit názory cílové skupiny na problematiku incestu, jeví se žádoucí zaměřit v budoucnosti stejný výzkum, obohacený o poznatky této práce, na respondenty a respondentky příslušného věkového složení. Vhodné by bylo sledovat (proměnlivou) míru tolerance, míru povědomí o incestu a rozhodující kulturně společenské vstupy formující znalosti a pohledy dané skupiny. Dá se totiž předpokládat, že vliv médií bude mít čím dál tím silnější pozici, působení rodiny při formování jednotlivců bude oslabováno (možná kompenzace vzdělávacím systémem) a díky nižšímu povědomí bude zvyšován stupeň tolerance.

ZÁVĚR

Cílem této bakalářské práce bylo jednoznačně vymezit, definovat a přiblížit incest a jeho tabuizaci. Důraz je kladen na všechny aspekty lidského života, které mohou značně zasahovat do vnímání a hodnocení této problematiky. Práce se soustředí na vysvětlení tří nejvýznamnějších teorií týkajících se problematiky incestu, definování zákazů a sankcí z pohledu tří monoteistických náboženství, dále se zaměřuje na samotný rodinný systém, ve kterém k incestu dochází, taktéž se zabývá pojetím incestu v lékařství a s tím spojených zdravotních rizik pro potomky narozené z incestního vztahu, vymezení incestu z pohledu trestního práva v České republice a zabývá se způsobem léčení pachatelů i obětí incestních vztahů.

Neopomenutelnou součástí předkládané bakalářské práce je empirické šetření. Pro výzkum bylo zvoleno kvantitativní šetření prostřednictvím standardizovaných dotazníků. Za cílovou skupinu byli vybráni studenti a studentky středních škol v Mostě. Empirické šetření se soustředí na tři hypotézy, které se analýzou sebraných dat potvrdily nebo vyvrátily. Dotazníky byly sestaveny tak, aby zmapovaly informovanost studentů a studentek o incestu, jejich subjektivní vnímání incestního tabu, hodnocení účastníků incestních vztahů nebo otevřenost komunikace na toto téma v jejich vlastních rodinách. Pro lepší přehlednost jsou výsledky uvedené v grafech nebo tabulkách a rozšířené o krátký komentář.

Z konfrontace první hypotézy a zjištěných dat, které se týkaly otázky po zdroji informací studentů a studentek o incestu lze vyvodit závěr, že hlavním zdrojem znalostí je škola. V tomto případě tedy hypotéza potvrzena nebyla. Druhá hypotéza byla zaměřena na zjištění, zda dotazovaní incest odmítají. Z rozboru sebraných dat lze jednoznačně vyvodit, že incest odmítají. Tedy tato hypotéza potvrzena byla. Třetí hypotéza byla zacílena na zjištění, který z možných forem incestních vztahů jedinci odmítají. V tomto případě respondenti určili za nejméně přijatelný vztah mezi otcem a synem. Takže poslední hypotéza byla také potvrzena.

Na základě zjištěných informací lze o předkládané práci v jejím celku do budoucna uvažovat jako o elementárním vstupu případné diplomové práce na

obdobné téma, jelikož se dotýká řady témat, jejichž zpracování by si zasloužilo detailnější pozornost. I v tomto smyslu byla tato bakalářská práce napsána.

Literatura

- BENTOVIM, A. *Týrání a sexuální zneužívání v rodinách*. Překl. Daniel Bogušovský, Vratislav Janda. Praha: Grada, 1998, s. 120. ISBN 80-7169-629-3.
- BELLINGER, G. J. *Sexualita v náboženstvích světa*. Překl. Karel Urianek. Praha: Academia, 1998, s. 390. ISBN 80-200-0642-7.
- CAPPONI, V., HAJNOVÁ, R., NOVÁK, T. *Sexuologický slovník*. Praha: Grada, 1994, s. 61, 120. ISBN 80-7169-115-1.
- DAWKINS, R. *Sobecký gen*. Překl. Vojtěch Kopský. Praha: Mladá fronta, 2003, s. 319. ISBN 80-204-0730-8.
- FREUD, S. *Totem a tabu*. Překl. Ludvík Hošek. Praha: Práh, 1991, s. 181. ISBN 80-900835-1-X.
- GEIST, B. *Psychologický slovník*. 2. vyd. Praha: Vodnář, 2000, s. 91, 295, ISBN 80-86226-07-7.
- HARTL, P., HARTLOVÁ, H. *Psychologický slovník*. 2. vyd. Praha: Portál, 2009, s. 110. ISBN 978-80-7367-569-1.
- LANGMEIER, J., KREJČÍŘOVÁ, D. *Vývojová psychologie*. 2. vyd. Praha: Grada, 2006, s. 368. ISBN 80-247-1284-9.
- LÉVI-STRAUSS, C. *The elementary structures of kinship*. Eyre and Spottiswood, 1969, s. 545.
- MALÁ, E. Specifické otázky dětské psychiatrie. In HORT, V., HRDLÍČKA, M., KOCOURKOVÁ, J. aj. *Dětská a adolescentní psychiatrie*. Praha: Portál, 2000, s. 383 – 420. ISBN 80-7178-472-9.

MALINA, J. aj. *Antropologický slovník*. Brno: CERM, 2009, s. 4088, ISBN 978-80-7204-560-0.

MATOUŠEK, O. *Slovník sociální práce*. Praha: Portál, 2003, s. 272. ISBN 80-7178-549-0.

MURPHY, R. F. *Úvod do kulturní a sociální antropologie*. Překl. Hana Červinková. Praha: SLON, 1998, s. 267. ISBN 80-85850-53-2.

OTOVÁ, B., MIHALOVÁ, R., VYMLÁTIL, J. *1. Základy biologie a genetiky, 2. Vývoj a růst člověka*. 2. vyd. Praha: Karolinum, 2007, s. 181. ISBN 978-80-246-1100-6.

SOUKUP, M. *Základy kulturní antropologie*. Praha: Akademie veřejné správy, 2009, s. 214. ISBN 978-80-87207-03-1.

Trestní zákoník. Sbírka zákonů. 2009, částka 11, č. 40, s. 354–464.

WEISS, P. *Sexuální deviace*. Praha: Portál, 2002, s. 360. ISBN 80-7178-634-9.

WEISS, P. *Sexuální zneužívání – pachatelé a oběti*. Praha: Grada, 2000, s. 212. ISBN 80-7169-795-8.

WESTERMARCK, E. *The history of human marriage*. London: Macmilan, 1891, s. 664.

WIRTZ, U. *Vražda duše: incest a jeho terapie*. Překl. Janka Kopecká. Praha: Portál, 2005, s. 216. ISBN 80-7178-975-5.

Časopisy

HAMANOVÁ, K., HRUBAN, V. Incest a genetické zatížení, 1. Příbuzenské sňatky v dávnověku. *Vesmír*, 1999a, roč. 78, č. 11, s. 614 – 616. ISSN 1214-4029.

HAMANOVÁ, K., HRUBAN, V. Incest a genetické zatížení, 2. Příbuznost v izolovaných populacích. *Vesmír*, 1999b, roč. 78. č. 12, s. 671 – 673. ISSN 1214-4029.

HAMANOVÁ, K., HRUBAN, V. Incest a genetické zatížení, 3. Soudobé příbuzenské sňatky ve světě. *Vesmír*, 2000, roč. 79, č. 1, s. 12 – 14. ISSN 1214-4029.

Přílohy

Příloha č. 1 – Dotazník

Pohlaví:

Věk:

Nejvyšší dosažené vzdělání matky: ZŠ SŠ VŠ

Nejvyšší dosažené vzdělání otce: ZŠ SŠ VŠ

1. Vysvětlete vlastními slovy, co je to incest:

.....
.....

2. Kdo Vám tento pojem vysvětlil?

.....
.....

3. Je v ČR incest legální?

- a) Ano
- b) Ne
- c) Nevím

4. Znáte zemi, ve které je incestní chování legální?

- a) Ano
 Jestli ano, o jakou zemi se jedná?
- b) Ne
- c) Nevím

5. Setkali jste se s pojmem incest ve školní výuce?

- a) Ano
- b) Ne
- c) Nevím

6. Mluvili jste o této problematice někdy s rodiči, sourozenci nebo jinými členy rodiny?

- a) Ano
 Jestli ano, jak jste se během rozhovoru cítili?

.....
.....
b) Ne
Jestli ne, chtěli byste se o tom s nimi někdy pobavit? A proč?

.....
.....
c) Nevím

7. Došlo k incestu ve Vašem okolí (rodina, kamarádi, spolužáci atd.)?

- a) Ano
- b) Ne
- c) Nevím

8. Vnímáte aktéry incestu jako psychicky či sexuálně narušené?

- a) Ano
- b) Ne
- c) Nevím

9. Jaká forma incestu se Vám zdá nejméně přijatelná:

- c) Otec – dcera c) Matka – dcera e) Sourozenci
- d) Otec – syn d) Matka – syn f) Žádný

10. Vzpomenete si na nějakou legendu, mýtus, pohádku, příběh, kde je incest patrný?

a) Ano
Jestli ano, ve které/m?

-
.....
b) Ne
c) Nevím

11. Jaký je Váš subjektivní názor na incest?

.....
.....

12. Zkuste si představit situaci, kdy ztroskotáte na opuštěném ostrově (kde budou ideální podmínky pro život) se svým bratrem/sestrou a nikdo jiný kromě Vás nepřezijí. Myslíte si, že byste byl ochotný/á navázat s bratrem/sestrou incestní vztah?

1 2 3 4 5
(1 – určitě ano, 2 – spíše ano, 3 – nevím, 4 – spíše ne, 5 – určitě ne)

Pokud Vás k odpovědi napadají nějaké poznámky, komentáře či podmínky, tak je napište

.....
.....
.....

BIBLIOGRAFICKÉ ÚDAJE

Jméno a příjmení autora/ky: Iva Jarolímová

Studijní program: Sociální práce

Studijní obor: Sociální práce se zaměřením na komunikaci a aplikovanou psychoterapii

Název práce: Tabu incestu

Počet stran (bez příloh): 58

Celkový počet stran příloh: 2

Počet titulů české literatury a pramenů: 21

Počet titulů zahraniční literatury a pramenů: 2

Počet internetových odkazů: 0

Vedoucí práce: PhDr. Martin Soukup, Ph.D

Rok dokončení práce: 2010

Evidenční list knihovny

Souhlasím s tím, aby má bakalářská/diplomová práce byla využívána ke studijním účelům.

V Praze, dne: ...25. 8. 2010

.....

Uživatel/ka potvrzuji svým podpisem, že pokud tuto bakalářskou/diplomovou práci využiji ve své práci, uvedou ji v seznamu literatury a budou ji řádně citovat jako jakýkoliv jiný pramen:

Jméno, příjmení	Adresa	Datum	Podpis

**Posudek oponenta bakalářské práce
na Pražské vysoké škole psychosociálních studií**

Jméno a příjmení studenta/-tky: Iva Jarolímová
 Obor studia: sociální práce
 Název práce: **Tabu incestu**
 Oponent práce: doc. PhDr. Jaroslav Kořa

Technické parametry práce:

Počet stránek textu (bez příloh): 58
 Počet stránek příloh: 2
 Počet titulů v seznamu literatury: 23

0**	1	2	3	4
-----	---	---	---	---

Výběr tématu

Závažnost tématu

	1			
--	---	--	--	--

Oborová přiléhavost tématu

	1			
--	---	--	--	--

Originalita tématu a jeho zpracování

		2		
--	--	---	--	--

Formální zpracování

Jazykové vyjádření (respektování pravopisné normy, stylistické vyjadřování, zvládnutí odborné terminologie)

	1			
--	---	--	--	--

Práce s odbornou literaturou a prameny (citace, parafráze, odkazy, dodržení norem pro citace, cizojazyčná literatura)

	1			
--	---	--	--	--

Formální zpracování (jasnost tématu, rozčlenění textu, průvodní aparát, poznámky, přílohy, grafická úprava)

	1			
--	---	--	--	--

Metody práce

Vhodnost a úroveň použitých metod

	1			
--	---	--	--	--

Využití výzkumných empirických metod

	1			
--	---	--	--	--

Využití praktických zkušeností

0				
---	--	--	--	--

Obsahová kritéria a přínos práce

Přístup autora k řešené problematice (samostatnost, iniciativa, spolupráce s vedoucím práce)

	1			
--	---	--	--	--

Naplnění cílů práce

	1			
--	---	--	--	--

Vyváženost teoretické a praktické části v daném tématu

	1			
--	---	--	--	--

Návaznost kapitol a subkapitol

	1			
--	---	--	--	--

** 0 – nehodnoceno; 1 – výborně; 2 – velmi dobře; 3 – dobře; 4 – neprospěl/a

Dosažené výsledky, odborný vklad, použitelnost
výsledků v praxi

	1			
--	---	--	--	--

Vhodnost prezentace závěrů práce
(publikace, referáty, apod.)

	1			
--	---	--	--	--

Otázky a náměty k diskusi při obhajobě:

Co je to incestní jednání a jak je u nás vymezeno v právních dokumentech? Které formy incestu veřejnost vnímá jako nejvíce nepřijatelné?

Celkové hodnocení práce (klady, nedostatky):

Iva Jarolímová se věnovala závažnému kulturnímu tématu incestu a jeho tabuizaci. V přesných, stručných a výstižných formulacích pojednala o nejdůležitějších charakteristikách toho kulturního jevu, který je znám jako jeden z bazálních ve všech známých kulturách. Připomenula nejen teorie incestu, ale zabývala se i současným právním řádem, který incest vymezuje poměrně nedokonale, protože nerozlišuje různé formy incestního chování. Autorka se dále zabývala stručným empirickým šetřením – a zkoumala problém, jak dospívající nahlízejí na incest, jaké o něm mají vědomosti, odkud je získali, jaké formy incestu nejvíce odsuzují apod. Výzkum (spíše výzkumná sonda) je obsahem, rozsahem i zpracováním úměrný formátu bakalářské práce a přináší poučné vhledy do této problematiky. Některé grafy zpracované k jednotlivým otázkám by si zasloužily komentář přímo u obrázků (odkazy na otázky nejsou zcela šťastné). K práci nemám závažnější připomínky a oceňuji zejména přesnost a jasnost formulací, přehledné uchopení tématu a jeho výstižný rozbor. Stejně tak lze i pozitivně hodnotit vložené diskuse k tématu. Konců konců práce se rozsahem přibližuje pracím diplomovým. Předložený text splňuje nároky kladené na bakalářské práce a lze jej doporučit k obhajobě.

Doporučení k obhajobě: doporučuji

Navrhovaná klasifikace: výborně

Datum, podpis: 11.9.2010


doc. PhDr. Jaroslav Kořan

**Posudek vedoucího/opponenta bakalářské/diplomové práce
na Pražské vysoké škole psychosociálních studií**

Jméno a příjmení studenta/-tky: Iva Jarolímová
 Obor studia: Sociální práce se zaměřením na komunikaci a aplikovanou psychoterapii
 Název práce: Tabu incestu
 Vedoucí/oponent* práce: PhDr. Martin Soukup, Ph.D.

Technické parametry práce:

Počet stránek textu (bez příloh): 57
 Počet stránek příloh: 1
 Počet titulů v seznamu literatury: 22

0**	1	2	3	4
-----	---	---	---	---

Výběr tématu

Závažnost tématu

		2		
--	--	---	--	--

Oborová přiléhavost tématu

	1			
--	---	--	--	--

Originalita tématu a jeho zpracování

		2		
--	--	---	--	--

Formální zpracování

Jazykové vyjádření (respektování pravopisné normy, stylistické vyjadřování, zvládnutí odborné terminologie)

	1			
--	---	--	--	--

Práce s odbornou literaturou a prameny (citace, parafráze, odkazy, dodržení norem pro citace, cizojazyčná literatura)

		2		
--	--	---	--	--

Formální zpracování (jasnost tématu, rozčlenění textu, průvodní aparát, poznámky, přílohy, grafická úprava)

	1			
--	---	--	--	--

Metody práce

Vhodnost a úroveň použitých metod

	1			
--	---	--	--	--

Využití výzkumných empirických metod

	1			
--	---	--	--	--

Využití praktických zkušeností

0				
---	--	--	--	--

Obsahová kritéria a přínos práce

Přístup autora k řešené problematice (samostatnost, iniciativa, spolupráce s vedoucím práce)

	1			
--	---	--	--	--

Naplnění cílů práce

	1			
--	---	--	--	--

Vyváženost teoretické a praktické části v daném tématu

		2		
--	--	---	--	--

** 0 – nehodnoceno; 1 – výborně; 2 – velmi dobře; 3 – dobře; 4 – neprospěl/a

Návaznost kapitol a subkapitol

	1			
--	---	--	--	--

Dosažené výsledky, odborný vklad, použitelnost výsledků v praxi

		2		
--	--	---	--	--

Vhodnost prezentace závěrů práce (publikace, referáty, apod.)

		2		
--	--	---	--	--

Otázky a náměty k diskusi při obhajobě:

V teoretických východiscích práce diplomantka diskutuje přístupy Westermarcka, Lévi-Strausse a Freuda a rovněž věnuje pozornost koeficientu příbuznosti a genetickým důsledkům incestu v genetickém zatížení. Akcentovala tedy přístup biologický, antropologický a psychologický. V rámci vlastní obhajoby doporučuji, aby dala tyto přístupy do vzájemné souvislosti, a to v kontextu diskuze o biologické a kulturní determinaci.

Celkové hodnocení práce (klady, nedostatky):

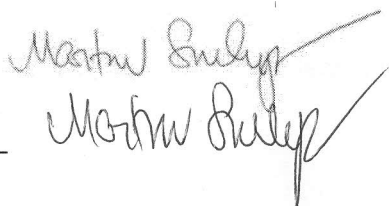
Obecně lze konstatovat, že předložená bakalářská práce splňuje nároky kladené na práce tohoto typu. Má logickou strukturu, je konzistentní, zpracována čistým jazykem a vybavená odpovídajícím poznámkovým aparátem. Diplomantka v předložené práci odkazuje na použité zdroje v souladu s normou ISO 690 a ISO 690-2. Zvolené téma bakalářské práce akcentuje aktuální vědecko-výzkumné téma i společenskou problematiku.

Diplomantka prokázala orientaci v problematice incestu, a to z perspektivy několika věd o člověku, společnosti a kultuře. V tomto smyslu práce nepostrádá interdisciplinární aspirace, které jsou podpořeny schopností diplomantky komplexně uchopit a zpracovat zvolené odborné téma. Na práci lze také vyzdvihnout, že autorka při zpracování tématu vhodně propojila teoretickou a empirickou část práce, díky tomu představuje práce kompaktní celek. Rovněž lze vyzdvihnout, že se diplomantka při výkladu některých témat opřela o analýzu primárních pramenů a nespolehala se na sekundární literaturu.

Doporučení k obhajobě: doporučuji/~~nedoporučuji~~*

Navrhovaná klasifikace: výborně

Datum, podpis: 11.9. 2010



* nehodící se, škrtněte