

Pražská vysoká škola psychosociálních studií



Vliv nezaměstnanosti na vztahy v rodině

Tereza Archmanová

vedoucí práce: Mgr. Jana Majerová

Praha 2011

Prague college of psychosocial studies



**The influence of unemployment on family
relationships**

Tereza Archmanová

The Diploma Thesis Work Supervisor:

Mgr. Jana Majerová

Praha 201

Anotace

Tato bakalářská práce se zabývá vlivem nezaměstnanosti na vztahy v rodině. Hlavním cílem byla snaha zjistit, zda nezaměstnanost ovlivňuje rodinné prostředí. Dílčím cílem bylo zjistit, do jaké míry se pro nezaměstnaného jedince stává rodina životní oporou. Bakalářská práce je rozdělena na dvě části, teoretickou a praktickou. V teoretické části své práce se věnuji problematice nezaměstnanosti, charakteristikou rodiny a vlivem nezaměstnanosti na rodinu ze všech stránek jejího života. V praktické části práce se věnuji popisu cílů práce, metodiky výzkumu a vlastních výsledků. Pro shromáždění potřebných kvantitativních dat jsem zvolila metodu pomocí dotazníků.

Klíčová slova: nezaměstnanost, rodina, rodinné vztahy

Abstrakt

The topic of this bachelor thesis is concerned with the influence of unemployment on family relationships. The aim was to find out how much unemployment can influence family environment. The further intention was to discover whether the unemployed person meets with a greater proportion within the family. This thesis is divided into two parts, the theoretical and the practical one. The theoretical part is going to consider the question of unemployment. Further is going to be dealt with the characteristic of family and the influence of unemployment on all the possible aspects of family life. Within the framework of the practical part firstly I describe the aims of the practical research, its methodology and the results. To gather the desired quantitative data I chose the questionnaire method.

Key words: unemployment, family, family relationships

Čestné prohlášení

Prohlašuji, že jsem tuto písemnou práci k bakalářské zkoušce vypracovala samostatně a cituji v ní veškeré prameny uvedené v seznamu literatury, které jsem použila.

.....
Tereza Archmanová

Poděkování

Ráda bych poděkovala vedoucí mé bakalářské práce, Mgr. Janě Majerové, za pomoc a trpělivost při zpracování práce. Dále bych poděkovala konzultantovi Ing. Radku Trnkovi, Ph.D. za rady a konzultace, které mi poskytl při zpracovávání mé bakalářské práce a Mgr. Petru Kasalovi za statistické vyhodnocení.

Tereza Archmanová

OBSAH

ÚVOD	9
A. TEORETICKÁ ČÁST	10
1. NEZAMĚŠTNANOST	10
1.1 Charakteristika nezaměstnanosti	10
1.2 Druhy nezaměstnanosti	11
1.3 Důsledky nezaměstnanosti	12
1.4 Dopady nezaměstnanosti	13
1.5 Reakce na ztrátu zaměstnání	13
1.6 Práce jako smysl života	15
2. RODINA	16
2.1 Proměny instituce rodiny	17
2.2 Funkce rodiny	18
2.3 Smysl rodiny	20
2.4 Rodina nezaměstnaného	22
2.5 Dopady nezaměstnanosti na rodinu a rodinné vztahy	23
3. GENDEROVÉ HLEDISKO	24
3.1 Ženy	25
3.2 Muži	25
4. EKONOMICKÁ SITUACE RODIN V DOBĚ NEZAMĚŠTNANOSTI	26
4.1 Nejvíce ohrožené rodiny	26
4.2 Prognóza rodinného chování	26
4.3 Hospodaření rodin	27
B. PRAKTICKÁ ČÁST	28
5 VÝZKUMNÉ ŠETŘENÍ	28
5.1 Cíl a hypotézy výzkumného šetření	28
5.2 Výzkumná metoda a výzkumný vzorek	29
5.3 Vyhodnocení výzkumného šetření	29

5.3.1 Statistické testování.....	30
C. ZÁVĚR.....	40
D. SEZNAM POUŽITÉ LITERATURY.....	42
E. PŘÍLOHA.....	45

ÚVOD

O postavení člověka ve společnosti rozhoduje mnoho faktorů, ke kterým patří také zaměstnání. Pro jednotlivce je povolání obvyklou formou zajištění existence, ekonomického standardu a také určuje zařazení jedince na určitou společenskou příčku. Dává mu pocit společenské užitečnosti, pro některé osoby znamená práce uspokojení a smysl života.

V České republice stále přibývá lidí, kteří nenalézají na trhu práce uplatnění, a nezaměstnanost se stává tíživým problémem společnosti. Ve společnosti se nachází také velká část jedinců, kteří zaměstnání v průběhu produktivního života z různých příčin ztratili. Ve svém okolí jsem se s tímto problémem sama několikrát setkala. Rozhodla jsem se proto tomuto problému více věnovat ve své bakalářské práci.

Bakalářská práce má teoretickou a praktickou část. V teoretické části své práce se věnuji problematice nezaměstnanosti, zabývám se charakteristikou rodiny a vlivem nezaměstnanosti na rodinu ze všech stránek jejího života. V praktické části práce se věnuji popisu cílů práce, metodiky výzkumu a vlastních výsledků.

Dlouhodobá ztráta práce postupně oslabuje důvěru ve vlastní profesionální i osobní schopnosti, ztrácí se sebeúcta, chybí kontakt se společností, přetrhají se vazby se spolupracovníky a přáteli. Člověk ztrácí postupně své nabyté schopnosti a po nástupu do zaměstnání si musí svoje vědomosti znovu oživit. Po určité době, kdy nezaměstnaný vyčerpá případné finanční úspory, přichází strach o vlastní existenci. Ztráta práce otce je pak někdy i snížením jeho postavení v rodině, které může vyústit v závažné psychické problémy u ostatních členů rodiny. Nutno podotknout, že ztráta zaměstnání matky má také svou negativní stránku, (např. se matky s odchodem z práce mohou přechodně ocitnout v určité izolaci a chybí jim společenské klima). Setkala jsem se také s názory, že naopak matkám zbývá více času na děti, partnera, domácí práce a rodina je tak více stmelena dohromady.

Hlavní téma této práce je studium důsledků nezaměstnanosti, cílem je posouzení prožívání ztráty práce u konkrétního člověka a dopady této náročné životní situace na rodinu.

A. TEORETICKÁ ČÁST

1. NEZAMĚSTNANOST¹

Nezaměstnanost je jevem, který s sebou přináší negativní ekonomické a sociální důsledky a patří k největším problémům tržních ekonomik.

1.1 Charakteristika nezaměstnanosti

Nezaměstnanost je jedním z velkých problémů nynější moderní společnosti, a to včetně důsledků, které přináší. Na rozdíl od totalitního režimu, kdy nezaměstnanost oficiálně neexistovala v důsledku potlačení práva pracovat a povinnosti pracovat, se v každodenním životě potýkáme s pojmem nezaměstnanost, která se následkem ekonomických, politických či sociálních problémů stále zvyšuje. Nezaměstnanost můžeme chápat jako poruchu trhu práce a nezaměstnaného jako toho, kdo je schopen pracovat a ochoten od určité doby do práce nastoupit, ale nemá uzavřen pracovní právní vztah ani nevykonává zaměstnání jako osoba samostatně výdělečně činná.

¹ „Stav, ve kterém člověk schopný práce a ochotný pracovat nemá placené zaměstnání“ (MATOUŠEK, 2003, s. 116).

„Stav, kdy lidé chtějí pracovat a hledají si práci, která je pro ně běžně zdrojem obživy, nemohou žádnou přiměřenou a placenou práci získat“ (JANDOUREK, 2001, s. 170).

Nezaměstnanost se objevuje v místech nedostatku pracovních sil. Příčinami mohou být ekonomické potíže podniku, celého odvětví nebo národní ekonomiky (JANDOUREK, 2001).

Z důvodu plynulosti textu, jsem se rozhodla dát vymezení pojmů do poznámek pod čarou.

1.2 Druhy nezaměstnanosti

Mezi základní druhy nezaměstnanosti patří nezaměstnanost:

- **dobrovolná nezaměstnanost** – jedná se o ty, kteří by práci najít mohli, ale mzda, kterou by pobírali je pro ně tak nízká, že raději budou pobírat sociální dávky, a žádnou práci si hledat nebudou. K této skupině jsou zařazeni i ti, kteří nezaměstnanost berou jako svůj styl, a práci odmítají. I ženy v domácnosti, jimž finanční příjem zajišťuje manžel, se řadí spolu s důchodci do této skupiny
- **nedobrovolná nezaměstnanost** – jedná se o stav, kdy ten kdo hledá práci je ochoten pracovat za mzdu, jejíž výši vytváří trh. Nedobrovolná nezaměstnanost postihuje hlavně takové pracovníky, kteří nemají alternativní příležitost a pro které je rekvalifikace a změna profese obtížná. Právě nedobrovolná nezaměstnanost je nezaměstnaností, která způsobuje nejen ekonomické potíže, ale také sociální a psychické problémy těm, kteří se s ní dostatečně nevyrovňají.
- **skrytá nezaměstnanost** – v souvislosti se skrytou nezaměstnaností se někdy hovoří o skryté pracovní síle. Jde o fakticky nezaměstnané, kteří nejsou jako nezaměstnaní registrováni, i když nemají zaměstnání a při dostatečné nabídce by je přijaly. Skrytá nezaměstnanost je formou nezaměstnanosti, kdy si nezaměstnaná osoba nehledá práci a ani se jako nezaměstnaná osoba neregistruje. Velkou část této skryté nezaměstnanosti tvoří obvykle vdané ženy a mladiství. O skryté nezaměstnanosti se také hovoří v případě osob s nízkou kvalifikací nebo vysokým věkem, které zůstávají pro tyto své charakteristiky neumístěny a jsou odsouvány mimo trh práce.
- **neúplná nezaměstnanost** - pracovníci, kteří musí akceptovat práci na snížený úvazek nebo práci mimo jejich schopnosti a kvalifikaci.
- **nepravá nezaměstnanost** - znamená, že osoby jsou sice evidované na úřadu práce, ale práci nehledají. Raději jsou závislí na různých sociálních podporách nebo pracující v šedé ekonomice.

Dle příčin, které nezaměstnanost vyvolávají, dále rozeznáváme nezaměstnanost:

- **frikční nezaměstnanost** – vzniká pohybem pracovníků mezi pracovními místy, je krátkodobá. Jedná se například o nezaměstnané, kteří byli právě propuštěni, či kteří dobrovolně opustili minulé zaměstnání a hledají jiné. Patří sem taktéž i osoby, které vstupují na trh práce, kde hledají své pracovní uplatnění (MAREŠ, 2002).
- **strukturální nezaměstnanost** – jedná se o změny ve struktuře národního hospodářství. Tato změna způsobuje, že v určitém odvětví klesá poptávka po pracovnících, zatímco v určitých roste. Tyto strukturální změny probíhají neustále, dochází ke změnám a poptávce po práci, pracovníci tedy musí absolvovat novou kvalifikaci a rekvalifikovat se (JÍROVÁ, 1999).
- **sezónní nezaměstnanost** – jedná se o zaměstnanost pouze v určitém ročním období.
- **cyklická nezaměstnanost** – příčinou vzniku jsou hospodářské cykly země, zejména fáze recese. O této nezaměstnanosti hovoříme, pokud je poptávka po práci nízká. Můžeme ji označit za problematickou, neboť ve všech oblastech zvyšuje nezaměstnanost (MAREŠ, 1999).

1.3 Důsledky nezaměstnanosti

Důsledkem nezaměstnanosti se v převážné většině stává dlouhodobá nezaměstnanost. Charakteristickým znakem dlouhodobé nezaměstnanosti je délka trvání. Jako dlouhodobě nezaměstnané můžeme označit lidi, jež jsou bez práce po dobu delší než rok. V důsledku dlouhodobé nezaměstnanosti ekonomika ztrácí potřebnou sílu produktivity, a dochází samozřejmě k omezení výroby, k úsporám ve výdajích, k výběru nižších daní a hlavně to má za důsledek nárůst výdajů státního rozpočtu v sociální sféře (BROŽOVÁ, 2003). Bohužel s tím dále narůstají výdaje na znovuoobnovení nebo vytvoření míst pro nezaměstnané.

1.4 Dopady nezaměstnanosti

Nezaměstnanost přináší ztráty společenské ale i individuální.

- **ekonomické dopady** – nezaměstnanost způsobuje ztráty jak nezaměstnanému tak i státu potažmo celé společnosti. Jelikož nedochází k výběru daní dle předpokladů, dochází k zvýšeným výdajům státu na straně vyplacených podpor v nezaměstnanosti a v sociálních dávkách.
- **sociální dopady** – ztráta zaměstnání není jen ztrátou finančních prostředků a poklesem životní úrovně, ale dochází i k problémům psychickým. Při dlouhodobější nezaměstnanosti často dochází ke ztrátě návyku každodenní povinnosti, jedinec raději pobírat sociální dávky a zůstává v nečinnosti.

1.5 Reakce na ztrátu zaměstnání

Člověk, který, ztratil zaměstnání, reaguje na změnu své sociální role v několika fázích. Důležitou úlohu zde hraje vnitřní způsob prožívání a hodnocení této zátěže, který je pro každého jedince individuální. Zpravidla se jedná o fáze pesimismus - optimismus a pasivita - aktivita.

Ztráta práce má dopad i na rodinu postiženého a není jím míněn jen nedostatek financí. Nezaměstnanost člena rodiny může způsobit krizi rodinného systému narušením zvyklostí, změnou v sociálních vztazích, změnou postavení jedince v rodině, ztrátou statusu a autority či změnou v rozdělení domácích prací. Ztráta statusu je obzvláště těžce vnímána u mužů v rodinách s tradiční rolí otce živitele.

Nezaměstnaností se mění vztah k okolní společnosti, nezaměstnaní ztrácejí pozitivní status zaměstnance a získávají negativní status nezaměstnaného. Vyhýbají se proto stykům s ostatními, i když by rádi opět byli součástí majoritní - pracující společnosti. Ta je ve většině případů posuzuje jako neschopné a líné.

Ve společnosti totiž stále převládá názor, že by se nezaměstnaní měli více přizpůsobit, přijmout i hůře placené místo a nežít z peněz těch "lepších" příčinlivých. Mnozí lidé si nezaměstnanost raději nepřipouštějí a žijí v představě, že jim se "to" stát nemůže, že "to" postihuje jen ty, kteří se nějak odlišují.

Jednotlivé fáze

1. První reakci na ztrátu zaměstnání bývá šok. Člověk nemůže uvěřit tomu, co se stalo. Můžou následovat i pocity pozitivní, jako úleva od pracovních povinností, volnost a dostatek času.
2. Ve druhé fázi nezaměstnaný hledá aktivně nové místo a je stále optimistický. Pokud však práci v krátké době nenajde či alespoň nemá naději, jeho postoj se změní.
3. Třetí fáze je jakési rozhraní. Nezaměstnaný člověk zjistí, že je ohrožen způsobem než na začátku. Prožívá svou situaci jako stresovou, ztrácí pocit pohody a vnitřní rovnováhy, cítí napětí, úzkost, depresi. Postupně se stává pesimistickým. Jako významná hranice je uváděn časový interval 6 měsíců trvání nezaměstnanosti.
4. Pokud nemůže nezaměstnaný najít práci delší dobu, dostává se do fáze adaptace na styl života nezaměstnaného. Tento stav je typicky rezignací, ztrátou naděje, pasivitou a apatii. Člověk přestává být aktivní, protože se domnívá, že hledat práci stejně nemá smysl, snižuje se jeho sebevědomí.

1.6 Práce jako smysl života

„Práce je pro člověka nejdůležitější podmínkou jeho existence, přináší mu nejen materiální užitek, ale současně mu dává pocit seberealizace a společenské užitečnosti“ (BUCHTOVÁ, 2000).

Smysl práce

Pokud stojí tvůrčí hodnoty v popředí životního úkolu, shoduje se oblast jejich konkrétního naplnění obecně s prací v povolání. Práce pak nabývá smyslu a hodnoty. Tento smysl a hodnota souvisí s celkovým výkonem, ne však na konkrétním povolání jako takovém. Není tomu tedy tak, že jen jedno konkrétní povolání nabízí člověku možnost naplnění. Žádné povolání nedá takový životní smysl jako jedno jediné, na které se zaměří a které ho uspokojuje. A jestliže lidé, hlavně neuroticky naladění tvrdí, že by se naplnili, kdyby byli v nějakém jiném povolání, pak jde o nepochopení smyslu práce v povolání nebo o sebeklam. Přirozený vztah člověka k jeho práci v povolání jako k poli možné realizace hodnot bývá danými pracovními poměry pozměněn. Jedná se často o lidi, kteří si stěžují na stereotypnost práce či dlouhou pracovní dobu. Práce zde může být chápána jako pouhý prostředek k cíli, k vydělávání peněz a získání nutných prostředků pro život (FRANKL, 2006).

2. RODINA ²

Rodina jakožto instituce provází život člověka již odnepaměti. Můžeme ji definovat jako skupinu osob přímo spjatých příbuzenskými vztahy (GIDDENS, 2000). Je založená na svazku muže a ženy, pokrevním vztahu rodič – dítě a na souhrnu funkcí, které plní vzhledem k jednotlivci i celé společnosti. Její členové sdílejí společnou domácnost a plní společensky uznané a určené role. Sdílejí-li jednu domácnost kromě rodičů a jejich dětí i další příbuzní (prarodiče, bratři a sestry se svými partnery, tety), hovoříme o tzv. rozšířené rodině. Tzv. rodinu nukleární potom tvoří pouze rodiče se svými dětmi. Pro západní svět je typická monogamická párová rodina (jeden muž/žena má jednoho partnera). Manželský vztah s více partnery – polygamie - je však v některých současných kulturách běžnou záležitostí. Jedná – li se o mnohoženství, hovoříme o polygynii, v případě mnohomužství (což je jev daleko vzácnější) o polyandrii (GIDDENS, 2000).

² „V užším, tradičním pojetí skupina lidí spojená pouty pokrevního příbuzenství nebo právních svazků“ (MATOUŠEK, 2003, s. 177).

„Forma dlouhodobého solidárního soužití osob spojených příbuzenstvím a zahrnující přinejmenším rodiče a děti“ (JANDOUREK, 2001, s. 206).

K dalším znakům rodiny patří společné bydlení, příslušnost ke společné příbuzenské linii, společná produkce a konzumování statků. Funkcemi rodiny jsou reprodukce lidského rodu a výchova potomstva. Mnohé funkce od počátku novověku rodina postupně předává státním a dalším institucím, což vede k určité krizi rodiny (MATOUŠEK, 1997).

2.1 Proměny instituce rodiny

Instituce rodiny je ovlivňována a formována společností a během dějinného vývoje prošla řadou proměn. Tyto postupné proměny, které mají povětšinou hluboké kořeny, se výrazně zviditelnily ve druhé polovině dvacátého století. Rodina tradiční a rodina moderní společnosti se liší v mnoha ohledech. Velkou roli v proměně rodiny sehrála sekularizace společnosti.

V křesťanské společnosti měla rodina po dlouhou dobu monopol na tzv. legitimní sex, který postupně zaniká a předmanželský sex se stává všeobecně legitimním. V důsledku nárůstu počtu nemanželských dětí (od počátku 70. let) ztrácí rodina také svůj monopol na legitimaci plození dětí. Dříve bylo podle křesťanství manželství pojímáno jako celoživotní nezrušitelný svazek. „*Trvalost rodiny byla garantována transcendentním imperativem: Co Bůh spojil, člověk nerozlučuj*“ (MOŽNÝ, 2002). Toto pojetí je postupně substituováno chápáním manželství jako právní smlouvy, vypověditelné kteroukoliv z obou smluvních stran. Místo transcendentní garance svazku hraje stěžejní roli láska (mnohdy rychle pomíjející), založená na vzájemné sexuální přitažlivosti. Zaznamenáváme postupný nárůst počtu rozvodů a opakovaných manželství (MOŽNÝ, 2002).

Další významnou roli v proměnách rodiny hraje dělba a změna povahy práce spolu s rozvojem různých institucí, které postupně začínají přebírat řadu tradičních funkcí, jež dříve náležely právě rodině (MOŽNÝ, 2002).

Dřívější typická rodinná formace je více generační patriarchální rodina. Jedná se o monogamní rodinu s dominantním postavením otce. Velkou roli zde hraje ekonomická aktivita, především v oblasti výroby, na které se většinou podílejí všichni členové rodiny. Jako příklad můžeme uvést typickou selskou rodinu, která vystupuje jako do značné míry autarkní hospodářská jednotka, vše co vyprodukuje a nespoteřebuje, směňuje za další potřebné statky.

Postupně však přestává být bydliště zároveň pracovištěm. Muž odchází za prací a žena se povětšinou soustřeďuje na péči o domácnost (MOŽNÝ, 2002).

Ve chvíli, kdy však práce začíná čím dál více spočívat v manipulaci se symboly a nevyžaduje tedy fyzickou zdatnost, která je vlastní více mužů než ženě, začínají se ženy věnovat profesní kariéře a opouštět domácnosti. K tomu dochází od konce padesátých let minulého století (MOŽNÝ, 2002).

Dříve nezastupitelnou socializačně-výchovnou funkci rodiny částečně přebírá škola a jí podobné instituce. Také vliv na utváření určité hodnotové základny a představy o správném životním stylu u dětí již nepatří výhradně rodině. Právě v tomto hrají významnou roli masmédiá všeho druhu (MOŽNÝ, 2002).

Další změnu ve vývoji rodiny můžeme zaznamenat při sledování volby partnera. Zatímco v současné společnosti je prosazovaná svobodná volba partnera, dříve výběr partnera spadal spíše do kompetence rodiny. Při výběru hrálo stěžejní roli partnerovo společenské postavení či majetkové poměry (MOŽNÝ, 2002).

2.2 Funkce rodiny

Cílem rodiny je uspokojit potřeby a požadavky každého jejího člena, které jsou na ni jí a zároveň společností kladeny. Aby došlo k uspokojení těchto potřeb, musí rodina plnit alespoň základní funkce, které zabezpečují život člověka ve společnosti. Jak je vidět, řada funkcí rodiny se během doby postupně měnila a přetvářela.

a. Reprodukční funkce

Tato funkce má zajišťovat reprodukci lidské populace. Ne vždy musí být spjata přímo s rodinou, je však zřejmé, že nejde jen o to přivést dítě na svět, ale také mu zajistit potřebné podmínky pro jeho život a další vývoj.

b. Ekonomicko-zabezpečovací funkce

Tato funkce se vztahuje stejně tak na děti, jako na všechny členy rodiny. Dříve byla velice důležitá její výrobní složka. Ačkoli je rodina v současné době již zcela závislá na výrobní činnosti společnosti a je tedy spíše spotřební jednotkou (GIDDENS, 2000). Stále si udržuje určité prvky „výroby“, za něž můžeme pokládat vnitřní činnost domácnosti (úklid, vaření a nejrůznější nutné domácí činnosti).

V moderní společnosti s lepším přístupem ke vzdělání a celkově s větší sociální mobilitou, byl vliv předávání ekonomického kapitálu zeslaben. Nicméně rodina stále zůstává základním kamenem sociální nerovnosti (např. různost péče o dítě apod.) (MOŽNÝ, 2002).

c. Emocionální funkce

Další funkcí rodiny, je poskytování citového zázemí, pocitu bezpečí a jistoty svým členům. Při trvalém neuspokojování potřeby lásky, pozornosti a uznání ze strany rodičů vůči dítěti může u něho dojít k psychické deprivaci. Ta se pak může projevit v destruktivním chování vůči všemu hodnotově odlišnému, neschopnosti spolupráce či slabé vůli jedince (MATĚJČEK a., 1994).

d. Výchovná a socializační funkce

Spočívá v opravdovém zájmu o dítě, v jeho výchově, v umožnění dítěti rozvíjet své schopnosti a v celkovém připravení dítěte pro samostatný vstup do společnosti.

2.3 Smysl rodiny

Rodina odedávna především existuje proto, aby lidé mohli náležitě pečovat o své děti. Je nejlepší formou pro udržení civilizace na této planetě. Z historie nám nevyplývají jiné příklady o lepším soužití muže a ženy za účelem rozmnožování a výchovy potomstva (GRECMANOVÁ, 1998). Kromě toho, že je rodina biologicky významná pro udržení lidstva, je také základní jednotkou udržení lidské společnosti. Pomáhá člověku vrůst do jeho kultury a společnosti, propojuje generace, vytváří mezi nimi vztahy a pouta.

Rodina je první a také velmi závazný model společnosti, se kterým se dítě setkává a do kterého se rodí. Je první socializační institucí. Předurčuje jeho osobní vývoj, jeho vztahy k jiným skupinám lidí. Rodina dítě orientuje na určité hodnoty, poskytuje mu určitý typ podpory. Tímto způsobem předává sociální dovednosti, bez kterých se v dospělosti neobejde. Mluvíme tedy o socializační funkci rodiny (MATOUŠEK, 1997).

Každá rodina v nějaké míře respektuje obecně závazná pravidla fungování společnosti. Sdružuje oba rodiče a děti. Tato jednotka je zařazena do určitého známého domácího prostředí. Domácnost se nachází v určitém prostředí, domě, obci apod. Je v neustálém vztahu s okolním světem a pro pozitivní vývoj je potřebné, aby byla co nejvíce otevřena společnosti (GRECMANOVÁ, 1998). Rodina je nenahraditelnou institucí, dítě se zde učí mnoha dovednostem. Je těžko postradatelnou institucí i pro dospělého člověka. Mít stálého partnera a mít děti jsou přední hodnoty lidského života.

Model rodiny tvořené rodiči, jejich dětmi, případně prarodiči vykazuje neobyčejnou stabilitu. Součástí tohoto svazku jsou i příbuzní - velká rodina, kteří se dostávají a zasahují do funkce rodiny (GRECMANOVÁ, 1998). Jsou to babičky, tety, bratřenci atd. Taková široká rodina poskytuje široký zdroj informací a zkušeností ze života.

Nesmíme zapomínat také na základ zdravého vztahu mezi rodiči, na lásku. Můžeme rozlišovat mezi láskou mileneckou, sexuální a manželskou. Na lásku nemá žádný člověk zákonný nárok, nelze se zamilovat na příkaz.

Je to lidská emoce a vzniká spontánně, když vznikne, musí se neustále pěstovat. Lásky je největším darem pro děti.

Neexistuje žádný typ společnosti, který by se o rodinu neopíral jako o základ všeho (MATOUŠEK, 1997). Kdybychom měli uvést nějakou konkrétnější definici, rozumí se rodinou také svazek dvou rovnoprávných partnerů, malá sociální skupina, společenská jednotka, která vzniká na základě manželského a pokrevního svazek a představuje komplex specifických vztahů mezi jejími členy.

Ze všech výše uvedených funkcí rodiny je zřejmé, že tato sociální skupina je pro své členy skutečně těžko nahraditelná. Její křehká rovnováha se může z různých příčin kdykoli narušit. Příčinou poruchy funkce rodiny může být i nezaměstnanost některého z jejich členů.

Autorka Skopalová uvádí tyto poruchy rodiny:

1. Porucha biologicko-reprodukční funkce, kde se v rodině rodí děti poškozené nebo je rodina je úplně bezdětná.
2. Porucha ekonomicko-zabezpečovací funkce, kdy rodiče nechtějí nebo nemohou rodinu finančně zabezpečit. Může se jednat o patologické rysy osobnosti (delikventi, alkoholici aj.).
3. Porucha emocionální funkce, která vzniká při rozpadu rodiny a rozchodu rodičů. Další příčinou může být nezáměr o dítě, může vyústit i v týrání.
4. Porucha socializačně výchovné funkce (SKOPALOVÁ, 2000).

2.4 Rodina nezaměstnaného

Ztráta zaměstnání jednoho z jejích členů představuje zátěžovou situaci pro celou rodinu. Vzrůst rodinného napětí pociťovali za těchto okolností častěji muži než ženy, nejvíce muži mladších věkových skupin (BUCHTOVÁ, 2002).

- Nezaměstnaný člověk ztrácí své původní postavení, snižuje se jeho sociální status.
- V souvislosti s tím nenastává změna ve vztazích mezi rodinnými příslušníky.

Dochází:

- k narušení stereotypu rodinného života,
- ke změně rodinných zvyklostí v oblasti spotřeby vlivem nedostatku finančních prostředků,
- k nutnosti redukce uspokojení různých potřeb všech členů rodiny.

To vše vede k vynucené změně životního stylu.

Rodina může poskytnout nezaměstnanému oporu, může fungovat jako zdroj jistoty, bezpečí a jako ekonomické zázemí. Přijmout oporu je ovšem snadnější pro člověka v určité roli, např. pro matku či mladého jedince. Pro muže, od něhož se obecně očekává ekonomické zabezpečení rodiny, to tak snadné být nemusí. Kromě toho nelze přehlížet skutečnost, že i pro partnera nezaměstnaného je situace stresující a on sám může pociťovat úzkost, strach z budoucnosti i deprese, které v něm vyvolává tíživá situace. Jsou na něj kladeny větší požadavky, jež často nejsou ničím kompenzovány. Očekávání zaměřená na nezaměstnané rodinné příslušníky mohou někdy být těžko splnitelná a tolerance jejich chování je za daných okolností snižena. Z pohledu partnera bývá důležité, jak tento člověk reaguje, tj. jak intenzivně hledá novou práci, v jaké míře je ochoten pomáhat v domácnosti, které povinnosti přebírá (VÁGNEROVÁ, 2000).

2.5 Dopady nezaměstnanosti na rodinu a rodinné vztahy³

Pokud člověk, který má již vlastní rodinu, ztratil práci a novou nemůže delší dobu najít, nepociťuje následky nezaměstnanosti jen on, ale jeho ztráta zaměstnání se úzce dotýká také jeho rodiny. To znamená, že nezaměstnanost zasahuje daleko větší počet osob, než kolik jich lze usuzovat z veřejných statistik, tj. nejen partnery či rodiče, ale i jejich děti a také širší příbuzenské vztahy.

Dopady na rodinu však nemusí být pouze negativní. Pozitivní vliv můžeme spatřovat v rodinné solidaritě a podpoře vůči nezaměstnanému členu. *„Sociální opora ze strany rodiny, zejména životního partnera, patří mezi důležité faktory, které pomáhají zvládnout tuto zátěžovou situaci. Dlouhodobě nezaměstnaný člen rodiny ovlivní rodinné soužití. Protože tato situace prověřuje kvalitu rodinných vztahů, lépe ji zvládají lidé, kteří se mají o koho opřít, kteří mají možnost otevřeně o své situaci hovořit se svými blízkými, a to bez výčitek a bez planého litování“* (BUCHTOVÁ, 2002). I přesto, že je opora a solidarita rodiny k nezaměstnanému pozitivní, nejsou negativní dopady (zvláště dlouhodobé) nezaměstnanosti na rodinu nijak zanedbatelné. Jak již bylo uvedeno, tato situace totiž téměř vždy ovlivní rodinné soužití a v rodině může docházet k narušení denních a rodinných zvyklostí, kdy dochází ke změnám v postavení nezaměstnaného jedince v rodinném systému, což může vést ke ztrátě jeho statusu a autority a v některých případech následně dochází ke zvýšenému násilí v rodině. Rodina se tedy v období nezaměstnanosti může stát útočištěm, ale stejně tak hrozí, že ztráta zaměstnání naruší nebo zcela rozbije rodinné vztahy.

³ Rodinný vztah je považován za nutný pro spokojený život. Do rodiny člověk vstupuje bez vlastního přičinění. Každému člověku na světě jsou dáni nejbližší lidé. Pro tuto skupinu se používá slovo rodina a smyslem rodiny je výchova dětí. Dobré vztahy v nejužší rodině (dětí, rodiče, sourozenci) jsou základem zdravého psychického vývoje každého člověka (MOŽNÝ, 2002).

3. GENDEROVÉ HLEDISKO

Muž a žena se od sebe odlišují nejen po stránce biologické, ale i po stránce psychické. Každý z nich zastává svou jedinečnou a nezastupitelnou roli.

Muž je o něco lépe vybaven na to, aby byl ochráncem rodiny proti vnějšímu ohrožení a jejím živitelem. Žena je lépe vybavena na to, aby se zabývala vnitřními záležitostmi rodiny.

Sbližování, prolínání mužské a ženské role v současné moderní společnosti vede ke zvýšení nároků, pro něž mají muži a ženy ne zcela ideální předpoklady. Od mužů se očekává více zájmů o rodinu, schopnost podílet se na péči o děti a samozřejmosti se stává vyšší podíl na domácích pracích. Od žen se očekává zase schopnost sebe prosazení ve veřejné sféře, výkonnost, odolnost vůči stresu a nezávislost. Potřeby moderní společnosti se snaží vrozenou výbavu mužů přetvářet. Tyto vrozené rozdíly je vždycky lepší využívat než potlačovat (MATOUŠEK, 1997).

Současná česká rodina je rodinou zaměstnané ženy. Zaměstnání ženy je pro většinu rodin stále ještě ekonomickou nutností. Málokterá rodina by dnes vystačila s jedním platem. Žena je u nás přetížená souběžnými požadavky práce a domácnosti. Je v rodině více nespokojená než muž a častěji také dává podnět k rozvodu. Muž je v práci silněji angažován než žena, má větší odpovědnost a v průměru více podřízených, je za svou práci výrazně lépe placen, je v ní spokojenější a čeká od ženy, že ona jeho pracovní zaujetí bude chápat a podporovat. Žena očekává od muže kromě pomoci v domácnosti a hmotného zajištění rodiny především citový souzvuk, vztahové porozumění. Muži ani ženy u nás zatím nepožadují, aby se žena výrazněji nebo stejně jako muž angažovala v mimo rodinných sférách v zaměstnání a politice. Přestože se některé ženy úspěšně věnují podnikání nebo veřejné činnosti, očekávání mužů zůstávají podle posledních průzkumů Sociologického ústavu Akademie věd tradiční, konzervativní (MATOUŠEK, 1997).

3.1 Ženy

U žen je riziko ztráty zaměstnání větší než u mužů. Ženy bývají dříve propouštěny, zejména ty, které jsou jen vyučeny nebo nemají žádnou kvalifikaci (VÁGNEROVÁ, 2000). Jestliže žena zaměstnání ztrácí, není to společensky tak stigmatizující a degradující jako u muže. Ženská role je naplněna rolí matky, která pečuje o děti a o domácnost. Role nezaměstnaného je ale zasáhne také. Pociťují sklíčenost, ztrácejí pocit pohody a vnitřní rovnováhy, jsou více úzkostlivé a přecitlivělé. Trpí depresemi, vyčerpáním a stresem. Mladé ženy reagují na ztrátu zaměstnání těhotenstvím. Ztrátou práce matky rodina přichází o dnes důležitý pracovní příjem, i když na druhé straně se může dostavit ulehčení z časové tísně v péči o děti a rozdělení domácích prací (KUCHAŘOVÁ, 1991). Je důležité, aby žena neztrácela kontakty s přáteli, příbuznými a nevázala se pouze na lidi z bývalého pracoviště (VÁGNEROVÁ, 2000).

3.2 Muži

Profesní role má pro muže a ženu jiný význam. Hlavní sociální roli dospělého muže je totiž role živitele. Jeho posláním je zajistit finančně rodinu. Nezaměstnaný muž ztrácí v rodině svou dominantní pozici, a tím i svůj status, autoritu a prestiž (VÁGNEROVÁ, 2000). Propuštěním z práce představuje pro muže větší stres než pro ženy, na které společnost pohlíží i jako na matky a pečovatelky o domácnost. Muži také pociťují rozladění, podráždění a psychické napětí, které se ve vztahu k partnerce a dětem může projevit.

Nezaměstnanost muže má negativní vliv na:

- 1) Jeho ohodnocení sebe samého
- 2) Manželské vztahy
- 3) Rodinné vztahy

Nezaměstnanost má devastující psychologický vliv na jedince, který je reprezentován demoralizací, rezignací, ztráty sebeúcty a deprese (LARSON, 1984).

4. EKONOMICKÁ SITUACE RODIN V DOBĚ NEZAMĚSTNANOSTI

Odborníci na rodinný život vyjádřili obavu nad tím, jak se rostoucí nezaměstnanost podepíše na rodinném a manželském životě. Ekonomická nejistota v případě nezaměstnanosti či sezónní zaměstnanosti je hlavním důvodem, kvůli kterému se zhoršují rodinné vztahy (LARSON, 1984).

4.1 Nejvíce ohrožené rodiny

Po ztrátě zaměstnání se finanční situace u většiny domácností nezaměstnaných podle jejich vlastních slov zhoršuje (SIROVÁTKA a., 1995). Dopad pocítují především rodiny ekonomicky obecně slabé, dále mladé rodiny, rodiny s více závislými nezletilými dětmi a hlavně ty, ve kterých se nachází pouze jeden zdroj pracovního příjmu, například rozvedená matka. Dále se problematika dotýká rodin se zdravotně postiženým členem, s více nezaměstnanými osobami a příslušníky minoritních sociálních a etnických skupin (KUCHAŘOVÁ, 1991).

4.2 Prognóza rodinného chování

Reálný růst počtu nezaměstnaných i samo ohrožení ze ztráty zaměstnání ovlivní rodinné chování. Hypoteticky lze předpokládat pokračování těchto trendů: pokles průměrného počtu dětí, delší časové období mezi narozením dalšího dítěte, růst počtu nesezdaných soužití partnerů a růst počtu domácností s mladším svobodným jedincem (KUCHAŘOVÁ, 1991). Zcela určitě se prohloubí diference rodin podle životní úrovně a sociálního postavení členů rodiny. Některé projevy chování rodin je nutné vysvětlovat nejen růstem nezaměstnanosti, ale i celkovou sociálně ekonomickou situací. Zvýší se také pravděpodobně počet společně žijících více generačních rodin, a to hlavně na venkově a menších městech.

4.3 Hospodaření rodin

Nezaměstnaní kombinují několik strategií: výraznější omezování výdajů a spotřeby, využití podpor v nezaměstnanosti a po jejich vyčerpání pobírání i sociálních dávek (SIROVÁTKA a., 1995). Ke zvyšování příjmů přispívají také časté mimopracovní zdroje: na jedné straně domácí hospodářství, prodej výrobků a vypěstovaných plodin, na straně druhé vedlejší pracovní činnosti formou vedlejšího pracovního poměru ve státním sektoru nebo stále více vlastním provozováním povolených či nepovolených činností a služeb (KUCHAŘOVÁ 1991). V některých domácnostech je problém s financemi vyjít a její členové jsou nuceni si peníze opatřit půjčkou u sousedů, známých či příbuzných (SIROVÁTKA a., 1995). Domácnosti často omezují výdaje na oblékání, rekreaci, kulturu a služby, stravování, dopravu, důležité jsou také náklady za topení a elektřinu. Lidé více nakupují v second handech a burzách, úsporně vaří a hospodaří s potravinami. Nejméně jsou omezovány výdaje na bydlení, protože jsou málo ovlivnitelné. V nevýhodě jsou lidé, kteří bydlí samostatně a musí platit nájemné sami. Jeho výše stále narůstá a někdy představuje, až polovinu příjmu domácnosti. Nezaměstnané rodiny se pak často dostávají do situace, kdy dluží za nájemné, případně za plyn a elektřinu. Nezaměstnaní prodávají v bazarech hodnotnější věci, vybavení domácnosti nebo zastavují věci v zastavárnách. Někde jde situace dočasně řešit soužitím ve více generační rodině, kde se placení nájmu a dalších výdajů rozloží na více členů. Život lidí bez práce se v důsledku nedostatku finančních prostředků koncentruje do jejich domovů.

B. PRAKTICKÁ ČÁST

5 VÝZKUMNÉ ŠETŘENÍ

5.1 Cíl a hypotézy výzkumného šetření

Jak již napovídá název závěrečné práce, cílem výzkumu byla snaha zjistit, do jaké míry nezaměstnanost ovlivňuje rodinné prostředí. Pro tento záměr bylo využito dotazníku s otevřenými i uzavřenými otázkami.

„Šetření se budou zabývat vztahy mezi proměnnými, což znamená, že v šetření nepůjde pouze o popis proměnných a jejich rozložení. Cílem bude zkoumání toho, v jakém vztahu jsou proměnné mezi sebou“ (PUNCH, 2008, s. 13).

Hypotézy

Domnívám se, že:

H1: nezaměstnanost ovlivňuje to, zda respondenti pociťují změnu v partnerském vztahu.

H2: výchovu dětí subjektivně posuzují lépe respondenti, kteří jsou bez zaměstnání.

H3: v době nezaměstnanosti mají respondenti více konfliktů s lidmi, kteří s nimi žijí ve společné domácnosti.

H4: péči o domácnost subjektivně posuzují lépe respondenti, kteří jsou bez zaměstnání.

Předpokládám, že:

H5: trávení volnočasových aktivit s rodinou subjektivně posuzují lépe respondenti, kteří jsou bez zaměstnání.

H6: respondenti bez zaměstnání věnují více času uspokojování potřeb partnera.

H7: měsíční příjem celé rodiny ovlivňuje frekvenci konfliktů lidí ve společné domácnosti.

5.2 Výzkumná metoda a výzkumný vzorek

Pro výzkumné šetření jsem zvolila metodu polo – strukturovaného dotazníku, která se jevila vzhledem ke stanoveným hypotézám jako nejvhodnější. K potřebným údajům a informacím byli vybráni respondenti ve 4 skupinách. Nezaměstnaných 40 žen a 40 mužů, dále zaměstnaných 40 žen a 40 mužů. Celkem se tedy šetření zúčastnilo 160 respondentů. Každá skupina byla oslovena jiným způsobem. Nezaměstnaní prostřednictvím Úřadu práce (státní sociální podpory) Mladá Boleslav, zaměstnaní byli oslovováni náhodným způsobem v okrese Mladá Boleslav. Dotazník je rozdělen na 2 části. První část (otázka č. 1 - 21) je určena společně zaměstnaným i nezaměstnaným osobám, aby bylo možno údaje porovnávat. Druhá část (otázka č. 22 - 27) je věnovaná pouze problematice nezaměstnanosti.

5.3 Vyhodnocení výzkumného šetření

Na úvod této části práce bych ráda uvedla některé poznatky z podobných výzkumů. Odborníci na rodinný život vyjádřili obavu nad tím, jaký bude mít rostoucí nezaměstnanost vliv na rodinný a manželský život (LARSON, 1984).

Většina studií, které se zaměřují na nezaměstnanost a rodinný život ukazují, že nezaměstnaní a jejich rodiny jsou vystaveni velkému množství nepříjemných problémů (STRÖM, 2003).

Nezaměstnanost je spíše ze sociologického a psychologického hlediska brána jako problém jedince. Tato problematika byla studována z hlediska duševní pohody, fyzického zdraví a ekonomické situace. Avšak to, jak nezaměstnanost působí na rodinu je prozatím prozkoumáno v mnohem menší míře. První, kdo se zabýval touto problematikou, byla Mira Komarovsky ve své studii z roku 1940 (STRÖM, 2003).

U mého statistického testování dotazníků byl použit Chi-square test

Chi-kvadrát test (chí také čtvercový test nebo χ^2 test) je statistický test hypotézy a slouží ke statistickému testování shody mezi očekávanými a pozorovanými hodnotami. Statistický test poskytne objektivní podklady pro rozhodnutí o tom, zda odchylky pozorovaných četností od četností, které bychom očekávali v případě nezávislosti, jsou v rámci výběrové chyby či nikoli. Čím jsou si tyto četnosti podobnější, tím víc to svědčí ve prospěch testované hypotézy. Čím víc se liší, tím víc to svědčí pro existenci závislosti. Velké rozdíly mezi pozorovanými a očekávanými četnostmi, tedy velké hodnoty G svědčí proti testované hypotéze (HINDS aj., 2000).

Chí-kvadrát test nezávislosti pro kontingenční tabulku klade požadavek na očekávané četnosti větší než 5. Některé z hypotéz, které byly vyhodnoceny, ale podmínku na četnost větší než 5 bohužel nesplnily. To, že je v některých případech méně, než 5 respondentů může být způsobeno:

- a) malým rozsahem souboru
- b) četnou skladbou kategorií.

Samozřejmě má vyšší četnost vliv na hodnotnější výsledky, ale byla by škoda dané hypotézy nezmínit, jelikož se některé z nich prokázaly.

5.3.1 Statistické testování

Pro lepší orientaci ve výzkumu, jsem utvořila čtyři tabulky, ve kterých jsou procentuálně spočteny základní údaje o zaměstnaných a nezaměstnaných respondentech.

1) *Jsem zaměstnaná/ý – nezaměstnaná/ý*

	Počet žen	%	Počet mužů	%
Zaměstnaní	45	100 %	44	100 %
Nezaměstnaní	40	100 %	40	100 %

Pro sběr potřebných dat, mi dotazník ochotněji vyplňovali ženy. Nejhůře se sbíraly data u nezaměstnaných mužů.

2) Věk respondentů

	27-35let	%	36-42let	%	43-50let	%
Zaměstnané ženy	21	46,67%	12	26,67%	12	26,67%
Nezaměstnané ženy	20	50,00%	9	22,50%	11	27,50%
Zaměstnaní muži	19	43,18%	13	29,55%	12	27,27%
Nezaměstnaní muži	21	52,50%	9	22,50%	10	25,00%

Jak je z tabulky patrné, u nezaměstnaných i zaměstnaných převažuje kategorie mladých lidí ve věku od 27-35 let.

3) Vzdělání

	ZŠ	%	SOU	%	SŠ	%	VOŠ	%	VŠ	%
Zaměstnané ženy	1	2,22%	9	20,00%	29	64,44%	4	8,89%	2	4,44%
Nezaměstnané ženy	0	0,00%	12	30,77%	24	61,54%	1	2,56%	2	5,13%
Zaměstnaní muži	1	2,27%	14	31,82%	26	59,09%	1	2,27%	2	4,55%
Nezaměstnaní muži	2	5,13%	14	35,90%	21	53,85%	1	2,56%	1	2,56%

Převažuje vysoké procento středoškoláků, poté osoby s výučním listem.

4) Rodinný stav

	svobodná(ý)	%	vdaná(ý)	%	rozvedená(ý)	%
Zaměstnané ženy	13	29,55%	25	56,82%	6	13,64%
Nezaměstnané ženy	16	44,44%	16	44,44%	4	11,11%
Zaměstnaní muži	12	27,91%	25	58,14%	6	13,95%
Nezaměstnaní muži	19	48,72%	12	30,77%	8	20,51%

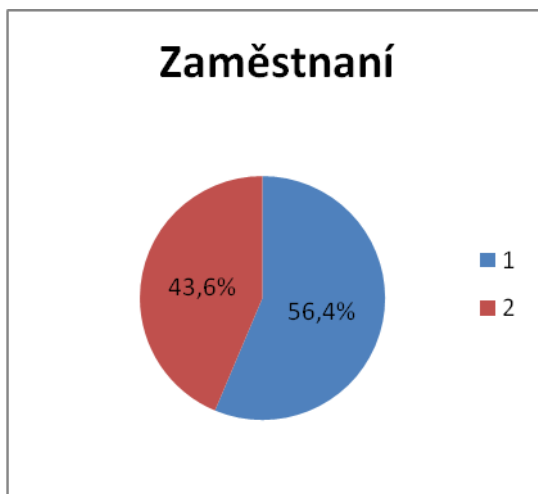
U zaměstnaných žije nadpoloviční většina lidí v manželském svazku, nezaměstnané ženy mají stejný počet uzavřených manželství a svobodných osob. Zaměstnaní i nezaměstnaní mají stejný počet rozvedených manželství.

H1: Domnívám se, že nezaměstnanost ovlivňuje to, zda respondenti pociťují změnu v partnerském vztahu.

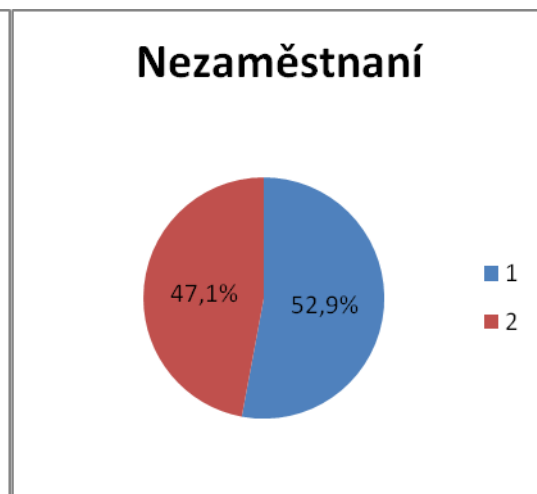
Tato hypotéza měla ověřit, zda se lidem, kteří přijdou o zaměstnání nebo jsou bez zaměstnání, změní partnerský vztah. Mezi sociology je tvrzení, že nezaměstnanost má neblahé vlivy na rodinné vztahy (THOMAS aj., 1980). Na otázku odpovědělo celkem 127 respondentů. 62 zaměstnaných a 48 nezaměstnaných lidí, kterým se vztah nezměnil. A pouze 9 zaměstnaných a 8 nezaměstnaných lidí, kterým se vztah změnil. Na vyhodnocení této hypotézy byl použit Chi-Square test. P-hodnota zde byla větší než 0,05, tedy na běžné hladině významnosti se závislost změny ve vztahu na faktoru zaměstnanosti neprokázala. Závislost můžete vidět v Grafu 1 a 2, kde modré barvy naznačují odpověď „ne vztah se nezměnil“ a červené „ano vztah se změnil“. Tedy, v mém výzkumném šetření se prokázalo, že změny v partnerském vztahu se neodvíjejí od toho, zda je člověk zaměstnaný nebo nezaměstnaný.

Závěr: Nezaměstnanost nemá vliv na to, zda respondenti pociťují nebo nepociťují změnu v partnerském vztahu.

GRAF č. 1



GRAF č. 2

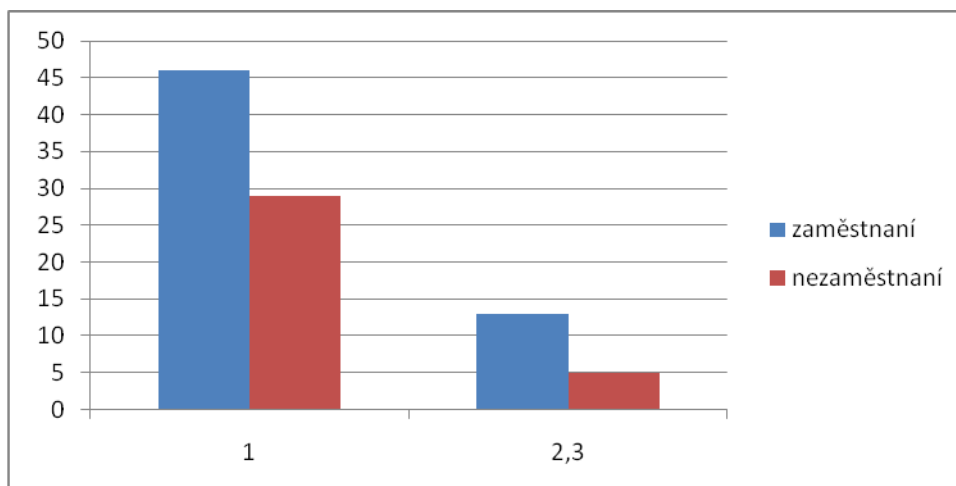


H2: Domnívám se, že výchovu dětí subjektivně posuzují lépe respondenti, kteří jsou bez zaměstnání.

Tato hypotéza měla ověřit, zda lidé, kteří jsou bez zaměstnání, zvládají lépe výchovu dětí, než lidé, kteří jsou zaměstnaní. Domnívám se, že silným motivačním činitelem výchovy v rodině je rodičovská láska. Je to oblast citového života, která představuje největší rodičovskou sílu, ale i slabost. Nezaměstnaní respondenti by mohli zvládat výchovu lépe z důvodu více volného času. Na otázku odpovědělo, celkem 93 respondentů. 46 zaměstnaných a 29 nezaměstnaných respondentů, kteří zvládají výchovu dětí v dostatečné míře. 11 zaměstnaných a pouze 4 nezaměstnaní respondenti, kteří se domnívají, že zvládají výchovu jen z části. A na odpověď „méně než by bylo třeba“ odpověděli pouze dva zaměstnaní respondenti a jeden nezaměstnaný respondent. K vyhodnocení této hypotézy byl použit Chi-Square test. P-hodnota zde byla větší než 0,05, tedy na běžné hladině významnosti se závislost výchovy na faktoru zaměstnanosti neprokázala. Závislost můžete vidět v grafu 3, který nám říká, že výchovu dětí neovlivňuje to, zda je člověk zaměstnaný, nebo nezaměstnaný. Číslo 1 označuje odpověď „ano v dostatečné míře“. Čísla 2 a 3 označují odpovědi „jen z části“ a „méně než by bylo třeba“.

Závěr: Nezaměstnanost nemá vliv na to, zda respondenti posuzují lepší výchovu dětí.

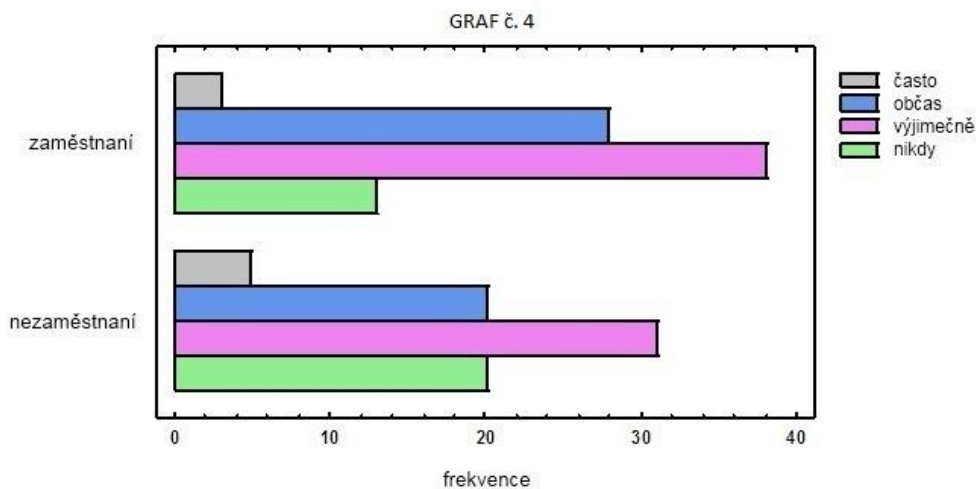
GRAF č. 3



H3: Domnívám se, že v době nezaměstnanosti mají respondenti více konfliktů s lidmi, kteří s nimi žijí ve společné domácnosti.

Tato hypotéza měla ověřit, zda lidé, kteří přijdou o zaměstnání nebo jsou bez zaměstnání, mají více konfliktů s lidmi, kteří s nimi žijí ve společné domácnosti. Domnívám se, že nezaměstnanost některého z členů rodiny je problém, který ovlivňuje celou rodinu. Tudiž se může v domácnosti objevovat větší frekvence konfliktů. Na tuto otázku odpovědělo celkem 158 respondentů. 3 zaměstnaní a 5 nezaměstnaných lidí, kteří mají konflikty často. 28 zaměstnaných a 20 nezaměstnaných lidí, kteří mají konflikty občas. 38 zaměstnaných a 31 nezaměstnaných lidí, kteří mají konflikty výjimečně. 13 zaměstnaných a 20 nezaměstnaných lidí, kteří nemají konflikty nikdy. K vyhodnocení této hypotézy byl použit Chi-Square test. P-hodnota zde byla větší než 0,05, tedy na běžné hladině významnosti se závislost frekvence konfliktů na faktoru zaměstnanosti neprokázala. Závislost můžete vidět v Grafu 4, který ukazuje, že nezaměstnanost nemá vliv na větší konflikty s lidmi, kteří s nimi žijí ve společné domácnosti.

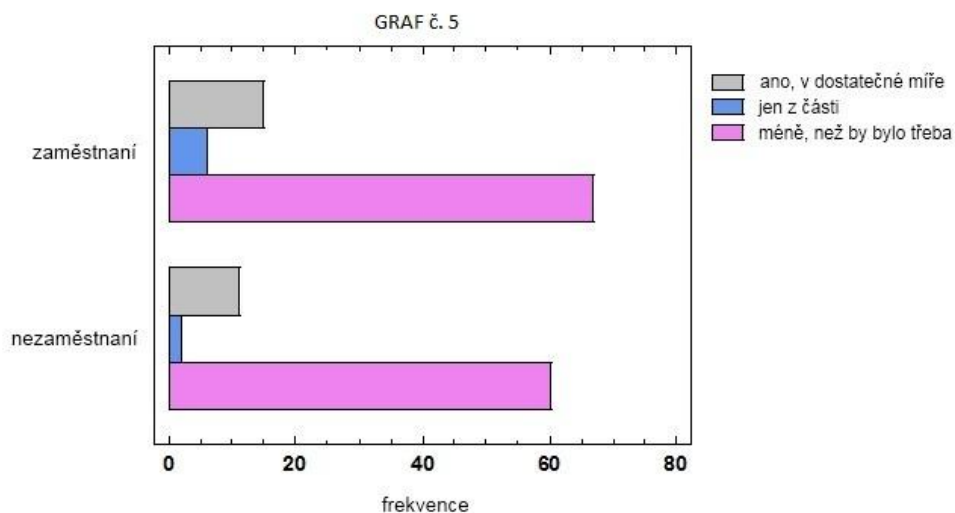
Závěr: Nezaměstnanost neovlivňuje to, zda mají respondenti větší frekvenci konfliktů s lidmi, kteří s nimi žijí ve společné domácnosti.



H4: Domnívám se, že péči o domácnost subjektivně posuzují lépe respondenti, kteří jsou bez zaměstnání.

Tato hypotéza měla ověřit, zda lidé, kteří jsou bez zaměstnání, zvládají lépe péči o domácnost, než lidé, kteří jsou zaměstnaní. Domnívám se, že právě nezaměstnanost umožňuje člověku starat se více o vlastní domácnost. Na otázku odpovědělo, celkem 161 respondentů. 67 zaměstnaných a 60 nezaměstnaných respondentů, kteří zvládají péči o domácnost v dostatečné míře. 15 zaměstnaných a 11 nezaměstnaných respondentů, kteří se domnívají, že zvládají péči o domácnost jen z části. A na odpověď „méně než by bylo třeba“ odpovědělo pouze 6 zaměstnaných respondentů a dva nezaměstnaní respondenti. K vyhodnocení této hypotézy byl použit Chi-Square test. P-hodnota zde byla větší než 0,05, tedy na běžné hladině významnosti se závislost péče o domácnost na faktoru zaměstnanosti neprokázala. Závislost můžete vidět v grafu 5, který nám říká, že větší péči o domácnost neovlivňuje to, zda je člověk zaměstnaný, nebo nezaměstnaný.

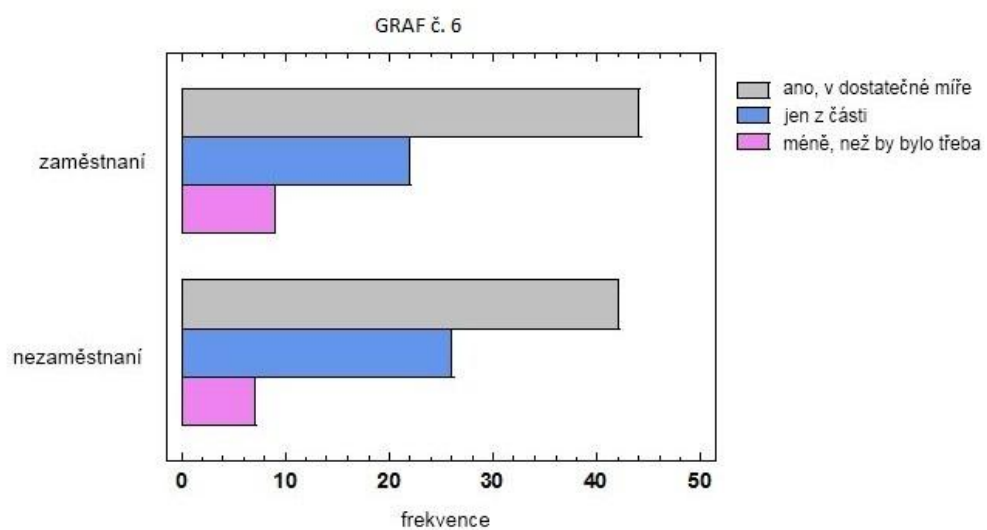
Závěr: Nezaměstnanost nemá vliv na to, zda respondenti posuzují lepší péči o domácnost.



H5: Předpokládám, že trávení volnočasových aktivit s rodinou subjektivně posuzují lépe respondenti, kteří jsou bez zaměstnání.

Tato hypotéza měla ověřit, zda nezaměstnaní lidé tráví více volnočasových aktivit s rodinou. Předpokládám, že nezaměstnaní respondenti mají více času, než zaměstnaní respondenti, tudíž by mohli trávit s rodinou více času, než zaměstnaní. Na otázku odpovědělo, celkem 150 respondentů. 44 zaměstnaných a 42 nezaměstnaných respondentů, kteří tráví s rodinou volnočasové aktivity v dostatečné míře. 22 zaměstnaných a 26 nezaměstnaných respondentů, kteří se domnívají, že tráví s rodinou volnočasové aktivity jen z části. A na odpověď „méně než by bylo třeba“ odpovědělo pouze 9 zaměstnaných respondentů a 7 nezaměstnaných respondentů. K vyhodnocení této hypotézy byl použit Chi-Square test. P-hodnota zde byla větší než 0,05, tedy na běžné hladině významnosti se závislost trávení s rodinou na faktoru zaměstnanosti neprokázala. Závislost můžete vidět v grafu 6, který nám říká, že více času na trávení volnočasových aktivit s rodinou neovlivňuje to, zda je člověk zaměstnaný, nebo nezaměstnaný.

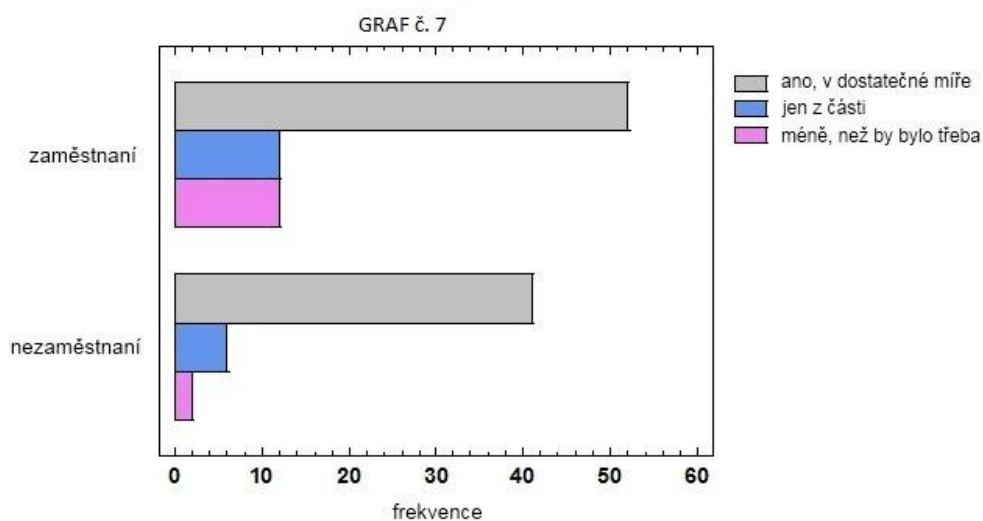
Závěr: Nezaměstnanost neovlivňuje to, zda respondenti tráví více volnočasových aktivit s rodinou.



H6: Předpokládám, že respondenti bez zaměstnání věnují více času uspokojování potřeb partnera.

Tato hypotéza měla ověřit, zda nezaměstnaní lidé věnují více času uspokojování potřeb svého partnera. Neboť právě příliš velké pracovní vypětí může ovlivňovat míru uspokojování potřeb partnera. Na tuto otázku odpovědělo celkem 125 respondentů. 52 zaměstnaných a 41 nezaměstnaných respondentů, kteří se věnují svému partnerovi v dostatečné míře. 12 zaměstnaných a 6 nezaměstnaných respondentů, kteří se domnívají, že se věnují svému partnerovi jen z části. A na odpověď „méně než by bylo třeba“ odpovědělo 12 zaměstnaných respondentů a pouze dva nezaměstnaní respondenti. K vyhodnocení této hypotézy byl použit opět Chi-Square test. P-hodnota je menší než 0,1, tedy na hladině významnosti se závislost uspokojování potřeb partnera na faktoru zaměstnanosti prokázala (podle podmíněných průměrů nezaměstnaní jsou na tom o něco lépe). Závislost můžete vidět v grafu 7, který nám ukazuje, že nezaměstnaní uvedli v dotazníku odpověď „méně než by bylo třeba“ pouze dvakrát, proto se prokázala závislost.

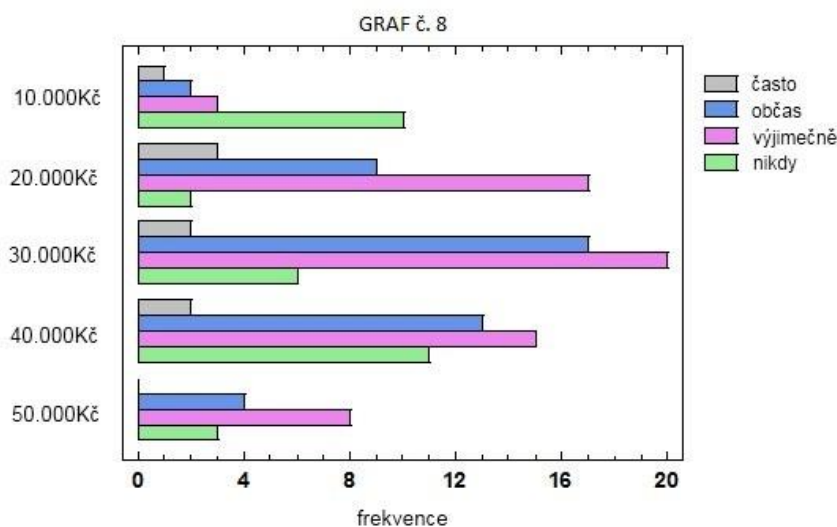
Závěr: Nezaměstnanost ovlivňuje to, že respondenti tráví více času uspokojování potřeb partnera.



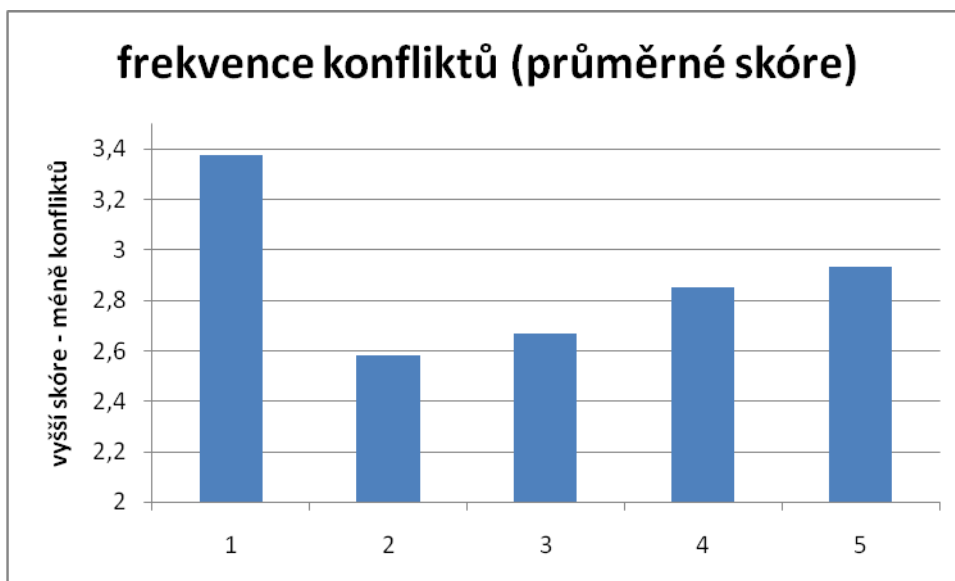
H7: Předpokládám že, měsíční příjem celé rodiny ovlivňuje frekvenci konfliktů lidí ve společné domácnosti.

Tato hypotéza měla ověřit, zda měsíční příjem celé rodiny ovlivňuje frekvenci konfliktů lidí ve společné domácnosti. Předpokládám, že je málo rodin, které nemusí řešit svoji finanční situaci. Domácnost je jako malá soukromá firma, která má své příjmy a výdaje. Logické je, že by příjmy a výdaje měly být ve vyváženém poměru. Pokud výdaje převyšují příjmy, hrozí nebezpečí vzniku zadluženosti. Právě pro osoby bez zaměstnání je nebezpečí dluhové pasti velice vysoké. Celkem na tuto otázku odpovědělo 148 respondentů. K vyhodnocení této hypotézy byl použit Chi-Square test. P-hodnota zde byla menší než 0,05, tedy na běžné hladině významnosti se závislost frekvence konfliktů na faktoru měsíční příjem prokázala. Závislost můžete vidět v grafu 8 a 9, kde z vyšetření podmíněných průměrů skóre frekvence konfliktů vyplývá, že nejméně konfliktů řeší rodiny s nejnižší příjmovou hladinou a počínaje dalšími příjmovými intervaly frekvence konfliktů s narůstajícími příjmy klesá. Nejrizikovější je tedy příjmová skupina 20 000 Kč.

Závěr: Měsíční příjem celé rodiny ovlivňuje to, zda mají respondenti vyšší nebo nižší frekvenci konfliktů s rodinou.



GRAF č. 9



Měsíční příjem

1/ 10.000Kč 2/ 20.000Kč 3/ 30.000Kč 4/ 40.000Kč 5/ 50.000Kč a více

Frekvence konfliktů

1 = často, 2 = občas, 3 = výjimečně, 4 = nikdy

C. ZÁVĚR

Nezaměstnanost lze považovat za jednu z náročných životních situací a to zejména pro toho, kdo pracovat chce a z nějakého důvodu se mu nedaří na trhu práce uplatnit. Být nezaměstnaný zařazuje jedince na určitou příčku společenského žebříčku, v této souvislosti je hodnocen též svým okolím. Pro mnoho lidí je skutečnost, že pobírá podporu v nezaměstnanosti nebo je závislý na dávkách sociální péče, silně zátěžovou situací. Být zaměstnaný je v naší společnosti hluboce zakořeněno, nese to sebou určitý společenský status a nezaměstnanost bývá často odsuzována jako neschopnost či nezáměr a lenost pracovat. Hodnocení typu "kdo chce pracovat, práci si vždy najde" je mezi lidmi poměrně rozšířené.

Na začátku praktické části bakalářské práce jsem uváděla, že cílem výzkumného šetření, byla snaha zjistit, do jaké míry nezaměstnanost ovlivňuje rodinné prostředí. S nezaměstnaností jsou spojeny negativní vlivy, proto jsem chtěla zjistit, zda je na této životní situaci i něco pozitivního.

Pro účely bakalářské práce, jsem se rozhodla vyhodnotit z dotazníku pouze uzavřené otázky. Co se týká otevřených dotazníkových otázek, chtěla bych se jimi zabývat dále v diplomové práci.

Z výzkumného šetření vyplynulo, že nezaměstnanost neovlivňuje negativně partnerské vztahy, ale naopak nezaměstnaní lidé věnují více času uspokojování potřeb partnera. Lze usoudit, že příliš velké pracovní vypětí může způsobovat to, že na sebe partneři nemají tolik volného času.

Ze subjektivního posuzování respondentů vyplynulo to, že péči o domácnost, výchovu dětí a trávení volnočasových aktivit s rodinou zvládají nezaměstnaní i zaměstnaní respondenti stejně. To, že se zde hypotézy neprokázaly, může být hned z několika důvodů. Především se domnívám, že mohly být ovlivněny některé odpovědi nezaměstnaných respondentů, protože byli osloveni Úřadem práce a v některých otázkách se možná chtěli projevit v lepším světle, než jaká je skutečná situace. Na druhou stránku byl dotazník anonymní, proto věřím, že většina respondentů odpovídala pravdivě. Dále, je zde možnost, že při vyplňování dotazníků k sobě nebyli zaměstnaní ani nezaměstnaní respondenti dost kritičtí.

Z výše uvedeného vyplývá, že nezaměstnanost má mnohem větší vliv na samotného jedince, než na rodinné prostředí. Je zřejmé, že rodina je hlavní a nejdůležitější oporou pro nezaměstnaného a v době jeho nezaměstnanosti se snaží fungovat stejně jako před tím. Hypotéza ohledně rodinných konfliktů v době nezaměstnanosti se také neprokázala.

Poslední hypotéza se týkala celkového měsíčního příjmu rodiny a frekvencí konfliktů. Z výzkumného šetření vyplynulo, že nejméně konfliktů řeší rodiny s nejnižší příjmovou hladinou a počínaje dalšími příjmovými intervaly frekvence konfliktů s narůstajícími příjmy klesá. Nejrizikovější je tedy skupina s celkovým měsíčním příjmem 20 000 Kč. Hypotéza se potvrdila v tom, že celkový měsíční příjem rodiny ovlivňuje frekvenci konfliktů a je zde zajímavé právě to, že s menším příjmem rodiny, frekvence konfliktů klesá.

Všeobecně z výzkumného šetření vyplynulo, že v určitých případech nemá nezaměstnanost na rodinu pouze negativní vliv. Přesto, že se pochybně jedná o nepříjemnou individuální zkušenost, ukazuje se, že partner (rodina) je pro člověka tou nejhlavnější životní potřebou a oporou.

D. SEZNAM POUŽITÉ LITERATURY

- BROŽOVÁ, D. *Společenské souvislosti trhu práce*. Praha: SLON, 2003. 140 s. ISBN 80-86429-16-4.
- BUCHTOVÁ, B. Nezaměstnanost a zdraví. In *sborník z mezinárodní konference Psychologické a medicínské aspekty nezaměstnanosti*. Brno: Masarykova univerzita 16. 11. 2000, s. 4-12. ISBN 80-210-2425-9.
- BUCHTOVÁ, B. *Nezaměstnanost, psychologický, ekonomický a sociální problém*. Praha: GRADA, 2002. 240 s. ISBN 80-24-9006-8.
- FRANKL, V. E. *Lékařská péče o duši*. Brno: Cesta, 2006. 240 s. ISBN 80-7295-085-1
- GIDDENS, A. *Sociologie*. Praha: Argo, 2000. 596 s. ISBN 80-7203-124-4.
- GRECMANOVÁ, H., et al. *Obecná pedagogika II*. 1. vyd. Olomouc: Hanex, 1998. 192 s. ISBN 80-85783-24-X.
- HINDS, R.; HRONOVÁ, S.; NOVÁK, I. *Metody statistické analýzy pro ekonomy*. 2. Praha: Management Press, 2000. 259 s. ISBN 80-7261-013-9.
- JANDOUREK, J. aj. *Sociologický slovník*. Praha: Portál, 2001. s. 170, 206, 272. ISBN 80-7178-535-0.
- JÍROVÁ, H. *Trh práce a politika zaměstnanosti*. Vyd. 1. Praha: Vše, 1999. 95 s. ISBN 80-7079-635-9.

- KUCHAROVÁ, V. *Rodina s nezaměstnaným členem*. Bratislava: Výzkumný ústav práce a sociálních věcí, 1991. 43 s. ISBN 80-7138-041-5.
- LARSON, J. H. The Effect of Husband's Unemployment on Marital and Family Relations in Blue-Collar Families. *Family Relations*. 1984, roč. 33, č. 4, s. 503-511. ISSN 10.2307
- MATĚJČEK, Z; DYTRYCH, Z. *Děti, rodina a stres*. 1. Praha: Galén, 1994. 214 s. ISBN 80-85824-06-X.
- MATOUŠEK, O. *Rodina jako instituce a vztahová síť*. 2. vyd. Praha: Slon, 1997. 144 s. ISBN 80-85850-24-9
- MATOUŠEK, O. aj. *Slovník sociální práce*. Praha: Portál, 2003, s. 116, 177. ISBN 80-7178-548-2.
- MAREŠ, P. *Nezaměstnanost jako sociální problém*. Praha: SLON, 2002. 172 s. ISBN 80-86429-08-3.
- MAREŠ, P. *Sociologie nerovnosti a chudoby*. Praha: SLON, 1999. 248 s. ISBN 80-85850-61-3.
- MOŽNÝ, I. *Sociologie rodiny*. Praha: SLON, 2002. 252 s. ISBN 80-85850-75-3.
- PUNCH, K. F. *Základy kvantitativního šetření*. Praha: Portál, 2008. 150 s. ISBN 978-80-7367-381-9.
- SIROVÁTKA, T; ŘEZNÍŘEK, I. *Dlouhodobá nezaměstnanost a záchranná sociální síť*. 1. vyd. Brno: Masarykova univerzita Brno, 1994. 117s. ISBN 80-210-1246-3.

- SKOPALOVÁ, J. *Vybrané kapitoly ze sociálních deviací*. 1. vyd. Olomouc: Univerzita Palackého, 2000. 40 s. ISBN 80-244-0146-0.
- STRÖM, S. Unemployment and Families: A Review of Research. *Social Service Review*. 2003, roč. 77, č. 3, s. 399-430. ISSN 10.1086
- THOMAS, L. E.; MCCABE, E.; BERRY, J. E. Unemployment and Family Stress: A Reassessment. *Family Relations*. 1980, roč. 29, č. 4, s. 517-524. ISSN 10.2307
- VÁGNEROVÁ, M. *Psychopatologie pro pomáhající profese*. 3. vyd. Praha: Portál, 2004. 870 s. ISBN: 978-80-7367-414-4.

E. PŘÍLOHA

DOTAZNÍK

Prosím o vyplnění tohoto dotazníku, který je zcela dobrovolný a anonymní. Správné odpovědi doplňte, nebo podtrhněte vhodnou odpověď. Pokud jste žena/muž na Mateřské dovolené, nebo méně než tři měsíce po Mateřské dovolené, dotazník nevyplňujte.

1. Jsem v současnosti 1. Zaměstnaná (-ý) - jsem 2. Nezaměstnaná (-ý)

2. Pokud jste nezaměstnaný kolik měsíců?

3. Jste: 1. žena – 2. muž

4. Je Vám: let

5. Vaše vzdělání:

1. základní škola – 2. vyučen v oboru – 3. středoškolské s maturitou

4. vyšší odborné – 5. Vysokoškolské

6. Rodinný stav: 1. Svobodná (-ý) 2. vdaná/ženatý 3. Rozvedená (-ý)

4. Vdova (-ec)

7. Celkový počet členů trvale žijících v domácnosti:

1. počet dospělých osob výdělečně činných

2. počet dospělých osob nevýdělečně činných (osoby v důchodu, studenti na VŠ, atd.)

3. počet dětí

8. Kde bydlíte:

1. rodinný domek – 2. vlastní byt – 3. družstevní byt – 4. nájemní byt

5. podnájem – 6. jinde.....

9. Máte partnera?

1. Ano – 2. Ne

10. Máte-li partnera, řekl/a byste, že se váš vzájemný vztah během posledních šesti měsíců v něčem změnil?

• 1. Ne, nezměnil. – A přál/a byste si v něčem změnu? Prosím, vypište, v čem:

.....

- 2. Ano, změnil. – Prosím, napište, v čem, popřípadě z čí strany – Vaší, partnera (-ky) – obou vzájemně:

.....

11. A znamená tato změna pro váš vztah spíše

1. zlepšení – 2. zhoršení – 3. nemá vliv na kvalitu vztahu.

12. Máte konflikty s lidmi, kteří s Vámi žijí ve společné domácnosti?

1. často – 2. občas – 3. výjimečně – 4. nikdy

Pokud Vy sama/sám máte v rodině konflikty, prosím, napište, kvůli čemu nejvíc:.....

13. Hlavní oporou v současné situaci je, či jsou pro Vás:

(např.: nikdo, 1. rodiče, 2. děti, 3. přátele, 4. partner, 5. spolupracovníci)

14. Setkali jste se v poslední době s nějakou vážnou životní situací?

1. úmrtí v rodině, nebo blízké osoby 2. rozvod (rozchod) 3. vážná zranění
4. omezení hybnosti 5. jiné (vypište).....

15. Vzděláváte se v současné době nějak – zvyšujete si kvalifikaci, vzděláváte se, účastníte se rekvalifikačního kurzu? 1. Ano – 2. Ne

16. Kolik času v týdnu tomu věnujete? hodin

17. Rekvalifikační kurz je: 1. jednorázový (do 14dnů) 2. měsíční 3. více měsíční 4. Roční

18. Pokuste se odhadnout, kolik času týdně věnujete volnočasovým aktivitám (kamarádi, sport, hospoda, atd.) počet hodin

19. Pokuste se odhadnout, kolik peněz měsíčně investujete do volnočasových aktivit Vašich dětí. Kč

20. Pokuste se odhadnout, jaký je celkový měsíční příjem vaší rodiny (čistý):

1. 10.000Kč 2. 20.000Kč 3. 30.000Kč 4. 40.000Kč 5. 50.000Kč a více

21. Zvládáte bez problémů svůj díl péče o rodinu a domácnost – domácí práce, výchovu dítěte/děti a péče o ně, popřípadě potřebnou pomoc Vašemu partnerovi/partnerce)? Pokuste se vyplnit tabulku:

	1. ano, v dostatečné míře	2. jen zčásti	3. méně, než by asi bylo třeba
Péče o domácnost			
Výchova dítěte/děti			
Trávení volnočasových aktivit s rodinou			
Uspokojování potřeb partnera(ky)			

Pokud jste na začátku uvedl(a), že jste zaměstnaný(á), dále nepokračujte.

22. Důvod Vaší nezaměstnanosti. Uveďte:

23. Pokuste se sečíst, kolik měsíců jste byl (a) za Váš život nezaměstnaný(á):

24. Máte citovou oporu ve své rodině?

1. žádnou – 2. jen částečnou – 3. silnou – 4. nemám rodinu

25. Máte citovou oporu ve Vašem partnerovi?

1. žádnou – 2. jen částečnou – 3. silnou – 4. nemám partnera

26. Pokuste se vyjádřit, jak se právě nyní ve svém životě cítíte:

.....

27. Pokuste se vyjádřit, co si v současné životní situaci nejvíce přejete:

.....

Děkuji Vám za vyplnění dotazníku!

1) Tabulka č. 1 ke Grafu č. 1 a 2 – celkem odpovědělo 127 respondentů

Změna ve vztahu	Ne, nezměnil	Ano, změnil	Celkový součet
Zaměstnaný	62	48	110
Nezaměstnaný	9	8	17
Celkový součet	71	56	127

2) Tabulka č. 2 ke Grafu č. 3 – celkem odpovědělo 93 respondentů

Výchova dětí	V dostatečné míře	Jen z části	Méně než by bylo třeba	Celkový součet
Zaměstnaný	46	11	2	59
Nezaměstnaný	29	4	1	34
Celkový součet	75	15	3	93

3) Tabulka č. 3 ke grafu č. 4 – celkem odpovědělo 158 respondentů

Frekvence konfliktů	Často	Občas	Výjimečně	Nikdy	Celkový součet
zaměstnaný	3	28	38	13	82
nezaměstnaný	5	20	31	20	76
Celkový součet	8	48	69	33	158

4) Tabulka č. 4 ke grafu č. 5 – celkem odpovědělo 161 respondentů

Péče o domácnost	V dostatečné míře	Jen z části	Méně než by bylo třeba	Celkový součet
Zaměstnaný	67	15	6	88
Nezaměstnaný	60	11	2	73
Celkový součet	127	26	8	161

5) Tabulka č. 5 ke grafu č. 6 – celkem odpovědělo 150 respondentů

Aktivity s rodinou	V dostatečné míře	Jen z části	Méně než by bylo třeba	Celkový součet
Zaměstnaný	44	22	9	75
Nezaměstnaný	42	26	7	75
Celkový součet	86	48	16	150

6) Tabulka č. 6 ke Grafu č. 7 – celkem odpovědělo 125 respondentů

Uspokojování potřeb partnera	V dostatečné míře	Jen z části	Méně než by bylo třeba	Celkový součet
Zaměstnaný	52	12	12	76
Nezaměstnaný	41	6	2	49
Celkový součet	93	18	14	125

7) Tabulka č. 7 ke grafu č. 8 a 9 – celkem odpovědělo 148 respondentů

Měsíční příjem ↓	Frekvence konfliktů →	Často	Občas	Výjimečně	Nikdy	Celkový součet
10.000Kč		1	2	3	10	16
20.000Kč		3	9	17	2	31
30.000Kč		2	17	20	6	45
40.000Kč		2	13	15	11	41
50.000Kč		0	4	8	3	15
Celkový součet		8	45	63	32	148

BIBLIOGRAFICKÉ ÚDAJE

Jméno a příjmení autorky: Tereza Archmanová

Studijní program: Sociální politika a sociální práce

Studijní obor: Sociální práce se zaměřením na komunikaci a aplikovanou psychoterapii

Název práce: Vliv nezaměstnanosti na vztahy v rodině

Počet stran (bez příloh): 44

Celkový počet stran příloh: 49

Počet titulů české literatury a pramenů: 20

Počet titulů zahraniční literatury a pramenů: 3

Počet internetových odkazů: 0

Vedoucí práce: Mgr. Jana Majerová

Rok dokončení práce: 2011

**Posudek vedoucího/opponenta bakalářské/diplomové práce
na Pražské vysoké škole psychosociálních studií**

Jméno a příjmení studentky: Tereza Archmanová

Obor studia: Sociální práce se zaměřením na komunikaci a aplikovanou psychoterapii

Název práce: Vliv nezaměstnanosti na vztahy v rodině

Vedoucí práce: Mgr. Jana Majerová

Technické parametry práce:

Počet stránek textu (bez příloh): 44

Počet stránek příloh: 5

Počet titulů v seznamu literatury: 23

0**	1	2	3	4
-----	---	---	---	---

Výběr tématu

Závažnost tématu

	x			
--	---	--	--	--

Oborová přílehavost tématu

	x			
--	---	--	--	--

Originalita tématu a jeho zpracování

	x			
--	---	--	--	--

Formální zpracování

Jazykové vyjádření (respektování pravopisné normy, stylistické vyjadřování, zvládnutí odborné terminologie)

		x		
--	--	---	--	--

	x			
--	---	--	--	--

Práce s odbornou literaturou a prameny (citace, parafráze, odkazy, dodržení norem pro citace, cizojazyčná literatura)

Formální zpracování (jasnost tématu, rozčlenění textu, průvodní aparát, poznámky, přílohy, grafická úprava)

	x			
--	---	--	--	--

Metody práce

Vhodnost a úroveň použitých metod

		x		
--	--	---	--	--

Využití výzkumných empirických metod

x				
---	--	--	--	--

Využití praktických zkušeností

x				
---	--	--	--	--

Obsahová kritéria a přínos práce

Přístup autora k řešené problematice (samostatnost, iniciativa, spolupráce s vedoucím práce)

	x			
--	---	--	--	--

Naplnění cílů práce

	x			
--	---	--	--	--

Vyváženost teoretické a praktické části v daném tématu

	x			
--	---	--	--	--

** 0 – nehodnoceno; 1 – výborně; 2 – velmi dobře; 3 – dobře; 4 – neprospěl/a

Návaznost kapitol a subkapitol

	x			
--	---	--	--	--

Dosažené výsledky, odborný vklad, použitelnost výsledků v praxi

		x		
--	--	---	--	--

Vhodnost prezentace závěrů práce (publikace, referáty, apod.)

		x		
--	--	---	--	--

Otázky a náměty k diskusi při obhajobě:

- Představení obsahové struktury dotazníku
- Odůvodnění skladby hypotéz
- Zkušenost při sběru dat, přímý kontakt s respondenty na úřadu práce, v terénu

Celkové hodnocení práce (klady, nedostatky):

Téma bakalářské práce se dotýká závažného problému současnosti, tj. nezaměstnanosti. V této souvislosti lze zkoumané téma vlivu nezaměstnanosti na vztahy v rodině považovat za aktuální a zajímavé. V teoretické části se studentka věnuje základním východiskům a popisu zkoumaných jevů, kterým se pak následně věnuje v části praktické. Rozsah a zpracování teoretické části odpovídá úrovni bakalářské práce, je popisné s odkazy na citace a zdroje. V praktické části práce kladně hodnotím aktivní účast na sběru dat, získání zkušenosti s respondenty, kteří jsou zejména ve skupině nezaměstnaných osob náročnou cílovou skupinou. V tomto kontextu považuji celkový počet 160 (z toho 80 nezaměstnaných respondentů) pro účely bakalářské práce za dostačující. Vzhledem ke zvolené struktuře ověřovaných hypotéz lze v některých ukazatelích zaznamenat malý rozsah souboru, avšak je nutné konstatovat, že s ohledem na charakter zjišťovaných ukazatelů se v konečném důsledku nejedná o zásadně limitující skutečnost ovlivňující v celkovém kontextu výsledek práce. Závěrečné shrnutí výsledků šetření naplňuje stanovené cíle bakalářské práce a dává prostor pro případné rozpracování tématu v diplomové práci.

Doporučení k obhajobě: doporučuji

Navrhovaná klasifikace: 1

Datum, podpis: 10.5.2011



**Posudek oponenta bakalářské
na Pražské vysoké škole psychosociálních studií**

Jméno a příjmení studenta/-tky: Tereza Archmanová
Obor studia: Sociální politika a sociální práce
Název práce: Vliv nezaměstnanosti na vztahy v rodině
Oponent práce: Mgr. Zuzana Tomčíková, PhD.

Technické parametry práce:

Počet stránek textu (bez příloh): 44

Počet stránek příloh: 49

Počet titulů v seznamu literatury: 23

0**	1	2	3	4
-----	---	---	---	---

Výběr tématu

Závažnost tématu

	1			
--	---	--	--	--

Oborová přílehlavost tématu

	1			
--	---	--	--	--

Originalita tématu a jeho zpracování

		2		
--	--	---	--	--

Formální zpracování

Jazykové vyjádření (respektování pravopisné normy, stylistické vyjadřování, zvládnutí odborné terminologie)

	1			
--	---	--	--	--

Práce s odbornou literaturou a prameny (citace, parafráze, odkazy, dodržení norem pro citace, cizojazyčná literatura)

		2		
--	--	---	--	--

Formální zpracování (jasnost tématu, rozčlenění textu, průvodní aparát, poznámky, přílohy, grafická úprava)

	1			
--	---	--	--	--

Metody práce

Vhodnost a úroveň použitých metod

	1			
--	---	--	--	--

Využití výzkumných empirických metod

	1			
--	---	--	--	--

Využití praktických zkušeností

		2		
--	--	---	--	--

Obsahová kritéria a přínos práce

Přístup autora k řešené problematice (samostatnost, iniciativa, spolupráce s vedoucím práce)

0				
---	--	--	--	--

Naplnění cílů práce

	1			
--	---	--	--	--

Vyváženost teoretické a praktické části v daném tématu

		2		
--	--	---	--	--

Návaznost kapitol a subkapitol

	1			
--	---	--	--	--

** 0 – nehodnoceno; 1 – výborně; 2 – velmi dobře; 3 – dobře; 4 – neprospěl/a

Dosažené výsledky, odborný vklad, použitelnost
výsledků v praxi

		2		
--	--	---	--	--

Vhodnost prezentace závěrů práce
(publikace, referáty, apod.)

	1			
--	---	--	--	--

Otázky a náměty k diskusi při obhajobě:

1. Jaká by podle vás mohla být úloha sociálního pracovníka při práci s nezaměstnanými a jejich rodinami v kontextu prevence negativních dopadů zejména dlouhodobé nezaměstnanosti na rodinné fungování a vztahy?

Celkové hodnocení práce (klady, nedostatky):

Bakalářská práce se věnuje aktuálnímu tématu nezaměstnanosti a jejího dopadu na rodinu a rodinné vztahy. Teoretická část práce přináší stručnou a ucelenou charakteristiku základních pojmů – nezaměstnanosti, rodiny a jejích funkcí. Kladně hodnotím využití empirických metod ve výzkumné části práce, vytvoření vlastního dotazníku, jakož i sběr dostatečného množství respondentů. Přesto mi chybí výraznější propojení teoretické a výzkumné části a přímější vyústění teoreticky popisovaných konstruktů do výzkumných otázek, resp. hypotéz.

Celkově práci hodnotím jako dobře zvládnutou, autorka se dobře orientuje v dané problematice a proto navrhuji hodnotit ji stupněm **VÝBORNĚ**.

Doporučení k obhajobě: doporučuji

Navrhovaná klasifikace: **VÝBORNĚ**

Datum, podpis:

16. 05. 2014

