

Pražská vysoká škola psychosociálních studí



Magické myšlení u dospělého člověka v současnosti

Eva Tenglerová

Vedoucí práce: MUDr. Olga Dostálová, CSc.

Praha 2013

Prague college of psychosocial studies



**Magical thinking of adults at the present
time**

Eva Tenglerová

The Diploma Thesis Work Supervisor:
MUDr. Olga Dostálová, CSc.

Praha 2013

Anotace

Bakalářská práce se zabývá magickým myšlením u dospělých lidí v současné době. Hlavním cílem bylo zjistit, v jaké míře se magické myšlení u dnešních lidí vyskytuje a jaké může mít příčiny. Práce se dělí na teoretickou a praktickou část. V teoretické části se popisují pojmy vztahující se k magickému myšlení, jak se magické myšlení odlišuje od myšlení racionálního a popisují se jeho zdroje v psychopatologii. Dále se zde uvádí výčet magických úkonů přetrvávajících do dnešní doby. V praktické části se na vlastním souboru zkoumá vnímání magického myšlení dospělými lidmi, vliv vzdělání na jeho používání a četnost jeho používání pomocí dotazníkového šetření.

Klíčová slova: duševní poruchy, emoce, magie, magické myšlení, pověra, psychické funkce, racionální myšlení.

Abstract

This bachelor thesis deals with magical thinking of adults at the present time. The main objective was to determine to what extent people use magical thinking and the possible causes of it. The thesis is divided into a theoretical and a practical part. The theoretical part describes the terms related to magical thinking and magical thinking is distinguished from rational thinking and its causes in psychopathology are described. A list of magical acts persisting until today is further presented. A questionnaire was used in the practical part on own research group to examine perception of magical thinking by adults and how often they use it.

Keywords: mental disorders, emotion, magic, magical thinking, superstition, mental functions, rational thinking

Čestné prohlášení

Prohlašuji, že jsem tuto bakalářskou práci vypracovala pod vedením MUDr. Olgy Dostálové, CSc. samostatně a uvedla jsem všechny použité prameny a literaturu.

Dále prohlašuji, že odevzdaná písemná verze bakalářské práce a verze elektronická jsou totožné.

.....

Eva Tenglerová

Poděkování

Ráda bych poděkovala vedoucí mé bakalářské práce MUDr. Olze Dostálové, CSc. za cenné rady, náměty a odborné vedení při vypracovávání bakalářské práce.

Eva Tenglerová

OBSAH

ÚVOD	9
1 VYMEZENÍ POJMŮ	10
1.1 Myšlení	10
1.2 Emoce	11
1.3 Magie.....	12
1.4 Magické myšlení.....	13
1.5 Racionální myšlení	15
2 MAGICKÉ VERSUS RACIONÁLNÍ MYŠLENÍ	16
2.1 Magické myšlení.....	16
2.2 Racionální myšlení	18
2.3 Přechod od magického k racionálnímu myšlení	19
2.4 Zhodnocení	20
3 ZDROJE MAGICKÉHO MYŠLENÍ V PATOLOGII.....	24
3.1 Poruchy psychických funkcí	24
3.1.1 Poruchy vnímání	25
3.1.1.1 Poruchy smyslů	25
3.1.1.2 Eidetismus	26
3.1.1.3 Pareidolie.....	26
3.1.1.4 Iluze	27
3.1.1.5 Halucinace	27
3.1.2 Poruchy paměti	28
3.1.3 Poruchy myšlení	29
3.1.3.1 Bludy.....	29
3.1.4 Poruchy vědomí a pozornosti	30
3.1.5 Poruchy jednání a pudů	30
3.2 Obecné příčiny	31
4 POZŮSTATKY MAGICKÉHO MYŠLENÍ V SOUČASNOSTI	35
4.1 Pověra.....	35
4.2 Přání a sebenaplňující věštba	38
4.3 Magické myšlení vědou ověřené	38

4. 3. 1 Relaxace a meditace	39
4. 3. 2 Hypnóza.....	39
4. 4 Proč myslíme magicky?.....	40
5 PRAKTICKÁ ČÁST. VLASTNÍ VÝZKUMNÉ ŠETŘENÍ.....	42
5. 1 Zkoumaný problém.....	42
5. 1. 1 Cíl výzkumu a hypotézy	42
5. 2 Charakteristika výzkumného souboru.....	43
5. 3 Metodika.....	44
5. 3. 1 Metoda měření.....	44
5. 3. 2 Průběh, postup	45
5. 4 Výsledky	46
6 DISKUSE, ANALÝZA A ZÁVĚR K VÝZKUMNÉMU ŠETŘENÍ....	53
6. 1 Obsahová část	53
6. 1. 1 Užívání magického myšlení	53
6. 1. 2 Vliv vzdělání.....	54
6. 1. 3 Hodnocení magického myšlení	55
6. 2 Metodologická část.....	56
6. 3 Závěr	57
ZÁVĚR	59
SEZNAM LITERATURY	60
PŘÍLOHA	

ÚVOD

Téma bakalářské práce jsem si vybrala na základě sledování magického myšlení u lidí, kteří se považují za zcela racionální.

Magické myšlení se v dnešní době často hodnotí jako méněcenný způsob uvažování. Zároveň se v současnosti stávají bestsellery knihy o tom, jak správně formulovat svá přání, aby se splnila.

Zajímalo mě, co přesně lze do magického myšlení zařadit, kolik lidí magické myšlení používá, zda jeho výskyt závisí na dosaženém vzdělání a zda opravdu lidé tento způsob uvažování hodnotí jako negativní.

Bakalářskou práci jsem rozdělila na teoretickou a praktickou část. V teoretické části věnuji první kapitole vymezení pojmů souvisejících s tématem.

Ve druhé kapitole se zmiňuji o magickém myšlení jako o původním myšlení člověka a popisuji rozdíly i společné prvky mezi magickým a racionálním myšlením.

Ve třetí kapitole stručně shrnuji možnosti nalezení zdrojů magického myšlení v psychopatologii, a to především v narušených psychických funkcích.

Ve čtvrté kapitole se zabývám různými způsoby magického myšlení přetrvávajícího u „zdravých“ dospělých lidí v dnešní společnosti.

V praktické části práce předkládám výsledky vlastního výzkumného šetření zaměřeného na zjištění výskytu různých druhů magického myšlení u dospělých lidí. Zkoumám četnost přiznaných magických úkonů, jejich vnímání jako pozitivních či negativních a možnost ovlivnění výskytu magického myšlení vzděláním a zaměřením.

1 VYMEZENÍ POJMŮ

Pro definování magického myšlení je třeba vymezit pojem myšlení, magie, emoce, se kterými myšlení úzce souvisí, a pojem racionality, která je mu kladena do protikladu.

1.1 Myšlení

Pojem myšlení má mnoho různých definic. Různí autoři se zpravidla shodují na tom, že se jedná o proces řešení problémů.

Nakonečný myšlení charakterizuje jako vývojově vyšší způsob poznávání, který se vyvinul z pouhého sensorického vnímání, a který umožňuje vnímanou skutečnost přesahovat. Jde podle něj o proces poznávání, při kterém se nové informace získávají a tvoří z původních, což umožňuje řešit problémy. Přesah nad bezprostředním smyslovým vnímáním zmiňují i Hartl a Hartlová, ohledně způsobů tvorby nových informací přidávají proces analýzy, syntézy a jiných myšlenkových operací. Tito autoři se shodují na sociální podmíněnosti myšlení. Dle Hartlových se tento proces uskutečňuje mezi člověkem a jeho okolím a je neodmyslitelně spjat s řečí, která podle Nakonečného vývoj myšlení podnítila spolu s praktickou činností lidí. Praško dodává, že k rozvoji myšlení může dojít pouze v sociálním prostředí, a že se vyvíjí shodně se společností (HARTL a HARTLOVÁ, 2004, s. 332; NAKONEČNÝ, 2011; PRAŠKO, 2003).

Říčan přidává k operacím s různými vjemy při myšlení ještě práci se symboly a představami a zdůrazňuje, že se jedná o vnitřní proces charakteristický pro člověka. Říčan i Praško hovoří o myšlení jako o

velmi složité psychické funkci a způsobu poznávání. Myšlení nám pomáhá hledat souvislosti mezi jevy, analyzovat minulost a předvídat budoucnost (PRAŠKO, 2003; ŘÍČAN, 2009; VONDRÁČEK a HOLUB, 1993).

Myšlení lze dělit na různé druhy podle míry jeho uvědomování, kontroly nad ním, jeho rychlosti, obsahu apod. Myšlení je kromě podmíněnosti společenské a kulturní ovlivněno i osobností člověka, díky které se vytvářejí velké rozdíly ve způsobech myšlení mezi lidmi. Myšlení je ovlivnitelné i faktory, jako je zdravotní nebo psychický stav jedince a především jeho emoce (HARTL a HARTLOVÁ, 2004, s. 332; PRAŠKO, 2003; ŘÍČAN, 2009).

1. 2 Emoce

Emoce jsou pojmem ještě obtížněji definovatelným, než je myšlení. Emoce bývají podle Nakonečného občas ztotožňovány s city a dle Koukolíka s afekty. Od obou těchto pojmů začínají být emoce v současnosti odlišovány. Emoce je širší pojem než cit, který je jen prožitkovou částí emoce. Kromě cítění (prožívání) patří k emocím i doprovodné fyziologické změny a motorické reakce, chování i výraz (KOUKOLÍK, 2012; NAKONEČNÝ, 2011; ŘÍČAN, 2009).

Emoce lze různě dělit například podle jejich intenzity a délky, formy, nebo na vyšší a nižší. Vyšší emoce na rozdíl od nižších (radost, smutek apod.) charakterizují vztah člověka ke kulturním hodnotám, patří sem emoce etické, estetické, intelektuální, sociální či náboženské a podle Praška právě vyšší emoce nazýváme city. Afekt jako jedna z forem emocí bývá definován svou vysokou intenzitou, krátkou dobou vzniku a rychlostí zániku. O afektu se hovoří jako o nebezpečné emoci kvůli náhlé ztrátě kontroly, impulzivitě a tendenci k vybití (HARTL a HARTLOVÁ, 2004, s. 138; NAKONEČNÝ, 2011; PRAŠKO, 2003).

Nakonečný i Koukolík mluví o možnosti vymezení pojmu emoce odlišením od jiných psychických procesů: pak emoce vymezují prožíváním stavů různé míry vzrušení, příjemného a nepříjemného apod. Samostatně pak Praško a Nakonečný definují emoce jako psychické projevy člověka při reakcích na subjektivně důležité okolní jevy a situace i vnitřní stavy organismu jako je hlad, únava apod. Tyto projevy jsou zpravidla polární a doprovázejí každou psychickou činnost člověka.

Přestože se o emocích mluví jako o vrozených projevech člověka, reakce na emoční podněty se mezi lidmi liší, dle Koukolíka je to dáno například různými zkušenostmi, učením, rysy osobnosti a pohlavím. Vondráček a Holub říkají, že emoce jsou nakažlivé a jejich projevy podléhají společenským i kulturním zvyklostem, tedy módě. Podstatným rysem emocí je, že si emoční podněty a emocemi nabitě situace pamatujeme více než jiné a při našem vnímání, myšlení i chování nás velmi ovlivňují (KOUKOLÍK, 1995; KOUKOLÍK, 2012; NAKONEČNÝ, 2011; VONDRÁČEK a HOLUB, 1993).

1. 3 Magie

Magií je označován „*souhrn představ a činností usilujících o ovlivnění přírodních jevů psychol. prostředky; pův. obřady a úkony sloužící k usměrňování přírodních a tajemných sil, k odvrácení zla apod.; k hlavním technikám patří věštění, odvrácení zlobných vlivů, zbavení viny, zmnožení přírodní, hlavně pohl. síly*“ (HARTL a HARTLOVÁ, 2004, s. 299). Magie je založena na víře, že okolí lze ovlivňovat kouzlením, zaříkáváním apod. Magie je podstatou okultismu, spiritismu, parapsychologie ad., a dodnes je součástí pohádek, pověr, tradic, rituálů a různých obřadů (HARTL a HARTLOVÁ, 2004, s. 299).

U Hartla a Hartlové je zvláště definováno čarodějnictví, víra v to, že některé osoby jsou nadány tajemnými silami, které jim mohou sloužit

k magickým úkonům. Těmto jednotlivcům se pak připisují specifické schopnosti jako je jasnovidectví, věštění, vykládání karet, snů apod. (HARTL a HARTLOVÁ, 2004, s. 91).

Z tohoto vymezení vyplývá, že každý, kdo používá magii, čaruje, protože věří v to, že následky jeho činnosti budou stejné jako jeho původní záměr, tedy že oplývá magickými silami.

Čarování předpokládá víru v nadpřirozené síly či bytosti, čarující nebere v úvahu přírodní zákony a často ani jiná omezení. Stejně definují Vondráček a Holub i magii, tedy jako „*použití nadpřirozených sil k dosažení nějakých cílů*“ (VONDRÁČEK a HOLUB, 1993, s. 150). Při čarování dochází k různým obřadům, rituálům, při kterých se používají specifické předměty nejčastěji považované za posvátné nebo nechutné a strašidelné. Podle Vondráčka a Holuba se čarodějnické knihy psaly vždy a píší se dodnes, protože magické praktiky stále přetrvávají. Wolf zdůrazňuje, že – přestože se pojmy jako magie a čarodějnictví či kouzelnictví ztotožňují – nejde jen o triky a iluze, jak si to mnohdy lidé dnes představují. Stejně tak odlišuje okultismus, čarodějnictví a podobná označení kvůli tomu, aby nebyly s magií zaměňovány názvy různých skupin a kultů, které z magického umění vznikaly v průběhu historie (EVANS-PRITCHARD, 1985; VONDRÁČEK a HOLUB, 1993; WOLF, 2009).

Magie se často dělí na dva základní typy: dotekovou, kdy se věci, které se setkají, dotknou a zůstanou ve vzájemném vztahu i po oddělení; a homeopatickou založenou na přesvědčení, že podobné působí podobné (FRAZER, 2012; HARTL a HARTLOVÁ, 2004, s. 299).

1. 4 Magické myšlení

Popis magického myšlení vychází z pojmu magie, podle Hartla a Hartlové se jedná o myšlení „*archaické, nejčastěji u dětí a primitivních*

etnických skupin, zal. na fantazii a víře v nereálné možnosti; projevuje se vírou v zázračné léčitele, amulety, fetiše, maskoty, talismany a přetrvává v pověrách a snářích“ (HARTL a HARTLOVÁ, 2004, s. 334).

Praško říká, že se magické myšlení ukazuje v symbolech, které mají nadpřirozený původ, při výkladu karet, věštění, snech, pohádkách atd. Vondráček a Holub hovoří o magickém myšlení také v souvislosti s vírou v nadpřirozené jevy, a i oni do něj zařazují jako příklad pověry (PRAŠKO, 2003; VONDRÁČEK a HOLUB, 1993).

WOLF (2009) a Kretschmer (cit. dle VONDRÁČKA a HOLUBA, 1993, s. 88) charakterizují magické myšlení jako starobylý fenomén původního člověka z počátků vývoje myšlení, které bylo podněcováno přáním či afektem a teprve později se z tohoto myšlení vyvinulo myšlení vyspělejší a logické. Nakonečný sice označuje magické myšlení za určitou praformu, ale nesouhlasí s tím, že by byla formou horší. Po vzoru Lévi-Strausse si dává pozor na ztotožňování magického myšlení s pojmem primitivního myšlení. Lévi-Straussova kniha byla kvůli nutnosti tohoto pojmového odlišení nazvána *Myšlení přírodních národů* a právě v ní vyvracel všeobecné přesvědčení o zaostalosti myšlení těchto národů a dokládal, že toto myšlení může být i pro vědu velmi hodnotné a přínosné – může přicházet na podobné objevy, jen jinými cestami (LÉVI-STRAUSS, 1996; NAKONEČNÝ, 2011; VONDRÁČEK a HOLUB, 1993).

Magický svět je charakteristický chyběním hranic mezi reálným a nereálným, fyzickým a psychickým a psychická činnost v něm hraje velkou roli. Magické myšlení se úzce váže s nevědomím lidí, což může být příčinou i různých rituálů u duševně nemocných (LÉVI-STRAUSS, 1996; NAKONEČNÝ, 2011).

Tím se dostáváme k tomu, že magické myšlení přetrvává u lidí i v dnešní době a je součástí našeho myšlení i chování. Podle Wolfa se

jím necháme ovlivnit při vědomě i nevědomě při výrazných podnětech (VONDRÁČEK a HOLUB, 1993; WOLF, 2009).

Do magického myšlení můžeme zařadit vše, kde se počítá s nadpřirozenými silami, i víru v ovlivnění okolí myšlenkou, čarováním, rituály, obřady, talismany apod. Do magického myšlení řadíme i občas zvlášť uváděné myšlení antropomorfizující – přičítání lidských rysů a vlastností věcem, zvířatům a rostlinám – a myšlení prací spočívající na víře, že přání se bude plnit, zvláště když ho správně formulujeme a „vyšleme“ (HARTL a HARTLOVÁ, 2004, s. 333, 335-336).

1. 5 Racionální myšlení

Racionální myšlení je kladeno do protikladu k myšlení magickému a symbolickému. Je založeno na rozumu, který bývá dáván do protikladu k emocím. Rozum však city usměřňuje a city ovlivňují rozum, spíše tedy spolu úzce souvisejí. Do protikladu můžeme dát také vše iracionální, které kromě citů zahrnuje i pudy, intuici a věci rozumem nepostižitelné, možná by se dalo říci nadpřirozené.

Racionální myšlení je spjato s myšlením jako takovým, myšlenkovými operacemi se získanými vědomostmi, s tvorbou úsudků, logikou, která vyplývá z bezchybnosti myšlenkových operací. Vymezení rozdílných i společných znaků mezi magickým myšlením a myšlením racionálním je věnována druhá kapitola (HARTL a HARTLOVÁ, 2004, s. 242, 296, 334, 494, 516; NAKONEČNÝ, 2011).

2 MAGICKÉ VERSUS RACIONÁLNÍ MYŠLENÍ

2.1 Magické myšlení

Magické myšlení je označováno za evolučně původní a je dáváno do souvislosti s počátky myšlení v pravěku. Ztotožňuje se s myšlením přírodních národů, které můžeme zkoumat i v dnešní době, a podle něj se domýšlet, jak kdysi probíhalo u našich předků. (Je však třeba mít na paměti, že každým setkáním s těmito národy je nějak ovlivňujeme a opravdu původní národ nedotčený naší civilizací bychom dnes již nenašli.) (NAKONEČNÝ, 1995; WOLF, 2009).

Někteří autoři o vzniku magického myšlení říkají, že má původ v afektech, které původního člověka ovládaly. Toto myšlení označují za iracionální a vedené pouze pudovými potřebami. Slavný antropolog Lévi-Strauss se proti tomuto názoru ohradil a namítá, že myšlení přírodních národů odpovídá jejich potřebám, což nelze brát jako znevažování jejich hodnoty ve srovnání s potřebami moderního člověka. Přírodní národy sice žijí jinak, ale přírodu kolem sebe studují velmi pečlivě a jejími zákonitostmi se nezabývají pouze pro možnost jejího využívání, ale také pro uspokojení svých intelektuálních zájmů, pro vědění a poznání samotné. Teprve jejich vědění jim následně poskytuje a ukazuje možnosti využití přírody. Z tohoto důvodu někdy znají účinky mnohých rostlin lépe než my v dnešní době a jejich systém třídění rostlin a živočichů se blíží vědecké praxi. Dnešní úsilí přírodovědců také směřuje k ustálení nějakého řádu, podle kterého se budou organismy určovat a zařazovat, tento řád ale není pevně daný a mohl být vystavěn i na základě jiných společných vlastností, než jak je

nyní. Proto i o – pro nás jiným – třídění přírodních národů nelze objektivně říci, že je horší a méněcenné (LÉVI-STRAUSS, 1996; NAKONEČNÝ, 1995; NAKONEČNÝ, 2011; VONDRÁČEK a HOLUB, 1993).

Různé společnosti, které Lévi-Strauss navštívil, mají různé systémy třídění a často od sebe odlišují i druhy, které my považujeme za stejné, jejich systém je tedy podrobnější a rozpracovanější. To vše dokazuje, že oni se ve svém světě vyznají, a co vědět potřebují nebo chtějí, to vědí, nebo to studují. Uchování těchto znalostí je pro ně složitější než pro nás, protože nepoužívají k zaznamenávání poznatků písma.

Neznalostí písma lze vysvětlit existenci mýtů u těchto národů. Mýty vznikly potřebou zapamatování a předávání získaných znalostí dalším generacím. Různé mýty, příběhy i rituály jsou jen popisem přírodních jevů, do kterých ze svého způsobu myšlení obtížně pronikáme a zdají se nám nepochopitelné a nesmyslné. Tato magie má pro přírodní národy svůj smysl a význam. I v naší tzv. vědecké společnosti je pro nás přirozené sdílení zkušeností a životního moudra pomocí pohádek i fantastických příběhů (BETTELHEIM, 2000; LÉVI-STRAUSS, 1996).

Víra v nadpřirozeno přičítaná původním národům pak může vyvěrat z jejich potřeby determinismu. Tato předurčenost, chápání příčiny a následku, se těmto národům často upírá. Odlišnosti v myšlení nespočívají v opomíjení kauzality, ale tyto národy k ní přistupují jiným způsobem, mnohdy ji vyžadují víc než současná věda, chtějí mít vysvětlení pro vše. To pak může vést i k vymýšlení a popisování nadpřirozených sil a bytostí. Lévi-Strauss uvádí k chápání kauzality příklad způsobu myšlení u Zandů: když někomu spadne na hlavu krov a zemře, Zandové sice vidí příčinu smrti ve ztrouchnivělém krovu, ale ptají se, proč spadl zrovna v tu chvíli a odpovědí jim je účinek nějakého

vyslaného kouzla, které to zařídilo (LÉVI-STRAUSS, 1996; EVANS-PRITCHARD, 1985).

2. 2 Racionální myšlení

Racionální myšlení se vyznačuje záměrnými kroky, při kterých si je člověk plně vědom každé své myšlenkové operace. Racionálním myšlením se snažíme snižovat množství nejasnosti a chaosu v našem životě. Jeho prostřednictvím třídíme a uspořádáváme získané poznatky, snažíme se o vysvětlení jevů a situací, řešíme různá dilemata, hledáme nové postupy, směřujeme k předem stanovenému cíli.

Racionálním myšlením nazýváme takové myšlení, které nás má logicky dovést k požadovanému výsledku. Musíme disponovat znalostmi o výchozím bodě a dostupných prostředcích, které nás mohou dovést k cíli. Jednotlivé kroky je třeba si rozplánovat, všechny kroky i dostupné prostředky by měly být orientovány striktně na požadovaný cíl. Racionální myšlení je takové myšlení, které je efektivní a účinné (NAKONEČNÝ, 2011; TONDL, 2005).

Při hodnocení efektivnosti myšlení a účelné činnosti z něj vyplývající se ovšem můžeme dostat do rozporu s etikou. Tondl definici racionálního myšlení upřesňuje: *„Za opravdu racionální je třeba pokládat činnost, která vychází nejen z dosavadní úrovně znalostí, ale také činnost, která, a to především volbou svých cílů a prostředků, respektuje a ctí uznávané lidské, tj. mravní, kulturní a společenské, hodnoty“* (TONDL, 2005, s. 45).

Při svém racionálním rozhodování často volíme jednu z alternativ, kterou bychom měli volit zodpovědně nejen ke svému cíli, ale i ke svému okolí. Své okolí neustále přetváříme, přírodu přizpůsobujeme svým potřebám, ale měli bychom mít i nějaké meze, na které se dnes stále častěji naše společnost ptá. Naše cílově

orientované a logické uvažování pak brzdíme svými vztahy k okolí, představami o budoucnosti a správnosti našeho jednání, našimi emocemi, které nás od racionálního opět odvrací (TONDL, 2005).

2.3 Přejchod od magického k racionálnímu myšlení

Lidé měli v průběhu dějin některé základní potřeby vždy stejné, jen jejich naplnění dosahovali různým způsobem. Podle Frazera se vyvíjelo vyšší myšlení od dob magického myšlení přes myšlení náboženské až k dnešnímu vědeckému.

Původní člověk byl nucen spoléhat sám na sebe a počítal při tom se stálostí dějů v přírodě, které lze vysledovat, následně se jimi řídit a zužitkovat je. Posun v myšlení pak zapříčinilo zjištění, že skutečnost je odlišná. Člověk postupně přicházel na to, že přírodní jevy nejsou tak předvídatelné a nemá je pod kontrolou a hledal, co je ovlivňuje. Začal věřit, že je zde něco jiného, jiné síly či bytosti, které svět ovládají a řídí a přenechal jim zodpovědnost za okolní dění i situace, které se ho bezprostředně týkaly. Tak se od magického myšlení postupně přesunul k myšlení náboženskému.

Domněnka, že přírodní jevy vznikají náhodně a nemusí dávat smysl, člověku postupně také přestala vyhovovat. Při sledování přírody určité zákonitosti objevoval, a proto se začalo rozvíjet myšlení vědecké, veškerou nahodilost začala věda postupně vyvracet a popisovat základní přírodní zákony. Věda nyní krok za krokem odhaluje různé zákonitosti a pravidla, které v přírodě fungují, a zdánlivě náhodných jevů ubývá. Ten řád, který se v magickém období dle Frazera pasivně přijímal, se nyní pečlivě zkoumá, pozoruje a zaznamenává (FRAZER, 2012).

2. 4 Zhodnocení

Frazerův popis vývoje myšlení v průběhu historie lidstva zní velmi zjednodušeně. Jeho popis magického myšlení se omezuje jen na sledování přírody.

Lévi-Strauss k tomu namítá, že historie moderní vědy není příliš dlouhá a již v neolitu lidé vládli klíčovými civilizačními dovednostmi – domestikací zvířat, hrnčířstvím, tkalcovstvím a zemědělstvím. Bylo by chybou tyto úžasné civilizační vymoženosti vysvětlovat sérií náhodných objevů nebo nezúčastněným pozorováním přírody. *„Každá z těchto technik předpokládá celá staletí aktivního a metodického pozorování, odvážné hypotézy prověřované neúnavně opakovanými pokusy, aby se dospělo k jejich potvrzení nebo vyvrácení“* (LÉVI-STRAUSS, 1996, s. 29-30).

Magické i vědecké, racionální období se vyznačuje hledáním řádu ve světě. Lidé se snaží odhalovat pravidla přírody, přírodní zákony a pak tyto jevy napodobovat a opakovat. Magické myšlení se od myšlení racionálního odlišuje způsobem hledání a nacházení souvislostí (NAKONEČNÝ, 2011; WOLF, 2009).

Z magického myšlení se vyvinulo racionální, jak je známe dnes. Avšak dnešní myšlení není příliš odlišné od původního, magického, jak se tvrdí. Principy logiky a kauzality charakteristické pro racionální myšlení používají i přírodní národy a magické myšlení zase my (NAKONEČNÝ, 2011).

Lévi-Strauss je toho názoru, že bychom neměli magii a vědu stavět do protikladu, ale naopak bychom je měli chápat jako jevy probíhající souběžně, jako dva způsoby poznání, které si nejsou rovné, co se týče jejich teoretických i praktických výsledků, protože věda je úspěšnější než magie, neboť dosahuje častěji úspěchu. Autor k tomu

však dodává, že tyto dva způsoby poznání: „*nejsou nerovné co do druhu předpokládaných intelektuálních operací; mezi těmi nejsou ani tak rozdíly povahy jako spíš rozdíly dané typem jevů, na něž se orientují*“ (LÉVI-STRAUSS, 1996, s. 29).

Věda je úspěšnější v dosahování svých cílů, ale také má své limity. I Frazer dodává, že – stejně jako je možné se ve vývoji částečně vrátit do stadia již uplynulého – tak je možné, že ani vědecké stadium není tím posledním, jak mnohým lidem připadá (FRAZER, 2012).

Základem a zároveň hlavním limitem vědy je ověřování hypotéz. V současné době existuje mnoho hypotéz, které nejsou vědecky ověřitelné. I současný člověk často hledá vysvětlení pro smrt blízkého člověka (jako např. Zandové u spadnutí krovu) a vysvětluje si to nešťastnou náhodou, nebo to přisuzuje osudu. Jsme založeni deterministicky, a proto bychom vždy chtěli znát důvod všeho, co se děje. Některé otázky jsou pro nás však nezodpověditelné, např. otázka po smyslu života, na kterou ani sama věda nemá odpověď. Víra a magické myšlení, které odpovědi nabízejí, se považují za méněcenné a pro vzdělaného člověka je nepřijatelné, aby jim věnoval pozornost, proto tyto otázky potlačujeme. Výsledkem je například tabuizace smrti a snahy o zlepšení přístupu k ní se nedaří.

Věda vyvrátila, že původní magické myšlení ovládají pouze afekty, více či méně vysvětlila i původ mýtu a víry v nadpřirozeno. Vývoj magického myšlení je však obtížné popsat, protože pro lidstvo je nejdelší kapitolou jeho vývoje a mohlo by se rozdělit na mnoho stupňů. Zajímavé zůstává přetrvávání magického myšlení do dnešní doby.

Naše myšlení není čistě racionální, naše myšlení neovládá jen rozum a jeho výsledkem nejsou bezchybné logické úsudky. Působí na nás mnoho vlivů. Už v definici myšlení se uváděly faktory, které myšlení ovlivňují. Naše názory a zkušenosti určuje i naše kultura. Naši věcnou

argumentaci utváří vztah k tématu, ovlivňují nás emoce. I když nás dnešní společnost učí emoce spíše skrývat, ovlivňují nás stále, při úzkosti se držíme osvědčených metod, při dobré náladě vymýšlíme nemožné a nemožné ztotožňujeme s magickým (NAKONEČNÝ, 2011; ŘÍČAN, 2009; TONDL, 2005; VONDRÁČEK a HOLUB, 1993).

Lidstvo ovládají emoce a názor na původ magického myšlení plynoucího z afektu nemusí být úplně scestný. Lidé v minulosti nepotlačovali emoce jako my a dávali průchod své fantazii. V dnešní době jsou emoce i fantazie u tzv. vyspělých národů spojovány s vědomím nepatřičnosti těchto projevů. Fantazie se však dává do souvislosti s rozvojem kreativity a nových vynálezů u lidí, což se velmi oceňuje.

Fantazie podněcuje bádání a bádání podněcuje fantazii. Říká se, že myšlenka je prvotní a vždy předchází jednání lidí, ač může někdy působit směle a nadpřirozeně, bez ní by svět neměl nové objevy. Technické vymoženosti dnešní doby jsou pro mnoho lidí „zázrakem“, a proto je pak obtížné oddělit magické myšlení, které je čistou fantazií a vírou v neexistující věci a smělé „racionální“ plány na lepší ovládnutí okolního světa pomocí vynálezů (THURSCHELL, 2001; VONDRÁČEK a HOLUB, 1993; ZOHAR a. MARSHALL, 2003).

Přes rozmach vědy máme stále spoustu nezodpověditelných otázek. Kritické a racionální myšlení lidem nedovoluje přijmout to, co je vědecky neprokázané, a proto sami sebe, tlakem na vědeckou podloženost můžeme omezovat, různé jevy ignorovat a čekat, zda nám je věda potvrdí nebo vyvrátí (ŘÍČAN, 2009).

Magické myšlení v dnešní době se chápe jako něco, co není vědecky prozkoumáno. Některé „nadpřirozené“ jevy jsou podřadné pro vědecká zkoumání a některé jsou neověřitelné. Vymezit rozdíl mezi magickým a racionálním myšlením je velmi obtížné vzhledem k jejich

provázanosti, vazbě našeho myšlení na emoce i různým faktorům ovlivňujícím myšlení racionální. Čistě racionální myšlení vyžaduje plné soustředění a k projevům magického myšlení tak může docházet vždy, když je z nějakého důvodu myšlení racionální narušeno.

3 ZDROJE MAGICKÉHO MYŠLENÍ V PATOLOGII

Magické myšlení počítá s výskytem nadpřirozených jevů, ale mnohé jevy, které byly a stále se mohou považovat za nadpřirozené, lze již dnes vědecky vysvětlit. Různé poruchy a onemocnění se lidem jeví jako ovlivnění člověka nadpřirozenými silami nebo bytostmi. Účelem této kapitoly není výčet veškerých možných poruch a narušení, ale výběr těch nejtypičtějších, které je možné pokládat za nadpřirozeného původu a vysvětlujících vznik některých legend a mýtů.

3. 1 Poruchy psychických funkcí

Psychické funkce slouží člověku k poznávání světa okolo něj a patří mezi ně: vnímání, vědomí a pozornost, představivost, myšlení, paměť, řeč, fantazie, učení, emoce, jednání, motivace a vůle, osobnost ad. (HARTL a HARTLOVÁ, 2004, s. 453-4; VÁGNEROVÁ, 2008).

Centrum těchto psychických funkcí se nachází v mozku a k jejich porušení může docházet z různých důvodů. Typickou příčinou je úraz, jehož následky se v různých částech mozku projevují podle toho, která centra psychických funkcí jsou narušena. Dalšími častými faktory ovlivňujícími tyto funkce jsou například intoxikace, nemoc, ale i únava, hlad apod.

Narušení psychických funkcí velmi přispívá k magickému vnímání světa. Toto narušení způsobuje nečekané chování lidí a jejich zvláštní a od okolí či dřívějška odlišné projevy. Lidé působí jako

očarování nebo ovlivnění, a někdy sami své pocity takto popisují (VÁGNEROVÁ, 2008; VONDRÁČEK a HOLUB, 1993).

3. 1. 1 Poruchy vnímání

Na vnímání se podílejí různé poznávací procesy a k jeho narušení dochází poškozením nervových drah nebo center pro zpracování vjemů v mozku. Jako poruchy vnímání označujeme iluze a halucinace. K magickému vnímání světa přispívají i zvláštní projevy vnímání jako eidetismus či pareidolie. Důležité je, že ani naše smysly nejsou dokonalé, a pokud dojde k nemoci nebo jejich narušení, mohou zkreslovat náš dojem z okolí (VÁGNEROVÁ, 2008).

3. 1. 1. 1 Poruchy smyslů

Naše smysly nejsou dokonalé, ani když jsou považovány za zdravé. Každý zná různé zrakové klamy, a i chuť člověka lze oklamat, pokud si zacpe nos, sluch pokud jsme někde v noci sami, slyšíme víc, než se děje. Při některých očních poruchách se věci mohou jevit jako větší nebo menší než ve skutečnosti a svět vypadá očarovaný. Někteří lidé slychají různé pískání, syčení a jiné šelesty v uších, ale zpravidla jsou schopni reflektovat, že se jedná o poruchu jejich sluchu. Při určitém druhu epilepsie, nádorech a jiných poškozeních spánkového laloku je charakteristické pociťování zápachu po spáleném a síře „jako v pekle“. Ovlivnění chuti nastává při onemocnění žloutenkou, cukrovkou a žaludečními chorobami.

Zajímavý pro vysvětlení možnosti vzniku různých legend a pohádek je poznatek, že člověk nikdy nejde přímo, když nemá žádný záchytný bod, ale chodí do kruhu o velkém poloměru, takže může opět přijít na stejné místo. Dalším zajímavým jevem je častý výskyt různého trvání času v pohádkách. Značně změněné vnímání času může

způsobit například otrava po požití muchomůrky nebo narušení spánkového laloku (BAUMAN, 1985; VONDRÁČEK a HOLUB, 1993).

3. 1. 1. 2 *Eidetismus*

Podle Vondráčka jsou eidetické vize někde na pomezí mezi představou a halucinací. Pro vznik vizí jsou důležité emoce, vize se podobají snům, protože se většinou objevují při celkovém útlumu organismu večer, před usnutím, při únavě, relaxaci, ale i hypnóze a půstu. Jedná se o situace, kdy je cílené myšlení v pozadí nebo naopak pozornost je zvýšená. Dle Vondráčka je nutno mít možnost eidetického ovlivnění na paměti při hodnocení svědeckých výpovědí.

Eidetismus má velkou roli při hodnocení magických jevů, lze v něm najít příčiny asketismu a odmítání jídla u nábožensky založených lidí, kteří si tímto způsobem chtěli vyvolat různé nadpřirozené zážitky. I lidé považovaní za nadané schopností vnímat to, co nevnímají ostatní, jsou považováni za eidetiky. Patří sem vidění duchů, budoucnosti, i seance, při kterých přesvědčenost eidetika o pravosti jeho vidění ovlivní ostatní přítomné (VONDRÁČEK a HOLUB, 1993).

3. 1. 1. 3 *Pareidolie*

Pareidoliemi nazýváme stav, kdy můžeme zahlédnout věci, jevy, zvířata apod. v různých tvarech mraků, pohozených kamíncích, skvrnách apod. Toho se často využívá při věštění i tradicích (lití olova...). K pareidoliím by se dala začlenit i diagnostika formou Rorschachova testu. Pareidolie ukazují na rozvinutost fantazie, ale také z nich mohou vznikat iluze (PRAŠKO, 2003; VONDRÁČEK a HOLUB, 1993).

3. 1. 1. 4 Iluze

Iluze jsou poruchou vnímání, pro kterou je charakteristické, že vnímané neodpovídá původnímu podnětu. K iluzím můžeme zařadit i uměle vytvořené zrakové klamy, kdy – ať se snažíme, jak chceme – máme tendenci iluzi podlehnout. V běžném životě jsou iluze velmi časté a bývají ovlivněny naší pozorností. Nejčastějšími iluzemi jsou iluze emoční neboli afektivní, které nastávají u člověka, který je v emoci očekávání: když si sebou není jist, má pocit, že ho všichni sledují, stalo-li se mu něco, všichni o něm mluví, a když má strach, bojí se každého stromu.

Iluze se objevují při intoxikacích. Konzumace alkoholu, nikotinu, hašiše podněcují pocity lehkosti, vznášení, létání. Mezkalin způsobuje závratě, halucinace a odlišné vnímání času. Iluze prožívá v deliriu i nemocný či otrávený LSD, kdy ožívají různé předměty kolem něj. Iluze se vyskytují u většiny duševních poruch, jedná se o pravé iluze, u kterých je nemocný nevývratně přesvědčen, že vnímá reálnou věc.

Zvláštními iluzivními stavy jsou *illusions du déjà vecu* – pocit už dříve prožitého, který se vykládá jako vzpomínka na minulé životy a depersonalizace. Depersonalizace je pocit, že k nám nepatří část našeho těla, že nám chybí nějaké pocity, či celý svět je cizí a neznámý. Depersonalizaci lze prožít i v běžném životě při velké únavě, zimě a nemoci, dříve se přičítala očarování (PRAŠKO, 2003; VONDRÁČEK a HOLUB, 1993).

3. 1. 1. 5 Halucinace

Halucinace na rozdíl od iluzí vznikají bez vnímaného podnětu. Při halucinacích je člověk nezvratně přesvědčen o vnímaném, aniž by to odpovídalo realitě. Halucinace se dělí dle smyslu, na který působí. Pro

magické myšlení jsou zajímavé halucinace komplexní, kdy na dotyčného působí souhrny počitků.

Postiženým se zdá, že jim hlasy něco přikazují, jídlo, které jí, je otrávené, mají pocit, že jim chybí nějaké orgány, vidí zvířata i lidi kolem sebe a slyší, jak si povídají. Psychické nebo psychomotorické halucinace navozují postiženému pocit, že mu někdo vkládá myšlenky, nebo že za něj přímo jedná. Halucinacemi trpí lidé s celkovým postižením mozku, intoxikovaní, duševně nemocní a deprivovaní (PRAŠKO, 2003; VÁGNEROVÁ, 2008; VONDRÁČEK a HOLUB, 1993).

3. 1. 2 Poruchy paměti

Díky paměti můžeme přijímat, uchovávat a následně si vybavit různé situace, vjemy a zážitky. Při její poruše si lidé mohou pamatovat málo nebo naopak příliš. Můžeme být zasaženi amnézií na určité významné časové úseky.

Lidé někdy zapomínají na určité vnímané detaily, které se jim pak mohou objevit při patických stavech a podílet se na montáži jejich představ. Můžeme sem zařadit legendy o lidech, kteří najednou začali používat cizí řeč, se kterou se nikdy neseťkali. Takové zvláštní vědomosti, o nichž jsme přesvědčeni, že jsme se s nimi nikdy neseťkali, se mohou projevit i ve snech.

Dalším klamem paměti někdy označovaným za halucinace paměti je situace, kdy je dotyčný přesvědčen o průběhu nějaké události, která se ovšem vůbec nestala, například vzpomínky na přítomnost nemocného při stvoření světa. U lidí s hysterickými rysy se lze setkat s bájevnou lhavostí a i sny u „zdravých“ lidí mohou být označovány za prožitou skutečnost zvláště po delší době od jejich vzniku (FREUD, 1994; VÁGNEROVÁ, 2008; VONDRÁČEK a HOLUB, 1993).

3. 1. 3 Poruchy myšlení

Myšlení probíhá buď prostřednictvím vnitřní řeči, nebo představ. Představujeme si již vnímané věci, které jsme schopni vzájemně kombinovat, či je využít novým způsobem.

Myšlení může být zrychlené nebo zpomalené. Myšlení obsedantní souvisí s obsedantně-kompulzivní poruchou: postižený má nutkavé myšlenky, které ho vedou k nesmyslnému chování, například si stále chodí mýt ruce. Při dominujících představách, alogenním či vtíravém myšlení může mít dotyčný pocit, jako by ho někdo ovládal, či mu jeho myšlenky podvrhl. Do poruch myšlení se zařazuje i symbolické a magické, pokud subjekt magickému a symbolickému ovlivnění světa bez výhrad věří.

Myšlení je spojeno s fantazií, kterou využívají především umělci, ale člověka může i omezovat, je-li příliš živá. Živá představa neboli vize se vyznačuje tím, že dotyčný nad ní ztrácí kontrolu a ona se sama rozvíjí a navozuje zdání skutečnosti, čímž se blíží halucinaci. K poruchám myšlení dochází při některých nemocech, v horečce, při psychóze, po požití drog apod. (PRAŠKO, 2003; VÁGNEROVÁ, 2008; VONDRÁČEK a HOLUB, 1993).

3. 1. 3. 1 Bludy

Jako poruchy myšlení se označují i bludy. Dochází k nim při narušeném vnímání a jsou průvodci halucinací. Bludy se objevují u duševně nemocných, zejména u schizofrenních poruch, při výrazných emocích nebo při těžkém organickém mozkovém postižení. Jedná se o nevýratné přesvědčení plynoucí z mylného závěru odvozeného ze zevního světa, které má vliv na jednání dotyčného.

Při megalomanických bludech může postižený nabýt přesvědčení, že má neobvyklé schopnosti, že je vyvolený nebo slavný –

a člověk trpící paranoidním bludem si je jist, že ho někdo pronásleduje, nebo touží zabít. Podle Vondráčka a Holuba „někdy okolí nemocnému podlehne a jeho bludům uvěří, přijme je za své. Vznikají pak psychosy několika lidí, indukované jednou osobou“ (VONDRÁČEK A HOLUB, 1993, s. 142). Takové bludy, kterým podléhá více lidí, lze sledovat u sekt (PRAŠKO, 2003; VÁGNEROVÁ, 2008).

3. 1. 4 Poruchy vědomí a pozornosti

Do poruch vědomí patří somnolence, sopor a koma – nastávající po úrazech, mozkovém krvácení, intoxikacích a při některých chorobách – a delirium a obnubilace vyznačující se zmateností, neklidem, ztrátou kontroly, zvýšenou či sníženou psychomotorikou, iluzemi i halucinacemi při infekčních chorobách, intoxikacích a úrazech. Dotyčný mívá na prožitý stav amnézii, je dezorientován.

Pozornost je schopnost soustředit se na vybranou část vjemů. Někdy je naše pozornost narušena, nedokážeme se soustředit, někdy ulpívá i na věcech, o jejichž vnímání nestojíme, ale nedokážeme se od nich odpoutat.

Na zaměření pozornosti se může ukázat přítomnost nějaké duševní choroby – hypochondrický pacient je zaměřen na své nemoci, paranoidní na ostatní, a jak se k němu chovají a pacient depresivní jmenuje jen negativní události, jež prožil. Role pozornosti je velká při vnímání záhadného a nadpřirozeného. I dnešní iluzionisté používají odvracení pozornosti diváků, aby mohli provést své triky (PRAŠKO, 2003; VONDRÁČEK a HOLUB, 1993).

3. 1. 5 Poruchy jednání a pudů

Jako magického původu se mohou vykládat především poruchy jednání obsedantní, které nutí dotyčného neustále opakovat určité činnosti a poruchy psychomotoriky, kde je nejvýznačnější katatonie.

Katatonie se projevuje mutismem, myšlenkovým blokem, strnulostí či nadbytkem neúčelných pohybů u intoxikací, poškození mozku, schizofrenie, maniodepresivní a disociativní poruchy (PRAŠKO, 2003; VÁGNEROVÁ, 2008).

Pudy jsou vrozené reakce. Základními pudy jsou: pud výživy, pohlavní, rodičovský, sebezáchovy a sociální. Poruchy podnětné pro vznik legend mohly být především u pudu pohlavního a obživného. Poruchou pudu pohlavního je hypersexualita, která naznačuje posedlost. Dále pohádky i pověsti zmiňují velké projevy hladu nebo žízně. Centrum regulace sytosti a hladu se nachází v mezimozku a při jeho narušení může dojít k absenci hladu nebo naopak ke zvýšené chuti k jídlu. Větší hlad je charakteristický i pro cukrovku, pro onemocnění diabetes insipidus zase velká žízeň (PRAŠKO, 2003; VONDRÁČEK a HOLUB, 1993).

3. 2 Obecné příčiny

Vznik legend, mýtů a pohádek podněcují jakékoli abnormality. Může se jednat o abnormality tělesné, jako nanismus či gigantismus jako podnět pro vznik legend o trpaslících a obrech. Další pohádková stvoření se dávají do souvislosti s lidskou fantazií a především montážními představami. A fantazie, montážní představy i odlišné chování lidí úzce souvisí s jejich psychickými funkcemi.

Z uvedeného narušení psychických funkcí lze jako hlavní příčiny uvést úraz a onemocnění mozku, příp. i změny mozku související s jeho stárnutím, které podporují vznik smyslových klamů. Dále jsou to otravy různými látkami a drogami, vliv alkoholu, nikotinu atd. Z běžnějších ovlivnění lze uvést hladovění, únavu, horečku, stres či jiné onemocnění snižující výkonnost organismu. Všechna tato narušení mohou vést k iluzím, halucinacím, eidetismu apod. (PRAŠKO, 2003; VONDRÁČEK a HOLUB, 1993).

Naše myšlení a další psychické funkce ovlivňují také již zmíněné emoce, které někdy změny ve vnímání mohou vyvolávat, ale i vize přetvářet a modelovat. Některé vyhraněné emoce se mohou projevovat rozjařeností, strnulostí nebo krátkodobou poruchu vědomí např. při patickém afektu, který může být pak také vykládán jako nadpřirozené ovlivnění člověka (VÁGNEROVÁ, 2008; VONDRÁČEK a HOLUB, 1993).

Náchylnost k magickému myšlení lze hledat i ve struktuře osobnosti. Jsou k němu více předurčeni lidé introvertní, neurotičtí, úzkostní. Podle Vondráčka a Holuba je anxiozita vůbec: „*živnou půdou pro vznik „nadpřirozených“ fenoménů*“ (VONDRÁČEK a HOLUB, 1993, s. 65).

Nejčastěji se různé vidiny, halucinace a bludy popisují v souvislosti s psychózami. Psychózy se diagnostikují právě podle poruch v psychických funkcích. Tyto poruchy vznikají z podobných příčin jako poruchy psychických funkcí obecně, lze k nim navíc zařadit také vlivy dědičnosti. U některých psychotických poruch však stále není určena příčina jejich vzniku a dělí se jen podle příznaků, protože změny v mozku nebyly jasně prokázány, např. u schizofrenie (KOUKOLÍK, 1995).

Schizofrenní příznaky lze sledovat v průběhu celé literární historie lidstva ze zachovalých písemných popisů a schizofrenie je nejtypičtějším onemocněním uváděným v souvislosti s výskytem bludů a halucinací. Postupem času se podle Vondráčka a Holuba popis halucinací mění: v současnosti dochází k častější technické interpretaci vnímaného a snižuje se vysvětlení náboženské. Příčiny těchto vidění jsou stále hledány nejen lékaři, ale i širokou veřejností (DOUBEK aj., 2010; KOUKOLÍK, 1995; PRAŠKO, 2003).

Není divu, že vznikla představa pekla, i kdyby měla být postavena pouze na zkušenostech s lidmi s narušením mozku. Pociťování sirného zápachu i vidiny ďábla, čertů, inkubů a sukubů, jež se opakují u lidí, kteří o nich nikdy neslyšeli, působí zvláště a teorie o tom, že něco takového existuje, může být celkem logickým závěrem. Pocit vkládání a měnění myšlenek by mohl mít příčinu v různých způsobech mučení, „vymývání mozku“, ale i prováděné hypnóze. Proto v dnešní době lze najít vysvětlení pro tyto jevy i v různých konspiračních teoriích. (KOUKOLÍK, 1995; VONDRÁČEK a HOLUB, 1993).

Pokud medicínské a vědecké vysvětlení chybí, je stále mnoho prostoru pro dohady o příčinách různých vizí. Mozek a jeho struktura se stále zkoumají. Podle Zoharové a Marshalla lze inteligenci dělit na tři druhy: racionální, emocionální a duchovní. Duchovní je předmětem současného zkoumání, ve spánkových lalocích bylo objeveno tzv. centrum Boha, kde se ukazuje zvýšená aktivita při duchovních a magických zážitcích lidí. Tato aktivita je shodná pro lidi s duševní poruchou i lidi „normální“. Zatím nás odlišuje jen to, že magická vidění u lidí s diagnózou duševní poruchy byla líčena jako nepříjemná a omezující, a proto jim snad léčbou můžeme pomoci. Teorii o tom, že možná jen vnímají více než my však zatím nelze vyvrátit (ZOHAR a MARSHALL, 2003).

S jistotou lze vyloučit alespoň to, že ne všechny iluze a halucinace jsou příznakem duševní nemoci. Podle Vondráčka a Holuba: *„Mezi vědomím absolutní subjektivnosti a vědomím absolutní objektivnosti je řada plynulých přechodů. (...) Mezi myšlenkou, představou, živou představou, neobyčejně živou představou, vizí a halucinací je celé spektrum možností“* (VONDRÁČEK a HOLUB, 1993, s. 49). I lidé, kteří se považují za zdravé, mohou být ovlivněni

magickými představami, a i když to mnozí odmítají, lze magické myšlení v jejich životě najít.

4 POZŮSTATKY MAGICKÉHO MYŠLENÍ V SOUČASNOSTI

Magické myšlení lze najít i u lidí v současné době považovaných za zcela zdravé. Kromě zdraví se můžeme zabývat i vztahem mezi užíváním magického myšlení a inteligencí člověka. Podle Vondráčka a Holuba víra v nadpřirozeno a magické myšlení do určité míry na inteligenci závisí, intelligence totiž člověku umožňuje zaujmout nejprůhodnější stanovisko v každé situaci, proto záleží na tom, v jakém prostředí se člověk vyskytuje. Jinak hovoří o tom, že magické myšlení se vysoce inteligentním lidem rozhodně nevyhýbá.

K magickému myšlení mohou emoce přivést i jinak racionálně uvažujícího člověka. Inteligentní lidé také mnohdy vedou ostatní k magickému, protože je svou věcnou argumentací přesvědčí. Praško se k magickému myšlení vyjadřuje z opačného konce křivky inteligence: mluví o tom, že lidé méně inteligentní či lehce retardovaní bývají více sugestibilní a méně kritičtí.

Ovlivnitelnost i kritičnost člověka je proměnlivá a zatím to spíše vypadá, že magické myšlení je vlastní lidem obecně a v určitých situacích je používá každý. Mezi běžnější projevy magického myšlení patří pověry, věštění, výklad snů, víra v sílu myšlenky apod. (PRAŠKO, 2003; VONDRÁČEK a HOLUB, 1993).

4.1 Pověra

Pověra je vírou, že reagováním určitým způsobem na nějakou situaci lze ovlivnit budoucnost. Pověry staví na víře v existenci něčeho

nepoznatelného stejně jako magie nebo náboženství. Jsou společenským jevem, ve společnosti se vytvářejí, modifikují a udržují. Jednotlivé pověry se liší svým původem a důvodem svého vzniku. Některé vznikaly při práci a měly zcela praktický smysl např. plivnout si do dlaní před prací. Později došlo k zevšeobecnění této činnosti a provádí se i před činnostmi, kde původní záměr – navlhčit si ruce – zcela postrádá význam. Další pověry vznikaly z folkloru, některé měly i humorný podtext, byly pouhou hrou, ale později se opakováním ujaly (HARTL a HARTLOVÁ, 2004, s. 445; PERTOLD, 1956).

Pověry jsou charakterizované vírou, takže pokud člověk pověrečný úkon opakuje, ale nepřikládá mu význam, nebo se nebojí následků, když něco nevykoná, jedná se spíše o tradici. Pověrečné úkony mohou být zábavou, přeskokování kanálů může sloužit ke zkrácení cesty, může se jednat o přetrvávání zvyků z dětství a o radost z vlastní soukromé hry.

Pertold do pověr řadí i věšectví, vykládání snů i karet, astrologii, alchymii i pranostiky. Sen je představivostí, která se obtížně vysvětluje, ale většinu lidí spojuje. Lidé vždy pátrali po významu a původu svých snů a dříve věřili, že jim je vkládají do mysli jiné bytosti. Alchymie se dnes považuje spíše za předchůdkyni chemie, stejně jako pranostiky za předchůdce meteorologie. Prostřednictvím astrologie, alchymie i pranostik se lidé dříve snažili najít nějaká pravidla v okolní přírodě a popisovat je. Dnes se například pranostiky uvádějí spíše pro zajímavost, všechny tyto úkony patří k magickému myšlení, jen pokud jim lidé věří.

Mezi vírou, zvykem, tradicí, patologií a uskutečňováním různých těchto úkonů pro zábavu je velmi tenká hranice. Magii lze spatřovat v opravdu cílených a opakujících se pokusech o čarování, ale magické myšlení má v dnešní společnosti mnoho úrovní, na kterých se různé zvyky a tradice dodržují. Někdo občas přeskočí kanál „jen tak“, další

nedovede vysvětlit, proč to udělal a někdo na něj stoupnout ani nezvládne (HARTL a HARTLOVÁ, 2004, s. 529; JUNG, 2000; PERTOLD, 1956; VONDRÁČEK a HOLUB, 1993).

Do pověr řadí Pertold i fetiše, maskoty, amulety a talismany. Fetiš je předmětem, který se používá při obřadech a věří se, že může mít stejné pocity jako jeho vlastník. Maskoti jsou dnes rozšířeni ve skupinách lidí, vzhledem vyjadřují společný prvek skupiny a mají přinášet štěstí. Amulety a talismany jsou věcmi čistě osobními, jsou naplněny silou a energií, které pak vlastník čerpá, pro ostatní jsou bezcenné. Někdy slouží k odvracení neštěstí nebo se naopak věří, že nosí štěstí.

Nejtypičtějším chováním plynoucím z pověry v dnešní době je klepání na dřevo, aby se něco nezakřiklo, potřebné úkony k odvracení smůly při přeběhnutí černé kočky přes cestu, házení mincí do kašny pro štěstí, vykročení pravou nohou, držení palců či pěstí apod. (PERTOLD, 1956).

Pověrečné jednání u zdravých lidí a psychotiků lze odlišit tím, že u psychotiků vyplývá z bludů a halucinací. I u zdravého člověka občas pověry přerůstají ve zvyky, kterých se nemůže zbavit. Pak se tato nutnost řadí do anankastického jednání, které je patologické pro svůj omezující charakter. Hranice mezi normou a patologií je zde špatně čitelná, protože anankastické jednání lze najít v menší míře u každého člověka.

Anankastické jednání může plynout z pověr, dodržování zvyků, tradic i nadšeného sběratelství. Anankastickým chováním můžeme nazvat puntičkářství, kdy všechno musí být dokonalé, jinak jsme stále v napětí. Toto chování souvisí s magickým myšlením, protože nevíme, co by se stalo, kdyby vše dokonalé nebylo, a omezujeme sami sebe svou představou (PEŠEK, 2011; VONDRÁČEK a HOLUB, 1993).

4. 2 Přání a sebenaplňující věštba

V dnešní době se hodně rozšiřuje idea, že lze získat vše, co si přejeme pomocí správně formulovaného přání. Myšlenka se přičítá velká síla a argumentuje se tím, že její existence je stejně skutečná, jako čehokoliv hmotného. I elektřiny prý bylo dříve ve světě stejné množství jako dnes, ale lidé se ji museli naučit ovládat a usměrňovat a s myšlenkami je to stejné.

Stále častěji se zmiňuje víra v dobro a uzdravení jako prvek napomáhající léčení a šťastnému životu. Přání je postaveno na víře, že stejné přitahuje stejné, resp. podobné. Autoři se ve svých knihách nesnaží vysvětlit příčinu, ale nabádají k vyzkoušení, není podle nich důležité, proč myšlenky takto fungují, ale že tak fungují. Trochu se liší způsoby vysílání přání, podle některých se má na přání hned zapomenout, jiní nabádají, aby se člověk choval tak, jako kdyby žádanou věc již získal (MOHR, 2006; FRANCKH, 2010; MULFORD, 1924).

S přáním částečně souvisí i sebenaplňující věštba, o níž se říká, že si člověk díky ní k sobě přitáhne to, nač myslí. Rozdíl může být v ovlivnění člověka. Přát bychom si měli jen pozitivní věci, ty negativní se obrátí proti nám. Sebenaplňující věštba je naproti tomu selektivním vnímáním, sklonem všimnout si věcí, které nám byly předpovězeny a tím si věštbu naplňovat, tudíž může člověka ovlivnit i negativně, podle povahy věštěného (PEŠEK, 2011).

4. 3 Magické myšlení vědou ověřené

S magickým myšlením souvisejí i různé paranormální jevy, které nemají dosud vědecké vysvětlení, ale pro svůj prokazatelný výskyt má o ně věda zájem a studuje je. Mezi paranormální jevy patří například telekineze, telepatie a jasnovidectví. Dalšími technikami, které věda

studuje – a souvisí s magickým myšlením – jsou různé relaxace, meditace a hypnóza (BAUMAN, 1985; HARTL a HARTLOVÁ, 2004, s. 398).

4. 3. 1 Relaxace a meditace

I relaxaci a meditaci lze pojímat jako něco magického, obzvlášť v dnešní době, kdy lidé „zastavení se“ vnímají jako něco nemožného nebo lajdáckého. Lidé jsou pohrouženi do svých povinností a relaxace je pro ně něčím nedosažitelným. Při relaxaci či meditaci se člověk snaží o pozastavení svých běžných myšlenek, soustředí se na jednu věc – rozhovor se sebou samým, vnímání přírody okolo, naslouchání nějaké melodii nebo se snaží své vědomí vyprázdnit úplně. Postupně dochází k odstranění úzkosti a navození pocitu sounáležitosti s okolím. Jsou různé druhy i stupně relaxací i meditací, některé jsou pro nás nevšedním, mystickým až nadpřirozeným zážitkem. Tyto zážitky již dnes věda neodmítá a neznehodnocuje, ale naopak je studuje (HARTL a HARTLOVÁ, 2004, s. 306; JUNG, 2000).

4. 3. 2 Hypnóza

Hypnóza je fyziologická změna vědomí na pomezí mezi spánkem a bděním, která je charakteristická zvýšenou sugestibilitou člověka a zvláštním vztahem k hypnotizérovi. Člověk automaticky a nekriticky přijímá sugesce hypnotizéra, na kterého se soustředí a přestává vnímat okolí. Pokud by ovšem sugesce byly v přímém rozporu s morálními zásadami hypnotizovaného, říká se, že je odmítne.

Hypnóza je již lidstvu dlouho známa, a proto i v ní můžeme hledat příčinu mnohých magických jevů a pocitů ovlivnění zvnějšku, které byly popisovány v průběhu historie. Hypnózu lze považovat za něco magického, vzhledem k její možnosti navodit člověku různé iluze a vést ho k určitému chování, dnes se však studuje již vědecky a používá

se v psychoterapii i lékařství (KRATOCHVÍL, 1986; LANGMEIER a MATĚJČEK, 1959; PRAŠKO, 2003; VONDRÁČEK a HOLUB, 1993).

4. 4 Proč myslíme magicky?

Magické myšlení se častěji projevuje u lidí sugestibilnějších a méně kritických. Dochází k němu i přeceňováním tradic a při reakci na neznámé podněty. Magické tendence se objevují především v obtížných dobách, standardní způsoby vypořádávání se se situacemi lidem nestačí, a proto se obracejí k duchovnu a magii. Problémem je, že lidé se na nebezpečí více zaměřují, proto mají tendenci vyvozovat důsledky z negativních a varujících věštek, což se projevilo zmateností i u nedávných zkazek o konci světa.

Lidé hledají smysl utrpení, života i smrti. Potřebují najít vysvětlení pro okolnosti, kterým nerozumějí. Pokud se něčeho bojí, používají věštění a nosí talismany proti negativním vlivům. V magickém myšlení se uplatňuje jejich touha po spravedlnosti, víra, že na každého jednou dojde i možnost přát si změny, kterých jinak nelze docílit (PEŠEK, 2011; VONDRÁČEK a HOLUB, 1993; ZOHAR a MARSHALL, 2003).

Lidé pomocí magického myšlení hledají i ochranu nebo štěstí a snaží se je ovlivnit, touží po nějakém nadpřirozeném zážitku, utíkají z reality do fantazie, či se věnují umění. O umění se říká, že se rozvinulo díky magii, jak dokazují starodávné kresby na stěnách jeskyní. Umění a fantazie zase rozvíjejí magické vidění světa ve fantastických příbězích v knihách, na plátnech kin i obrazů. Náš svět by byl velmi ochuzen, kdybychom se magické myšlení snažili potlačovat (LANGMEIER a MATĚJČEK, 1959; VONDRÁČEK a HOLUB, 1993; WOLF, 2009).

Dodržování tradic i ceremoniálů nás baví a dává našemu životu řád. Zdrojem zábavy, poučení i hmatatelnými ukázkami etiky jsou našim

dětem pohádky stejně, jako např. africkému kmenu Azandů magie poskytuje systém hodnot a regulativů chování (BETTELHEIM, 2000; EVANS-PRITCHARD, 1985).

Magické myšlení je v nás zakořeněno, často je používáme a v různých situacích nám pomáhá, zajímavé je, že je lidé i přesto odmítají a vyzdvihují vědu. I věda je však již zkoumá, obrací se k němu a občas je začíná i doporučovat jako například víru v uzdravení. (KOUCKÁ, 2005) „*Člověk je spíše ochotný připustit možnost vědeckého výkladu světa vnějšího, ale nevěří často nebo nechce věřit, že by bylo možno stejně vědecky vysvětlit i onen podivuhodný svět vnitřní, který jakoby nepodléhal žádným zákonům kromě naší svobodné vůle*“ (LANGMEIER a MATĚJČEK, 1959, s. 463).

Člověk srovnává sebe s druhými a má tendenci přebírat názory a postoje ostatních. Kdybychom nesdíleli své zážitky a zkušenosti mezi sebou, mohli bychom pokládat svou fantazii i sny za realitu (LANGMEIER a MATĚJČEK, 1959).

Okolí nám stanovuje, jak bychom měli přistupovat k magickému. Je těžké zpochybňovat vše, co je nám předkládáno, ale kdyby byli lidé více kritičtí, mohli by objevovat záblesky magického myšlení i v medicíně, psychologii, psychoterapii, kvantové fyzice a jiných vědách, kterým věří.

5 PRAKTICKÁ ČÁST. VLASTNÍ VÝZKUMNÉ ŠETŘENÍ

5. 1 Zkoumaný problém

V teoretické části práce jsem se zabývala odlišením magického myšlení od magie jako takové a od myšlení racionálního. Popisovala jsem i společné znaky těchto druhů myšlení a soustředila se na jejich prolínání. Věnovala jsem se náznakům magického myšlení v psychopatologii i u zdravých lidí v dnešní době.

Na základě této teorie jsem si pro svou praktickou část zvolila téma týkající se projevů magického myšlení u dospělých lidí v současnosti a jejich názoru na ně.

5. 1. 1 Cíl výzkumu a hypotézy

Hlavním cílem výzkumného šetření je zjistit, jak často se vyskytují stanovené prvky magického myšlení mezi dospělými lidmi. Výzkumné šetření zjišťuje, jestli používání magického myšlení závisí na úrovni vzdělání a jeho druhu.

Výzkumné šetření zkoumá i vnímání výskytu magického myšlení, zda je považováno spíše za pozitivní nebo negativní.

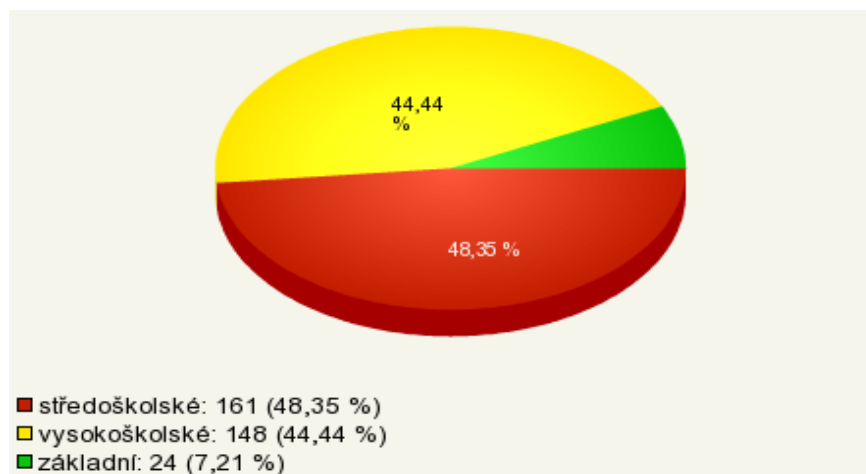
Stanoveny byly tyto hypotézy:

- 1) Většina dospělých občas používá magické myšlení.
- 2) Magické myšlení používají nejčastěji vysokoškolsky vzdělaní lidé.
- 3) Magické myšlení se považuje za pozitivní jev.

5. 2 Charakteristika výzkumného souboru

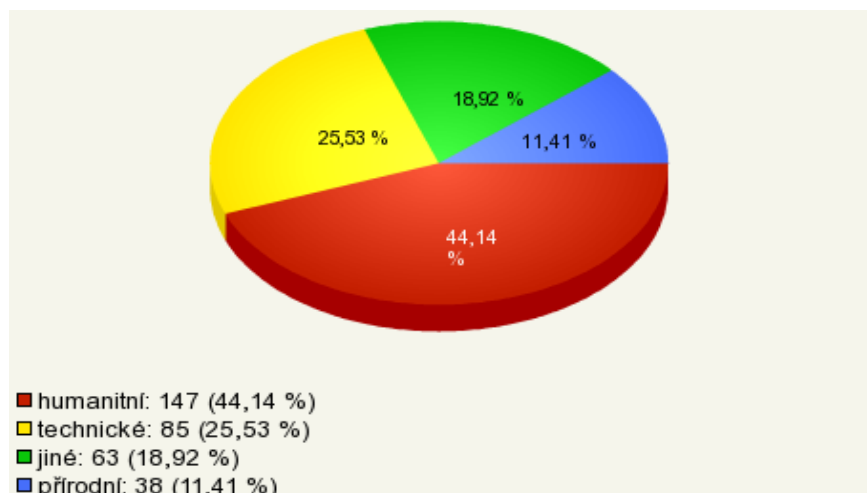
Výzkumné šetření je zaměřeno na dospělé osoby, tedy věk 18 a více let. Celkem se vrátilo 333 vyplněných dotazníků od dobrovolných respondentů. Dotazník zodpovědělo 229 žen (68,77 %) a 104 muži (31,23 %). Z věkové skupiny 18-30 let se zúčastnilo nejvíce lidí – 229 (68,77 %), z věkové skupiny 31-50 let 85 lidí (25,53 %), z věkové skupiny 51-60 let to bylo 15 dospělých (4,5 %) a 4 osoby (1,2 %) starší 61 let.

Graf č. 1. Rozdělení zkoumaného souboru dle dosaženého vzdělání



Graf č. 1 ukazuje, že nejčastější dosažené vzdělání mezi respondenty je středoškolské – má je 161 osob (48,35 %), v těsném závěsu se drží vysokoškoláci – 148 osob (44,44 %) a nejméně se zúčastnilo dospělých se základním vzděláním – 24 (7,21 %).

Graf č. 2. Rozdělení zkoumaného souboru dle naposledy studovaných věd



Graf č. 2 ukazuje, že poslední vzdělávání respondentů bylo zaměřeno nejčastěji na vědy humanitní – 147 osob (44,14 %) a technické – 85 osob (25,53 %). K jiným než zmíněným vědám se přihlásilo 63 (18,92 %) respondentů a k přírodním 38 (11,41 %) respondentů.

5. 3 Metodika

5. 3. 1 Metoda měření

Kvantitativní výzkumné šetření se provádělo s využitím dotazníku (viz Příloha č. 1). Jde o mapovací popisný projekt, kde není dopředu známá důležitost závislých. Dotazník byl dostupný v červenci 2013 po dobu 12 dní.

V úvodu dotazníku se představuji, uvádím, z jaké jsem školy a pro jaké účely dotazník potřebuji. Nastínuji téma dotazníku, žádám o jeho vyplnění dospělými a zdůrazňuji, že je anonymní.

Dotazník obsahuje 13 uzavřených otázek, u kterých je potřeba zvolit právě jednu odpověď. Dotazník je předkládán tak, aby nebylo možné se vracet k již zodpovězeným otázkám. U otázek

zaměřených na magické myšlení žádám respondenty, aby se orientovali pouze na období jejich dospělosti.

Obsahová náplň otázek vztahující se k jednotlivým prvkům magického myšlení vycházela z teoretické části práce.

První čtyři otázky jsou identifikační. První dvě otázky směřovaly ke zjištění pohlaví a věku respondenta, pro posouzení rovnoměrnosti zastoupení. Otázky č. 3 a 4 zkoumají úroveň a zaměření (humanitní, technické, přírodní, jiné) vzdělání respondentů a vztahují se k druhé hypotéze.

Otázky č. 5 – 10 ověřují první hypotézu a zjišťují, jak často používají dospělí různé prvky magického myšlení.

Otázky č. 11 a 12 se také týkají první hypotézy a zkoumají ztotožnění se s výroky, které vypovídají o magickém myšlení.

Otázka č. 13 zjišťuje názor respondentů na výskyt všech zmíněných jevů a vztahuje se ke třetí hypotéze.

Do dotazníku byly vybírány prvky magického myšlení považované za nejběžnější. Stejně byly řazeny i v dotazníku, kde začínají otázkou č. 5: *Jak často pátráte po významu svých snů (ve snářích, na internetu, v diskuzích se známými apod.)?* a uzavírá je otázka č. 12 na míru ztotožnění se s výrokem: *Nadpřirozené jevy, bytosti apod. existují.* U otázek ve druhé polovině dotazníku se zvyšuje míra víry v magické ovlivnění okolí a magické myšlení obecně.

5. 3. 2 Průběh a postup výzkumného šetření

Dotazník byl publikován na internetové stránce www.vyplnto.cz, která se zaměřuje na vyvěšování dotazníkových průzkumů a nabízí je k vyplnění i na dalších portálech. Tento dotazník dále tato stránka propagovala, díky tomu, že se zaměřuje na širokou veřejnost.

Respondenty jsem sháněla také dále sama přes internetové chaty, blogy apod. Použila jsem i metodu sněhové koule a požádala o vyplnění a další šíření své známé osobně, e-mailem a prostřednictvím facebooku. Dotazník existoval i v papírové podobě.

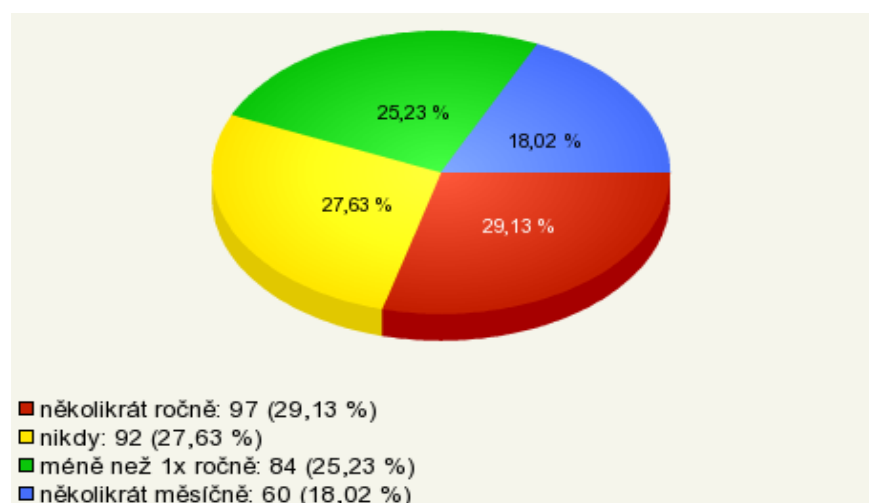
Z dané stránky bylo možné odhalit, ze kterých serverů respondenti přišli. Z tohoto průzkumu vyplynulo, že internetová stránka facebook.com – ač uváděná nejčastěji – byla jen částečným zprostředkovatelem dotazníku, díky ní jej vyplnilo 13,4 % respondentů, žádný významnější server pro šíření nebyl nalezen.

5. 4 Výsledky

Většina dat získaná z dotazníku je pro lepší přehlednost znázorněna v tabulkách a grafech. Byly zkoumány i vztahy mezi odpověďmi u jednotlivých respondentů, některé zajímavé vztahy jsou zmíněny v diskusi. Zde jsou předloženy výsledky jednotlivých otázek:

Otázka č. 5: Jak často pátráte po významu svých snů (ve snářích, na internetu, v diskuzích se známými apod.)?

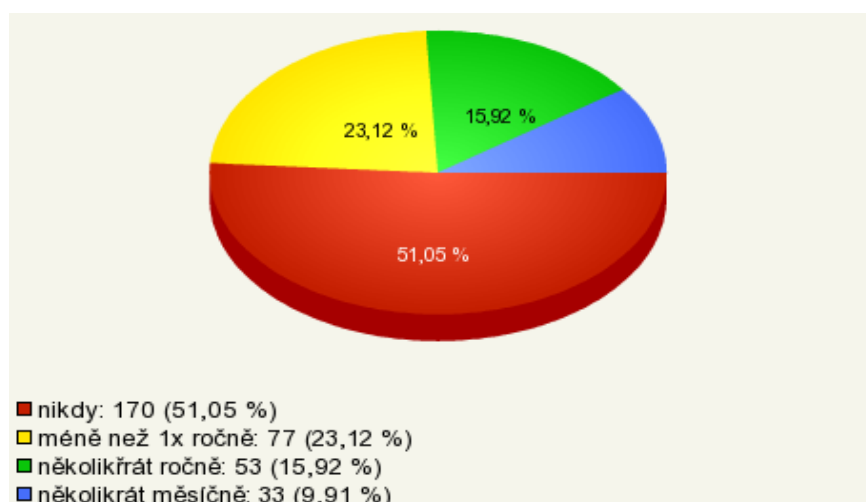
Graf č. 3. Rozdělení zkoumaného souboru dle frekvence pátrání po významu snů



Graf č. 3 ukazuje, že nejvíc respondentů odpovědělo, že po významu svých dnů pátrá několikrát ročně – 97 (29,13 %). Nikdy nepátrá 92 (27,63 %) respondentů, méně než jednou ročně 84 (25,23 %) respondentů a několikrát měsíčně 60 (18,02 %) respondentů.

Otázka č. 6: Jak často si vykládáte karty, necháte si číst z ruky, čajových lístků a jinak se ptáte na budoucnost?

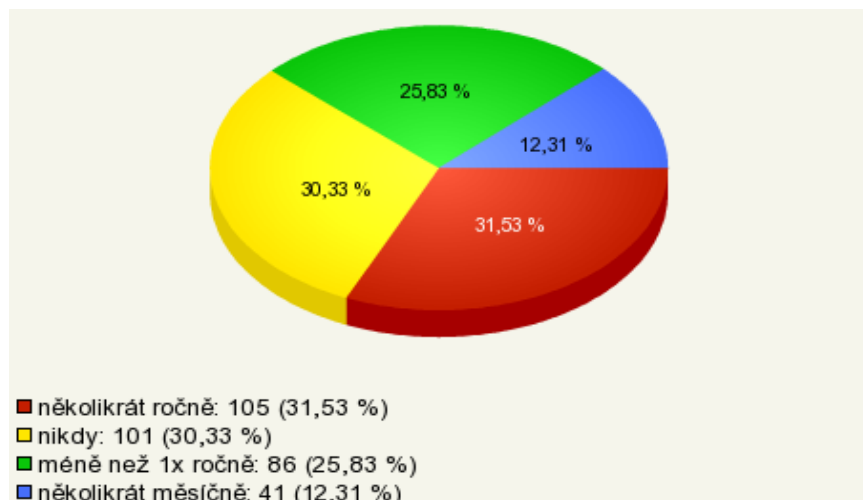
Graf č. 4. Rozdělení zkoumaného souboru dle frekvence vykládání budoucnosti



Graf č. 4 ukazuje, že většina respondentů – 170 (51,05 %) – se neptá na budoucnost pomocí magických úkonů. Méně než 1x ročně to dělá 77 (23,12 %) respondentů, několikrát ročně 53 (15,92 %) respondentů a několikrát měsíčně 33 (9,91 %) respondentů.

Otázka č. 7: Jak často se necháváte při rozhodování ovlivnit různými symboly a šťastnými či nešťastnými čísly (při vybírání data pro významnější událost, určení směru cesty, sázení sportky apod.)?

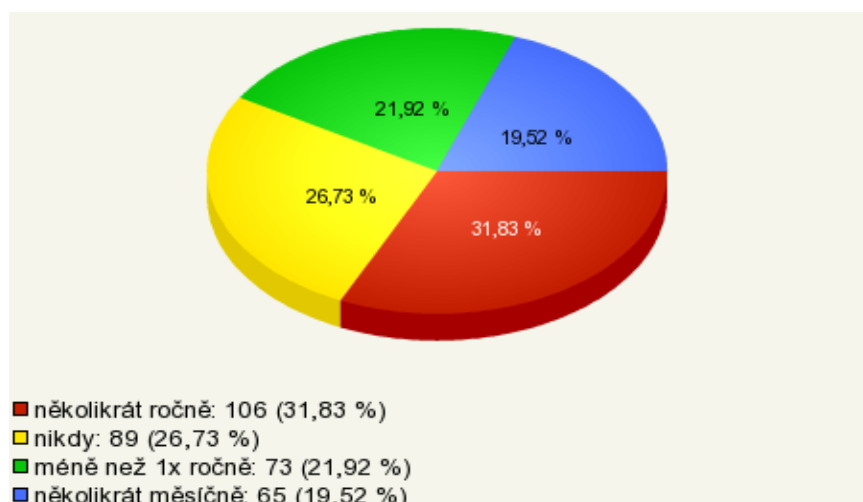
Graf č. 5. Rozdělení zkoumaného souboru dle frekvence ovlivnění symboly a čísly



Graf č. 5 ukazuje, že nejvíce respondentů – 105 (31,53 %) – se nechává ovlivnit symboly a šťastnými nebo nešťastnými čísly několikrát ročně. Nikdy to neovlivní 101 (30,33 %) respondentů, méně než 1x ročně se nechává ovlivnit 86 (25,83 %) respondentů a několikrát měsíčně 41 (12,31 %) respondentů.

Otázka č. 8: Jak často si záměrně berete s sebou různé talismany/amulety pro štěstí (kamínky, přívěšky, dárky od kamarádů apod.)?

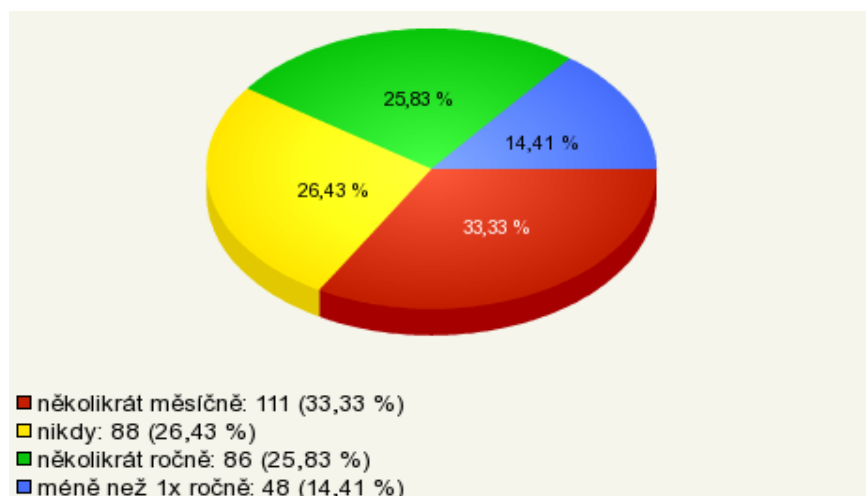
Graf č. 6. Rozdělení zkoumaného souboru dle frekvence nošení si amuletů a talismanů pro štěstí



Graf č. 6 ukazuje, že nejvíc respondentů – 106 (31,83 %) – si s sebou amulety a talismany pro štěstí nosí několikrát ročně. Nikdy je nenosí 89 (26,73 %) respondentů, méně než 1x ročně 73 (21,92 %) respondentů a několikrát měsíčně 65 (19,52 %) respondentů.

Otázka č. 9: Jak často si dáváte záležet na správné formulaci Vašeho přání, aby se Vám splnilo?

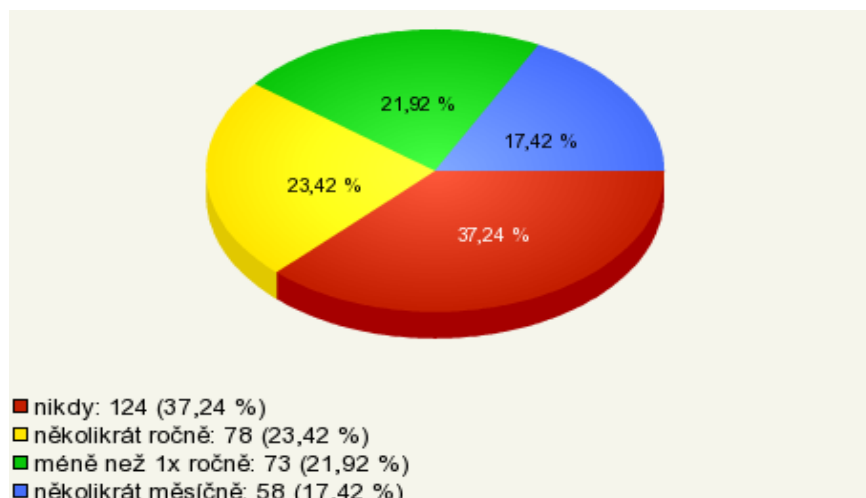
Graf č. 7. Rozdělení zkoumaného souboru dle frekvence užívání správného formulování přání



Graf č. 7 ukazuje, že na správném formulování přání si několikrát měsíčně dává záležet 111 (33,33 %) respondentů, nikdy 88 (26,43 %) respondentů, několikrát ročně 86 (25,83 %) respondentů a méně než 1x ročně 48 (14,41 %) respondentů.

Otázka č. 10: Jak často provádíte rituály pro štěstí nebo abyste se vyhnuli smůle (vykročení pravou nohou, překročení kanálu apod.)?

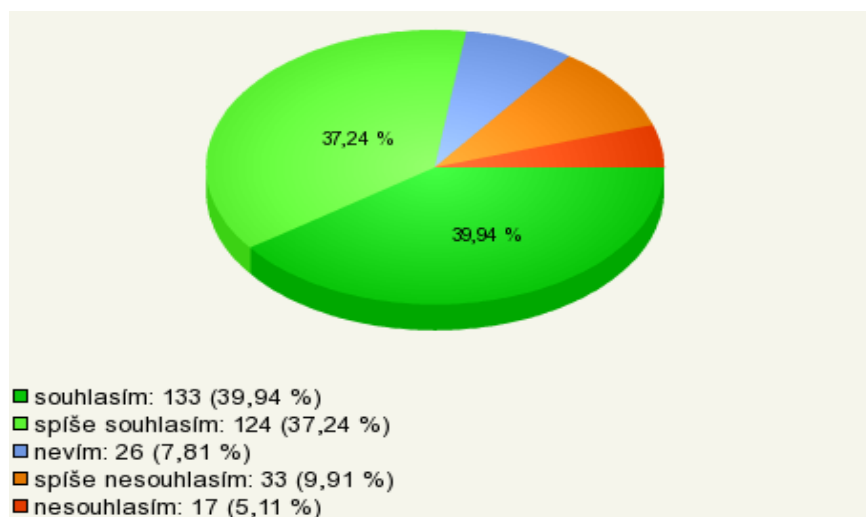
Graf č. 8. Rozdělení zkoumaného souboru dle frekvence provádění rituálů pro štěstí nebo proti smůle



Graf č. 8 ukazuje, že rituály pro štěstí nebo proti smůle největší část respondentů neprovádí nikdy – 124 (37,24 %). Několikrát ročně je provádí 78 (23,42 %) respondentů, méně než 1x ročně 73 (21,92 %) respondentů a několikrát měsíčně 58 (17,42 %) respondentů.

Otázka č. 11 – Výrok: Na každého jednou dojde (resp. každému se jednou vrátí to, jak se v životě choval).

Graf č. 9. Rozdělení zkoumaného souboru dle ztotožnění se s výrokem, že na každého jednou dojde.

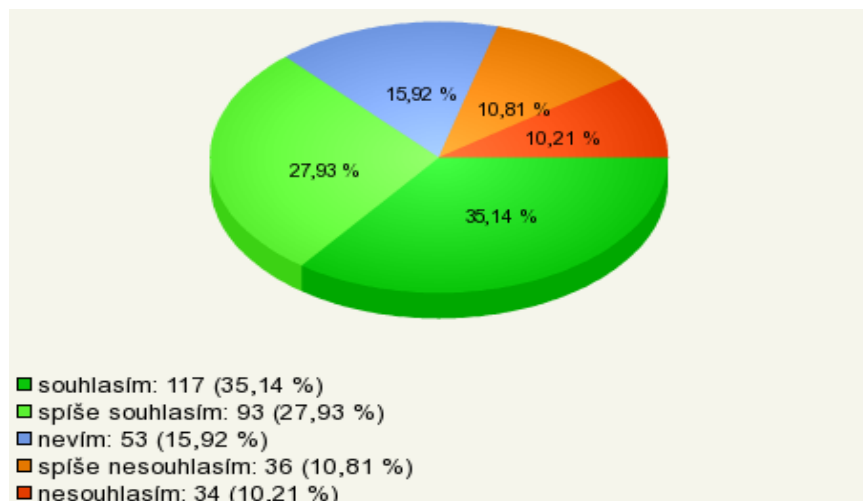


Graf č. 9 ukazuje, že s výrokem „na každého jednou dojde“ souhlasí a spíše souhlasí naprostá většina respondentů – 257 (77,18 %),

nesouhlasí a spíše nesouhlasí 50 (15,02 %) respondentů a 26 (7,81 %) respondentů neví.

Otázka č. 12 – Výrok: Nadpřirozené jevy, bytosti apod. existují.

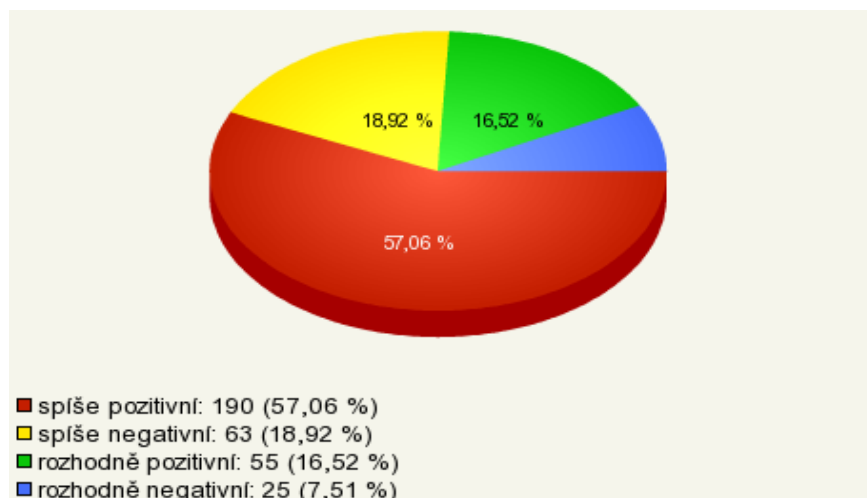
Graf č. 10. Rozdělení zkoumaného souboru dle ztotožnění se s výrokem, že nadpřirozené jevy, bytosti apod. existují



Graf č. 10 ukazuje, že s výrokem „nadpřirozené jevy, bytosti apod. existují“ souhlasí a spíše souhlasí většina respondentů – 210 (63,07 %), nesouhlasí a spíše nesouhlasí 70 (21,02 %) respondentů a 53 (15,92 %) respondentů neví.

Otázka č. 13: Výskyt výše zmíněných jevů (věštění, nošení amuletů, vysílání přání, ovlivnění čísl, zjišťování významu snů, víru, že na každého jednou dojde, provádění rituálů k ovlivnění dění atd.) považují za:

Graf č. 11. Rozdělení zkoumaného souboru dle posouzení jevů magického myšlení



Graf č. 11 ukazuje, že většina respondentů považuje uvedené prvky magického myšlení za spíše pozitivní – 190 (57,06 %) respondentů. Za rozhodně a spíše pozitivní je považuje celkem 245 (73,58 %), za rozhodně a spíše negativní je považuje 88 (26,43 %) respondentů.

6 DISKUSE, ANALÝZA A ZÁVĚR K VÝZKUMNÉMU ŠETŘENÍ

V diskusi se provádí interpretace získaných dat. V obsahové části se posuzuje platnost hypotéz, metodologická část je zaměřena na posouzení zvolené metodologie a jejího vlivu na věrohodnost a zobecnitelnost získaných údajů.

6. 1 Obsahová část

Vzhledem k tomu, že se jedná o popisný projekt, který měl zjistit potenciálně důležité proměnné v používání magického myšlení, neumožňují výsledky validní statistickou analýzu. Slouží spíše jako zdroj poznatků pro již konkrétněji zacílené hypotézy.

Poměr respondentů podle pohlaví a věku není ve výzkumném souboru vyrovnaný. Toto nerovnoměrné rozložení v daném souboru neumožňuje vzájemné porovnání a získané výsledky vztahují k celému rozpětí respondentů nezávisle na věku či pohlaví.

Některé závislosti odpovědí na věku či pohlaví se uvádějí spíše pro zajímavost, jinak výraznější odchylky ani nebyly nalezeny.

6. 1. 1 Užívání magického myšlení

Odpověď „nikdy“ na všechny otázky týkající se četnosti užívání prvků magického myšlení uvedlo 23 respondentů. Jen 8 z nich k tomu odpovědělo, že nesouhlasí, nebo neví u otázek na ztotožnění se s výroky vypovídajícími o magickém myšlení.

Odpovědi „nikdy“ a „méně než 1x ročně“ na všechny otázky označilo 32 respondentů. 11 z nich navíc odpovědělo, že nesouhlasí, nebo neví u otázek na ztotožnění se s výroky vypovídajícími o magickém myšlení.

Četnost odpovědí „nikdy“ je průměrně 111 (33,23 %) na otázku. Když se začlení i nesouhlasné odpovědi na ztotožnění se s výroky o magickém myšlení, jejich průměrný počet se sníží na 98 (29,43 %).

Kromě četného souhlasu s uvedenými výroky se nejčastěji (několikrát ročně + několikrát měsíčně) vyskytovaly tyto prvky magického myšlení: formulace přání 197 (59,16 %) dospělých, nošení talismanů 171 (51,35 %) dospělých a výklad snů 157 (47,15 %) dospělých.

Četnost odpovědí „několikrát měsíčně“ a „několikrát ročně“ u frekvence užívání vyjmenovaných prvků magického myšlení je průměrně 149 (44,7 %) na otázku. Když se začlení i souhlasné odpovědi na ztotožnění se s výroky o magickém myšlení, jejich průměrný počet se zvýší na 170 (51,05 %) takových odpovědí na otázku.

Platnost první hypotézy (Většina dospělých občas používá magické myšlení) se potvrdila, jen 19 (5,71 %) respondentů odpovědělo, že vyjmenované prvky magického myšlení nepoužívají nikdy, nebo méně než 1x ročně a zároveň se neztotožňují s výroky vypovídajícími o magickém myšlení.

6. 1. 2 Vliv vzdělání

Odpověď „několikrát měsíčně“ na četnost uvedených prvků magického myšlení, ztotožnění se („souhlasím“ a „spíše souhlasím“) s výroky vypovídajícími o magickém myšlení a pozitivní hodnocení těchto jevů uvedli v dotazníku průměrně:

- 4,25x dospělí se základním vzděláním, 3,39x dospělí se středoškolským vzděláním, 2,92x dospělí s vysokoškolským vzděláním;
- 3,87x dospělí s přírodním vzděláním, 3,41x dospělí s humanitním vzděláním a 2,72x dospělí s technickým vzděláním.

Odpověď „nikdy“ na četnost uvedených prvků magického myšlení, „nesouhlasím“ a „spíše nesouhlasím“ s uvedenými výroky a negativní hodnocení těchto jevů uvedli v dotazníku průměrně:

- 1,83x dospělí se základním vzděláním, 2,43x dospělí se středoškolským vzděláním a 2,95x dospělí s vysokoškolským vzděláním.

Druhá hypotéza (Magické myšlení používají nejčastěji vysokoškolsky vzdělaní lidé) byla vyvrácena, nejčastější používání prvků magického myšlení uvedli lidé se základním vzděláním (4,25x oproti 2,92x u VŠ).

6. 1. 3 Hodnocení magického myšlení

K pozitivnímu hodnocení magického myšlení se přiklánějí nejčastěji mladší lidé, ženy, lidé se základním vzděláním a lidé se zaměřením na přírodní vědy. Za pozitivní a spíše pozitivní považuje výskyt zmíněných prvků magického myšlení:

- 79,04 % žen a 61,54 % mužů;
- 79,17 % dospělých se základním vzděláním, 77,02 % dospělých se středoškolským vzděláním a 68,92 % dospělých s vysokoškolským vzděláním;
- 78,95 % přírodně zaměřených, 76,87 % humanitně zaměřených a 64,71 % technicky zaměřených dospělých;
- 74,24 % věkové kategorie 18-30 let, 72,94 % věkové kategorie 31-50 let, 66,67 % věkové kategorie 51-60 let a 75 % věkové

kategorie 61 a více let – ve které ovšem odpověděli jen 4 dospělí.

Zajímavou souvislostí je, že 96 % z těch, kteří označili výskyt těchto jevů za rozhodně negativní, se nikdy neptá na budoucnost.

Platnost třetí hypotézy (Magické myšlení se považuje za pozitivní jev) byla potvrzena. Výskyt jmenovaných prvků magického myšlení považuje za rozhodně nebo spíše pozitivní téměř tři čtvrtiny respondentů (73,58 %).

6. 2 Metodologická část

Validita výzkumného šetření je omezena tím, že respondenti nejsou ve výzkumném souboru zastoupeni ve stejném množství podle pohlaví, věkových kategorií ani úrovně vzdělání. Nad respondenty nebyl dostatek kontroly při vyplňování dotazníku, nelze spoléhat na pravdivost toho, co o sobě respondent v dotazníku uvádí, je zde také možnost, že dotazník vyplnil někdo mimo dané věkové kritérium.

Závislosti odpovědí podle studovaných oborů byly ovlivněny i převahou mužského pohlaví u oborů technických a ženského u oborů humanitních.

Omylem v dotazníku byl výběr mezi odpověďmi „několikrát měsíčně“, „několikrát ročně“, „méně než 1x ročně“ a „nikdy“. Odpověď 1x ročně sem nešla zařadit.

Platnost hypotézy č. 1 byla posuzována podle toho, zda dospělí občas používají magické myšlení. Ve výběru odpovědi „méně než 1x ročně“ mohla být zahrnuta určitá nižší frekvence daného úkonu, ale stejně tak i pouhé jedno vyzkoušení daného úkonu. Na základě toho bylo dané „občas“ potvrzováno jen odpověďmi „několikrát měsíčně“ a „několikrát ročně“.

Celkově se v dotazníku nacházel jen úzký výběr prvků magického myšlení, lze také předpokládat, že motivovanější respondenti se více nad odpověďmi zamýšleli a mohli u sebe častěji některé jeho prvky nalézt.

Po některých rozhovorech následujících po vyplnění dotazníku vyplynulo, že omezující byl i výčet některých příkladů k otázkám. Např. k otázce č. 10: *Jak často provádíte rituály pro štěstí nebo abyste se vyhnuli smůle (vykročení pravou nohou, překročení kanálu apod.)?* šlo přiřadit např. i klepání na dřevo „aby se něco nezakřiklo“, které lidé často používají.

Dotazník byl zaměřen více na prvky magického myšlení u běžných lidí než těch, kteří se skutečně zabývají magií, ti se pak neptají karet apod. na budoucnost, ale spíše na přítomnost, pokud odpovídali na dotazník, mohli zde odpovídat častěji „nikdy“.

U dotazníků, jejichž vyplnění nebylo dokončeno, se dalo zjistit, u které otázky respondenti dotazník opustili. Nejčastěji tomu tak bylo u 13. otázky, což lze přičíst i tomu, že zde chyběla možnost „nevím“ a respondenti nevěděli, jak se rozhodnout mezi nabízenými odpověďmi. Zároveň nebylo formulováno, z jakého hlediska mají magické prvky hodnotit, ponechalo se na nich, což mohlo vést k určitému nepochopení smyslu otázky.

6.3 Závěr

Magické myšlení charakterizuje víra ve vyjmenované jevy, nelze říct, zda respondenti daným úkonům věří, dělají je ze zvyku, pro zajímavost nebo zábavu.

Lze ovšem říci, že navzdory metodologickým omezením z výsledků výzkumného šetření vyplývá, že u většiny dospělých se

občas objevují prvky magického myšlení a většina z nich to považuje za pozitivní jev.

Ukázalo se, že prvky magického myšlení se objevují častěji u respondentů se základním vzděláním, ale odchylky odpovědí podle dosaženého vzdělání nebyly nijak výrazné.

Magické myšlení považují za nejvíce negativní ti dospělí, u kterých se objevuje nejméně jeho prvků. Při výzkumném šetření neoznačil žádný respondent prvky magického myšlení za rozhodně negativní a přitom je častěji používal. Z toho lze usuzovat, že dospělé jejich magické myšlení neomezuje.

Někdy se říká, že magické myšlení je myšlení primitivní a mělo by se vymýtit. V tomto výzkumném šetření nebyla zjištěna výraznější závislost na vzdělání, proto by bylo spíše vhodnější magické myšlení nezatrácovat a mít je na paměti při práci s lidmi.

Dospělí, kteří magické myšlení používají, je považují spíše za pozitivní. Lidem může pomáhat v různých situacích, jak již bylo zmíněno v teoretické části, je tedy třeba spíše studovat, jak funguje a jaké jsou další možnosti jeho využití – obzvláště, když nejčastěji se objevuje víra ve splnění přání – víra v sílu myšlenky, která může mít hojné využití v pomáhajících profesích.

ZÁVĚR

Cílem práce bylo zjištění, v jaké míře se magické myšlení objevuje u dospělých lidí v současnosti a jaké jsou jeho příčiny. Nejčastějšími příčinami a zdroji se zabývala teoretická část a četnost užívání magického myšlení se zjišťovala v části praktické.

Obsah teoretické části se týkal problematiky magického myšlení a definovaly se zde pojmy s ním související. Při odlišení magického myšlení od myšlení racionálního následoval i výčet společných prvků a popření méněcennosti magického myšlení, které úzce souvisí s fantazií i emocemi. Uvedly se i nejčastější zdroje v psychopatologii, které mohou vést k magickému myšlení.

Důležitou částí byl popis magického myšlení u běžného dospělého člověka v současnosti a uvedení prvků magického myšlení, které se vědecky studují a využívají. Magické myšlení není vhodné hned zatracovat – k čemuž nejčastěji dochází kvůli jeho neověřitelnosti – protože lidem pomáhá nejen v obtížných situacích.

V praktické části se interpretovaly výsledky dotazníkového šetření, porovnaly se kvantitativní údaje a na jejich základě se vyvodily závěry. Z výsledků výzkumného šetření vyplynulo, že používání magického myšlení výrazněji nezávisí na úrovni vzdělání a jen minimum dospělých ho nikdy nepoužívá.

Nejvýznamnějším zjištěním bylo pozitivní vnímání výskytu prvků magického myšlení mezi dospělými, v závěrech výzkumného šetření bylo uvedeno doporučení k dalšímu postupu a studiu magického myšlení.

SEZNAM LITERATURY

MOHR, Bärbel. *Objednáváme si z vesmíru*. Přel. Ivana KRAUS. Olomouc: Anag, 2006. ISBN 80-7263-353-8.

BAUMAN, Milan. *Labyrint říše rozumu*. Praha: Práce, 1985.

BETTELHEIM, Bruno. *Za tajemstvím pohádek*. Přel. Lucie LUCKÁ. Praha: NLN, 2000. ISBN 80-7106-290-1.

DOUBEK, Pavel, PRAŠKO, Ján, HONS, Jaromír a HERMAN, Erik. *Psychóza v životě – život v psychóze*. 2. vyd. Praha: Maxdorf, 2010. ISBN 978-80-7345-231-5.

EVANS-PRITCHARD, Edward Evan. *Witchcraft, Oracles and Magic among the Azande*. Oxford University Press: Oxford, 1985. ISBN 0-19-874029-8.

FRANCKH, Pierre. *Zákon rezonance*. Přel. Iva WALLNEROVÁ. Olomouc: Anag, 2010. ISBN 978-80-7263-621-1.

FRAZER, James George. *Zlatá ratolest*. Přel. Erich HEROLD a Věra ŠTOVÍČKOVÁ-HEROLDOVÁ. Praha: Československý spisovatel, 2012. ISBN 978-80-7459-088-7.

FREUD, Sigmund. *Výklad snů*. 2. upr. vyd. Přel. Ota FRIEDMANN. Pelhřimov: Nová tiskárna, 1994. ISBN 80-901916-0-6.

HARTL, Pavel a HARTLOVÁ, Helena. *Psychologický slovník*. Praha: Portál, 2004. s. 91, 138, 242, 296, 299, 306, 332-336, 398, 445, 453, 454, 494, 516, 529. ISBN 80-7178-303-X.

JUNG, Carl Gustav. *Představy spásy v alchymii*. VI. svazek. Přel. Petr PATOČKA. Brno: Tomáš Janeček, 2000. ISBN 80-85880-21-0.

KOUCKÁ, Pavla. Magické myšlení ve vztahu k možnosti nákazy. *Psychologie dnes*. 2005, 11, 1, s. 19-21. ISSN 1212-9607.

KOUKOLÍK, František. *Lidský mozek*. 3. přeprac. a dopl. vyd. Praha: Galén, 2012. ISBN 978-80-7262-771-4.

KOUKOLÍK, František. *Mozek a jeho duše*. Praha: Makropulos, 1995. ISBN 80-901776-1-1.

KRATOCHVÍL, Stanislav. *Hypnóza*. Praha: Academia, 1986.

LANGMEIER, Josef a MATĚJČEK, Zdeněk. *Člověk známý neznámý*. Praha: Mladá fronta, 1959.

LÉVI-STRAUSS, Claude. *Myšlení přírodních národů*. Přel. Jiří PECHAR. Liberec: Dauphin, 1996. ISBN 80-901842-9-4.

MULFORD, Prentice. *Dar ducha: Magické síly člověka a jejich použití*. 3. vyd. Přel. Karel WEINFURTER. Praha: Zmatlík a Palička, 1924.

NAKONEČNÝ, Milan. *Lexikon Psychologie*. Praha: Vodnář, 1995. ISBN 80-85255-74-X.

NAKONEČNÝ, Milan. *Psychologie*. Praha: Triton, 2011. ISBN 978-80-7387-443-8.

PERTOLD, Otakar. *Pověra a pověrčivost*. Praha: ČSAV, 1956.

PEŠEK, Roman. Vědci, věštcí a konec světa. *Psychologie dnes*. 2011, 17, 7 – 8, s. 44 – 47. ISSN 1212-9607.

PRAŠKO, Ján a kol. *Psychiatrie*. Praha: Informatorium, 2003. ISBN 80-7333-002-4.

ŘÍČAN, Pavel. *Psychologie*. 3. dopl. a uprav. vyd. Praha: Portál, 2009. ISBN 978-80-7367-560-8.

THURSCHELL, Pamela. *Literature, Technology and Magical Thinking, 1880-1920*. Cambridge: University Press, 2001. ISBN 0-521-80168-0.

TONDL, Ladislav. *Racionální činnost a svět artefaktů*. Praha: Filosofia, 2005. ISBN 80-7007-213-X.

VÁGNEROVÁ, Marie. *Psychopatologie pro pomáhající profese*. 4. rozš. a přeprac. vyd. Praha: Portál, 2008. ISBN 978-80-7367-414-4.

VONDRÁČEK, Vladimír a HOLUB, František. *Fantastické a magické z hlediska psychiatrie*. Bratislava: Columbus, 1993. ISBN 80-7136-030-9.

WOLF, Josef. *Magia naturalis*. Praha: Ars sci, 2009. ISBN 978-80-86078-99-1.

ZOHAR, Danah a MARSHALL, Ian. *Spirituální inteligence*. Přel. Libor VÁLEK. Praha: Mladá fronta, 2003. ISBN 80-204-1030-9.

SEZNAM PŘÍLOH

Příloha č. 1

Dotazník pro dospělé

Příloha č. 1

1. Jakého jste pohlaví?

žena – muž

2. Kolik je Vám let?

18-30

31-50

51-60

61+

3. Jaké je Vaše nejvyšší ukončené vzdělání?

základní – středoškolské – vysokoškolské

4. Jaké vědy jste studovali/studujete jako poslední?

humanitní – technické – přírodní – jiné

5. Jak často pátráte po významu svých snů (ve snářích, na internetu, v diskuzích se známými apod.)?

Při uvažování "jak často" berte v úvahu období Vaší dospělosti.

několikrát měsíčně – několikrát ročně – méně než 1x ročně – nikdy

6. Jak často si vykládáte karty, necháte si číst z ruky, čajových lístků a jinak se ptáte na budoucnost?

několikrát měsíčně – několikrát ročně – méně než 1x ročně – nikdy

7. Jak často se necháváte při rozhodování ovlivnit různými symboly a šťastnými či nešťastnými čísly (při vybírání data pro významnější událost, určení směru cesty, sázení sportky apod.)?

několikrát měsíčně – několikrát ročně – méně než 1x ročně – nikdy

8. Jak často si záměrně berete s sebou různé talismany/amulety pro štěstí (kamínky, přívěšky, dárky od kamarádů apod.)?

několikrát měsíčně – několikrát ročně – méně než 1x ročně – nikdy

9. Jak často si dáváte záležet na správné formulaci Vašeho přání, aby se Vám splnilo?

několikrát měsíčně – několikrát ročně – méně než 1x ročně – nikdy

- 10. Jak často provádíte rituály pro štěstí nebo abyste se vyhnuli smůle (vykročení pravou nohou, překročení kanálu apod.)?**
několikrát měsíčně – několikrát ročně – méně než 1x ročně – nikdy

Jak se ztotožňujete s následujícími výroky?

- 11. Na každého jednou dojde (resp. každému se jednou vrátí to, jak se v životě choval).**
souhlasím – spíše souhlasím – nevím – spíše nesouhlasím – nesouhlasím
- 12. Nadpřirozené jevy, bytosti apod. existují.**
souhlasím – spíše souhlasím – nevím – spíše nesouhlasím – nesouhlasím
- 13. Výskyt výše zmíněných jevů (věštění, nošení amuletů, vysílání přání, ovlivnění čísel, zjišťování významu snů, víru, že na každého jednou dojde, provádění rituálů k ovlivnění dění atd.) považuji za:**
rozhodně pozitivní – spíše pozitivní – spíše negativní – rozhodně negativní

BIBLIOGRAFICKÉ ÚDAJE

Jméno a příjmení autora/ky: Eva Tenglerová

Studijní program: Psychologie

Studijní obor: Psychologie

Název práce: Magické myšlení u dospělého člověka v současnosti

Počet stran (bez příloh): 62

Celkový počet stran příloh: 3

Počet titulů české literatury a pramenů: 27

Počet titulů zahraniční literatury a pramenů: 2

Počet internetových odkazů: 0

Vedoucí práce: MUDr. Olga Dostálová, CSc.

Rok dokončení práce: 2013

**Posudek vedoucího diplomové práce
na Pražské vysoké škole psychosociálních studií**

Jméno a příjmení studentky: Eva Tenglerová

Obor studia: Sociální práce se zaměřením na komunikaci a aplikovanou psychologii

Název práce: **Magické myšlení u dospělého člověka v současnosti**

Vedoucí práce: MUDr.Olga Dostálová, CSc.

Technické parametry práce:

Počet stránek textu (bez příloh): 62

Počet stránek příloh: 3

Počet titulů v seznamu literatury: 29

Internetových zdrojů: 0

0**	1	2	3	4
-----	---	---	---	---

Výběr tématu

Závažnost tématu

		2		
--	--	---	--	--

Oborová příslušnost tématu

	1			
--	---	--	--	--

Originalita tématu a jeho zpracování

	1			
--	---	--	--	--

Formální zpracování

Jazykové vyjádření (respektování pravopisné normy, stylistické vyjadřování, zvládnutí odborné terminologie)

	1			
--	---	--	--	--

Práce s odbornou literaturou a prameny (citace, parafráze, odkazy, dodržení norem pro citace, cizojazyčná literatura)

	1			
--	---	--	--	--

Formální zpracování (jasnost tématu, rozčlenění textu, průvodní aparát, poznámky, přílohy, grafická úprava)

	1			
--	---	--	--	--

Metody práce

Vhodnost a úroveň použitých metod

	1			
--	---	--	--	--

** 0 – nehodnoceno; 1 – výborně; 2 – velmi dobře; 3 – dobře; 4 – neprospěš/a

Využití výzkumných empirických metod

		2		
		2		

Využití praktických zkušeností

Obsahová kritéria a přínos práce

Přístup autora k řešené problematice (samostatnost, iniciativa, spolupráce s vedoucím práce)

	1			
--	---	--	--	--

Naplnění cílů práce

	1			
--	---	--	--	--

Vyváženost teoretické a praktické části v daném tématu

	1			
--	---	--	--	--

Návaznost kapitol a subkapitol

	1			
--	---	--	--	--

Dosažené výsledky, odborný vklad, použitelnost výsledků v praxi

	1			
--	---	--	--	--

Vhodnost prezentace závěrů práce (publikace, referáty, apod.)

		2		
--	--	---	--	--

Celkové hodnocení práce (klady, nedostatky):

Volba tématu je přijatelná a z psychologického hlediska vhodná. Teoretická a praktická část jsou vyvážené. Po teoretické stránce je práce na slušné úrovni, autorka projevuje zralost úsudku a objektivitu, jakou si odborná práce žádá. Kapitoly a podkapitoly na sebe správně navazují. Literatura je pro dané téma vyčerpávající, autorka ji vhodně interpretuje a citace uvádí podle normy. Praktická část zahrnuje na bakalářskou práci neobvykle velký soubor 333 respondentů. Dotazník je poměrně obsáhlý, ale autorka prokázala, že s ním umí pracovat. U takto velkého souboru by stálo zato zjistit hladinu významnosti pro potvrzené hypotézy, ale v bakalářské práci to není nezbytné. Považuji tuto práci za zcela vyhovující a přesahující obvyklý standard bakalářských prací.

Doporučení k obhajobě: doporučuji.

Navrhovaná klasifikace: výborně

10.9.2013

MUDr. Olga Dostálová, CSc.



**Posudek oponenta bakalářské práce
na Pražské vysoké škole psychosociálních studií**

Jméno a příjmení studentky: **Eva Tenglerová**

Obor studia: Sociální práce se zaměřením na komunikaci a aplikovanou psychologii

Název práce: **Magické myšlení u dospělého člověka v současnosti**

Oponent práce: PhDr. Pavla Kodymová, Ph.D.

Technické parametry práce:

Počet stránek textu (bez příloh): 62

Počet stránek příloh: 3

Počet titulů v seznamu literatury: 29

Internetových zdrojů: 0

0**	1	2	3	4
-----	---	---	---	---

Výběr tématu

Závažnost tématu

		X		
--	--	---	--	--

Oborová příslušnost tématu

	X			
--	---	--	--	--

Originalita tématu a jeho zpracování

	X			
--	---	--	--	--

Formální zpracování

Jazykové vyjádření (respektování pravopisné normy, stylistické vyjadřování, zvládnutí odborné terminologie)

	X			
--	---	--	--	--

Práce s odbornou literaturou a prameny (citace, parafráze, odkazy, dodržení norem pro citace, cizojazyčná literatura)

	X			
--	---	--	--	--

Formální zpracování (jasnost tématu, rozčlenění textu, průvodní aparát, poznámky, přílohy, grafická úprava)

	X			
--	---	--	--	--

Metody práce

Vhodnost a úroveň použitých metod

		X		
--	--	---	--	--

Využití výzkumných empirických metod

		X		
--	--	---	--	--

Využití praktických zkušeností

		X		
--	--	---	--	--

** 0 – nehodnoceno; 1 – výborně; 2 – velmi dobře; 3 – dobře; 4 – neprospěla/a

Obsahová kritéria a přínos práce

Přístup autora k řešené problematice (samostatnost, iniciativa, spolupráce s vedoucím práce)

--	--	--	--	--

Naplnění cílů práce

	X			
--	---	--	--	--

Vyváženost teoretické a praktické části v daném tématu

	X			
--	---	--	--	--

Návaznost kapitol a subkapitol

	X			
--	---	--	--	--

Dosažené výsledky, odborný vklad, použitelnost výsledků v praxi

		X		
--	--	---	--	--

Vhodnost prezentace závěrů práce (publikace, referáty, apod.)

		X		
--	--	---	--	--

Otázky a náměty k diskusi při obhajobě:

Doporučuji, aby autorka seznámila komisi s výsledky svého šetření a uvedla, zda bylo možno ze zpracování uvedených odpovědí ještě získat nějaké další informace.

Pokud by se autorka někdy věnovala prohloubení této problematiky, oč by svůj výzkum obohatila nebo jej pozměnila.

Celkové hodnocení práce (klady, nedostatky):

Volba tématu je z obecného hlediska zajímavá a z hlediska studia psychologie vhodná.

Teoretická část je pojata důkladně a pečlivě, přesahuje obvyklou úroveň bakalářské práce, kapitoly a podkapitoly na sebe správně logicky navazují.

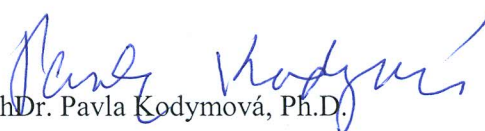
V praktické části obsahuje zkoumaný soubor 333 respondentů. Dotazník zacílený na tento soubor zahrnuje 13 otázek, z nichž 11 obsahuje čtyři až pět možných odpovědí. Vzhledem k velikosti souboru lze však tuto členitost připustit. Výsledek zkoumání přináší zajímavé odpovědi, s nimiž by stálo za to případně i dále pracovat. Autorka netestovala validitu dosažených výsledků, což by bylo záhodno v případném pokračování tohoto zkoumání.

Literatury je dostatek a je správně volena, citační norma je dodržena. Stylisticky i gramaticky je práce provedena správně. Považuji požadavky na bakalářskou práci za zcela splněné.

Doporučení k obhajobě: doporučuji.

Navrhovaná klasifikace:

6.9.2013


PhDr. Pavla Kodymová, Ph.D.