

**Pražská vysoká škola psychosociálních studií**



**Specifika krizové intervence s přesahem do  
psychoterapie u obchodovaných osob**

Veronika Macová

Vedoucí práce: Mgr. Bc. Simona Bejvlová

**Praha 2013**

**Prague college of psychosocial studies**

**Specifics of crisis intervention with an overlap in  
psychotherapy for trafficked persons**

Veronika Macová

The Diploma Thesis Work Supervisor: Mgr. Bc. Simona Bejvlová

**Praha 2013**

Prohlašuji, že jsem bakalářskou práci vypracovala samostatně na základě vlastních zjištění a pouze a jen s využitím literatury a pramenů uvedených v seznamu.

V Praze dne 31. 10. 2013

.....

Děkuji především vedoucí mé bakalářské práce Mgr. Bc. Simoně Bejvlové za její odborné vedení, poskytnutí odborné literatury, cenných rad a připomínek.

# OBSAH

Úvod.....	7
1 Vymezení pojmů .....	10
1.1 Obchodovaná osoba .....	10
1.1.1 Pojem oběť.....	11
1.1.1.1 Postavení oběti v legislativě.....	12
1.1.2 Pojem obchodování s lidmi.....	14
1.1.3 Pojem oběť obchodování s lidmi .....	15
1.2 Krize.....	16
1.3 Krizová intervence .....	17
1.4 Psychoterapie .....	19
1.5 Jazyk.....	20
1.5.1 Pojem řeč .....	21
1.5.2 Pojem komunikace.....	22
1.6 Kultura.....	23
2 Struktura obchodovaných osob na území ČR .....	24
2.1 Stav obchodování s lidmi v ČR.....	24
2.2 Systém pomoci obchodovaným osobám.....	26
2.3 Typologie obchodovaných osob v ČR .....	27
3 Krize charakteristické pro obchodované osoby.....	30
3.1 Precipitorní krize obchodovaných osob .....	32
3.2 Specifikace krize obchodovaných osob .....	34
3.2.1 Teorie potřeb.....	34
3.2.1 Prožívání újmy.....	35
4 Kulturně determinované odlišnosti resocializace obchodovaných osob .....	36
4.1 Kultura a její úloha v socializaci.....	37
4.2 Kultura a vnímání krize.....	39
4.3 Kultura a přístup k psychoterapii .....	40
5 Úskalí krizové intervence s přesahem do psychoterapie u obchodovaných osob .	41
5.1 Překážky v komunikaci .....	41
5.2 Praktický postup práce .....	44
5.3 Překážky v koordinaci.....	46
6 Případové studie .....	47

6.1	Kazuistika č. 1 .....	47
6.1.1	Anamnéza .....	47
6.1.2	Krizová intervence s přesahem do psychoterapie.....	48
6.1.3	Shrnutí.....	48
6.2	Kazuistika č. 2 .....	49
6.2.1	Anamnéza .....	49
6.2.2	Krizová intervence s přesahem do psychoterapie.....	50
6.2.3	Shrnutí.....	50
6.3	Kazuistika č. 3 .....	51
6.3.1	Anamnéza .....	51
6.3.2	Krizová intervence s přesahem do psychoterapie.....	51
6.3.3	Shrnutí.....	52
6.4	Kazuistika č. 4.....	52
6.4.1	Anamnéza .....	52
6.4.2	Krizová intervence s přesahem do psychoterapie.....	53
6.4.3	Shrnutí.....	53
6.5	Kazuistika č. 5.....	54
6.5.1	Anamnéza .....	54
6.5.2	Krizová intervence s přesahem do psychoterapie.....	55
6.5.3	Shrnutí.....	55
6.6	Kazuistika č. 6.....	55
6.6.1	Anamnéza .....	56
6.6.2	Krizová intervence s přesahem do psychoterapie.....	56
6.6.3	Shrnutí.....	56
7	Diskuse .....	57
	Závěr .....	59
	Seznam použitých pramenů a literatury.....	60
	Seznam příloh .....	63

## ÚVOD

Obchodování s lidmi je jednou z celosvětově rozšířených forem organizovaného zločinu. Existenci a nárůst tohoto fenoménu umožňují nejrůznější faktory, jako například ekonomická nestabilita, rostoucí poptávka po levné pracovní síle, nereálné vidiny snadného výdělku v zahraničí, chudoba či nezřídka také různé formy genderové a rasové diskriminace. Obchod s lidmi se vyznačuje výraznou latencí, proto není jednoduché statisticky vyjádřit přesný rozsah daného problému. Mezinárodní odhady se výrazně liší. Rozličné studie uvádějí, že během jednoho roku je nejrůznějšími formami zobchodováno cca 700 000 až 2 000 000 osob. Roční výdělek z celosvětového obchodování s lidmi se dle předpokladů pohybuje od 8 500 000 000 do 12 000 000 000 eur.<sup>1</sup>

Z těchto nemalých čísel jasně vyplývá, že je fenomén obchodování s lidmi globálním problémem, kterému je nutné věnovat zvýšenou pozornost. Touto problematikou se zabývá řada odborníků. Primárně je však řešena na úrovni mezinárodní politiky. Přednostně je ochraňován veřejný zájem. O samotné oběti obchodování s lidmi bývá nejčastěji postaráno z hlediska zajištění bezpečí a základních životních potřeb. S ohledem na latentní potenciál této trestné činnosti se však takové péče dostane jen zlomku z celosvětového počtu obchodovaných osob. Méně často se také věnuje pozornost obchodovaným osobám v oblasti psychického zotavování. Jen hrstka odborných pracovníků v oboru krizové intervence a psychoterapie je zaměřena přímo na tuto cílovou skupinu klientů.

---

<sup>1</sup> ODBOR BEZPEČNOSTNÍ POLITIKY. Obchod s lidmi – Popis situace v obchodu s lidmi. In: *MVCR.cz* [online]. Praha: Ministerstvo vnitra České republiky, ©2010.

S ohledem na faktory umožňující obchodování s lidmi a další rizika spojená s tímto fenoménem je možné předpokládat, že obchodované osoby procházejí složitou životní krizí, která nezřídka vyžaduje profesionální pomoc. Krizová intervence a psychoterapie poskytovaná obchodovaným osobám má svá specifika, kterým je však z mého pohledu věnována jen nepatrná pozornost. To je také důvod, proč jsem si jako téma své bakalářské práce zvolila právě tuto problematiku.

V první řadě bych ráda objasnila pojmy, které přímo souvisí s poskytováním krizové intervence či psychoterapie obchodovaným osobám. Nejprve v širším kontextu vysvětlím, kdo je obchodovaná osoba, dále co je krize, co je krizová intervence a co je psychoterapie. Práce rozvíjí také pojmy jazyk a kultura, a to s ohledem na fakt, že neoddělitelnou součástí obchodování s lidmi je migrace. Bez zmínky o struktuře obchodovaných osob na území České republiky (dále jen „ČR“) by nebylo možné pozorovat a chápat konkrétní specifika této cílové skupiny, proto danému tématu věnuji samostatnou kapitolu. Strukturu obchodovaných osob uvádím v kontextu celkové situace obchodování s lidmi v ČR. Dále se práce zabývá charakteristikou krizí, které jsou pro obchodované osoby specifické, konkrétně jejich precipitory a dalšími upřesněními přímé péče o tuto cílovou skupinu. Obchodované osoby na území ČR často pocházejí z rozličných kultur, proto nemohu ve své práci opomenout ani kulturně determinované odlišnosti resocializace obětí obchodu s lidmi. V této kapitole se věnuji zejména kultuře, konkrétně její úloze v socializaci, vlivu na vnímání krize a přístupu k psychoterapii. Konkrétní překážky, které se v kontextu krizové intervence s přesahem do psychoterapie u obchodovaných osob nejčastěji objevují, zmiňuji v samostatné kapitole. V části práce, jež pojednává o nutném



teoretickém základu, podkládám uvedená fakta svými praktickými zkušenostmi, které jsem nasbírala během více než čtyřleté práce s touto cílovou skupinou klientů.

Ve výzkumné části uvádím celkem šest kazuistických případů, které doplňují odborný text o skutečné životní příběhy klientů. Výstupy z těchto případových studií nakonec shrnuji v diskusi výzkumné části.

Cílem celé práce je především upozornit na rostoucí skupinu potenciálních klientů, která vyžaduje od pracovníků v pomáhajících profesích určité specifické znalosti a dovednosti. Tato bakalářská práce by však měla nejen zviditelnit často opomíjený druh pomoci obchodovaným osobám, ale také shrnout konkrétní možnosti a limity psychologické podpory, která je jim poskytována. Z mého pohledu se omezení současné psychologické pomoci obětem obchodování s lidmi zdají být klíčová pro zlepšování zajišťovaných služeb a pro budoucí výběr, vzdělávání a odbornou přípravu personálu, který přichází do styku s tímto celosvětovým fenoménem.

# 1 VYMEZENÍ POJMŮ

Pro ucelený pohled na cílovou skupinu obchodované osoby je potřeba vymezit základní pojmosloví. Problematika obchodování s lidmi se do značné míry váže na pojmy z oblasti trestněprávní, pracovněprávní, kriminologické, sociologické, antropologické a psychologické. Svým rozsahem klade vysoké nároky na odborné znalosti pracovníků v pomáhajících profesích, kteří přicházejí s touto oblastí v rámci své praxe do kontaktu. Pro potřeby bakalářské práce se však omezím na nejnutnější názvosloví. Teoretický základ této problematiky je však rozsáhlý a je třeba mu věnovat nemalou pozornost. Informace doplňující komplexní pohled na fenomén obchodu s lidmi a vybranou cílovou skupinu klientů krizové intervence s přesahem do psychoterapie proto uvedu v příloze práce.

## 1.1 Obchodovaná osoba

V první řadě je nezbytné objasnit pojem obchodovaná osoba. V kontextu definování tohoto pojmu je možné se – jak v české, tak v zahraniční literatuře – setkat nejen s označením obchodovaná osoba, ale také s pojmem oběť obchodování s lidmi. Odborné zdroje uvádějí, že lze oba tyto pojmy zaměňovat, tedy je legitimní považovat je za totožné.<sup>2</sup>

V České republice v oblasti obchodování s lidmi doposud nebyla ustálena jednotná terminologie. Na expertní úrovni v této záležitosti diskuse stále pokračují. Vládní organizace, jako například Ministerstvo vnitra České republiky, Policie České republiky či Magistrát hlavního města Prahy, preferují používání slovního spojení oběť obchodování s lidmi. Některé nevládní organizace, zejména organizace poskytující

---

<sup>2</sup> INTERNATIONAL CENTRE FOR MIGRATION POLICY DEVELOPMENT. *Anti-Trafficking Training for Frontline Law Enforcement Officers*. Vienna: ICMPD, 2006.

registrované sociální služby cílové skupině oběti obchodu s lidmi, však dávají přednost označení klient či obchodovaná osoba.<sup>3</sup> Nejčastějším argumentem proti používání označení oběť je předcházení tzv. labelingu. Neziskové organizace nechtějí klienty označovat za oběti, jestliže se tak oni sami necítí či nepojmenovávají. Pojem oběť bývá daleko více spojován s naplněním skutkové podstaty trestného činu obchodování s lidmi či s viktimologií než s přímou prací s klienty, kteří se v důsledku obchodování s lidmi či dalších forem vykořisťování dostali do nepříznivé životní situace. I přesto je třeba, dle mého názoru, pro úplné vymezení termínu obchodovaná osoba definovat také pojmy oběť a obchodování s lidmi, a to i v kontextu trestněprávní problematiky, k níž neodmyslitelně patří.

### **1.1.1 Pojem oběť**

Viktimologie hovoří o obětech výhradně v souvislosti s trestnou činností. Oběti člení podle míry zasažení trestným činem do tří kategorií – na oběti primární, sekundární a terciární. Oběť primární je osoba, na které byl trestný čin přímo spáchán. Sekundární oběť je k primární oběti poutána silnou citovou vazbou, díky níž pociťuje její újmu jako svou vlastní. Obětí terciární je potom blízké sociální okolí oběti primární, např. sousedé, spolupracovníci či známí. Podstatou tohoto široce vymezeného okruhu obětí je předpoklad, že životní krizí spojenou s trestným činem nebývá zasažena pouze samotná oběť, ale i její sociální okolí. Taková krize se pro sociální okolí oběti může projevat změnou chování oběti či pocitem viny blízkých osob, které nebyly schopny trestnému činu zabránit.<sup>4</sup>

---

3 ODBOR BEZPEČNOSTNÍ POLITIKY. *Zpráva o stavu obchodování s lidmi v České republice za rok 2009*. Praha: Ministerstvo vnitra České republiky, 2010.

4 GILLERNOVÁ, Ilona a Hedvika BOUKALOVÁ. *Vybrané kapitoly z kriminalistické psychologie*. Praha: Karolinum, 2006.

Zcela nově je pojem oběť definován také v legislativě ČR. Obětí se dnes dle platných právních norem rozumí fyzická osoba, které bylo nebo mělo být trestným činem ublíženo na zdraví, způsobena majetková či nemajetková újma anebo na jejíž úkor se pachatel trestným činem obohatil. Byla-li primární oběť trestným činem usmrcena, považuje zákon za oběť také oběti sekundární, tedy příbuzné v pokolení přímém, sourozence, osvojence, osvojitele, manžela, manželku nebo registrovaného partnera či partnerku, ale také druha, jestliže je osobou blízkou oběti primární. Pokud je takových osob více, považuje se za oběť každá z nich.<sup>5</sup>

### **1.1.1.1 Postavení oběti v legislativě**

Oběť je tedy pojem, který můžeme zařadit do oblasti kriminologie, viktimologie, psychologie a nyní nově i do oblasti trestního práva. Doposud tomu bylo tak, že se tento termín v českém trestním právu vůbec nevyskytoval.

V dávných dobách museli oběti trestné činnosti dokonce vymáhat svá práva a odškodnění vlastními silami přímo na pachateli. Od počátků civilizace samozřejmě prošel tento proces řadou změn. Ve vyspělých zemích uzavírá občan se státem smlouvu tím, že platí daně, přispívá svou činností k chodu společnosti a na oplátku stát nejrůznějšími prostředky zajišťuje a řídí řádné fungování této společnosti. Občan se tak ale zříká některých svých práv, jako například vymáhání spravedlnosti na vlastní pěst. Stát však primárně hájí zájmy společnosti, nikoliv jedince. Pachatele trestá především za účelem prosazení obecně platných právních norem, ne však za účelem nápravy vzniklé škody. Vymáhání náhrady škody je již záležitostí občanů, tedy soud jej řeší primárně v rámci občanskoprávních sporů. Oběti trestné činnosti tak měly

---

<sup>5</sup> ČESKO. Zákon č. 45 ze dne 30. ledna 2013 o obětech trestných činů a o změně některých zákonů (zákon o obětech trestných činů). In: *Sbírka zákonů České republiky*. 2013, částka 20.

doposud v rámci trestního řízení pouze práva a povinnosti poškozeného. Podle tohoto principu musí oběť za své odškodnění bojovat vlastními silami, současně je však ve svých právech na nápravu škody krácena.<sup>6</sup> Viktimologie kromě samotného definování pojmu oběť přináší také snahu kriminologů, právníků a psychologů o neustálé vylepšování tohoto systému práce s obětí. Odborná veřejnost přichází s konkrétními návrhy zákonů, např. o ochraně obětí a svědků či o odškodnění obětí.<sup>7</sup>

V českém právním systému se nyní podařilo v tomto směru udělat ohromný pokrok. Dne 1. srpna 2013 se stal účinným zákon č. 45/2013 Sb., o obětech trestných činů. Zavedení tohoto zákona s sebou přináší řadu změn. Zákon nově definuje a používá pojem oběť trestného činu, dále upravuje práva obětí trestných činů, poskytování peněžité pomoci těmto obětem ze strany státu a vztahy mezi státem a subjekty, které poskytují obětem trestných činů služby. Zákon hovoří také o zvlášť zranitelných obětech, mezi něž zařazuje i oběti trestného činu obchodování s lidmi. Jednou z významných základních zásad uvedených v zákoně je fakt, že za oběť se považuje každá osoba, která se cítí být obětí nějakého trestného činu, a to bez ohledu na to, zda byl pachatel zjištěn či odsouzen. Samozřejmě toto neplatí, jestliže je zřejmé, že osoba postavení oběti pouze zneužívá. Zákon také nově hovoří o pojmu druhotná újma. Jako druhotná újma je nyní definována taková újma, která nebyla způsobena trestným činem, ale neprofesionálním či neadekvátním přístupem odborného personálu v pomáhajících profesích, který pracuje s oběťmi trestné činnosti, a to včetně Policie ČR, dalších

---

6 GILLERNOVÁ, Ilona a Hedvika BOUKALOVÁ. *Vybrané kapitoly z kriminalistické psychologie*. Praha: Karolinum, 2006.

7 ČÍRTKOVÁ, Ludmila. *Forenzní psychologie*. Plzeň: Aleš Čeněk, 2009.

orgánů činných v trestním řízení a orgánů veřejné moci.<sup>8</sup> Zákon o obětech trestných činů je naprostou novinkou v českém právním systému, proto se předpokládá, že bude i nadále novelizován. Již dnes však znamená značný krok kupředu v oblasti práce s oběťmi trestné činnosti, dokonce i pro konkrétní práci s obchodovanými osobami, respektive oběťmi trestného činu obchodování s lidmi.

Pro úplné definování pojmu oběť obchodování s lidmi je třeba alespoň krátce vysvětlit i tento celosvětový fenomén.

### **1.1.2 Pojem obchodování s lidmi**

Pod pojmem obchodování s lidmi se rozumí určité jednání za použití konkrétních prostředků, které vede k jasnému účelu. Jednáním je v tomto případě nábor, přeprava, převod, ukrývání či přijímání osob. Prostředkem k takovému jednání je potom vyhrožování, používání síly, donucování, únos, podvod, klamání, zneužití moci či zranitelnosti, případně poskytování peněžitého odměňování či jiných výhod osobám, které mají nad obchodovanými osobami kontrolu. Účelem je vykořisťování, které zahrnuje zneužití k prostituci, sexuální vykořisťování, nucenou práci, otroctví či podobné praktiky, v některých případech také vyjmutí orgánů.<sup>9</sup> Obchodování s lidmi je definováno jak na úrovni mezinárodní, konkrétně v čl. 3 Protokolu o prevenci, potlačování a trestání obchodování s lidmi, zejména se ženami a dětmi, doplňujícím Konvenci Spojených národů proti mezinárodnímu organizovanému zločinu<sup>10</sup>, tak na úrovni vnitrostátní, kde je v českém právním systému zakotveno v § 168 zákona

---

8 ČESKO. Zákon č. 45 ze dne 30. ledna 2013 o obětech trestných činů a o změně některých zákonů (zákon o obětech trestných činů). In: *Sbírka zákonů České republiky*. 2013, částka 20.

9 GLOBAL PROGRAMME AGAINST TRAFFICKING IN HUMAN BEINGS. *Toolkit to combat trafficking in persons*. New York: United Nations, 2006.

10 Příloha č. I: Obchodování s lidmi (čl. 3).

č. 40/2009 Sb., trestního zákoníku.<sup>11</sup> Pro potřeby této práce není nutné definici obchodování s lidmi dále rozvíjet, proto podrobné znění právních dokumentů uvádím pouze v přílohách práce.

### **1.1.3 Pojem oběť obchodování s lidmi**

V souvislosti s nejasnostmi, které se v oblasti definování pojmu obchodovaná osoba vyskytují, bylo nezbytné věnovat této problematice v bakalářské práci větší prostor. Diskuse jsou v tomto ohledu stále živé a legislativa naprosto nová, proto je nutné téma uchopit podrobněji. Nyní bych ráda shrnula výše rozváděné informace do uceleného definování pojmu.

Oběť obchodování s lidmi či obchodovanou osobu lze tedy definovat jako takovou osobu, která utrpěla v kontextu obchodu s lidmi újmu ve formě individuální či kolektivní. Tato újma může zahrnovat fyzické či mentální zranění, ekonomickou ztrátu, emoční utrpení až absenci základních lidských práv. Pro účely identifikace oběti obchodování s lidmi či obchodované osoby není relevantní, zda byl pachatel tohoto trestného činu identifikován, zadržen, stíhán, nebo odsouzen. Mezi oběti obchodování s lidmi můžeme zahrnovat také rodinné příslušníky primárních obětí a ty osoby, které jsou na primární oběti závislé. Dále jsou jako oběti chápány také osoby, které utrpěly určitou újmu během snahy pomoci osobě v nesnázích či během snahy předejít viktimizaci své či viktimizaci jiných osob.<sup>12</sup>

Definice obchodované osoby zahrnuje stejnou měrou děti, ženy i muže. S ohledem na povahu a předepsaný rozsah této práce se však omezím pouze na muže a ženy, děti vyjímaje.

---

<sup>11</sup> Příloha č. II: Obchodování s lidmi (§ 168).

<sup>12</sup> INTERNATIONAL CENTRE FOR MIGRATION POLICY DEVELOPMENT. *Anti-Trafficking Training for Frontline Law Enforcement Officers*. Vienna: ICMPD, 2006.

Stejně tak není možné do obsahu práce zahrnout všechny druhy obětí, tedy primární, sekundární i terciární. Budu-li tedy v textu práce hovořit o obchodovaných osobách či obětech obchodování s lidmi, budu tím mínit pouze oběti primární a sekundární, které jsou starší osmnácti let, a to bez rozdílu pohlaví či národnosti, nebude-li to z povahy textu vyplývat jinak.

## 1.2 Krize

Z výše uvedených faktických informací je více než zřejmé že se obchodované osoby dostávají do nepříznivé životní situace, která je velice často, ne-li ve všech případech, spojena s krizí.

Pod pojmem krize je možné si představit nějaké neštěstí či traumatický zážitek. Může se jednat například o rozvod, úmrtí, nemoc, nezaměstnanost, nehodu, živelní katastrofu, exekuci, napadení, zneužití či jinou formu trestné činnosti, jakou může být právě obchodování s lidmi. V souvislosti s nepříjemnou událostí může osoba v krizi zažívat paniku, strach či bezmoc.<sup>13</sup> Krize je však současně také zákonitým životním jevem, je běžnou součástí života. Znamená změnu, bez které není možné dosáhnout určitého posunu či zrání.<sup>14</sup>

Slovo krize (krisis) je řeckého původu. Používalo se pro označení soudního procesu, ve kterém byl vynášen rozsudek nad vrcholícím sporem. Krize je proces změny, vyústění děje, je to obrat, který může mít pozitivní i negativní vliv na budoucnost. Postupem času se pojem krize začal více používat pro jevy z oblasti psychologické, sociální a ekologické.<sup>15</sup>

---

13 ŠPATENKOVÁ, Naděžda. *Krizová intervence pro praxi*. Praha: Grada, 2011.

14 VODÁČKOVÁ, Daniela. *Krizová intervence*. Praha: Portál, 2007.

15 LUCKÁ, Yvonna. *Krizová intervence*. In: MATOUŠEK, Oldřich. *Metody a řízení sociální práce*. Praha: Portál, 2003.



Z psychologického hlediska krizí rozumíme situaci, která má značný dynamický náboj a potenciál změny a je jedincem subjektivně vyhodnocena jako ohrožující. Taková krize odvádí člověka od jeho běžného způsobu života směrem k nerovnováze, ohrožení a stresu. Situace se tak stává nejistou a evokuje nepříjemné pocity, které jedinec není schopen zvládnout svými běžnými vyrovnávacími mechanismy. Krize přesahuje jeho adaptační limity. Jestliže je krize včas rozpoznána a jedinci je poskytnuta potřebná pomoc a podpora k překonání krizové situace, může ji přijmout jako pozitivní mezník ve svém vývoji, který přispívá k jeho zrání a životnímu posunu. Nepřekonání krize však může mít za následek až psychickou labilitu, poruchy zdraví, sociální dezorganizaci a další jevy, které výrazně zhoršují kvalitu života jedince. Pro zvládnutí krize jsou klíčové především předchozí zkušenosti. Některé osobnosti mají k prožívání krizí větší předpoklad než jiné. Vlastnostmi podporujícími vznik krizových situací mohou být např. přecitlivělost, naivita rigidita, egocentrismus či egoismus.<sup>16</sup>

V případě, že jedinec není schopen vyrovnat se s krizí sám, respektive za pomoci svého sociálního okolí, je třeba vyhledat podporu odborníka.

### **1.3 Krizová intervence**

Odborná pomoc poskytovaná osobám v krizi se nazývá krizová intervence. Krizová intervence může zahrnovat nejrůznější formy pomoci, které si kladou za cíl podpořit jedince a navrátit mu jeho psychickou rovnováhu narušenou krizovou situací. Především je to pomoc psychologická, dále lékařská, sociální a právní.<sup>17</sup> Jedná se o odbornou péči, která si od pracovníků v pomáhajících profesích vyžaduje aktivní

---

<sup>16</sup> LUCKÁ, Yvonna. Krizová intervence. In: MATOUŠEK, Oldřich. *Metody a řízení sociální práce*. Praha: Portál, 2003.

<sup>17</sup> ŠPATENKOVÁ, Naděžda. *Krizová intervence pro praxi*. Praha: Grada, 2011.

přístup a rychlý, až okamžitý zásah.<sup>18</sup> Tato akutní krizová intervence nemusí být pouze individuální psychoterapeutickou podporou, jelikož může zasahovat až do oblasti pomoci na úrovni rodiny, podpory v sociální oblasti a v některých případech také do pomoci psychofarmakologické, která může být spojena i s krátkodobou hospitalizací osoby v krizi. Nejedná se tedy o klasickou psychoterapii. Krizová intervence se od psychoterapie liší hned v několika bodech. Především je to délka poskytované pomoci, která bývá u krizové intervence značně kratší, než je tomu u psychoterapie. Krizová intervence většinou nepřesahuje šest setkání. V některých případech je kontakt s osobou v krizi omezen dokonce i jen na jedno setkání. Pro překonání akutní situace je nutné, aby se krizová intervence zaměřovala na kompletní biopsychosociální stav jedince. Nezřídka tak v rámci intervence spolupracuje hned několik odborníků najednou, např. terapeut, psycholog, psychiatr, lékař, sociální pracovník, pedagog či právník. Pro krizovou pomoc není výjimkou ani spolupráce s rodinou a s dalšími blízkými osobami jedince v krizi.<sup>19</sup>

Při vymezování pojmů je třeba zohlednit také druh poskytované krizové intervence. Telefonická krizová intervence ve srovnání s krizovou intervencí tváří v tvář pracuje v určitých směrech odlišně. Rozdíly můžeme spatřovat zejména v pohledu na problém a jeho hloubku, časový prostor, nároky na aktivitu pracovníka a signály, které má ke své práci k dispozici. Stejně tak je tomu i ve vztahu mezi krizovou intervencí a psychoterapií. V jasně vymezeném termínu a druhu intervence s klientem je možné definovat konkrétní difference. Přesná hranice, kde končí krizová intervence a kde začíná psychoterapeutická práce, se však hledá obtížně.<sup>20</sup>

---

18 VODÁČKOVÁ, Daniela. *Krizová intervence*. Praha: Portál, 2007.

19 LUCKÁ, Yvonna. *Krizová intervence*. In: MATOUŠEK, Oldřich. *Metody a řízení sociální práce*. Praha: Portál, 2003.

20 VODÁČKOVÁ, Daniela. *Krizová intervence*. Praha: Portál, 2007.

U osob obchodovaných se často vyskytuje krize širšího rozsahu. Jen velice zřídka je intervence omezena pouze na telefonický kontakt. Oběti obchodu s lidmi většinou potřebují opustit nebezpečné prostředí, proto je osobní schůzka a následná dlouhodobější asistence běžnou praxí. Téměř vždy je nutná spolupráce více odborníků. Krizová intervence je pro práci s obětí obchodování s lidmi naprostou nezbytností. Nepříjemné zážitky spojené s tímto fenoménem mohou u obětí vyvolat až trauma, které si následně vyžaduje přesah krizové intervence do práce psychoterapeutické.

Nyní je tedy namístě definovat i další pojmy, které jsou úzce svázány s krizovou intervencí poskytovanou obchodovaným osobám. S ohledem na migrační faktor a nutnost dlouhodobé práce s oběťmi obchodování s lidmi je potřeba vymezit, co je psychoterapie, jazyk a kultura.

## **1.4 Psychoterapie**

Jednotlivé definice psychoterapie se mohou lišit v závislosti na jejím pojetí či upřednostňovaném psychoterapeutickém přístupu. Pro potřeby této práce je však odpovídající následující definice: *„Psychoterapie je především léčbou (sekundární prevencí), ale i profylaxí (primární prevencí) a rehabilitací (terciární prevencí) poruch zdraví, která se uskutečňuje výhradně psychologickými prostředky, tedy prostředky komunikační a vztahové povahy... Vlastní psychoterapie probíhá jako vědomá, záměrná, strukturovaná a vědecky podložená interakce mezi terapeutem a pacientem.“*<sup>21</sup>

Jedná se tedy o empirickou vědu interdisciplinární a transdisciplinární povahy. Psychoterapie vychází z psychologie a pomáhá jedincům i skupinám vést běžný a důstojný způsob života. Především provází klienty na cestě

---

21 VYMĚTAL, Jan. *Obecná psychoterapie*. Praha: Grada, 2004, s. 20.

pravdivějšího sebepoznání a osobnostního rozvoje. Cílem psychoterapie je, aby žil jedinec podle svých pozitivních představ a možností s ohledem na druhé a v souladu s nimi. Terapeut pomáhá klientovi psychoterapeutickými prostředky zvyšovat kvalitu jeho života, a to především léčivým, preventivním či rehabilitačním působením.<sup>22</sup> Nástrojem psychoterapie jsou nejrůznější psychologické prostředky, především však využívá komunikace, potažmo řeči, tedy jazyka.

## 1.5 Jazyk

Jazyk je jakožto psychologický pojem definován jako „*system vyjadřovacích a dorozumívacích prostředků znakové povahy, který je užíván k ústnímu a písemnému sdělování. Je to sociálně strukturovaný systém zvukových vzorců se standardizovaným významem.*“<sup>23</sup> Srozumitelněji je možné tuto definici vysvětlit tak, že existuje řada rozličných jazyků, které slouží k subjektivnímu vyjadřování se k objektivním skutečnostem, tedy k řeči a komunikaci. Rozdílnost jazyků také podmiňuje rozdílnost vnímání okolního světa.<sup>24</sup>

Vzhledem k faktoru migrace, který je v obchodování s lidmi obsažen, jsou jazyky součástí a často také překážkou krizové intervence s přesahem do psychoterapie u obchodovaných osob. Terapeut či jiný odborný pracovník používá ke své intervenci primárně rozhovor. Jestliže se jazyky intervenanta a klienta liší, nerozumějí si, je možné tento problém překonat prostřednictvím tlumočení. To s sebou však přináší další úskalí krizové intervence s obchodovanými osobami. Práci může komplikovat nepřesný překlad či drobné nuance v kulturně podmíněném chápání pojmů. Cizí jazyk tak

---

22 VYMĚTAL, Jan. *Úvod do psychoterapie*. Praha: Grada, 2010.

23 HARTL, Pavel a Helena HARTLOVÁ. *Psychologický slovník*. Praha: Portál, 2000, s. 244.

24 PRŮCHA, Jan. *Interkulturní komunikace*. Praha: Grada, 2010.

značně limituje prostor na rozhovor mezi obchodovanou osobou a pracovníkem, který poskytuje intervenci. Kvalitní a srozumitelná komunikace je přitom v tomto případě neodmyslitelnou podmínkou účinné pomoci. Bez vzájemného porozumění z důvodu rozdílných jazyků nelze obchodovanou osobu dostatečně podpořit, ba naopak ji intervent může sekundárně frustrovat.

Pro přesné vymezení úskalí krizové intervence obchodovaných osob, kterým se podrobněji věnuji v následujících kapitolách, je zapotřebí definovat nejen pojem jazyk, ale také termíny řeč a komunikace.

### **1.5.1 Pojem řeč**

Lidská řeč je lék na nejrůznější životní problémy. Je to médium, prostřednictvím kterého můžeme předcházet omylům a nedorozuměním, jež ovlivňují naše poznání a jednání. Pokud vedeme rozhovor s tím správným člověkem o těch správných věcech, může být řeč prostředkem, kterým se zbavujeme úzkosti, zoufalství či nenávisti. Rozhovor dokáže také otevírat nové možnosti, které nebyly doposud patrné, čímž dává jedinci vysvětlení či smysl původně nesmyslným věcem, událostem a situacím.<sup>25</sup> Pomocí řeči vyjadřujeme svá verbální sdělení, tedy mluvíme, komunikujeme, v užším smyslu používáme jazyk.<sup>26</sup>

K nedorozuměním však může docházet i přesto, že vedeme rozhovor. Příčinou nepřesné interpretace verbálně sdělovaných informací však nemusí být jen neznalost jazyka či zprostředkování tlumočení. Pracovník hovořící s obětí obchodu s lidmi, která je v krizi, nemusí porozumět její řeči, i když mluví totožným jazykem. Důvodem může být fakt, že intervent nebo obchodovaná osoba mluví sice stejným

---

25 BAŠTECKÁ, Bohumila. *Psychosociální krizová spolupráce*. Praha: Grada, 2013.

26 NAKONEČNÝ, Milan. *Sociální psychologie*. Praha: Academia, 2009.

jazykem, ale nikoliv jazykem mateřským. Pro osobu v krizi, která zažívá stresovou situaci, je pak velice náročné sdělovat či přijímat fakta v jiném než mateřském jazyce. K předcházení těmto komplikacím je třeba znát mimo jiné také účinné formy komunikace.

### **1.5.2 Pojem komunikace**

Slovo komunikace je latinského původu a znamená něco spojovat. Komunikace umožňuje přenos určitých informací. Komunikačními prostředky, které k tomuto přenosu využívá, jsou řeč, jazyk, ale také pošta, telefon, počítač, média či dopravní prostředky atd. Z pohledu psychologie se však jedná o pojem ještě rozšířenější. Komunikace zahrnuje také sebe prezentaci a sebe-potvrzování. V tomto ohledu není možné nekomunikovat. Komunikace vyjadřuje postoje jedince k faktům, k prostředí a k příjemci sdělení. Jedná se o formu dorozumívání, která probíhá na různých úrovních vzájemného působení a ovlivňování komunikujících subjektů. Mezi základní znaky komunikace patří její nezbytnost k efektivnímu sebe-vyjadřování, dále umožnění výměny informací a zprostředkování, vytváření a ovlivňování vztahů.<sup>27</sup> Formou komunikace je řeč, potažmo jazyk. K sociální interakci využívá komunikace systém vzájemně sdílených znaků, který je vyjadřován ve formě verbální, tedy mluvenou a psanou řečí, meta-verbální, tedy hlasovou intonací a dalšími akustickými znaky, a nonverbální, tedy výrazy, mimikou, respektive řečí těla.<sup>28</sup>

Způsoby komunikace se liší napříč různými kulturami. Drobné rozdílné nuance v interkulturní komunikaci, které jsou na první pohled neviditelné, mohou však v důsledku způsobit nepřesné porozumění, až značné nedorozumění. Proto je nutné

---

<sup>27</sup> MIKULÁŠTÍK, Milan. *Komunikační dovednosti v praxi*. Praha: Grada, 2010.

<sup>28</sup> NAKONEČNÝ, Milan. *Sociální psychologie*. Praha: Academia, 2009.

do výčtu pojmů vztahujících se ke krizové intervenci s obchodovanými osobami zanešť také pojem kultura.

## 1.6 Kultura

Na kultura je možné pohlížet z několika různých úhlů pohledu. Lze ji chápat jako soustavu určitých znaků, významů a institucí, které organizují lidské chování a vytvářejí systém společenských vztahů.<sup>29</sup> Z pohledu antropologie se jedná o „*systém idejí, sociokulturních regulativů a artefaktů, jež jsou sdíleny a předávány členy určité společnosti, a který nutí příslušníky této společnosti myslet, jednat a zaopatřovat se určitým způsobem.*“<sup>30</sup> Každá kultura obsahuje své specifické kulturní prvky, jež se od kultury ke kultuře vyznačují velkou rozmanitostí.

Ve zkratce je tedy možné tvrdit, že kultura v sobě nese určité způsoby toho, jak se lidé socializují a organizují za účelem adaptace na přírodní a uměle vytvořené nároky okolního prostředí. Pro téma krizové intervence u obchodovaných osob je z hlediska kultury významné, jak daná kultura k tomuto fenoménu přistupuje, jak jej interpretuje, zda podniká nějaké kroky v boji proti němu či vytváří instituce nebo normy, které by pomáhaly jeho obětem.<sup>31</sup>

Kultura determinuje i další faktory, jež jsou pro práci s obchodovanými osobami významné. Tomuto tématu se však budu blíže věnovat až v následujících kapitolách.

---

29 BAŠTECKÁ, Bohumila. *Psychosociální krizová spolupráce*. Praha: Grada, 2013.

30 SOUKUP, Martin. *Antropologie v psychosociálních vědách*. Praha: Pražská vysoká škola psychosociálních studií, 2010, s. 21.

31 BAŠTECKÁ, Bohumila. *Psychosociální krizová spolupráce*. Praha: Grada, 2013.

## **2 STRUKTURA OBCHODOVANÝCH OSOB NA ÚZEMÍ ČR**

Pro správné uchopení práce s obchodovanými osobami je nutné znát nejen patřičné názvosloví, ale také reálný stav obchodování s lidmi na našem území. Teoretický základ je rozsáhlý a důležitý, proto mu bylo v této práci věnováno tolik prostoru. Bez znalosti struktury obětí obchodování s lidmi na území ČR se však není možné kvalitně připravit na problematické momenty, jež jsou s krizovou intervencí u obchodovaných osob spojeny. Dříve než začnu popisovat konkrétní strukturu obchodovaných osob, je třeba si objasnit alespoň základní kontext situace a způsoby páchaní trestného činu obchodování s lidmi v ČR. Pro následující kapitoly je nutné zmínit se také o systému pomoci, která je těmto osobám zajišťována.

### **2.1 Stav obchodování s lidmi v ČR**

Markantní nárůst obchodování s lidmi byl na našem území zaznamenán na počátku 90. let minulého století ve spojitosti se specifickou migrační situací, která nastala po pádu Berlínské zdi. V této době se východoevropské ženy staly hlavním zbožím dováženým na trh západní Evropy, což z ČR vytvořilo tranzitní zemi pro cestu obchodování s lidmi. V průběhu 90. let se ČR postupně začala transformovat také v zemi cílovou. Mezi rizikové lokality na našem území patří zejména pohraničí, severní Čechy, západní Čechy, severní Morava, Praha a Brno. Trasy obchodu s lidmi se ale velice často mění. Stejně jako u jiných forem organizovaného zločinu musejí být modely a trasy obchodování s lidmi flexibilní, aby pachatelé mohli co nejvíce eliminovat možnost svého



dopadení.<sup>32</sup> Řadu let byli lidé na našem území obchodováni především do oblasti sexbusinessu. V posledních letech však výrazně narůstá počet případů pracovního vykořisťování a nucené práce. Nejčastější příčinou umožňující obchodování s lidmi totiž bývá nezaměstnanost. Kromě účelu obchodu s lidmi se mění také modus operandi tohoto trestného činu. Dříve běžné donucení spojené s fyzickým násilím stále častěji nahrazuje spíše psychický nátlak a praktiky, které se samy o sobě pohybují na hranici legality. Pachatelé nyní k manipulaci více využívají finanční tísně oběti, její jazykové bariéry a neznalosti místních zákonů. Nábor levné pracovní síly probíhá nejčastěji přes přátele, společné známé či z doslechu. Pachatelé povětšinou naslibují výhodné podmínky zaměstnání a podepíší s obětí smlouvu, která je však v českém jazyce, jehož znalostí obchodovaná osoba nedisponuje. Smlouva bývá většinou zpracována po právní stránce velice důkladně, a stává se tak nenapadnutelnou.<sup>33</sup>

ČR je kromě země tranzitní a cílové stále také zemí zdrojovou. Čeští občané se vyskytují jak v ČR, tak mimo území ČR nejen jako oběti, ale také jako pachatelé obchodování s lidmi.<sup>34</sup> Celkové počty obchodovaných osob na území ČR jsou značně proměnlivé.<sup>35</sup> Není možné přesně odhadnout budoucí vývoj zvyšujícího či snižujícího se množství obětí obchodování s lidmi. Statistická data totiž nemusí vypovídat o reálném stavu obchodovaných osob na našem území. V této souvislosti je třeba mít stále na zřeteli vysokou latenci organizované trestné činnosti.<sup>36</sup> Konkrétní statistická čísla jsou závislá také na schopnosti vyhledávání

---

32 Příloha č. III: Uložené tresty za obchodování s lidmi v ČR.

33 ODBOR BEZPEČNOSTNÍ POLITIKY. Obchod s lidmi – Popis situace v obchodu s lidmi. In: *MVCR.cz* [online]. Praha: Ministerstvo vnitra České republiky, ©2010.

34 Příloha č. IV: Občané ČR jako oběti a pachatelé obchodování s lidmi.

35 Příloha č. V: Počet obětí obchodování s lidmi v ČR.

36 Příloha č. VI: Objasněnost obchodování s lidmi v ČR.

a identifikování obětí obchodu s lidmi ze strany orgánů činných v trestním řízení<sup>37</sup> a ze strany pomáhajících neziskových organizací.<sup>38</sup> Pro dokreslení představy o vývoji statistických údajů uvádím nejaktuálnější dostupné numerické informace v příloze této práce.

## **2.2 Systém pomoci obchodovaným osobám**

Za koordinaci aktivit v oblasti boje proti obchodu s lidmi v ČR zodpovídá Mezirezortní koordinační skupina pro oblast boje proti obchodování s lidmi (dále jen „MKS“). V rámci MKS se setkávají odborníci z nejrůznějších oborů,<sup>39</sup> kteří se vzájemně informují o svých zkušenostech a o reálném stavu obchodování s lidmi. Zde je vytvořen prostor pro aktivní předkládání návrhů a doporučení na přijetí důležitých opatření. MKS dále shromažďuje, analyzuje a vyhodnocuje údaje o stavu obchodování s lidmi, a to na mezirezortní úrovni. Jednotliví členové MKS následně zajišťují pomoc a podporu obchodovaným osobám.<sup>40</sup> Na zajištění a poskytování služeb obětem obchodování s lidmi se podílejí zejména neziskové organizace,<sup>41</sup> mezivládní organizace a Ministerstvo vnitra ČR.

Jednou z forem pomoci obětem obchodu s lidmi je Program podpory a ochrany obětí obchodování s lidmi Ministerstva vnitra ČR (dále jen „Program“). Cílem tohoto Programu je především podpora a ochrana obchodovaných osob, která klade důraz na jejich lidská práva a důstojnost. Program dále motivuje oběti obchodování s lidmi ke

---

37 Příloha č. VII: Individuálně identifikované oběti v ČR.

38 ODBOR BEZPEČNOSTNÍ POLITIKY. *Zpráva o stavu obchodování s lidmi v České republice za rok 2012*. Praha: Ministerstvo vnitra České republiky, 2013.

39 Příloha č. VIII: Schéma struktury MKS.

40 ODBOR BEZPEČNOSTNÍ POLITIKY. Mezirezortní koordinační skupina pro oblast boje proti obchodování s lidmi (MKS). In: *MVCR.cz* [online]. Praha: Ministerstvo vnitra České republiky, ©2010.

41 Příloha č. IX: Služby poskytované obchodovaným osobám.

spolupráci s orgány činnými v trestním řízení, která umožňuje stíhání a potrestání pachatelů. V rámci Programu mají obchodované osoby možnost bezplatně využít služeb, které si kladou za cíl stabilizovat sociální situaci oběti. Především se jedná o okamžité vymanění oběti z kriminálního prostředí, zajištění bezpečného azylového ubytování, jídla a oblečení, zprostředkování zdravotní a psychologické péče, tlumočení, právního poradenství, asistenci při hledání práce a podporu při dlouhodobé sociální integraci.<sup>42</sup>

Součástí Programu je také Program dobrovolných návratů, který nabízí bezpečný a důstojný asistovaný návrat obchodované osoby do její země původu. Dobrovolné návraty zajišťuje Mezinárodní organizace pro migraci.<sup>43</sup> Počty osob zařazených do Programu se každoročně liší.<sup>44</sup> Statistická data jsou do značné míry ovlivněna kvalitou práce pomáhajících organizací a nestabilní a obtížně uchopitelnou typologií obchodovaných osob na našem území.

## **2.3 Typologie obchodovaných osob v ČR**

Oběti obchodu s lidmi tvoří velice různorodou skupinu. Ze statistik je sice možné vyčíst určité opakující se faktory, které ukazují na skupiny osob ohrožených obchodováním s lidmi, tato data se však nikdy nedají globalizovat na všechny oběti tohoto trestného činu. Obchodované osoby zkrátka nevytvářejí homogenní skupinu. Liší se zejména věkem, osobností, rodinným zázemím, dokončeným vzděláním, kulturou a národností.<sup>45</sup> Doposud vlastně neexistuje rozsáhlejší popis přesné struktury obchodovaných osob. Zprávy o stavu

---

42 ODBOR BEZPEČNOSTNÍ POLITIKY. Obchod s lidmi – Pomoc obětem. In: *MVCR.cz* [online]. Praha: Ministerstvo vnitra České republiky, ©2010.

43 ODBOR BEZPEČNOSTNÍ POLITIKY. *Národní strategie boje proti obchodování s lidmi v České republice na období 2012–2015* [online]. Praha: Ministerstvo vnitra České republiky, 2012.

44 Příloha č. X: Statistické údaje o Programu.

45 ZIMMERMANOVÁ, Cathy aj. *Ukradené úsměvy* [online]. London: The London School of Hygiene & Tropical Medicine, 2006.

obchodování s lidmi v ČR se zaměřují spíše na země původu obětí obchodu s lidmi. Individuální typologie obchodovaných osob je natolik rozmanitá, že by z nich vyvozená statistická data stejně nebyla vypovídající. Vzhledem k latentní povaze obchodování s lidmi hovoříme v rámci ČR oficiálně v příliš malých číslech. Jejich zpracování by mohlo realitu spíše zkreslit než objasnit. Dobře mapovatelné a doložitelné údaje o obchodovaných osobách jsou především geografické povahy.

Nejčastěji jsou v ČR obchodováni cizinci pocházející především z Rumunska, Bulharska, Moldavska, Ukrajiny či Slovenska. Mezi další obchodované osoby na území ČR, již v menším měřítku, patří také občané Vietnamu, Číny, Mongolska, Ruska a Ruské federace, Nigérie nebo Konga. Dále je možné ze statistik vyvozovat také motivační faktory, které napomáhají vzniku obchodování s lidmi.

Obchodované osoby na našem území lze strukturovat hned do několika skupin. První skupinou jsou osoby, které dobrovolně odešly do zahraničí s plným vědomím toho, že se budou živit prostitucí. Netušily však, za jakých podmínek budou toto řemeslo vykonávat. Druhá skupina osob odešla do ciziny s tím, že budou pracovat v odvětví blízkém prostituci, jako jsou např. striptýzové tanečnice nebo masérky v erotických klubech, a za těchto podmínek mohly předpokládat, že se možná dostanou do situace, kdy budou nuceny k prostituci. Do třetí skupiny bývají zařazovány osoby, které vůbec netušily, že budou muset pracovat v oboru prostituce. V zemi původu jim byly slíbeny výhodné pracovní podmínky na pozici servírky či chůvy. Realita po příjezdu do ČR však ani zdaleka neodpovídala smluveným podmínkám. Čtvrtou skupinou jsou osoby motivované vidinou rychlého výdělku v zahraničí, který jim byl však pouze přislíben, nikoliv zajištěn. Tyto osoby byly dále nuceny pracovat za zvlášť nevýhodných podmínek, bez smluvně upraveného

vztahu, za nízkou odměnu. Pátou skupinu tvoří osoby, které přistoupily na vykořisťující pracovní podmínky z důvodu ztráty zaměstnání. V důsledku své sociální tísně tak byly ochotny pracovat pouze za jídlo a ubytování. Poslední, šestou skupinou jsou potom osoby, které byly do zahraničí dopraveny za použití násilí. Byly hrubým způsobem donuceny vykonávat prostituci či náročnou práci za otrockých podmínek.<sup>46</sup>

V praxi se nejčastěji setkávám se čtvrtou a pátou skupinou obchodovaných osob. Početně převažují muži z Bulharska a Rumunska ve věku od 25 do 40 let, kteří odešli do zahraničí, aby zde mohli vydělat dostatek peněz pro užití svých rodin. Motivací k migraci pak bývají špatné sociální podmínky v zemi původu. Naprostá většina těchto mužů posílá vydělané peníze svým rodičům, manželkám či dětem. Necháávají si jen něco málo na živobytí. Statisticky by bylo z pohledu mé praxe možné říct, že převažují středoškolsky vzdělaní muži pocházející ze sociálně slabších či finančně nedostatečně zaopatřených rodin.

V oblasti sexbusinessu jsou z mé zkušenosti běžnější obchodované osoby první a druhé skupiny. Motivací bývá opět snadný a rychlý výdělek. Nejčastěji se jedná o ženy ve věku od 22 do 28 let, které, v rozporu s původní dohodou, prostituují na ulici pouze za stravu, oblečení a střechu nad hlavou. Vzhledem k tomu, že se prostituce v klubech či privátech, kam bývají většinou odváženy ženy cizí státní příslušnosti, vyznačuje vysokou latencí, v praxi se častěji setkávám se ženami české či slovenské státní příslušnosti.

Data nasbíraná v rámci mé praxe však nelze považovat za shrnutí kompletní struktury obchodovaných osob v ČR. Jedná se spíše o složení obchodovaných osob, kterým byla poskytována odborná pomoc.

---

46 ODBOR BEZPEČNOSTNÍ POLITIKY. Obchod s lidmi – Popis situace v obchodu s lidmi. In: *MVCR.cz* [online]. Praha: Ministerstvo vnitra České republiky, ©2010.

### **3 KRIZE CHARAKTERISTICKÉ PRO OBCHODOVANÉ OSOBY**

Obchodované osoby často zažívají hned několik stresových impulzů najednou. Obecná fakta popisovaná v předchozí kapitole jasně poukazují na závažnost a složitost situace, do které se oběti obchodování s lidmi obvykle dostávají. Každá kauza má však svá specifika a každý jedinec se s jejím průběhem a následky vyrovnává trochu jinak. V rámci své praxe se tak setkávám s různými typy krizí a jejich projevy.

Podle způsobu vnějších projevů se rozlišují krize zjevné a latentní. Zjevné krize motivují k aktivnímu řešení problému. Jsou to krize, které si jedinec uvědomuje a připouští, ví o nich. Taková krize konfrontuje člověka s něčím, co je v rozporu s jeho představami a hodnotovým systémem. Osoby prožívající zjevnou krizi tak většinou vyhledají pomoc ve svém sociálním okolí či u odborníka. Latentní krizi si jedinec naopak z nejrůznějších důvodů neuvědomuje. Může trvat i dlouhodobě, což vede až ke zhoršování zdravotního stavu, nadměrné konzumaci alkoholu či jiných návykových látek a tak podobně. Člověk se na latentní krizi adaptuje nevědomě různými únikovými reakcemi, a to často nevhodným způsobem, který může mít za následek krizi zjevnou.<sup>47</sup>

U obchodovaných osob bývá zjevná krize spojena s faktickým průběhem fenoménu obchodu s lidmi. Vyvolávají ji nehostinné pracovní podmínky, nevyplacená mzda, vydírání, vyhrožování či jiný psychický nátlak, což může přimět obchodovanou osobu k vyhledání odborné pomoci. Latentní krizí pak oběti obchodu s lidmi často procházejí až po přijetí do odpovídajících služeb. Ve chvíli, kdy je oběť obchodování

---

<sup>47</sup> LUCKÁ, Yvonna. Krizová intervence. In: MATOUŠEK, Oldřich. *Metody a řízení sociální práce*. Praha: Portál, 2003.

s lidmi vymaněna z nebezpečného prostředí a je jí poskytována potřebná asistence při řešení sociální situace, se často začínají projevovat následky psychické zátěže. Zde je namísto poskytnutí psychologické pomoci formou krizové intervence či psychoterapie.

Dále lze krize typologizovat podle jejich průběhu na akutní a chronické. Akutní krize bývají časově jasně ohraničené. Vyznačují se bouřlivým průběhem, který je reakcí na traumatickou událost. Člověk v akutní krizi většinou vyhledá odbornou pomoc. Oproti tomu krize chronické začínají nenápadně a trvají dlouho. Mohou být způsobeny problémy v mezilidských vztazích či nedostatečným řešením akutních krizí. Dlouhotrvající neřešené chronické krize přerůstají až v krize akutní. Impulzem k takovému zlomu může být i maličkost, kterou by jedinec za normálních okolností přehlédl.<sup>48</sup>

Obchodované osoby bývají do odpovídajících služeb přijímány nezřídka v akutní krizi, která vyústila z krize chronické. Po poskytnutí krizové intervence a asistence v nutných záležitostech se většinou stabilizují, ale jen na krátkou dobu. Po vyřešení nejnutnějších věcí a zajištění základních životních potřeb se oběti obchodování s lidmi často vracejí do stadia krize chronické. Odborná péče poskytovaná pracovníky v pomáhajících profesích by pak měla s touto krizí umět zacházet a vyvarovat se jednání, které by mohlo vyvolat krizi akutní. Je nezbytné, aby se pracovník orientoval v teoretickém, politickém, ale také psychologickém kontextu situace, v níž se obchodovaná osoba ocitá, aby jí namísto pomoci ještě nepřitížil. Spouštěče takových krizí u obchodovaných osob jsou si v některých základních bodech podobné, převážně však mají individuální charakter.

---

48 LUCKÁ, Yvonna. Krizová intervence. In: MATOUŠEK, Oldřich. *Metody a řízení sociální práce*. Praha: Portál, 2003.

### 3.1 Precipitory krize obchodovaných osob

Pecipitory neboli spouštěče či urychlovače krize fungují na základě principu dvojí kvantifikace. Pro vznik krize, tedy reakce organismu na zátěž, musí dojít k vzájemnému propojení vyladěnosti organismu s vnějším spouštěčem.<sup>49</sup>

Pecipitory krize jsou rozdělovány na vnější a vnitřní. Vnější spouštěčem krize může být ztráta, volba nebo změna. V případě ztráty a volby se jedná o tzv. dvojznačné stavy. Faktor ztráty, respektive ztráty objektu, je pro jedince velice náročnou situací. Lze ji popsat jako děj, během kterého je subjektu odebírán objekt. V zásadě ztráta kohokoli, respektive čehokoli, co bylo jedinci blízké, může vyvolat krizi. V situaci, kdy je nutná volba, se naopak subjektu nabízí více objektů. Volba člověka nutí vybrat si jednu ze dvou možností, což s sebou přináší značnou zátěž, kvůli které se může cítit vyčerpaný a bezradný. Při procesu změny dochází k proměně okolního prostředí subjektu, což má neblahý vliv na jeho regulativní mechanismy. Změna zatěžuje organismus tím, že vychyluje jeho rovnováhu ze zažitého stereotypu. Krizi může vyvolat jak změna pozitivní, tak negativní. Jedná se zkrátka o odklon od jistoty a stálosti, kterou jedinec prožíval.<sup>50</sup>

U obchodovaných osob můžeme pozorovat ztrátu svobody, autonomie, kontaktu s blízkými lidmi, práce, obydlí, sociálního postavení a tak podobně. Procházejí také řadou momentů, ve kterých si musí volit z různých možností, například zda zůstanou ve své zemi, či půjdou do zahraničí za nejistou vidinou výdělku, dále zda svou situaci budou řešit s odborníky, zda kontaktují policii, či nikoliv. Změna je v tomto případě jednoznačná. Odchází z domova do nejisté práce, z této práce potom do různých utajených azylových

---

49 VODÁČKOVÁ, Daniela. *Krizová intervence*. Praha: Portál, 2007.

50 THOM, René F. *Krize a katastrofa*. In: PECHAR, Jiří. ed. *Pojem krize v dnešním myšlení*. Praha: Filozofický ústav ČSAV, 1992.



domů. Jejich život se v důsledku obchodování s lidmi stává vysoce nestabilním a nejistým.

Krize může být vyvolána také vnitřními precipitory. Během svého vývoje se jedinec musí adaptovat na změny, které jsou s tímto procesem spojeny. Krize zde pramení z nezvládnutého přizpůsobení se požadavkům svého vývoje. Další vnitřní spouštěč krize se nazývá hybris. Jedná se o stav, ve kterém si jedinec zvolí špatné náhradní opatření pro vyrovnání se se situací. Na určitou dobu sice nepříjemnou událost překoná, ale z dlouhodobého hlediska jím zvolené strategické kroky nemohou obstát.<sup>51</sup> Vnitřní spouštěče krize jsou u obchodovaných osob naprosto individuální. Vždy se odvíjí od jejich osobnostní psychické vybavenosti a prožitých zkušeností.

Konkrétní příklady životních událostí, jež se mohou stát precipitorem krize, ilustruje tabulka, kterou přikládám do přílohy.<sup>52</sup> Je zde uvedeno celkem 40 situací a ke každé z nich je přiřazen určitý počet bodů, který znázorňuje míru zátěže pro organismus. Jestliže je jedinec v jednom roce zasažen situacemi, jejichž součet bodového ohodnocení převyšuje 250 bodů, dostává se na pomezí svých osobnostních rezerv. Zvyšuje se pravděpodobnost vzniku krize, která by mohla mít za následek psychické či somatické komplikace a zhoršené schopnosti přiměřené sociální adaptace.

Obchodované osoby bývají vystaveny řadě stresových faktorů, proto je odborná pomoc u drtivé většiny případů nezbytností. Pomoc obětem obchodování s lidmi je nařízena i mezinárodními dokumenty a českou legislativou, o čemž jsem referovala v předchozích kapitolách. Vzhledem

---

51 THOM, René F. Krize a katastrofa. In: PECHAR, Jiří. ed. *Pojem krize v dnešním myšlení*. Praha: Filozofický ústav ČSAV, 1992.

52 Příloha č. XI: Přehled stresových situací a jejich náročnosti.

k rozsáhlosti krize by tato péče měla být spíše komplexnější povahy.

## **3.2 Specifikace krize obchodovaných osob**

V rámci intervence obchodovaných osob je vždy nutné nejprve zajistit základní životní potřeby. Nelze pracovat na sebepoznání jedince v situaci, kdy má hlad, je mu zima a bojí se pronásledování ze strany pachatelů. Tato zásada práce s oběťmi obchodování s lidmi vychází z obecné teorie potřeb.

### **3.2.1 Teorie potřeb**

Lidské potřeby lze rozdělit na dvě kategorie: na potřeby bytí a potřeby deficitní. Potřeby deficitní se dále rozlišují na vyšší a nižší. V rámci tohoto rozdělení jsou jednotlivé potřeby sestaveny do určité hierarchie, v níž platí, že bez uspokojení potřeb základních není možné realizovat potřeby sebeaktualizace. Tato hierarchie bývá znázorněna v modelu pyramidy.<sup>53</sup> Na spodních, základních příčkách této pyramidy jsou takzvané potřeby nedostatkové či deficitní. Jsou založeny na principu udržení vnitřní tělesné či psychické rovnováhy. Nejzákladnějšími nižšími potřebami jsou potřeby fyziologické, kam jsou řazeny žízeň, hlad, sex, spánek apod. Následují nižší potřeby bezpečí, to znamená stabilita, spolehlivost, eliminace strachu a úzkosti, dále potřeba pořádku, struktury, hranic či ochrany. Na třetím místě jsou vyšší potřeby sounáležitosti a lásky, tedy potřeba někam patřit. Až poté je možné naplňovat vyšší potřeby uznání, konkrétně potřebu dosáhnout nějakého výkonu, úspěchu, prestiže. Na vrcholu pyramidy potom stojí potřeby růstové neboli potřeby bytí. Potřeby seberealizace zahrnují potřebu sebenaplnění člověka, realizaci svých možností.<sup>54</sup> Někdy bývají k potřebám bytí zařazeny také

---

53 Příloha č. XII: Maslowova pyramida lidských potřeb.

54 PLHÁKOVÁ, Alena. *Učebnice obecné psychologie*. Praha: Academia, 2011.

potřeby kognitivní, jako je potřeba vědět, rozumět či zkoumat, a estetické, jako je potřeba symetrie a krásy.<sup>55</sup>

Z teorie vyplývá, že je nutné obchodované osoby nejprve vymanit z nebezpečného prostředí a zajistit jim oblečení, nocleh a stravu. Následně musí být podniknuty nezbytné bezpečnostní kroky pro jejich ochranu. Asistence by měla být opatrná, citlivá, chápající a ohleduplná k prožité újmě.

### **3.2.1 Prožívání újmy**

Obchodované osoby prožívají svou újmu s určitou dynamikou. Rozlišují se jednotlivé etapy, ve kterých se oběť obchodování s lidmi vyrovnává se svou krizí. Zpravidla se jedná o fáze šoku, hojení a zhojení. Fáze šoku či nárazu je způsobena konkrétními nepříjemnými zážitky. Oběť je situací zaskočena, až paralyzována, jedná a cítí se dezorganizovaně. Proto bývá pro jedince obtížné se srozumitelně vyjadřovat, často nastává také problém s vybavováním událostí. S šokem oběti se především setkávají policisté přijímající oznámení o trestném činu. Délka této fáze je velice individuální. Vyskytuje se v rozsahu několika hodin až dnů. Během fáze hojení nastupuje předběžná adaptace, oběť se začíná se situací pomalu vyrovnávat, zpracovává prožité trauma. V této fázi se vyskytují výkyvy nálad a chování oběti. Prožívá pocity smutku, viny, zlosti, bezradnosti či strachu. Může docházet k dekompenzacím. To je však součástí zdravého vyrovnávání se s traumatickým zážitkem. Délka fáze je opět individuální, může klidně trvat až 1 rok. Fáze zhojení je potom konečnou adaptací. Jedinec zpracovává trauma a vytváří si na něj určitý náhled. Vzpomínky bývají již bez emocionálního náboje. V této fázi se často pozmění hierarchie životních hodnot a jistot jedince. Podstatou je psychická reintegrace oběti.<sup>56</sup>

---

55 VYSEKALOVÁ, Jitka a kolektiv. *Chování zákazníka*. Praha: Grada, 2011.

56 ČÍRTKOVÁ, Ludmila. *Forenzní psychologie*. Plzeň: Aleš Čeněk, 2009.

## **4 KULTURNĚ DETERMINOVANÉ ODLIŠNOSTI RESOCIALIZACE OBCHODOVANÝCH OSOB**

Je celkem zřejmé, že vznik krize, její průběh a proces vyrovnávání mají velice individuální povahu. V oblasti práce s obchodovanými osobami je tato rozličnost posílena vlivem rozdílného národnostního složení cílové skupiny. Akceptace prožité krize může být subjektivně vysoce obtížná, proto se jedinec často neobejde bez zásahu krizového intervenanta, psychoterapeuta, psychologa či psychiatra. V některých případech je nutná i medikace. Velký vliv na úspěšnou resocializaci obchodované osoby má kultura, a to jak kultura jeho země původu, tak kultura země, ve které byl obchodován.

Během procesu resocializace neboli znovuzacheňování jedince do společnosti se v rámci kulturních hledisek uplatňují určití činitelé, tzv. sociokulturní činitelé socializace. Zejména se jedná o příslušnost k etnické skupině, náboženské sektě, společenské vrstvě nebo typologii prostředí místa původu, např. zda jedinec pochází z velkoměsta či z venkova atd. Produktem socializace je potom individuální identita osobnosti člověka. Jde o výsledek spojení sociálního učení a genetické výbavy jedince. Zahrnuje v sobě kombinaci všech aspektů procesu socializace. Modelují ji systém návyků a rolí, hierarchie hodnot, identifikace se svým pohlavím či se sociálními skupinami apod.<sup>57</sup>

Obchodovaná osoba, která odešla ze svého domácího, dobře známého prostředí, je tak najednou vystavena konfrontaci s cizími, často odlišnými přístupy k životu jako takovému. Její kulturní zvnitřněné základy narážejí na kulturu jiné země, což zákonitě ovlivňuje proces resocializace, vnímání krize a přístup k psychoterapii.

---

<sup>57</sup> NAKONEČNÝ, Milan. *Sociální psychologie*. Praha: Academia, 2009.

## 4.1 Kultura a její úloha v socializaci

Tím, jaký má kultura vliv na jedince a jeho socializaci, se částečně zabývá mezikulturní psychologie. Tento obor zkoumá různé kultury, státy, národy a komunity. Jeho cílem je hledání kulturně specifických a univerzálních aspektů lidské psychiky. Psychologie mezikulturní komparuje individuální přístupy a pohledy rozličných kultur.<sup>58</sup> Přináší tak řadu podkladů a potvrzení obtížných momentů krizové intervence s přesahem do psychoterapie u obchodovaných osob. Dokládá náročnost socializace do cizí kultury.

Na socializaci jedince do okolního prostředí může mít vliv hned několik faktorů, které se napříč kulturami liší. Záleží na konkrétním přístupu kultury k fenoménu moci, zda preferuje spíše individualistický či kolektivistický způsob života, jaký pohled má na maskulinitu a feminitu, co jsou pro ni hlavní parametry nejistoty a zda je krátkodobě či dlouhodobě orientovaná, respektive do jaké míry prosazuje úctu ke svým tradicím.<sup>59</sup> Všechny tyto faktory dále determinují práci s oběťmi obchodování s lidmi. Jak už jsem zmiňovala výše, migrace mezi jednotlivými státy a kulturami je neoddělitelnou součástí tohoto fenoménu.

Migrace je v současné době celosvětovým jevem. Jedinci, rodiny i větší skupiny se přesouvají jak napříč státy, tak uvnitř státu. Změna kulturního prostředí probíhá hned v několika stadiích. Prvním je příprava na přechodný pobyt, následuje samotný pobyt a po něm příprava na návrat domů. V některých případech se však jedinec rozhodne, že se do země původu nevrátí. Jedná se zejména o migranty, kteří museli svou zemi opustit v důsledku humanitárních katastrof

---

58 ZEEOVÁ, Alena. Mezikulturní psychologie. In: VÝROST, Jozef. *Sociální psychologie*. Praha: Grada, 2008.

59 ZEEOVÁ, Alena. Mezikulturní psychologie. In: VÝROST, Jozef. *Sociální psychologie*. Praha: Grada, 2008.

nebo z politických či ekonomických důvodů. Vzhledem k nepříznivé domácí situaci tak zůstávají v cizí zemi nastálo. V tomto případě se jejich kontakt s cizí kulturou projevuje zejména kulturním šokem či akulturací. Kulturní šok může způsobovat emocionální nepohodu, smutek, hněv, úzkost, deprese, vyčerpání nebo fyziologický stres. Tyto reakce pramení z konfrontace s novým prostředím, která způsobuje ztrátu pocitu bezpečí a jistoty. Cizinec pak může na domorodce působit jako nepatřičný, nevhodně smýšlející a nevhodně chovající se subjekt, od kterého je lepší se držet dál. V případě akulturace naopak dochází ke změnám v jedné nebo ve více kulturách, které jsou výsledkem dlouhotrvajícího nepřetržitého bezprostředního kontaktu mezi skupinami lidí z různých kulturních prostředí.<sup>60</sup>

Obchodované osoby cizí státní příslušnosti tedy procházejí kulturním šokem, se kterým se musejí vyrovnávat ve zvlášť nepříznivých podmínkách. Socializace do nového prostředí je pro ně velice obtížná. Míru zátěže ovlivňuje také to, jak moc odlišná je jejich domácí kultura od země, v níž byly obchodovány. Příkladem akulturace české kultury v kontextu s obchodováním s lidmi potom může být stav, kdy čeští pracovníci odmítají nízkokvalifikované práce, např. pomocné stavební či úklidové práce. Považují je za podřadné, špatně placené a nechávají je cizincům. Cizinci pro změnu těžko shánějí v ČR práci kvalifikovanou, a to i přesto, že jsou třeba vysokoškolsky vzdělaní a ovládají český jazyk. Tato skutečnost migranty nutí hledat si práci na pracovištích, kde jsou ohrožováni obchodem s lidmi a jinými formami vykořisťování. Obchodované osoby jsou tak neustále vystavovány stresové zátěži, která většinou vede ke vzniku krize.

---

<sup>60</sup> ZELOVÁ, Alena. Mezikulturní psychologie. In: VÝROST, Jozef. *Sociální psychologie*. Praha: Grada, 2008.

## 4.2 Kultura a vnímání krize

Jak je popsáno již v předchozích kapitolách, každý jedinec vnímá svou krizi individuálně a odlišně se s ní také vypořádává. Vše záleží na jeho osobnosti, která je kulturně, sociálně a geneticky determinována. S individuálními zvláštnostmi člověka jsou často spojovány zdroje rizik, které nejen ovlivňují jeho vnímání krize, ale také jej ohrožují obchodováním s lidmi a jinými formami vykořisťování.

V psychologickém přístupu se rozlišují tři skupiny viktimogenních faktorů, konkrétně se jedná o faktory sociální, osobní a behaviorální. Sociálním faktorem může být profese jedince, jeho kultura, sociální vrstva, pozice v rodině, pohlaví či způsob výchovy. Osobními faktory jsou vlastnosti, které jej znevýhodňují a ohrožují ve vztahu k obchodování s lidmi. Jako příklad může být uvedena důvěřivost. Behaviorální faktory představuje rizikové chování, například vyhledávání práce v cizině přes pochybné, neověřené agentury, které slibují nereálné výdělky.<sup>61</sup>

Faktory osobní, sociální i behaviorální jsou vždy kulturně ovlivněné. Obchodovaná osoba se často vlivem těchto faktorů vystavuje nebezpečí obchodování s lidmi i opakovaně. Její krizi následně zhoršuje i pocit viny. Zlobí se sama na sebe, že se znovu nechala napálit. Kultura, která determinuje vlastnosti a stavy umožňující proces recidivy, ovlivňuje také to, jak se jedinec s krizí vypořádá. Čím přísnější nároky kultura klade na úspěch a samostatnost jedince, tím větší je potom jeho sebeobviňování. Člověk zažívající tyto nelibé pocity pak často také odmítá nabízenou odbornou psychologickou pomoc. Chce zkrátka zvládnout svůj psychický stav vlastními silami. Motivace k psychoterapeutické práci tak bývá u obchodovaných osob velice nízká.

---

61 ČÍRTKOVÁ, Ludmila. *Forenzní psychologie*. Plzeň: Aleš Čeněk, 2009.

### 4.3 Kultura a přístup k psychoterapii

Psychoterapie disponuje řadou přístupů, které se od sebe více či méně liší. V zásadě se však užívá k prevenci, léčbě a rehabilitaci poruch zdraví anebo jako podpůrná metoda ke kompletnímu ozdravnému procesu jedince a jeho rodiny. Může tedy probíhat jako systematická a soustavná terapeutická péče anebo jako podpora jedince při jeho dlouhodobě nepříznivém zdravotním stavu.<sup>62</sup> U práce s obchodovanými osobami se vyskytuje nemalý prostor pro využití obou těchto forem psychologické pomoci.

Zásadou však je, že lze psychoterapii aplikovat pouze v případě, že jsou jedinec, pár, rodina či jiná skupina ochotni a schopni spolupracovat. Podmínkou účinné terapeutické práce je schopnost kvalitní komunikace a ochota komunikovat.<sup>63</sup> Zde však práce s oběťmi obchodování s lidmi naráží hned na několik problémů. Obchodované osoby bývají často demotivované, v psychoterapii nevěří anebo pociťují obavy z předsudků, že terapie je jen pro blázny. Tento přístup je opět do značné míry závislý na kultuře, ze které jedinec pochází. Zásadní komplikací v komunikaci pak bývá jazyková bariéra.

Psychoterapie může být poskytována krátkodobě formou krizové intervence (do 3 měsíců, 15 setkání), střednědobě (3–6 měsíců, do 50 setkání) anebo dlouhodobě (nad 6 měsíců, stovky setkání).<sup>64</sup> Obchodované osoby však tento druh pomoci příliš často nevyžadují. Pokud už se rozhodnou psychologické podpory využít, v naprosté většině volí formu krátkodobou, výjimečně využívají střednědobou a dlouhodobou téměř nikdy. Tato skutečnost s sebou přináší značně problematické momenty v práci s oběťmi obchodování s lidmi.

---

62 VYMĚTAL, Jan. *Obecná psychoterapie*. Praha: Grada, 2004.

63 VYMĚTAL, Jan. *Obecná psychoterapie*. Praha: Grada, 2004.

64 VYMĚTAL, Jan. *Obecná psychoterapie*. Praha: Grada, 2004.



# **5 ÚSKALÍ KRIZOVÉ INTERVENCE S PŘESAHEM DO PSYCHOTERAPIE U OBCHODOVANÝCH OSOB**

Již v průběhu práce jsem nastínila několik úskalí, která se vyskytují u krizové intervence s přesahem do psychoterapie u obchodovaných osob. V této kapitole bych však ráda rozvedla konkrétní problematické momenty, s nimiž se v rámci své praxe setkávám. Velkým problémem je značný nedostatek odborníků, kteří by se přímo zabývali psychologickou pomocí poskytovanou obchodovaným osobám. S touto skutečností koresponduje také fakt, že není dostupná ani literatura, jež by hovořila o problematických momentech psychologické intervence poskytované obětem obchodování s lidmi. Proto bych tuto část práce ráda pojala jako obecný úvod k případovým studiím, který dále konfrontuji s vyhodnocením jednotlivých kazuistik v rámci diskuse této práce.

Obchodované osoby jsou velice specifickou cílovou skupinou, která klade značné nároky na odborné znalosti a dovednosti pracovníků v pomáhajících profesích. Obtížná je zejména kvůli své obrovské různorodosti zapříčiněné především rozličným kulturním původem obchodovaných osob. Značně komplikované bývá nalezení společného jazyka, řeči a komunikace jako takové. Je náročné překonat kulturní rozdíly tak, aby mohla být krizová intervence poskytována co nejkvalitněji.

## **5.1 Překážky v komunikaci**

Obchodovaná osoba, která sama vyhledá odbornou pomoc anebo jíž je odborná pomoc nabídnuta, vždy v první řadě řeší jazyk, jímž se dorozumí. Je tedy nezbytné disponovat řadou tlumočnických služeb v nejrůznějších jazykových mutacích.

V současné době tuto povinnost pracovníkům jednajícím s oběťmi trestné činnosti ukládá i česká legislativa.<sup>65</sup> Ještě vhodnější by však byl jazykově vybavený odborný personál. Hned dalším problémem, na který se v rámci intervence naráží, je totiž řeč.

Ve chvíli, kdy je rozhovor tlumočen někým, kdo není odborným pracovníkem s patřičným vzděláním, ale pouze odborníkem po jazykové stránce, mohou některá sdělení interventa v překladu vyznívat úplně jinak, než jak je on sám mínil. V praxi se setkávám s vysvětlením ze strany tlumočnicků, že simultánní překlad je velice náročný a řada slov z cizího jazyka se nedá použít tak, jak se běžně používají v jazyce českém. Jazykově vybavený krizový intervent však ví, na jaké slovní obraty by si měl dát pozor a jak může formulovat větu v cizím jazyce tak, aby byl její význam dobře srozumitelný. Tento postoj může hledat oporu například v Etickém kodexu překladatele a tlumočnicka, kde § 5 ukládá etickou zásadu, že tlumočnick a překladatel přijímá pouze takové závazky, které odpovídají jeho schopnostem a přípravě. Za výsledek své práce pak nese plnou morální odpovědnost.<sup>66</sup>

I přesto, že je obchodované osobě zajištěn rozhovor v jejím rodném jazyce s odborníkem, který srozumitelně formuluje svá sdělení a srozumitelně tlumočí sdělení kolegy jazykově nevybaveného, mohou nastat komplikace v komunikaci jako takové, se všemi jejími prvky. V praxi se setkávám s tím, že se u klienta cizí státní příslušnosti pracovníci v pomáhajících profesích někdy nechají unést a v jeho přítomnosti se dorozumívají delší dobu v češtině. Často se tomu tak děje v rámci krizového příjmu klienta, během něhož je nutné zkoordinovat více odborníků najednou.

---

65 ČESKO. Zákon č. 45 ze dne 30. ledna 2013 o obětech trestných činů a o změně některých zákonů (zákon o obětech trestných činů). In: *Sbírka zákonů České republiky*. 2013, částka 20.

66 Etický kodex překladatele a tlumočnicka. In: *Tlumočení-překlady.cz* [online]. ©2013.

Z mého pohledu je však třeba klienta vždy informovat, o čem pracovníci právě hovoří, konverzaci mu přetlumočit anebo ji nejlépe vůbec nevést přímo před ním, ale v uzavřené kanceláři a klienta následně důkladně informovat o jeho možnostech a dalším postupu práce odborníků.

V této souvislosti je třeba klást důraz na neverbální komunikaci pracovníka. Ve chvíli, kdy klient nerozumí řeči interventa, více se soustředí na jeho tělesné projevy a výraz tváře. Pracovník by tedy měl být klidný, zaujmout přívětivý výraz tváře a používat otevřenou, ale ne příliš výraznou gestikulaci. Stejně tak je třeba si uvědomovat, z jaké kultury klient pochází. Pracovník by měl mít alespoň základní představu o tom, jak bude klient chápat podání ruky, pohledy do očí apod. Ve své praxi jsem se například setkala s tím, že muži rumunské národnosti, zvláště ti starší a konzervativnější, zásadně potřesou rukou jen muži, ale ženě ruku jediné políbí. Pokud si je pracovník těchto odlišností vědom, může se vyhnout případnému nedopatření či faux pas.

S ohledem na tuto praktickou posloupnost komplikací práce s obchodovanými osobami jsem ve stejném pořadí definovala také základní pojmy, hned v první kapitole. Pro klienta bývají důležité faktory hierarchicky vyžadovány většinou v následujícím pořadí: dorozumění (eliminace jazykové bariéry), porozumění (eliminace řečových nedorozumění či nepřesných vyjádření), akceptace (eliminace nevhodných komunikačních nuancí) a socializace (zohlednění odlišnosti kulturních zvyků). Pracovník by se měl tedy orientovat v základních kulturních zvycích zemí, ze kterých obchodované osoby pocházejí, a měl by být výborně jazykově vybaven. Tyto schopnosti většinou ovládají rodilí mluvčí, ti však ne vždy umí pracovat s klientem i po stránce zajišťování kvalitní krizové intervence, případně psychoterapeutické péče.

## 5.2 Praktický postup práce

V ideálním případě by tedy bylo vhodné rozšířit vzdělávání jazykově vybavených pracovníků anebo školení tlumočnicků. Na práci s obchodovanými osobami je třeba pohlížet nejen z hlediska jazykového a kulturního, ale také z hlediska odbornosti poskytované intervence. Je třeba si uvědomit, že cílovou skupinou jsou nejen cizinci, ale také osoby v krizi, často bez přístřeší, ohrožené sociálním vyloučením, které se staly obětí trestné činnosti, z čehož lze odvozovat, že v některých případech se může jednat také o osoby traumatizované.

Jestliže je obchodovaná osoba traumatizována, je třeba zvolit vhodný postup práce interventa. Krizový intervent by se měl především zaměřit na to, zda se klient cítí být v ohrožení. V první řadě je důležité zjistit, zda má aktuálně strach o svůj život nebo zdraví. Je nutné zhodnotit komplexní biopsychosociální situaci obchodované osoby a v případě potřeby jí doporučit předání do péče odpovídajících služeb, které by mohly vhodně asistovat při stabilizaci nepříznivé situace. Může se jednat o zdravotnickou záchrannou službu, psychiatrickou službu, orgány činné v trestním řízení či adekvátní sociální službu.<sup>67</sup> Všechny tyto rezorty mají své zástupce v MKS a zavazují se k poskytování pomoci a podpory obětem obchodování s lidmi.

Dále je důležité věnovat pozornost psychologické stabilitě klienta. Běžnou klinickou chybou bývá posuzování psychologických symptomů nebo poruch u osoby, která prožila traumatický zážitek a stále se může nacházet ve stavu krize. Je nutné počítat s tím, že klient může být natolik dezorientovaný, že nebude umět zodpovědět některé dotazy

---

<sup>67</sup> BRIERE, John a Catherine SCOTT. *Principles of trauma therapy: a guide to symptoms, evaluation, and treatment*. Los Angeles: Sage Publications, 2013.

interventa. Obecně je tedy třeba co nejdříve vytvořit mezi klientem a pracovníkem základní úroveň důvěry. Teprve potom je možné hovořit o tom, co oběť obchodování s lidmi prožila. Rozhovor by měl být za každé situace empatický a neodsuzující. Pracovník by měl být také připraven přijímat informace o traumatech z oblasti sexbusinessu. Klienti bývají velice citliví na nuance v pracovníkově tváři či řeči těla. Pokud zaznamenají, že je mu takový rozhovor nepříjemný, stáhnou se do sebe a nemluví o věcech, o kterých by ale mluvit potřebovali. Otázky je důležité klást konkrétně a zároveň srozumitelně. Není vhodné používat odborná slova. Klient by měl dotazům intervenanta rozumět. Během takového rozhovoru může vyvstat velmi citlivá skutečnost, o které klient doposud s nikým jiným nemluvil. Na takovou situaci musí pracovník umět reagovat tak, aby poskytl klientovi viditelnou podporu a oporu. Je běžné, že během vyprávění o traumatické události klient pláče, stydí se, je v rozpacích či pociťuje zlost. Pracovník proto klientovi naslouchá a poskytne mu patřičný prostor pro odžití jeho nepříjemných pocitů.<sup>68</sup>

Klient se také může zeptat na své reálné možnosti řešení situace jakožto oběti trestného činu. V současné době má pracovník již zákonnou povinnost mu tyto informace sdělit a odkázat jej na konkrétní služby a organizace, které mu v těchto věcech zajistí adekvátní asistenci.<sup>69</sup> Je tedy nutné, aby byl pracovník v pomáhajících profesích seznámen také s patřičnými právními normami a měl povědomí alespoň o základních právních informacích, které klient potřebuje znát. Toto je další oblast, v níž by se pracovníkům mělo zajistit vzdělávání. K tomu, aby se služby pro obchodované osoby zlepšovaly, je nutná také mezirezortní spolupráce.

---

68 BRIERE, John a Catherine SCOTT. *Principles of trauma therapy: a guide to symptoms, evaluation, and treatment*. Los Angeles: Sage Publications, 2013.

69 ČESKO. Zákon č. 45 ze dne 30. ledna 2013 o obětech trestných činů a o změně některých zákonů (zákon o obětech trestných činů). In: *Sbírka zákonů České republiky*. 2013, částka 20.

### 5.3 Překážky v koordinaci

K tomu, aby pracovník profesionálně zvládal komunikaci s tak náročnou klientelou, musí vynikat v řadě teoretických oborů a praktických dovedností. Měl by se také orientovat v politickém dění, které je s obchodováním s lidmi spojené. Struktura obchodovaných osob a jejich měnící se potřeby se totiž mapují a koordinují v rámci MKS. Zde je však třeba upozornit na fakt, že v MKS není zastoupena ani jedna organizace či sdružení, které by se specializovalo na psychologickou pomoc obětem obchodování s lidmi.<sup>70</sup> ČR se zavazuje k tomu, že bude obchodovaným osobám tuto pomoc zajišťovat.<sup>71</sup> V individuálních případech je tomuto příslibu vyhověno. Psychologickou pomoc většinou zprostředkovávají poskytovatelé sociálních služeb. Globálně však není tato, z mého pohledu velice důležitá, část podpory obchodovaným osobám nijak sdružována, rozvíjena či vylepšována.

V předchozím testu jsem zmiňovala také fakt, že oběti obchodování s lidmi odborné psychologické pomoci příliš nevyužívají. To může být způsobeno jejich nedostatečnou motivací, nedůvěrou v tlumočenou terapii či studem z přiznání slabosti. Pracovníci by v tomto ohledu měli klienty lépe informovat o průběhu pomoci a způsobu jejího zajišťování. Vzhledem k tomu, že v rámci MKS je většina pomoci zajišťována formou služeb sociálních, se pak, dle mého názoru, klientům ze strany sociálních pracovníků nedostává dostatečného vysvětlení a podpory ve využití psychologické pomoci. Rozhodně si nemyslím, že by byl nezáměr obchodovaných osob způsoben tím, že psychologickou pomoc nepotřebují, což potvrzují i dále uváděné kazuistiky.

---

70 ODBOR BEZPEČNOSTNÍ POLITIKY. *Národní strategie boje proti obchodování s lidmi v České republice na období 2012–2015* [online]. Praha: Ministerstvo vnitra České republiky, 2012.

71 ODBOR BEZPEČNOSTNÍ POLITIKY. *Obchod s lidmi – Pomoc obětem*. In: *MVCR.cz* [online]. Praha: Ministerstvo vnitra České republiky, © 2010.

## **6 PŘÍPADOVÉ STUDIE**

Příběhy obětí obchodování s lidmi se částečně v určitých bodech shodují, vždy se ale liší v jejich individuálním prožívání, vnímání a zpracování traumatické události. Pomoc a podpora se poskytuje obchodovaným ženám, mužům i párům. V této části práce proto uvedu celkem šest kazuistik, v nichž se zaměřím především na poskytování krizové intervence s přesahem do psychoterapie u konkrétních klientů, kteří se stali oběťmi obchodování s lidmi. Kazuistiky patří dvěma ženám, dvěma mužům a dvěma párům. U každé z nich uvedu základní anamnézu klienta, postup práce a shrnutí výsledků intervence. Případové studie jsou anonymní, údaje v nich uvedené byly v nutné míře pozměněny tak, aby bylo zachováno soukromí a bezpečí klientů.

### **6.1 Kazuistika č. 1**

Paní Ludmila se narodila v ČR, v současné době je jí 26 let. V souvislosti se svým příběhem uvedla, že má čtyřletou dceru a je rozvedená. Dcera je v péči bývalého manžela. Paní Ludmila vystudovala střední školu technického zaměření. V oboru nikdy nepracovala, většinou se živila jako barmanka nebo číšnice.

#### **6.1.1 Anamnéza**

Paní Ludmila chtěla získat svou dceru do péče. Bydlela však na ubytovně a neměla dostatek peněz na to, aby si zařídila vlastní byt. Rozhodla se, že si zkusí rychle vydělat jako barová tanečnice v zahraničí. Odjela za finančně lákavou pracovní nabídkou na Slovensko. Muž, který ji vezl autem, ji však na Slovensko neodvezl. Cestou jí vyhrožoval tím, že jestli bude dělat problémy, najde si její dceru. Paní Ludmila byla odvezena do Chorvatska. Zde byla 24 hodin denně zavřená v malé místnosti s postelí a sociálním zařízením.

Násilně ji nutili k prostituci. Dostávala jen cigarety a energetické drinky, spát mohla v průměru 4 hodiny denně. Takto to pokračovalo asi 3 týdny. Paní Ludmila měla velký strach, ale věděla, že už to takhle dál nevydrží. Odhodlala se tedy k útěku, který se jí zdařil. Kontaktovala první služebnu tamní policie. Přes policii a ambasádu se dostala zpět do ČR, kde se s ní dále pracovalo jakožto s obětí obchodování s lidmi, a to na více úrovních mezirezortní spolupráce.

### **6.1.2 Krizová intervence s přesahem do psychoterapie**

Paní Ludmila spolupracovala po svém návratu do ČR s Policií ČR, Ministerstvem vnitra ČR, právníkem a neziskovou organizací, která jí poskytovala sociální službu azylové domy. V rámci příjmu paní Ludmily do sociálních služeb jí byla poskytnuta krizová intervence ze strany sociální pracovnice. Paní Ludmila uvádí, že ji velice uklidnil vyrovnaný přístup ze strany pracovníků. Pomohla jí bezpečností pravidla, změna vizáže a oblečení, které jí služba zprostředkovala. Cítila se chráněná. Myslela si, že už bude vše v pořádku. Vracely se jí však zlé sny a necítila se dobře mezi lidmi. Paní Ludmile byla proto zprostředkována psychoterapeutická péče. Paní Ludmila však o psychoterapii nejevila přílišný zájem. Sama uvedla, že si to tam chodila spíše odsedět, ale žádnou změnu nepociťovala. Přibližně po 3 měsících terapie paní Ludmila přerušila veškeré kontakty se všemi asistujícími institucemi a odešla neznámo kam.

### **6.1.3 Shrnutí**

V první chvíli krize paní Ludmily byly zajištěny její základní fyziologické potřeby a potřeba bezpečí. Uvítala také přijímající a klidný přístup pracovníků. Pomohlo jí to překonat její akutní fázi krize. Postupem času toho však na ni



bylo moc. Musela stále někomu něco vysvětlovat, chodit na schůzky a hledat si práci. Cítila, že potřebuje odejít a zařídit se podle svého. Nyní je paní Ludmila opět vdaná a svou dceru má u sebe. Tyto informace zavolala paní Ludmila pracovníkům sociální služby přibližně dva roky po svém odchodu. Sdělila jim, že je vděčná za poskytnutou pomoc a že měla potřebu vysvětlit, proč odešla.

## **6.2 Kazuistika č. 2**

Paní Roxana se narodila v ČR. V současné době je jí 24 let. V souvislosti se svým příběhem uvedla, že má tři děti – pětiletou dceru, tříletého syna a čtyřměsíční dceru. Paní Roxana je bez partnera. Otce svých dětí nezná. Všechny tři děti jí byly odebrány a v současné době žijí v dětském domově. Paní Roxana má dokončené základní vzdělání. Nikdy nepracovala, v 18 letech odešla z domu od svých rodičů. Uvádí, že od 18 let prostituje na ulici.

### **6.2.1 Anamnéza**

Paní Roxanu našla Policie ČR během zásahu. Odvezli ji k výslechu a identifikovali jako osobu obchodovanou. Paní Roxana uváděla, že byla poslední 2 roky nucena k prostituci. Nejprve si vydělávala sama na sebe, ale neměla kde spát. Proto když jí byl nabídnut nocleh a strava výměnou za část peněz vydělaných prostitucí, nabídku přijala. Hned první týden však zjistila, že budou podmínky trochu jiné. Všechny vydělané peníze musela odevzdávat. Dostávala jen jídlo a oblečení. Když otěhotněla, musela prostituovat až do šestého měsíce těhotenství. Potom ji zavřeli v domě, kde musela dělat všechny domácí práce. Když se jí narodila dcera, byla jí ještě v porodnici odebrána. Týž den, kdy se vrátila z porodnice, byla donucena jít znovu vydělávat na ulici. Za celou dobu se nikomu nesvěřila ani nevyhledala pomoc,

protože se bála, že by ji zabili. Uváděla, že jsou to mafiáni a že mají kontakty po celé ČR, že ji všude najdou.

## **6.2.2 Krizová intervence s přesahem do psychoterapie**

Policie ČR paní Roxanu nakontaktovala na sociální služby. Paní Roxana byla ubytována v utajeném azylovém bydlení, i nadále spolupracovala s policií, s ministerstvem vnitra, s advokátem a s psychiatrem. Byla zařazena do programu na ochranu svědků.

Paní Roxana byla ve velmi špatném, až labilním psychickém stavu, proto ji pracovníci sociální služby nakontaktovali na služby psychiatrické. Byla jí diagnostikována posttraumatická stresová porucha. Paní Roxana musela být dva měsíce hospitalizována na psychiatrii, kde bylo intenzivně pracováno na jejím duševním zdraví, a to za pomoci medikace a terapie. Po stabilizaci stavu byla paní Roxana z nemocnice propuštěna. Psychoterapeutickou péči odmítala. Docházela si pro medikaci a na konzultace pouze ke svému psychiatrovi. Často mluvila o tom, že by u sebe ráda měla své děti a že by chtěla změnit svůj osud. Po čtyřech měsících však náhle přerušila kontakt se všemi asistujícími institucemi. Až za nějakou dobu se k pracovníkům dostala zpětná vazba, že se paní Roxana vrátila do rizikového prostředí a že opět žije u pachatele.

## **6.2.3 Shrnutí**

Paní Roxana byla traumatizujícími zážitky spojenými s obchodováním s lidmi velice silně zasažena. Naštěstí byla otevřená psychiatrické péči, zejména však kvůli medikaci, která ji zbavovala úzkostných stavů. O dlouhodobou psychoterapeutickou práci nejevila zájem. Několikrát však zkusila navázat bližší kontakt s pracovníky sociální služby,

což se jí ale nepodařilo. Motivací k odchodu mohla být absence porozumění a přijetí ze strany asistujících pracovníků. Paní Roxana však mohla být motivována i jinými faktory, o kterých pomáhající pracovníci nevědí.

## **6.3 Kazuistika č. 3**

Pan Dumitru je rumunské národnosti. V současné době je mu 27 let. Pochází z chudších poměrů. Pan Dumitru je sirotek, vychovávala jej babička. Vystudoval střední odborné učiliště v oboru stavebnictví. Většinou se však živil prací v továrnách. Pan Dumitru se bez větších problémů domluví v českém jazyce.

### **6.3.1 Anamnéza**

Pan Dumitru se v Rumunsku od známých doslechl, že je v ČR možné si slušně vydělat. Vzhledem k náročné ekonomické situaci, která je v jeho zemi původu, potřeboval peníze na svou obživu a na zajištění babičky, proto do ČR odjel. Zpočátku si vydělával docela slušné peníze. Dostal se k agentuře práce, která mu zprostředkovala různé „fušky“. Postupem času se však platby začaly opožďovat, snižovat, až mu plat přestal chodit úplně. Pan Dumitru si stěžoval na nevyplacenou mzdu. Pracovníci agentury jej však začali usměrňovat, dokonce mu vyhrožovali tím, že vědí, kde najít jeho babičku. Pan Dumitru dostal strach, proto kontaktoval migrantskou organizaci, která jej odkázala na vhodné služby. Pan Dumitru měl hodně interních informací o chodu agentury. Agentura jej po jeho náhlém odchodu začala aktivně hledat.

### **6.3.2 Krizová intervence s přesahem do psychoterapie**

Pan Dumitru spolupracoval s neziskovou organizací, která mu zprostředkovala bydlení utajeného typu. Pan Dumitru

požádal také o zprostředkování psychologické pomoci. Psychoterapeutická práce s panem Dumitru byla velice krátká. Jednalo se pouze o tři sezení, spíše krizové povahy. Pan Dumitru se během těchto intervencí často vyjadřoval k tomu, že ty „agenturníky“ dobře zná, že jsou nebezpeční a že má velký strach o babičku. Místy ve stručnosti promluvil i o nesnázích v lásce, ale blíže je nerozebíral. Pan Dumitru se zdál být otevřen pro střednědobou psychoterapeutickou podporu od psychologa. Po třech týdnech setrvání v organizaci však náhle odjel a přerušil kontakt se všemi asistujícími subjekty.

### **6.3.3 Shrnutí**

Velice intenzivní byl u pana Dumitru pocit strachu o sebe a své blízké. Jednal často hekticky, až zmatečně. Rozhodoval se zkratkovitě. Vše nasvědčovalo tomu, že se nachází v krizi. Na psychologickou pomoc však nebyl dostatek prostoru. Asi týden po svém odchodu kontaktoval pracovníky pomáhající organizace s tím, že se vrátil do Rumunska. Informoval je, že se mu doneslo, že pracovníci agentury kontaktovali jeho babičku a vyptávali se na něj. Měl o ni strach, proto se hned v noci rozhodl, že se musí vrátit do země původu.

## **6.4 Kazuistika č. 4**

Pan Roni se narodil v Bulharsku. V současné době je mu 48 let. Je ženatý a má dva dospělé syny. Pan Roni je vyučen v technickém oboru. Celý život pracoval na stavbách. Pan Roni nemluví česky, pouze bulharsky a španělsky.

### **6.4.1 Anamnéza**

V Bulharsku se panu Ronimu nedařilo najít pracovní uplatnění. V inzertních novinách se dočetl, že by mohl odjet do ČR na sezónní zemědělské práce. Finanční ohodnocení bylo

velice lákavé. Manželka pana Roniho byla také bez práce, proto se rozhodl vycestovat. Zaplatil za zprostředkování práce, ale po příjezdu do ČR zjistil, že zde pro něj žádná práce není. Tři dny spal na ulici. Setkal se s jiným Bulharem, který mu nabídl práci. Přijal ji. Domluvené podmínky však nebyly dodrženy. Dva měsíce pracoval bez jakékoli finanční odměny, pouze za stravu a nocleh v rozbořené tělocvičně. Chtěl odejít, ale nevěděl kam. Nakonec se odhodlal. Podařilo se mu najít bulharskou ambasádu. Zde byl nakontaktován na patřičné služby.

### **6.4.2 Krizová intervence s přesahem do psychoterapie**

Pan Roni spolupracoval s Policií ČR, Ministerstvem vnitra ČR, advokátem a byly mu zajištěny sociální služby a utajené bydlení. Necítil se však dobře. Stěžoval si na časté fyziologické problémy, jako bolest hlavy, malátnost, únava a tlak na hrudi. Panu Ronimu byla zajištěna lékařská péče. Byl medikován léky na zklidnění. Jeho stav se ale stále zhoršoval. Veškerá komunikace s panem Ronim byla zprostředkována tlumočením. Sociální pracovníci podporovali pana Roniho formou krizové intervence. Pan Roni musel být opakovaně předán do krizového centra, kde byl vždy také medikován. Hodně mluvil o tom, že se cítí sám, že mu nikdo nerozumí. Chyběla mu blízkost. Pan Roni asi po dvou měsících náhle odešel a ukončil kontakt se všemi asistujícími organizacemi.

### **6.4.3 Shrnutí**

Práce s panem Ronim byla velice komplikovaná, zejména vzhledem k jazykové bariéře. Psychoterapeutickou péčí se mu nepodařilo zprostředkovat – právě kvůli tlumočení. Pan Roni byl často předáván do různých služeb. S nikým z pracovníků nenavázal bližší vztah, ve kterém by byl schopen důvěry. Pan

Roni před svým odchodem zanechal vzkaz, že se stalo něco doma s manželkou a že se okamžitě musí vrátit do Bulharska.

## **6.5 Kazuistika č. 5**

Paní Alena je slovenské národnosti, její manžel – pan Adam – je národnosti české. Paní Aleně je 21 let, panu Adamovi je 29 let. Seznámili se přes společné přátele. Jsou manželé přibližně jeden rok. Paní Alena v souvislosti se svou situací uvedla, že v 16 letech otěhotněla, a rodiče ji proto vyhodili z domu. Živila se jako barmanka. Dítě po porodu zemřelo. S panem Adamem mají společné miminko, které jim odebrali ještě v porodnici. Paní Alena má dokončenou základní školní docházku. Pan Adam žil dlouho jen s maminkou. Když poznal paní Alenu, sestěhovali se k sobě. Pan Adam má střední odborné vzdělání v technickém oboru. Většinou pracoval ve fabrikách.

### **6.5.1 Anamnéza**

Pár chtěl získat své miminko do péče. Bydleli v ČR v azylovém domě a hledali si práci, což se jim ale nedařilo. Paní Aleně pak byla nabídnuta privátní prostituce jako možnost slušného výdělku. Paní Alena nabídku přijala. Pár se nastěhoval ke zprostředkovateli. Paní Alena i pan Adam byli pod neustálým dohledem. Ani jeden z nich se nesměl volně pohybovat. Paní Alena nedostávala žádné peníze. Pachatel jim oznámil, že u něj bydlí a že je živí, tudíž by spíš měli platit oni jemu. Paní Alena a pan Adam se rozhodli, že odejdou. Pachatel jim však začal vyhrožovat, že je udá na policii. Začal fyzicky napadat pana Adama. Tímto způsobem dále nutil paní Alenu k prostituci. Páru se nakonec podařilo tajně utéct a vyhledat pomoc neziskové organizace.

## **6.5.2 Krizová intervence s přesahem do psychoterapie**

Příjem páru do sociálních služeb byl akutní a probíhal v nočních hodinách. Paní Aleně a panu Adamovi byla ze strany sociálních pracovníků poskytnuta krizová intervence, byli ubytováni v azylovém domě s utajenou adresou. Spolupráci s vládními institucemi odmítli. Dále jim byla zprostředkována intervence v krizovém centru, podpořená medikací. Pan Adam následnou psychologickou pomoc odmítl. Paní Alena začala docházet na psychoterapeutická sezení s psychologem. Její psychický i fyzický stav se však zhoršoval. Svěřila se sociálním pracovníkům, že jí práce s psychologem nevyhovuje. Uvedla, že se jí moc vyptává, ale nijak jí nepomáhá. Z terapií byla frustrovaná. Práce s psychologem byla proto ukončena. Paní Aleně byla nabídnuta změna psychoterapeuta. Nepřijala ji. Další práce s párem byla značně prodlužována, ale nezdála se být efektivní. Neustále přecházeli ze služeb do služeb.

### **6.5.3 Shrnutí**

Pár společně zažil hned několik traumatických událostí, což je velice spojilo. K nabízeným asistencím se stavěli pasivně. V důsledku špatné zkušenosti s psychologem veškerou další psychologickou pomoc odmítali. Svou celkovou situaci dlouhodobě řešit nechtěli, čerpali spíše benefity ubytovací a finanční. Stali se závislými na sociálních službách.

## **6.6 Kazuistika č. 6**

Paní Silva a pan Vasil jsou manželé již 30 let. Oba jsou ukrajinské národnosti. Paní Silvě je 55 let, panu Vasilovi je 56 let. Oba mají dokončené základní vzdělání. Společně mají dvě dospělé děti, dceru a syna. Oba se živili většinou prací ve

fabrikách. Ani paní Silva, ani pan Vasil nemluví česky, dorozumí se pouze ukrajinsky nebo rusky.

### **6.6.1 Anamnéza**

Na Ukrajině je velice špatná ekonomická situace, proto se pan Vasil s paní Silvou rozhodli, že odejdou do zahraničí, aby si mohli vydělat na živobytí. V novinové inzerci si našli nabídku práce v ČR se zajištěním víz. Zaplatili poplatek za zprostředkování práce a odcestovali. Pracovali v hotelnictví, paní Silva jako pokojská a pan Vasil jako údržbář. Po měsíci však zjistili, že nedostanou žádnou mzdu, protože jim byly strženy poplatky za nocleh a stravu. Když chtěli situaci řešit, zjistili, že jim nedovolí ani odejít. Drželi je zde násilím. Pár objevila Policie ČR během plánovaného zásahu.

### **6.6.2 Krizová intervence s přesahem do psychoterapie**

Pár spolupracoval s policií a s neziskovými organizacemi. Nabízenou psychologickou pomoc radikálně odmítl. Veškeré intervence musely být realizovány prostřednictvím tlumočení. Panu Vasilovi se velice zhoršil zdravotní stav, což vyvrcholilo infarktem. Paní Silvě byla ze strany sociálních pracovníků poskytována krizová intervence během Vasilova pobytu v nemocnici. Po stabilizaci pana Vasila se vrátili na Ukrajinu.

### **6.6.3 Shrnutí**

Práce s párem byla velice krátká a akutní. Důležitá byla především podpora paní Silvy během infarktu jejího manžela. Na dlouhodobější spolupráci nebyl vlivem nastalé situace prostor.



## 7 DISKUSE

Kazuistiky byly vybrány především s ohledem na jejich závažnost, která měla značný dopad na psychiku klientů. V takových případech považuji poskytnutí krizové intervence s přesahem do psychoterapie za naprostou nezbytnost.

Případové studie upozorňují na fakt, který se v praxi stává stále častěji. Obě ženy a oba muži náhle ukončili kontakt se všemi asistujícími organizacemi. Je zřejmé, že okamžitě potřebovali změnu. Často se setkávám s tím, že je během služeb poskytovaných obchodovaným osobám vytvářen určitý nátlak na aktivitu klienta. Jedná s řadou různých organizací a institucí, které po něm vyžadují aktivní přístup. Klient tak může zažívat i pocit znovuvykořisťování. Uteče pak od poskytovaných služeb stejným způsobem, jako utekl od pachatele. Pachatel vyžadoval práci, z níž by mohl profitovat, a za odměnu dával bydlení a jídlo. Pomáhající organizace vyžadují informace, z nichž by z pohledu klienta mohly profitovat, a za to, že spolupracuje, dostává ubytování a jídlo. V tomto konceptu se nějak vytratila ona nezbytná psychologická pomoc a podpora, která by měla být v kontextu obchodování s lidmi neopomenutelná.

Kazuistiky také upozorňují na častou potřebu intervence v krizovém centru, která bývá podpořena medikací. To je jasný důkaz závažnosti krizí, kterými obchodované osoby procházejí. Proto je třeba, aby personál, který s oběťmi obchodování s lidmi pracuje, uměl jednat empaticky a projevit přijetí klienta, dodat mu pocit sounáležitosti.

Žádná z výše uvedených kazuistik vlastně nemůže být z pohledu psychologické pomoci vyhodnocena jako úspěšná. Poskytovaná krizová intervence byla zaměřena na překonání akutního nepříjemného stavu spíše formou praktickou (ubytování, oblečení, strava, medikace), nikoli

psychologickou. Málokdy se však podařilo začít pracovat na dlouhodobější psychické stabilizaci klienta.

Nezájem o psychologickou pomoc, který se v kazuistikách zrcadlí, je možné si vysvětlovat strachem klientů z rozhovorů o traumatických událostech, nenavázáním důvěry s pomáhajícími pracovníky, špatnou zkušeností s psychologickou intervencí či předsudky, které klienti vůči psychologické pomoci mají. Tyto předsudky by měli pracovníci odstraňovat především svým profesionálním a citlivým přístupem ke klientům.

V kazuistikách je možné pozorovat také obecná úskalí krizové intervence s přesahem do psychoterapie, o nichž jsem referovala v předchozích kapitolách. U příběhu pana Roniho je zřejmé, že jazyková bariéra napomohla zvýšení jeho pocitu osamělosti a nepochopení.

Také na úrovni koordinace je možné vidět značné nedostatky. U příjmů klientů do odpovídajících služeb bývá sociální pracovník, tlumočnick, policisté či úředník z jiné vládní instituce, psycholog však nikdy.

Všechna tato fakta upozorňují na to, že má-li se psychologická pomoc obětem obchodování s lidmi poskytovat kvalitně a účinně, tak jak je k tomu ČR vázána mezinárodními úmluvami, je třeba pracovat na změně systému práce s obchodovanými osobami, respektive na jeho rozšíření. Dle mého názoru by MKS měla přijmout zástupce ze strany přímých poskytovatelů psychologické pomoci, nikoliv pouze jejich zprostředkovatelů. Umím si představit, že by krizoví interventi, psychologové či psychoterapeuti mohli být součástí odborného týmu, který identifikuje oběti obchodování s lidmi a nabízí jim adekvátní služby. Dále vidím nezbytnost značného rozšíření systému vzdělávání jednotlivých pracovníků, zejména pak tlumočnicků.

## ZÁVĚR

Závěrem bych ráda zhodnotila celkový obsah a přínos této práce. V první kapitole věnuji značný prostor vymezení jednotlivých pojmů. Teoretický základ práce s obchodovanými osobami je rozsáhlý a pracovníci, kteří se na tuto cílovou skupinu klientů specializují, by jej měli důkladně znát. V této práci slouží jako komplexní uvedení do kontextu celé problematiky. V následující části rozvádím celkový stav obchodování s lidmi v ČR, strukturu obchodovaných osob a systém pomoci, která je jim nabízena. Dále popisují specifika krizí, jimiž obchodované osoby procházejí. Tato specifika podkládám patřičným teoretickým základem, současně však i svými praktickými zkušenostmi. Čtvrtá kapitola potom poskytuje pohled na kulturu jakožto determinant komplikované socializace a psychologické pomoci obchodovaným osobám. Své praktické zkušenosti nejvíce zhodnocuji v kapitole páté, kde se věnuji konkrétním úskalím a překážkám v práci s touto cílovou skupinou. Formou šesti případových studií ilustruji přímou práci a konkrétní kauzy, se kterými se pracovníci v přímé péči setkávají. Konkrétní kazuistiky a své obecné praktické zkušenosti, které v práci prezentuji, následně vzájemně konfrontuji v kapitole diskuse.

Bakalářská práce také nově upozorňuje na změnu legislativy v oblasti práce s oběťmi trestných činů. Tento krok je velice zásadní a mohl by způsob práce s obchodovanými osobami posunout správným směrem.

Celkově práce přináší řadu informací vycházejících z přímé práce s obchodovanými osobami. Nejedná se jen o rozbor specifik, ale také nedostatků této činnosti. Výstupy z práce je možné dále použít jako podklad pro rozvoj pomoci obchodovaným osobám, konkrétně rozšíření poskytovaných služeb a systému vzdělávání odborných pracovníků.

# SEZNAM POUŽITÝCH PRAMENŮ

## A LITERATURE

BAŠTECKÁ, Bohumila. *Psychosociální krizová spolupráce*. Praha: Grada, 2013. 317 s. ISBN 978-80-247-4195-6.

BRIERE, John a Catherine SCOTT. *Principles of trauma therapy: a guide to symptoms, evaluation, and treatment*. 2nd ed. Los Angeles: Sage Publications, 2013. 372 p. ISBN 978-141-2981-439.

ČESKO. Zákon č. 45 ze dne 30. ledna 2013 o obětech trestných činů a o změně některých zákonů (zákon o obětech trestných činů). In: *Sbírka zákonů České republiky*. 2013, částka 20, s. 322–348. ISSN 1211-1244. Dostupné také z: <http://www.zakonyprolidi.cz/cs/2013-45/print>.

ČÍRTKOVÁ, Ludmila. *Forenzní psychologie*. 2. upr. vyd. Plzeň: Aleš Čeněk, 2009. 439 s. ISBN 978-807-3802-134.

Etický kodex překladatele a tlumočnicka. In: *Tlumočení-překlady.cz* [online]. ©2013 [cit. 2013-10-31]. Dostupné z: <http://www.tlumoceni-preklady.cz/oprekladatelstvi/eticky-kodex/>.

GILLERNOVÁ, Ilona a Hedvika BOUKALOVÁ. *Vybrané kapitoly z kriminalistické psychologie*. Praha: Karolinum, 2006. 280 s. ISBN 80-246-1293-3.

GLOBAL PROGRAMME AGAINST TRAFFICKING IN HUMAN BEINGS. *Toolkit to combat trafficking in persons*. New York: United Nations, 2006. 223. p. ISBN 92-113-3751-8.

HARTL, Pavel a Helena HARTLOVÁ. *Psychologický slovník*. Praha: Portál, 2000, s. 244. ISBN 80-717-8303-X.

INTERNATIONAL CENTRE FOR MIGRATION POLICY DEVELOPMENT. *Anti-Trafficking Training for Frontline Law Enforcement Officers*. Vienna: ICMPD, 2006. 82 p. ISBN: 3-900411-50-6.

LUCKÁ, Yvonna. Krizová intervence. In: MATOUŠEK, Oldřich. *Metody a řízení sociální práce*. Praha: Portál, 2003, s. 119-134. ISBN 80-717-8548-2.

MIKULÁŠTÍK, Milan. *Komunikační dovednosti v praxi*. 2., dopl. a přeprac. vyd. Praha: Grada, 2010. 325 s. ISBN 978-80-247-2339-6.

NAKONEČNÝ, Milan. *Sociální psychologie*. 2. rozš. a přeprac. vyd. Praha: Academia, 2009. 498 s. ISBN 978-80-200-1679-9.

ODBOR BEZPEČNOSTNÍ POLITIKY. Meziřezortní koordinační skupina pro oblast boje proti obchodování s lidmi (MKS). In: *MVCR.cz* [online]. Praha: Ministerstvo vnitra České republiky, ©2010 [cit. 2013-10-31]. Dostupné z: <http://www.mvcr.cz/clanek/mezirezortni-koordinacni-skupina-pro-oblast-boje-proti-obchodovani-s-lidmi-mks.aspx>.

ODBOR BEZPEČNOSTNÍ POLITIKY. *Národní strategie boje proti obchodování s lidmi v České republice na období 2012 - 2015* [online]. Praha: Ministerstvo vnitra České republiky, 2012. 40 s. Dostupné z: <http://www.mvcr.cz/clanek/obchod-s-lidmi-dokumenty-924305.aspx>.

ODBOR BEZPEČNOSTNÍ POLITIKY. Obchod s lidmi – Pomoc obětem. In: *MVCR.cz* [online]. Praha: Ministerstvo vnitra České republiky, ©2010 [cit. 2013-10-31]. Dostupné z: <http://www.mvcr.cz/clanek/obchod-s-lidmi-pomoc-obetem.aspx>.

ODBOR BEZPEČNOSTNÍ POLITIKY. Obchod s lidmi – Popis situace v obchodu s lidmi. In: *MVCR.cz* [online]. Praha: Ministerstvo vnitra České republiky, ©2010 [cit. 2013-10-31]. Dostupné z: <http://www.mvcr.cz/clanek/obchod-s-lidmi-popis-situace-v-obchodu-s-lidmi-979350.aspx>.

ODBOR BEZPEČNOSTNÍ POLITIKY. *Zpráva o stavu obchodování s lidmi v České republice za rok 2009* [online]. Praha: Ministerstvo vnitra České republiky, 2010. 68 s. Dostupné z: <http://www.mvcr.cz/clanek/obchod-s-lidmi-dokumenty-924305.aspx>.

ODBOR BEZPEČNOSTNÍ POLITIKY. *Zpráva o stavu obchodování s lidmi v České republice za rok 2012* [online]. Praha: Ministerstvo vnitra České republiky, 2013. 60 s. Dostupné z: <http://www.mvcr.cz/clanek/obchod-s-lidmi-dokumenty-924305.aspx>.

PLHÁKOVÁ, Alena. *Učebnice obecné psychologie*. Praha: Academia, 2011. 472 s. ISBN 978-80-200-1499-3.

PRŮCHA, Jan. *Interkulturní komunikace*. Praha: Grada, 2010. 199 s. ISBN 978-80-247-3069-1.

SOUKUP, Martin. *Antropologie v psychosociálních vědách*. Praha: Pražská vysoká škola psychosociálních studií, 2010. 101 s. ISBN 978-80-904541-1-8.

ŠPATENKOVÁ, Naděžda. *Krizová intervence pro praxi*. 2., akt. a dopl. vyd. Praha: Grada, 2011. 195 s. ISBN 978-80-247-2624-3.

THOM, René F. Krize a katastrofa. Přeložil Otakar VOCHOC. In: PECHAR, Jiří. ed. *Pojem krize v dnešním myšlení*. Praha: Filozofický ústav ČSAV, 1992, s. 23-28. ISBN 80-700-7034-X.

VODÁČKOVÁ, Daniela. *Krizová intervence*. 2. vyd. Praha: Portál, 2007. 543 s. ISBN 978-80-7367-342-0.

VYMĚTAL, Jan. *Obecná psychoterapie*. 2. rozš. a přeprac. vyd. Praha: Grada, 2004. 339 s. ISBN 80-247-0723-3.

VYMĚTAL, Jan. *Úvod do psychoterapie*. 3., akt. a dopl. vyd. Praha: Grada, 2010. 287 s. ISBN 978-802-4726-670.

VYSEKALOVÁ, Jitka a kolektiv. *Chování zákazníka*. Praha: Grada, 2011, 356 s. ISBN 978-80-247-3528-3.

ZELOVÁ, Alena. Mezikulturní psychologie. In: VÝROST, Jozef. *Sociální psychologie*. 2., přepr. a rozš. vyd. Praha: Grada, 2008, s. 373 – 387. ISBN 978-802-4714-288.

ZIMMERMANOVÁ, Cathy, Mazeda HOSSAINOVÁ, Kate YUNOVÁ, Brenda ROCHEOVÁ aj. *Ukradené úsměvy* [online]. London: The London School of Hygiene & Tropical Medicine, 2006. 27 s. Dostupné z: <http://www.strada.cz/cz/ke-stazeni-a-odkazy/odkazy>.

## **SEZNAM PŘÍLOH**

- Příloha č. I:** Obchodování s lidmi (čl. 3)
- Příloha č. II:** Obchodování s lidmi (§ 168)
- Příloha č. III:** Uložené tresty za obchodování s lidmi v ČR
- Příloha č. IV:** Občané ČR jako oběti a pachatelé obchodování s lidmi
- Příloha č. V:** Počet obětí obchodování s lidmi v ČR
- Příloha č. VI:** Objasněnost obchodování s lidmi v ČR
- Příloha č. VII:** Individuálně identifikované oběti v ČR
- Příloha č. VIII:** Schéma struktury MKS
- Příloha č. IX:** Služby poskytované obchodovaným osobám
- Příloha č. X:** Statistické údaje o Programu
- Příloha č. XI:** Přehled stresových situací a jejich náročnosti.
- Příloha č. XII:** Maslowova pyramida lidských potřeb.

# **PŘÍLOHY**



## **Příloha č. I**

**NÁZEV:** Obchodování s lidmi (čl. 3)

**ZDROJ:** MACOVÁ, Veronika. *Sociálně-zdravotní důsledky obchodování s muži a ženami v kontextu sociální práce*. Praha, 2013. Bakalářská práce. Pražská vysoká škola psychosociálních studií. Vedoucí bakalářské práce: Simona Bejvlová.

Doslovná definice obchodování s lidmi je uvedena v následujícím zdroji: EVROPSKÁ UNIE. Rozhodnutí Rady 2006/618/ES ze dne 24. července 2006 o uzavření Protokolu o prevenci, potlačování a trestání obchodování s lidmi, zejména se ženami a dětmi, doplňujícího Úmluvu Organizace spojených národů proti nadnárodnímu organizovanému zločinu, jménem Evropského společenství, pokud jde o ustanovení protokolu, která spadají do oblasti působnosti článků 179 a 181a Smlouvy o založení Evropského společenství. In: *Úřední věstník Evropské unie*. 2006, L 262, s. 45.

Následující text je doslovně převzat z mé bakalářské práce na téma Sociálně-zdravotní důsledky obchodování s muži a ženami v kontextu sociální práce. Níže uvedená definice z čl. 3 je vlastní překlad autorky této práce.

### Čl. 3

#### **Obchodování s lidmi**

Obchodováním s lidmi se rozumí najímání, přepravování, převádění, ukrývání nebo přijímání osob pod hrozbou nebo za použití síly nebo jiných forem nátlaku, únosem, podvodem, lstí, zneužitím moci nebo zranitelného postavení nebo poskytnutím nebo přijetím finančních prostředků nebo prospěchu k získání souhlasu osoby mající moc nad jinou osobou, za účelem vykořisťování. Vykořisťování zahrnuje

minimálně vykořisťování prostitucí jiných nebo jinými formami sexuálního vykořisťování, nucenou prací nebo službami, otroctvím nebo praktikami podobnými otroctví, nevolnictví nebo odstraňování orgánů.

## **Příloha č. II**

**NÁZEV:** Obchodování s lidmi (§ 168)

**ZDROJ:** ČESKO. Zákon č. 40 ze dne 8. ledna 2009, trestní zákoník. In: *Sbírka zákonů České republiky*. 2009, částka 11, s. 354–461. ISSN 1211-1244. Dostupné také z: <http://www.zakonyprolidi.cz/cs/2009-40/print>.

Pro přehlednost textu práce uvádím zákonnou definici obchodování s lidmi pouze v příloze. Tento trestný čin je zakotven v § 168 zákona č. 40/2009 Sb., trestního zákoníku:

### § 168

#### **Obchodování s lidmi**

(1) Kdo přiměje, zjedná, najme, zláká, svede, dopraví, ukryje, zadržuje nebo vydá dítě, aby ho bylo jiným užito

- a) k pohlavnímu styku nebo k jiným formám sexuálního zneužívání nebo obtěžování anebo k výrobě pornografického díla,
- b) k odběru tkáně, buňky nebo orgánu z jeho těla,
- c) k službě v ozbrojených silách,
- d) k otroctví nebo nevolnictví, nebo
- e) k nuceným pracím nebo k jiným formám vykořisťování, anebo

kdo kořistí z takového jednání, bude potrestán odnětím svobody na dvě léta až deset let.

(2) Stejně bude potrestán, kdo jinou osobu než uvedenou v odstavci 1 za použití násilí, pohrůžky násilí nebo jiné těžké újmy nebo lsti anebo zneužívaje jejího omylu, tísně nebo závislosti přiměje, zjedná, najme, zláká, svede, dopraví, ukryje, zadržuje nebo vydá, aby jí bylo jiným užito

- a) k pohlavnímu styku nebo k jiným formám sexuálního zneužívání nebo obtěžování anebo k výrobě pornografického díla,
- b) k odběru tkáně, buňky nebo orgánu z jejího těla,
- c) k službě v ozbrojených silách,
- d) k otroctví nebo nevolnictví, nebo
- e) k nuceným pracím nebo k jiným formám vykořisťování, anebo kdo kořistí z takového jednání.

(3) Odnětím svobody na pět až dvanáct let nebo propadnutím majetku bude pachatel potrestán,

- a) spáchá-li čin uvedený v odstavci 1 nebo 2 jako člen organizované skupiny,
- b) vydá-li takovým činem jiného v nebezpečí těžké újmy na zdraví nebo smrti,
- c) spáchá-li takový čin v úmyslu získat pro sebe nebo pro jiného značný prospěch, nebo
- d) spáchá-li takový čin v úmyslu, aby jiného bylo užito k prostituci.

(4) Odnětím svobody na osm až patnáct let nebo propadnutím majetku bude pachatel potrestán,

- a) způsobí-li činem uvedeným v odstavci 1 nebo 2 těžkou újmu na zdraví,
- b) spáchá-li takový čin v úmyslu získat pro sebe nebo pro jiného prospěch velkého rozsahu, nebo
- c) spáchá-li takový čin ve spojení s organizovanou skupinou působící ve více státech.

(5) Odnětím svobody na deset až osmnáct let nebo propadnutím majetku bude pachatel potrestán, způsobí-li činem uvedeným v odstavci 1 nebo 2 smrt.

(6) Příprava je trestná.

## Příloha č. III

**NÁZEV:** Uložené tresty za obchodování s lidmi v ČR

**ZDROJ:** ODBOR BEZPEČNOSTNÍ POLITIKY. *Zpráva o stavu obchodování s lidmi v České republice za rok 2012* [online]. Praha: Ministerstvo vnitra České republiky, 2013. 60 s. Dostupné z: <http://www.mvcr.cz/clanek/obchod-s-lidmi-dokumenty-924305.aspx>.

Tato příloha ilustruje stav uložených trestů za obchodování s lidmi na našem území. Data vycházejí ze statistických přehledů Ministerstva spravedlnosti ČR.

Za rok 2012 je evidováno celkem 11 osob odsouzených pro trestný čin obchodování s lidmi. Z toho 6 osob bylo odsouzeno pro obchodování s lidmi za účelem pracovního vykořisťování. Je to poprvé, co účel pracovního vykořisťování ve statistikách ČR předčil účel nucené prostituce. Ve vztahu k pohlaví odsouzených osob se jednalo o 9 mužů a 2 ženy.

**Obrázek č. 1:** Počty pravomocně odsouzených osob a uložených trestů za obchodování s lidmi v ČR

Počty pravomocně odsouzených osob a uložených trestů za obchodování s lidmi (dle § 168 TZ a 232a, dříve § 246 STZ)											
Rok	2002	2003	2004	2005	2006	2007	2008	2009	2010	2011	2012
Odsouzené osoby	20	5	12	20	2	4	3	1	10	19	11
K nepodmíněnému trestu	5	1	3	8	0	3	3	0	9	18	10
K podmíněnému trestu	15	4	9	12	2	1	0	1	1	1	1

Z 10 nepodmíněných trestů byl 1 uložen dobu 4 let, 7 na dobu 5 let, 1 na dobu 7 let a 1, nejvyšší trest, byl uložen na dobu 8,5 roku odnětí svobody. Ve 2 z těchto případů byl k trestu odnětí svobody uložen také trest propadnutí věci nebo jiné majetkové hodnoty a 1 trest zákazu činnosti v soukromém podnikání na dobu 5 let, a to včetně peněžitého trestu 1 000 000 Kč.

## Příloha č. IV

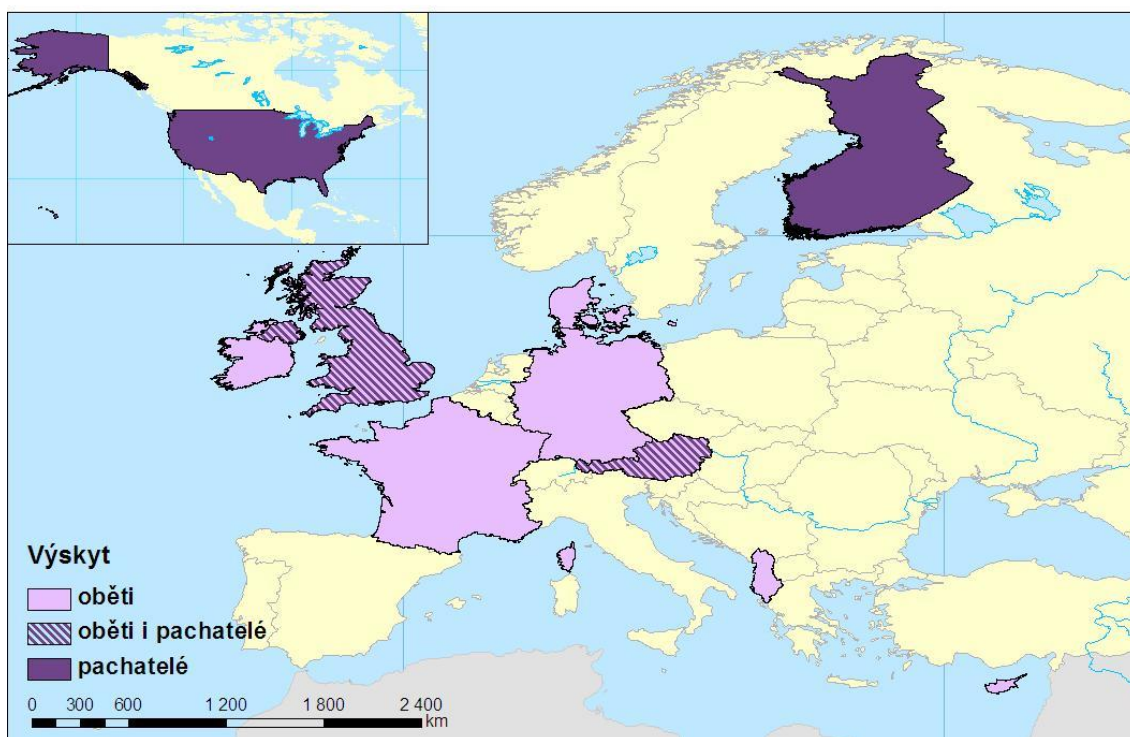
**NÁZEV:** Občané ČR jako oběti a pachatelé obchodování s lidmi

**ZDROJ:** ODBOR BEZPEČNOSTNÍ POLITIKY. *Zpráva o stavu obchodování s lidmi v České republice za rok 2012* [online]. Praha: Ministerstvo vnitra České republiky, 2013. 60 s. Dostupné z: <http://www.mvcr.cz/clanek/obchod-s-lidmi-dokumenty-924305.aspx>.

Přiložená mapa zachycuje postavení českých občanů v roli obětí a pachatelů obchodování s lidmi. Data jsou dodávána z různých vládních i nevládních institucí zahraničních států. Zdroje informací o Češích obchodovaných a obchodujících s lidmi v zahraničí však nelze považovat za komplexní.

**Obrázek č. 2:** Občané ČR jako oběti a pachatelé obchodování s lidmi v roce 2012

### Občané České republiky jako oběti a pachatelé obchodování s lidmi v roce 2012



## Příloha č. V

**NÁZEV:** Počet obětí obchodování s lidmi v ČR

**ZDROJ:** ODBOR BEZPEČNOSTNÍ POLITIKY. *Zpráva o stavu obchodování s lidmi v České republice za rok 2012* [online]. Praha: Ministerstvo vnitra České republiky, 2013. 60 s. Dostupné z: <http://www.mvcr.cz/clanek/obchod-s-lidmi-dokumenty-924305.aspx>.

Následující graf znázorňuje počty obchodovaných osob identifikovaných v ČR. Data vycházejí ze statistik Policie ČR, která během roku 2012 identifikovala celkem 52 obětí, z toho 14 obětí bylo identifikováno individuálně a 38 ve skupinách.

**Obrázek č. 3:** Celkové počty individuálně a skupinově identifikovaných obětí obchodování s lidmi v ČR





## Příloha č. VI

**NÁZEV:** Objasněnost obchodování s lidmi v ČR

**ZDROJ:** ODBOR BEZPEČNOSTNÍ POLITIKY. *Zpráva o stavu obchodování s lidmi v České republice za rok 2012* [online]. Praha: Ministerstvo vnitra České republiky, 2013. 60 s. Dostupné z: <http://www.mvcr.cz/clanek/obchod-s-lidmi-dokumenty-924305.aspx>.

Přiložený graf zrcadlí počet zjištěných a objasněných trestných činů obchodování s lidmi v ČR za posledních 15 let.

Zatímco po roce 2000 došlo k útlumu výskytu této trestné činnosti, od roku 2010 je zaznamenán opětovný nárůst jak zjištěných, tak objasněných trestných činů. To může být částečně způsobeno změnou trestního zákoníku, která v roce 2010 proběhla. Jako další důvod se předpokládá také zhoršování ekonomické situace a průběh ekonomické krize.

**Obrázek č. 4:** Vývoj počtu zjištěných a objasněných trestných činů obchodování s lidmi mezi lety 1998–2012



## Příloha č. VII

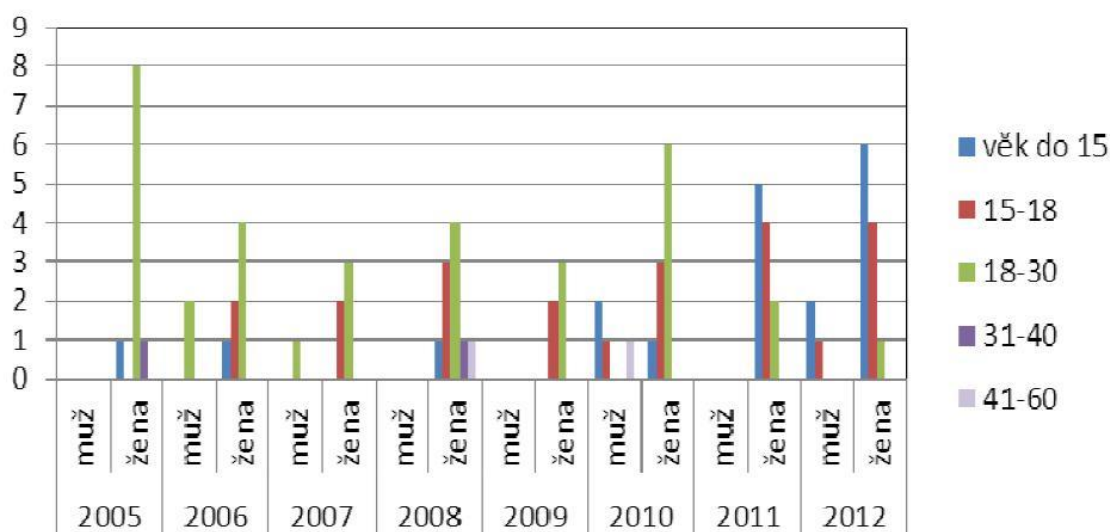
**NÁZEV:** Individuálně identifikované oběti v ČR

**ZDROJ:** ODBOR BEZPEČNOSTNÍ POLITIKY. *Zpráva o stavu obchodování s lidmi v České republice za rok 2012* [online]. Praha: Ministerstvo vnitra České republiky, 2013. 60 s. Dostupné z: <http://www.mvcr.cz/clanek/obchod-s-lidmi-dokumenty-924305.aspx>.

Přiložený graf podrobněji ilustruje stav individuálně identifikovaných obchodovaných osob na území ČR. Zdrojem informací jsou statická data Policie ČR. Z celkového počtu 52 obětí bylo v roce 2012 identifikováno 14 osob individuálně. Tato data od roku 2005 jednoznačně poukazují na trend poklesu podílu obětí ve věkové skupině 18–30 let a nárůst podílů obětí do 15 let a 15–18 let.

**Obrázek č. 5:** Individuálně identifikované oběti obchodování s lidmi v ČR v roce 2012

### Individuálně identifikované oběti z dat PČR v roce 2012



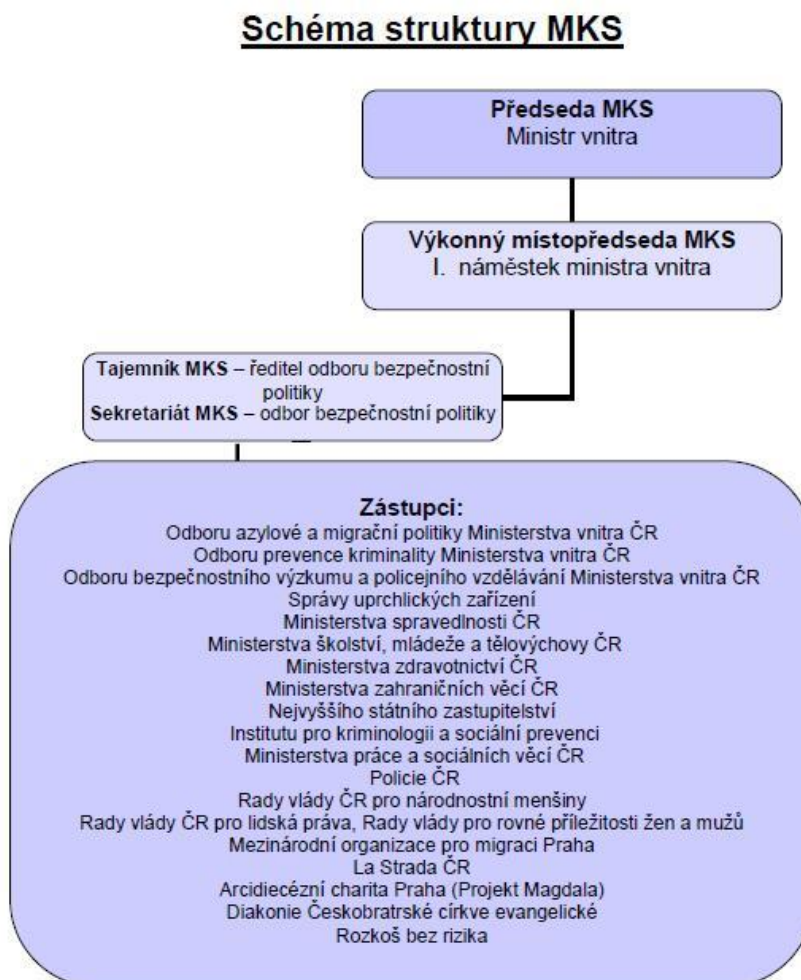
## Příloha č. VIII

**NÁZEV:** Schéma struktury MKS

**ZDROJ:** ODBOR BEZPEČNOSTNÍ POLITIKY. *Národní strategie boje proti obchodování s lidmi v České republice na období 2012–2015* [online]. Praha: Ministerstvo vnitra České republiky, 2012. 40 s. Dostupné z: <http://www.mvcr.cz/clanek/obchod-s-lidmi-dokumenty-924305.aspx>.

Dne 20. srpna 2008 byl usnesením vlády č. 1006 ustanoven a schválen statut MKS, která slouží jako platforma pro výměnu informací a koordinaci aktivit v oblasti boje proti obchodu s lidmi. Struktura MKS je popsána na obrázku č. 6.

**Obrázek č. 6:** Schéma struktury MKS



## Příloha č. IX

**NÁZEV:** Služby poskytované obchodovaným osobám v ČR

**ZDROJ:** ODBOR BEZPEČNOSTNÍ POLITIKY. *Zpráva o stavu obchodování s lidmi v České republice za rok 2012* [online]. Praha: Ministerstvo vnitra České republiky, 2013. 60 s. Dostupné z: <http://www.mvcr.cz/clanek/obchod-s-lidmi-dokumenty-924305.aspx>.

K 31. 12. 2012 bylo v Registru poskytovatelů sociálních služeb evidováno celkem 116 sociálních služeb poskytovaných na území ČR, mezi jejichž cílovými skupinami byly uvedeny oběti obchodu s lidmi. V této souvislosti je ovšem nutné zdůraznit, že u většiny těchto služeb tvoří oběti obchodování s lidmi v celkovém počtu klientů pouze marginální část. Konkrétní druhy služeb jsou zaneseny na obrázku č. 7.

**Obrázek č. 7:** Druhy a počty poskytovaných sociálních služeb cílové skupině oběti obchodu s lidmi

Druh služby	počet
odborné sociální poradenství	53
telefonická krizová pomoc	12
sociální rehabilitace	4
terénní programy	17
azylové domy	18
nízkoprahová zařízení pro děti a mládež	4
krizová pomoc	6
sociálně aktivizační služby pro rodiny s dětmi	2
<b>CELKEM</b>	<b>116</b>

## Příloha č. X

**NÁZEV:** Statistické údaje o Programu

**ZDROJ:** ODBOR BEZPEČNOSTNÍ POLITIKY. *Zpráva o stavu obchodování s lidmi v České republice za rok 2012* [online]. Praha: Ministerstvo vnitra České republiky, 2013. 60 s. Dostupné z: <http://www.mvcr.cz/clanek/obchod-s-lidmi-dokumenty-924305.aspx>.

V současné době v Programu setrvává 6 pravděpodobných obětí obchodování s lidmi. Z těchto 6 aktuálně zařazených obětí je 1 muž a 5 žen. Z hlediska trestněprávního je vedeno 1 trestní řízení pro obchodování s lidmi za účelem pracovního vykořisťování a 5 za účelem sexuálního vykořisťování. Statistická data k následující tabulce poskytuje Ministerstvo vnitra ČR.

**Obrázek č. 8:** Struktura pravděpodobných obětí obchodování s lidmi zařazených do Programu v letech 2003–2012

Rok	2003	2004	2005	2006	2007	2008	2009	2010	2011	2012	Celkem
Země původu											
Česká republika		2	3	4	5	4	3	3	2		26
Slovenská republika		3		1	1	1	1				7
Moldávie	3								1		4
Ukrajina		1	6	3	3	7	8		1		29
Bulharsko		2	4		1				1		8
Vietnam	1		3	3	2			1	1		11
Rumunsko				3		6					9
Makedonie					2						2
Rusko	1	1			3	1					6
Kyrgyzstán		1			1	1					3
Lotyšsko		1	1								2
Uzbekistán						1					1
Brazílie						3					3
Thajsko							1				1
Honduras								2			2
Nigérie								1	2		3
Srí Lanka									1		1
Filipíny										1	1
Neuvádí se <sup>16</sup>									1		1
<b>Celkem</b>	<b>5</b>	<b>11</b>	<b>17</b>	<b>14</b>	<b>18</b>	<b>24</b>	<b>13</b>	<b>7</b>	<b>10</b>	<b>1</b>	<b>120</b>

## Příloha č. XI

**NÁZEV:** Přehled stresových situací a jejich náročnosti.

**ZDROJ:** NOVÁK, Tomáš. Psychickou zátěží jsou tragédie, ale i úspěchy. In: *Vitalita.cz* [online]. ©2012, 29.11.2012 [cit. 2013-10-31]. Dostupné z: <http://www.vitalia.cz/clanky/psychickou-zatezi-jsou-tragedie-ale-i-uspechy/>.

Přehled stresových situací a jejich náročnosti představili v 60. letech 20. století Holmes a Rahe. Pro potřeby této práce slouží sestavená tabulka jako příklad konkrétních precipitorů krize, které mohou jedince zasáhnout.

Celá studie vyvolala v době svého vzniku mimořádnou pozornost. Objevila se však také kritika vůči sestavené škále. Např. není zde zanesen rozdíl mezi úmrtím blízkého člověka zapříčiněným stářím a úmrtím nečekaným, tragickým (smrt rodičů, jejichž malé děti osiří). Zohledněn není ani rozdíl mezi stresovou zátěží způsobenou nástupem do výkonu trestu u protřelého recidivisty a u intelektuála zvyklého na vysoký životní standard a kulturní podněty. V tabulce také chybí stresové faktory, které jsou navenek neviditelné, jako je třeba morální selhání, pocit viny či špatné svědomí. Přehled zrcadlí spíše viditelné a prokazatelné stresové situace. Přínosné by bylo i zhodnocení věkového rozdílu v přístupu k jednotlivým stresorům, tedy rozdíl vnímání stresu v mládí a stáří.

Jestliže součet bodů uvedených na obrázku č. 9 překročí za poslední dva roky kritické hodnoty, je jedinec vysoce ohrožen stresem, konkrétně: 150 – 200 bodů = skupina mírně ohrožená stresovými vlivy; 200 – 300 bodů = skupina ohrožená stresovými vlivy; nad 300 bodů = výrazně riziková skupina.

**Obrázek č. 9:** Stresové situace:

Úmrtí manžela / manželky	93
Smrt blízkého člena rodiny	87
Vězení	85
Rozvod	80
Smrt blízkého přítele	78
Rozchod mileneckého vztahu	77
Propuštění z práce	76
Těhotenství	72
Ztráta většího obnosu peněz	64
Odchod do důchodu	63
Úraz nebo vážnější nemoc	62
Sexuální potíže	61
Manželské usmiřování	57
Do rodiny přišel někdo nový	56
Zdravotní problémy člena rodiny	56
Změna podmínek práce nebo studia	54
Odchod z domova	53
Změna financí, které má člověk k dispozici	52
Svatba	50
Přestěhování se	50
Organizační změny na škole	49
Výrazné zadlužení	47
Začátek i konec studia	45
Totéž u manželky / manžela	44
Potíže s nadřízenými	44
Potíže s příbuznými partnera	43
Změna spánkových zvyklostí	42
Víc hádek s partnerem než dřív	41
Mimořádný osobní úspěch	40
Změna odpovědnosti	39
Rekvalifikace	39
Vánoce	34
Změna pracovních podmínek	33
Menší půjčka	29
Změna návyků v jídle	28
Menší porušení předpisů	28
Prázdniny	26
Změna v obvyklé rekreaci	20
Změna v náboženských aktivitách	19
Změna v počtu rodinných setkání	15

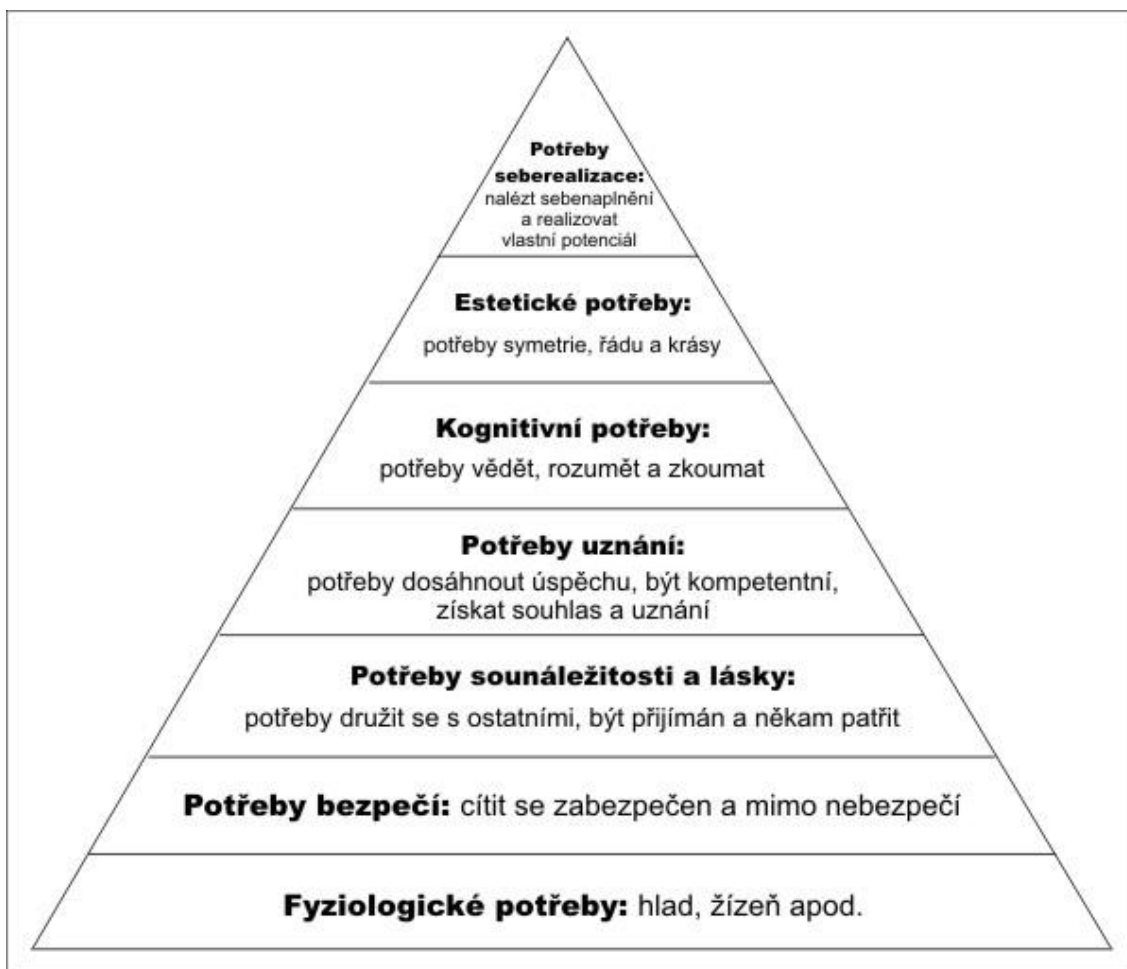
## Příloha č. XII

**NÁZEV:** Maslowova pyramida lidských potřeb.

**ZDROJ:** Maslowova pyramida lidských potřeb. In: *Filosofie-úspěchu.cz* [online]. ©2012, 02.03.2011 [cit. 2013-10-31]. Dostupné z: <http://www.filosofie-uspechu.cz/maslowova-pyramida-lidskych-potreb/>.

Přiložený obrázek graficky znázorňuje teorii potřeb popsanou v textu práce. V internetovém zdroji obrázku je uvedeno, že je převzat z následující knihy: VYSEKALOVÁ, Jitka a kolektiv. *Chování zákazníka*. Praha: Grada, 2011, 356 s. ISBN 978-80-247-3528-3.

**Obrázek č. 10:** Pyramida potřeb:





**Anotace:** Tato bakalářská práce se zabývá specifiky krizové intervence s přesahem do psychoterapie u obchodovaných osob. Autorka práce v první kapitole vymezuje odborné pojmy, které jsou přímo spjaty s poskytováním krizové intervence obětem obchodování s lidmi. Dále práce představuje strukturu obchodovaných osob na území České republiky a specifikuje krize, které jsou pro obchodované osoby charakteristické. Text pojednává také o vlivu kultury na resocializaci, vnímání krize a psychoterapie, a to v kontextu kulturně determinovaných odlišností resocializace obchodovaných osob. Práce se věnuje i úskalím krizové intervence poskytované obětem obchodování s lidmi. V průběhu celého textu autorka doplňuje odborná fakta o praktické zkušenosti, které čerpá ze své dlouholeté přímé práce s touto cílovou skupinou. Praktická práce s obchodovanými osobami je ilustrována prostřednictvím šesti kazuistických příběhů, v nichž autorka specifikuje práci s dvěma ženami, dvěma muži a dvěma páry. Shrnutí své praxe a výstupů z případových studií pak prezentuje v diskusi práce. Odborná část bakalářské práce je doplněna dvanácti obrazovými přílohami.

**Klíčová slova:** obchodovaná osoba, obchodování s lidmi, krize, příčiny krize, krizová intervence, kultura, socializace, jazyk, případové studie obchodování s lidmi.

**Abstract:** This bachelor thesis deals with crisis intervention and psychotherapy in trafficked persons. The first chapter defines key terms connected with providing crisis intervention to trafficked people. The thesis further specifies the structure of human trafficking in the Czech Republic and it outlines the types of crises of trafficked people. The work also discusses the impact of culture on resocialization, and the perception of crisis and psychotherapy in the context shaped by culturally determined differences. The thesis further mentions pitfalls of crisis intervention of victims of human trafficking. The author of the thesis complements the facts with practical examples, drawing from her many years of experience with this target group. The practical part of the thesis consists of six case studies that illustrate the work with two men, two women, and two couples. Summary of the work experience and of the case studies is presented in the Discussion section of the thesis. The scholarly section of the thesis is complemented by twelve picture appendices.

**Key words:** Trafficked person, human trafficking, crisis, sources of crises, crisis intervention, culture, socialization, language, case studies of trafficked persons.

## **BIBLIOGRAFICKÉ ÚDAJE**

**Jméno a příjmení autora/ky:** Veronika Macová

**Studijní program:** Psychologie

**Studijní obor:** Psychologie

**Název práce:** Specifika krizové intervence s přesahem do psychoterapie u obchodovaných osob

**Počet stran (bez příloh):** 59

**Celkový počet stran příloh:** 17

**Počet titulů české literatury a pramenů:** 29

**Počet titulů zahraniční literatury a pramenů:** 3

**Počet internetových odkazů:** 8

**Vedoucí práce:** Mgr. Bc. Simona Bejvlová

**Rok dokončení práce:** 2013



**Posudek vedoucího bakalářské práce  
na Pražské vysoké škole psychosociálních studií**

Jméno a příjmení studenta/-tky: Veronika Macová

Obor studia: Psychologie

Název práce: **Specifika krizové intervence s přesahem do psychoterapie  
u obchodovaných osob**

Vedoucí práce: Mgr. Bc. Simona Bejvlová

**Technické parametry práce:**

Počet stránek textu (bez příloh): 59

Počet stránek příloh: 17

Počet titulů v seznamu literatury: 29

0**	1	2	3	4
-----	---	---	---	---

**Výběr tématu**

Závažnost tématu

	x			
--	---	--	--	--

Oborová přiléhavost tématu

	x			
--	---	--	--	--

Originalita tématu a jeho zpracování

	x			
--	---	--	--	--

**Formální zpracování**

Jazykové vyjádření (respektování pravopisné normy, stylistické vyjadřování, zvládnutí odborné terminologie)

	x			
--	---	--	--	--

Práce s odbornou literaturou a prameny (citace, parafráze, odkazy, dodržení norem pro citace, cizojazyčná literatura)

		x		
--	--	---	--	--

Formální zpracování (jasnost tématu, rozčlenění textu, průvodní aparát, poznámky, přílohy, grafická úprava)

	x			
--	---	--	--	--

**Metody práce**

Vhodnost a úroveň použitých metod

	x			
--	---	--	--	--

Využití výzkumných empirických metod

		x		
--	--	---	--	--

Využití praktických zkušeností

	x			
--	---	--	--	--

**Obsahová kritéria a přínos práce**

Přístup autora k řešené problematice (samostatnost, iniciativa, spolupráce s vedoucím práce)

	x			
--	---	--	--	--

Naplnění cílů práce

	x			
--	---	--	--	--

Vyváženost teoretické a praktické části v daném tématu

	x			
--	---	--	--	--

Návaznost kapitol a subkapitol

	x			
--	---	--	--	--

Dosažené výsledky, odborný vklad, použitelnost výsledků v praxi

		x		
--	--	---	--	--

Vhodnost prezentace závěrů práce (publikace, referáty, apod.)

	x			
--	---	--	--	--

Otázky a náměty k diskusi při obhajobě:

1. Existuje jasná hranice mezi krizovou intervencí a psychoterapií? Diskutujte především na příkladech z praxe.
2. Domníváte se, že vhodnou výbavou profesionála (ve smyslu pomáhající profese) pro přímou práci s obchodovanými osobami je absolvování sebezkušenostního psychoterapeutického výcviku? Odůvodněte.
3. Absentují dle Vašeho názoru v přímé práci s obchodovanými osobami (v kontextu Vaší práce) určité služby, opatření, event. odborníci? Svá tvrzení odůvodněte.

Celkové hodnocení práce (klady, nedostatky):

Téma práce je ojedinělé, zároveň přínosné. A to i s ohledem na skutečnost, že sama autorka pracuje s cílovou skupinou a čerpá poznatky z praxe. V teoretické části práce je nemalá pozornost věnována pojmům, jejichž znalost je jedním z předpokladů pro přímou práci s těmito klienty, ať ve smyslu krizové intervence samotné, nebo s přesahem do psychoterapie. Studentka neopojímí ani novou právní úpravu, která má značný vliv na postavení obchodované osoby (jakožto oběti) v České republice.

Práce je logicky členěna a jednotlivé kapitoly na sebe navazují. Autorka neopomíjí ani další nutné kontexty pro práci s obchodovanými osobami, jako je je řeč, jazyk, komunikace, nebo kultura samotná.

Praktická část práce je tvořena případovými studii, které vhodně doplňují část teoretickou. Značnou váhu má i skutečnost, že se jedná o kazuistiky, se kterými má sama autorka bakalářské práce vlastní zkušenost.

Vzhledem k obtížnosti tématu, značné limitaci literatury, ze které je možné čerpat a způsobu, jakým se studentka s danou problematikou vypořádala navrhuji ohodnotit předložený materiál stupněm výborně.

Doporučení k obhajobě: **doporučuji/nedoporučuji\***

Navrhovaná klasifikace: **výborně**

Datum, podpis: 12. listopadu 2013



\* nehodící se, škrtněte

**Posudek oponenta bakalářské práce  
na Pražské vysoké škole psychosociálních studií**

Jméno a příjmení studentky: **Bc. Veronika Macová**

Obor studia: Psychologie

Název práce: **Specifika krizové intervence s přesahem do psychoterapie  
u obchodovaných osob**

Oponent práce: Mgr. Klecanda Antonín

**Technické parametry práce:**

Počet stránek textu (bez příloh): 59

Počet stránek příloh: 17

Počet titulů v seznamu literatury: 32 a dále internetové zdroje (8)

0**	1	2	3	4
-----	---	---	---	---

**Výběr tématu**

Závažnost tématu

	X			
--	---	--	--	--

Oborová příslušnost tématu

	X			
--	---	--	--	--

Originalita tématu a jeho zpracování

	X			
--	---	--	--	--

**Formální zpracování**

Jazykové vyjádření (respektování pravopisné normy, stylistické vyjadřování, zvládnutí odborné terminologie)

		X		
--	--	---	--	--

Práce s odbornou literaturou a prameny (citace, parafráze, odkazy, dodržení norem pro citace, cizojazyčná literatura)

	X			
--	---	--	--	--

Formální zpracování (jasnost tématu, rozčlenění textu, průvodní aparát, poznámky, přílohy, grafická úprava)

	X			
--	---	--	--	--

**Metody práce**

Vhodnost a úroveň použitých metod

		X		
--	--	---	--	--

Využití výzkumných empirických metod

			X	
--	--	--	---	--

Využití praktických zkušeností

	X			
--	---	--	--	--

**Obsahová kritéria a přínos práce**

Přístup autora k řešené problematice (samostatnost, iniciativa, spolupráce s vedoucím práce)

X				
---	--	--	--	--

Naplnění cílů práce

		X		
--	--	---	--	--

Vyváženost teoretické a praktické části v daném tématu

		X		
--	--	---	--	--

\*\* 0 – nehodnoceno; 1 – výborně; 2 – velmi dobře; 3 – dobře; 4 – neprospěl/a

Návaznost kapitol a subkapitol

	X			
--	---	--	--	--

Dosažené výsledky, odborný vklad, použitelnost výsledků v praxi

		X		
--	--	---	--	--

Vhodnost prezentace závěrů práce (publikace, referáty, apod.)

		X		
--	--	---	--	--

Otázky a náměty k diskusi při obhajobě:

Proč jste zůstala u podobného tématu, jako u vašich předchozích bakalářských prací?  
Proč neprovedete analýzu uvedených kazuistik?  
Co tato práce přinesla nového?  
Jsou vaše další zkušenosti z praxe s obdobnými klienty podobné předkládaným kazuistikám, nebo se výrazně liší?

Celkové hodnocení práce (klady, nedostatky):

Předkládaná bakalářská práce je převážně teoretická. Věnuje se tématu, které je v současné době poměrně opomíjené.  
V úvodní části práce autorka vymezuje pojmy a předkládá definice z nejrůznějších zdrojů, ve kterých dobře skloubila citace z oblasti práva, antropologie, psychoterapie a psychologie. Tato úvodní část je kvalitní kombinací kompilace literatury na dané téma a znalostí autorky. Přestože téma je velmi podobné pracím, které autorka obhájila v jiných oborech studia, nejedná se o stejný text a to ani v teoretické části. Samozřejmě, že některé definice jsou obdobné, avšak většina textu je originální.  
Za velký klad považuji, že si autorka umí vybrat vždy oborově přílehlavé téma. Zabývá se sice obchodovanými lidmi, ale pokaždé z jiného úhlu pohledu.  
Přehled a praktické zkušenosti autorky v dané problematice jsou znát z celé práce.  
V předkládaných kazuistikách se studentka snaží objektivně popsat příklady z praxe. Práci by však obohatilo vyvození podrobnějších závěrů z předkládaných kazuistik.  
Celkově práci považuji za kvalitní a doporučuji k obhajobě.

Doporučení k obhajobě: doporučuji

Navrhovaná klasifikace: 1-2

Datum, podpis: 11. 11. 2013, Klecanda

