

Pražská vysoká škola psychosociálních studií



První láska ve vnímání dnešních adolescentů

Barbara Čápková

Vedoucí práce: Doc. PhDr. Karel Hnilica, Csc.

Praha 2013

Prague college of psychosocial studies

First love in perception today's adolescents

Barbara Čápová

The Bachelor Thesis Work Supervisor: Doc. PhDr. Karel Hnilica, Csc.

Prague 2013

Anotace:

Tato bakalářská práce se zabývá problematikou první lásky u dnešních adolescentů. Pozornost je věnována především vnímání první zamilovanosti dnešními dospívajícími. Speciálně se zaměřuje na nejvyšší ročníky středních škol. Teoretické poznatky byly čerpány především z děl M. Vágnerové, H. Jellouschka a M. Nakonečného. V praktické části bylo pro zjištění dat použito metody dotazníku.

Klíčová slova:

adolescence, zamilovanost, první láska

Abstract:

This bachelor thesis deals with first love in today's adolescents. Attention is paid to the perception of falling in love of today's teens. It specifically focuses on high years of secondary school. Theoretical findings were drawn primarily from the works of M. Vágnerová, H. Jellouschek and M. Nakonečný. For finding out data of the practical part the method of questionnaire was used.

Key words:

adolescence, crush, first love

Prohlášení

Prohlašuji, že předložená bakalářská práce je mým původním autorským dílem, které jsem vypracovala samostatně. Veškerou literaturu a další zdroje, z nichž jsem při zpracování čerpala, v práci řádně cituji a jsou uvedeny v seznamu použité literatury.

V Praze dne 15.4.2013

Barbara Čápková

.....

Poděkování

Chtěla bych tímto poděkovat vedoucímu práce Doc. PhDr. Karlu Hnilicovi, CSc. za jeho odborné vedení, pomoc a rady při zpracování této bakalářské práce. Dále bych chtěla poděkovat všem kolegům a kolegyním ze středních škol, v nichž jsem výzkum prováděla.

Barbara Čáková

OBSAH

ÚVOD.....	8
-----------	---

TEORETICKÁ ČÁST

1 Období dospívání -adolescence	9
1.1 Charakteristika období adolescence	9
1.2 Změny probíhající v období dospívání.....	11
1.3 Hledání místa ve společnosti v období dospívání	13
1.4 Vývoj myšlení v období dospívání.....	15
2 Emoce v období dospívání.....	17
2.1 Emoce a citové vztahy	17
2.2 Emoce v období dospívání	18
2.3 Partnerský vztah a láska	20
3 Partnerské vztahy a první lásky	22
3.1 První pokusy o partnerské vztahy.....	22
3.2 Zamilovanost a první lásky	23
3.3 První lásky a sex	25

PRAKTICKÁ ČÁST

4 Teoretická východiska empirického výzkumu.....	27
5 Vlastní výzkumné šetření	30
5.1 Cíl výzkumné práce	30
5.2 Stanovení hypotéz	30
5.3 Popis výzkumu	31
5.4 Metody použité při výzkumu.....	32
5.5 Popis výzkumného vzorku	33
5.6 Analýza výzkumného šetření.....	33
5.7 Interpretace výsledků.....	43
5.8 Ověření hypotéz.....	53

6 Shrnutí	54
ZÁVĚR.....	57
SEZNAM POUŽITÉ LITERATURY	59
SEZNAM TABULEK A GRAFŮ	60
SEZNAM PŘÍLOH	62
PŘÍLOHY	I

ÚVOD

Tato práce s názvem „První láska ve vnímání dnešních adolescentů“, se zaměřuje zejména na vnímání první zamilovanosti současnými dospívajícími.

Období dospívání (prepuberta – puberta – adolescence) je výrazným a nezanedbatelným úsekem života každého jednotlivce. Během něj dochází k zásadním změnám fyzickým, psychickým a sociálním ve smyslu zařazení dospívajícího do společnosti. S tím souvisí i navazování prvních milostných vztahů, navazování prvních lásek.

„Vědecký výzkum lásky probíhá zhruba pouhých dvacet let a mnozí stále vnímají lásku jako nehodnou vědeckého bádání. Nicméně, podle Gelmana (1993) se tento pohled mění. Mnoho studií se pokusilo identifikovat komponenty romantické lásky a jejich osud v průběhu času“ (cit. dle Lemme, 2002, s. 254)

Pro potřeby této práce byli vybráni studenti 4. ročníků středních škol, tedy skupina adolescentů ve věku 18 – 21 let. Kromě cílové skupiny probandů bylo rovněž potřeba definovat pojem „první láska“. Jedná se o stav první skutečné zamilovanosti ve věku od cca 12 let, resp. na 2. stupni ZŠ. V tomto období se děti stávají samostatnými, většinou se přemísťují samy do školy i odpoledne na zájmové kroužky. S tím je spojená i rostoucí emancipace v oblasti volného času, který pak poskytuje prostor pro navazování milostných vztahů.

Cílem této práce je zmapovat, jak prožívají dnešní adolescenti první lásku a jak si myslí, že je první láska může ovlivnit v dalších vztazích. Práce má teoreticko-empirický charakter. První teoretická část je rozdělena na 3 kapitoly. První kapitola se zabývá adolescencí jako obdobím dospívání, druhá emocemi v období adolescence a třetí je věnována partnerským vztahům a první lásce. Ve druhé, praktické části práce objasňuje teoretická východiska empirického výzkumu, určuje cíle včetně dílčích a stanovuje hypotézy. V rámci kapitoly „Vlastní šetření souboru vzorků“ popisuje výzkum, metody při něm použité a vlastní výzkumný vzorek respondentů ze 4.ročníků SŠ. Analýzou výzkumného šetření jsou data získaná v terénu seříděna a uspořádána do přehledných tabulek s komentářem. Část „interpretace výsledků“ pak kombinuje data za účelem dosažení cílů. Po ověření hypotéz a příkladu první lásky v části „kazuistiky“ práce shrnuje výsledky v souvislosti s dosažením cílů práce.

TEORETICKÁ ČÁST

1 OBDOBÍ DOSPÍVÁNÍ - ADOLESCENCE

1.1 Charakteristika období adolescence

Dospívání je významnou a časově nezanedbatelnou etapou v životě člověka. Během ní dochází k zásadním proměnám jedince v oblasti biologické i psychické. Děti rostou, pohlavně se vyvíjejí, názory a životními postoji se vzdalují dětství a přibližují se světu svých rodičů. Zároveň jsou součástí společnosti, která na ně má rostoucí nároky.

Dospívání začíná zhruba v deseti letech a končí po dvacátém roce života. Z hlediska zapojení do společenského dění tomu odpovídá vymezení přechodem na 2. stupeň ZŠ a odchodem na VŠ resp. do zaměstnání. Z hlediska změn se tak jedná o nejvýznamnější dekádu v životě. Při opomenutí fyzických změn determinovaných biologickým „naprogramováním“ člověka ani v oblasti psychiky a sociálního zařazení do společnosti většina jedinců v dospělosti nezažije období s tak výraznou akcelerací. Optimisté ve věku „40+“ říkají, že oni se nemění, pouze jejich děti stárnou.

Dospívající vnímají svou momentální „vývojovou pozici“ jako stav, který je nutno co nejrychleji překonat. Stydí se za kategorii „pozdního dětství“ a snaží se vyrovnat starším vzorům. Dožadují se svých práv, a odmítají z dospělosti plynoucí povinnosti.

S vývojem lidské společnosti se vyvíjejí i nároky na člověka doby „industriální“ resp. „elektronické“ či „informační“. Spektrum činností, dovedností a znalostí, které dospělý jedinec musí ovládat, se stále rozšiřuje. S tím souvisejí i rostoucí nároky na dospívající děti.

Dospívání je v odborné literatuře vykládáno 3 základními způsoby:

1) V rámci své psychoanalytické teorie spatřoval Zikmund Freud na procesu dospívání jako podstatné zejména **pohlavní dozrávání**. Jeho dcera Anna pak nabídla

jako variantu k této potřebě **intelektualizaci**, projevující se nárůstem zájmu dospívajících o poznání. S tím jsou spojené časté a dlouhé debaty o smyslu života, nekonečnosti vesmíru, existenci boha apod. (cit. dle Vágnerové, 2008, s. 36-38).

2) E. H. Erikson viděl hlavní problém dospívání v hledání svého místa ve společnosti. Toto nazýval **konfliktem identity s konfuzí rolí**. Dospívající buď najde svou identitu, ztotožní se s rolí, která ho uspokojuje, nebo tuto svou potřebu nahradí ztotožněním se s ideálem vůdčí osobnosti, kterou v rámci skupiny začne respektovat a podlehnout jí (cit. dle Vágnerové, 2008, s. 44-46).

3) Další teorie se soustřeďují na rozvoj schopností a dovedností v rámci dospívání. Jedná se o teorie „sociálního učení“.

Dospívání lze rozdělit z časového hlediska na 2 období

- pubescence (10 – 15 let),
- adolescence (16 – 20 let):.

V rámci první fáze dospívání, označované rovněž jako pubescence, je prioritní pocit jistoty, který dítěti dává rodina. Přesto již v tomto období dospívající jedinec pociťuje narůstající potřebu osamostatnění se. Rodiče dítě stále ochraňují, ale zároveň mu dávají větší volnost (cesty do školy, na kroužky, za sportem, za kamarády).

Další prioritou je pozice ve společnosti. Dospívající usiluje o uznání svým okolím, chce ve třídě, mezi kamarády a nakonec i v rodině zastávat respektovanou pozici a tu si něčím zasloužit. Pocit nejistoty s tímto procesem spojený je frustrující. Dítě začíná tušit a postupně pociťovat, že svět kolem něj není jen pohodlný a bezpečný. Začíná si uvědomovat, že všechny procesy neprobíhají automaticky, že spoustu věcí si musí vybojovat, sám se o ně zasloužit.

Jsou-li v dětství uspokojeny potřeby lásky a jistoty vůči rodině, probíhá období puberty bez větších komplikací. Ale jestliže v dětství nebyly uspokojeny, dochází k deprivaci a mladý člověk je značně frustrován.

Ve druhé fázi dospívání, v období **adolescence**, probíhají výraznější a komplexnější psychosociální proměny. Je to období ukončení infantilního chování směrem k vlastní rodině a zároveň období zklidnění vztahů s rodiči. Zejména v rámci skupiny vrstevníků se projevuje zjevná snaha o sebezpoznání.

Zejména v této fázi vývoje vyvstává potřeba osamostatnit se, ale zároveň nepřijít o pocit bezpečí. *„Dospívající se potřebují uvolnit z infantilní závislosti a rodinné zázemí považují za samozřejmost, která by je v jejich osamostatňování neměla omezovat. Potřeba citové jistoty nabývá na významu jen v situaci nějakého subjektivního ohrožení“* (Vágnerová, 2008, s. 352). Emancipaci vůči rodině tak doprovázejí pevnější vazby na vrstevnickou skupinu. S tím souvisí i snaha vytvořit si vlastní normy, pravidla společenského chování v úzké skupině i ve společnosti vůbec.

Na významu v tomto období nabývá rozdílnost „vzorců“ myšlení a uvažování a následně chování a jednání dle umístění dospívajícího jedince ve společnosti. *„Demograficky se adolescenti třídí na učně a studenty, což s sebou nese i rozdílné způsoby chování, rozdíly v postojích a cítění. Další diference vyplývá z psychických rozdílů mezi chlapci a dívkami a ovšem i z interindividuálních rozdílů ve zkušenostech. Konflikty s rodiči se otupily a omezují se obvykle jen na ironickou kritiku, nepřístupnost dospívajících k rodičům se zmírnila. Vznikají pevná a často i trvalá přátelství“* (Nakonečný, 2000, s.175-176).

Výrazným rizikem tohoto období jsou netolerantní rodiče. Dospívající jsou velmi radikální, reagují podrážděně, používají s oblibou zkratkovité generalizace („většina učitelů nic nenaučí“). Zde by rodiče měli projevit svou zkušenost a moudrou shovívavost pro názory adolescentů. Emancipace nezdařená vinou jedince nebo neúměrným tlakem rodiny vyústí v odchod z rodiny nebo končí setrváním v roli infantilní.

1.2 Změny probíhající v období dospívání

Během přechodu ze školního věku do rané dospělosti dochází k množství výrazných **somatických a fyziologických změn**. Patrný je zejména zrychlený růst

postavy, zvýrazněné sekundární pohlavní znaky, tělo dorůstá do dospělých proporcí. Tomu odpovídá i zahájení aktivity pohlavních orgánů – u chlapců se vytváří semeno, u dívek dochází k menstruačnímu krvácení. Proměna těla často proběhne rychle a zásadně, což může přinést ztrátu sebejistoty. Jednání pubescenta výrazně ovlivňuje reakce okolí na tyto změny.

Chlapcům se zvýrazňují svaly, výška postavy. Vlastní fyzická síla umožňuje potlačit pocit nejistoty. Je zdrojem vnitřní rovnováhy, neboť prestiž ve skupinách vrstevníků lze získat nejčastěji fyzickou silou. A naopak: chlapec malý vzrůstem, slabý fyzicky příp. nevypělý trpívá nedostatkem uznání vrstevníků a navíc se často stává terčem šikany. Vzhledem k tomu, že ideálním prostředím pro seberealizaci doprovázenou uznáním ze strany společnosti nejenom vrstevnické je u chlapců v tomto období sport, má fyzický vzrůst spolu s obratností pro jedince v kolektivu nebývale velký význam.

U dívek jsou v tomto období změny sekundárních pohlavních znaků ještě nápadnější. Dospívající dívku zaskočí první menstruace, zatímco její okolí překvapují nečekaně vyspělé proporce. Dívky méně „obdařené“ ztrácejí svůj sociální status, stávají se pro okolí méně atraktivními. Tento handicap však nedoprovází taková agresivita ze strany okolí, jako tomu bývá v chlapeckém kolektivu.

Fyzické změny doprovázené změnou společenského postavení vyvolávají změny v psychice dospívajících. Tento zásah spočívá zejména v tom, že nejsou spokojeni se svou postavou, jejíž parametry neustále srovnávají s vrstevníky, ale i se svými resp. společensky uznávanými ideály. A co víc - neméně kriticky vnímá jedince i jeho okolí. Chlapci musí snášet posměšky týkající se nedostatečného vzrůstu, dívky obvykle poznámky o velkém resp. malém poprsí.

Kromě vrstevnické skupiny čelí dospívající rovněž většímu zájmu od svých rodičů. Ti sledují úzkostlivě jak fyzické změny vč. zdravotních (akné v obličeji), tak zapojení do společenského života (návštěvy restaurací, sexuální zkušenosti).

Význam zevnějšku, resp. jeho subjektivní vnímání v době dospívání tedy vzrůstá. Jedinec již ví, že svou vizáž může upravit a také se o to snaží. Nejjednodušší je změna oblékání nebo účesu. Zejména v situacích, kdy zevnějšek hraje významnou roli, může dospívající pociťovat obavy, zklamání, úzkost. Takto nabytou frustraci pak ventiluje např. autoagresí.

Současná doba směřuje značně k uniformitě, což výrazně podporují zejména média. Dospívající pohlčení tímto tlakem se připravují o projev vlastního názoru, vlastní kreativity, na druhou stranu získávají pocit větší jistoty. Jednak patří k určité skupině vyznávající stejný styl, jednak vliv uctívané modly (sportovce, zpěvačky, modelky) může mít pozitivní dopad na rozvoj vlastní osobnosti.

„Dospívající se začínají lišit jak od dětí, tak od dospělých, vytvářejí si zvláštní znaky i specifickou subkulturu s odlišným vyjadřováním, oblečením a úpravou, někdy zakládají neformální či formální seskupení – různá „hnutí mládeže“ (Langmeier, 2006, s. 146). Dalším nepřehlédnutelným projevem snah o demonstrování dospělosti prostřednictvím oblékání je přehnané zvýrazňování tělesných forem jak u chlapců, tak u dívek.

1.3 Hledání místa ve společnosti v období dospívání

V době dospívání se mění rovněž **vztahy k okolí** – v rámci vrstevnické skupiny, ke spolužákům, ale i k dospělým a vlastní rodině. Adolescenti přestávají akceptovat podřízené postavení a začínají polemizovat s dospělými, jejich názory, příkazy a poučkami. Ke světu dospělých jsou značně netolerantní, naopak kritiku vedenou opačným směrem z principu odmítají. Přesto názory autorit vnímají jako podnět k diskusi a přemýšlení. Neusilují o likvidaci autorit, jak si myslí rodiče, ale sami se těmito autoritami chtějí stát. Tím, že oponují dospělým a v diskuzích dokážou logicky argumentovat získávají pocit jistoty. Je to zcela přirozený projev „mladých lvů“, kteří zanedlouho převezmou místo „vůdců smečky“.

Na utváření dospívajících má zásadní vliv okolní společnost, tzn. **sociální skupina** a rovněž instituce: **rodina** s nenahraditelným sociálním a emocionálním zázemím, **škola** představující zásadní zdroj znalostí a návyků nezbytných pro budoucí zařazení do společnosti a **volnočasové instituce** rozvíjející schopnosti a dovednosti dospívajícího.

Dospívající nechtějí být jako jejich rodiče, chtějí se od nich odlišit, mají sklony být k rodičům kritičtí, odmítají jejich formální autoritu. Větší význam má pro ně vrstevnická skupina, s níž se ztotožňují. Rozvíjí se **racionálně - altruistický typ**

charakteru, tzn. zvažují situaci, jak se zachovat. Roste **význam přátelských vztahů**. V průběhu dospívání se mění názor na jiné lidi, proměnou prochází i sebepojetí. Adolescent se postupně odpoutává od rodiny a tato **emancipace** směřuje k jeho proměně. „*Vrstevnická skupina je v této době nejdůležitějším zdrojem emoční a sociální opory. Rozvíjejí se zde symetrické vztahy typu přátelství a prvních trvalejších partnerství...*“ (Vágnerová, 2008, s. 349).

V rodině dospívající usilují o právo rozhodovat, co mají dělat. Odmítají manipulaci ze strany dospělých. O sobě chtějí rozhodovat sami. Z těchto postojů a tendencí logicky vyplývá změna postoje vůči rodičům. Snaha prosadit se může vést k negativismu, dospívající jsou netolerantní, radikální a vztahovační. Získané ústupky ze strany rodičů považují za vítězství svých argumentů a důkaz své zralosti. U rodičů nejvíce oceňují upřímnost a spolehlivost. Naopak jim nejvíce vadí podrážděnost a hádavost. S rodiči v tomto období tráví dospívající méně času, na konci období adolescence by mělo dojít k ukončení **procesu separace od rodiny, resp. ukončení závislosti dospívajícího na své rodině**. Tím ale nedochází k ukončení vzájemných vztahů, tyto by se měly stabilizovat a posunout se pouze na jinou pozitivní úroveň.

Rodiče sehrávají v tomto procesu velmi významnou roli modelu. Pokud v této roli neobstojí, dospívající si hledá ideální model rodičů, rodiny a života v dospělosti jinde. Zároveň mají podvědomě potřebu nacházení nových impulsů, které jim jejich rodina neposkytla.

Ve školním prostředí dochází ke změnám v **motivaci k učení**. Tato je závislá na obsahu učiva a liší se podle jednotlivých předmětů. Studenti vyžadují zábavnější formy výuky, přátelský postoj vyučujících, kteří jsou ochotni s nimi diskutovat. Na větší nápor nejasného a nezáživného učiva reagují záškoláctvím.

V období adolescence dochází rovněž k nástupu do **pracovního prostředí**. Zde dospívající zjišťují, že spolupracovníci často nejsou tak přátelští a solidární, jako byli spolužáci, a musí se na nové prostředí a vztahy adaptovat. Stejně jako ve škole, i zde reagují často odmítáním autorit, jejich nadřazenosti, jsou kritičtí k názorům okolí. Omezení jejich volného času pevnou pracovní dobou, nový režim spojený s brzkým vstáváním a profesní povinnosti považují za omezování vlastní svobody. Často pak volí nezaměstnanost spojenou s částečným návratem k bezpečí a „servisu“ původní rodiny (ubytování, strava, vyprané oblečení). Tento posun k životní pasivitě však výrazně

zvyšuje riziko propadu dospívajícího jedince na nižší úroveň společenského žebříčku, z nichž je pak blízko k více či méně kriminálnímu chování (drobné krádeže, drogy)..

1.4 Vývoj myšlení v období dospívání

Kognitivní vývoj v období dospívání vychází z interakce **psychického dozrávání** a **odpovídající výuky**. Již na začátku procesu dospívání se adolescenti začínají oprošťovat od ryze konkrétní současné reality, poznávání světa takového, jak se nám jeví, a začínají uvažovat hypoteticky, tj. jaký by svět mohl nebo měl být. To s sebou nese větší variabilitu možností, úvah a názorů, což od „myslitele“ vyžaduje schopnost systematického uvažování.

Díky abstraktnímu myšlení dokážou dospívající se svými úvahami daleko více experimentovat, kombinovat je a vytvářet z nich nové celky. Na druhou stranu nedokáží ještě dostatečně přesně vyhodnotit pravděpodobnost alternativ s realitou. Každopádně **kombinační myšlení** jim umožňuje řešit např. slovní úlohy v matematice a exaktních vědách vyžadujících schopnost zpracovávat vstupní často měřené údaje, tyto analyzovat, zpracovat a následně podrobit syntéze.

Díky těmto úvahám a schopnostem myšlení se dospívající více oprošťují od reality a větší význam pro ně získává **budoucnost**. S tím je spojen i větší význam budoucnosti oproti realitě z hlediska seberealizace. Již nezávisí jen a pouze na momentálním úspěchu, když tento může přijít v budoucnosti. Věčně dospívající Charlie Chaplin říkal: *„Zajímám se o budoucnost, protože v ní hodlám strávit zbytek života.“*

Kromě naděje, kterou tak představa budoucnosti přináší, může tato vyvolávat i obavy. Nic není jednoznačně dáno, tudíž ani budoucnost nemusí být pouze úspěšná. Každopádně schopnost uvažovat hypoteticky je základem pro úsilí o aktivní změnu současnosti.

Z nového pohledu na svět vyplývá i zvýšený egocentrismus, radikalismus v názorech, chuť více **polemizovat**. Dospívající si často myslí, že jejich názory jsou

originální, nové. Rovněž jsou přesvědčeni, že je stále někdo sleduje, pozoruje, považují se za střed pozornosti svého okolí.

Období adolescence umožňuje velmi flexibilní uvažování, přináší nová řešení nezatížená zkušenostmi. Rubem této nezralosti je nezájem a nenaslouchání zkušenostem jiných, takže dospívající často přinášejí řešení, která již před nimi někdo vymyslel. Pokud jsou na to upozorněni, považují to za znevážení vlastní osoby.

“Nový způsob myšlení má významné následky pro postoj dospívajícího k celému světu a zejména k lidem. Zatímco dítě v mladším školním věku bralo svět realisticky a střízlivě – takový, jaká je – dospívající nyní srovnává existující a přítomné poměry s tím, co by mohlo, nebo mělo být, tedy se stavem, který si jako ideál vytvoří ve své mysli. Odtud plyne jeho častá kritičnost a nespokojenost, zklamání, nejasné toužení a třeba i vystupňovaný pesimismus“ (Langmeier, 2009, s. 152).

2 EMOCE V OBDOBÍ DOSPÍVÁNÍ

2.1 Emoce a citové vztahy

Emoce sehrávají v lidském životě významné funkce. Lze je chápat jako evoluční výsledek úsilí o přizpůsobení se člověka vzniklým (často extrémním) životním situacím. U každého jedince pak hrají význam zkušenosti a předchozí prožitky, jež průběh emocí následně ovlivňují.

*„Podle D. Kreche a R. S. Crutchfielda (1958) psychologický význam pojmu **emoce** se vztahuje na stav iritace organismu, který se projevuje třemi způsoby:*

- 1. Emocionální zkušeností (zážitkem), tj. citem (individuum pociťuje emoci);*
- 2. Emocionálním chováním (individuum se emocionálně chová, např. útočí nebo utíká);*
- 3. Fyziologickými změnami v organismu (vedle útrobních změn to jsou také projevy motorické, zahrnující i výraz obličeje)“ (cit. dle Nakonečného, 2000, s. 10).*

Citové vztahy mají různou a proměnlivou kvalitu. Kromě „esenciální“ roviny je zde momentální, aktuální, přítomná kvalita a tyto se často liší. Dalším možným projevem citového vztahu je individualizace. Jedinečnost milovaného objektu je natolik specifická, že láska k němu je výjimečná a tudíž nepřenositelná na jiný objekt.

Stejně jako se muži a ženy liší fyzicky, liší se i v prožívání emocí. To neznamená, že by neměli stejné emoce, ale u mužů zpravidla nastupují pomaleji než u žen. Je to dáno tím, že muži zpravidla nejprve uvažují prakticky.

V období adolescence se chlapci více otevírají, zatímco dívky se spíše uzavírají. Pro chlapce (stejně jako pro muže) je podstatnější fyzická přitažlivost než pro dívky (ženy). Erotika tak zpravidla předchází lásce, ale může z ní i vycházet. Zejména u žen se často s láskou mísí. Muži mnohdy lásku a sex oddělují, ženy je zpravidla považují za nedílnou součást komplexu partnerského vztahu. Potvrzují to i mimomanželské sexuální aktivity, ve kterých ženy na rozdíl od mužů hledají lásku.

„Ačkoli má lidská sexualita vrozený pudový základ, její ontogenetický vývoj, projevující se výraznými interindividuálními odlišnostmi, je určován osobní zkušeností a zvláštnostmi kulturního prostředí...A tak psychosexuální vývoj jedince směřuje k určité úrovni sexuální zralosti, projevující se určitými vzorci sexuálního chování a reagování na sexuální podněty, tedy k určité dynamické struktuře sexuality (sexuálního života), jejíž podstatnou a určující složkou je sexuální citění“ (Nakonečný, 2000, s. 284)..

Na partnerský vztah lze nahlížet rovněž více duchovně a z hlediska dvou jedinců. *„Bylo by užitečné považovat lásku méně za záležitost vztahu a více za událost duše. To je hledisko, které se objevuje ve starých knihách. Když v nich najdeme oslavu přátelství a intimity, nikdy se nehovoří o úsilí při vytváření vztahů. Důraz je kladen na to, co láska působí v duši. Přináší nějakou širší vizi? Zasvěcuje nějakým způsobem duši? Povznáší milujícího od země k vědomí božských věcí?“ (Moore, 2007, s. 94).*

2.2 Emoce v období dospívání

Během procesu dospívání dochází k zásadní hormonální proměně, což s sebou nese i změny v oblasti citové. Dospívající se ocitá v **emočním zmatku**. Často jedná přecitlivěle, je duševně labilnější, podrážděný. Mnohdy si tento problém uvědomuje, ale nezná jeho původ ani řešení. Na vlastní pocity tak reaguje rozmrzele, podrážděně. Jsou-li příčinou jeho nového chování tyto hormonální změny nebo celková změna situace vč. okolního prostředí s reakcemi vrstevníků i dospělých, prakticky nelze zjistit.

Psychika dospívajícího se vyznačuje rovněž častým střídáním různých intenzit emocí. Přehnanou aktivitu často střídá apatie. Impulzivní jednání se dospívajícím často vymyká, neboť si ještě nevypěstovali dostatečnou schopnost sebeovládání, což vede ke zbytečným a neobvyklým konfliktům.

Pro emoční zmatek je typický rovněž emoční **egocentrismus**. Dospívající přemýšlejí o svém stavu a považují jej za výjimečný - tak intenzivními prožitky „jejich okolí nedisponuje“. Zároveň se o ně nechtějí dělit, sdělovat je. V tomto věku se běžně

uchylují do introvertních postojů. Dřívější dětská bezprostřednost se z jejich chování vytrácí.

Vnitřní nejistota a kritické reakce okolí přinášejí časté negativní emoce i afektované chování. Dospívající člověk často vidí problémy přehnaně a výhradně negativně. O svých pocitech a jednání zpětně přemýšlí, opakovaně je rozebírá, dospívá k depresivním náladám.

Stejně jako v dětství i dospívajícím jedincům okolí svými reakcemi nastavuje hranice pro jejich chování. Dospívající je nucen své chování těmito hranicím přizpůsobit, dětská role se už netoleruje, což je signál a zpětná vazba pro budoucího dospělého. Objektivní svět se nezměnil, ale je ochoten přijmout jeho subjektivní změny za nastavených pravidel.

Nejčastější reakcí na kritické projevy a nepříjemné pocity ze strany dospívajících je částečný návrat k infantilnímu chování nebo únik do fantazie. Alespoň krátkodobě tak uniká novým dosud nezažitým pravidlům do dřívější osvědčené jistoty nebo do světa, kde si pravidla vytváří sám.

S hormonálním vyrovnáním a dosažením pohlavní dospělosti dochází i ke stabilizaci emočního prožívání. Děje se tak na konci období adolescence.

Emoce tvoří komplex jevů, pro něž je typická výrazná citlivost a proměnlivost. Složitost tohoto komplexu vyplývá z faktu, že emoce mají mnoho podob a odstínů. Proto rozlišujeme mnoho podob štěstí, smutku, lásky, nenávisti. Typickými vlastnostmi emocí jsou zejména nestabilita, různá míra intenzity, relativní krátkodobost. Významově lze pojem emoce ztotožnit s pojmem cit ve smyslu prožitku. Označení „emoce“ má ale širší význam, neboť se týká tělesného stavu, celého organismu jedince.

Emoce prožívá celý organismus. Jejich mobilizující tendenci, což zajišťuje adaptaci na dané situace, neboť emoce jsou úzce spjaty s nervovou soustavou. Díky tomu nastává mobilizace energie.

Pro období dospívání je typická změna organismu spojená s nadbytkem emocí, jejich významu a s tím spojeným emočním zmatkem. Adolescenti jsou vůči sociální úzkosti málo odolní a tudíž snadno zranitelní. Intenzivnější sebeuvědomování přináší i výraznější sebehodnocení, což se často projevuje negativními emocemi. Pocity strachu, smutku, znechucení příp. zahanbení pak vyvolávají druhotně další emoce (např. hněv). Emoce se tak mohou stupňovat za účelem obrany vlastního „já“.

Emoční změny v tomto období odpovídají výraznému kognitivnímu růstu. Se svými adaptivními a motivačními schopnostmi plní nezastupitelnou funkci při postupném dospívání. Lze je označit za „stavební kameny“ utváření osobnosti v období adolescence, přičemž každá emoce má na utváření myšlení a chování jedince jiný vliv.

Emoční vyjádření je rozhodujícím prvkem v sociálních interakcích. Reakce okolí na chování a emoce jedince jsou zpětnou vazbou, která umožňuje korektivní zkušenost, a následně utváří a posouvá jedincovo chování na vyšší stupeň.

Důležitou část emočního zrání tvoří psychosexuální vývoj. „... *psychosexuální vývoj člověka zahrnuje také kulturně podmíněnou identifikaci s vlastním pohlavím a danou, kulturou utvářenou rolí svého pohlaví, tedy jevy, které souvisí s ontogenetickým formováním osobnosti jedince vůbec. A tak psychosexuální vývoj jedince směřuje k určité úrovni sexuální zralosti, projevující se určitými vzorci sexuálního chování a reagování na sexuální podněty, tedy k určité dynamické struktuře sexuality (sexuálního života), jejíž podstatnou a určující složkou je sexuální citění*“ (Nakonečný, 2000, s. 284).

2.3 Partnerský vztah a láska

Za nejtransparentnější příklad citových vztahů lze považovat **lásku**. Má několik rovin a odstínů – láska rodičovská, charitativní, sebeláska. V partnerské je obsažena i láska erotická. „*Láska zůstávala dlouho jakýmsi tabu pro vědecké zkoumání. Důvodem bylo především etické hledisko, ale také neobyčejná složitost tohoto citového stavu a ironické komentáře ze strany laické veřejnosti i vážených vědců. To všechno odrazovalo od záměru seriózně zkoumat složitý fenomén lásky*“ (Výrost, 2010, s.257).

Upřímně míněný vážný vztah obsahuje závazek zůstat s partnerem, intimitu a vášně, milostnou touhu. Zatímco u sexuální touhy je rozhodující atraktivita partnera, u lásky hraje kromě toho roli přitažlivost jednání partnera. U romantické lásky je dominantnější sexualita, láska „přátelská“ oceňuje jednání partnerů. Tyto aspekty nejsou nezávislé a nemohou působit zcela samostatně. Ocenění druhého člověka vždy závisí i na jeho přitažlivosti.

Je potřeba nezaměňovat pojmy láska a **zamilovanost**. Stav zamilovanosti je spíše stavem okouzlení, jedná se o komplexní emoci se směsicí pocitů, a to kladných i záporných.. Zamilovanost trvá zpravidla maximálně několik měsíců až jeden rok. Delší trvání okouzlení se zpravidla proměňuje v partnerskou v lásku. „*Když jde všechno dobře, začne vztah zamilováním, a když to jde ještě lépe, zamilování čas od času opět ožije... Jako stav však zpravidla velmi rychle pomine a s ním také intenzita původních citů*“ (Jellouschek, 2003, s. 13). Určité zevšednění vztahu, které se dříve nebo později dostaví, může pro partnera vyžadujícího permanentní zamilovanost znamenat konec vztahu a hledání nového počátku. Láska není „zamilované vzplanutí“, ale dlouhodobý proces, na kterém se musí podílet oba partneři. To si neuvědomuje většina těch, kteří se rychle rozvádějí. Nutné krize vztahu lze chápat jako novou šanci, jako ukončení jedné a začátek další etapy vztahu. Díky tomu partnerství zraje a dospívá.

Zamilovanost lze vnímat ale i racionálně. „*Zamilování je v podstatě racionální, vědomý čin. Je to záměrné rozhodnutí odložit poslední citové bariéry a vzdát se druhé osobě. Avšak navzdory tomu, že je toto konečné rozhodnutí „vzdát se“ racionální, je vždy založeno na podvědomých motivacích (jichž si je ale zamilovaný člověk zřídka vědom)*“ (McKnight, 2002, str. 16).

Obtížně se stanovuje hranice mezi romantickou láskou a sexuální touhou. Každopádně láska by kromě erotické roviny měla obsahovat i jiné typy přitažlivosti.

Typickou vlastností lásky je její ambivalentní povaha. Dokáže stejně vášnivě milovat, jako nenávidět. Vztah dvou lidí se v čase logicky vyvíjí, stejně jako se mění oba aktéři. „*Většina typologií předpokládá, že jakákoliv daná osoba může zažít řadu různých typů lásky. Většina z nás například zažila partnerskou i vášnivou lásku – někdy s různými lidmi a někdy s jednou osobou*“ (Brehm, 1992, s. 110). To, že si partneři neúmyslně, či záměrně ubližují, je dáno již podstatou lásky. Znají se velmi dobře, včetně důvěrných stránek, ale svoboda projevu a spontánnost vytvářejí prostor pro upřímnost, jež v sobě může nést ubližující náboj. Jedinec ve vztahu se uvolňuje, odkládá obranný „štít“ a důvěřuje partnerovi. To jej samozřejmě činí závislým a zranitelným.

3 PARTNERSKÉ VZTAHY A PRVNÍ LÁSKY

3.1 První pokusy o partnerské vztahy

S procesem dospívání se dostávají první **erotické pocity**. Pro jedince začínají být zajímaví zástupci opačného pohlaví, což vyvolává zpočátku zejména zvědavost. Nastávají stavy vzájemné přitažlivosti, zalíbení. O erotice se v tomto stadiu hovořit nedá, spíše dochází k autoerotice a fantazijním představám.

K prvním pokusům o párování dochází za vydatného **příspěvní okolí**. Dvojice zamilovaných se často vytvářejí „o nich bez nich“. Skupiny kamarádů z obou stran, tj. chlapci i dívky se snaží stvořit pár na základě pocitů hlavních aktérů, ale často převažují pocity vrstevnických skupin – „ti by se k sobě tak hodili“. Tak vznikají ideální virtuální dvojice školních tříd.

Přitažlivost je v tomto věku (období zejm. druhého stupně ZŠ) dána atraktivním zevnějškem, ale i zajímavým (dominantním) chováním. Potvrzením vztahu bývá první schůzka, o kterou zamilovaní brzy usilují. Tyto kontakty, tzv. „chození“ (příznačný termín vycházející ze slova „chodit“) mají nejčastěji formu procházek po nejbližším okolí, často se k tomu využívají cesty ze školy nebo na zájmový kroužek. Aktivnější ve vztahu (což by měl být historicky chlapec), případně oba zneužívají za tímto účelem informace od kamarádů i kamarádek. Náhodná setkání je nutno pečlivě připravit.

Dopívání přináší zmátek v emočních prožitcích, ztrátu dřívějších jistot, sebedůvěry. První pokusy o navázání milostného kontaktu tento stav rozhodně nezlepšují. I tyto stavy jsou nové, dosud nezažité, maximálně „okoukané“ z TV nebo DVD. Pocity okouzlení, euforie se střídají s pocity nejistoty až trapnosti (zejména při dílčích neúspěších v podobě záporné odezvy). Jedná se o další stupeň „otužování“ psychiky jedince, který musí překonat vlastní rozpaky, aby naplnil sílící potřebu kontaktu s milovanou bytostí.

Charakter **prvních schůzek** je rozpačitý. Konverzační témata se točí kolem běžných společných událostí (škola, kamarádi), příp. zhlédnutých filmů a oblíbených popových hvězd. Prvním úspěchem je zpočátku zdánlivě náhodný, vzájemný dotek rukou. Chození za ruku na veřejnosti pak zoficiálňuje vztah, který v soukromí pokračuje dalšími doteky a líbáním. To navozuje základ intimity, jež s sebou přináší vzájemné porozumění, emoční oporu a otevřenou komunikaci.

Tyto předpartnerské vztahy nemusejí být vyvolány vždy přirozenými pocity zamilovanosti, potřebou kontaktu blízké osoby. Nejenom tlak „zevnitř“, ale i tlak „zvenčí“ může vyvolat potřebu „párování“. Stejně jako se jedinec v období dospívání snaží přizpůsobit většině způsobem chování a oblékání, nechce často vybočovat ani v oblasti kontaktů se zástupci opačného pohlaví. Neúspěch nebo vlastní pasivitu na tomto poli může vnímat stresově a snadněji pak podléhá tlaku okolí. Také těžce nese výsměch zkušenějších spolužáků. Výsledkem je úsilí o „známost“, i když ve skutečnosti vnitřní potřebu vztahu dosud nemá. Jeho chování pak bývá přehnané, okázalé, doplněné „bájným“ vyprávěním o neexistujících sexuálních zážitcích.

Sexualita probíhá zpočátku v rovině sběru informací. Jedinec pociťuje vzrušení, seznamuje se s obrázky příp. literaturou na internetu a probírá to s vrstevníky stejného pohlaví. Před partnerem ze „vztahu“ se zpočátku stydí. Vnitřní potřebu uspokojení řeší autoerotikou.

„Starší adolescenti dozrávají k naplnění partnerského vztahu zahrnujícího sexualitu. Potřeba partnera opačného pohlaví už není jen sekundárním projevem sexuálního tlaku a úsilí uchovat si demonstrací takových kontaktů prestiž ve skupině. Stává se skutečnou potřebou, která má několik aspektů: psychický, sexuální a sociální“ (Vágnerová, 2008, s. 382).

3.2 Zamilovanost a první lásky

„Podstata lásky se zjevuje v nekonečně rozmanitých podobách. Jedno mají společné – přání dělat druhému dobře. To je to, co činí lásku láskou. Láska není stav, je to jednání, činnost. Jestliže u zvířat nemluvíme o lásce, nýbrž o instinktech, o páření

a vyvádění mladých, jestliže pojem „milovat“ vyhradzujeme pouze pro člověka, jednoznačně tím říkáme, že lidská láska je něco víc než jen instinktivní chování, a také víc než sexuální pud nebo dokonce pouhý instinkt zachování rodu“ (Riemann, 2009, s. 11).

Dospívající poznávají vztah lásky, z psychického hlediska „zamilovanost“. Z hlediska vývoje vlastní psychiky lze tento posun chápat rovněž jako příležitost k sebepoznání, tentokrát již na vyšší úrovni: poznání v konfrontaci s odlišností resp. s protikladem. Zde se poprvé začíná „lámat chléb“ a projevovat charakter. Jedinec má příležitost rozvinout relativně nové sociální dovednosti, jako je altruismus, upřednostnění potřeb partnera před svými.

Jedinci v období dospívání jsou ještě psychicky (i fyzicky) nezralí, tudíž ani vztahy, které navazují, nejsou zralé. Nejčastěji se to projevuje potřebou mít partnera pouze pro sebe. V okamžiku, kdy provádí činnosti nebo vstupuje do přátelských vztahů, které se nelíbí partnerovi, vznikají rozpory, názorové přestřelky, rozchody. Bohužel psychické zralosti u člověka jako živočišného druhu předchází zralost pohlavních orgánů. A dříve, než se stane člověkem skutečně moudrým, může se stát tak říkajíc „rodičem nezralým“.

Většina lásek z období adolescence nevydrží. Logicky mají spíše charakter **experimentu** – mladý člověk hledá a poznává. Navíc jedinci v tomto věku nejsou na trvalý vztah vyzrálí a připravení.

„Trvalý vztah vyžaduje přijetí určité zodpovědnosti a vytváří tlak na částečné sebeomezení ve prospěch partnera. Teprve za těchto okolností se může vytvořit párová identita. V pozdní adolescenci už nejsou heterosexuální vztahy tak nestabilní a povrchní, jako byly na jejím začátku, ale stále jde především získávání zkušeností“ (Vágnerová, 2008, s. 383).

U milostného vztahu v době dospívání lze vyzorovat několik fází. Nejprve u jedince nastává stav zamilovanosti. Rozhodující je potřeba blízkosti jedince opačného pohlaví. Dostávají se pocity vzrušení, nadšení i váhání. Svůj „cílový objekt“ si jedinec často idealizuje a projektuje si do něj představu ideálního partnera. Tyto prožitky se týkají především jedince. Pro něj jsou důležité, jsou to jeho představy, které jej uspokojují. S tím souvisí i fakt, že zamilovanost se odehrává většinou více v oblasti fantazie než v reálném životě.

Na pomoc si ke sdílení svých pocitů a „problémů“ jedinec často přizve kamaráda (stejného pohlaví), který funguje jako důvěrník a „spiklence“. V rané adolescenci často ani k partnerskému vztahu nedojde, ale stav zamilovanosti, pokusy a aktivity z toho plynoucí jsou skvělým (a nezbytným) tréninkem na pozdější období navazování reálných vztahů.

Další fází je navázání vztahu resp. chození s partnerem. Podnětem může být romantická láska jako výsledek zamilovanosti jedince, ale i pouze potřeba zkusit něco nového.

Úspěch takového pokusu a uznání ze strany osoby, do které je jedinec zamilován, zvyšuje jeho sebevědomí a sebeúctu, a naopak. Takový pár má opět pocit, že prožívá něco výjimečného, co rodiče ani kamarádi nezažili. Tato iluze vydrží většinou jen krátce a pak se pár rozpadá. Lásky adolescentů trvají v průměru několik měsíců.

Intimity dosahují partnerské vztahy až koncem adolescentního období. Souvisí to se schopností sebeobětování části svých potřeb partnerovi a s celkovou zralostí dospívajících.

3.3 První lásky a sex

Důležitou součástí partnerského vztahu v době dospívání je sexualita. Pocity vzrušení z erotických představ dospívající řeší nejprve autoerotikou, která někdy (zpravidla u dívek) přechází k experimentaci na homoerotické úrovni. Heterosexuální erotika se objevuje již v rané adolescenci.

„První sexuální zkušenost dovršená pohlavním stykem je velmi důležitým mezníkem v životě adolescenta. Je významná nejenom biologicky, ale i psychosociálně. Subjektivně představuje jeden z prožitků symbolizujících jednoznačný přechod do dospělosti, který je chápán jako další důkaz vyrovnání dospělým“ (Vágnerová, 2008, s. 385-6).

Adolescence je obdobím získávání zkušeností, což platí i o vztazích s partnery opačného pohlaví, včetně zkušeností sexuálních. Polygamie resp. promiskuita jsou

v tomto věkovém období společensky tolerovatelné, už z toho důvodu, že vztahy bývají relativně krátké a oboustranně nepřilíš vážně míněné. Tyto vztahy lze rozdělit do tří kategorií:

- pouze na sex (často situačního charakteru, v současné době omezovány hrozbou AIDS);
- klasické chození (dlouhodobější);
- romantický vztah (více oceňován, uspokojuje ve více rovinách).

Adolescence končí dospělostí a s ní by mělo skončit i období erotického experimentování. Bohužel (zejm. současní) dospívající si často své dozrávání prodlužují i do dospělosti. Odmítají se vázat na jednoho partnera, neboť v tom vidí vlastní omezení. Volnost, tzv. „single“ je pro ně pohodlnější, zvlášt' se zázemím matčiny kuchyně, pračky a otcovy peněženky. V trvalém (a definitivním) vztahu vidí více nevýhod než přínosu. Omlouvají to potřebou „ještě dozrát“. V oblasti sexu je pak přirozeným východiskem promiskuitní chování.

PRAKTICKÁ ČÁST

4 TEORETICKÁ VÝCHODISKA EMPIRICKÉHO VÝZKUMU

Výzkum vychází z teoretických podkladů Chrásky a Gavory, kteří rozdělují klasický pedagogický výzkum do následujících **standardních fází**:

- stanovení problému;
- formulace hypotéz;
- testování (tzn. verifikování, ověřování) hypotéz;
- vyvození závěrů a jejich prezentace.

Základním zdrojem informací pro stanovení problému je podle těchto autorů studium příslušné odborné literatury. Z **teoretických předpokladů** vyplývá, že období dospívání se s vývojem civilizace prodlužuje – dříve začíná a později končí. Kromě fyzických a psychických změn během dospívání a zejména adolescence dochází k emancipaci vůči rodině a zintenzivnění vazeb k vrstevnické skupině. S tím souvisí i navazování partnerských vztahů. První lásky jsou většinou rané a nemají šanci dospět. Jejich aktéři jsou ještě nezralí pro plnohodnotný vztah. To se změní koncem období adolescence, kdy dochází k nástupu skutečné dospělosti.

V průběhu adolescence dochází rovněž k „emočnímu dospívání, což utváří osobnost dospívajícího včetně schopnosti sebeobětovat se pro partnera, důvěřovat mu atd.

Za další zdroj informací považují Chráska a Gavora pozorování daného prostředí, konzultace s lidmi, kteří se v něm pohybují.

Problém musí být stanoven pokud možno konkrétně, aby se dal empiricky ověřit.

Formulací hypotéz je vysloven předpoklad, týkající se výzkumného úkolu, na úrovni znalosti teoretických podkladů. Stanovení hypotéz je také ovlivněno

dosavadními osobními zkušenostmi v oboru. Hypotézy rozhodují o nasměrování výzkumu, jenž pak svými výsledky ověří jejich správnost (verifikace).

Gavora uvádí 3 základní pravidla hypotézy:

- hypotéza je tvrzení;
- vyjadřuje vztah dvou proměnných;
- musí se dát testovat (tzn. empiricky zkoumat).

Hypotézy slouží k ověření správnosti teorie a již při jejich stanovení musí být zřejmé, zda vůbec a jakým způsobem je lze ověřit.

Sběru dat musí předcházet definování zkoumaného souboru, výběr vhodného vzorku, který dostatečně reprezentuje celek.

*„Nejlepší **výběrový soubor** je takový, který je jakoby zmenšeninou základního souboru. Připomíná zmenšenou fotografii. Zmenšenina obsahuje všechny náležitosti originálu, jen její rozměr je menší. Podobně se chová i výběrový soubor. Výběrový soubor by měl dobře reprezentovat základní soubor“* (Gavora, 2010, s. 74).

Má-li být vlastní výzkum efektivní a dostatečný, je nutné zvolit vhodné metody pro sběr dat v terénu. K tomu účelu slouží výzkumné metody. Správné nastavení jejich parametrů se ověřuje v rámci **předvýzkumu**. Jedná se o pokus, jakousi „generální zkoušku“, během níž dojde ke sběru dat u malého zkušebního vzorku. Tento vzorek samozřejmě musí dostatečně přesně kopírovat velký vzorek skutečný. Tímto způsobem se výzkum doladí ještě před vlastním „ostrým“ použitím.

*„**Výzkumná metoda** je všeobecný název pro proceduru, se kterou se získávají data v terénu. V rámci každé výzkumné metody je možno vytvořit konkrétní **výzkumný nástroj** – např. systém na pozorování neverbální činnosti ve třídě, dotazník pro rodiče nebo schéma interview se zaostávajícími žáky“* (Gavora, 2010, s. 85).

Mezi nepoužívanější výzkumné metody patří:

- pozorování,
- rozhovor,
- dotazník,
- experiment,
- obsahová analýza textu,
- škálování.

Získané výsledky musí být nezávislé na zkreslujících vlivech, tzn.. **objektivní**.

Výběr nástrojů vhodných pro výzkum řeší **validita**. Tento parametr určuje míru schopnosti nástroje zkoumat právě tu vlastnost, k jejímuž zkoumání je nástroj určen. Pomáhá s orientací mezi použitelnými nástroji, resp. vyšší validita představuje vyšší schopnost danou věc zjistit, ověřit.

Další důležitou vlastností nástrojů určených pro výzkum je **reliabilita**. Vypovídá o další vlastnosti použitých nástrojů, a sice o přesnosti, spolehlivosti. „*Dobrou reliabilitu má pozorování tehdy, jestliže není ve větší míře zatíženo chybami pozorování, tzn. tehdy, jestliže spolehlivě a přesně zachycuje pozorované jevy*“ (Chráška, 2010, s. 152).

S ukončením sběru dat začíná výzkumníkovi další etapa, resp. úkol – data efektivně a srozumitelně **zpracovat**. Způsob zpracování musí být pochopitelný pro cílovou skupinu, jíž je práce určena. V rámci zpracování musí dojít také k ověření hypotéz a výzkumná práce musí celkově směřovat k vytčeným cílům.

Výzkumník při zpracování dat ze sebraných výsledků používá programové prostředí elektronických databáze. Díky tomu vytvoří přehledné tabulky s údaji o jednotlivých prvcích ze zkoumaného souboru.. Z nich pak vytvoří tabulky a grafy popisující již konkrétní zkoumanou veličinu, parametr, resp. cíl práce a potvrzení hypotéz.

Na závěr práce s daty tato výzkumník **interpretuje**. Podle sebraných údajů, utřídění do tabulek, zjištění vzájemných závislostí v grafech „dospěje k závěru“. V rámci toho popíše, co zjistil, ověřil a k čemu dospěl. Tato interpretace samozřejmě opět musí být srozumitelná čtenářům výzkumníkovy práce.

5 VLASTNÍ VÝZKUMNÉ ŠETŘENÍ

5.1 Cíl výzkumné práce

Cílem této bakalářské práce je zmapovat, jak prožívají dnešní adolescenti první lásku a jak si myslí, že je první láska může ovlivnit v dalších vztazích.

Dílčí cíle

- C1 - zjistit, v jakém věku nastává první láska u dnešních adolescentů;
- C2 – zjistit, jak dlouho tato první láska trvá;
- C3 – zjistit, jak současné adolescenty ovlivňuje první láska;
- C4 - zjistit, jaké vzory ovlivňují první lásku;
- C5 - zjistit, jaký vztah je mezi první láskou a prvním sexem.

5.2 Stanovení hypotéz

- H1 – hlavním vzorem pro první lásku jsou milostné vztahy kamarádů;
- H2 - více než 75% chlapců očekává od první lásky sex;
- H3 – u většiny probandů první láska neovlivňuje výběr dalších partnerů.

5.3 Popis výzkumu

Výzkum pro tuto práci probíhal v následujících fázích:

- zmapování problému ve zvolené lokalitě;
- předvýzkum;
- analýza - dotazníkové šetření a rozhovory;
- zpracování a interpretace zjištěných dat;
- shrnutí.

Jako **vhodný terén** pro výše uvedený výzkum byly vybrány střední školy v okrese Tábor. Dle informace odboru školství na MěÚ v Táboře je v tomto okrese celkem 15 středních škol.

V rámci **předvýzkumu** byli osloveni dva studenti čtvrtého ročníku gymnázia. Během vyplňování dotazníků konstatovali, že některým otázkám nerozumějí, některé jim připadaly jako nejednoznačné. Na základě těchto připomínek byly původní verze dotazníků upraveny do závěrečné podoby (viz příloha A).

Záměr výzkumu předpokládal původně zpracování dat ze všech středních škol a středních odborných učilišť na okrese Tábor. Tento soubor dat by však byl příliš obsáhlý vzhledem k potřebám a rozsahu této bakalářské práce.

Během **analýzy** zkoumaného vzorku byli osloveni studenti čtvrtých ročníků sedmi středních škol na okrese Tábor. Celkem se jednalo o 299 studentů. Zjišťování potřebných dat bylo provedeno formou dotazníku. Pedagogové provádějící výuku předmětu „společenské vědy“ resp. „občanská výchova“ obdrželi celkem 299 dotazníků (28 otázek – 1 otevřená, 22 uzavřených a 5 polouzavřených), které rozdali studentům. Vrátilo se celkem 299 vyplněných dotazníků, z nichž 2 byly vyřazeny z důvodu uvedení chybných dat a u dalších 10 dotazníků chyběl jeden z údajů zásadních pro výzkum, a to uvedení pohlaví respondenta. Analýze tak byla podrobena data z celkem 287 dotazníků.

V kapitole **interpretace výsledků** jsou získaná data vyhodnocena formou textu, tabulek a grafů. Ty vyjadřují závislosti proměnných, jež odpovídají cílům sledovaným touto výzkumnou prací. Všechny tabulky a grafy, resp. hodnoty a závislosti v nich obsažené jsou navíc okomentované.

Konečně kapitola **shrnutí** stručně popisuje celý výzkum, jeho výsledky a vyhodnocuje dosažení cíle práce vč. cílů dílčích.

Následující harmonogram zobrazuje průběh jednotlivých etap tohoto výzkumu: :

Tabulka 1: Harmonogram výzkumu

etapa výzkumu	měsíce v roce 2012 / 2013							
	09	10	11	12	01	02	03	04
teoretická příprava								
předvýzkum								
zmapování vzorku								
analýza								
zpracování dat								
interpret. výsledků								

5.4 Metody použité při výzkumu

Nejvhodnější metodou pro analýzu daného výzkumného vzorku je metoda dotazníku.

Dotazník obsahuje část vstupní, seznamující respondenta s účelem vyplňování dotazníku a s tím, proč a pro koho byl sestaven. Jednotlivé otázky - stručné, jasné a jednoznačné - směřují k dosažení resp. objasnění cílů této výzkumné práce. Dotazník obsahuje 1 otázku otevřenou, 22 uzavřených a 5 polouzavřených. Dotazník byl sestaven tak, aby jeho vyplnění (do 20 min.) respondenty příliš nezatížilo a dalo se zvládnout během výuky právě v hodinách společenských věd resp. občanské nauky.

Získaná data jsou zpracována do **tabulek** a **grafů** – což umožňuje větší názornost a pochopení výsledků. Do nich jsou setříděné jednak údaje zjištěné v dotaznících (analýza) a dále vzájemné porovnání a kombinace směřující ke zjištění stanovených cílů (syntéza resp. porovnání výsledků).

„Sladší“ tóny barev zvolené pro grafické zpracování odpovídají tématu této práce.

5.5 Popis výzkumného vzorku

Jako soubor vzorků, který posloužil výše uvedenému výzkumu, byly vybrány střední školy v okrese Tábor. V nich byli osloveni studenti 4. ročníků, resp. momentální maturitní ročníky. Mezi vybranými školami byla zastoupena gymnázia a SŠ s různou odborností. Tím se lišily i charaktery jednotlivých tříd, např. gendrovým rozložením.

Konkrétní střední školy, které tvořily výzkumný vzorek, byly vybrány z následujících důvodů:

1) **geografický** – ideální dostupnost

Většina vybraných škol je z Tábora, ostatní z měst vzdálených méně než 20 km..

2) **dostatečné pokrytí** zvolené oblasti

Dohromady představují vybrané SŠ téměř 50% středních škol ve zvoleném okrese.

3) **různorodost vzorku**

Mezi vybranými SŠ jsou zastoupené školy s různým zaměřením, resp. různou odborností.

4) **znalost prostředí**

Ve všech vybraných SŠ autorka výzkumu v minulosti buď působila, nebo s nimi udržuje kontakt (spolupráce s pedagogy, zájmové kroužky, sportovní oddíly, letní tábory).

5.6 Analýza výzkumného šetření

Výzkumný vzorek sestávající ze studentů maturitních ročníků středních škol v okrese Tábor byl různorodý z hlediska zaměření škol příp. původu (město – vesnice), rodinného prostředí, výchovy, ale pro potřeby tohoto výzkumu jej lze považovat za homogenní. Vzhledem k tomu, že i zvolené věkové rozpětí bylo značně omezené, jedinou odlišnost nabízelo pojetí ze strany mužů v. žen. Tyto genderové rozdíly byly v práci důsledně sledovány.

Zpracování statistických dat zneřehledňuje fakt, že ne všichni respondenti zodpověděli všechny otázky. Díky neúplným dotazníkům se liší součet respondentů v tabulkách - procentuální vyjádření z toho důvodu není většinou 100 %. Jako **základ pro výpočet** procentuálního zastoupení je bráno celkové množství dotazníků použitých ke zpracování dat, tj. **287**.

Jak ukazuje tabulka 2, oslovení studenti (287 respondentů) byli ve věku 18 – 21 let (10 studentů – 3,5 % - věk neuvádělo). Věkové rozložení odpovídá obvyklému věku maturantů – převažují devatenáctiletí a osmnáctiletí, které doplňuje minoritní (cca 10 %) skupina ve věku 20 a 21 let.

Z tabulky 4 pak vyplývá, že 57,8 % z osloveného vzorku 287 respondentů tvořily ženy, 42,2 % muži.

Tabulka 2: Věkové a genderové rozložení vzorku

věk	žena	muž	celkem	%
18	63	30	93	32,4
19	82	66	148	51,6
20	8	17	25	8,7
21	3	8	11	3,8
celkem	156	121	277	96,5

Výrazně větší rozpětí nabízí odpovědi na jedinou otevřenou otázku v dotazníku: „V kolika letech jste prožil/la svou první lásku?“. Neodpovědělo 36 (12,5 %) respondentů, z toho, jak ukazuje tabulka 4, dvanáct respondentů (4,2 %) svou první lásku ještě nezažilo.

První láska je pro potřeby této práce definovaná jako „láska v reálně existujícím vztahu, charakteristickým především pocitem zamilovanosti včetně tzv. chození (není platonická)“. Tato definice je uvedena v dotazníku (příloha A) bez časového omezení. Autorka v úvodu na základě studia literatury předpokládá první podobné vztahy od cca 12 let, tj. od začátku 2.stupně ZŠ. Zjištěné výsledky odpovídají teoretickým předpokladům.

Nejstarší „zkušenost“ s první láskou pochází ze šesti let, ale celkově období 1. stupně ZŠ (6-11 let) představuje pouze 3,5 % vzorku. Nejčastěji navazují adolescenti první lásku v období 14 – 17 let (71,1 % dotázaných), přičemž více než čtvrtina dotázaných tak učinila ve věku 15 let, což odpovídá poslednímu ročníku ZŠ resp. nástupu do SŠ. První láska tak může být výsledkem resp. zhodnocením let strávených na základní škole, nebo naopak produktem okouzlení novým kolektivem na škole střední.

Tabulka 3: V kolika letech prožili maturanti první lásku

věk prožití první lásky	žena	muž	celkem	%
6	1	1	2	0,7
7	0	0	0	0,0
8	1	1	2	0,7
9	1	1	2	0,7
10	0	2	2	0,7
11	2	0	2	0,7
12	3	2	5	1,7
13	12	10	22	7,7
14	30	16	46	16,0
15	43	31	74	25,8
16	28	21	49	17,1
17	22	13	35	12,2
18	3	3	6	2,1
19	1	3	4	1,4
celkem	147	104	251	87,5

První „vážený“ vztah ještě udržuje ve věku počáteční dospělosti 18,5 % osloveného vzorku, u většiny je první láska minulostí. Naopak 4,2 % oslovených první lásku ještě nezažilo (viz tabulka 4). Otázka vztahu první lásky k současnosti byla jediná, na kterou odpověděli všichni z 287 respondentů dotazníků zpracovávaných výzkumem. Z této tabulky tak vyplývá rovněž poměr žen a mužů.

Tabulka 4: Vztah první lásky k současnosti

aktuální stav	žena	muž	celkem	%
stále trvá	30	23	53	18,5
již skončila	127	95	222	77,4
ještě nenastala	9	3	12	4,2
celkem	166	121	287	100

Velké rozpětí nastává v údajích o době trvání první lásky (tabulka 5). Nepatrná část dotázaných uvádí nejkratší nabídnutý interval „1 týden“, nejčastěji se objevuje „1 rok a více“. V kratších vztazích poměrově „vedou“ muži, ženy procentuálně převažují až ve vztazích delších než 1 rok. Genderové vyhodnocení těchto odpovědí je ale problém. Vystává totiž otázka, kdo chodil s ženami déle než rok, když většina mužů měla vztah kratší. Nabízí se jednoduché vysvětlení. Každá podobná dotazníková otázka představuje souboj s pamětí, navíc v krátkém časovém intervalu. Ženy si tak mohou období první lásky romanticky „prodlužovat“, zatímco muži ji realisticky „ukončují“ dříve.

Tabulka 5: Doba trvání první lásky

časový úsek	žena	muž	celkem	%
týden	2	5	7	2,4
méně než měsíc	15	18	33	11,5
1 – 6 měsíců	44	44	88	30,7
6 měsíců – 1 rok	17	15	32	11,1
více než 1 rok	69	36	105	36,6
celkem	147	118	265	92,3

O tom, jak zamilovaní svůj první vztah skrývali, resp. jak jej prezentovali na veřejnosti, svědčí tabulka 6. Ukazuje se, že většina respondentů, první lásku spíše neskrývala, přičemž větší ochotu prezentovat ji na veřejnosti měly dívky. Tento posun oproti generacím rodičů nebo prarodičů současných maturantů odpovídá otevřenějšímu,

free stylu současného života, trendu společnosti hovořit otevřeněji o intimních záležitostech.

Tabulka 6: „Stupeň utajení“ první lásky na veřejnosti

utajení	žena	muž	celkem	%
ano	2	13	15	5,2
spíše ano	31	18	49	17,1
spíše ne	28	34	62	21,6
ne	86	53	139	48,4
celkem	147	118	265	92,3

Jednotlivé „stupně utajení“ představují:

ANO – tajná láska, věděli o ní pouze dva zamilovaní;

SPÍŠE ANO – věděli o ní jen nejbližší přátelé, či příbuzní

SPÍŠE NE – věděl o ní větší okruh přátel, občasná „prezentace“ na veřejnosti;

NE – láska na veřejnosti neskrývaná.

Základní informaci o rodinném zázemí v době vzniku první lásky zjišťuje tabulka 7. Samotná data v ní nemají vypovídací hodnotu o vlastním milostném vztahu, ta vyplývá až z kombinace s dalšími údaji z dotazníku. Pro účely této práce byl vytvořen graf 1 (vzory pro první lásku v závislosti na rodinném prostředí).

Tabulka 7: Vztah rodičů v době první lásky respondentů

vztah rodičů	žena	muž	celkem	%
stále spolu	103	94	197	68,7
rozvedení	37	21	58	20,2
jeden rodič	2	1	3	1,0
ovdovělý/á	5	2	7	2,4
celkem	147	118	265	92,3

Většina respondentů prožila první lásku ve 21. století, tudíž měli k dispozici všechny současné vymoženky komunikační techniky. Je potěšující, že stále (i když nepatrně) převažuje osobní kontakt (tabulka 8).

Tabulka 8: Forma komunikace s první láskou

forma kontaktu	žena	muž	celkem	%
PC	28	17	45	15,7
mobil	42	31	73	25,4
osobní	71	67	138	48,1
psaníčka	6	1	7	2,4
důvěrník	0	1	1	0,4
jiná	0	0	0	0
celkem	147	117	264	92,0

K vyvrálé lásce patří sex (tabulka 9). S první láskou bývala u předchozích generací spojována spíše romantika a zdrženlivost. Současná „moderní“ doba je typická spěchem, což se projevuje mj. snižováním věkové hranice v mnoha oborech. To souvisí i se „zrychlováním“ milostných vztahů.

Tabulka 9: Spojení první lásky se sexem

sex	žena	muž	celkem	%
ano	59	48	107	37,3
ne	88	67	155	54,0
celkem	147	115	262	91,3

Většina respondentů sex od prvního milostného vztahu (tabulka 10) očekávala resp. spíše očekávala. Tento celkový dojem ale způsobil trend mužské části respondentů. U žen se mírná většina přiklání spíše k záporné odpovědi.

Tabulka 10: Očekávání sexu od první lásky

očekávání	žena	muž	celkem	%
ano	35	31	66	23,0
spíše ano	36	36	72	25,1
spíše ne	41	33	74	25,8
ne	35	17	52	18,1
celkem	147	117	264	92

První láska není jen milostné okouzlení příp. příjemná vzpomínka na zbytek života. Již vstup do takového vztahu představuje pro adolescenta rozhodnutí a zcela nové, dosud nevyzkoušené činy. Zejména chlapci – „dobyvatelé“ v sobě musí najít jistou odvahu. Zda měli respondenti strach před navázáním první lásky ukazuje tabulka 11.

Tabulka 11: Strach z navázání vztahu před první láskou

strach ze vztahu	žena	muž	celkem	%
ano	15	14	29	10,1
spíše ano	36	42	78	27,2
spíše ne	51	40	91	31,7
ne	45	21	66	23,0
celkem	147	117	264	92,0

Naopak zkušenost s první láskou může zvýšit respondentům sebevědomí (tabulka 12). Celkově sice převažuje spíše záporná odpověď, ale z genderového rozlišení vyplývá, že mužům první milostný vztah sebevědomí většinou pozvedl (61,9 % ze 118 respondentů, kteří na otázku odpověděli)

Tabulka 12: Jak zvýšila první láska sebevědomí

vyšší sebevědomí	žena	muž	celkem	%
ano	25	29	54	18,8
spíše ano	43	44	87	30,3
spíše ne	50	32	82	28,6
ne	29	13	42	14,6
celkem	147	118	265	92,3

O první lásce se často hovoří jako o první milostné zkušenosti. Pojem „první“ představuje řadovou číslovku, po níž následuje „druhá“, „třetí“, ad. Nejinak tomu bývá zpravidla i u milostných vztahů. První láska přináší zkušenost, kterou její aktéři zúročí v dalších „pokusech“. Z tabulky 13 vyplývá, zda první láska pomohla navazovat další

milostné vztahy. Snadnější navazování vztahů uvádějí spíše muži, zatímco nejvíc žen uvedlo, že byly po první lásce opatrnější.

Tabulka 13: Schopnost navazování vztahů díky první lásce

navazování vztahů	žena	muž	celkem	%
snadněji	22	31	53	18,6
žádná změna	45	42	87	30,3
jsem opatrnější	48	19	67	23,3
navazuji hůř	2	3	5	1,7
odmítám vztahy	0	0	0	0,0
celkem	117	95	212	73,9

Mládí si hledá své vzory – jak vypadat, jak se chovat, oblékat, česat. Právě tak si (i podvědomě) hledá vzory pro milostný vztah. To platí pro první lásku i vztahy příští.

Tabulka 14: Vzory, které ovlivnily první lásku

vzory	žena	muž	celkem	%
vztah rodičů	22	9	31	10,8
vztahy kamarádů	63	48	111	38,7
idoly (sport, hudba)	7	5	12	4,2
příběhy z filmů	22	15	37	12,9
jiné	33	36	69	24,0
celkem	147	113	260	90,6

Tabulka 15: Vzory, které ovlivňují milostné vztahy maturantů

vzory	žena	muž	celkem	%
vztah rodičů	34	13	47	16,4
vztahy kamarádů	52	47	99	34,5
idoly (sport, hudba)	6	5	11	3,8
příběhy z filmů	7	9	16	5,6
jiné	48	39	87	30,3
celkem	147	113	260	90,6

Ve „sbírání dalších zkušeností“ po první lásce jsou nepatrně aktivnější muži. Výpočet z údajů respondentů v tabulce 16 ukazuje, že ženy navázaly po první lásce průměrně 2,6 vztahů, zatímco muži 2,8 vztahů.

Tabulka 16: Počet milostných vztahů po první lásce

počet vztahů	žena	muž	celkem	%
0	7	11	18	6,3
1	34	10	44	15,3
2	23	28	51	17,8
3	20	22	42	14,6
4	16	2	18	6,3
5	6	2	8	2,8
6	11	18	29	10,1
celkem	117	93	210	73,2

„První láska“ představuje mnohdy výraznou zkušenost pro celý život. Může se stát dokonce určitým „kalibrem“, se kterým člověk poměruje všechny příští partnery. Tabulka 17 ale ukazuje, že pro většinu respondentů tímto měřítkem není.

Tabulka 17: Výběr budoucího partnera dle první lásky

poměřuji partnera dle první lásky	žena	muž	celkem	%
ano	12	7	19	6,6
spíše ano	23	21	44	15,3
spíše ne	37	38	75	26,1
ne	45	29	74	25,9
celkem	117	95	212	73,9

Ukončené milostné vztahy zanechávají často pocit nenaplněné lásky (tabulka 18). To může být hezkou vzpomínkou pro maturanta, ale i noční můrou letitého „ženáče“.

Tabulka 18: Zamilování respondentů do partnera z první lásky

zamilován/a	žena	muž	celkem	%
ano	24	22	46	16,0
spíše ano	16	8	24	8,4
spíše ne	11	16	27	9,4
ne	96	71	167	58,2
celkem	147	117	264	92,0

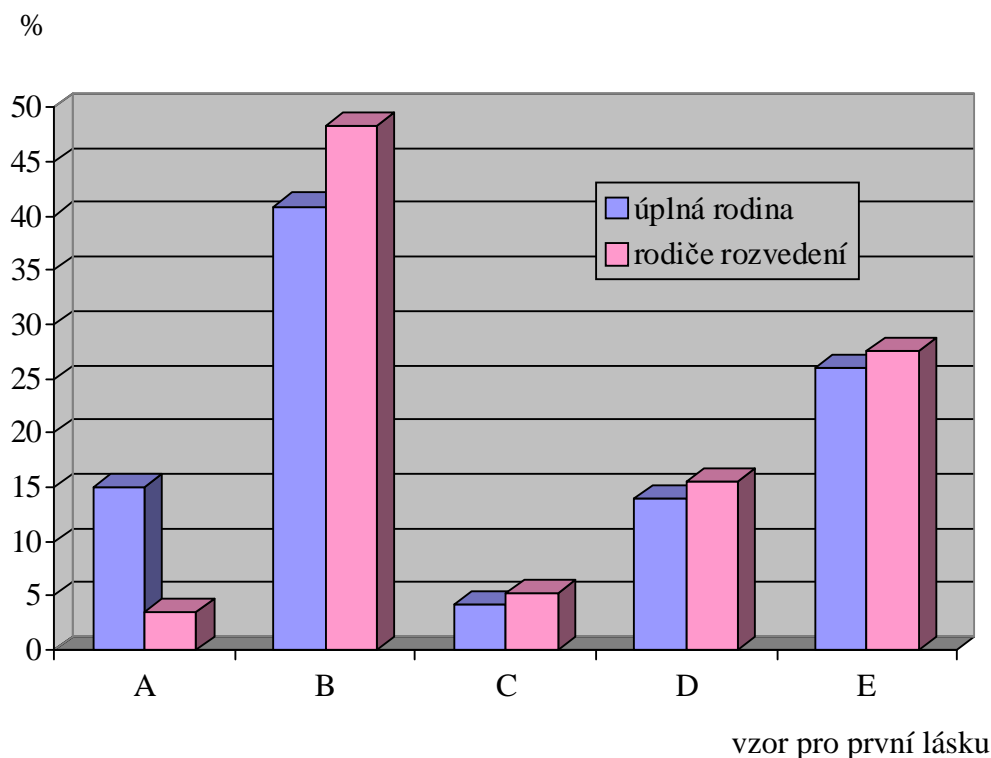
5.7 Interpretace výsledků

Data sebraná pomocí dotazníků a uspořádaná do tabulek v předchozí části jsou následně zkoumaná z hlediska **vzájemné závislosti**. Pro lepší přehlednost a názornost jsou použity **grafy**, přičemž pro procentuální vyjádření je použita jako základ (100 %) vždy skupina respondentů, která se k dané problematice v dotazníku vyjádřila. Např. v odpovědích na téma uplynulé první lásky nejsou zohledňováni ti, u kterých první láska ještě nenastala. Na rozdíl od předchozí kapitoly, kdy jako základ (100 %) pro výpočet procentuálního poměru byl důsledně používán celkový počet zpracovávaných dotazníků (287), v této části výpočty a jejich grafická zpracování vycházejí vždy z aktuálního základu, což je většinou celkový počet respondentů, kteří se k dané tématice vyjádřili, resp. zodpověděli danou otázku.

Během zpracovávání dat z dotazníků nebyla zjištěna závislost období vzniku první lásky na úplnosti rodiny respondenta, stejně jako závislost věku vzniku první lásky a potřeby první lásku utajovat před okolím. Z toho důvodu zde nejsou tyto údaje ani jejich grafická zpracování uvedeny. Vzhledem k věku vzniku první lásky bylo možno vysledovat pouze vazbu na první sexuální zkušenost. Tato je popsána dále (viz graf 5). v odstavci popisujícím všechny zjištěné souvislosti první lásky a první sexuální zkušenosti.

Dle odpovědí respondentů nemá logickou souvislost fakt, jak hodnotí svou první lásku a zda díky této zkušenosti lépe navazují další vztahy, podobně jako vazba mezi hodnocením první lásky a intenzitou kontaktů s partnerem z tohoto minulého vztahu. Ani vztah veličin „očekávání od první lásky“ a „strach před navázáním prvního vztahu“ nenabídl žádnou „uchopitelnou“ tendenci. Konečně i reakce současného partnera respondentů (žárli – ne, spíše ne, spíše ano, ano) hodnocená v korelaci s tím, zda respondent poměruje své partnery první láskou, nepřinesla logickou souvislost.

Graf 1: Vliv rodinného prostředí na vzory pro první lásku

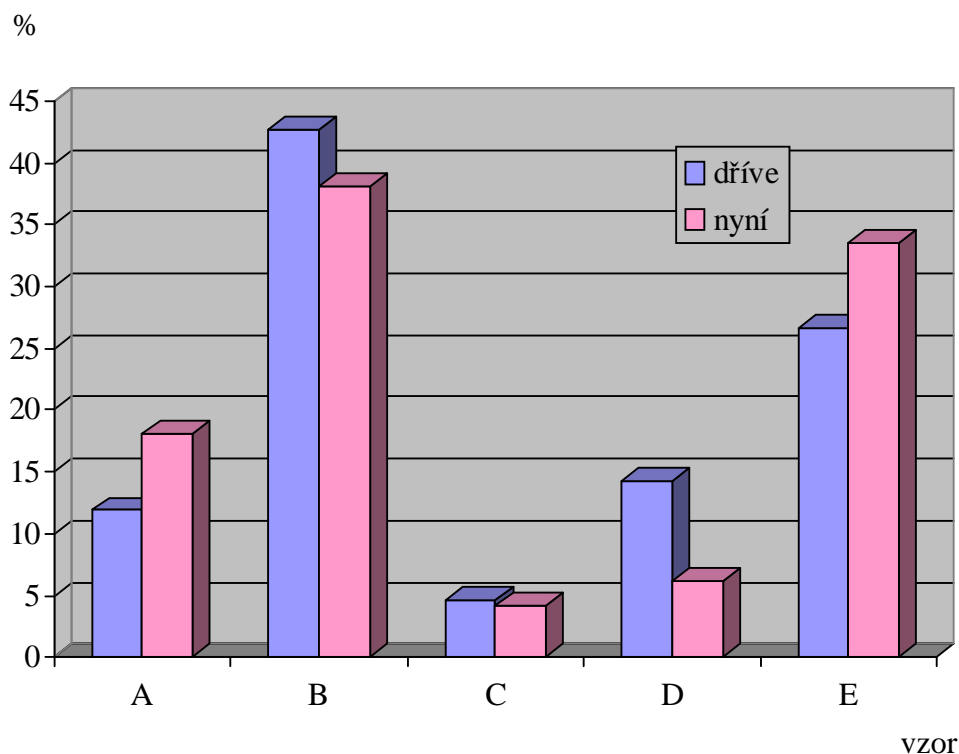


A – vztah rodičů; **B** – vztahy kamarádů; **C** – idoly (hudební, sportovní);
D – příběhy z filmů a seriálů; **E** - jiné

Dále se nabízela vazba příkladu z vlastní rodiny (myšleno vztahu rodičů) a vzorů pro první lásku (viz graf 1). Ukazuje se, že ani v úplných rodinách není vzor rodičů rozhodující. Z respondentů z úplných rodin jej uvedlo 15 %, zatímco vztahy kamarádů 40,9 %. Mezi adolescenty z rozvedených rodin je příklad rodičů logicky menšinový (3,4 %), o to víc se upínají k příkladu vztahů kamarádů (48,3 %). Tyto při pohledu na následující graf také největší měrou vyrovnávají rozdíl mezi vzorem rodičů v úplných a rozvedených rodinách..

Poměrně velké procento respondentů mezi svými vzory uvedlo „jiné“. Možnost uvedení jiného vzoru však většinou nevyužili, maximálně uvedli „žádný“, „nikdo“ a podobně. Vliv „umělých“ příběhů ze seriálů a filmů je i v úplných rodinách srovnatelný s vlivem vzoru rodičů, zatímco „naprázdno“ vyšly vztahy filmových a sportovních hvězd.

Graf 2: Vzory v době první lásky (dříve) a v současnosti

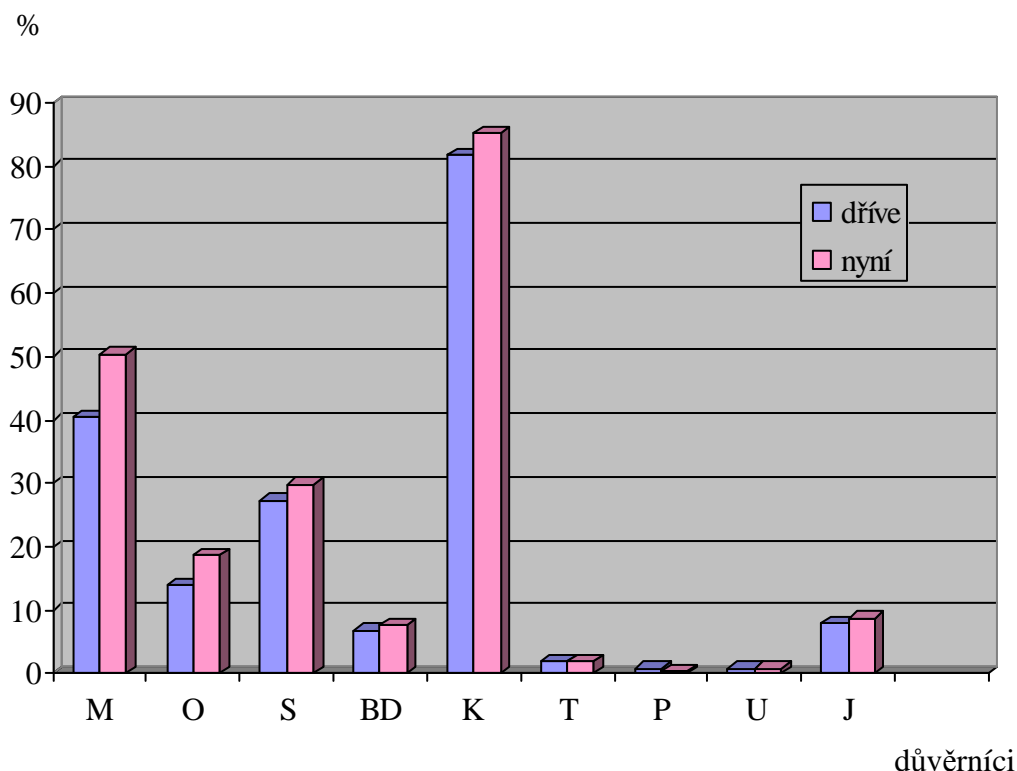


A – vztah rodičů; **B** – vztahy kamarádů; **C** – idoly (hudební, sportovní);
D – příběhy z filmů a seriálů; **E** - jiné

Každý je ovlivňován svým bližším či vzdálenějším okolím včetně toho virtuálního. Z nich si bere vzory pro své postoje a jednání. Tyto se vyvíjejí a mění s věkem a zkušenostmi. Jak se změnilo spektrum vzorů pro milostný vztah u současných maturantů od první lásky do současnosti znázorňuje graf.2. Řečeno burzovním názvoslovím „výrazně posílily“ vzory rodičů (z 11,9 % na 18,1 % v současnosti), zatímco „mírně oslabily“ „akcie“ kamarádů (42,7 % v době první lásky, 38,1 % nyní). Přesto milostné vztahy kamarádů jsou i v současném věku nejčastějším vzorem pro navazování vztahů maturantů.

Zajímavým způsobem se respondenti postavili k možnosti odpovědět „jiné“. Jak pro období první lásky, tak pro současnost to byla druhá nejčastější varianta, která navíc s věkem „posílila“ z 26,5 % na 33,5 %. V obou případech však nejsou jiné vzory blíže specifikované. V současnosti uvádějí respondenti vlastní zkušenosti nebo vlastní ideál milostného vztahu.

Graf 3: Komu se respondenti svěřovali s první láskou (dříve) a komu v současnosti



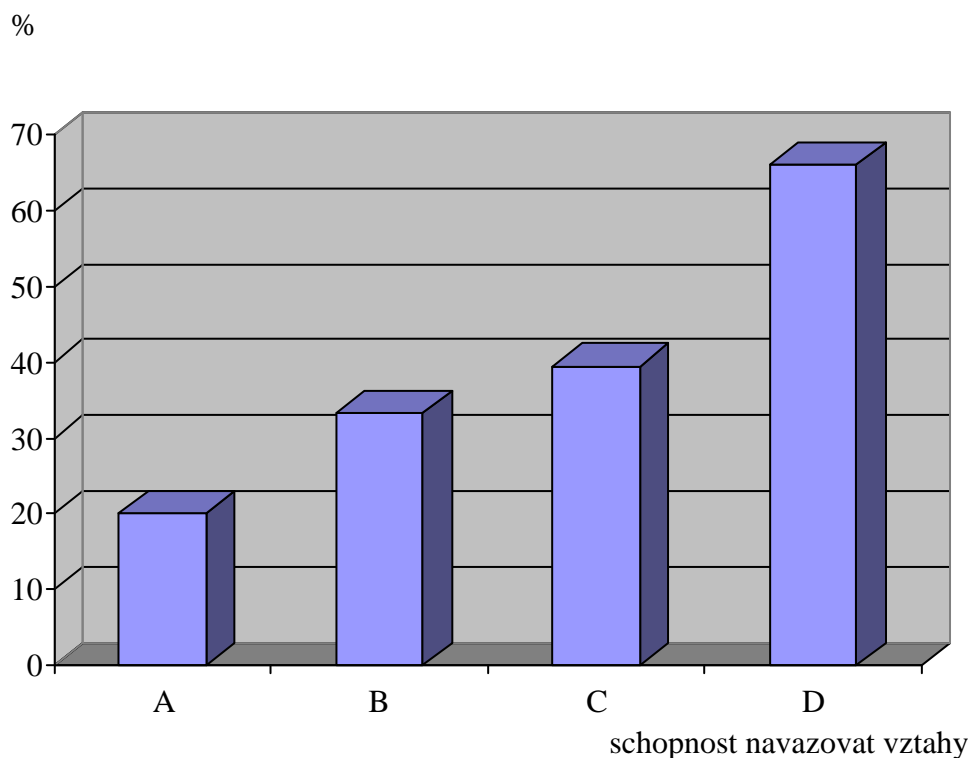
M – matka, **O** – otec, **S** – sourozenci, **BD** – prarodiče (babička/děda),
K – přátelé (kamarádi), **T** – trenér, **P** – psycholog, **U** – učitel, profesor, **J** – jiní

Láska vyžaduje své důvěrníky. S emocemi a „vnitřním nepořádkem“ se potřebuje zamilovaný adolescent někomu svěřit. Samozřejmě někomu blízkému. Z grafu č.3, znázorňujícího procentuální „vyjádření důvěry“ respondentů, kteří na tuto otázku odpověděli (celkem 264; dotazník nabízel variantu několika možností zároveň), vyplývá, že nejčastějšími důvěrníky jsou přátelé a největší „nárůst důvěry“ s věkem zaznamenala matka (téměř 10 %).

Zajímavé je porovnání členů rodiny. Jednoznačně „vítězí“ matka, druhého rodiče však „přeskočili“ sourozenci. Pozitivní je, že i prarodiče patří v širším měřítku do tohoto „kruhu důvěry“. U všech členů rodiny se podíl na funkci „důvěrníka“ adolescentů s věkem zvyšuje.

Pedagogové, vedoucí zájmových kroužků, trenéři nebo psychologové většinou nepatří mezi „vyvolené“ při svěřování se s milostnými vztahy adolescenty.

Graf 4: Schopnost navazovat kontakty respondentů, u nichž první láska splnila, resp. předčila očekávání

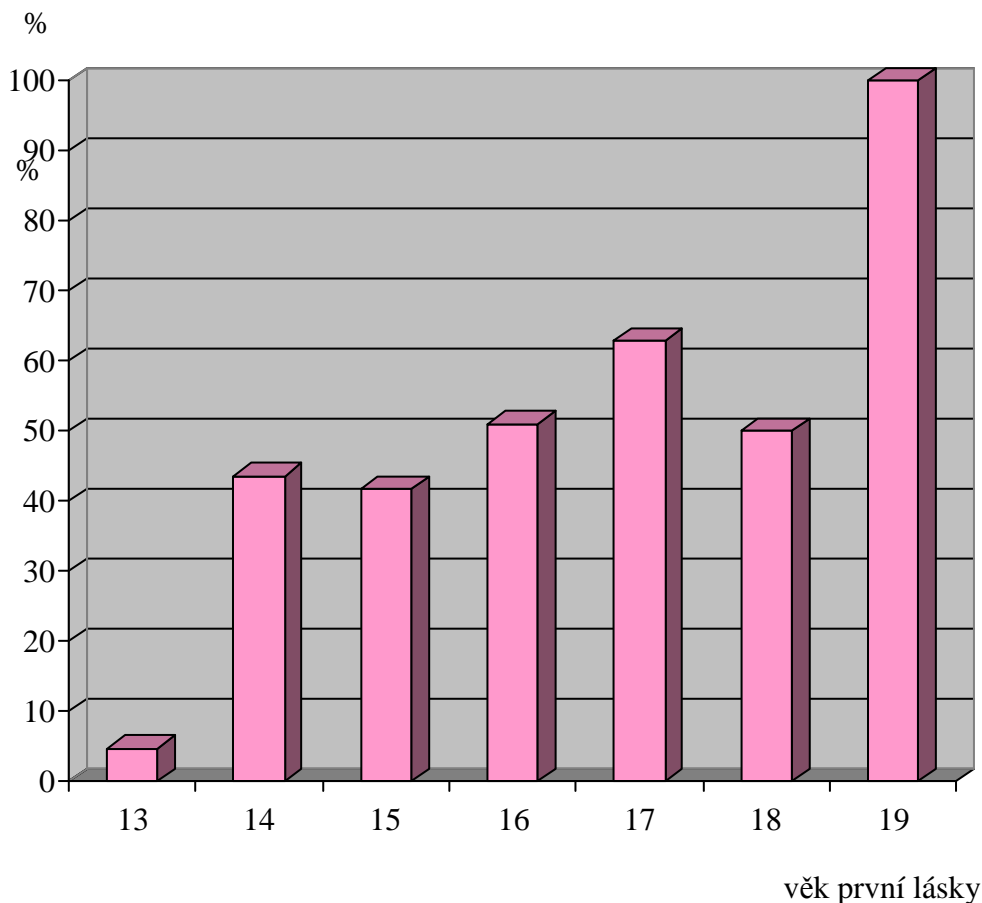


- A** – nedokážu;
- B** – jsem opatrný;
- C** – necítím změnu;
- D** – vztahy navazuji snadněji

První láska jako první milostná zkušenost zanechává v jejích aktérech vzpomínky, pocity. Tento vztah je nějakým způsobem poznamenal, přičemž záleží i na tom, co si od něj slibovali.

Graf 4 znázorňuje procentuální zastoupení respondentů spokojených se svou první láskou (resp. těch, kteří uvedli, že splnila nebo předčila jejich očekávání) ve čtyřech skupinách odpovídajících. Skupina A po první lásce nedokáže navazovat milostné vztahy, přičemž pouze 20 % jejích zástupců bylo s první láskou spokojených. Zástupci skupiny D naopak navazují vztahy snadněji a první láska splnila nebo předčila očekávání u 60 % z nich.

Graf 5: Závislost prvního sexu na období vzniku první lásky



Samostatnou kapitolou by mohl být výzkum vlivu první lásky z hlediska první sexuální zkušenosti. Výrazně zde figuruje již závislost na věku vzniku první lásky. Jak ukazuje graf 5, sex je spojován s první láskou úměrně věku respondentů, přičemž při první lásce v 19 letech je u osloveného vzorku stoprocentní.

První sexuální zkušenosti uvádějí adolescenti u milostného vztahu, který začal ve třinácti letech. Respondenti s touto zkušeností se na celkovém počtu odpovídajících s první láskou ve třinácti podílejí 4,8 %. Výrazný skok nastává u „lásek ve čtrnácti“, kde podíl adolescentů se sexuální zkušeností stoupl na 43,5 %. Tento trend zůstává i u milostných vztahů započatých o rok později (41,7 %). Růstovou tendenci má pomyslná křivka v šestnácti a sedmnácti letech, kdy u prvních lásek vzniklých v tomto období 51 % resp. 62,9 % dotazovaných uvedlo první sexuální zážitek. Mírný pokles nastává u prvních lásek z osmnácti let (sex u poloviny adolescentů), aby v devatenácti byl, jak již bylo uvedeno výše, ve 100 % započatých vztahů.

Vliv prvního sexu na trvání vztahu u adolescentů ukazuje tabulka 19. U stále trávající lásky byla tato v 75,5 % spojena se sexem. U první lásky již skončené byl sex pouze v 32,1 %. U zkoumaného vzorku se prokázalo, že sex může ovlivňovat trvání vztahu, resp. že je sex většinou spojen s déletrávajícím vztahem.

Tabulka 19: Trvání vztahu v závislosti na prvním sexu

první láska	první láska spojená s prvním sexem					
	ano		ne		celkem	
trvá	40	75,5 %	13	24,5 %	53	100 %
skončila	67	32,1 %	142	67,9 %	209	100 %

Naopak nebyla nalezena závislost vnímání ukončené první lásky na sexu (tabulka 20). Více než 70 % respondentů vnímá první lásku kladně bez ohledu na to, zda byla spojena se sexem či nikoli.

Tabulka 20: Vnímání ukončené první lásky v závislosti na prvním sexu

sex při první lásce	vnímání první lásky					
	kladně		záporně		celkem	
ano	49	73,1 %	18	26,9 %	67	100 %
ne	100	70,4 %	42	29,6 %	142	100 %

Spojitosť prvního sexu a následných postojů k vyhledávání dalších milostných vztahů adolescentů vyjadřuje tabulka 21.

Tabulka 21: Navazování dalších vztahů v závislosti na prvním sexu

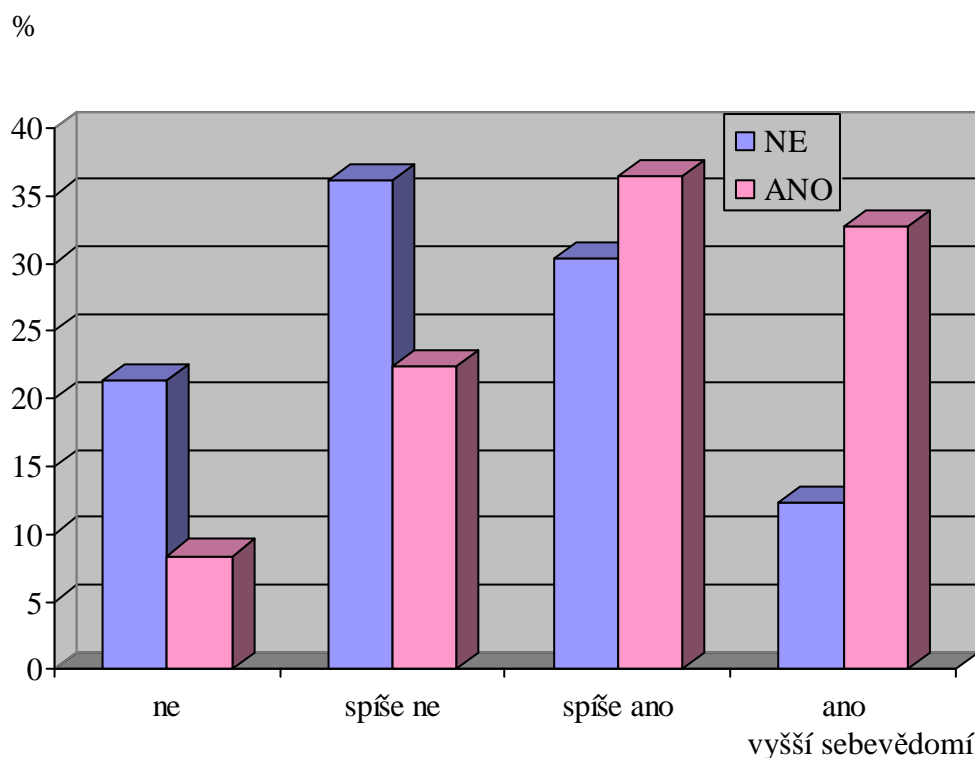
sex	A		B		C		D		celkem	
ano	2	3 %	24	35,8 %	21	31,3 %	20	29,9 %	67	100 %
ne	3	2,1 %	42	29,6 %	65	45,8 %	32	22,5 %	142	100 %

- A – nedokážu navázat vztahy;
- B – jsem opatrnější v navazování vztahů;
- C - nepocítuji změnu v navazování vztahů;
- D – snadněji navazuji vztahy.

Nejpočetnější je skupina probandů, kteří nezažili při první lásce sex a po jejím skončení nepociťují změnu v navazování dalších vztahů (45,8 %). U respondentů se sexuálním zážitkem z první lásky mírně převažuje opatrnost (35,8 %), přičemž snadnější navazování vztahů uvedlo v této skupině větší procento dotázaných (29,9 %), než ve skupině bez sexu v rámci první lásky (22,5 %). Respondenti, kteří po skončení první lásky nedokážou navázat nový vztah, jsou v obou skupinách ve výrazné menšině (3 % resp. 2,1 %)

Sexuální zážitek každopádně zvyšuje sebevědomí adolescentů (graf 6). Téměř 70 % respondentů, kteří měli první lásku spojenou se sexem (růžové sloupce), uvádí kladnou odpověď na tuto otázku (ano, spíše ano).

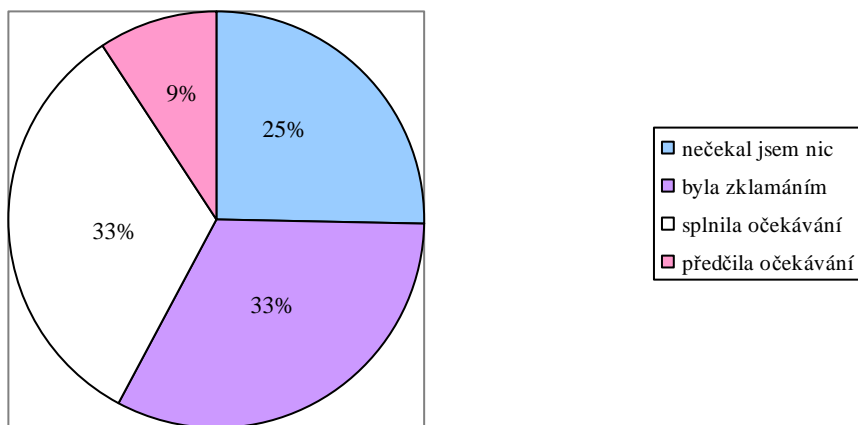
Graf 6: Vliv sexu během první lásky na sebevědomí adolescentů



Zajímavé je porovnání výsledků grafu 6 s údaji uvedenými v tabulce 12. Celkově se nárůst sebevědomí na základě první lásky neprojevuje (kromě skupiny „muži“). U první lásky spojené s prvním sexem je již tento nárůst jednoznačný.

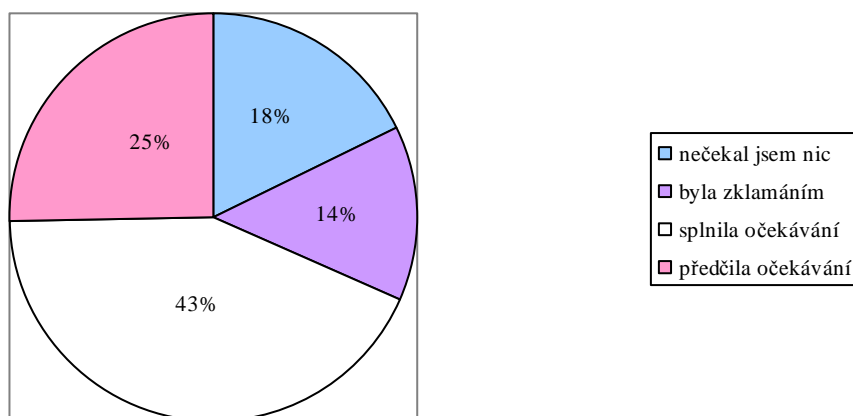
Při hodnocení první lásky a prvního sexuálního zážitku se nabízí srovnání skupiny respondentů, která během první lásky sex nezažila, a skupiny, jež první lásku s prvním sexem spojila.

Graf 7: Hodnocení první lásky, která nebyla spojena se sexem



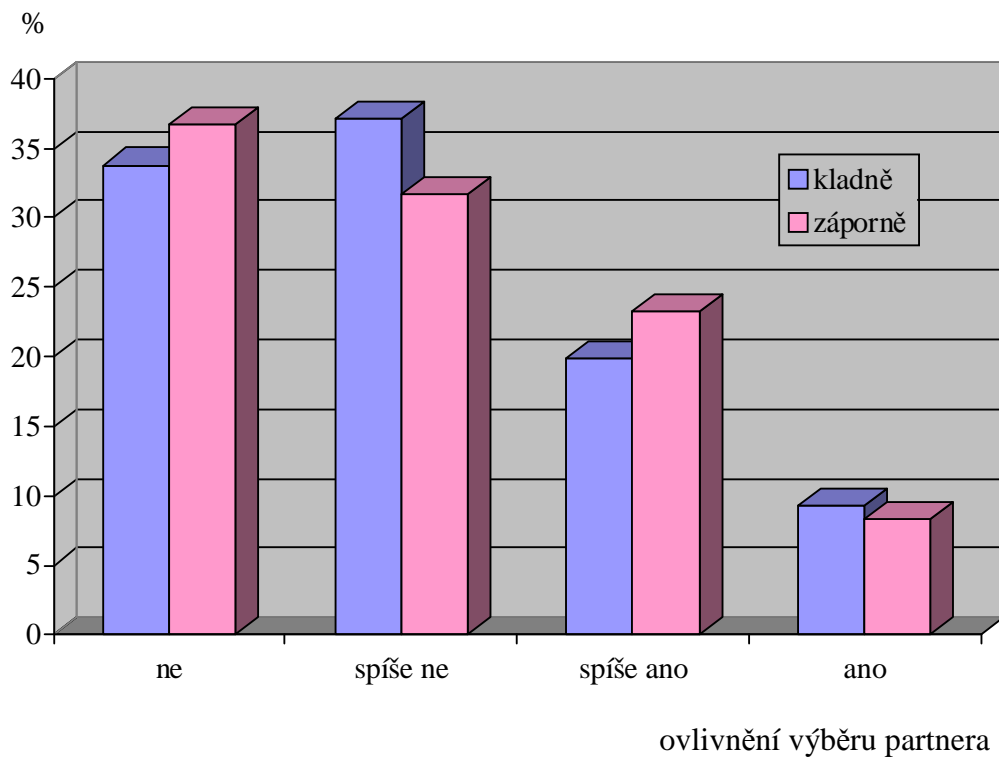
Ukazuje se, že sexuální zkušenost hodnocení první lásky výrazně ovlivňuje. Zatímco pro téměř třetinu respondentů, kteří ji neměli spojenou se sexem, byla první láska zklamáním, z těch, kteří ji se sexem spojili, ji hodnotí kladně (splnila očekávání, předčila očekávání) 68 %.

Graf 8: Hodnocení první lásky, která byla spojena se sexem



Zda zanechává první láska natolik silnou „stopu“ v psychice adolescenta, že podle ní vybírá resp. ji srovnává s partnery příštími znázorňuje graf 9.

Graf 9: Ovlivňování výběru dalších partnerů první láskou



Výzkum u vzorku probandů ukázal, že první láska nemá na výběr dalších partnerů zásadní vliv. „Ne“ nebo „spíše ne“ odpověděla na otázku „Používáte při výběru budoucích partnerů první lásku jako měřítko?“ většina respondentů bez ohledu na to, zda na první lásku vzpomínají kladně či záporně.

5.8 Ověření hypotéz

Tento výzkum si na začátku stanovil 3 hypotézy:

H1 – hlavním vzorem pro první lásku jsou milostné vztahy kamarádů;

H2 - více než 75 % chlapců očekává od první lásky sex;

H3 - u většiny probandů první láska zásadně neovlivňuje výběr dalších partnerů.

Hypotéza **H1 se potvrdila**. Jak vyplývá z tabulky 14, v 38,7 % ze zpracovaných dotazníků jejich respondenti uvedli vztah kamarádů jako hlavní vzor, který ovlivnil jejich první lásku. I když u vzorů lásek současných toto procentuální zastoupení pokleslo (34,3 % v tabulce 15), přesto vztah kamarádů zůstává tím hlavním vzorem.

Hypotéza **H2 se nepotvrdila**. V očekávání sexu od první lásky sice chlapci „vedou“ před dívkami, ale „pouze“ 57,3 % z dotázaných chlapců na tuto otázku (viz tabulka 10) odpovědělo kladně (ano, spíše ano). U dívek to bylo 48,3 %.

Hypotéza **H3 se potvrdila**. Pro většinu probandů první láska není zásadní pro výběr dalších partnerů (tabulka 17). „Ne“, resp. „spíše ne“ uvedlo 52 % ze všech 287 respondentů resp. 70,3 % z těch, kteří na tuto otázku odpověděli. Genderově je tato odpověď velmi vyrovnaná: 70,1 % ženy, 70,5 % muži.

6 SHRnutí

Tato práce se zabývá výzkumem vnímání první lásky dnešními adolescenty. Pro tento účel bylo osloveno 299 studentů maturitních ročníků sedmi středních škol v okrese Tábor.

Před vlastní analýzou zkoumaného vzorku požádala autorka v rámci předvýzkumu 2 studenty gymnázia o vyplnění připraveného dotazníku. Na základě jejich připomínek k nejasnostem nebo nejednoznačným otázkám dotazník upravila do podoby viz příloha A.

Za účelem sběru informací obdrželo 299 maturantů dotazník s 28 otázkami, jejichž zodpovězení trvalo max. 20 minut. Vzhledem k tomu, že vyplňování dotazníků řídili pedagogové vyučující předmět „základy společenských věd“, resp. „občanská nauka“, do jejichž vyučovacích hodin téma práce zapadalo, vrátilo se všech 299 dotazníků. Z nich autorka práce dva vyřadila z důvodu uvedení chybných resp. nesmyslných údajů (podobné ankety vždy byly a budou vítaným terčem vtipálků a recesistů, kteří patří k zdravému duchu středních škol). V dalších deseti dotaznících chyběl základní rozlišovací údaj, a sice pohlaví respondenta. Ke statistickému zpracování tak bylo použito 287 dotazníků.

Z 28 otázek pouze jednu zodpověděli všichni respondenti (vztah první lásky k současnosti – trvá, skončila, nezačala). V průměru se odpovědi zdrželo cca 8 % dotazovaných. Do této skupiny je však třeba zahrnout i probandy, u nichž první láska ještě nezačala (4,2 %). Na otázky předpokládající naopak ukončenou první lásku odpovídalo cca 73 % respondentů. Zde se kromě první lásky dosud nenastalé projevuje i vliv skupiny probandů, u nichž první láska dosud trvá.

Stoprocentní „návratnost“ dotazníků lze připsat, jak bylo uvedeno výše, vzorné spolupráci oslovených pedagogů. Překvapivý je hlavně minimální „odpad“ z vyplněných dotazníků (z 299 pouze 2 určené pro zasmání!). Celkově byla spolupráce

s maturanty pro autorku milým překvapením a jejich úsilí při vyplňování údajů přikládá zájmu, s nímž se zřejmě zvolené téma první lásky setkalo.

Cílem výzkumu bylo zmapovat, jak prožívají dnešní adolescenti první lásku a jak si myslí, že je první láska může ovlivnit v dalších vztazích. Tento cíl se skládal z dalších dílčích cílů.

Dílčí cíle

C1 - zjistit, v jakém věku nastává první láska u dnešních adolescentů;

C2 – zjistit, jak dlouho tato první láska trvá;

C3 – zjistit, jak současné adolescenty ovlivňuje první láska;

C4 - zjistit, jaké vzory ovlivňují první lásku;

C5 - zjistit, jaký vztah je mezi první láskou a prvním sexem.

C1 - zjistit, v jakém věku nastává první láska u dnešních adolescentů

Nejčastějším obdobím vzniku první lásky (viz tabulka 3) je věk 15 let, což je obvyklý věk žáků posledních ročníků ZŠ nebo studentů 1. ročníků SŠ. V této době navázalo první milostný vztah 25,8 % všech dotázaných. Většina prvních lásek vzniká ve věkovém rozmezí 14 – 17 let (71,1 % dotázaných).

C2 - zjistit, jak dlouho tato první láska trvá

Z dotazované skupiny maturantů aktuálně první láska ještě probíhala u 18,5 %, zatímco 4,2 % ještě první lásku nezažila (tabulka 4). Celková doba trvání (tabulka 5) měla rozpětí od jednoho týdne po rok a déle, přičemž nejčastější odpovědí byla „1 rok a více“ (36,6 %) a „1-6 měsíců“ (30,7 %). Delší vztahy uváděly většinou ženy, nejčastěji „1 rok a více“, zatímco muži „upřednostňovali“ vztahy kratší.

C3 - zjistit, jak současné adolescenty ovlivňuje první láska

Většina dotázaných respondentů na první lásku vzpomíná kladně (příloha C). Pouze minoritní část po první lásce navazuje vztahy hůř, nebo je navazovat odmítá (tabulka 13). U většiny respondentů, kteří po první lásce lépe navazují vztahy, tato splnila očekávání (graf 4). Kvůli první lásce většina dotázaných (69,3 %) neomezila své vztahy s kamarády (příloha H). Na zvýšení sebevědomí celkově neměla první láska výrazný vliv (tabulka 12), ale u mužů se nárůst sebevědomí projevil. Každopádně první láska neměla zásadní vliv na výběr dalších partnerů (graf 9).

C4 - zjistit, jaké vzory ovlivňují první lásku

.Největším příkladem pro navázání prvního milostného vztahu byly vztahy kamarádů (tabulka 14). Ze všech respondentů je uvedlo 38,7 %, přičemž rodiče ovlivnili svým příkladem 10,8 % současných maturantů. Velkou skupinu 24 % odpovědí tvořila možnost „jiné“, což ve skutečnosti byla varianta „žádné vzory“.

C5 - zjistit, jaký vztah je mezi první láskou a prvním sexem

Pro většinu respondentů první láska s prvním sexem spojena nebyla (tabulka 9). Většina jich však sex očekávala (tabulka 10), což platí zejména o mužích. První sexuální zážitky (graf 5) se objevují u prvních milostných vztahů ve třinácti letech (4,8 %). Od čtrnácti let se sex objevuje u první lásky výraznou měrou (43,5 %). V osmnácti letech respondenti uvádějí 50 %, v devatenácti už 100 %. Z výsledků vyplývá, že první sex spojený s první láskou prodlužuje její „trvanlivost“ (tabulka 19) a zvyšuje sebevědomí respondentů (graf 6).

ZÁVĚR

První láska ve vnímání dnešních adolescentů představuje především zážitek, jehož intenzita s postupem času nezadržitelně klesá. Pro většinu z nich je to vzpomínka, pro některé realita, pro nejmenší část teprve budoucnost. Většina tento zážitek, na který si vzpomene už jen občas, hodnotí kladně.

První milostné vztahy, provázené skutečným kontaktem s partnerem se objevují většinou v období 2. stupně základní školy resp. na začátku střední školy. Je to čas stále ještě bezstarostného mládí, které dospívá a získává značnou samostatnost oproti období dětství. Tyto vztahy většinou nemají dlouhého trvání, jedná se řádově o týdny až měsíce.

Vlastní průběh první lásky je určitým zrcadlem stavu společnosti, vnímání dospívající generace a naopak vnímání dospělého okolí adolescenty. Milostný vztah nováčci v tomto oboru zpravidla neskrývají na veřejnosti, ani kvůli němu neomezují kontakty se svými kamarády. Určitému odklonu od větší intimity předchozích generací odpovídá i malý zájem o osobní vyznání v podobě vlastních pokusů o verše. O to více zástupci této „digitální“ generace využívají pro komunikaci s partnerem virtuální prostor. Provozování vztahu po mobilech a sociálních sítích je „moderní“ a pouze odpovídá trendu doby. I díky těmto prostředkům se zamilovaní svěřují v adolescentním období nejčastěji kamarádům. Teprve potom následuje vlastní rodina v pořadí: matka – sourozenci – otec – prarodiče. Širší spektrum důvěrníků první láska v současnosti zřejmě nepotřebuje.

První sexuální zkušenosti díky první lásce získává minoritní skupina „průkopníků“ již ve třinácti letech. Se sexem spojuje první lásku téměř polovina adolescentů, což platí od čtrnácti do osmnácti let. Od devatenácti let jsou první milostné vztahy spojené se sexem víceméně automaticky.

Nejbližší okolí vrstevnické skupiny je tím hlavním faktorem, který ovlivňuje vznik, průběh příp. trvání první lásky. Vztahy kamarádů jsou příkladem, který „kraluje“ po celé období adolescence až do počátku dospělosti. Další vzory pro první milostný vztah si část adolescentů bere z filmů a televizních seriálů. Příklady dokonalé, bezchybné první lásky z prostředí společnosti (většinou amerických) teenagerů střední

školy jsou velkým lákadlem, které podsouvá samozřejmost, ne-li nutnost milostného vztahu v tomto věku. Tyto příklady naštěstí nejsou rozhodující a s postupem času jejich vliv ještě slábne. V opačném „gardu“ působí vzory rodičů, jejichž vliv se s rostoucím věkem dospívajících naopak zvyšuje.

Zástupci věkové skupiny maturantů, tedy adolescentů na prahu dospělosti hodnotí první lásku jako milostnou zkušenost. Zpravidla po ní navázali další vztahy, v nichž tuto zkušenost dále zhodnocovali. Většinou si uvědomují změny ve svém chování vůči dalším partnerům. Nicméně první láska je pro ně minulost bez přetrvávající citové vazby. Vzor si z ní neberou ani pro výběr dalších partnerů, s čímž souvisí fakt, že tito na jejich prvního partnera nežárlí.

Výzkum na téma „První láska ve vnímání dnešních adolescentů“ ukázal, že i téma lásky v minulosti vyznávané spíše umělci než vědci nabízí zajímavý prostor pro seriózní bádání. Konkrétně na tuto práci by mohl navázat výzkum např. možností pro navazování partnerských vztahů studentů na vysokých školách, porovnání s pracujícími vrstevníky, rizika vztahů mladých manželství ad.

SEZNAM POUŽITÉ LITERATURY

1. BREHM, Sharon S. *Intimate relationships*. Vydání 2. Boston: McGraw-Hill, 1992, 507 s. ISBN 0-07-007443-7
2. GAVORA, Peter. *Úvod do pedagogického výzkumu*. Vydání 2., rozš. české. Překlad Vladimír Jůva a Vendula Hlavatá. Brno: Paido, 2010, 261 s. ISBN 978-80-7315-185-0.
3. CHRÁSKA, Miroslav. *Metody pedagogického výzkumu: základy kvantitativního výzkumu*. Praha: Grada, 2010, 265 s. ISBN 978-80-247-1369-4.
4. JELLOUSCHEK, Hans. *Pravidla lásky*. Překlad Kristina Černá a Jan Černý, Praha: Portál, 2003, 135 s. ISBN 80-7178-706-X
5. LANGMEIER, Josef. a Dana KREJČÍŘOVÁ. *Vývojová psychologie*. Vydání 4., přeprac. a dop., dotisk 3. Praha: Grada, 2009, 368 s. ISBN 80-247-1284-9.
6. LEMME, B.H. *Development in adulthood*. Vydání 3. Needham Heights: Allyn & Bacon, 2002. ISBN 0-205-33174-2
7. McKNIGHT, Thomas W. a Robert H. PHILLIPS. *Taktiky lásky*. Překlad Jakub Endrýs. Praha: Ivo Železný, 2003. ISBN 80-237-3804-6
8. MOORE, Thomas. *Kniha o duši*. Překlad Jan Jandourek. Vydání 4. Praha: Portál, 2007, 302 s. ISBN 978-80-7367-252-2
9. NAKONEČNÝ, Milan. *Lidské emoce*. Praha: Academia, 2000, 335 s. ISBN 80-200-0763-6.
10. RIEMANN, Fritz. *Schopnost milovat*. Překlad Petr Babka. Praha: Portál, 2009, 105 s. ISBN 978-80-7367-555-4
11. VÁGNEROVÁ, Marie. *Vývojová psychologie I*. Dotisk 1. vydání. Praha: Karolinum, 2008, 467 s. ISBN 978-80-246-0956-0.
12. VÝROST, J. aj. *Sociální psychologie*. Vydání 2. přeprac. a rozš., dotisk 2. Praha: Grada, 2010, 404 s. ISBN 978-80-2471428-8

SEZNAM TABULEK A GRAFŮ

Seznam tabulek

Tabulka 1: Harmonogram výzkumu.....	32
Tabulka 2: Věkové a genderové rozložení vzorku	34
Tabulka 3: V kolika letech prožili maturanti první lásku.....	35
Tabulka 4: Vztah první lásky k současnosti	36
Tabulka 5: Doba trvání první lásky	36
Tabulka 6: „Stupeň utajení“ první lásky na veřejnosti	37
Tabulka 7: Vztah rodičů v době první lásky respondentů.....	37
Tabulka 8: Forma komunikace s první láskou.....	38
Tabulka 9: Spojení první lásky se sexem	38
Tabulka 10: Očekávání sexu od první lásky	38
Tabulka 11: Strach z navázání vztahu před první láskou	39
Tabulka 12: Jak zvýšila první láska sebevědomí.....	39
Tabulka 13: Schopnost navazování vztahů díky první lásce.....	40
Tabulka 14: Vzory, které ovlivnily první lásku.....	40
Tabulka 15: Vzory, které ovlivňují milostné vztahy maturantů.....	40
Tabulka 16: Počet milostných vztahů po první lásce	41
Tabulka 17: Výběr budoucího partnera dle první lásky	41
Tabulka 18: Zamilování respondentů do partnera z první lásky	42
Tabulka 19: Trvání vztahu v závislosti na prvním sexu.....	49
Tabulka 20: Vnímání ukončené první lásky v závislosti na prvním sexu.....	49
Tabulka 21: Navazování dalších vztahů v závislosti na prvním sexu.....	49

Seznam grafů

Graf 1: Vliv rodinného prostředí na vzory pro první lásku	44
Graf 2: Vzory v době první lásky (dříve) a v současnosti	45
Graf 3: Komu se respondenti svěřovali s první láskou (dříve) a komu v současnosti. ..	46
Graf 4: Schopnost navazovat kontakty respondentů, u nichž první láska splnila, resp. předčila očekávání.	47
Graf 5: Závislost prvního sexu na období vzniku první lásky.....	48
Graf 6: Vliv sexu během první lásky na sebevědomí adolescentů	50
Graf 7: Hodnocení první lásky, která nebyla spojena se sexem.....	51
Graf 8: Hodnocení první lásky, která byla spojena se sexem.....	51
Graf 9: Ovlivňování výběru dalších partnerů první láskou.	52

SEZNAM PŘÍLOH

PŘÍLOHA A - DOTAZNÍK PRO STUDENTY MATURITNÍCH ROČNÍKŮ SŠ... ..	I
PŘÍLOHA B - JAK ČASTO VZPOMÍNÁJÍ RESPONDENTI NA SVOU PRVNÍ LÁSKU	VII
PŘÍLOHA C - S JAKÝM POCITEM VZPOMÍNÁJÍ NA SVOU PRVNÍ LÁSKU	VII
PŘÍLOHA D - KOMU SE S PRVNÍ LÁSKOU RESPONDENTI SVĚŘOVALI.....	VII
PŘÍLOHA E - KOMU SE S LÁSKOU RESPONDENTI SVĚŘUJÍ NYNÍ	VIII
PŘÍLOHA F - KOLIK ZAMILOVANÝCH PSALO PRVNÍ LÁSCE VERŠE	VIII
PŘÍLOHA G - KOLIK ZAMILOVANÝCH PÍŠE SVĚMU PARTNEROVI VERŠE V SOUČASNÉ DOBĚ	VIII
PŘÍLOHA H - OMEZENÍ KONTAKTŮ S KAMARÁDY V DOBĚ PRVNÍ LÁSKY... ..	IX
PŘÍLOHA I - OMEZENÍ KONTAKTŮ S KAMARÁDY PŘI SOUČASNÉ ZAMILOVANOSTI.....	IX
PŘÍLOHA J - SCHOPNOST NAVAZOVÁNÍ VZTAHŮ DÍKY PRVNÍ LÁSCE	IX
PŘÍLOHA K - PRVNÍ LÁSKA Z HLEDISKA OČEKÁVÁNÍ	X
PŘÍLOHA L - KONTAKTY S PARTNEREM Z PRVNÍ LÁSKY, KTERÁ JIŽ SKONČILA	X
PŘÍLOHA M -VZTAH SOUČASNÉHO PARTNERA K PARTNEROVI Z PRVNÍ LÁSKY RESPONDENTA	X
PŘÍLOHA N - ZMĚNA CHOVÁNÍ K SOUČASNÉMU PARTNEROVI OPROTI VZTAHU K PARTNEROVI V PRVNÍ LÁSCE	XI

PŘÍLOHY

Příloha A: Dotazník pro studenty maturitních ročníků SŠ

DOTAZNÍK

Dobrý den,

jmenuji se Barbara Čápková a jsem studentkou 3. ročníku psychologie v Praze. Dovoluji si Vás požádat o spolupráci při výzkumu zaměřeném na první lásku ve vnímání dnešních adolescentů. Získané informace budou použity v mé bakalářské práci. Prosím o vyplnění následujícího **anonymního** dotazníku.

Vhodnou odpověď zakroužkujte. Vyberte pouze jednu odpověď (pokud není uvedeno jinak).

Děkuji za váš čas.

DEFINICE PRVNÍ LÁSKY:

První zkušenost s láskou v reálně existujícím vztahu. Vztah charakteristický především pocitem zamilovanosti. Není platonická. (tzv. „chození“)

Vaše pohlaví:	žena	muž		
Věk:	18	19	20	21

1. V kolika letech jste prožil/la svou první lásku?

2. Vaše první láska

- Stále trvá
- Již skončila
- Ještě jsem ji nezažil/la

3. Jak dlouho trvala/trvá vaše první láska?
- a. Týden
 - b. Méně než měsíc
 - c. 1-6 měsíců
 - d. 6 měsíců – 1 rok
 - e. Více než rok
4. Vzpomínáte na svou první lásku? (pokud již skončila)
- často občas nikdy
5. Vzpomínáte na svou první lásku? (pokud již skončila)
- kladně záporně
6. Vaše první láska byla/je tajná?
- a. Ano (věděli jsme o ní jen my dva)
 - b. Spíše ano (věděli o ní jen nejbližší přátelé či příbuzní)
 - c. Spíše ne (věděl o ní větší okruh přátel, občas jsme se stýkali na veřejnosti)
 - d. Ne (lásku jsme na veřejnosti neskrývali)
7. Vaši rodiče v době vaší první lásky byli:
- a. Stále spolu
 - b. Rozvedení
 - c. Mám jednoho rodiče
 - d. Ovdovělý/lá

8. Komu jste se svěřovali s vaší první láskou? (lze zaškrtnout více možností)

- a. Matka
- b. Otec
- c. Sourozenec
- d. Prarodiče
- e. Přátelé
- f. Trenér/ka
- g. Psycholog/psycholožka
- h. Profesor/ka
- i. Jiní.....

9. Komu se svěřujete s partnerskými vztahy v současné době? (lze zaškrtnout více možností)

- a. Matka
- b. Otec
- c. Sourozenec
- d. Prarodiče
- e. Přátelé
- f. Trenér/ka
- g. Psycholog/psycholožka
- h. Profesor/ka
- i. Jiní.....

10. Převažující forma komunikace s vaší první láskou:

- a. PC
- b. Mobil
- c. Osobní kontakt
- d. Psaníčka

e. „Spojka“ (kamarád /ka)

f. Jiné.....

11. Byla/je vaše první láska spojená s vaším prvním sexem?

ano ne

12. Očekávali jste od první lásky sex?

ano spíše ano spíše ne ne

13. Psali jste vaší první lásce básně?

často občas nikdy

14. Píšete vaší současné partnerce/partnerovi básně?

často občas nikdy

15. Omezili jste kvůli první lásce kontakt s kamarády/kamarádkami?

ano spíše ano spíše ne ne

16. Omezujete v současné době kvůli své partnerce/partnerovi kontakt s kamarády/kamarádkami?

ano spíše ano spíše ne ne

17. Měli jste před první láskou strach z navázání vztahu?

ano spíše ano spíše ne ne

18. Máte pocit, že vám první láska zvýšila sebevědomí?

ano spíše ano spíše ne ne

19. Díky zkušenosti s první láskou:

a. Snadněji navazuji vztahy

b. Nepocituji změnu v navazování vztahů

c. Jsem opatrnější v navazování vztahů

- d. Nedokážu navázat vztahy
- e. Odmítám navazovat vztahy

20. Jako vzor pro navázání první lásky vás nejvíce ovlivnil:

- a. Vztah rodičů
- b. Vztahy kamarádů
- c. Idoly (hudební, sportovní...)
- d. Příběhy z filmů a seriálů
- e. Jiné

21. Jaký vzor pro navazování vztahu vás ovlivňuje v současnosti?

- a. Vztah rodičů
- b. Vztahy kamarádů
- c. Idoly (hudební, sportovní...)
- d. Příběhy z filmů a seriálů
- e. Jiné

22. První láska vzhledem k mým představám o lásce a vztahu:

- a. Předčila očekávání
- b. Splnila očekávání
- c. Byla zklamáním
- d. Neočekával /la jsem nic

23. Kolik jste měl/a od první lásky dalších reálně existujících vztahů (pocit zamilovanosti, pravidelná rande, „chození“)

0 1 2 3 4 5 více

24. Používáte při výběru budoucích partnerů první lásku jako měřítko? (př. typ postavy, barva vlasů, vlastnosti, inteligence...)

ano spíše ano spíše ne ne

25. Setkáváte se s vaší první láskou (pokud již skončila)?

často občas nikdy

26. Jste stále zamilovaní do své první lásky?

ano spíše ano spíše ne ne

27. Žálí na vaši první lásku váš současný partner/partnerka?

ano spíše ano spíše ne ne

28. Pokud vaše první láska již skončila, vnímáte rozdíl mezi tím, jak jste se k němu/ní choval/la a jak se chcete chovat k dalšímu partnerovi/ce?

ano spíše ano spíše ne ne

Příloha B:

Tabulka: Jak často vzpomínají respondenti na svou první lásku

četnost vzpomínek	žena	muž	celkem	%
často	17	2	19	6,6
občas	82	64	146	50,9
nikdy	18	29	47	16,4
celkem	117	95	212	73,9

Příloha C:

Tabulka: S jakým pocitem vzpomínají na svou první lásku

pocit	žena	muž	celkem	%
kladně	87	64	151	52,6
záporně	30	30	60	20,9
celkem	117	94	211	73,5

Příloha D:

Tabulka: Komu se s první láskou respondenti svěřovali

důvěrník	žena	muž	celkem	%
matka	72	35	107	37,3
otec	14	23	37	12,9
sourozenec	50	22	72	25,1
prarodiče	10	8	18	6,3
přátelé	133	83	216	75,3
trenér	0	5	5	1,7
psycholog	1	1	2	0,7
pedagog	0	2	2	0,7
jiní	3	18	21	7,3
celkem	147	117	264	92,0

Příloha E:

Tabulka: Komu se s láskou respondenti svěřují nyní

důvěrník	žena	muž	celkem	%
matka	95	38	133	46,3
otec	26	23	49	17,1
sourozenec	53	26	79	27,5
prarodiče	13	7	20	7,0
přátelé	132	93	225	78,4
trenér	2	3	5	1,7
psycholog	1	0	1	0,4
pedagog	1	1	2	0,7
jiní	7	16	23	8,0
celkem	147	117	264	92,0

Příloha F:

Tabulka: Kolik zamilovaných psalo první lásce verše

psal/a básně	žena	muž	celkem	%
často	4	10	14	4,9
občas	20	28	48	16,7
nikdy	123	80	203	70,7
celkem	147	118	265	92,3

Příloha G:

Tabulka: Kolik zamilovaných píše svému partnerovi verše v současné době

píše básně	žena	muž	celkem	%
často	0	5	5	1,7
občas	24	27	51	17,8
nikdy	92	61	153	53,3
celkem	116	93	209	72,8

Příloha H:

Tabulka: Omezení kontaktů s kamarády v době první lásky

omezení kontaktů	žena	muž	celkem	%
ano	7	4	11	3,8
spíše ano	30	25	55	19,2
spíše ne	46	52	98	34,1
ne	64	37	101	35,2
celkem	147	118	265	92,3

Příloha I:

Tabulka: Omezení kontaktů s kamarády při současné zamilovanosti

omezení kontaktů	žena	muž	celkem	%
ano	13	4	17	5,9
spíše ano	21	23	44	15,3
spíše ne	53	43	96	33,5
ne	59	44	103	35,9
celkem	146	114	260	90,6

Příloha J:

Tabulka: Schopnost navazování vztahů díky první lásce

navazování vztahů	žena	muž	celkem	%
snadněji	22	31	53	18,6
žádná změna	45	42	87	30,3
jsem opatrnější	48	19	67	23,3
navazuji hůř	2	3	5	1,7
odmítám vztahy	0	0	0	0,0
celkem	117	95	212	73,9

Příloha K:

Tabulka: První láska z hlediska očekávání

očekávání	žena	muž	celkem	%
předčila	16	25	41	14,3
splnila	58	40	98	34,1
zklamala	38	27	65	22,7
nic neočekáváno	35	25	60	20,9
celkem	147	117	264	92,0

Příloha L:

Tabulka: Kontakty s partnerem z první lásky, která již skončila

setkávání	žena	muž	celkem	%
často	7	5	12	4,2
občas	66	56	122	42,5
nikdy	44	33	77	26,8
celkem	117	94	211	73,5

Příloha M:

Tabulka: Vztah současného partnera k partnerovi z první lásky respondenta

partner žárlí	žena	muž	celkem	%
ano	8	6	14	4,9
spíše ano	5	10	15	5,2
spíše ne	14	9	23	8,0
ne	89	63	152	53,0
celkem	116	88	204	71,1

Příloha N:

Tabulka: Změna chování k současnému partnerovi oproti vztahu k partnerovi v první lásce

změna vztahu	žena	muž	celkem	%
ano	38	23	61	21,3
spíše ano	34	28	62	21,6
spíše ne	19	19	38	13,2
ne	26	23	49	17,1
celkem	117	93	210	73,2

BIBLIOGRAFICKÉ ÚDAJE

Jméno a příjmení autorky: Barbara Čápková

Studijní program:

Studijní obor: psychologie

Název práce: První láska ve vnímání dnešních adolescentů

Počet stran (bez příloh): 61

Celkový počet stran příloh: 11

Počet titulů české literatury a pramenů: 10

Počet titulů zahraniční literatury a pramenů: 2

Počet internetových odkazů: 0

Vedoucí práce: Doc. PhDr. Karel Hnilica, CSc.

Rok dokončení práce: 2013

**Posudek vedoucího bakalářské práce
na Pražské vysoké škole psychosociálních studií**

Jméno a příjmení studentky: **Barbara Čápková**
Obor studia: psychologie
Název práce: *První láska ve vnímání dnešních adolescentů*
Vedoucí práce: doc. Karel Hnilica

Technické parametry práce:

Počet stránek textu (bez příloh): 62
Počet stránek příloh: XI
Počet titulů v seznamu literatury: 28

0**	1	2	3	4
-----	---	---	---	---

Výběr tématu

Závažnost tématu

	x			
--	---	--	--	--

Oborová příslušnost tématu

	x			
--	---	--	--	--

Originalita tématu a jeho zpracování

	x			
--	---	--	--	--

Formální zpracování

Jazykové vyjádření (respektování pravopisné normy, stylistické vyjadřování, zvládnutí odborné terminologie)

	x			
--	---	--	--	--

Práce s odbornou literaturou a prameny (citace, parafráze, odkazy, dodržení norem pro citace, cizojazyčná literatura)

		x		
--	--	---	--	--

Formální zpracování (jasnost tématu, rozčlenění textu, průvodní aparát, poznámky, přílohy, grafická úprava)

	x			
--	---	--	--	--

Metody práce

Vhodnost a úroveň použitých metod

	x			
--	---	--	--	--

Využití výzkumných empirických metod

	x			
--	---	--	--	--

Využití praktických zkušeností

	x			
--	---	--	--	--

Obsahová kritéria a přínos práce

Přístup autora k řešené problematice (samostatnost, iniciativa, spolupráce s vedoucím práce)

	x			
--	---	--	--	--

Naplnění cílů práce

	x			
--	---	--	--	--

Vyváženost teoretické a praktické části v daném tématu

	x			
--	---	--	--	--

Návaznost kapitol a subkapitol

	x			
--	---	--	--	--

** 0 – nehodnoceno; 1 – výborně; 2 – velmi dobře; 3 – dobře; 4 – neprospěl/a

Dosažené výsledky, odborný vklad, použitelnost
výsledků v praxi

	x			
--	---	--	--	--

Vhodnost prezentace závěrů práce
(publikace, referáty, apod.)

	x			
--	---	--	--	--

Otázky a náměty k diskusi při obhajobě:

Zjistila jste ve svém šetření nějaké rozdíly mezi muži a ženami?

Celkové hodnocení práce (klady, nedostatky):

Jde o kvalitní popisný výzkum realizovaný na poměrně velkém souboru respondentů. Autorka by měla podle mého soudu data dále analyzovat a z výsledků analýz jednak vyvodit hypotézy pro další šetření (například pro magisterskou práci) a jednak sepsat časopisecký článek.

Doporučení k obhajobě: doporučuji

Navrhovaná klasifikace: 1



Datum, podpis: 10. 5. 2013

**Posudek oponentky bakalářské práce
na Pražské vysoké škole psychosociálních studií**

Jméno a příjmení studentky: Barbara Čáková

Obor studia: Psychologie

Název práce: První láska ve vnímání dnešních adolescentů

Oponentka: Mgr. Magdalena Koťová

Technické parametry práce:

Počet stránek textu (bez příloh):

Počet stránek příloh:

Počet titulů v seznamu literatury:

1	2	3	4
---	---	---	---

Formální zpracování

Jazykové vyjádření (respektování pravopisné normy,
stylistické vyjadřování, zvládnutí
odborné terminologie)

X			
---	--	--	--

Práce s odbornou literaturou a prameny (citace,
parafráze, odkazy, dodržení norem pro
citace)

	X		
--	---	--	--

Formální zpracování (jasnost tématu, rozčlenění textu,
přívodní aparát, poznámky, přílohy, grafická úprava)

X			
---	--	--	--

Metody práce

Vhodnost použitých metod

	X		
--	---	--	--

Využití výzkumných empirických metod

	X		
--	---	--	--

Využití praktických zkušeností

			X
--	--	--	---

Obsahová kritéria a přínos práce

Přístup autora k řešené problematice
(samostatnost,
iniciativa, spolupráce s vedoucím práce, originalita)

--	--	--	--

Naplnění cílů práce

	X		
--	---	--	--

Vyváženost teoretické a praktické části

		X	
--	--	---	--

Návaznost kapitol a subkapitol

	X		
--	---	--	--

Dosažené výsledky, odborný vklad,
použitelnost
výsledků v praxi

	X	X	
--	---	---	--

Vhodnost prezentace závěrů práce

		X	
--	--	---	--

Otázky a náměty k diskusi při obhajobě:

Jak se autorka dívá na tzv. dětskou sexualitu?
Jakou metodou byl prováděn výběr respondentů? (typ výběru)
Do jaké míry jsou dle autorky schopni respondenti
(adolescenti) reflektovat, jakým vzorem pro vztah jsou jim
jejich rodiče?
Jaká jsou metodologická omezení výzkumné sondy?

Celkové hodnocení práce (klady, nedostatky):

- Práce psaná jako obecně platné pravdy, generalizující, předkládá velmi často absolutní tvrzení (dá se říci, že některé výroky platí pro euroamerickou civilizaci, nicméně autorka je předkládá bez uvedení kulturního kontextu).
- Jistě ne všichni adolescenti prožívají adolescenci tak, jak popisuje autorka - předkládá obraz jakéhosi typického adolescenta (např. str. 9, str. 11...).
- Teorie předkládány velmi přehledně, čtivě, nicméně dosti jednoduše, uvítala bych hlubší, sofistikovanejší a diverzifikovanější pohled na popisované jevy (například adolescent a rodina aj.)
- Nevítám příliš citace citací (viz např. str. 17 - citace notoricky známé teorie dle Nakonečného není ideální).
- Není jasné, odkud autorka určité informace čerpá (např. str. 17 - „muži uvažují nejprve prakticky; chlapci se otevírají, dívky uzavírají....“; v textu práce najdeme podobných tvrzení příliš mnoho - není zřejmé, zda jde o poznatek čerpaný z četby odborné literatury či zda jde o názor autorky.
- Citace často nahrazují vlastní text autorky namísto toho, aby jej pouze doplňovaly (např. str. 18).
- Je též otázkou k diskusi, zda lze o erotickém životě hovořit až od období dospívání...
- Text práce se často drží tzv. genderových stereotypů („matčina kuchyně, otcova peněženka“...např. str. 26)

- Nerozumím příliš tomu, proč autorka vysvětluje čtenáři, co je to hypotéza apod. (str. 27-28) - v podstatě celý postup výzkumu, což považuji v bakalářské práci za ne příliš vhodné (nicméně oceňuji, že jelikož si autorka postup výzkumu nastudovala, pokusila se výzkumnou sondu vypracovat pečlivě).

-Metodologická poznámka: autorka nezkoumá reálné vzory pro vztahy respondentů, ale vzory, o kterých se tito domnívají, že je ovlivnily či ovlivňují.

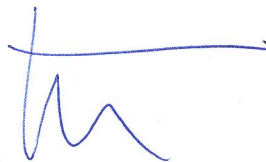
- CHYBÍ DISKUSE (nutná součást výzkumné sondy)!!!

- Ocenila bych rozsáhlejší seznam literatury.

- Oceňuji pečlivost zpracování výzkumu (méně již oceňuji samotný dotazník). Vzorek respondentů je více než dostačující.

- Autorka píše vcelku kultivovaným jazykem, práce je velmi čtivá, studentka dokáže souvisle popsat vývoj jedince v období adolescence (nicméně příliš jednoduše - dle mého subjektivního pohledu).

Doporučení k obhajobě: doporučuji



Navrhovaná klasifikace: velmi dobře

Datum, podpis: 7.5.2013, Praha