

Pražská vysoká škola psychosociálních studií



Krádež a její sociální dopad

Bc. Zlata Sadílková

Navazující magisterské studium, obor: Sociální práce
se zaměřením na komunikaci a aplikovanou psychoterapii,
kombinovaná forma studia

Vedoucí práce: Doc. PhDr. Jaroslav Kořa

Praha 2013

Prague college of psychosocial studies



Theft and its social impact

Bc. Zlata Sadílková

Follow-up master's study, field of study: Social work,
with a focus on communication and applied psychotherapy,
the combined form of studies

The Diploma Thesis Work Supervisor: Doc. PhDr. Jaroslav Kot'á

Praha 2013

Čestné prohlášení

Byla jsem seznámena/a s tím, že na mou diplomovou práci se plně vztahuje zákon č. 121/2000 Sb. o právu autorském, zejména § 60 – školní dílo.

Prohlašuji, že má diplomová práce je ve smyslu zákona č. 121/2000 Sb., o právu autorském, právech souvisejících s právem autorským a o změně některých zákonů (autorský zákon), ve znění pozdějších předpisů výhradně mým autorským dílem.

Diplomovou práci jsem vypracoval/a samostatně s použitím uvedené literatury a na základě konzultací s vedoucím diplomové práce.

V Praze dne: 22.4.2013

Zlata Sadilková
.....

Bc. Zlata Sadilková

Na tomto místě bych ráda poděkovala Doc. PhDr. Jaroslavu Kot'ovi za odborné vedení, cenné rady, podněty a připomínky při zpracování práce.

Obsah

ÚVOD	7
I TEORETICKÁ ČÁST	9
1 Vymezení pojmů	9
1.1 Krádež	9
1.1.1 Kvalifikace krádeže	9
1.1.2 Druhy kradeného zboží	10
1.2 Přestupek	10
1.3 Správní delikt	10
1.4 Trestný čin	11
1.5 Pachatel	11
1.5.1 Typy pachatelů	11
1.5.2 Zvolené techniky pachatelů krádeže	13
1.6 Sankce	13
1.7 Správní řízení	15
2 Současnost	16
2.1 Důvody páchaní krádeže	16
2.1.1 Disciplína v rodině a školní prostředí	16
2.1.2 Narůstání cen	16
2.1.3 Sociální situace	18
2.1.4 Získání finančních prostředků	19
2.2 Sociální služby	19
2.2.1 Činnost sociálních služeb	19
2.2.2 Druhy sociálních služeb	20
2.2.3 Standardy kvality	26
2.3 Preventivní programy	27
2.3.1 Druhy preventivních programů	29
3 Sociální dopad	31
3.1 Ztráta zaměstnání	31
3.2 Odcizení rodiny	31
3.3 Ztráta kamarádů a přátel	32
3.4 Bezdomovectví	32
3.5 Vězení/ústav	33
3.6 Média	33

II	EMPIRICKÁ ČÁST	35
4	Průzkum.....	35
	4.1 Cíle a předpoklady diplomové práce.....	35
	4.2 Popis průzkumného vzorku	36
	4.3 Popis použitých metod průzkumu	36
	4.4 Realizace statistického zpracování	36
	4.5 Rozhovor se strážníky	36
	4.6 Rozhovor s pachateli drobných krádeží	37
	4.7 Rozhovor se sociálními pracovníky.....	39
	4.8 Analýza získaných dat a jejich interpretace	41
	4.9 Výsledky stanovených cílů a předpokladů	62
	ZÁVĚR.....	65
	NÁVRH OPATŘENÍ.....	67
	SEZNAM POUŽITÉ LITERATURY	69
	SEZNAM INTERNETOVÝCH ZDROJŮ	71
	SEZNAM PŘÍLOH.....	72

ÚVOD

Téma mé diplomové práce Krádež a její sociální dopad je tematickým okruhem, kterým se dlouhodobě zabývám a to jak profesionálně, tak mimo rámec mé profesionální kariéry.

Krádež je jev, který budí můj zájem od prvopočátku mého působení u Městské police. Zpočátku jsem byla spíše pasivním pozorovatelem, až při výkonu služby jsem měla možnost se osobně setkat s pachateli krádeže a v rámci zákona s nimi i jednat. Vyzkoušela jsem si, co obnáší komunikace s takovými občany a jaká odůvodnění uvádí při jejich záchytu. S odstupem času jsem se stala pracovnící přestupkového oddělení, kde mám možnost zpracovávat oznámení o přestupku krádeže - na základě záchytu těchto přestupců. Zde jsem si při zpracování uvědomila, že se nejedná jen o ojedinělou záležitost, a proto se zvýšil můj zájem o tuto problematiku.

Bezmála deset let pracuji na přestupkovém oddělení. Mám možnost se setkat s přestupci, kteří páchají přestupky typu zákaz zastavení, zákaz vjezdu, zábor veřejného prostranství a dále zpracovávat dokumentaci o zničených či poškozených dopravních značkách, popíjení alkoholu na veřejnosti, krádeže apod. Z mého pohledu je nutné věnovat větší pozornost právě krádežím, kterých se v současné době dopouští čím dál více občanů.

Jelikož jsem se nesečkala s průzkumem, který by se zabýval jenom počtem páchaných krádeží nebo věkovou skupinou, ať se jedná o adolescenty, střední věk či seniory, rozhodla jsem se takovému výzkumu věnovat. Chtěla bych zjistit, která z výše uvedených kategorií či věkových skupin je nejvíce zastoupena. Dále mým záměrem je popsat, jaká odůvodnění a motivace převládají u pachatelů drobné krádeže. A nejen to, také jakou roli sehrávají sociální služby a jaké jsou možnosti v rámci preventivních programů, kterými lze předcházet těmto správním deliktům.

Jako následek těchto činů je i sociální dopad, který bezesporu stojí za zmínku, neboť v současné době je to nejaktuálnějším tématem naší společnosti. Ať už se jedná o reformy v sociální sféře, vážná onemocnění, deregulace nájemného či poplatky za hospitalizaci, tak i krádež v tomto směru má své sociální dopady, které se dotýkají nejen pachatelů krádeže, ale bezesporu nás všech.

Teoretická část práce vychází jak z odborné literatury, tak z právních předpisů. Praktická část je zaměřena na využití získaných dat nejen k poznatkům a hodnocení policejní práce, ale také jako informace pro veřejnou společnost a především k zamyšlení těm, kteří mohou učinit patřičné kroky ke zlepšení podmínek v sociálních službách.

Cílem mé diplomové práce je podchytit nejen motivaci a odůvodnění vedoucí k páchání krádeže, ale také provést komparaci některých věkových skupin, které se správního deliktu dopouští nejvíce. Zároveň vyzdvihnout nutnost se touto problematikou zabývat a nepovažovat krádeže za pouhé selhávání jedince. Chci poukázat, jak je velmi důležitá spolupráce se sociálními službami a upozornit, jak je důležité vytvářet vhodné podmínky pro občany, kteří se ocitnou v tíživé životní situaci. Seznámit veřejnost se skutečností, že krádeže se dopouští i senioři - a také proč tomu tak je.

Pokud by provedený průzkum mohl posloužit jako podklad pro přednášku v rámci prevence krádeže na školách nižšího stupně, kde jsou tito posluchači nejtvrdější, pak předložená diplomová práce splní mé základní očekávání. Je třeba začít upozorňovat a seznamovat s možnými následky při páchání krádeže už u těch nejmenších. Tam je reálná možnost v rámci vývoje působit preventivně.

I TEORETICKÁ ČÁST

1 Vymezení pojmů

1.1 Krádež

Krádeží se rozumí přivlastnění si cizí věci. V současné době se jedná o nejčastější způsob získávání věcí, kdy pachatel se takové věci zmocní a pokusí se ji uchovat. Jedná se o protiprávní jednání, kdy skutková podstata je obecně stejná jak u přestupku, tak i trestného činu. Liší se ve společenské nebezpečnosti a také hodnota či výše škody má význam při zjišťování, zda se jedná o přestupek nebo trestný čin.

1.1.1 Kvalifikace krádeže

Přestupkem proti majetku podle § 50 odst. 1 písm. a) zákona 200/1990 Sb. o přestupcích se přestupku krádeže dopustí ten: „*Kdo úmyslně způsobí škodu na cizím majetku krádeží, zpronevěrou, podvodem nebo zničením či poškozením věci z takového majetku, nebo se o takové jednání pokusí.*“¹ Škodou se rozumí škoda dosahující maximálně do pěti tisíc.

Přestupkem krádeže může být i jednání, kterým byla způsobena škoda vyšší než nepatrná. To se jedná v případě mladistvých nebo malých dětí, i přesto, že takové jednání, jehož stupeň nebezpečnosti je pro společnost nepatrný, vykazuje znaky trestného činu, ačkoli jím není.

Trestným činem proti majetku podle § 205 odst. 1 písm. a) trestního zákona, ve kterém je uvedeno, že krádeže se dopustí: „*Kdo si přisvojí cizí věc tím, že se jí zmocní, a způsobí tak škodu nikoli nepatrnou.*“² Škodou nikoli nepatrnou se rozumí škoda dosahující částky nejméně pěti tisíc.

Pokud se zaměříme na kvalifikaci krádeže, pak rozdíl mezi trestným činem a přestupkem je ten, že u přestupku je povinným znakem úmysl a dále je vyjádřen

¹ČESKO. Zákon č. 200 ze dne 17. května 1990 o přestupcích. In: *Sbírka zákonů České republiky*. 1990, částka 35, s. 819

Dostupný také z: http://aplikace.mvcr.cz/sbirka-zakonu/SearchResult.aspx?q=200/1990%20&typeLaw=zakon&what=Cislo_zakona_smlouvy

²ČESKO. Zákon č. 40 ze dne 9. února 2009 trestní zákoník. In: *Sbírka zákonů České republiky*. 2009, částka 11, s. 399

Dostupný také z: http://aplikace.mvcr.cz/sbirka-zakonu/SearchResult.aspx?q=40/2009&typeLaw=zakon&what=Cislo_zakona_smlouvy

rozdílnými formálními znaky. Patrný je rozdíl už z pouhého porovnání těchto znaků (např. trestný čin proti majetku a přestupkem proti majetku, který je dán výší způsobené škody). U formálních znaků, které nelze dovodit, neboť se jejich formální znaky překrývají, slouží stupeň nebezpečnosti činu pro společnost.³

1.1.2 Druhy kradeného zboží

Zbožím, kterého se snaží pachatelé zmocnit, jsou potraviny, elektronika, nové oblečení, drogistické zboží, alkohol, mobilní telefony, spodní prádlo apod. Současnost ovšem ukazuje i na další zboží, které je pro pachatele krádeží výhodným artiklem, ať z důvodu prodeje, a tím i získání finančních prostředků nebo za účelem ponechání si zcizené věci. Mezi takové zboží lze zařadit např. starožitnosti, klenoty atd. Zde se už předpokládá, že se jedná o výši škody nikoli nepatrnou a v tomto případě se kvalifikuje tento čin jako čin trestný.

1.2 Přestupek

Podle zákona č. 200/1990 Sb.: „*Přestupek je zaviněné jednání, které porušuje nebo ohrožuje zájem společnosti a je za přestupek výslovně označeno v tomto nebo jiném zákoně, nejde-li o jiný správní delikt postižitelný podle zvláštních předpisů anebo o trestný čin.*“⁴

1.3 Správní delikt

Správním deliktem jsou označovány delikty na úseku veřejné správy, které jsou projednávány správními úřady. Řídí se správním řádem, neboť zde chybí procesní úprava. Jsou páchany právními nebo podnikajícími fyzickými osobami.

S účinností od 1. 1. 2011 je správní delikt vnímán buď jako přestupek nebo správní delikt. Záleží, který ze subjektů porušil zákon, zda fyzická nepodnikající osoba (přestupek) nebo právní osoba.⁵

³ VLČAN, J. *Sborník praktických příkladů ke kvalifikaci trestných činů a přestupků.*

⁴ HORZINKOVÁ, E., ČECHMÁNEK, B. *Přestupky a správní trestání.* s. 24

⁵ HORZINKOVÁ, E., HULEŠ, J. *Správní delikty podle zákona o účetnictví (smíšené právní delikty)* s. 17-19

1.4 Trestný čin

Trestné činy jsou projednávány soudy a výše trestu se určují v mezích trestních sazeb. Určují se s přihlédnutím nejen k polehčujícím, ale také k přitěžujícím okolnostem.

Podle zákona č. 40/2009 Sb.: „*Trestným činem je protiprávní čin, který trestní zákon označuje za trestný a který vykazuje znaky uvedené v takovém zákoně. K trestní odpovědnosti za trestný čin je třeba úmyslného zavinění, nestanoví-li trestní zákon výslovně, že postačí zavinění z nedbalosti.*“⁶

1.5 Pachatel

V obecné rovině je pachatelem ten, kdo se dopustí jakéhokoliv protiprávního jednání. Pro společnost, ve které jsou dána pravidla ve formě norem, zákonů apod. se takový jedinec s asociálním chováním stává nezařaditelným a společnost ho odmítá.

Pachatelem je zpravidla označována osoba, která se dopustila trestného činu. Z právního hlediska a podle trestního zákona č. 40/2009 Sb.: „*Pachatelem trestního činu je, kdo svým jednáním naplnil znaky skutkové podstaty trestného činu nebo jeho pokusu či přípravy, je-li trestná.*“⁷

V případě přestupku se místo o pachateli hovoří o tzv. „přestupci“. Subjektem přestupku je tedy osoba, která naplnila všechny znaky přestupku a jeho protiprávní jednání je kvalifikováno v souladu s přestupkovým zákonem.⁸

1.5.1 Typy pachatelů

Je velmi složité určit typ pachatele, neboť zde působí několik faktorů najednou. Jednou z možností je dělení pachatelů do tří skupin a to z hlediska:

⁶ČESKO. Zákon č. 40 ze dne 9. února 2009 trestní zákoník. In: *Sbírka zákonů České republiky*. 2009, částka 11, s. 356

Dostupný také z: http://aplikace.mvcr.cz/sbirka-zakonu/SearchResult.aspx?q=40/2009&typeLaw=zakon&what=Cislo_zakona_smlouvy

⁷ČESKO. Zákon č. 40 ze dne 9. února 2009 trestní zákoník. In: *Sbírka zákonů České republiky*. 2009, částka 11, s. 357

Dostupný také z: http://aplikace.mvcr.cz/sbirka-zakonu/SearchResult.aspx?q=40/2009&typeLaw=zakon&what=Cislo_zakona_smlouvy

⁸ MATES, P. *Základy správního práva trestního*. s. 66

Kriminologické psychologie – zabývá se osobností pachatele, zdroji kriminality a sociálními a psychologickými podněty. Do této skupiny patří např. tyto typy:

- Příležitostné – pachatel se dopouští krádeže tehdy, pokud nezaznamenává žádné nebezpečí ve formě bezpečnostního zařízení např. kamery a je snadná dostupnost zboží.
- Plánovité – předem jsou pachatelé informováni o způsobu zabezpečení a možnostmi jak toto zabezpečení překonat. Na základě předem připraveného plánu vlastní i různé prostředky pro hladší průběh krádeže.
- Cílevědomé – pachatelé i přes všechna rizika, se kterými jsou seznámeni, jsou ochotni zcizit zboží a překonat bezpečnostní zařízení.
- Strategické – samotná účast pachatele na krádeži je zastoupena osobou jinou, která má krádež provést. Zpravidla se jedná o mladistvé osoby.
- Recidivisté – pachatelé, které ani pobyt ve vězení neodradí, naopak, získávají zkušenosti a v podstatě se těmito krádežemi živí.

Psychologického – jedná se o změny v hodnotovém systému. Zde se jedná nejčastěji o tyto typy:

- Rebelové – problematičtí pachatelé s jinak nastaveným žebříčkem hodnot.
- Zpátečníci – pachatelé, kteří mají problémy s životními cíli.
- Slaboši – u těchto pachatelů je problém nejen s žebříčkem hodnot, ale i s životními cíli.
- Podivíni – pachatelé tohoto typu mají problémy sami se sebou.

Založeného empiricky – na základě prožitku do tohoto odvětví patří např. tento typ pachatelů:

- Vývojový – jedná se o pachatele ve věku do 21 let, kde je hlavním faktorem nezralost, seberealizace apod. a pak osoby starší 60 let.

- Příležitostný – jednou z nejčastějších typů pachatelů, kteří jednají v daném okamžiku impulsivně. Vědí, čeho se dopustili, ale nejsou schopni vysvětlit, proč to udělali.
- Recidivující – jedná se o pachatele, kteří se opakovaně dopouští krádeže. Neodradí je ani trestní postih, neboť svými činy si obstarávají své existenční potřeby.
- V ekonomické tísní – nemají finanční prostředky na zboží, které nutně potřebují a to je nutí ke krádežím.

1.5.2 Zvolené techniky pachatelů krádeže

- Odcizení zboží uloženého do tašky, batohu, bot, pod oděv apod.,
- odstranění etiket nebo vystlání zboží alobalem za účelem oklamat bezpečnostní rám,
- odstranění bezpečnostního prvku na zboží, aby nedošlo k vyvolání poplachu,
- využití nepozornosti prodavačů a ostrahy,
- předávání zboží mezi sebou za účelem oklamat kamerový systém,
- oklamání samoobslužné váhy tím, že nadlehčují zboží (ovoce, zelenina), aby nedoléhalo celou vahou,
- odcizení formou konzumace uvnitř prodejny (alkohol, potraviny).

1.6 Sankce

Jedná se o určitou formu postihu, která se ukládá podle závažnosti spáchaného činu a porušení právních norem.

Za spáchané přestupky lze uložit podle § 11 odst. 1 zákona č. 200/1990 Sb. tyto druhy sankcí:

a) Napomenutí

Jedná se o nejmírnější formu sankce, která je daná zákonem k tzv. morálnímu donucení. V případě, že nepostačí napomenutí, může být tato sankce ukládána

společně s jinou sankcí – s výjimkou pokut. V některých případech je uplatňována namísto pokuty, jeví-li se jako dostačující.

b) Pokuta

Tento druh sankce má jiný charakter donucení. Posuzuje se závažnost spáchaného přestupku i jeho četnost a po té následuje výměra pokuty. Pokutu lze uložit i s jinou sankcí, kromě výše uvedeného napomenutí. Výše pokut je stanovena zákonem o přestupcích, kdy za přestupek lze uložit pokutu do výše 1000 Kč, pokud tento nebo jiný zákon nestanoví hranici vyšší.

c) Zákaz činnosti

Patří mezi omezující sankce. Může být spojena nejen s uloženou pokutou, ale může být uložena i samostatně. Tuto sankci za přestupek lze uložit, pokud je uvedena ve zvláštní části tohoto zákona a na dobu, která je v něm uvedena, nejdéle však na dva roky.

d) Propadnutí věci

Tyto sankce představují odstupňovaný systém donucovacích opatření. Jaká sankce může být použita, je vždy uvedeno u jednotlivých skutkových podstat přestupku. Před uplatněním některé ze sankcí, má přednost projednání, a to v každém konkrétním případě spáchaného přestupku. Samotné projednání přestupku může být dostačující ke zjednání nápravy, a proto postih formou sankcí není jediným a prvořadým způsobem k jeho vyřízení.⁹

Za spáchané trestné činy může soud uložit podle § 52 odst. 1 zákona č. 40/2009 Sb. tyto druhy trestů:

- a) odnětí svobody
- b) domácí vězení
- c) obecně prospěšné práce
- d) propadnutí majetku
- e) peněžitý trest

⁹ HORZINKOVÁ, E., ČECHMÁNEK, B. *Přestupky a správní trestání* 4. s. 41-43

- f) propadnutí věci nebo jiné majetkové hodnoty
- g) zákaz činnosti
- h) zákaz pobytu
- i) zákaz vstupu na sportovní, kulturní a jiné společenské akce
- j) ztrátu čestných titulů nebo vyznamenání
- k) ztrátu vojenské hodnosti
- l) vyhoštění

1.7 Správní řízení

Postup správních orgánů je v souladu se zákony a jinými právními předpisy. Jejich povinnost je chránit zájem nejen státu a společnosti, ale také práva a zájmy občanů a vyžadovat plnění jejich povinností. Pracují zodpovědně, svědomitě a zabývají se každou věcí, která je předmětem řízení. Rozhodnutí tohoto orgánu vychází ze společně zjištěného stavu věcí. Celé řízení je vedeno tak, aby posilovalo důvěru ve správnost rozhodování.¹⁰

¹⁰ ČERVENÝ, Z., ŠLAUF, V. *Přestupkové právo*. s. 202

2 Současnost

2.1 Důvody páchání krádeže

2.1.1 Disciplína v rodině a školní prostředí

Rodina má být základem pro stabilitu, neboť je jedním z prvků sociálního systému. Pokud se ovšem přestávají plnit rodinné závazky, společnost ztrácí svou sílu. Je zaznamenán pokles této stability v důsledku modernity, kdy dochází k rozvolnění významných pout.¹¹

V případech mladých delikventů, kteří se dopouští krádeže, sehrává velkou úlohu rodina. Výzkumy bylo potvrzeno, že v rodinách takto chovajících adolescentů se rodiče nestarají o zábrany v asociálním chování těchto jedinců. Jednou jsou rodiči za přestupek trestáni a jindy ho za totéž nepotrestají.

Dalším rizikovým činitelem je přechod dítěte do školy. Důvodem je ztráta výlučného postavení v rodině, neboť se musí přizpůsobovat novému prostředí a podmínkám nejen školy, ale i vrstevníků. Dochází ve třídě k vytváření vlastních subkultur, které mohou být zárodkem asociálních part.¹²

Adolescenti tráví více času s vrstevníky než se svými rodiči, a tím dochází k oslabení možnosti působení a vlivu ze strany rodičů. Jejich vztahy s rodiči jsou do značné míry ovlivněny interakcemi v rámci vrstevnických relací.¹³

Nejen disciplína v rodině a školní prostředí mohou být živnou půdou pro prvopočátek asociálního chování, ale také ceny produktů, na které mladý jedinec, pokud se ocitne v tíživé životní situaci, nedosáhne.

2.1.2 Narůstání cen

Dnešní doba, kdy jsou zadluženi nejen jednotlivci, ale i celý stát, vede k narůstání cen všech produktů. Dále mezi narůstající položky lze zařadit ceny za služby např. zemní plyn, elektřinu, úroky v peněžních ústavech (půjčky, úvěry), poplatky za léky a podobně. Nepatrné navýšení nastalo i u mezd.

¹¹ MOŽNÝ, I. *Rodina a společnost*. s. 15, 275

¹² MATOUŠEK, O., KROFTOVÁ, A. *Mládež a delikvence*. s. 44,77

¹³ STEINBERG, L., MORRIS, A. *Adolescent development*. s. 83-110

Při porovnávání cen například před rokem 1989 a dnes, je navýšení u spotřebního zboží až osmkrát vyšší. Přidáme-li k tomu platby např. za zdravotní či sociální služby, dojdeme k závěru, že před rokem 1989 byly zdarma. Nyní jsou tyto služby zpoplatněny a hrozí jejich neustálé navyšování.

S narůstáním cen se pojí i narůstání dluhů, které jsou důsledkem neustálého zdražování. Lidé, kteří se mnohdy nacházejí za hranicí životního minima, která je v současné době 3 410 Kč, jsou nuceni si půjčovat peníze i za nevýhodných podmínek, aby byli schopni zajistit si své základní životní potřeby.¹⁴

Pro ilustraci je v tabulkách č. 1-3 uvedeno několik příkladů.

Tabulka č.1 Ceny za služby

Služby	Rok	
	1989	2012
Zdravotní	zdarma	zpoplatněno částečně nebo plně
Sociální	zdarma	zpoplatněno částečně nebo plně
Školství	zdarma	zpoplatněno částečně nebo plně

Tabulka č.2 Ceny základních potravin (uvedeno v Kč)

Produkt	Rok	
	1989	2012
Rohlík	0,30	2,-
Mléko	3,50	30,-
Chléb	4,20	38,-
Máslo	10,-	40,-

¹⁴ MĚŠEC. *Životní minimum*. /2013-03-17/. Dostupné z: <http://www.mesec.cz/mzdy-a-duchod/socialni-podpora/socialni-davky/pruvodce/zivotni-minimum/>

Tabulka č.3 Průměrné mzdy

Rok	
1989	2012
8 000,-	25 000,-

V případě příjmů jde o navýšení oproti období před rokem 1989 maximálně o trojnásobek. Tabulky naznačují, že dochází ke snížení životní úrovně a k nárůstu sociálně slabých vrstev. Pokud bychom měli srovnat sociální vrstvy před rokem 1989, kde se daly dělit na bohaté, běžný průměr a chudé, tak dnešní doba vede k rozkladu střední třídy. Důvod, proč se střední vrstva postupně rozkládá, je ten, že ti, co se v ní ocitli, se dostávají mezi sociálně slabší a ti, co byli na úrovni chudoby, se dostali na samé lidské dno. Bohatí se stali ještě více bohatšími. Bohužel je více chudých, jejich sociální situace je na hranici lidské únosnosti.

2.1.3 Sociální situace

Na základě § 3 zákona č. 108/2006 Sb., o sociálních službách se sociální situací rozumí: „*Oslabení nebo ztráta schopnosti z důvodu věku, nepříznivého zdravotního stavu, pro krizovou sociální situaci, životní návyky a způsob života vedoucí ke konfliktu se společností, sociálně znevýhodňující prostředí, ohrožení práv a zájmů trestnou činností jiné fyzické osoby nebo z jiných závažných důvodů řešit vzniklou situaci tak, aby toto řešení podporovalo sociální začlenění a ochranu před sociálním vyloučením.*“

V praktickém životě se jedná o jev současnosti, kterým je nezaměstnanost. Dalšími příčinami, které člověka dostávají do nepříznivé sociální situace, jsou nízký příjem, zdravotní postižení, nemoc, osamělost apod.

Výše uvedené situace a vliv médií přimějí člověka řešit svoji situaci neuváženou půjčkou, a tím nastartují „kolotoč“ dluhů. Jeden dluh zaplatí další půjčkou a takto se to opakuje a dluh narůstá. Z této situace těží nejen bohatí lidé, ale i instituce, které finančními prostředky disponují.

2.1.4 Získání finančních prostředků

Hlad, zadluženost, nezaměstnanost, ale i závislost na alkoholu a drogách vede přestupce ke krádeži čehokoli, co se dá odnést. Toto ukradené zboží buď mají pro svou spotřebu, nebo ho dále pod cenou prodávají za finanční hotovost. Převážná část kradeného zboží končí v zastavárnách, určitou část zloději podloudně prodávají přímo na ulici. Toto lze považovat za totální selhání sociálních služeb.

2.2 Sociální služby

Patří mezi důležité nástroje při realizaci sociální politiky, ať je to ve vztahu k invalidním a starým lidem nebo k dětem, kterým se rozpadla rodina.¹⁵

2.2.1 Činnost sociálních služeb

Sociální služby se poskytují v České republice na základě zákona č 108/2006 o sociálních službách a vyhlášky MPSV č.505/2006. Tyto služby jsou poskytovány zdarma.

V širším kontextu jsou sociální služby v České republice službami veřejnými. Jsou poskytovány těm, kteří jsou společensky znevýhodněni. Slouží ke zlepšení kvality života, začlenění do společnosti těch, kterým je tato služba poskytována a naopak chrání společnost před možnými riziky, která přináší skupina těchto lidí. Z pohledu sociálních služeb se bere ohled nejen na jednotlivce (uživatelé těchto služeb), ale také na rodinu, do které patří.¹⁶

Základní činnost sociálních služeb:

- *sociálně aktivizační služby pro rodiny*
- *odborné sociální poradenství terénní*
- *terénní programy*

Zajištění kvality sociálních služeb je jedním z pilířů reformy těchto služeb, také tyto služby mají možnost chránit jejich uživatele.¹⁷ Z pohledu široké veřejnosti

¹⁵ MATOUŠEK, O. *Základy sociální práce*. s. 178

¹⁶ MATOUŠEK, O. *Sociální služby*. s. 79-81

¹⁷ MPSV *Kvalita v sociálních službách*. s. 3

je činnost sociálních služeb z důvodu nedostatku financí velmi okleštěnou formou poskytovaných služeb lidem, kteří ji potřebují.

2.2.2 Druhy sociálních služeb

Domov pro seniory

Tento druh sociálních služeb je určen pro osoby nad 65 let věku, kteří nejsou schopni se dostatečným způsobem o sebe postarat. Je zde nutná asistence a trvalá pomoc druhé osoby. Co tyto domovy pro seniory přináší, je především stále stravování, ubytování a také nejen pomoc v rámci běžných úkonů, ale i pomoc zprostředkovat kontakt se společností. Nedílnou součástí těchto domovů bývají volnočasové aktivity a také asistence při vyřizování osobních záležitostí na úřadech i s jinými právními subjekty.

Zřizovateli těchto domovů bývají obecní i krajské úřady, ale v současné době mají velkou zásluhu při zachování domovů pro seniory neziskové organizace, které z vlastních zdrojů se snaží vytvořit podmínky pro seniory. Mnohdy tyto neziskové organizace nemají podporu u státu, ale vzhledem k tomu, že ještě v dnešní době vítězí humánní pohled a nejsou nikomu senioři lhostejní, najdou se takové organizace, které se snaží pomoci. Tuto pomoc také nabízejí i soukromé firmy a církve.¹⁸

Dům na půli cesty

Dům na půl cesty je azylové bydlení, které pomáhá lidem, byť na přechodnou dobu, pokud se ocitnou v tíživé situaci. Není jim nabídnuto pouze ubytování, ale také často i sociální služby.

U nás tyto domy jsou využity spíše mladými lidmi, kteří např. uprchli z dětského domova, z léčby závislosti, ale také bezdomovci apod. Co tyto domy klientům nabízí, je nejen materiální a právní, ale především sociální podpora. Ta spočívá v hledání nového zaměstnání, které bude odpovídat jejich schopnostem, aby byli schopni se znovu zařadit do společnosti a uspěli v ní.

¹⁸Domov pro seniory. *Otevřená encyklopedie* /14.3.2013/. Dostupné z:http://cs.wikipedia.org/wiki/Domov_pro_seniory

V zahraničí má tento dům na půl cesty využití především u lidí drogově závislých a sexuálních delikventů. Od České republiky se liší tím, že klienti těchto zařízení jsou sledováni nejen personálem, ale také ostrahou i přesto, že mají volnost, než by tomu bylo ve vězení.¹⁹

Nízkoprahová denní centra

Nízkoprahová denní centra jsou k dispozici lidem, kteří se právě nachází v nepříznivé sociální situaci. Cílovou skupinou jsou muži a ženy starší 18 let. Jde především o uspokojení jejich základních lidských potřeb. Nabídnuta je jim také pomoc a podpora při hledání řešení, jak se vypořádat se svými problémy.

Základní činnost a cíle poskytovaných služeb:

- *snížit zdravotní rizika, se kterými se mohou setkat při pobytu na ulici,*
- *poskytnout bezplatný pobyt a služby centra (WC, sprcha),*
- *nabídnout sociální poradenství v rámci uplatňování práv klientů,*
- *vytvořit podmínky pro osobní hygienu,*
- *poskytnout stravu.*²⁰

Nízkoprahová denní zařízení pro děti a mládež (NZDM)

Posláním nízkoprahových denních zařízení pro děti a mládež je poskytnout pomoc i zázemí dětem a mládeži a tím omezit negativní působení vlivu „ulice“ na jejich život. Cílovou skupinou jsou děti a mládež ve věku 6-20 let, které zažívají konflikty, obtížné životní situace a nemohou se zapojit do běžných volnočasových aktivit. Někdy ani nechtějí a raději dávají přednost trávení svého času mimo domov. Díky svému chování a životnímu stylu se dostávají do konfliktu, a proto je to jedna z možností jak jim pomoci.

¹⁹ DŮM NA PŮLI CESTY. *Otevřená encyklopedie* /9.3.2013/. Dostupné z: http://cs.wikipedia.org/wiki/D%C5%AFm_na_p%C5%AFI_cesty

²⁰ BOETHEIA. *Nízkoprahové denní centrum*. 2013 /2013-03-17/. Dostupné z: <http://www.boetheia.eu/599/nizkoprahove-denni-centrum/>

Tyto služby nejsou určeny pro osoby, které nepatří do dané věkové skupiny a zdravotní důvody jim brání pobývat v kolektivu, ať už z důvodu potřeby asistence nebo akutní choroby. Dále nejsou určeny těm, kteří jsou pod vlivem návykových nebo psychotropních látek.

Základní činnost a cíle poskytovaných služeb:

- *nabídka aktivit* - volnočasových, kulturních a sportovních,
- *kontaktní práce s uživatelem*- formou rozhovoru v klubu, v kontaktní místnosti popřípadě telefonicky nebo pomocí webu,
- *situační intervence*- pedagogická práce se zaměřením na výchovu,
- *preventivní programy* – přednášky na téma „šikana, rizika užívání návykových látek, záškoláctví, bezpečný sex“,
- *poradenství a informační servis* - v oblasti vztahů, rodiny, návykových látek, školy, volného času, sociálně-právní,
- *kontakt s institucemi ve prospěch uživatele, který je realizován se souhlasem uživatele* - telefonický, ústní, písemný kontakt pracovníka s úřady, policií, se školou,
- *zprostředkování dalších služeb* - fyzický doprovod do zařízení návazné péče, asistence při jednáních s úřady, soudy apod.,
- *práce s blízkými osobami uživatele* - informační servis, poradenství poskytované blízkým osobám uživatele (např. rodiče, přátelé) se souhlasem uživatele,
- *pobyt v zařízení* - uživateli je poskytováno světlo, teplo, místo k odpočinku, volnočasové aktivity, realizace osobních aktivit,
- *doučování*- školní či mimoškolní látky,
- *zabezpečit podporu pro zvládnutí obtížných životních událostí,*
- *snížení sociálních rizik* - vyplývajících z konfliktních společenských situací způsobu jejich života,
- *zvýšení sociálních schopností a dovedností,*
- *posilování motivace* - vzdělávat se, odpovědnosti,

- *smysluplné trávení volného času,*
- *lepší orientaci v jejich sociálním prostředí,*
- *podporovat je v začlenění- do skupiny vrstevníků i do společnosti.*²¹

Sociální poradna

V sociálních poradnách, které se mohou navštěvovat veřejně, je možné se zeptat na cokoliv, co souvisí se sociálními dávkami nebo sociálním pojištěním. Do těchto poraden lze docházet nejen pro rady, ale také být tím, kdo nezištně pomáhá potřebným v sociálních otázkách.

Základní činnost a cíle poskytovaných služeb:

- *dávat rady - v otázkách sociálních a sociálním pojištění,*
- *najít odpověď- na nelehkou životní situaci.*

Centrum denních služeb

Centrum denních služeb je určeno pro seniory, kteří mají zdravotní postižení, tedy osobám se sníženou soběstačností z důvodu věku. Jejich situace vyžaduje nejen podporu druhé osoby, ale především kontakt se společenským prostředím.

Základní činnost a cíle poskytovaných služeb:

- *umožnit osobám se zdravotním postižením a seniorům – trávit den s možností využití nabízených aktivit tohoto centra,*
- *rozvíjení společenských vztahů – slouží pro předcházení izolace a tím i snížení rizika sociálního vyloučení,*
- *podpora a rozvíjení soběstačnosti klientů – důležité pro život ve svém domácím prostředí, pro předcházení rizika, že klient bude závislý na druhé osobě,*

²¹ČESKO. SOCIÁLNÍ SLUŽBY UHERSKÝ BROD. *Nízkoprahové zařízení pro děti a mládež.* 2006-2013 /cit. 2013-03-17/. Dostupné z: <http://www.ssub.cz/nzdm-uhersky-brod>

- *poskytnout docházejícím osobám službu v uvedených dnech i hodinách – individuálně přizpůsobenou,*
- *rozsah služeb – zachovat stejný, případně vyšší kvality,*
- *nejen udržovat, ale i zvyšovat kvalifikaci pracovníků centra denních služeb – vzdělávání v sociálních službách, supervize,*
- *modernizace technického vybavení.*

Pro realizaci a dosažení cílů centra denních služeb jsou nutné finanční zdroje. Tyto finance jsou poskytovány v rámci dotace, grantů apod.²²

Terénní sociální práce

Terénní sociální práce je nejdéle nabízenou službou společnosti „Člověk v tísni“. Již v roce 1999 se terénní pracovníci prvně vydali do vyloučených lokalit. Jejich snahou bylo pomoci sociálně slabým rodinám, aby tyto rodiny zvládly problémy, které vyplývají ze života a jejich sociálního vyloučení.

Sociálně vyloučenými klienty jsou ti, kteří „nedosáhnou“ na běžné služby, byť jsou dostupné, ale mnohdy o nich neví, a také když jeví známky tohoto sociálního vyloučení. Mezi znaky takového vyloučení patří např. nezaměstnanost, nízký nebo dokonce žádný příjem.

Služba je poskytována zdarma a řídí se zákonem č.108/2006 Sb. o sociálních službách. Dále se řídí standarty sociálních služeb a Etickým kodexem sociálních pracovníků České republiky.

Poskytovaná služba je určena osobám starší 18-ti let, které žijí v sociálně vyloučených lokalitách, dále lidem, kteří jsou sociálně vyloučeni nebo jsou tímto vyloučením ohroženi a nejsou schopni si sami pomoci.

Kvalita služeb, které jsou poskytovány v rámci terénní sociální práce, se odvíjí od dodržování zásad, které jsou pevně stanoveny. Mezi tyto zády patří především respektování důstojnosti klienta a nejen to, ale také soukromí, nezávislosti a právo vlastní volby klienta. Tyto klienti nejsou diskriminováni pro svou sexuální orientaci, barvu pleti, pohlaví či rodinného stavu nebo ekonomické situace. Ani příslušnost

²²ČESKO. CENTRUM SOCIÁLNÍCH SLUŽEB PORUBA. *Centrum denních služeb, 2009-2011 /2013-03-17/*. Dostupné z: <http://www.cssporuba.cz/cz/centrum-dennich-sluzeb/>

nebo víra není důvodem pro neposkytnutí těchto služeb. Naopak je snahou o brzkou integraci těchto klientů do společnosti. Navíc se využívá jejich vlastního prostředí a sociálních zdrojů, kterými bývají přátelé a rodina.

Za sociální integraci lze považovat, překonání důsledků sociálního handicapu a následného zapojení do společnosti a také pracovního začlenění.²³

Práce nejen terénních pracovníků, ale pracovníků v sociálních službách obecně se může srovnat s profesí terapeuta, neboť i zde je nutné umět naslouchat a uvědomit si obsah, když klient sděluje své problémy k jejich řešení. Je snahou terénních pracovníků pochopit a vcítit se do pocitů klienta a nevkládat vlastní předsudky.²⁴

Základní činnost a cíle poskytovaných služeb:

- zabránit sociálnímu vyloučení,
- zastavit zhoršování situace klienta, ve které se nachází,
- předcházet sociálnímu vyloučení,
- snižovat míru sociálního vyloučení,
- začlenit klienty do společnosti,
- klást důraz na individuální pomoc, podporu a poradenství klientů,
- bez souhlasu klienta není vykonána jakákoliv činnost spojená s řešením,
- neposkytnutí finančních prostředků ani jiné materiální podpory,
- zlepšit životní úroveň, sociální dovednosti a spokojenost klienta,
- zapojení klienta do sociálních struktur.

K dosažení cílů využívá centrum těchto kroků:

- zvyšuje sociální kompetence a sociální mobilitu klienta,
- zprostředkovává v rámci lokality dostupné služby a aktivity,
- pomáhá klientům s uvědoměním a prosazováním jejich práv,
- minimalizuje rizika v sociálně znevýhodněném prostředí,

²³ BEDNÁŘOVÁ, Z., PELECH, L. *Sociální práce na ulici*. s. 74

²⁴ KRATOCHVÍL, S. *Základy psychoterapie*. s. 238

- motivuje okolí klienta k součinnosti při řešení problémů,
- rozvíjí spolupráci ostatních subjektů, které nabízejí v dané lokalitě služby,
- snaží se změnit přístup samospráv k lokalitám sociálně vyloučeným.²⁵

Činnost sociálních služeb je kromě zákonem stanovených podmínek také závislá na lidech, kteří tuto práci chtějí dělat. Není to jednoduchá úloha, protože práce s klienty je velmi náročná a i zde by měla existovat hranice, za kterou by pracovník neměl jít.

Hlavním problémem může být, že pracovník při pomáhání si klientovy problémy bere za své a pak tím trpí zároveň i klient. Proto je zde důležitá netečnost pracovníka. Zároveň, aby se pracovník uchránil od manipulace klientem, je zde důležitá asertivita.²⁶

2.2.3 Standardy kvality

K tomu aby mohla být hodnocena kvalita sociálních služeb, byly vytvořeny standardy kvality. Jsou to kritéria, která definují úroveň těchto služeb, jejíž dosažení je prokazatelné a ověřitelné. Standardy jsou rozděleny do třech kategorií:

Procedurální standardy

- ochrana práv uživatelů sociálních služeb
- cíle služby a jejich dosahování
- přijímací procedura
- dohoda
- individuální plánování služeb
- dopad sociální služby na život uživatele
- dokumentace a nakládání s osobními údaji
- stížnosti

²⁵ ČESKO. PROGRAMY SOCIÁLNÍ INTEGRACE. *Terénní sociální práce /2013-03-17/*. Dostupné z: http://www.integracniprogramy.cz/index.php?option=com_content&view=article&id=877&Itemid=308

²⁶ KOPŘIVA, K. *Lidský vztah jako součást profese*. s. 78

- návaznost na další služby a neformální zdroje

Personální standardy

- výběr
- přijímání a zaškolování nových pracovníků
- pracovní podmínky a řízení organizace
- profesní rozvoj pracovníků a pracovních týmů

Provozní standardy

- místní a časová dostupnost služby
- informovanost o službě
- prostředí a materiálně technické zázemí²⁷

2.3 Preventivní programy

Jedná se o druh působení na lidi, které se nikdy nedopustili špatného zacházení vůči dítěti. K předcházení takového jednání slouží preventivní programy, které jsou namířeny proti hlavním faktorům, které ovlivňují chování.

Mezi hlavní faktory patří:

- osobnostní předpoklady rodičů
- metody výchovy
- ekonomické nebo materiální podmínky
- dostupnost sociálních služeb

Preventivní programy mohou být určeny nejen pro rodiče, ale i odborné pracovníky, kteří přijdou do kontaktu s rodinou. Lze sem zahrnout lékaře, učitele, sociální pracovníky a mnoho dalších profesionálů. Ovšem prevence se týká i samotných dětí, které leckdy neumí odhadnout hranice vhodného a nevhodného chování svých rodičů. Kde je vhodné preventivně působit, je škola. Preventivní programy mohou být také mířeny na širokou veřejnost, která má málo informací o tom, kde se překračují hranice ve výchově a pak se to jeví jako týrání. Preventivně

²⁷ KOZLOVÁ, L. *Sociální služby*. s. 56-60

se tomu dá předcházet formou sdělovacích prostředků, ať to jsou články nebo pořady na rodinné téma.²⁸

Nejen pro dospělé jsou určeny preventivní programy, ale i dětem je nutné věnovat pozornost. Pro tento druh podpory jsou u nás organizace, jako je Městská policie hl. m. Prahy, která zřizuje programy v zábavné formě, kdy se dochází do škol a snahou je vysvětlit, kdy a jak se chovat a v případě nutnosti pomoci, na koho se obrátit. V rámci takovýchto akcí, jsou každoročně pořádány dny plné aktivit, kde se těchto akcí mimo jiné účastní i záchranáři a hasiči. To má vést rodiče k zamyšlení, že je třeba se dětem věnovat a vymýšlet formy zábavy v rámci rodiny. To je důležité nejen pro vývoj dítěte, ale také pro dobrý chod celé rodiny. Další podporou pro ochranu jak dospělých, tak dětí, je zřizování kamer do ulic, kde se provádí monitorování těchto ulic po celý den a tím dochází k vytváření bezpečnostních zón.

Nejen tato organizace má za úkol působit preventivně. Jsou i jiné formy jak dětem nebo dospělým předeslat důležité vzorce chování či pomáhat překonat tíživé období. Jednou z možností jsou terapie. V tomto případě je doporučovaná terapie rodinná, kdy pozornost není věnována jedinci, ale celé rodině.²⁹

Je ovšem důležité předeslat, že důležitou úlohu sehrává tato terapie především u dysfunkčních rodin, kdy se četnost sezení zvyšuje a to případ od případu. Proto pak všechny podpůrné programy se stávají doplňkem terapie.

Pokud bychom se podívali do zahraničí, kde bychom našli způsoby pomoci, pak bychom neměli zapomenout se zmínit o využívání návštěvních programů v rodinách. Jedná se o druh pomoci, která je poskytována na bázi dobrovolnictví. Tedy za pomoci agentury, která tuto službu sjednává a disponuje těmito zájemci, kteří chtějí pomáhat. Tuto službu mohou využít především ženy, které v době, kdy se dítě narodilo, nebyly zletilé, anebo už v porodnici souhlasili s návštěvou takového pracovníka.³⁰

V případě, že bychom měli hodnotit využití preventivních programů v České republice, pak bychom toto využití našli. Obdobou této služby u nás je služba sociálních pracovníků, které navštěvují „problémové rodiny“, upozorňují

²⁸ MATOUŠEK, O. *Sociální práce v praxi*. s. 37

²⁹ VYBÍRAL, Z., ROUBAL, J. *Současná psychoterapie*. s. 235

³⁰ MATOUŠEK, O. *Sociální práce v praxi*. s. 38

na nedostatky ve výchově, ale nezajišťují návštěvní programy. Práce sociálních pracovníků by neměla být jen na bázi uplatnění pracovního modelu, který fungoval u jedné rodiny a využívat ho u rodiny druhé. Efektivita pomoci pak není taková, a proto je nutné se opřít o zjištěné skutečnosti, které rodina vykazuje a díky kterým lze vytvořit speciální plán.

Nesmíme zapomenout, že situace rodin v České republice se po sametové revoluci hodně změnila, a to v důsledku působení třech faktorů, které ve výchově sehrávají velkou úlohu. Jedná se o tyto faktory:

Přetrvávající dědictví totální minulosti – stabilita a výkonnost rodin byla postavena na jiných hodnotách a soudržnost jim byla vnucena a naopak, hierarchie hodnot odebrána.

Nové negativní vlivy, které se po roce 1989 objevily – rodiny jsou vystaveny silnějšími ekonomickému tlaku ve formě nároků na pracovní angažovanost, nejistotě v podobě nezaměstnanosti, kriminálnímu ohrožení.

Faktory související se zcela novými nároky – rodiny obtížně hledají rovnováhu (v profesi, vzdělání, kultuře, společensky prospěšné činnosti); neslučitelnost profesní a rodičovské role.³¹

2.3.1 Druhy preventivních programů

Intervence před vznikem delikventního chování neboli ***primární prevence***

Jedná se o prvotní možný zásah a možnost pomoci v rámci programu, a tím předcházet nežádoucímu chování. Je zaměřena na větší skupinu lidí, jejichž členové patří do skupiny rizikových jedinců. Patří sem především osvěta a podporující aktivity ke vhodnému trávení volného času. Jde o prevenci, která má problémů předcházet.

Skupinová praxe je jednou ze zásadních a nepostradatelných součástí sociální práce. Podstatným faktorem zde je skupinová dynamika.³² Vytvoření skupin podle vývojových stádií umožní vytvořit specifické vývojové úkoly a na jejich základě výchovně působit. Podle Silbereisena a Noacka mohou být vývojové úkoly

³¹ AMBROZKOVÁ, L. *Rodina v ohnisku zájmu*. s. 9-10

³² MATOUŠEK, O. *Metody a řízení sociální práce*. s. 153

plněny prostřednictvím nejen zdravého, sociálně přizpůsobeného chování, ale i využitím chování rizikového, které není v souladu s normami společnosti.³³

Mimosoudní intervence neboli *sekundární prevence*

Je zaměřena na rizikovou skupinu, která je ohrožena některým problémem. Patří sem především například nízkoprahové kluby, kde trávení volného času probíhá na ulici. Také práce s lidmi, kteří mají zkušenosti s drogami nebo dětmi pocházejících z rizikových rodin.

Terciární prevence

Zde je pomoc namířena na zmírnění následků problémových jevů, se kterými se jedinec setkal. Jedná se především o to, aby jedinec začal opět fungovat a byl pro něho sociální dopad co nejmenší. Aby se jeho zdravý vývoj, který byl narušen, dostal do normálu.³⁴

³³ SILBEREISEN, R. K., NOACK, P. *On the constructive role of problem behavior in adolescence.* s. 153-180

³⁴ HOSKOVCOVÁ, S. *Psychosociální intervence.* s. 14-15

3 Sociální dopad

Důsledkem současné hospodářské krize, která spočívá v narůstání cen (viz kap. 2.1.2) a sociální situaci obyvatel (viz. kap. 2.1.3), je mimo jiné páchaní přestupků krádeže. Za toto jednání je jedinec nejen potrestán sankcemi, ale má to pro něj i sociální dopad.

3.1 Ztráta zaměstnání

Jedná se o sociálně-ekonomický problém, se kterým se lidé setkávají v posledních letech čím dál tím častěji. Jelikož tato role jim byla zpočátku cizí, neuměli své problémy dostatečně řešit. V současné době naopak ztrátou zaměstnání nejen že dochází k vyrovnání se s touto skutečností, ale také si dokážou postupně vytvářet účelné strategie. Bohužel se často stává, že se lidé, kteří přijdou o práci, dostávají mimo oblast nejen společenské, ale i zákonné normy.³⁵

V případě krádeže se jedná o signál pro zaměstnavatele, že něco není v pořádku a že by jednání takového zaměstnance mu mohlo do budoucna způsobit nejen finanční, ale i materiální újmu, kde by hrozilo nebezpečí krádeže na pracovišti. Bývá jedním z nejčastějších sociálních dopadů.

Jednou z forem pomoci při ztrátě zaměstnání je pomoc státu formou garantovaných sociálních dávek, které jsou poskytovány jedincům na úrovni životního minima. Jedná se o nárokovou dávku.³⁶ Ovšem to situaci neřeší, musí zde opět zafungovat sociální systém našeho státu.

3.2 Odcizení rodiny

Dalším sociálním dopadem bývá odcizení rodiny, kde se stane přestupce „ostudou“ rodiny, ve které vzniknou obavy i o společný majetek. Zde hrozí riziko např. nejen exekuce, ale také ztráta vlastního zaměstnání, a proto dochází k vyloučení z kruhu rodiny. Tímto ale vyloučení nekončí, neboť vyloučením z rodiny dochází i k vyloučení kamarády a přáteli, kteří vedou slušný život nastavenými normami naší společnosti.

³⁵ VÁGNEROVÁ, M. *Psychopatologie pro pomáhající profese*. s. 731

³⁶ VEČEŘA, M. *Sociální stát*. s. 90

3.3 Ztráta kamarádů a přátel

Jedním z dalších bolestných momentů a zároveň sociálním dopadem je ztráta kamarádů a přátel, kteří k takovému člověku ztratí důvěru. Důvodem takové ztráty bývá, že při snaze mu pomoci např. poskytnutí bydlení, půjčka peněz, pomoc při hledání zaměstnání, přesto takový člověk se nadále dopouští krádeží.

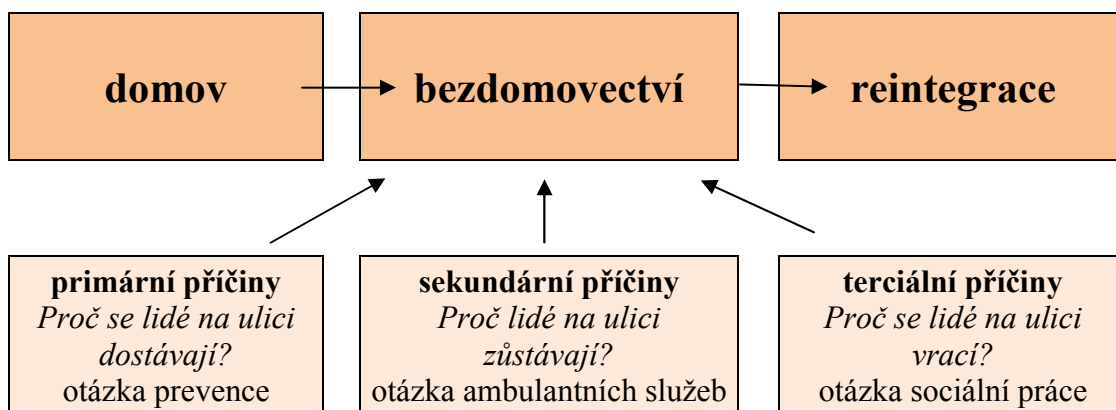
Z hlediska vztahů dospívajících s vrstevníky lze konstatovat, že rizikové chování adolescentů se projevuje často v kontextu vrstevnických vztahů³⁷, které bývají zdrojem antisociálních nápadů a posléze rozpad přátelského vztahu.

3.4 Bezdomovectví

Bezdomovectví je důsledkem ztráty zaměstnání, rodiny, kamarádů a přátel. Jedinec ztratí veškeré zázemí a stává se z něj člověk bez přístřeší. Život na ulici ho nutí k páchání dalších krádeží, protože se to pro něj stává jediným zdrojem obživy nebo financí k jejímu obstarávání. S postupem času jedinec přestává shánět práci, ztrácí hygienické návyky a morální zábrany a jeho cílem je získat prostředky na alkohol, cigarety, popřípadě drogy. Dostává se na samé dno společnosti a jeho resocializace je pak velmi těžká a velmi nákladná.

Pokud selžou nejbližší, kteří mohou pomoci, jedná se o selhání jedné ze sociálních sítí, tou druhou je síť sociálních služeb. Jedná se o velmi složitý vývoj, než se jedinec stane bezdomovcem, a proto je nezbytné zabývat se jeho příčinami viz. obr. 1.

Obr.1 Příčiny bezdomovectví



³⁷BRENDGEN, M. aj. Deviant friends and early adolescent's emotional and behavioral adjustment. s. 173-189

3.5 Vězení/ústav

V případě opakujících se krádeží, které se kumulují, dochází k jejich překvalifikování z přestupku na trestný čin a pak také hrozí umístění do příslušného zařízení. O umístění rozhoduje soud, který nejen rozhoduje o délce trestu, ale bere na zřetel i okolnosti, které pachatele ke krádežím vedly. Zvláštní péče je věnována mladistvým, zdravotně postiženým a seniorům nejen v zařízeních, kam jsou umístěni, ale také v prvopočátku, kdy se o trestu rozhoduje.

Důsledkem takového umístění je nejen materiální ztráta, která opuštěním domova je ztrátou nejpodstatnější, ale také ztráta minulosti. Jedinci jsou nuceni opustit to, co jim připomíná pocit integrity, sounáležitosti a to je spojeno i se ztrátou bezpečí. Ztrácí jistotu možného návratu zpět domů.³⁸

3.6 Média

O vlivu médií a jejich dopadu na psychiku člověka existují různé názory. Mezi zajímavé patří i názor PhDr. Tomáše Trampoty, Ph.D., který říká, že média nejsou hlavním faktorem, který má vliv na kriminalitu, ale *„Větší podíl na kriminalitě totiž má kriminalita majetkové povahy. Ta, pokud není stimulována hladem, či jinými fyzickými motivy jednání, může vycházet z touhy vlastnit, mít něco nového. Protože v dnešní společnosti je dobré to, co je nové, nejnovější, lesklé a třpytící se.“*³⁹

Mediální obsahy zprostředkovávají a akcentují určitý systém hodnot. Je důležité, jak často jsme pod vlivem médií a jak dokáže jedinec rozpoznat a vybrat si pro sebe hodnoty, které ho oslovily. V mnoha případech jsou tyto hodnoty v rozporu s normami společnosti.

Seniori, jejichž převážná část života nebyla ovlivňována médií a současný tlak ze strany médií nedokážou ve své psychice převést do reálného života, investují

³⁸ ŠPATENKOVÁ, N. *Sociální stát*. s. 59-60

³⁹ TRAMPOTA, T. Katedra Mediálních studií, fakulta sociálních věd UK. 2007/cit. 2013-03-17/. Dostupné z: <http://idm.webpark.cz/televize/televize.htm>

do věcí, které nepotřebují, ale byly jim nabídnuty. Z důvodu splácení jim nezbyvá na základní životní potřeby a ty si pak obstarávají krádežemi.

Mladiství, kterým je prostřednictvím médií dán návod, jak rychle zbohatnout - kradou, aby pak zboží prodali v hodnotě nižší, než která je v prodejních sítích a získali finance pro svou potřebu. Hodnoty, které mladiství uznávají, jsou ty, které jim jsou nabízeny. Nemají životní zkušenosti a jednají podle toho, co se jim předkládá. Vybírají si z toho, co je pro ně pohodlnější. Proč pracovat, když se to dá ukrást.

Střední vrstva tvoří střed mezi seniory a mladistvými. Záleží na sociálním postavení ve společnosti, na rodinných poměrech a dalších faktorech. Tato vrstva má již dostatek zkušeností, aby zhodnotila důsledky svého jednání.

II EMPIRICKÁ ČÁST

4 Průzkum

Druhá část diplomové práce je zaměřena na průzkum, kterým byla sledována za období 1. 1. – 31. 12. 2012 četnost krádeží, důvod páchaní tohoto protiprávního jednání, věková hranice přestupců a především jaký byl sociální dopad pro přestupce. Tento průzkum se prováděl pomocí statistického zpracování na základě zpracovaných oznámení všech přestupců, kteří se v uvedeném období krádeže dopustili. Dále pomocí rozhovoru se sociální pracovníci bylo zjišťováno, jaké jsou důvody páchaní krádeže, zda výpovědi, které přestupci uvádí v přestupkovém řízení, se shodují s výpověďmi pachatelů přímo při záchytu. Součástí rozhovoru bylo také zjistit, jaké jsou sociální dopady tohoto protiprávního jednání na pachatele krádeží.

4.1 Cíle a předpoklady diplomové práce

Cíle

Cílem praktické části je zjišťování sociálních dopadů na pachatele drobných krádeží. Pomocí poznávacího rozhovoru získat informace o důvodech k páchaní drobných krádeží.

Předpoklady

P 1: Předpokládá se, že více než 40% pachatelů drobných krádeží tvoří osoby do 45 let.

P 2: Předpokládá se, že drobných krádeží se dopouští více než 20% seniorů.

P3: Lze předpokládat, že nejméně 50% pachatelů uvede jako důvod krádeží finanční tíseň.

Ze stanovených cílů výzkumu vycházejí následující úkoly:

- výběr dat pro statistické zpracování
- stanovit si metody průzkumu
- realizace statistického zpracování
- rozhovor se strážníky, kteří hovoří s pachateli bezprostředně po krádeži
- rozhovor s pachateli drobných krádeží
- rozhovor se sociální pracovníci
- rozbor a vyhodnocení sběru dat
- zhodnocení a interpretace průzkumu

4.2 Popis průzkumného vzorku

Zkoumaným vzorkem bylo 802 respondentů, kteří se dopustili drobné krádeže za období 1. 1. – 31. 12. 2012 v Praze 9. Tyto respondenti byli zjištěni pomocí databáze, která byla se souhlasem nadřízeného dána k dispozici pro zpracování této diplomové práce.

4.3 Popis použitých metod průzkumu

Vzhledem k povaze problému a problematice, která se týká velkého počtu lidí, byla využita popisná statistika. Využito bylo dále metody individuálního rozhovoru, který probíhal osobně „face-to-face“ se sociálními pracovníky. Ty se touto problematikou nejen zabývají, ale zároveň mohou podat zpětnou vazbu na prvotní vyjádření přestupců, které je součástí oznámení k dalšímu řešení a které se jim dostávají ihned po záchytu. Jednalo se o rozhovory spontánní, kdy otázky nebyly předem připraveny. Stejně tak probíhal spontánní rozhovor i se strážníky, kteří byli s respondenty v bezprostředním kontaktu ihned po záchytu. Poslední rozhovory, které se uskutečnily, byly přímo s respondenty, kteří se dostavili na úřad k projednání přestupku krádeže. Jednalo se o individuální rozhovory, které se odvíjely podle přesného znění otázek, které byly předem připraveny (viz příloha č. III).

4.4 Realizace statistického zpracování

Pomocí databáze, která obsahuje informace o jednotlivých krádežích, byly zpracovány data dle jednotlivých měsíců za období od 1. 1. 2012 do 31. 12. 2012. V uvedeném období se dopustilo přestupku drobné krádeže 802 přestupců. Dále se statistika realizovala na základě dostupných ukazatelů, které měly pro průzkum vypovídající hodnoty.

4.5 Rozhovor se strážníky

Rozhovory se strážníky, kteří jsou k drobným krádežím vysíláni, přinesly jiný úhel pohledu na tuto problematiku, než je tomu u sociálních pracovníků. Jsou prvními kompetentními osobami při záchytu pachatelů. Jak z rozhovorů vyplynulo, nemají lehké postavení při řešení přestupků drobné krádeže. V danou chvíli, podle charakteru přestupku a chování přestupce, musí rozhodnout, jak vzniklou situaci

vyřešit. Z morálního hlediska je pro něj těžké perzekvovat člověka, který má nízké nebo žádné příjmy a z hladu ukradne rohlík. Z úst strážníků zazněla slova: „Z lidského hlediska nejsem schopen řešit přestupek represivní formou jako je pokuta nebo oznámení, a proto v drtivé většině využívám oprávnění daného mi ze zákona a tyto přestupky řeším domluvou. Myslím si, že tato forma řešení je dostačující.“

Jiná situace je s přestupci, kteří jsou již znalí a mají nejen své metody, ale jsou si vědomi i následků, které mohou nastat. Zde jeden ze strážníků reaguje takto: „U těchto přestupců volím sankci ve formě blokové pokuty, ale jelikož tito přestupci ve většině případů nedisponují finančními prostředky, nezbyvá mi nic jiného, než tento přestupek řešit oznámením, který se postupuje na místně příslušný úřad.“ Strážníci jsou si vědomi toho, že většina těchto přestupců nereflektuje na předvolání z úřadu a jejich případné předvedení na místně příslušný úřad je většinou ztíženo tím, že tito přestupci mají trvalý pobyt hlášen na úřadech svých domovských obcí. Tudíž jsou těžko dohledatelní.

Další problematickou skupinou jsou cizinci, kteří v České republice nemají post azylanta a nemají povolení k pobytu, nebo jim toto povolení skončilo. Oni nedisponují finančními prostředky, aby se dostali zpět do své vlasti. Nejen zaměstnání a bydlení je pro ně nedosažitelné, ale i prostředky na uspokojení základních lidských potřeb. Proto si prostředky opatřují nelegálním způsobem a tím se dostávají do rozporu se zákonem.

Strážníci se shodli na tom, že pokud se nezmění systém, zákony a legislativa s touto problematikou spojená, situace se nezlepší a kriminalita bude stoupat. S tendencí stoupajících cen a klesajících příjmů lidé propadají do sociální propasti. Lidem se snižuje finanční limit na uspokojení základních životních potřeb a dá se předpokládat, že pro jejich uspokojení se budou častěji uchýlovat k drobným krádežím.

4.6 Rozhovor s pachateli drobných krádeží

Řada pachatelů drobných krádeží byla ochotných spolupracovat na rozhovorech, ale někteří z nich požádala o písemné vyjádření, při konfrontaci mezi čtyřma očima se za své jednání styděli.

Jednalo se o pachatele různých věkových skupin. Nejpočetněji byla zastoupena skupina ve věku do 20 let. Ostatní, kteří se rozhovoru zúčastnili, patřili do zbylých věkových kategorií.

Na otázku, co je vedlo ke krádeži, vypovídali o svých finančních problémech a ke krádeži je dohnal hlad anebo možnost zisku peněz. S narůstající věkovou hranicí se odpovědi těchto pachatelů drobných krádeží nelišily a zazněla jednoznačná odpověď: „*Jsem ve finanční tísní.*“ Z jejich řeči vyplynulo, že kradli převážně potraviny, oblečení a obuv pro svoji potřebu, a tím odpověděli na otázku, či potřeby měly být krádeží uspokojeny. Pouze někteří zástupci z věkové kategorie do 20 let kradli na příkaz jiné osoby, která byla autoritou závadové skupiny, do které také patřili. Při odpovědích na otázku, jaké Vaše potřeby byly uspokojeny Vámi odcizeným zbožím, odpovídali, že zahnali hlad a při krádeži oblečení, že chtěli obnovit svůj šatník, jiní to měli na prodej, aby získali finanční hotovost. Jednou z ojedinělých odpovědí byla: „*Viděl jsem to od malička u rodičů hlavně u mámy.*“ Tito jedinci berou krádež jako samozřejmost pro uspokojování svých potřeb.

Následky, které mohou nastat v případě opakování krádeží, si ne všichni připouštěli. Mnozí si mysleli, že se jim nemůže nic stát. Nakonec je trest neminul a za své činy byli umístěni do diagnostických či výchovných ústavů, někteří mají za sebou i výkon trestu. A na své potrestání mají názor takový, že alespoň na nějaký čas měli zajištěnu střechu nad hlavou a pravidelný přísun potravy. Z toho plyne, že ve svém potrestání vidí spíše výhody, než nevýhody. Za méně nebezpečné považovali období před vánočními svátky. Odůvodnili to tím, že v davu lidí jsou těžko kamerami zaznamenáni a nebezpečí záchytu se minimalizuje.

Při dotazu, jaké pocity je provázely bezprostředně po krádeži a jaké je měly při našem rozhovoru, byly jejich odpovědi většinou hodně zajímavé. Mladší generace měla své odpovědi pestřejší. Něktěm bylo jedno, jak se okradení cítí a jiní se naopak cítili provinile. V jejich písemných odpovědích zaznělo: „*Pocity byly hodně smýšené, jelikož jsem hodněkrát když jsem šel krást měl v sobě drogy.*“ „*V obchodech jsem z toho měl radost, že jsem měl něco zadarmo.*“ „*Měl jsem na jednu stranu strach a na jednu stranu dobrý pocit, protože jsem věděl, že dělám dobrou věc pro mé blízké.*“ Z těchto odpovědí lze usuzovat, že mladší generace nemá ještě vytvořený svůj hodnotový žebříček, který by byl v souladu s normami společnosti.

Většina dotázaných pochází ze sociálně slabších rodin, což vyplynulo z rozhovoru a převážná část jich vychodila pomocnou školu, o čemž svědčí i písemné projevy (viz. příloha č. IV a-i). Svůj sociální dopad vidí v tom, že pro svoje nízké vzdělání nebo pro svůj věk práci neseženou. Mladé generaci chybí nejen vzdělání, ale také praxe. Na trhu práce pro starší generaci není místo a podporu od rodinných příslušníků také nečekají. Jejich děti mají vlastní starosti a vlastní rodiny a sociální podpora zdaleka nestačí na přežití v současných podmínkách tohoto státu.

4.7 Rozhovor se sociálními pracovníky

Rozhovory probíhaly se sociálními pracovníky na nejmenovaném úřadě městské části v Praze, Odboru občansko-správním, kteří jsou zaměřeni na problematiku mládeže a klienty propuštěné z výkonu trestu. Sociální pracovníky, kteří jsou zaměřeni na sociálně slabé rodiny nebo klienty bez domova a zaměstnání se nepodařilo pro rozhovor získat. Z oslovených sociálních pracovníků většina bere svoji práci jako poslání a tato práce je lákala již od školních let. Proto při výběru studia padla volba právě na sociální oblast a jsou rádi, že mohou pracovat a pomáhat problémovým klientům.

V úvodu byly zjištěny základní informace o přestupcích drobné krádeže, během kterých se potvrdily poznatky, které byly uvedeny v teoretické části. Sociální pracovníci pohovořili o skutečnostech těch případů, které byly zahrnuty do průzkumu.

V průběhu rozhovoru se přešlo ke specifickým skupinám podle věkových kategorií, kde byly získány poznatky týkající se spolupráce přestupců a sociálních pracovníků.

Nejdelší rozhovor a pro problematiku zabývající se drobnými krádežemi byl nejpřínosnější rozhovor se sociálními pracovníky pro práci s mládeží. Mezi nejčastější prohřešky jejích klientů patří drobné krádeže, experimentování s drogami. V některých případech se jedná i o loupežná přepadení, kde pak úzce spolupracuje s kriminální policií. Většinou jsou jí přiřazeny případy klientů, kteří páchají drobné krádeže.

Jejich pohled na danou situaci je: „*Ještě před několika lety, těsně po revoluci, se jednalo o klukoviny. Většinou šlo o sázku mezi vrstevníky, nebo se parta výrostků tímto bavila. Dnes je to převážně ze sociálních důvodů. Vede je k tomu finanční tíseň, kdy jim příjmy nestačí ani na základní živobytí. Mládež se chce vyrovnat movitějším vrstevníkům a svoji situaci řeší krádežemi.*“ Uvedli, že podle jimi vedenými statistikami, tvoří téměř 60% pachatelů, kteří se dopouštějí přestupku drobných krádeží z důvodu finanční tísně. Tímto se potvrdil předpoklad 3.

Z rozhovorů sociálních pracovníků vyplynulo, že v současném sociálním státě je špatně nastavená rodinná politika. V mnoha případech dají rodiče přednost zaměstnání než dětem, protože se snaží získat finanční prostředky na uspokojení základních životních potřeb. Většinou ale rodině nezbyvá na financování volnočasových aktivit svých dětí, které se pak stávají dětmi ulice.

Další rozhovor probíhal se sociálními pracovníky, kteří mají na starosti klienty propuštěné z výkonu trestu nebo klienty, kterým byly nařízeny veřejně prospěšné práce. Lépe se jim pracuje s klienty prvotrestanými, pro které byl výkon trestu traumatizující a chtějí začít život znovu a lépe. V případech klientů, kteří absolvovali výkon trestu již několikrát, je spolupráce a náprava obtížná, většinou nulová. Většina z nich je závislá na alkoholu nebo jiných omamných látkách a sociální pracovníci se shodli a vyjádřili se takto: „*V mnoha případech se také jedná o obstarání financí na drogy, což bychom hodnotili za jeden ze sociálních dopadů. V posledních letech těchto případů přibývá a momentálně tvoří téměř 40% zjištěných případů. Kradou zboží všeho druhu, převážně zboží, které je dražší. Toto pak prodávají za podstatně nižší ceny obchodníkům z Vietnamu.*“

Při dopadení pachatelů drobných krádeží všech věkových kategorií odpovědi bývá: „*Měl jsem hlad a doma jsme neměli již co jíst.*“ Další hodně časté odpovědi jsou: „*Potřeboval jsem na dávku, jinak bych byl úplně v p...*“ „*Bylo mi hrozně a tu dávku jsem nutně potřeboval.*“ „*Musel jsem to udělat, abych získal finance, protože jsem dlužil a oni by mne zabili, kdybych jim peníze nedal.*“ „*Chtěl jsem udělat radost svojí holce, ale neměl jsem na to prachy, tak jsem to pro ni prostě ukradl.*“

U dospělých klientů se jedná o nedostatek pracovních příležitostí, které by jim umožnily získat finance na uspokojení svých potřeb legální cestou. Klienti propuštěni z výkonu trestu mají svoji životní situaci ještě mnohem složitější,

neboť na pracovním trhu se ve většině případů vyžaduje čistý trestní rejstřík a mnohdy nemají ani vlastní bydlení.

V závěru rozhovorů se všichni sociální pracovníci shodli na tom, že je nedostatečná legislativa a děravé zákony. Pokud nedojde k jejich vylepšení, situace se nezmění, ba naopak bude se zhoršovat.

Všechny rozhovory, které probíhaly se sociálními pracovníky, strážníky a pachateli drobných krádeží, probíhaly na základě jejich dobrovolnosti a ochotě, ale jejím přáním bylo zůstat v anonymitě.

4.8 Analýza získaných dat a jejich interpretace

Studiem internetových zdrojů, odborných zdrojů a využitím popisné statistiky byla snaha zjistit četnost páchaných drobných krádeží různých věkových skupin. Průzkum byl zaměřen na věkovou skupinu do 45 let a seniory. Pro přehlednost průzkumu byla využita dokumentace za rok 2012, která obsahovala autentická vyjádření přestupců vyslechnutých bezprostředně po činu. Dále bylo snahou zjistit z dostupných zdrojů motivaci ke krádeži, a jaká ospravedlnění jsou nejčastěji uváděna. Dokumentace byla zdrojem informací o bydlení a zaměstnání pachatelů drobných krádeží.

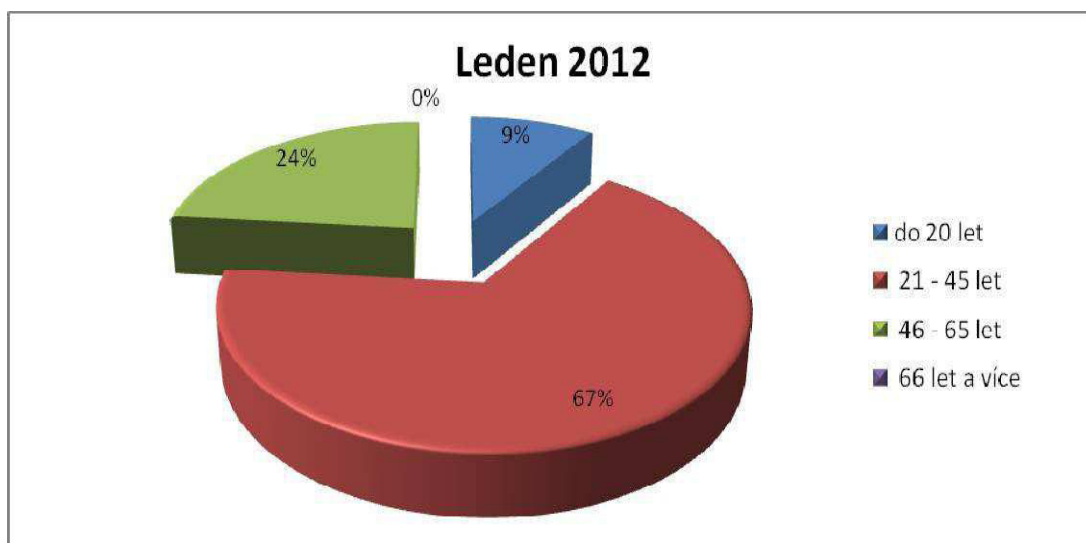
Tabulky a grafy jsou zpracovány dle jednotlivých měsíců za rok 2012 a následně poslední tabulky a grafy znázorňují souhrn informací za celé uvedené období.

V níže uvedených tabulkách jsou uvedeny veškeré údaje získané z dokumentace, jsou rozděleny podle věkových skupin, u kterých je jednotlivě uveden důvod krádeže a sociální podmínky, kterými jsou myšleny bydlení a zaměstnání. Nedílnou součástí tabulky tvoří pohlaví, ze kterého je vypočítána četnost absolutní (AČ) a relativní (RČ). Absolutní četnost je součet mužů a žen a relativní četnost udává tento údaj v procentech.

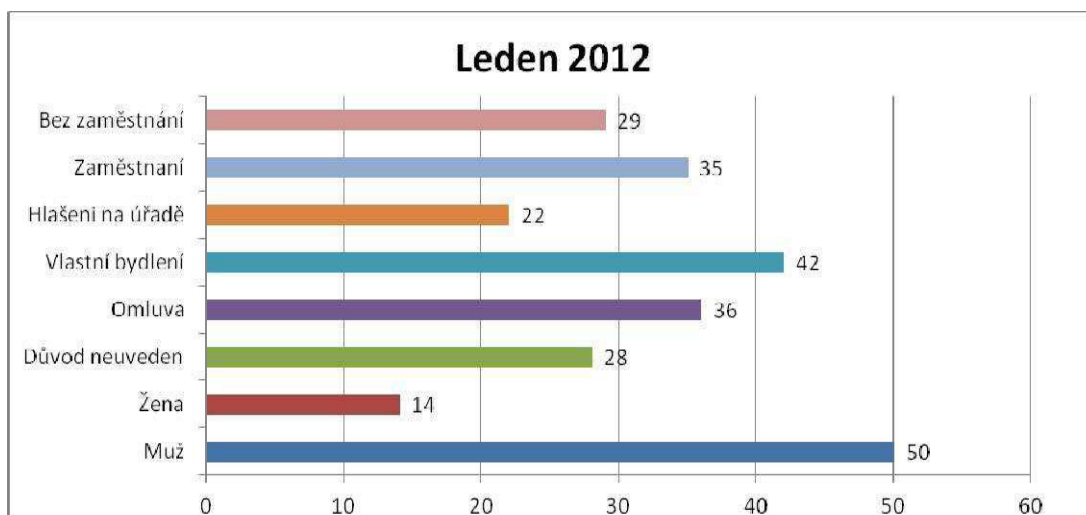
Dále byla data zpracována do dvou typů grafů. Ve výsečových grafech je znázorněna relativní četnost dle věkových kategorií a v pruhových grafech jsou pro větší přehlednost uvedeny ostatní informace z tabulek.

Tabulka č. 4 Leden 2012

Leden	Pohlaví		Důvod		Bydlení		Zaměstnání		Četnost	
	Muž	Žena	Neudán	Omluva	Vlastní	Úřad	Má	Nemá	AČ	RČ
do 20 let	6	0	2	4	6	0	2	4	6	9
21 - 45 let	32	11	20	23	23	20	21	22	43	67
46 - 65 let	12	3	6	9	13	2	12	3	15	24
66 let a více	0	0	0	0	0	0	0	0	0	0
Celkem	50	14	28	36	42	22	35	29	64	100



Graf č. 1 – Zpracování údajů k tabulce č. 4

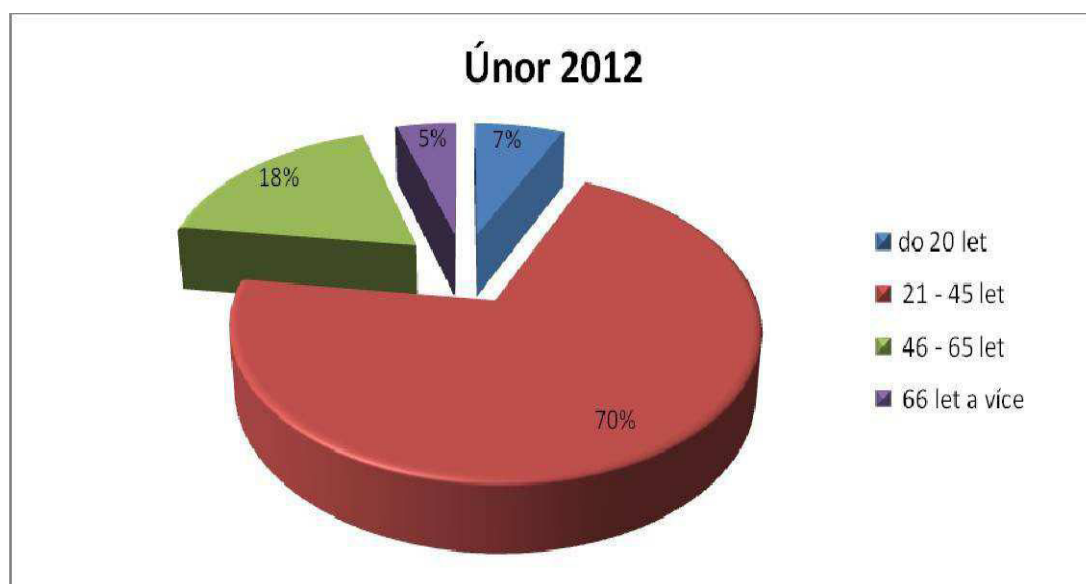


Graf č. 2 – Zpracování údajů k tabulce č. 4

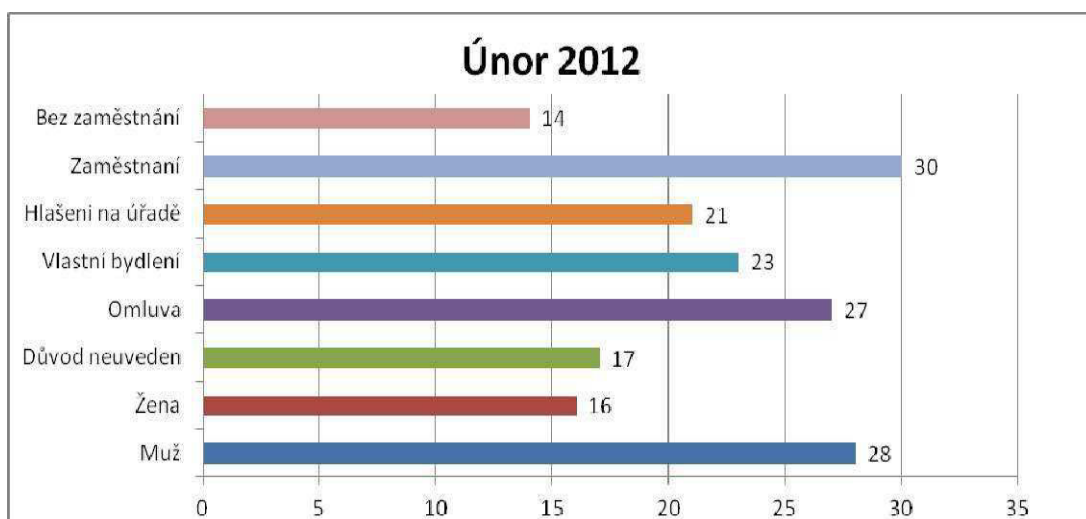
Z výsledků zpracované dokumentace za měsíc leden 2012 vyplývá, že věková skupina 21 – 45 let tvořila nejpočetnější skupinu pachatelů drobných krádeží a to 43 (67%). Oproti následujícím měsícům měsíc leden neměl ve věkové skupině 66 let a více žádné zastoupení (0%). Dále je z výsledků patrné, že 28 (44%) přestupců důvod nevedlo a 36 (56%) jich mělo pro svůj čin omluvu. Nejčastější omluvou byla finanční tíseň. A nejzajímavější odpovědí z prostudované dokumentace za měsíc leden byla: „Nudil jsem se.“ nebo „Měl jsem chuť na čoko.“ Dále z průzkumu vyplývá, že větší část pachatelů tvoří muži.

Tabulka č. 5 Únor 2012

Únor	Pohlaví		Důvod		Bydlení		Zaměstnání		Četnost	
	Muž	Žena	Neudán	Omluva	Vlastní	Úřad	Má	Nemá	AČ	RČ
do 20 let	3	0	1	2	1	2	2	1	3	7
21 - 45 let	18	13	13	18	15	16	21	10	31	70
46 - 65 let	5	3	3	5	5	3	5	3	8	18
66 let a více	2	0	0	2	2	0	2	0	2	5
Celkem	28	16	17	27	23	21	30	14	44	100



Graf č. 3 – Zpracování údajů k tabulce č. 5

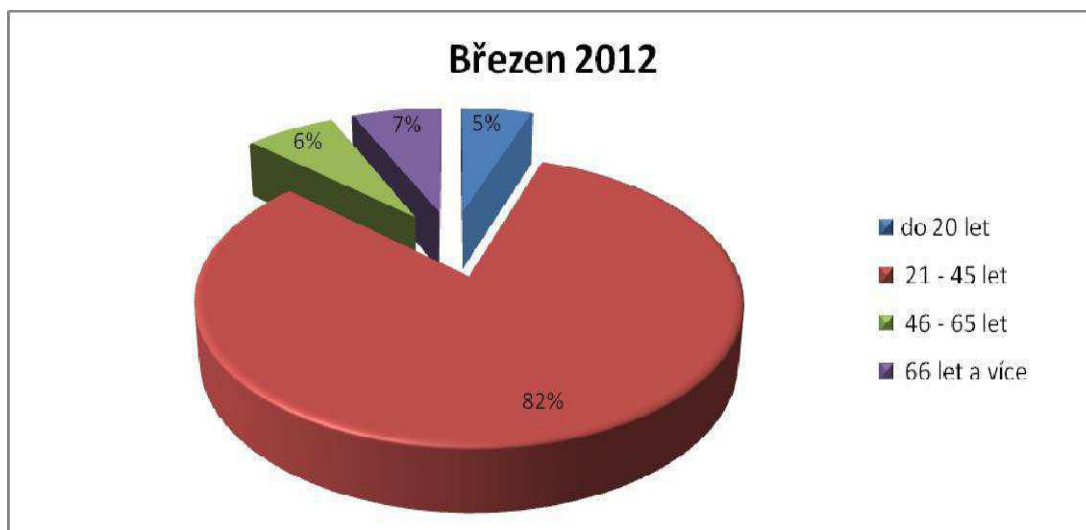


Graf č. 4 – Zpracování údajů k tabulce č. 5

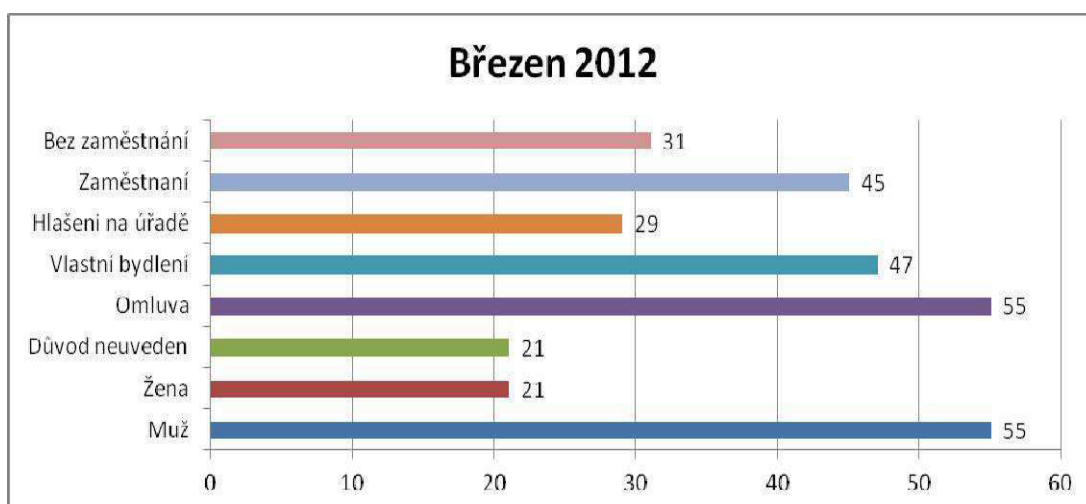
V měsíci únor 2012 z celkového počtu 44 (100%) krádeží tvoří 31 (70%) skupina pachatelů 21 – 45 let. V tomto měsíci mělo velké zastoupení 30 (68%), kteří jsou zaměstnaní. Z průzkumu vyplynulo, že 7 (11%) lidí bez vlastního bydlení má zaměstnání. Ve srovnání s měsícem leden, tento měsíc je pouze dvakrát uváděna finanční tíseň. Tuto uvádějí dva respondenti, kteří spadají do věkové hranice 66 let a více. Zajímavostí je, že oba, jak vyplývá z průzkumu, mají vlastní bydlení a chodí do zaměstnání. Jako důvod uvádí: „Po zaplacení všech nutných výdajů spojených s bydlením mi nezbývá na živobytí.“ Mezi nejoriginálnější omluvy z věkové kategorie do 20 let patří: „Chtěl jsem nasrat ochranu.“ nebo „Z nudy, potřeboval jsem dárek pro přítelkyni.“

Tabulka č. 6 Březen 2012

Březen	Pohlaví		Důvod		Bydlení		Zaměstnání		Četnost	
	Muž	Žena	Neudán	Omluva	Vlastní	Úřad	Má	Nemá	AČ	RČ
do 20 let	4	0	0	4	3	1	2	2	4	5
21 - 45 let	43	19	19	43	40	22	42	20	62	82
46 - 65 let	4	1	2	3	1	4	1	4	5	6
66 let a více	4	1	0	5	3	2	0	5	5	7
Celkem	55	21	21	55	47	29	45	31	76	100



Graf č. 5 – Zpracování údajů k tabulce č. 6



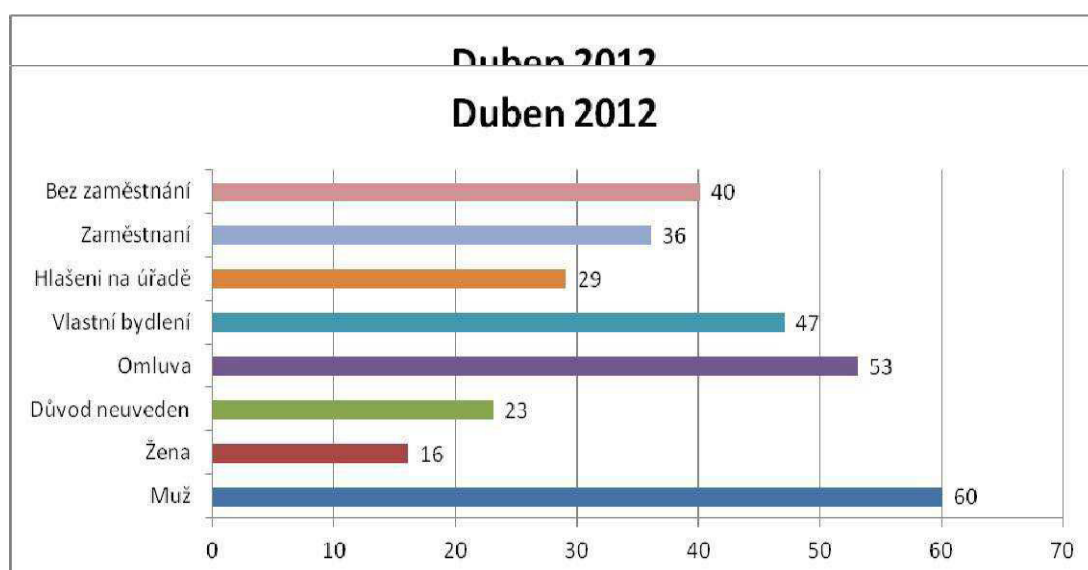
Graf č. 6 – Zpracování údajů k tabulce č. 6

Průzkumem bylo zjištěno, že v březnu 2012 je opět 62 (82%) zastoupena skupina 21-45 let. Z celkového počtu 76 (100%) uvedlo na svoji obhajobu 55 (72%) respondentů důvod ke krádeži. Z toho 31 (56%) uvedlo jako důvod finanční tíseň, ale přesto 22 (71%) osob odcizilo alkohol se slovy: „*Měl jsem žízeň.*“ a 9 (29%) odcizilo potraviny. Zbýlých 24 (44%) uvádělo jiný důvod. Například jeden respondent byl přistižen při krádeži hřebenu a na omluvu uvedl: „*Potřeboval jsem se upravit před nástupem do práce.*“ Z výsledků průzkumu je patrné, že lidé dlouhodobým řešením své finanční tísně propadají alkoholu. Toto je důsledek špatné sociální politiky.

Tabulka č. 7 Duben 2012

Duben	Pohlaví		Důvod		Bydlení		Zaměstnání		Četnost	
	Muž	Žena	Neudán	Omluva	Vlastní	Úřad	Má	Nemá	AČ	RČ
do 20 let	7	2	2	7	6	3	3	6	9	12
21 - 45 let	36	11	18	29	24	23	25	22	47	62
46 - 65 let	13	3	3	13	13	3	7	9	16	21
66 let a více	4	0	0	4	4	0	1	3	4	5
Celkem	60	16	23	53	47	29	36	40	76	100

Graf č. 7 – Zpracování údajů k tabulce č. 7



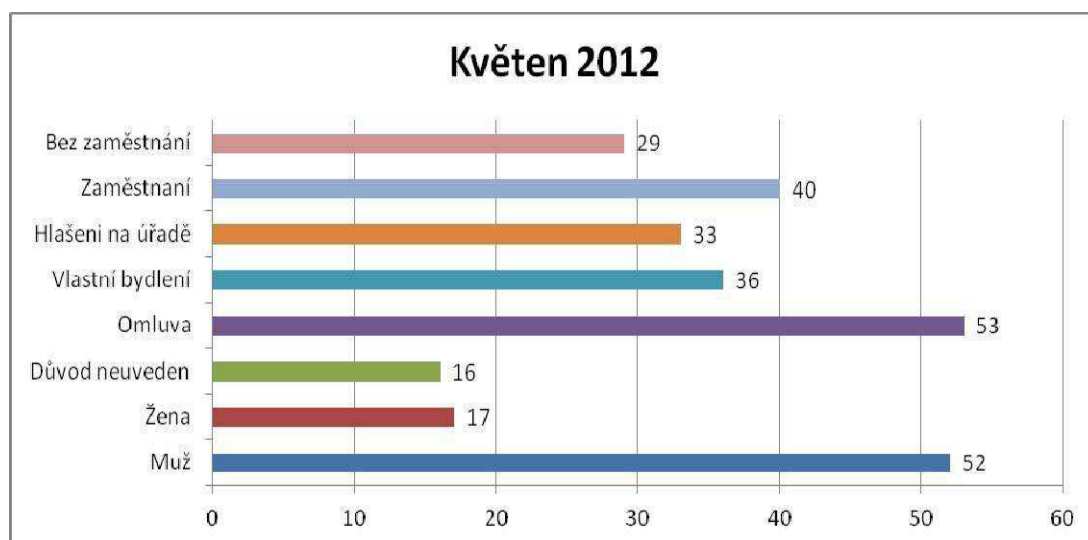
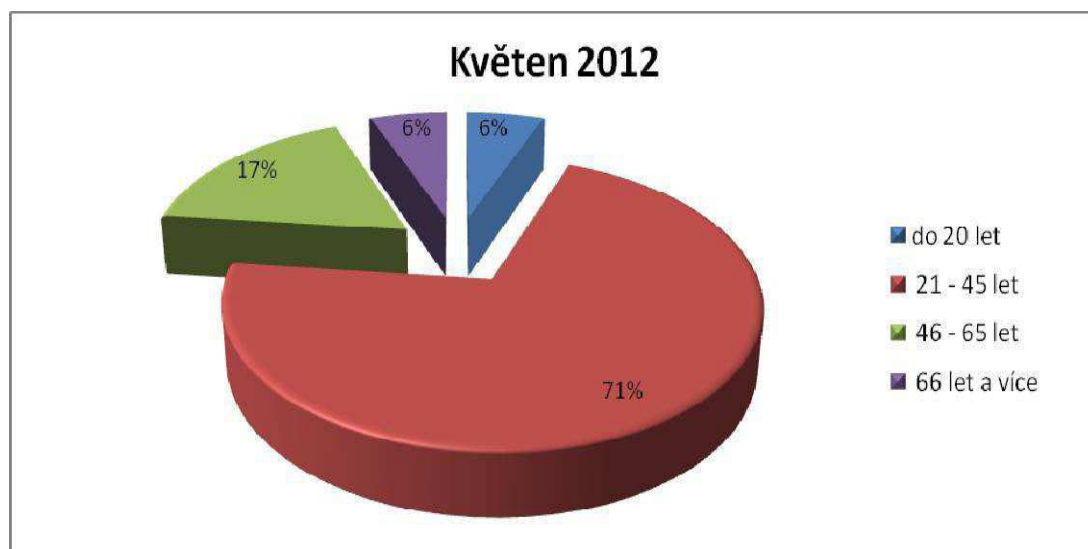
Graf č. 8 – Zpracování k tabulce č. 7

Z průzkumu za měsíc duben 2012 vyplynulo, že počet krádeží 76 (100%) byl stejný jako v měsíci březen 2012, ale stoupl počet pachatelů drobných krádeží bez zaměstnání 40 (53%) oproti minulému měsíci 31 (41%). Což činilo nárůst o 9 (12%) přestupců. V tomto měsíci mělo prvně zastoupení ve věkové skupině do 20 let ženské pohlaví 2 (22%) z celkového počtu této skupiny. Jeden respondent z věkové kategorie do 20 let se přiznal k závislosti na pervitinu „Potřeboval jsem peníze na další dávku perníku a nevěděl jsem, jak je získat jinak.“

Tabulka č. 8 Květen 2012

Květen	Pohlaví		Důvod		Bydlení		Zaměstnaní		Četnost	
	Muž	Žena	Neudán	Omluva	Vlastní	Úřad	Má	Nemá	AČ	RČ
do 20 let	4	0	2	2	3	1	3	1	4	6
21 - 45 let	35	14	12	37	22	27	29	20	49	71
46 - 65 let	10	2	2	10	8	4	8	4	12	17
66 let a více	3	1	0	4	3	1	0	4	4	6
Celkem	52	17	16	53	36	33	40	29	69	100

Graf č. 9 – Zpracování údajů k tabulce č. 8



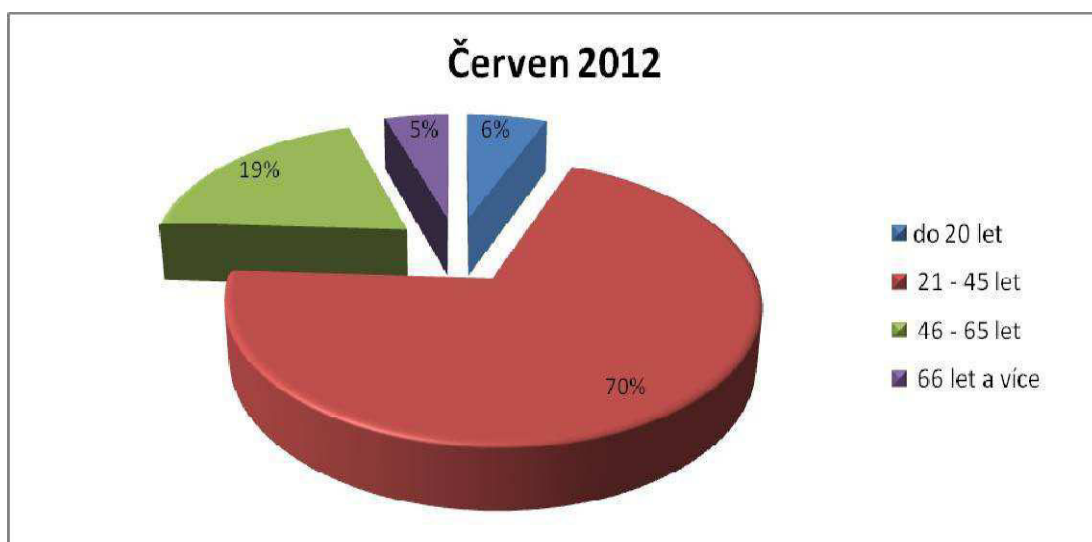
Graf č. 10 – Zpracování údajů k tabulce č. 8

V měsíci květen 2012 bylo průzkumem zjištěno, že 1 (25%) respondent ze 4 (75%) z věkové kategorie 66 let a více nemá vlastní bydlení a je hlášen na úřadě. Z toho vyplývá, že i na tuto skupinu dolehla současná sociální krize.

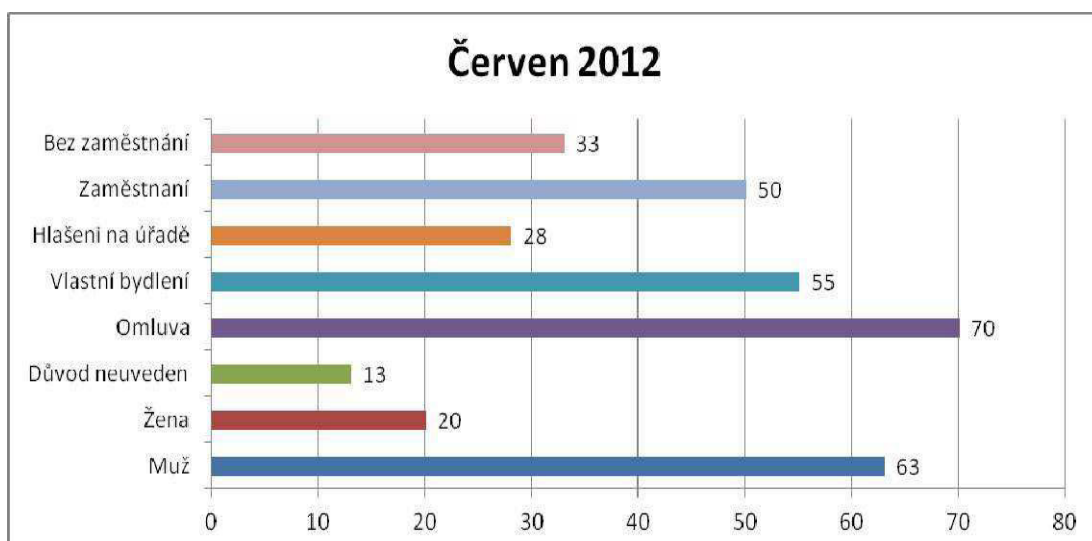
Podle vyjádření jednoho z přestupců: „*Celej život jsem makal, platil sociální a zdravotní pojištění, staral jsem se o rodinu a nakonec je ze mě bezdomovec a není nikdo, kdo by mi pomohl.*“ Z průzkumu vyplynulo, že v dnešní době nejsou sociální jistoty zaručeny u nikoho. Dále bylo zjištěno, že v tomto měsíci se odcizilo nejvíce spotřebního zboží, což vyplynulo z prostudované dokumentace. Jednalo se o 23 (33%) pachatelů, kde předmětem drobné krádeže se stalo oblečení, obuv a sluneční brýle.

Tabulka č. 9 Červen 2012

Červen	Pohlaví		Důvod		Bydlení		Zaměstnání		Četnost	
	Muž	Žena	Neudán	Omluva	Vlastní	Úřad	Má	Nemá	AČ	RČ
do 20 let	4	1	0	5	3	2	1	4	5	6
21 - 45 let	43	15	8	50	37	21	38	20	58	70
46 - 65 let	12	4	4	12	11	5	11	5	16	19
66 let a více	4	0	1	3	4	0	0	4	4	5
Celkem	63	20	13	70	55	28	50	33	83	100



Graf č. 11 – Zpracování údajů k tabulce č. 9



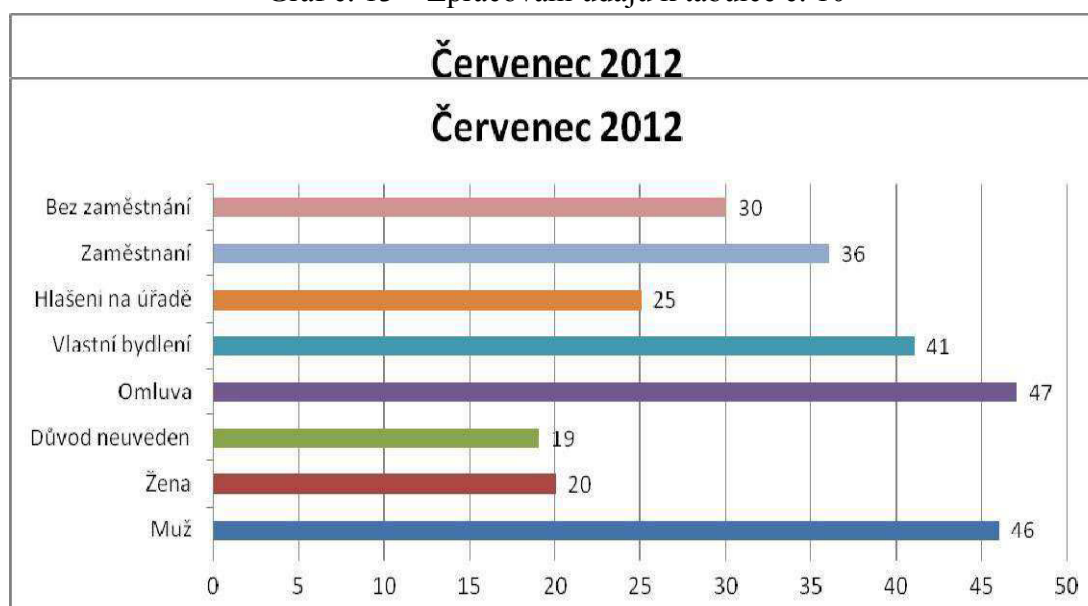
Graf č. 12 – Zpracování údajů k tabulce č. 9

Z průzkumu vyplynulo, že v měsíci červen 2012 došlo k největšímu počtu drobných krádeží 83 (100%). Největší zastoupení 58 (70%) je ve věkové kategorii 21 – 45 let. V této kategorii se přiznal k drobné krádeži jeden přestupce, který je závislý na toulenu, a proto se stal předmět jeho krádeže. Průzkum a prostudování dokumentace ukázaly, že 13 (16%) přestupců odmítlo podat vysvětlení a z toho 11 (85%) projevilo zájem se vyjádřit až na úřadě. Ze 70 (84%) respondentů jich 52 (74%) projevilo nad svým činem lítost, že je k tomu donutil hlad.

Tabulka č. 10 Červenec 2012

Červenec	Pohlaví		Důvod		Bydlení		Zaměstnání		Četnost	
	Muž	Žena	Neudán	Omluva	Vlastní	Úřad	Má	Nemá	AČ	RČ
do 20 let	1	0	0	1	1	0	0	1	1	1
21 - 45 let	38	14	17	35	31	21	28	24	52	80
46 - 65 let	6	6	2	10	8	4	8	4	12	18
66 let a více	1	0	0	1	1	0	0	1	1	1
Celkem	46	20	19	47	41	25	36	30	66	100

Graf č. 13 – Zpracování údajů k tabulce č. 10



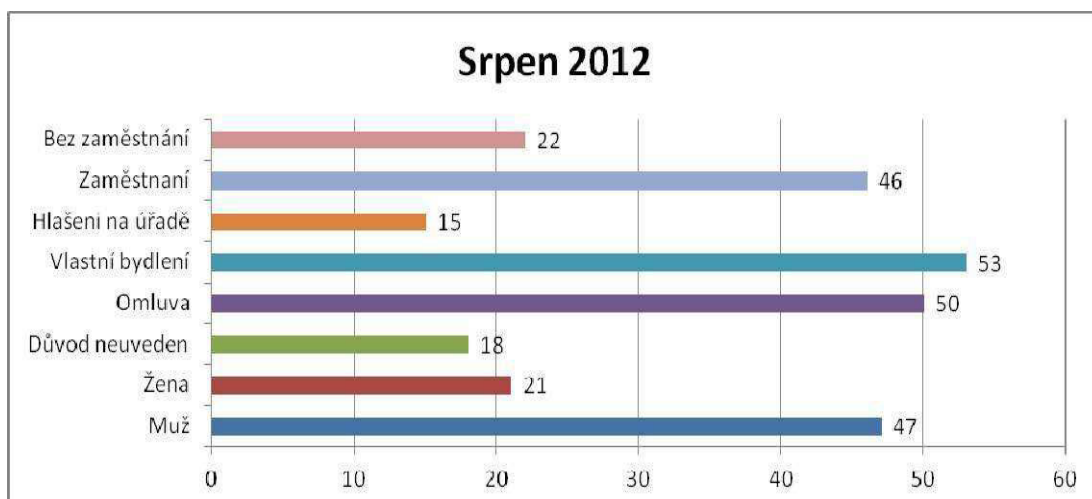
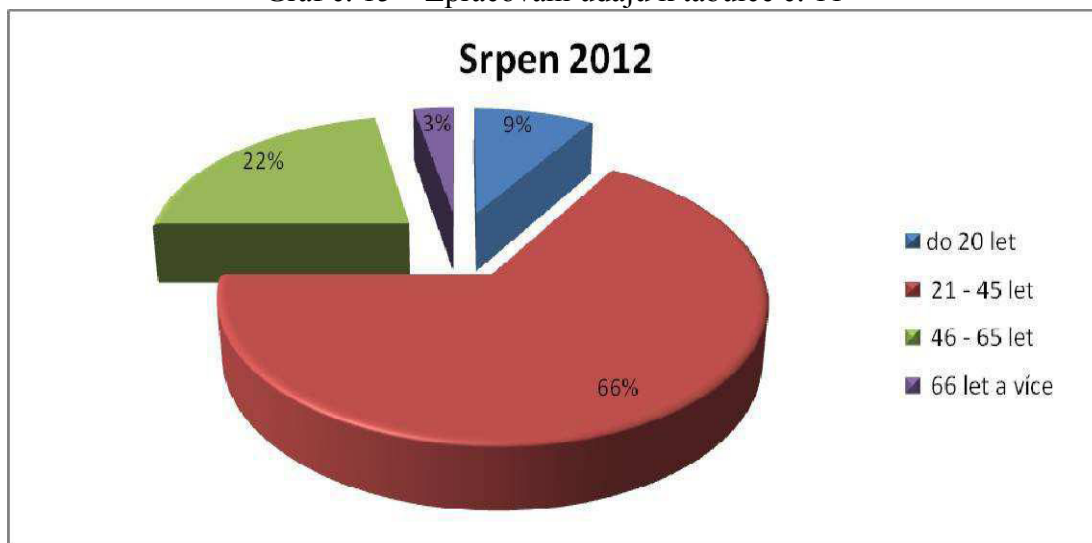
Graf č. 14 – Zpracování údajů k tabulce č. 10

Průzkumem bylo zjištěno, že v měsíci červenec 2012 došlo k poklesu počtu 66 (100%) drobných krádeží oproti měsíci červen 2012 v počtu 83 (100%), což činí rozdíl 17 (10%) mezi uvedenými měsíci. Jak z průzkumu vyplynulo, opět na prvním místě v počtu 52 (80%) drobných krádeží byla věková kategorie 21 – 45 let. Prostudováním dokumentace bylo zjištěno, že 3 (5%) nebyli schopni podat vysvětlení ke svému konání, v důsledku nadměrného požití alkoholu či jiné omamné látky a musela být přivolána rychlá záchranná služba. Tento poznatek dokládá, že těchto případů přibývá v letním období. Z těch, kteří výpověď podali 47 (71%), svého činu litovali a někteří svůj čin okomentovali: „*Lituji toho, ale byl jsem o to požádán svou matkou.*“ nebo „*Lituji toho, ale jsem blbej.*“ Z toho lze usuzovat, že pokud by se zlepšila jejich sociální situace, ke krádežím by nedocházelo.

Tabulka č.11 Srpen 2012

Srpen	Pohlaví		Důvod		Bydlení		Zaměstnání		Četnost	
	Muž	Žena	Neudán	Omluva	Vlastní	Úřad	Má	Nemá	AČ	RČ
do 20 let	3	3	1	5	4	2	1	5	6	9
21 - 45 let	33	12	15	30	35	10	33	12	45	66
46 - 65 let	10	5	2	13	13	2	11	4	15	22
66 let a více	1	1	0	2	1	1	1	1	2	3
Celkem	47	21	18	50	53	15	46	22	68	100

Graf č. 15 – Zpracování údajů k tabulce č. 11



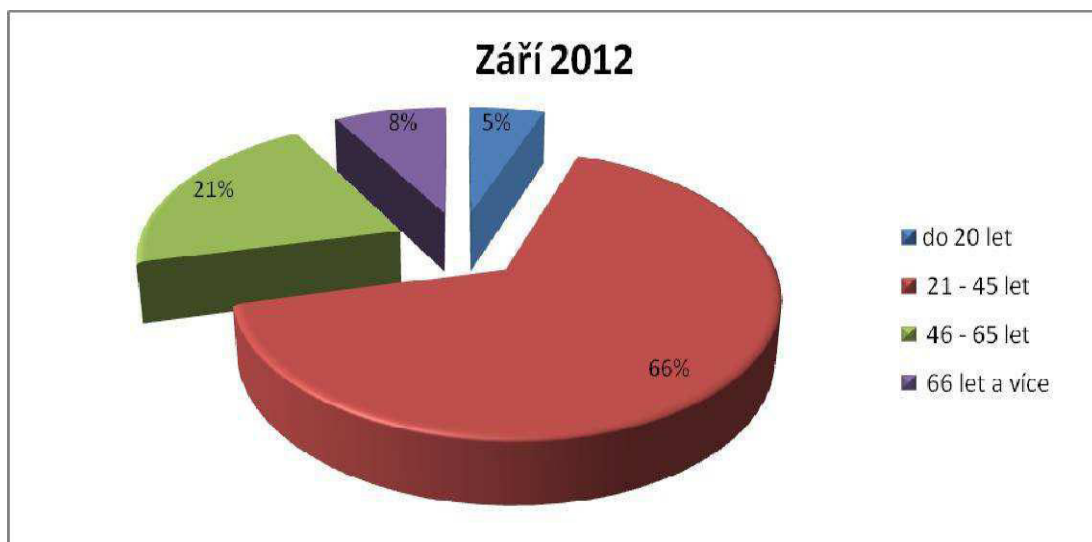
Graf č. 16 – Zpracování údajů k tabulce č. 11

V měsíci srpen 2012 bylo průzkumem zjištěno, že se situace a počty 68 (100%) krádeží přiblížili počtu 66(100%) krádeží za měsíc červenec 2012. Z 50 (74%)

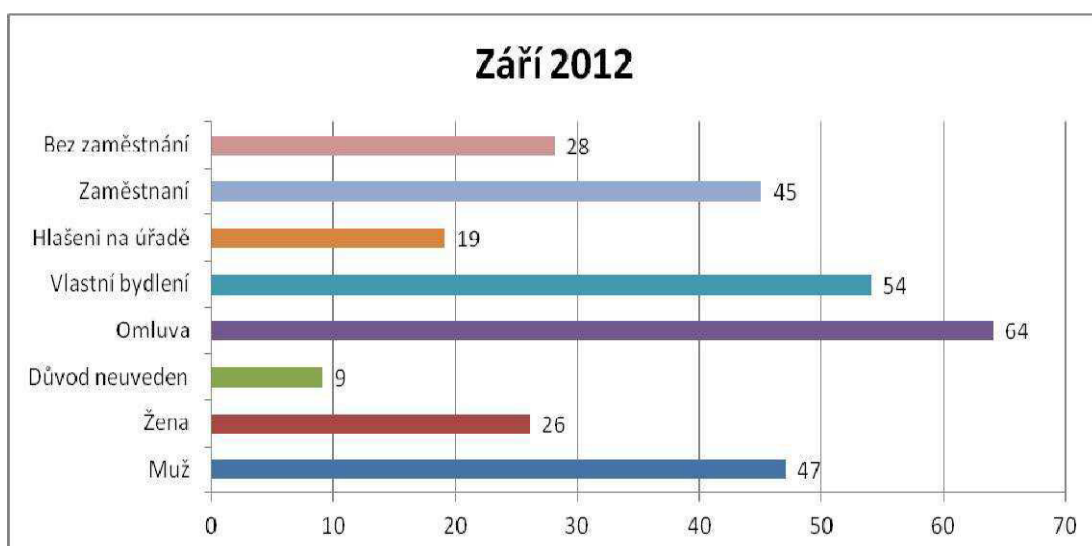
respondentů, kteří podali vysvětlení, 43 (86%) uvedlo jako důvod ke svému konání hlad a finanční tíseň. Zbýlých 7 (14%) přestupců se dopouštělo protiprávního jednání z těchto důvodů: „Byla to sázka.“ nebo „Nudil jsem se.“ Z nich 4 jsou zástupci věkové skupiny do 20 let a 3 patří do skupiny 21 – 45 let. Z toho vyplývá, že v letním období je připraveno málo dostupných motivačních aktivit pro mladé, a proto dochází k těmto protiprávním jednáním.

Tabulka č.12 Září 2012

Září	Pohlaví		Důvod		Bydlení		Zaměstnání		Četnost	
	Muž	Žena	Neudán	Omluva	Vlastní	Úřad	Má	Nemá	AČ	RČ
do 20 let	2	2	0	4	2	2	2	2	4	5
21 - 45 let	31	17	9	39	37	11	36	12	48	66
46 - 65 let	9	6	0	15	10	5	7	8	15	21
66 let a více	5	1	0	6	5	1	0	6	6	8
Celkem	47	26	9	64	54	19	45	28	73	100



Graf č. 17 – Zpracování údajů k tabulce č. 12



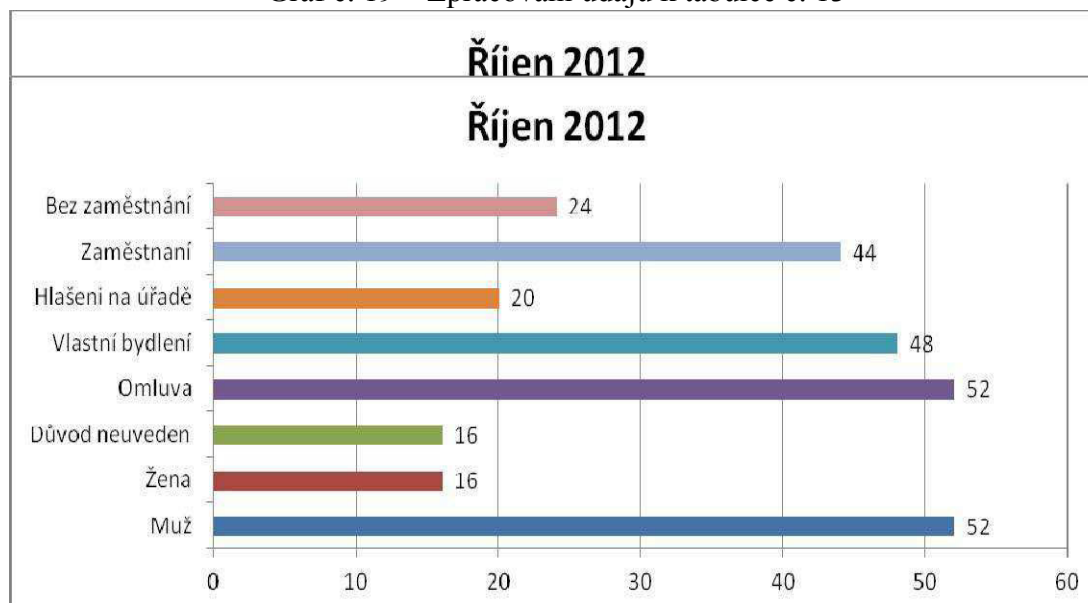
Graf č. 18 – Zpracování údajů k tabulce č. 12

Průzkumem za měsíc září 2012 bylo zjištěno, že z celkového počtu respondentů 73 (100%) pouze 9 (12%) odmítlo podat vysvětlení, co je vedlo ke krádeži. Opět byla nejpočetněji zastoupena kategorie ve věku 21 – 45 let celkem 48 (66%), ve které je zahrnuto 9 výše uvedených respondentů. V tomto měsíci byl zaznamenán větší počet 6 (8%) přestupců ve věku 66 let a více. Z prostudované dokumentace vyplynulo, že odcizené zboží uvedené skupiny tvořilo jídlo a oblečení. Tím se opět ukázalo, že jejich výdaje na základní potřeby jsou vyšší než příjmy.

Tabulka č. 13 Říjen 2012

Říjen	Pohlaví		Důvod		Bydlení		Zaměstnání		Četnost	
	Muž	Žena	Neudán	Omluva	Vlastní	Úřad	Má	Nemá	AČ	RČ
do 20 let	9	1	0	10	7	3	3	7	10	15
21 - 45 let	35	12	15	32	33	14	35	12	47	69
46 - 65 let	6	2	1	7	5	3	5	3	8	12
66 let a více	2	1	0	3	3	0	1	2	3	4
Celkem	52	16	16	52	48	20	44	24	68	100

Graf č. 19 – Zpracování údajů k tabulce č. 13

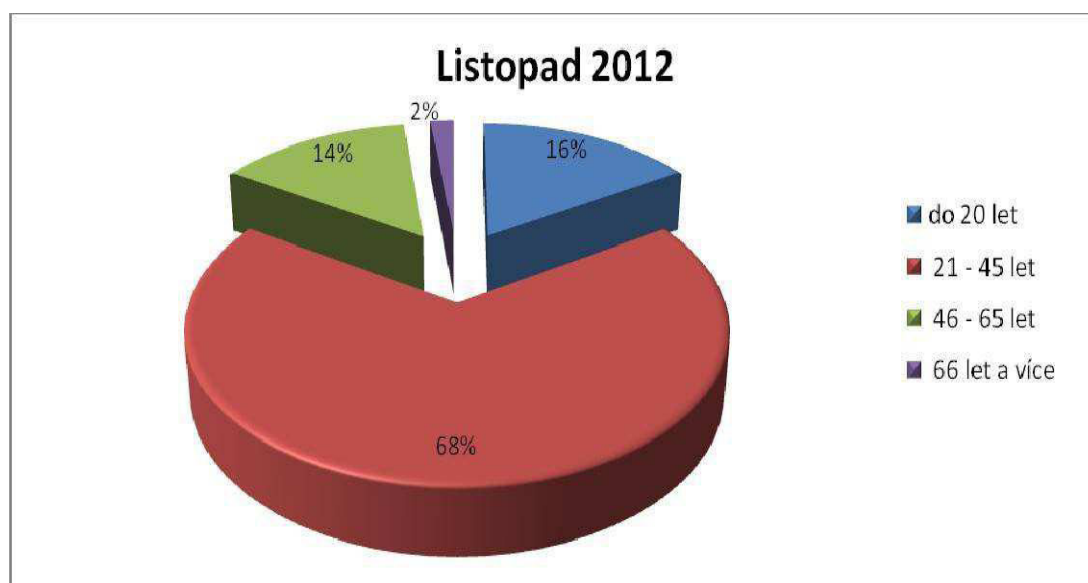


Graf č. 20 – Zpracování údajů k tabulce č. 13

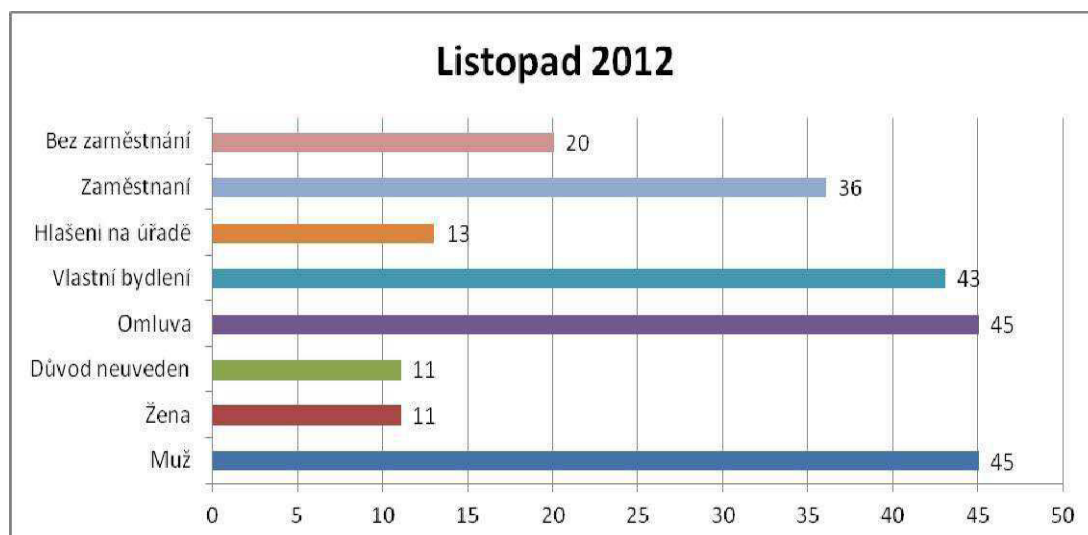
V měsíci říjen 2012 z průzkumu vyplynulo, že statistické údaje se příliš neliší od předchozích měsíců. Pachatelů drobné krádeže bylo 68 (100%), nejpočetnější skupina byla zastoupena věkovou kategorií 21 – 45 let v počtu 47 (69%) přestupců. Zaznamenána byla pouze odlišnost v odcizeném zboží, kde v 37 (54%) případech došlo k odcizení většího množství čokolád s vyšší cenovou relací. Tento závěr vyplynul z příslušné dostupné dokumentace.

Tabulka č. 14 Listopad 2012

Listopad	Pohlaví		Důvod		Bydlení		Zaměstnání		Četnost	
	Muž	Žena	Neudán	Omluva	Vlastní	Úřad	Má	Nemá	AČ	RČ
do 20 let	6	3	3	6	6	3	1	8	9	16
21 - 45 let	30	8	5	33	30	8	30	8	38	68
46 - 65 let	8	0	3	5	6	2	5	3	8	14
66 let a více	1	0	0	1	1	0	0	1	1	2
Celkem	45	11	11	45	43	13	36	20	56	100



Graf č. 21 – Zpracování údajů k tabulce č. 14

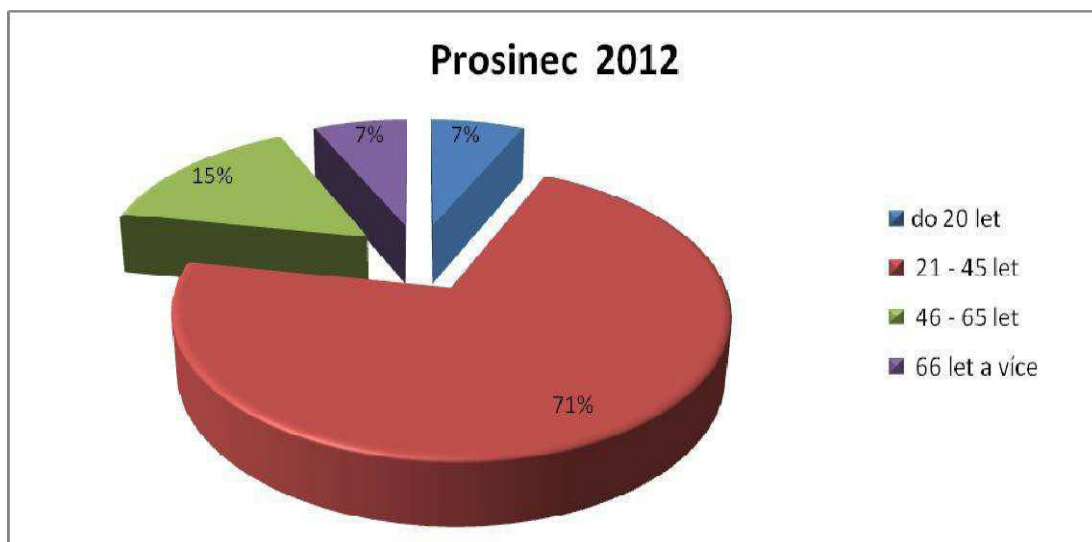


Graf č. 22 – Zpracování údajů k tabulce č. 14

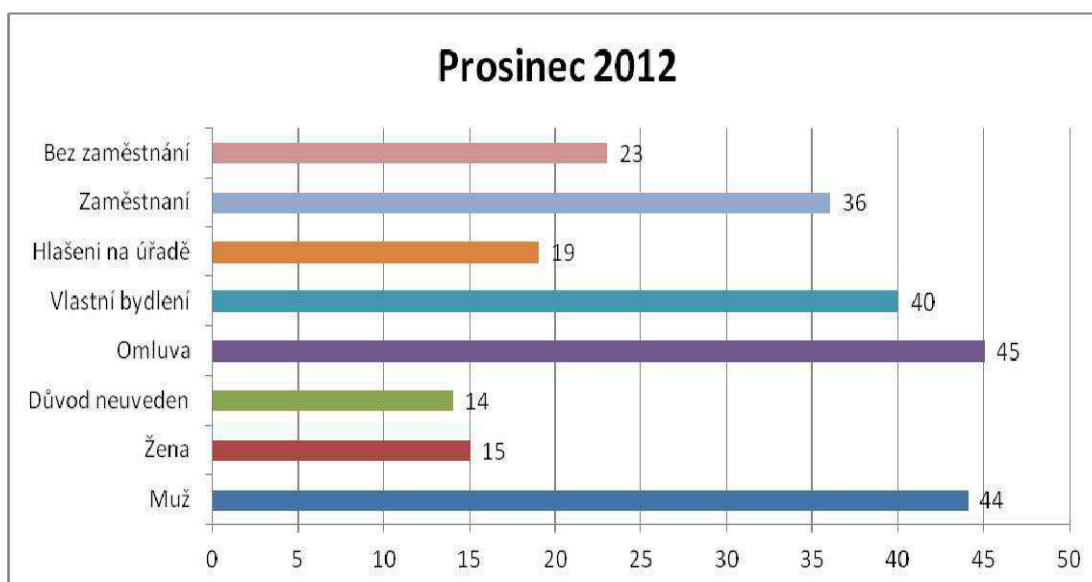
Z průzkumu za měsíc listopad 2012 je patrné, že došlo k poklesu počtu 56 (100%) krádeží. Zároveň se snížil i počet 13 (23%) přestupců bez vlastního bydlení hlášených na úradě. Oproti tomuto snížení došlo k nárůstu kradeného zboží, kdy nejžádanějším zbožím se stala elektronika. Jednalo se hlavně o pouzdra na fotoaparáty, sluchátka a nabíjecí baterie. Toto zjištění vyplývá z dostupné a prostudované dokumentace. Důvody ke krádeži byly různé: „Kradl jsem v opilém stavu, omlouvám se.“ “Nudil jsem se, chtěl jsem zažít adrenalin.“ nebo „Ukradl jsem to omylem.“

Tabulka č. 15 Prosinec 2012

Prosinec	Pohlaví		Důvod		Bydlení		Zaměstnání		Četnost	
	Muž	Žena	Neudán	Omluva	Vlastní	Úrad	Má	Nemá	AČ	RČ
do 20 let	2	2	2	2	3	1	1	3	4	7
21 - 45 let	34	8	11	31	26	16	28	14	42	71
46 - 65 let	7	2	1	8	7	2	7	2	9	15
66 let a více	1	3	0	4	4	0	0	4	4	7
Celkem	44	15	14	45	40	19	36	23	59	100



Graf č. 23 – Zpracování údajů k tabulce č. 15

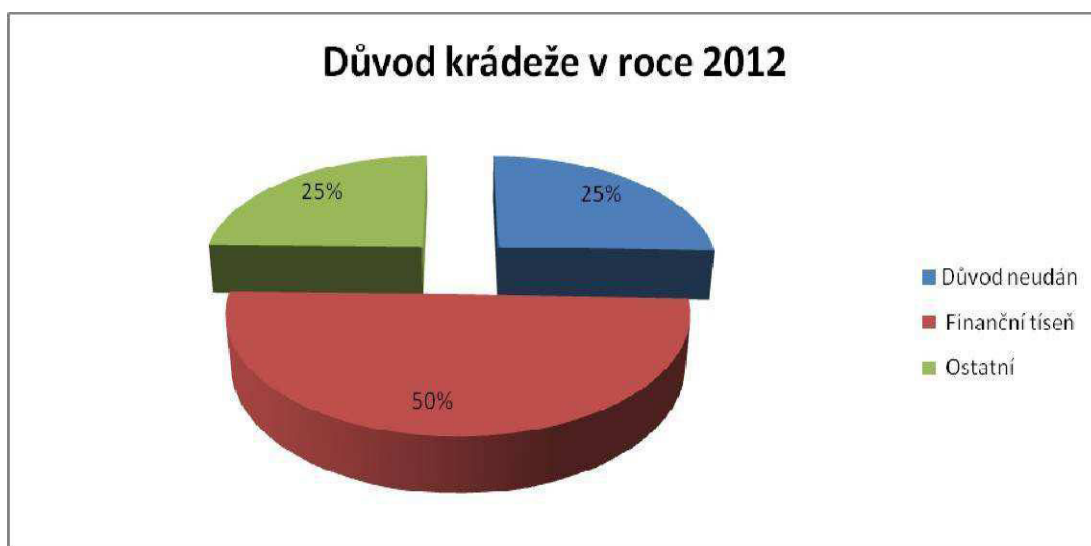


Graf č. 24 – Zpracování údajů k tabulce č. 15

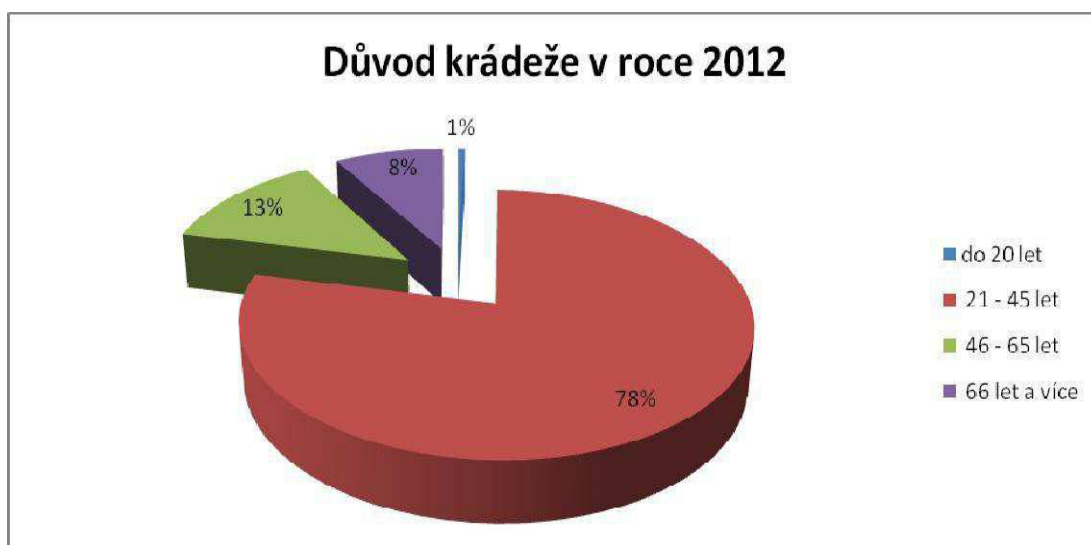
Průzkumem za měsíc prosinec 2012 byly zjištěny tyto skutečnosti. V tomto měsíci bylo pouze 59 (100%) přestupců. Z toho 52 (88%) přestupců odcizilo potraviny nebo alkohol. Na nejčastěji kladenou otázku, proč se dopustili krádeže, odpovídali: „Čórnul jsem to, abych měl na Vánoce co žrát a chlastat“ „Čekám návštěvu a nemám peníze na jídlo“ „Chtěla jsem přilepšit vnoučatům“ „Zapomněl jsem to nahlásit“ nebo „Vlastně jsem to neukradl, když jsem to nepoškozené vrátil.“

Tabulka č. 16 Důvod krádeže

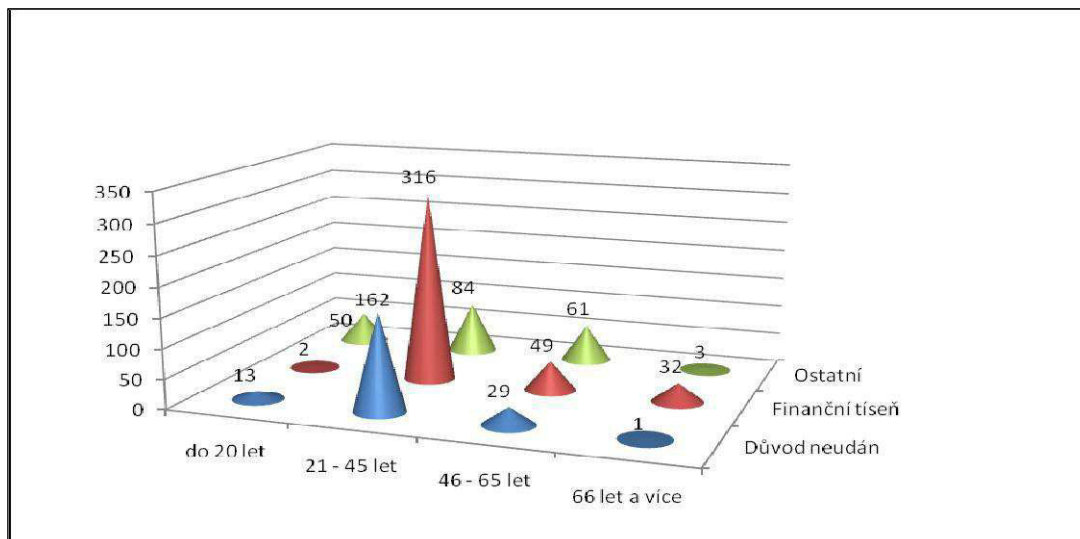
Rok 2012	Důvod krádeže v roce 2012			Celkem
	Neudán	Omluva		
		FT	Ostatní	
do 20 let	13	2	50	65
21 - 45 let	162	316	84	562
46 - 65 let	29	49	61	139
66 let a více	1	32	3	36
Celkem	205	399	198	802



Graf č. 25 – Zpracování údajů k tabulce č. 16



Graf č. 26 – Zpracování údajů k tabulce č. 16



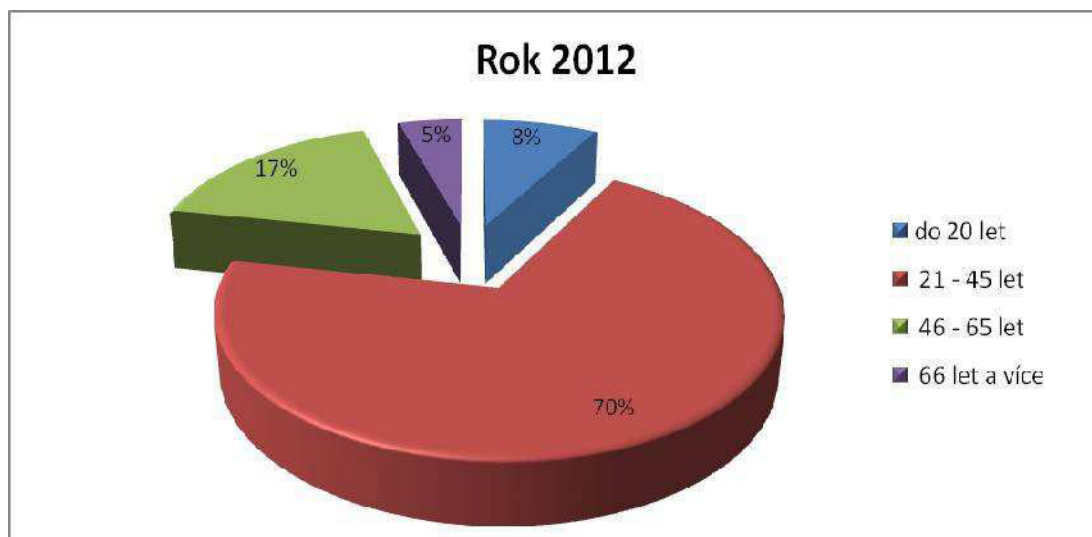
Graf č. 27 – Zpracování údajů k tabulce č. 16

V grafu č. 25 a 26 jsou zaznamenány výsledky z průzkumu drobné krádeže za rok 2012 se zaměřením na důvody páčání toho přestupku. Z průzkumu vyplynulo, že hlavním důvodem páčání se stala finanční tíseň (FT), kterou uvedlo 379 (47%) pachatelů drobné krádeže z celkového počtu 802 (100%). U 205 (26%) pachatelů důvod nebyl uveden a 218 (27%) pachatelů uvedlo jiný důvod než finanční tíseň.

Graf č. 26 zachytil, že z celkového počtu 379 (100%) odpovědí, kde přestupci uvedli FT, měla největší zastoupení věková kategorie 21 – 46 let v počtu 296 (78%). Nejnižší zastoupení 2 (1%) měla věková kategorie do 20 let. Ostatní zastoupení měli pachatelé 49 (13%) ve věku 46 – 65 let a pachatelé 32 (8%) ve věku 66 let a více.

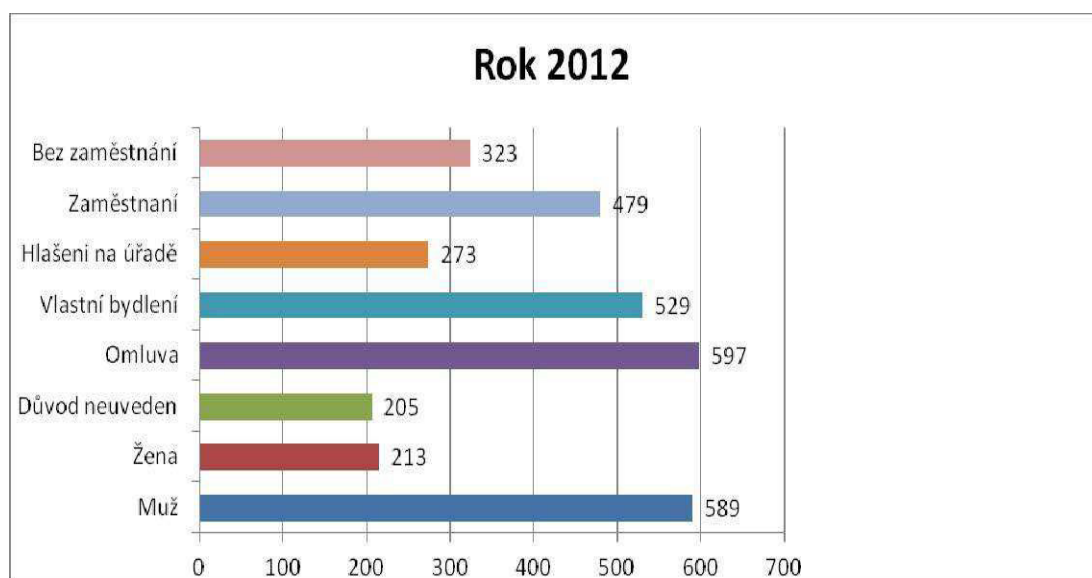
Tabulka č. 17 Rok 2012 podle věkových kategorií

Rok 2012	Pohlaví		Důvod		Bydlení		Zaměstnání		Četnost	
	Muž	Žena	Neudán	Omluva	Vlastní	Úřad	Má	Nemá	AČ	RČ
do 20 let	51	14	13	52	45	20	21	44	65	8
21 - 45 let	408	154	162	400	353	209	366	196	562	70
46 - 65 let	102	37	29	110	100	39	87	52	139	17
66 let a více	28	8	1	35	31	5	5	31	36	5
Celkem	589	213	205	597	529	273	479	323	802	100



Graf č. 28 – Zpracování údajů k tabulce č. 17

Graf č. 28 byl vytvořen pro ucelený pohled na pachatele drobných krádeží za rok 2012. Z celkového počtu - 802 (100%) pachatelů drobných krádeží byla nejčetnější 562 (70%) věkovou kategorií 21 – 45 let. V počtu 139 (17%) byla zastoupena věková kategorie 46 – 65 let, 65 (8%) věková kategorie do 20 let a 36 (5%) věková kategorie 66 let a více.



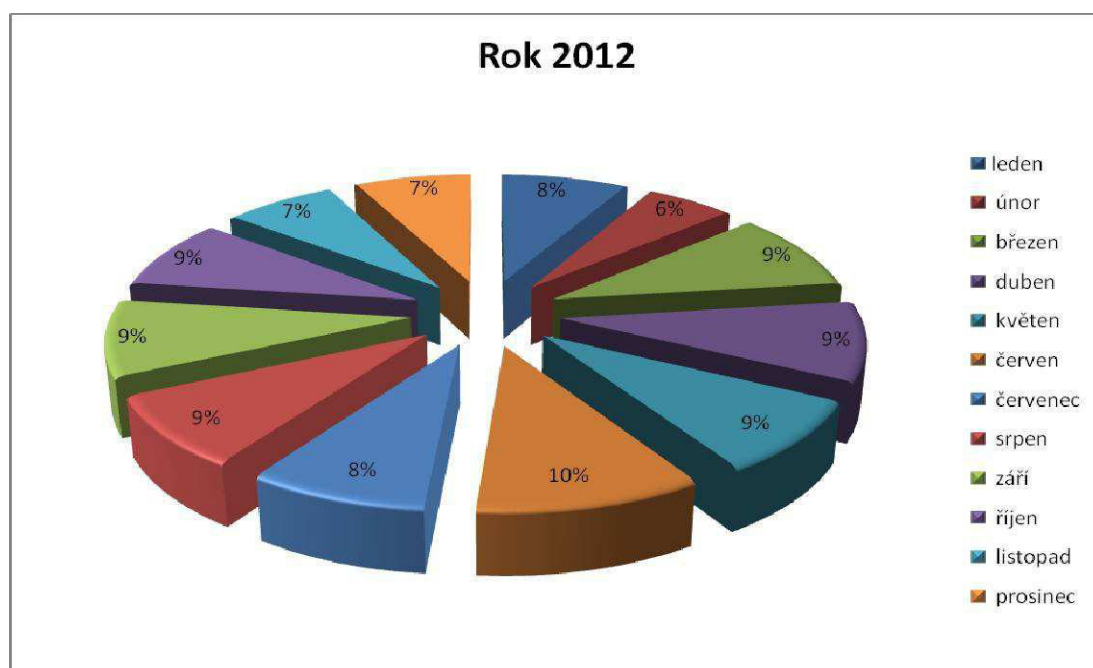
Graf č. 29 – Zpracování údajů k tabulce č. 17

Z grafu č. 29 vyplývá četnost páchaných přestupků drobné krádeže za rok 2012, kde hlavními ukazateli jsou pohlaví, důvody a sociální podmínky přestupců. Z grafu je patrné, že z celkového počtu přestupců 802 (100%) je nejčetněji

zastoupeno mužské pohlaví 589 (73%). Pro své jednání mělo omluvu 597 (74%). Dále je z grafu patrné, že přestupku drobné krádeže se dopustilo 529 (66%) pachatelů, kteří mají vlastní bydlení a 479 (60%) přestupců, kteří mají zaměstnání. Z toho lze usuzovat, že krádeže se dopouští jedinci, kteří mají určité sociální jistoty.

Tabulka č. 18 Rok 2012 podle měsíců

Rok 2012	Pohlaví		Důvod		Bydlení		Zaměstnání		Četnost	
	Muž	Žena	Neudán	Omluva	Vlastní	Úřad	Má	Nemá	AČ	RČ
leden	50	14	28	36	42	22	35	29	64	8
únor	28	16	17	27	23	21	30	14	44	6
březen	55	21	21	55	47	29	45	31	76	9
duben	60	16	23	53	47	29	36	40	76	9
květen	52	17	16	53	36	33	40	29	69	9
červen	63	20	13	70	55	28	50	33	83	10
červenec	46	20	19	47	41	25	36	30	66	8
srpen	47	21	18	50	53	15	46	22	68	9
září	47	26	9	64	54	19	45	28	73	9
říjen	52	16	16	52	48	20	44	24	68	9
listopad	45	11	11	45	43	13	36	20	56	7
prosinec	44	15	14	45	40	19	36	23	59	7
Celkem	589	213	205	597	529	273	479	323	802	100



Graf č. 30 – Zpracování údajů k tabulce č. 18

Graf č. 30 dává souhrnný pohled na počty krádeží v jednotlivých měsících v roce 2012. Z grafu je patrné, že odchylky páchaných přestupků v jednotlivých měsících jsou minimální. Pouze v měsíci červnu byl zaznamenán větší nárůst.

4.9 Výsledky stanovených cílů a předpokladů

Cílem praktické části bylo zjistit četnost páchaných drobných krádeží různých věkových skupin se zaměřením na věkovou skupinu do 45 let a seniory. Dále zjistit co bývá nejčastějším důvodem páchaní tohoto přestupku.

Předpoklad 1: Předpokládá se, že více než 40% pachatelů drobných krádeží tvoří osoby do 45 let.

K předpokladu se vztahují tabulky č. 4, 5, 6, 7, 8, 9, 10, 11, 12, 13, 14, 15, 16 a 17.

Popisnou statistikou bylo zjišťováno, která z věkových kategorií bude nejvíce zastoupena, směřující ke zhodnocení výše uvedeného předpokladu 1. Z celkového počtu 802 (100%) bylo 65 (8%) pachatelů ve věku do 20 let, **562 (70%) ve věku 21 – 45 let**, 139 (17%) ve věku 46 – 65 let a 36 (5%) ve věku 66 let a více. To vyplývá z tabulek č. 16 a 17, které jsou souhrnnými tabulkami za rok 2012.

Se zaměřením na pachatele drobné krádeže ve věkové skupině 21 – 45 let, bylo popisnou statistikou zjišťováno podle jednotlivých měsíců a vyjádřeno statisticky v tabulkách následovně. V tabulce č. 4 za leden 2012 bylo v uvedené věkové kategorii zaznamenáno 43 (67%) případů a v dalších měsících 31 (70%) v únoru 2012 (tabulka č. 5), 62 (82%) v březnu 2012 (tabulka č. 6), 47 (62%) v dubnu 2012 (tabulka č. 7), 49 (71%) v květnu 2012 (tabulka č. 8), 58 (70%) v červnu 2012 (tabulka č. 9), 52 (80%) v červenci 2012 (tabulka č. 10), 45 (66%) v srpnu 2012 (tabulka č. 11), 48 (66%) v září 2012 (tabulka č. 12), 47 (69%) v říjnu 2012 (tabulka č. 13), 38 (68%) v listopadu 2012 (tabulka č. 14) a v prosinci 2012 bylo zaznamenáno 42 (71%) pachatelů (tabulka 15).

Předpoklad se potvrdil.

Výsledky tohoto předpokladu, které byly zjištěny průzkumem, poukazují nejen na nejpočetněji zastoupenou věkovou kategorii, z celkového počtu přestupců, ale také na vysoký počet spáchaných drobných krádeží za rok 2012. Z toho,

že nejpočetnější skupinou byla věková kategorie 21 – 45 let v počtu 562 (70%), vyplývá, že i když se jedná o produktivní věk, neznamená to, že se lidé nemohou ocitnout v tíživé životní situaci, která se stává živnou půdou pro páchaní přestupků drobných krádeží.

Předpoklad 2: Předpokládá se, že drobných krádeží se dopouští více než 20% seniorů.

K předpokladu vztahují tabulky č. 5, 6, 7, 8, 9, 10, 11, 12, 13, 14, 15, 16 a 17.

Na základě popisné statistiky bylo zjišťováno, v jakém počtu spáchaných přestupků drobné krádeže bude zastoupení seniorů. V roce 2012 z celkového počtu 802 (100%) tento přestupek spáchalo **36 (5%)** osob ve věkové kategorii **66 let a více**. Četnost tohoto přestupku vyplývá z tabulek č. 16 a 17, které jsou souhrnnými tabulkami za rok 2012.

Průzkum byl zaměřen na věkovou skupinu 66 let a více, jehož výsledky byly statisticky vyjádřeny v tabulkách podle jednotlivých měsíců. V lednu 2012 se z výše jmenované kategorie nedopustil nikdo (0%) přestupku drobné krádeže (tabulka č. 4). Zastoupení v měsíci únor 2012 bylo 2 (5%) přestupci (tabulka č. 5), 5 (7%) v březnu 2012 (tabulka č. 6), 4 (5%) v dubnu 2012 (tabulka č. 7), 4 (6%) v květnu 2012 (tabulka č. 8), 4 (5%) v červnu 2012 (tabulka č. 9), 1 (1%) v červenci 2012 (tabulka č. 10), 2 (3%) v srpnu 2012 (tabulka č. 11), 6 (8%) v září 2012 (tabulka č. 12), 3 (4%) v říjnu 2012 (tabulka č. 13), 1 (2%) v listopadu 2012 (tabulka č. 14), 4 (7%) v prosinci 2012 (tabulka č. 15).

Předpoklad se nepotvrdil.

Přestože se předpoklad nepotvrdil, výsledky 36 (5%) se staly ukazateli jistého varování pro naši společnost, že za současných podmínek to nemají senioři vůbec jednoduché. Vzhledem k tomu, že tito lidé celý život pracovali a jejich výše důchodu je pro ně nedostačující, a proto se dopouští drobných krádeží. Jeto známkou toho, že jsou standardy naší společnosti špatně nastaveny. Z těchto údajů lze vyvodit i to, že nároky na seniory jsou kladeny nejen ze strany naší společnosti, ale i z okolí jejich blízkých, což zaznělo i v některých výpovědích, které byly rovněž součástí popisné statistiky.

Předpoklad 3: Lze předpokládat, že nejméně 50% pachatelů uvede jako důvod krádeží finanční tíseň.

K předpokladu se vztahuje tabulka č. 16 a rozhovory se sociálními pracovníky, strážníky a pachateli drobných krádeží.

Vycházelo se nejen na základě popisné statistiky, ale i z výpovědí sociálních pracovníků, strážníků a samotných pachatelů drobných krádeží. Bylo zjištěno, že z celkového počtu 802 (100%) uvedlo jako důvod páchaní svého protiprávního jednání **399 (50%)** osob (tabulka č. 16) finanční tíseň (FT). Z toho FT uvedlo 2 (1%) pachatelů drobné krádeže ve věkové skupině do 20 let, 316 (79%) pachatelů z věkové kategorie 21 – 45 let a ostatní zastoupení bylo v počtu 49 (12%) ve věku 46 – 65 let a 32 (8%) byla zastoupena věková kategorie 66 let a více.

Na základě rozhovorů se sociálními pracovníky bylo zjištěno, že důvod FT bylo uvedeno v téměř 60% případů z celého množství řešených přestupků drobné krádeže za rok 2012. Ve zbylých 40% případů se přestupci omlouvali rodinnými problémy, svou hloupostí, momentálním zkratem, touhou zažít, jaký je to pocit něco zcizit nebo i ublížit.

Předpoklad se potvrdil.

O tom vypovídá nejen statistika, ale také výpovědi sociálních pracovníků. Důvody tohoto zjištění jsou sociální poměry přestupců, kteří v mnoha případech nejsou schopni řešit finanční tíseň jiným způsobem, než drobnou krádeží. U mladších pachatelů ve věku do 20 let se jedná spíše o nevyzrálou, a proto jejich hodnotový žebříček není v mnoha případech slučitelný s normami společnosti. U starší generace ve věku 21 – 45 let jde o sociální status, který je odvislý od nabídky na pracovním trhu. Zde mnoho jedinců řeší své problémy, z důvodu nedostatku pracovních příležitostí, krádeží, ale i ti, kteří zaměstnání mají, se dopouští protiprávního jednání již z výše zmíněné finanční tísně. V případech, které se týkají věku 46 – 65 let bývá důvodem krádeží špatná pozice těchto jedinců na pracovním trhu, kde není velký zájem o uvedený věk, i přestože tito lidé mají dlouholetou praxi. V případě nejstarší generace ve věku 66 let a více, která ze všech výše uvedených skupin pociťuje nepoměr výdajů k příjmům, které má k dispozici, dochází k protiprávnímu jednání právě z důvodu FT.

ZÁVĚR

Ve své diplomové práci jsem se zabývala otázkou krádeže a jejím sociálním dopadem, kde hlavním úkolem bylo zjistit, v jakém počtu mají zastoupení pachatelé drobných krádeží ve věku do 45 let. Dalším úkolem práce bylo zjišťování, v jakém měřítku se drobné krádeže dopouštějí senioři, a dále specifickým úkolem práce bylo zjistit důvody páchaní tohoto protiprávního jednání. V práci byla použita popisná statistika, která byla zaznamenána formou tabulek a grafů. Dále byly využity rozhovory, které se odvíjely, v případě pachatelů drobných krádeží, od předem daných otázek. U sociálních pracovníků a strážníků se jednalo o spontánní rozhovor se zaměřením na danou problematiku. V průběhu průzkumu jsem se setkala jak s pozitivním přístupem všech zúčastněných, tak i s negativní reakcí, která byla spojena se zásahem do jejich soukromí. Někteří si nepřáli z důvodu studu hovořit osobně, a proto výpovědi jsou zaznamenány i formou písemnou.

Problematika krádeže je podle mého názoru v naší společnosti nejen aktuální záležitostí, ale dá se hovořit o dlouhodobém problému. Chtěla jsem se dozvědět, v jakém rozsahu se krádež v současné době vyskytuje a jaké důvody ve skutečnosti vedou pachatele k jejich protiprávnímu jednání. Umožnilo mi to získat náhled nejen pomocí literatury, ale také cennými příspěvky, informacemi od sociálních pracovníků, pachatelů drobných krádeží a strážníků, kteří se s touto problematikou setkávají. Pomocí statistiky bylo snadné získat data, ale co považuji za cenné, jsou informace získané od uvedených účastníků. V případě pachatelů drobných krádeží se jednalo o zásah do jejich soukromí a nebylo vždy jednoduché se odosobnit a být tak nestrannou. Hodnoty, které jsem získala průzkumem, mi pomohly ověřit mnou navrhované předpoklady, které byly ve dvou případech potvrzeny. I přesto, že jeden předpoklad, který se týkal seniorů, potvrzen nebyl, má svou vypovídající hodnotu. Zároveň jsem také získala názor od zúčastněných na uvedenou problematiku.

Cílem teoretické části bylo podat informace o krádeži, popsat legislativu, uvést, jaké jsou současné důvody páchaní tohoto protiprávního jednání, uvést možné formy pomoci, jak se dá krádežím předcházet, ale především jaký sociální dopad to může na jednotlivce mít. Čerpala jsem nejen z uvedené literatury, ale také jsem použila internetové zdroje, kde bylo možné získat spoustu informací. Některé informace by měly být brány pouze orientačně, a to z důvodu, že každý region má svá

specifika. Co by mělo být ale důležité, je práce institucí, které mohou ovlivnit nejen potenciální pachatele drobných krádeží, ale také ostatní populaci, a to v tom, že pokud budou sociální jistoty, pak existuje reálná šance, že se počet krádeží sníží. Nelze to brát jako záruku, ale možnost, která existuje.

V empirické části jsem se věnovala průzkumu, kde jsem si stanovila cíle a předpoklady, které byly v závěru zhodnoceny. Po zpracování průzkumu jsem zjistila, že k drobným krádežím dochází v průběhu roku rovnoměrně bez větších odchylek. Neznamená to však, že by výsledky měly zůstat bez povšimnutí. To, že senioři páchali přestupky krádeže nejméně, neznamená, že se jedná o zanedbatelný počet zjištěných přestupků u těchto osob. Především důvod, který byl seniory udáván, je známkou jejich nespokojenosti se situací v naší společnosti.

Empirická část potvrdila slova přestupců, že v předvánočním období jsou rizika pro pachatele drobných krádeží minimální. Hřeší na nevšímavost a lhostejnost lidí kolem sebe, kteří se raději k problému otočí zády, než by se dostali do problémů a měli svůj čas věnovat případnému vysvětlování.

Ovšem nelze opomenout i to, že kdokoli se dopustil protiprávního jednání krádeže, měl i své vnitřní pohnutky, které se mohou, ale nemusí shodovat s jejich výpovědí, která byla uvedena při řešení. Není snadné rozpoznat citové rozpoložení pachatelů a posoudit, zda mluví nebo nemluví pravdu. Lidé, kteří se zabývají problémovými lidmi, musí mít nejen zkušenosti, ale musí být i empatičtí. V současné době takových lidí je málo, a to považuji za velký nedostatek v sociální sféře a v pomáhajících profesích obecně.

Tato práce by mohla sloužit z hlediska statistiky nejen sociálním pracovníkům, ale i příslušníkům kriminální služby, kteří se zabývají majetkovou činností. Dále by mohla najít reálné využití jako studijní materiál ve školících zařízeních, ve školách s právním zaměřením, ale i jako podklad pro tvoření účinné legislativy.

Obsah analýzy dostupných literárních zdrojů a závěrů průzkumu inspiroval k vytvoření návrhu opatření, který je uveden v následující kapitole.

NÁVRH OPATŘENÍ

Na základě této diplomové práce lze navrhnout ze zjištěných informací následující opatření.

- Z rozhovorů se strážníky a sociálními pracovníky vyplývá, že zákony a příslušná legislativa jsou na dnešní dobu zastaralé. Doporučuje se proto, aby na základě zjištěných nedostatků a za spolupráce s lidmi, kteří v terénu s problémovou skupinou pracují, byla vytvářena účinná legislativa, která by efektivně řešila daný problém. Důvodem tohoto doporučení je snížení nejen páchání drobných krádeží, ale kriminality jako takové.
- Další návrh opatření vyplývá z rozhovorů s pachateli drobných krádeží, kteří patří k mladé generaci. Mělo by dojít k navýšení dostupných volnočasových aktivit, neboť v současné době tyto aktivity jsou finančně náročné.
- K výraznému zlepšení by mělo dojít při spolupráci úřadů s institucemi a firmami, které disponují volnými pracovními místy a o kterých mnohdy potenciální zájemci nevědí. Nedocházelo by ke zbytečným stresům zájemců o práci a eliminovalo by se riziko možného protiprávního jednání.
- Podpořit informovanost o službách a jiných projektech, které jsou určeny seniorům a prezentovány převážně formou internetu, se staly podnětem pro další návrh opatření, protože média a tisk se o těchto poradnách a pomoci seniorům řešit obtížné životní situace věnují minimálně nebo vůbec.
- Zlepšit přístup k lidem propuštěným z výkonu trestu a umožnit jim integraci do společnosti, a tím zabránit tomu, aby sociální dopad byl po návratu z výkonu trestu co nejmenší, aby nedocházelo k dalším protiprávním jednáním. Důvodem tohoto doporučení je výzva pro širokou veřejnost, aby dala těmto lidem šanci se znovu zapojit do běžného společenského života.

- Navrhnout opatření k problematice sociálních jistot je velmi obtížné, neboť není vytvořena pevná základna pro jednotlivce, který potřebuje individuální přístup, ať se to týká rekvalifikace a jiných motivačních aktivit, které by přivedli jedince ke změně životního stylu. Všichni mají nejen stejná práva, možnost výběru, ale také povinnosti vůči společnosti, která má nastaveny určité hodnoty a normy, a pokud budou daným jedincem dodržovány, měl by mít zaručeny i sociální jistoty bez rozdílu věku nebo společenského postavení.

Všechny návrhy opatření by bylo možné realizovat za předpokladu, že by zde začala fungovat komunikace, spolupráce a ochota vytvořit podmínky, které by vyhovovaly celé naší společnosti. Není to záležitostí pouze jednotlivce, ale celého našeho sociálního zřízení.

SEZNAM POUŽITÉ LITERATURY

AMBROZKOVÁ, L. *Rodina v ohnisku zájmu*. Brno: Národní centrum pro rodinu, 2002.

BEDNÁŘOVÁ, Z. a PELECH, L. *Sociální práce na ulici*. Brno: Doplněk, 2000. ISBN 80-7239-048-1.

BRENDGEN, M., VITARO, F. a BUKOWSKI, M. *Deviant friends and early adolescent's emotional and behavioral adjustment*. Journal of Research on Adolescence, 2000. Doi: 10.1207/SJRA1002_2

ČERVENÝ, Z. a ŠLAUF, V. *Přestupkové právo*. 6.vyd. Praha: Linde, 2000. ISBN 80-7201-235-5.

HORZINKOVÁ, E. a ČECHMÁNEK, B. *Přestupky a správní jednání*. 2. vyd. Praha: Eurounion, 2002. ISBN 978-80-7317-069-1.

HORZINKOVÁ, E. a HULEŠ, J. *Správní delikty podle zákona o účetnictví (smíšené právní delikty)*. Praha: Linde. 2003. ISBN 80-7201-395-5.

HOSKOVCOVÁ, S. *Psychosociální intervence*. Praha: Karolinum, 2009. ISBN 978-80-246-1626-1.

KOPŘIVA, K. *Lidský vztah jako součást profese*. 5.vyd. Praha: Portál, 2006. ISBN 80-7367-181-6.

KRATOCHVÍL, S. *Základy psychoterapie*. 5. vyd. Praha: Portál, 2006. ISBN 80-7367-122-0.

MAREK, J., STRNAD, A. a HOTOVCOVÁ, L. *Bezdomovectví*. Praha: Portál, 2012. ISBN 978-80-262-0090-1.

MATES, P. *Základy správního práva trestního*. 5. vyd. Praha: Beck, 2010. ISBN 978-80-7400-357-8.

MATOUŠEK, O. *Metody a řízení sociální práce*. 1.vyd. Praha: Portál, 2003. ISBN 7178-548-2.

MATOUŠEK, O. a KROFTOVÁ, A. *Mládež a delikvence*. 2. vyd. Praha: Portál, 2003. ISBN 80-7178-771-X.

MATOUŠEK, O., KOLÁČKOVÁ, J. a KODYMOVÁ, P. *Sociální práce v praxi*. 2. vyd. Praha: Portál, 2010. ISBN 978-80-7367-818-0.

MATOUŠEK, O. *Sociální služby*. 2 vyd. Praha: Portál, 2011. ISBN 878-80-262-0041-3.

MATOUŠEK, O. *Základy sociální práce*. 2.vyd. Praha: Portál, 2007. ISBN 978-80-7367-331-4.

MOŽNÝ, I. *Rodina a společnost*. Praha: Slon, 2008. ISBN 978-80-86429-87-8.

MPSV. *Kvalita v sociálních službách*. Praha: MPSV, 2002. ISBN 80-86552-I6-0.

SILBEREISEN, K. a NOACK, P. *On the constructive role of problem behavior in adolescence*. [In N. Bolger, A. Caspi, G. Downey, M. Moorhouse (Eds.), *Person and context: Developmental processes*]. England: Cambridge University Press. 1988

STEINBERG, L. a MORRIS, S. *Adolescent development*. [In Fiske, S. T., Schacter, D. L., Zahn-Waxler, C. (Eds.), *Annual Review of Psychology*]. Palo Alto, CA: Palo Alto, 2001. ISSN 16625161

ŠPATENKOVÁ, N. *Krizová intervence pro praxi*. Praha: Pedagogické nakladatelství, 2011. ISBN 978-80-247-2624-3.

VÁGNEROVÁ, M. *Psychopatologie pro pomáhající profese*. Praha: Portál, 2008. ISBN 978-80-7367-414-4.

VEČEŘA, M. *Sociální stát – východiska a přístupy*. 2. vyd. Praha: Slon, 2001. ISBN 80-85850-16-8.

VLČAN, J. *Sborník praktických příkladů ke kvalifikaci trestných činů a přestupků*. 2. vyd. Praha: Armex, 1999.

VYBÍRAL, Z. a ROUBAL, J. *Současná psychoterapie*. Praha: Portál, 2010. ISBN 978-80-7367-682-7.

SEZNAM INTERNETOVÝCH ZDROJŮ

BOETHEIA. Nízkoprahové denní centrum. *Boetheia.eu* [online]. © 2013 [cit. 2013-03-17]. Dostupné z: <http://www.boetheia.eu/599/nizkoprahove-denni-centrum/>

ČESKO. CENTRUM SOCIÁLNÍCH SLUŽEB PORUBA. *Centrum denních služeb* [online]. CSS Poruba, ©2009-2011 [cit. 2013-03-17]. Dostupné z: <http://www.cssporuba.cz/cz/centrum-dennich-sluzeb/>

ČESKO. PROGRAMY SOCIÁLNÍ INTEGRACE. *Terénní sociální práce* [online]. PSI [cit. 2013-03-17]. Dostupné z: http://www.integracniprogramy.cz/index.php?option=com_content&view=article&id=877&Itemid=308

ČESKO. SOCIÁLNÍ SLUŽBY UHERSKÝ BROD. *Nízkoprahové zařízení pro děti a mládež* [online]. SSUB, ©2006-2013 [cit. 2013-03-17]. Dostupné z: <http://www.ssub.cz/nzdm-uhersky-brod>

ČESKO. Zákon č. 40 ze dne 9. února 2009 trestní zákoník. In: *Sbírka zákonů České republiky*. 2009, částka 11, s.354-464. ISSN 1211-1244.

Dostupný také z: http://aplikace.mvcr.cz/sbirka-zakonu/SearchResult.aspx?q=40/2009&typeLaw=zakon&what=Cislo_zakona_smlouvy

ČESKO. Zákon č. 200 ze dne 17. května 1990 o přestupcích. In: *Sbírka zákonů České republiky*. 1990, částka 35, s.810-840. ISSN 1210-0005.

Dostupný také z: http://aplikace.mvcr.cz/sbirka-zakonu/SearchResult.aspx?q=200/1990%20&typeLaw=zakon&what=Cislo_zakona_smlouvy

DOMOV PRO SENIORY. In: *Wikipedie: Otevřená encyklopedie* [online]. Poslední úpravy 14.3.2013 [cit. 2013-03-17]. Dostupné z: http://cs.wikipedia.org/wiki/Domov_pro_seniory

DŮM NA PŮLI CESTY. In: *Wikipedie: Otevřená encyklopedie* [online]. Poslední úpravy 9.3.2013 [cit. 2013-03-17]. Dostupné z: http://cs.wikipedia.org/wiki/D%C5%AFm_na_p%C5%AFI_cesty

MĚŠEC. Životní minimum. In: *Měšec.cz* [online]. ©1998-2013 [cit. 2013-03-17]. Dostupné z: <http://www.mesec.cz/mzdy-a-duchod/socialni-podpora/socialni-davky/pruvodce/zivotni-minimum/>

TRAMPOTA, T. Katedra Mediálních studií, fakulta sociálních věd UK. In: *Webpark* [online]. © 2007 [cit. 2013-03-17]. Dostupné z: <http://idm.webpark.cz/televize/televize.htm>

SEZNAM PŘÍLOH

Příloha č. I – Seznam tabulek

Příloha č. II – Seznam grafů

Příloha č. III – Poznávací rozhovor

Příloha č. IV – Písemná vyjádření pachatelů drobných krádeží (a-i)

Příloha č. I – Seznam tabulek

Tabulka č. 1 Ceny za služby	17
Tabulka č. 2 Ceny základních potravin (uvedeno v Kč).....	17
Tabulka č. 3 Průměrné mzdy	18
Tabulka č. 4 Leden 2012.....	42
Tabulka č. 5 Únor 2012.....	43
Tabulka č. 6 Březen 2012.....	44
Tabulka č. 7 Duben 2012	46
Tabulka č. 8 Květen 2012	47
Tabulka č. 9 Červen 2012	48
Tabulka č. 10 Červenec 2012.....	50
Tabulka č. 11 Srpen 2012.....	51
Tabulka č. 12 Září 2012	52
Tabulka č. 13 Říjen 2012	54
Tabulka č. 14 Listopad 2012.....	55
Tabulka č. 15 Prosinec 2012	56
Tabulka č. 16 Důvod krádeže.....	58
Tabulka č. 17 Rok 2012 podle věkových kategorií.....	59
Tabulka č. 18 Rok 2012 podle měsíců	61

Příloha č. II – Seznam grafů

Graf č. 1 – Zpracování údajů k tabulce č. 4	42
Graf č. 2 – Zpracování údajů k tabulce č. 4	42
Graf č. 3 – Zpracování údajů k tabulce č. 5	43
Graf č. 4 – Zpracování údajů k tabulce č. 5	44
Graf č. 5 – Zpracování údajů k tabulce č. 6	45
Graf č. 6 – Zpracování údajů k tabulce č. 6	45
Graf č. 7 – Zpracování údajů k tabulce č. 7	46
Graf č. 8 – Zpracování údajů k tabulce č. 7	46
Graf č. 9 – Zpracování údajů k tabulce č. 8	47
Graf č. 10 – Zpracování údajů k tabulce č. 8	48
Graf č. 11 – Zpracování údajů k tabulce č. 9	49
Graf č. 12 – Zpracování údajů k tabulce č. 9	49
Graf č. 13 – Zpracování údajů k tabulce č. 10	50
Graf č. 14 – Zpracování údajů k tabulce č. 10	50
Graf č. 15 – Zpracování údajů k tabulce č. 11	51
Graf č. 16 – Zpracování údajů k tabulce č. 11	52
Graf č. 17 – Zpracování údajů k tabulce č. 12	53
Graf č. 18 – Zpracování údajů k tabulce č. 12	53
Graf č. 19 – Zpracování údajů k tabulce č. 13	54
Graf č. 20 – Zpracování údajů k tabulce č. 13	54
Graf č. 21 – Zpracování údajů k tabulce č. 14	55
Graf č. 22 – Zpracování údajů k tabulce č. 14	56
Graf č. 23 – Zpracování údajů k tabulce č. 15	57
Graf č. 24 – Zpracování údajů k tabulce č. 15	57
Graf č. 25 – Zpracování údajů k tabulce č. 16	58
Graf č. 26 – Zpracování údajů k tabulce č. 16	58
Graf č. 27 – Zpracování údajů k tabulce č. 16	59
Graf č. 28 – Zpracování údajů k tabulce č. 17	60
Graf č. 29 – Zpracování údajů k tabulce č. 17	60
Graf č. 30 – Zpracování údajů k tabulce č. 18	61

Příloha č. III

Poznávací rozhovor - formulace otázek pro pachatele drobných krádeží

- Co Vás vedlo ke krádeži?
- Čí potřeby měly být krádeží uspokojeny?
- Jaké Vaše potřeby uspokojilo Vámi odcizené zboží?
- Co víte o následcích, které mohou nastat v případě opakování krádeží?
- Jaké pocity jsem měl bezprostředně po krádeži a jaké máte nyní, když o tom hovoříme?
- V čem vidíte sociální dopad svého protiprávního jednání?

Příloha č. IVa

KRADL JSEM KULI PENĚZŮM ABYCH SE MĚL
LÍP A TAK

Při tom jsem zažíval ADRENALIN
A TAK TROCHU ~~že~~ JSEM CÍŤIL TAKOVÉ
UTĚŠENÍ

POTOM JSEM MĚLOU CÍŤIL STRACH^{že} NA TO
PŘÍDOU ALE BYLO TO KRÁTCE

Příloha č. IVb

KDRA DL ÍSEM KŮLI PEŇEZŮM A NEBÁL
ÍSEM SE. MĚL ÍSEM Z TOHO ŽE ÍSEM
NĚKO MU NĚCO VZAL DOBŘÍ POCÍT
BRAL ÍSEM LÍDEM VĚCI PROTOŽE ONI
MĚ TAKŽ BRALI

Příloha č. IVc

Kradl jsem, ale netušil jsem
to bude mít následky. Kradl
jsem protože jsem to myslel
dobře. A také jsem tím chtěl
pomocť svým blízkým. Měl jsem
na jednu stranu strach a na
jednu stranu dobrý pocit, protože
jsem věděl že dělám dobrou
věc pro mé blízké.

Příloha č. IVd

Kradl jsem, protože věc kterou jsem ukradl
jsem nemohl ~~z~~ dostat legální cestou a
byla to jediná možnost jak se jí zmocnit.
Při krádeži jsem cítil strach, adrenalin a
občas jsem se i bavil tím, že jsem někomu
mnou málo oblíbenou osobu a něco připravil.

Příloha č. IVe

Chžel jsem peníze tak jsem chtěl ukrást železo
vzal jsem si kolečko vzal jsem obrooskou ruli hliníkovú
Dažky dostal jsem 1500 Kč ve zberne bylo vidět že už
něco tuší měl jsem strach že mě chytí měl jsem smýšlený
Počít radost, štěstí, ulevu, a le nuopak jsem se cítil
provinile. ~~zapověděl~~ kupoval jsem si cigarety atd...
Udělal jsem to znovu a to už sim bylo podřítele
chtítli mě, mose uzkozt neznala mezi, bal jsem se nastat
řešila do policie, socialka strašne jsem se bála, bal jsem
v konci. ~~Patrova~~ mě byl soud a sa bal podělanes
nuceněe jsem měl podmínku.

Příloha č. IVf

Kradl jsem hlavně kvůli penězům. ~~vic~~ Měl jsem
~~hlavně~~ doma hodně velkých problémů a jiné
výhledy jsem neviděl, jelikož jsem to viděl
od matky a u rodičů hlavně u mámy.
Bylo to rychlý vztěhlý peněz.
Pozitivy byly hodně smyselné, jelikož jsem hodně
dělám jsem se trást měl v sobě drogy.
Byly to hlavně dva pozity Strach a Adrenalin.
Adrenalin jsem věděl jáde to musí být pro ty
lidi kdo jsem to dělal.

Příloha č. IVg

brach jsem provázil jsem tu věc chvil
a při tom... jsem měl strach vědit
jsem že jsem to zjistil a měl jsem
strach o potom.

myslel jsem při tom i na to ještě není
jiná cesta jak tu věc řídit ale musel
jsem si mít problémy od Kolářů
jsem si řekl že to radši budu mlčet
ale třeba byla šikovní.

Příloha č. IVh


Doma jsem většinou bradl, kvůli tomu aby jsem měl peníze na práci, alkohol, cigarety, automaty atd. Bradl jsem to patřičně cokoliv co mělo nějakou hodnotu. Šklo, elektroniku, peníze atd. atd. Tenkrát jsem moc nebradl, skoro vůbec, protože už tak jsem vzal někomu práci nebo jsem bradl to obchodě alkohol a sladkosti. Počty jsem u toho měl špatné, pečovalo mi dobře, že tak bradl doma. Bylo mi to líto ale prostě jsem potřeboval peníze. U obchodě jsem u toho měl radost, že jsem měl něco radostného. Bál jsem se, že mě chytou ale ten koncový počet byl fajn.

KRÁDEŽ

1. Proč ZEJSEM utek z Paštáků
/ a NEMĚL SEM práci a KVOCITOMU SEM
ŠEL KRÁST abych měl na jídlo a
na ubytování

2.) CITIL ISEM SE tak divně
že měním ani jestli to byl
stres nebo (ubytování) nebo
STRES

JMENO



Název práce diplomové práce: Krádež a její sociální dopad

Jméno a příjmení autora: Bc. Zlata Sadílková

Akademický rok odevzdání diplomové práce: 2012/2013

Vedoucí diplomové práce: Doc. PhDr. Jaroslav Kořa

Anotace:

Diplomová práce se zabývala problematikou krádeže a jejím sociálním dopadem. Cílem práce bylo zjistit, v jakém počtu mají zastoupení pachatelé drobných krádeží ve věku do 45 let, v jakém měřítku se drobné krádeže dopouštějí senioři a dále zjistit důvody páchaní tohoto protiprávního jednání. Práci tvořily dvě základní části. Empirická část byla zpracována formou prezentace odborných zdrojů, které popisovaly a objasňovaly základní pojmy. Zabývala se popisem legislativy a uváděla, jaké jsou současné důvody páchaní tohoto protiprávního jednání, možné formy pomoci a jak se dá krádežím předcházet. Empirická část byla zaměřena na statistické zpracování, které bylo zpracováno do tabulek a grafů doplněných odpovídajícím komentářem. Dále byly využity rozhovory, které se odvíjely u pachatelů drobných krádeží, od předem daných otázek. Se zaměřením na danou problematiku probíhal spontánní rozhovor se sociálními pracovníky a strážníky. Poznatky z rozhovorů byly popsány v samotné empirické části. Konkrétní navrhovaná opatření vyústila z výsledků empirické části, která by měla vést k nápravě a změnám sociálních podmínek. Přínosem práce bylo nejen potvrdit či vyvrátit předpoklady, ale také získat názor osob, kterých se problematika úzce dotýká.

Klíčová slova: krádež, legislativa, pachatel, přešůpek, sociální dopad, sociální služby

Title of the master's thesis: Theft and its social impact

Author's name and surname: Bc. Zlata Sadílková

Thesis submitted for the academic year: 2012/2013

The Diploma Thesis Work Supervisor: Doc. PhDr. Jaroslav Kořa

Abstract:

This thesis addresses the issue of theft and its social impact. The thesis was completed with the objective of determining the number of petty theft offenders falling into the up-to-45 age group and how many petty thefts are committed by senior citizens. It also aimed to find out the reasons why this offence is committed.

The work consists of two parts. The empirical section presents information from expert sources, which describe and illustrate the basic concepts. It provides a description of the legislation and also identifies the most current reasons why this offense is committed, possible forms of assistance, and theft-prevention techniques. The key focus of the empirical section is a statistical analysis processed in the form of tables and charts and supplemented with appropriate comments. The research included interviews with petty theft offenders using a set of pre-defined questions. In addition, spontaneous interviews focused on the issue at hand were conducted with social workers and police officers. The findings from the interviews are described in the empirical section.

The results from the empirical section were used to formulate specific actions proposed with the aim of correcting and changing social conditions. This thesis helps not only to confirm and disprove certain assumptions, but also obtains the opinions of people closely involved in the issue.

Keywords: theft, legislation, offender, offence, social impact, social services

BIBLIOGRAFICKÉ ÚDAJE

Jméno a příjmení autora: Bc. Zlata Sadílková

Studijní program: Sociální politika a sociální práce

Studijní obor: Sociální práce se zaměřením na komunikaci a aplikovanou psychoterapii

Název práce: Krádež a její sociální dopad

Počet stran (bez příloh): 72

Celkový počet stran příloh: 16

Počet titulů české literatury a pramenů: 22

Počet titulů zahraniční literatury a pramenů: 3

Počet internetových odkazů: 10

Vedoucí práce: Doc. PhDr. Jaroslav Kořa

Rok dokončení práce: 2013

**Posudek vedoucího diplomové práce
na Pražské vysoké škole psychosociálních studií**

Jméno a příjmení studenta/-tky: Bc. Zlata Sadílková

Obor studia: Sociální práce se zaměřením na komunikaci a aplikovanou psychoterapii

Název práce: Bc. Zlata Sadílková

Vedoucí práce: doc. PhDr. Jaroslav Kořa

Technické parametry práce:

Počet stránek textu (bez příloh): 72

Počet stránek příloh: 16

Počet titulů v seznamu literatury: 25 + 10

0**	1	2	3	4
-----	---	---	---	---

Výběr tématu

Závažnost tématu

	1			
--	---	--	--	--

Oborová přílehlavost tématu

	1			
--	---	--	--	--

Originalita tématu a jeho zpracování

		2		
--	--	---	--	--

Formální zpracování

Jazykové vyjádření (respektování pravopisné normy, stylistické vyjadřování, zvládnutí odborné terminologie)

	1			
--	---	--	--	--

Práce s odbornou literaturou a prameny (citace, parafráze, odkazy, dodržení norem pro citace, cizojazyčná literatura)

	1			
--	---	--	--	--

Formální zpracování (jasnost tématu, rozčlenění textu, průvodní aparát, poznámky, přílohy, grafická úprava)

	1			
--	---	--	--	--

Metody práce

Vhodnost a úroveň použitých metod

		2		
--	--	---	--	--

Využití výzkumných empirických metod

		2		
--	--	---	--	--

Využití praktických zkušeností

	1			
--	---	--	--	--

Obsahová kritéria a přínos práce

Přístup autora k řešené problematice (samostatnost, iniciativa, spolupráce s vedoucím práce)

	1			
--	---	--	--	--

Naplnění cílů práce

		2		
--	--	---	--	--

Vyváženost teoretické a praktické části v daném tématu

	1			
--	---	--	--	--

Návaznost kapitol a subkapitol

	1			
--	---	--	--	--

** 0 – nehodnoceno; 1 – výborně; 2 – velmi dobře; 3 – dobře; 4 – neprospěl/a

Dosažené výsledky, odborný vklad, použitelnost výsledků v praxi

	1			
--	---	--	--	--

Vhodnost prezentace závěrů práce (publikace, referáty, apod.)

	1			
--	---	--	--	--

Otázky a náměty k diskusi při obhajobě:

Jaké jsou důvody páchaní krádeží udávané jejími pachateli?
Jakou roli mohou sehrát sociální služby v prevenci krádeží?
Jaká zjištění přineslo šetření autorky?

Celkové hodnocení práce (klady, nedostatky):

Autorka předložila zjišťující práci zabývající se problematikou krádeží. Zajímala ji motivace krádeží, složení věkových skupin (v jaké míře se dopouštějí krádeží pachatelé do 45 let, ale i senioři. Autorka pomocí statistických šetření sestrojila grafy krádeží v jednotlivých měsících. Autorka provedla řadu neformálních rozhovorů jak se sociálními pracovníky, kriminalisty, tak i se samotnými pachateli. V teoretické části probrala legislativu, ale i sociální problémy řady dnešních pachatelů. Ze zpracovaných dat je zřejmé, že krádeže seniorů jsou v podstatě minimální. K největšímu nárůstu krádeží obecně dochází v předvánočním čase, kdy je snížena pozornost lidí, návaly činí také situaci nepřehlednou. Autorka si je vědoma, že ne veškeré výpovědi pachatelů krádeží jsou pravdivé; současně poukazuje, že řada drobných krádeží (např. rohlík) může být vyvolána nepříznivou životní situací dlouhodobě nezaměstnaných ve státě s nedostatečnou legislativní podporou sociálně slabých. Po závěrech práce uvádí soubor opatření, kde navrhuje změny v zastaralé legislativě, zlepšení volnočasových aktivit u mladé generace, provázat spolupráci institucí, zlepšit informovanost o službách etc. Práce má charakter teoreticko-empirické studie. Šetření je spíše zjišťující povahy a nemá charakter řádného empirického výzkumu, což je dáno dostupností a choulostivou prací s daty. Text práce je vzorně zpracován včetně pečlivých korektur; umožňuje dobrý vhled do problematiky krádeží. Práce splňuje požadavky kladené na diplomové práce a lze ji doporučit k obhajobě.

Doporučení k obhajobě: doporučuji

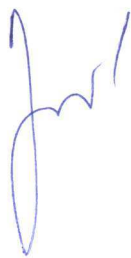
Navrhovaná klasifikace: výborně

Datum, podpis: 13.5.2013

doc. PhDr. Jaroslav Kořan

Navrhovaná klasifikace: výborně

Datum, podpis: 19. 5. 2013



e.

ř
e

ě

í.

**Posudek oponentky diplomové práce
na Pražské vysoké škole psychosociálních studií**

Jméno a příjmení studentky: Bc. Zlata Sadílková

Obor studia: Sociální práce se zaměřením na komunikaci a aplikovanou psychoterapii

Název práce: Krádež a její sociální dopad

Oponentka práce: Mgr. Zuzana Janotková

Technické parametry práce:

Počet stránek textu (bez příloh): 72

Počet stránek příloh: 16

Počet titulů v seznamu literatury: 35

0**	1	2	3	4
-----	---	---	---	---

Výběr tématu

Závažnost tématu

	x			
--	---	--	--	--

Oborová přiléhavost tématu

	x			
--	---	--	--	--

Originalita tématu a jeho zpracování

	x			
--	---	--	--	--

Formální zpracování

Jazykové vyjádření (respektování pravopisné normy, stylistické vyjadřování, zvládnutí odborné terminologie)

		x		
--	--	---	--	--

Práce s odbornou literaturou a prameny (citace, parafráze, odkazy, dodržení norem pro citace, cizojazyčná literatura)

	x			
--	---	--	--	--

Formální zpracování (jasnost tématu, rozčlenění textu, průvodní aparát, poznámky, přílohy, grafická úprava)

	x			
--	---	--	--	--

Metody práce

Vhodnost a úroveň použitých metod

	x			
--	---	--	--	--

Využití výzkumných empirických metod

	x			
--	---	--	--	--

Využití praktických zkušeností

	x			
--	---	--	--	--

Obsahová kritéria a přínos práce

Přístup autora k řešené problematice (samostatnost, iniciativa, spolupráce s vedoucím práce)

x				
---	--	--	--	--

Naplnění cílů práce

	x			
--	---	--	--	--

Vyváženost teoretické a praktické části v daném tématu

	x			
--	---	--	--	--

Návaznost kapitol a subkapitol

	x			
--	---	--	--	--

** 0 – nehodnoceno; 1 – výborně; 2 – velmi dobře; 3 – dobře; 4 – neprospěl/a

Dosažené výsledky, odborný vklad, použitelnost výsledků v praxi

	x			
--	---	--	--	--

Vhodnost prezentace závěrů práce (publikace, referáty, apod.)

	x			
--	---	--	--	--

Otázky a náměty k diskusi při obhajobě:

Ve své práci uvádíte návrhy doporučení jak předcházet, snižovat atd. problematice krádeží. Jaké návrhy byste doporučila v souvislosti s angažovaností primární rodiny do procesu prevence?

Jakým dalším směrem ve výzkumu byste se posunula na základě získaných dat Vaší DP?

Celkové hodnocení práce (klady, nedostatky):

Studentka ve své diplomové práci „Krádež a její sociální dopad“ informuje k tématu jasně, přehledně a systematicky.

Cílem bylo podchytit nejen motivaci a odůvodnění vedoucí k páčání krádeže, ale také provést komparaci některých věkových skupin, které se správného deliktu dopouští nejvíce. Zároveň vyzdvihnout nutnost se touto problematikou zabývat a nepovažovat krádeže za pouhé selhávání jedince.

Studentka prostřednictvím práce chtěla poukázat, jak je velmi důležitá spolupráce se sociálními službami a upozornit, jak je důležité vytvářet vhodné podmínky pro občany, kteří se ocitnou v tíživé životní situaci. V neposlední míře seznámit veřejnost se skutečností, že krádeže se dopouští i senioři - a také proč tomu tak je.

V teoretické části DP je úvod věnován vymezení základních pojmů, v další kapitole studentka informuje o současné situaci v oblasti důvodů páčání krádeží a sociálních službách. Samostatná kapitola je věnována sociálnímu dopadu lidí, kteří spáchali krádež.

Teoretická část je zpracovaná důsledně. Jsou popsány všechny důležité aspekty náležící k danému tématu. Doplnila bych jenom více informací a jasnější definici sekundární prevence.

V empirické části oceňuji využití možnosti na získání vysokého počtu respondentů a kromě využití metody popisné statistiky databáze s r. 2012 s 802 respondenty, doplnění i o individuální rozhovory se sociálními pracovníky tak samotnými pachateli drobných krádeží. Průzkum byl zaměřen na věkovou skupinu do 45 let a seniory. Je důkladně zpracován a vyhodnocen. Studentka na závěr práce na základě zjištění předkládá podnětný návrh opatření ke zlepšení situace k danému tématu. Empirická část je zpracovaná důsledně, výsledky jsou prezentovány systematicky a jasně.

Celkově hodnotím diplomovou práci jako cennou a přínosnou a doporučuji k obhajobě.

Doporučení k obhajobě: doporučuji