



P R A Ž S K Á V Y S O K Á
Š K O L A
P S Y C H O S O C I Á L N Í C H
S T U D I Í

Písemná práce k magisterské zkoušce

SYNDROM POPELKY

Problematika týrání dětí z pohledu evoluční psychologie

Cinderella Effect

Child Abuse from the Perspective of Evolutionary Psychology

Bc. Marta Mills Fialová

2009

Studijní obor:

Sociální práce se zaměřením na komunikaci a aplikovanou psychoterapii

Vedoucí práce:

PhDr. Martin Soukup, Ph.D.

Poděkování:

Ráda bych poděkovala především PhDr. Martinu Soukupovi, PhD. za metodické vedení, inspiraci a podnětné konzultace při psaní této práce. A mému manželovi za jeho neutuchající podporu.

Čestné prohlášení autorky: Prohlašuji tímto, že jsem diplomovou práci na téma *Syndrom Popelky: Problematika týrání dětí z pohledu evoluční psychologie* vypracovala sama a uvedla jsme všechny použité prameny.

OBSAH

ÚVOD	2
1. VYMEZENÍ ZÁKLADNÍCH POJMŮ	4
2. POPELKA.....	7
2.1. Historické pozadí příběhu.....	9
3. PROBLEMATIKA TÝRÁNÍ DĚTÍ.....	12
3.1. Syndrom týraného malého dítěte a CAN.....	13
3.2. Formy týrání a zneužívání	14
4. SYNDROM POPELKY	18
4.1. Uvedení do tématu.....	19
4.2. Evoluční teorie.....	20
4.3. Evoluční psychologie.....	23
4.4. Infanticida a fenomén nevlastního rodičovství z pohledu antropologa.....	27
4.5. Teorie Syndromu Popelky	30
4.5.1. Rozdíly v týrání chlapců a dívek.....	32
4.6. Výzkum Dalyho a Wilsonové.....	34
4.6.1. Analýza dat z USA.....	38
4.6.2. Analýza dat z Kanady	39
4.6.3. Analýza dat z Anglie a Walesu.....	42
4.7. Diskuze	44
5. Několik kazuistik.....	52
ZÁVĚR	63
ANOTACE.....	66
ANNOTATION	67
SLOVNÍK POJMŮ	68
LITERATURA.....	72



ÚVOD

Ve stejném roce, kdy se mi narodil syn, Velkou Británií doslova otřásl případ brutálně utýraného batolete, chlapce, kterého svět zná jen jako “Baby P”. Mé původní téma diplomové práce bylo naprosto jiné, ale když mi můj vedoucí práce představil syndrom Popelky právě v souvislosti s případem Baby P, vzbudil ve mě zvědavost, jak k podobné problematice přistupuje právě evoluční psychologie, co vůbec darwinisticky orientovaný obor může k takovému tématu říci. Velice mě překvapilo, že přestože autoři publikovali první výsledky svého výzkumu již v roce 1980, v české odborné a překladové literatuře o něm mnoho nenajdeme. Syndrom Popelky (Cinderella Effect) nezmiňuje ani Psychologický slovník (Hartl, 2000). Proto hlavním cílem této práce je alespoň v hrubých rysech představit teorii, která stojí na evolučních východiscích, která si nezískává snadno své příznivce a která, jak se sama domnívám, nabízí lepší orientaci v temném bludišti jakým týráním a vraždami dětí jsou.

Jak jsem již zmínila, syndrom Popelky není v českém prostředí příliš známý a proto v první kapitole začnu s definicí nejdůležitějších pojmů, pro snadnější orientaci v následujícím textu. V druhé kapitole si čtenář může připomenout samotný pohádkový příběh o Popelce, verzi, která je střeoevropanovi asi nejznámější a nejbližší. Dále ve zkratce poukážu na určité kulturně-historické pozadí tohoto vyprávění. V následující kapitole stručně nastíním problematiku týraného dítěte a definuji základní teoretické pojmy jako je syndrom týraného a zneužívaného dítěte a syndrom týraného malého dítěte, dále uvedu názory několika odborníků zabývajících se touto problematikou. Těžištěm celé práce je následující čtvrtá kapitola. Nastíním lecos z myšlenkových proudů, které formovaly samotný syndrom

Popelky, shrnu základní tezi evoluční teorie, definice pilířových termínů a uvedení k dalšímu oboru, kterým je evoluční psychologie, který je základním myšlenkovým kamenem syndromu Popelky. A jelikož evoluční psychologie nevychází jen z evoluční teorie, ale také ve velké míře z antropologie, pokusím se shrnout problematiku infanticidy popř. týrání také z pohledu antropologů. Dále uvedu samotnou teorii syndromu Popelky a pro přehlednost shrnu výzkumu Dalyho a Wilsonové (1980) z Kanady, USA, Anglie a Walesu. Poslední částí této největší kapitoly je diskuze, kde zmíním kritické výhrady proti syndromu Popelky nebo vůči paradigmatu, z kterého vychází a uvedu studie, které se snažily poukázat na mylné závěry Dalyho a Wilsonové. Poslední část této práce je věnována několika málo kazuistikám, které jsem zhodnotila z pohledu syndromu Popelky.

1. VYMEZENÍ ZÁKLADNÍCH POJMŮ

Vzhledem k tomu, že veškerá literatura týkající se syndromu Popelky pochází z anglicky mluvících zemí a nebyla ve velké míře přeložena do češtiny, považuji za důležité základní pojmy celé práce zmínit a definovat již na samém začátku. Určité vyjasnění mezi používanými termíny je nutné jak pro tuto práci, tak i pro čtenáře, kteří se hodlají prodírat pralesem pojmů souvisejících s Popelkou.

Syndrom Popelky:

Psychologický slovník (Hartl, 2000) definuje syndrom Popelky (Cinderella syndrome) takto: *“V hlubinné psychologii touha prosté dívky po sňatku s urozeným, bohatým a krásným mláďencem, v dětství živená folklorem, později romantickými literárními či filmovými fikcemi, dle sociobiologů je základem této touhy potřeba ženy po zajištění co nejvyšších výhod budoucímu potomstvu.”* S touto teorií však přišla Colette Dowling (1990) a v angličtině ji pojmenovala jako **Cinderella Complex**, tedy ne syndrom. Naopak s pojmem **Cinderella Syndrome** přichází

Dr. Peter L. Lewin (1976) a popisuje jím chování adoptovaných dětí, které falešně obviňují své nové rodiče z krutého zacházení. A nakonec je tu pojem, klíčový pro tuto práci, **Cinderella Effect**, který popisuje zvýšené riziko týrání a usmrcení u dětí, které žijí s nevlastním rodičem ve společné domácnosti. Anglický termín Cinderella effect se do češtiny překládá jako syndrom Popelky a bohužel přispívá k již tak nejasné terminologii.

Evoluční teorie:

Biologickou evoluci můžeme definovat jako proces, jehož výsledkem jsou dědičné změny v morfologii a fyziologii organismů dané populace či druhu. Hlavním mechanismem evoluce je přírodní výběr, což je proces, díky kterému se druhy adaptují na prostředí. Úspěšnost adaptace na prostředí souvisí se zdatností (fitness) jedince, tedy s jeho schopností reprodukce a přežití.

Evoluční psychologie:

Evoluční psychologie je multidisciplinární přístup v rámci věd o člověku, který váže dohromady evoluční biologii, kognitivní vědy, lidskou evoluci, zkoumání lovecko-sběračských společenství a psychologii a dohromady vytváří základ pro zkoumání mechanismů lidské mysli a mozku. Moderní evoluční psychologie má své kořeny v sociobiologii a stejně jako sociobiologové pohlíží na člověka a kulturu z evolučního hlediska.

Biologická adaptace:

Je to proces jehož završením je lepší uzpůsobenost organismu na vlastní prostředí. K adaptaci dochází prostřednictvím přírodního výběru.

Přírodní výběr:

Přírodní výběr je proces, díky kterému se druhy adaptují na prostředí. Přírodní výběr vede k evoluční změně tehdy, když jedinci s určitými znaky mají vyšší podíl reprodukce a přežití než jiní jedinci v populaci a předávají tyto dědičné znaky dál svým potomkům. Tyto dědičné znaky jsou adaptací přírodního výběru na prostředí.

Příbuzenský výběr:

Přírodní výběr může podporovat takové chování organismu, které na úkor své vlastní zdatnosti, zvyšuje zdatnost, resp. přežití, blízkého příbuzného. (Hamilton, 1964) říká, že organismy mají tendenci být tzv. nepotistické.

Infanticida:

“Infanticida je definována jako zabíjení nemluvňat. Nejčastěji udušením, utopením, nebo opuštěním.” (Hartl, 2000). Je a byla praktikována ve všech známých kulturách, většinou matkou a to z mnoha důvodů - rodina nemá prostředky na jeho výživu, dítě se narodilo deformované, rodiče preferují jiné pohlaví dítěte apod.

Diskriminující rodičovská péče:

Rodiče v poskytování své péče rozlišují mezi vlastními dětmi a obzvláště mezi vlastními a nevlastními. Z evolučního pohledu budou více investovat do těch potomků, kteří mají větší šanci na reprodukci a tedy pokračování společných genů v příštích generacích.

2. POPELKA

První kapitola nám připomene samotný pohádkový příběh o Popelce, verzi, která je středoevropanovi asi nejznámější a nejbližší. Dále bych ráda ve zkratce ukázala určité kulturně-historické pozadí tohoto vyprávění, které je vlastní mnoha i naprosto odlišným kulturám po celém světě. Nakonec i v samé Evropě má příběh o macechou utiskované dívce mnoho podob, některé více magické a jiné spíše kruté. První kapitola je tedy jakýmsi předvojem do složité problematiky, jakým týráním dětí z evoluční perspektivy bezesporu je.

Pohádka o Popelce má po celém světě mnoho podob, od těch laskavých až po velmi kruté, které napovídají, že pohádky nebyly dříve určeny dětem, ale spíše dospělým. Příběh o dívce, kterou krutě utlačovala její nevlastní matka je součástí světového folklóru téměř po celém světě. Verze příběhu, který je nejznámější, vypráví o dívce, jejíž matka zemře a její otec si vezme za ženu osobu krutou, která si sebou vezme své dvě dcery z předchozího manželství, které nejsou o nic málo kruté než ona. Z Popelky se stává služka a její otec pro ni nemá zastání. Nakonec, přes mnohé peripetie a úskalí, její dobrota zvítězí, s pomocí pohádkových sil, Popelka se provdá za Prince a pokud nezemřela, žije šťastně dál...

Bylo, nebylo, v jedné daleké zemi žil vdovec s krásnou a milou dcerou. Jednoho dne se znovu oženil. Jeho druhá žena byla velmi přísná a nebohého vdovce zcela ovládala. Její dvě dcery nebyly o nic laskavější, byly parádivé a hašteřivé. K dceři nebohého vdovce se chovaly spíše jako ke služce, musela po celý den vykonávat všemožné práce a sloužit jejich rozmarům. A protože byla někdy celá od prachu a

popela, říkávaly jí posměšně Popelka. Nevlastní matka a sestry ji častovaly posměšky a někdy i bitím a u otce Popelka zastání nenašla.

Jednoho dne byly sestry s matkou pozvány na královský bál. Nastaly veliké přípravy a šití nových krásných šatů pro obě sestry a nevlastní matku. A obě sestry doufaly, že si princ jednu z nich vybere za ženu. Popelka na bál nesměla a sestry i nevlastní matka se jí jen posmívaly, kdože by s takovou ušmudlanou Popelkou chtěl tancovat, vždyť by se jí všichni lekli.

A když nastal onen toužebně očekávaný den a matka s dcerami odjela na královský bál, Popelka zůstala doma a tiše plakala. Tu se objevila její kouzelná kmotřička a slíbila jí, že i ona, Popelka, bude moci na bál a uvidí Prince. Proměnila dýni v kočár, myši v koňské spřežení, kysu ve vozataje a z koberce na zemi udělala ty nejkrásnější šaty, které kdo kdy viděl. Vedle šatů stály krásně zdobené střevíčky, tak malé, že mohly být jen Popelce. Kmotřička Popelku ale varovala, že musí odejít před půlnocí, protože právě o půlnoci kouzlo vyprší a kočár i šaty zmizí. Popelka přikývla, nasedla do kočáru a odjela na královský bál.

Když Popelka vstoupila do tanečního sálu, nikdo z ní nemohl oči spustit a Princ se od ní celý večer nevzdálil. Když ale Popelka vzhlédla a podívala se na hodiny, ani se nerozloučila a utekla pryč, před zraky překvapených hostů a samotného Prince.

I na druhý den se zjevila Kmotřička a její kouzla a Popelka opět s šaty krásnějšími než předešlého dne, odjela na bál. Princ z ní nemohl spustit oči a tentokrát se Popelka zapomněla a taneční sál opouštěla ve chvíli, kdy hodiny odbíjely dvanáctou. A jak tak utíkala, jeden střevíček jí spadl z nohy a ona ho nestihla ani zvednout a tak utíkala domů bez něj. Princ střevíček našel a zaslíbil se té, která ho obuje.

A tak Princ projel celou zemi, aby našel tu, které střevíček padne a jednoho se objevil ve dveřích domu, kde bydlela Popelka s nevlastní matkou a sestrami. Obě sestry se předháněly, která si ho dříve zkusí, ale ani jedné střevíc nesesedl. Dokonce si nechaly useknout kus paty, aby se do něj vešly, ale co naplat, střevíc byl tuze maličký. V tu chvíli přišel otec Popelky a prohlásil, že tak malý střevíček by mohl být jenom Popelce. Princ si ji nechal zavolat a jen co obula střevíček, poznal ji a požádal jejího otce o její ruku. Matka i sestry ji prosily o odpuštění za to, že se k ní tak hrubě chovaly a protože Popelka byla laskavá, ráda jim odpustila. Odešla s Princem na jeho zámek, kde spolu šťastně žili po mnoho dlouhých let.

2.1. Historické pozadí příběhu

Pohádky jsou odpradáвна součástí lidské kultury, jejich motivy, které se vinou napříč všemi kulturami, napovídají, že pohádky reflektují lidskou zkušenost svým svébytným způsobem. Od 19.století se těší zájmu odborné veřejnosti, staly se pramenem poznání pro obory zabývající se lidskou kulturou a člověkem obecně - folkloristika, kulturní a sociální antropologie, literární věda, ale i psychologie, pedagogika aj.

Z hlediska literární vědy patří do kategorie **ústně tradované literatury**, a tak každý ústně předávaný příběh může mít mnoho variant, jak v rámci jednoho kulturního prostředí, tak i mezikulturně. Podle tzv.**difuzionistické školy**, vyprávění se šířilo z jednoho centra a originál pohádky je možné najít tam, kde je zachována v nejúplnější podobě. C.G.Jung ovlivnil interpretaci pohádek svým konceptem o kolektivním nevědomí.

Narozdíl od mýtu má pohádka více **profánní charakter** (mýtus si úzkostlivě střeží svou hodnověrnost a původ - často božský) a není časově a často ani místně určena, hrdinou bývá obyčejný člověk v neobyčejném světě. (Meletinskij, 1989).

Příběh o dívce, s kterou krutě zachází nevlastní matka a sourozenci je vlastní téměř všem kulturám po celém světě. První zmínky o podobném příběhu pochází od Řeckého historika **Straba**, který ve své knize *Geographica* zmiňuje příběh Řecko-Egyptské dívky **Rhodopsis**, která také jako jediná obuje sandál, který má ve své ruce faraón. Podobný příběh se vypráví i v Číně (Ye Xian), v Arabské tradici příběhů Tisíce a jedné noci, v Japonsku, kde dívka prochá před svou krutou nevlastní matkou do buddhistického kláštera a stává se mniškou. Nejranější tištěný příběh v Evropě vychází z pera italského sběratele pohádek **Giambattista Basileho** (1575/1576-1632) posmrtně v roce 1635, *“Lo cunto de li cunti overo lo trattenemiento de peccerille”* (*Příběh příběhů aneb Zábava pro nejmenší*). Jeho verze se stala základem pro další neméně populární převyprávění od francouzského pohádkáře **Charlese Perraulta** (1628-1703) a německých **bratří Grimmů** (Cendrillon a Aschenputtel). Avšak ani Evropské podoby nejsou stejné a obsahují specifické kulturní zvláštnosti a odlišnosti. Například německá pohádka bratří Grimmů nezná kouzelnou kmotřičku, ale ducha zemřelé babičky, která k Popelce promlouvá v podobě dvou holubic na jejím hrobě. Německá verze je také poněkud krutější - právě v této verzi si sestry brutálně mrzačí své nohy. I Skotové mají svůj příběh o týrané dívce a krutých sestřích (Crichteanach). V ruské tradici je znám příběh o Babě Jaze, která svou nevlastní dceru chce nechat sníst svou sestrou čarodějnicí. A nejde jen o příběh Popelky, pohádka o Sněhurce, některé verze Perníkové chaloupky aj. vypráví příběh nechtěných až týraných nevlastních dětí.

V některých verzích příběhu se sestry snaží Prince oklamat a nastrčit sebe místo Popelky, o které již ví, že jen jí střevíček padne. Princ klam odhalí buď sám poodhalením tváře nastrčené nevěsty, nebo za pomoci holubic, které vyklovou sestrám oči. Někteří interpretují tyto “klamavé” části jako chvíle, kdy je Princovo hrdinství umenšeno a naopak Popelka je ukázána jako silná osobnost.

V severní Indii se vypráví, že opice, které kradou sklizeň, mají za předky Murimongu a Thanianu, dvě děti, které raději než by jedly shnilé jídlo, které jim dávala macecha, utekly a živily se tím, co ukradly. Existují i krutější verze příběhu, v jedné takové nevlastní matka své nevlastní děti rozčtvrtí a předloží manželovi k večeři.

Přestože větší část lidové tvorby se zaměřuje spíše na macechy, ani nevlastní otci nemají příliš dobrou pověst. V pohádkách vystupují jako krutí a žádostiví.

Jednou z mála výjimek je islandský “Příběh o Hilduře, dobré maceše”.

Cílem tohoto krátkého poohlédnutí se do historie a lidské slovesnosti bylo ukázat, že fenomén problematického až krutého zacházení nevlastních rodičů s dětmi je celosvětový, interkulturní a známý od počátků lidské civilizace a že tyto příběhy jen svou specifickou formou reflektují tuto skutečnost (Cox, 1892).

3. PROBLEMATIKA TÝRÁNÍ DĚTÍ

V této kapitole bych ráda stručně nastínila problematiku týraného dítěte, definovala základní teoretické pojmy jako je syndrom týraného a zneužívaného dítěte (CAN - **Child Abuse and Neglect**) a syndrom týraného malého dítěte (orig. **Battered Baby Syndrome**) a dále uvedla názory několika odborníků zabývajících se touto problematikou. Také uvedu základní dělení forem týrání tak, jak jej rozděluje i Charta práv dítěte a poukážu na rizikové faktory týrání jak u rodičů, tak i u dětí. Kapitola si v žádném případě neklade za cíl plné zmapování problematiky, ale úvod do ní, který čtenáři pomůže zasadit si syndrom Popelky do jasnějšího rámce.

Problematika týrání dětí existuje od počátků civilizace (Radbill, 1968, Ross, 1980). Snaha o porozumění etiologii tohoto problému je nicméně otázkou až posledních několika desítek let, do 60.let minulého století se o tuto problematiku příliš nezajímali ani odborníci z řad lékařů (Kempe, 1975).

V roce 1962 přichází Dr. C.Henry Kempe a kolegové s výzkumem, jehož výsledkem je formulace **syndromu týraného malého dítěte** (orig. **Battered Baby Syndrome**), jehož výsledky publikovali v prestižním *Journal of the American Medical Association* (Žurnál Americké lékařské asociace). Práce vzbudila ohromný ohlas nejen mezi odbornou lékařskou veřejností, které byla primárně určena, ale i na straně politické, kde vedla k uzákonění povinnosti lékařů a sociálních pracovníků hlásit případy nebo podezření z týrání. A další výzkumy týkající se tohoto palčivého tématu následují. Jay Belsky (1980) zkoumal etiologii týrání z ekologické perspektivy a Gelles (1991) poukazuje na sociologické aspekty této problematiky, a

to i z pohledu sociálního pracovníka . Žádný z nich se však nevěnuje možné spojitosti mezi týráním a smrtí dětí a mezi tím, zdali žijí s oběma genetickými rodiči nebo je-li jeden z rodičů nevlastní. Až v roce 1980 přichází s dalším výzkumem zaměřeným na týrané děti Margo Wilsonová a Martin Daly, kteří zkoumali výskyt týrání dětí v rodinách, kde jeden z partnerů není genetickým rodičem dítěte (Daly a Wilsonová, 1980). A na základě tohoto zkoumání dospěli k teorii **Syndromu Popelky** (orig. **Cinderella Effect**), které se budu podrobně věnovat v jedné z následujících kapitol. Teď bych ráda nastínila něco málo z problematiky týrání a zneužívání dětí, definovala základní pojmy a stručně přiblížila odbornou diskuzi na toto téma v době, kdy se svým výzkumem přichází Wilson a Daly.

3.1. Syndrom týraného malého dítěte a CAN

Syndrom týraného malého dítěte (Battered Baby Syndrome) je termín popisující klinický stav malého dítěte, které bylo předmětem vážného fyzického týrání ze strany rodiče nebo nevlastního rodiče. Tento stav je také některými lékařskými specialisty a sociálními pracovníky označován jako “trauma z neznámých příčin”.

Syndrom týraného malého dítěte bývá příčinou tělesného postižení a často i smrti dítěte. Podle Kempeho pediatrii a rodinní lékaři fyzické znaky týrání často neuměli správně identifikovat nebo váhali upozornit příslušné úřady. (Kempe, 1985)

Syndrom týraného malého dítěte se týká všech dětí do tří let. Někdy mohou být znaky týrání jasně viditelné a mohou být výsledkem jen jedné násilnické epizody ze strany rodiče a jindy je jediným znakem špatné prospívání dítěte z nedostatečné hygieny, podvýživy a mnohačetných zranění měkké tkáně nebo zahojení vážnějších

zranění. Jak Kempe uvádí dále, jedním z hlavních vodítek k určení toho, zda-li se skutečně jedná o týrané dítě, jsou rozpory v klinické diagnostice a v lékařských zprávách z minulosti či od rodičů.

Dalším důležitým pojmem je CAN - Child Abuse and Neglect, tedy zneužívání a zanedbávání dítěte, u nás se v rámci odborné terminologie ujal v souvislosti s CAN i pojem syndrom týraného dítěte, který poněkud splývá s českou verzí “battered baby”. **Syndrom týraného, zneužívaného a zanedbávaného dítěte** (orig. **CAN Syndrome**) je definován *“jakýmkoliv nenáhodným jednáním rodičů nebo jiné dospělé osoby, které je v dané společnosti odmítané a nepřijatelné, jež poškozuje tělesný, duševní i společenský stav a vývoj dítěte, popř. způsobuje jeho smrt. Předpokládá se, že tímto syndromem v současné době trpí 1-2% dětí”* (Vágnerová, 1999).

Zatímco “battered baby” se týká především novorozenců a batolat a je definován z pohledu medicínského, CAN (zneužívané a týrané dítě) je pojmem více univerzálním, který se vztahuje na všechny věkové skupiny dětí a mladistvých a je formulován meziooborově, tedy z pozice sociálních pracovníků, psychologů a psychoterapeutů i lékařů.

3.2. Formy týrání a zneužívání

Vzhledem k tomu, že Kempeho původní studie byla publikována v šedesátých letech minulého století a vzhledem k odborné specializaci autora (lékař, pediatr), nevěnuje se jeho práce tolik dopadům na úrovni psychické a sociální a je orientována spíše pro lékařské profesionály jako pomoc pro rozpoznání syndromu týraného dítěte. Jakákoliv forma týrání je silnou deprivační zkušeností a dítě zažívá silný stres.

Na první pohled se může zdát, že definice “týrání a zanedbávání” bude jednodušší z těch jednodušších. Avšak vzhledem k tomu, že tato problematika zasahuje celou škálu oborů, i samotná definice přichází vždy z jiného odborného paradigmatu a tak lékařská, právní, sociální a psychologická definice se může v mnohé lišit a klást důraz na jiné rozlišovací aspekty problému. Není v možnostech této práce se těmto všem pohledům kriticky věnovat, a tak vymezím pojem týrání a zanedbávání takto: Zanedbávání je taková činnost, kterou pečovatel narušuje poskytování některých nebo všech základních věcí potřebných ke zdárnému vývoji dítěte, odepírá mu lásku, péči, vedení a ochranu nutnou pro zdravý vývoj.

Současná odborná veřejnost, jak ve světě, tak u nás rozlišuje spolu s Chartou práv dítěte tyto formy týrání a zneužívání (Vágnerová, 1999):

Fyzické týrání a zneužití

Jedná se o takové zacházení, které dítěti způsobuje fyzickou bolest a ohrožuje jej na životě. Do této kategorie patří bití, kousání, dušení, topení, ale i neadekvátní a hrubé zacházení při běžných úkonech péče o dítě.

Kruté a neadekvátní trestání

Dítě je trestáno nepřiměřeně silně a nepřiměřeně situaci a věku dítěte, patří sem i zavírání do temných prostor nebo odepírání laskavého kontaktu a naplňování základních životních potřeb.

Emoční zanedbávání a zneužívání

Dochází k zneužívání potřeby lidského kontaktu a lásky, často za účelem manipulace a vydírání.

Psychické týrání

Dítěti se nedostává pochvaly, je rodiči ponižováno, nedochází přijetí a ocenění. Rodič dítěti vyhrožuje odmítnutím, viní ho z rodinných událostí (smrt otce) atp.

Zanedbávání

Rodič cíleně neuspokojuje základní potřeby dítěte, ty jsou vystaveny hladu, zimě, nepořádku a špatné hygieně, nedostává se jim základní lékařské péče.

Sexuální zneužití

Rodič, jiné dítě či mladiství násilím či hrozbou nutí dítě k jakémukoliv druhu sexuálního styku a také předkládání nevhodných materiálů (pornografie).

Z. Matějček definoval, jaký typ rodiče bude mít tendenci k týrajícímu a násilnému chování a jaké děti budou takové chování posilovat (Matějček, 1995, st.110)

Rizikovní rodiče jsou tací, kteří neumí zvládat moc nad dítětem. Mezi ně patří jedinci, v jejichž osobnostní struktuře je agrese běžnou reakcí na zátěž, frustraci, stres, lidé se zkušeností citové deprivace, mentálně retardovaní atp, tedy obecně rodiče, kteří nemají **rodičovskou kompetenci**. Mohou sem patřit i jedinci závislí, ať už alkoholici nebo toxikomani, u nichž často dochází k organickému poškození mozku a ztrácejí zábrany. Dále mezi rizikové rodiče patří ti, kteří obecně o děti

nestojí, nebo jsou natolik soustředěni na své problémy, že jim dítě překáží a stresují (lidé nezaměstnaní, partneři v krizovém vztahu apod.) *Zvláštním případem může být tzv. Medein komplex, kdy partner trestá toho druhého partnera prostřednictvím dítěte, protože dospělému přímo ubližovat nemůže nebo si netroufá* (Matějček In Vágnerová, 2002).

Rizikové děti mohou mít nesrozumitelné chování, ať už z důvodu špatné komunikace nebo v závažnějším případě z důvodu postižení (děti neslyšící, mentálně retardované atp.). Mezi další rizikovou skupinu dětí patří děti hyperaktivní, které rodiče iritují a vyčerpávají, nebo naopak děti s úzkostným a ustrašeným chováním a děti, které si vymáhají naplnění svých potřeb provokativním způsobem. A nakonec i děti, které nějakým způsobem nenaplnily očekávání svých rodičů, jsou v ohrožení týrání. Jsou to ty děti, které jsou sociálně neobratné, nehezké, málo fyzicky zdatné, postižené apod.

Je zajímavé, že podle některých českých výzkumů (Dunovský, 1996) jsou chlapci i dívky ve stejném ohrožení týrání a že nejčastěji jsou týrány děti školního věku. To se zdá v rozporu s výsledky výzkumu Daly a Wilsonové, které poukazují v rozdílných věkových skupinách na významnější riziko týrání u chlapců, reps. dívek a také na častější týrání velmi malých dětí. K tomuto rozporu se vrátíme v kapitole 3.4.1.

4. SYNDROM POPELKY

Ve třetí nejrozsáhlejší kapitole, která je zároveň těžištěm celé práce, se budu blíže věnovat samotnému syndromu Popelky. Avšak k jeho plnému pochopení je potřeba nastínit lecos z myšlenkových proudů, které ho formovaly. Tím nejdůležitějším je samozřejmě shrnutí základních tezí evoluční teorie, definice pilířových termínů a uvedení k dalšímu oboru, evoluční psychologii, který je základním myšlenkovým kamenem syndromu Popelky. A jelikož evoluční psychologie nevychází jen z evoluční teorie, ale také ve velké míře z antropologie, pokusím se shrnout problematiku infanticidy popř. týrání také z pohledu antropologů. Tyto tři podkapitoly jsou tedy myšlenkovým úvodem k podkapitole čtvrté, která se věnuje samotnému syndromu Popelky, co vedlo jeho autory právě k tomuto typu výzkumu a bádání a samozřejmě obsah teorie samé.

Také se podíváme na výzkum Daly a Wilsonové, který se zaměřil na možné rozdíly v týrání mezi chlapci a dívkami. V další podkapitole jsem shrnula nejdůležitější momenty z výzkumů a statistik z USA, Kanady, Anglie a Walesu. Tzv. tvrdá čísla dají čtenáři možnost, vytvořit si o interpretaci Dalyho a Wilsonové vlastní úsudek. V poslední kapitole se věnuji kritice, kterou si práce Dalyho a Wilsonové o syndromu Popelky, vysloužila. Shrnu nejčastější výtky, návrhy jiných interpretací a -pokud je dostupná- pak i reakci Dalyho a Wilsonové. Tam, kde se kritika dotýká metodiky výzkumu a nebo jejich závěrů, je samozřejmě zmiňuji. Ovšem velká část kritiky nemíří přímo k problematice a kontroverzi syndromu Popelky jako takové, ale spíše k evolučnímu předpokladům, z kterých autoři nutně vycházejí. V tom

případě není bohužel v možnostech této práce se tomuto typu kritiky šířeji věnovat a bude jen stručně nastíněn, s uvedením některých zásadních oponentů a odkazu na příslušné diskuze a články, pro zvědavého čtenáře.

4.1. Uvedení do tématu

V roce 1980 publikují Wilsonová, Daly a Weighorst výsledky výzkumu, který se zaměřil na evaluaci možných rizikových faktorů týrání dětí ve spojitosti se složením rodin, ve kterých žijí, resp. žijí-li s oběma genetickými rodiči nebo je-li jeden z nich nevlastní. I v následujících desetiletích publikovali mnoho studií na toto téma a dále ho rozšiřovali, např. v jakém ohrožení týráním jsou děti vzhledem ke svému pohlaví a věku, jaký vliv má na týrání dětí špatná ekonomická situace rodiny, věk matky v době narození dítěte apod. Posledním článkem k tomuto tématu je příspěvek do knihy *Foundations of evolutionary psychology (Základy evoluční psychologie, 2007)*, který se zabývá mimo jiné i otázkou, proč je pro mnohé odborníky teorie Syndromu Popelky nadále tak kontroverzní. Jedním z možných důvodů je averze, a to i mezi vědeckými odborníky, vůči darwinistickému pohledu na svět z něho vyplývající pohled na člověka a jeho chování. Blíže se k důvodům, proč je pro odbornou veřejnost syndrom Popelky sporný, vyjádřím v kapitole 3.6. Dalším příkladem odborné antipatie vůči syndromu Popelky je článek publikovaný prestižní **Americkou lékařskou asociací** (orig. American Medical Association, AMA) v roce 1993. Tento článek může být v mnohém chápán jako určitá směrnice pro americké lékaře a zejména pediatry a jako oficiální vodítko v odhalování a určování týrání a zneužívání u dětí. Přestože Americká lékařská asociace samotnou teorii a její závěry v tomto svém článku zmiňuje, ihned ale odkazuje k jejím kritikům a ve svých doporučeních k odhalování týrání, faktor nevlastního rodičovství jako rizikový

nezmiňuje a i nadále poukazuje na jiné rizikové faktory jako je špatná ekonomická situace, sociální prostředí a další. Ke kritikům Daly a Wilsonové se podrobněji vrátím v kapitole 3.6.

Martin Daly i Margo Wilsonová se oba věnují výzkumu v oblasti mezilidských konfliktů a násilí, zejména mezi partnery, rodiči a dětmi, a to z perspektivy **evoluční psychologie**. Nejznámější jsou právě jejich epidemiologické studie vražd a násilí v rodinách. Oba dva přednášejí a vedou výzkumy v rámci McMaster University, v Hamiltonu, Kanadě.

4.2. Evoluční teorie

“V nejširším smyslu lze říci, že evoluce je prostě jen změna...změna ve vlastnostech populace organismů a která překračuje život jednotlivého individua. Ontogeneze jednotlivce nepovažujeme za evoluci, jednotlivý organismus se nevyvíjí¹. Ty změny v populaci, které považujeme za evoluci, jsou takové, které jsou dědičné skrze genetický materiál, a to z jedné generace na druhou. Biologická evoluce může být nepatrná nebo zásadní, zahrnuje všechno od nejmenší změny v poměru různých alel v populaci (jako např.ty, které určují krevní skupinu) až po takové postupné změny, které zapříčinily vývoj od nejranějších protoorganismů k šnekům, včelám, žirafám a pampeliškám.” (Douglas J. Futuyama, Evolutionary Biology, 1986, 35 s.)

Slovo **evoluce** má mnoho významů. Někdy se samotný fakt, že všechny organismy jsou navzájem spolu propojeny původem se stejným předkem, nazývá evoluce. Teorie, která popisuje jak se vyvinuly první organismy se taktéž často nazývá evoluce. A lidé také často nazývají evolucí ten proces, kterým je ve

¹ Angličtina používá termín *evolve*, který se do českého jazyka překládá stejně jako *develop*. Ovšem tyto dva pojmy mají rozdílný význam, pro který čeština nemá ekvivalent. Tedy: u jednotlivého organismu nedochází k evoluci.

skutečnosti přirozený výběr - ten je jen jedním z mnoha mechanismů evoluce. Častým omylem je představa, že evolucí jsou všechny druhy na pomyslném evolučním stupínku poskládat od bakterií přes “nižší” zvířata až po “vyšší” druhy a nakonec dojít až ke člověku, jako vrcholku evolučního snažení. Tak o tom hovoří i některé slovníky, např. Psychologický slovník (Hartl, 2000) “*Evoluce je proces postupného vývoje forem života od jednoduchých organismů ke stále složitějším, až k člověku.*” Tato idea, která se označuje jako „řetězec bytí“, se zrodila již v antickém Řecku a byla falzifikována Darwinovou teorií biologické evoluce. je. Jaké tedy jsou základní principy teorie biologické evoluce?

Evoluce je dlouhodobý proces, v jehož důsledku dochází k proměně dědičných znaků. Biologickou evoluci tedy můžeme definovat jako proces, , jehož výsledkem jsou **dědičné změny** v morfologii a fyziologii organismů dané populace či druhu. **Gen** je dědičná jednotka, která může být předávána nezměněna po mnoho generací. **Genofond** (orig. **gene pool**) je pak souhrn všech genů v rámci druhů nebo populace. Populace se vyvíjejí, dochází tedy ke změně v jejich genofondu. Abychom mohli porozumět evoluci je důležité představit si populaci jako soubor jednotlivců, přičemž každý z nich si sebou nese jinou sadu dědičných znaků. U jednotlivých organismů nedochází k evoluci, ale po celý svůj život si zachovávají svoje stejné geny. Když dochází k evoluci populace, mění se poměr různých genetických typů, ale jednotlivé organismy v rámci populace se nemění. Proces evoluce tedy lze zkráceně popsat takto: geny mutují, dochází k výběru jednotlivců a u populace dochází k evoluci.

Jedním ze základních pilířů evolučního procesu je tzv. přírodní výběr. **Přírodní výběr** (orig. **natural selection**) je proces, díky kterému se druhy adaptují na

prostředí. Přírodní výběr vede k evoluční změně tehdy, když jedinci s určitými znaky mají vyšší podíl reprodukce a přežití než jiní jedinci v populaci a předávají tyto dědičné znaky dál svým potomkům. Tyto dědičné znaky jsou adaptací přírodního výběru na prostředí.

Je tedy přirozený výběr jediným mechanismem evoluce? Určitě ne. Aby mohl k evoluci vůbec dojít, je třeba aby tu byla genetická různorodost. Pak přichází na řadu *mutace*, která generuje různé *genotypy* nebo různé druhy genů (*alely*) a ty mohou, ale také nemusí, ovlivnit schopnost organismu na reprodukci a přežití. Buněčný proces, který kopíruje DNA může udělat chybu, ta pozmění sekvenci genu - tomuto procesu se říká mutace. Mutace je tedy trvalá změna v sekvenci DNA genu. Zatímco *genotyp* (*orig. genotype*) můžeme chápat jako kompletní seznam dědičných informací, *fenotyp* (*orig. phenotype*) je vnější fyzická manifestace těla, tedy tělesné části, součet atomů, molekul, buněk, tkáně, orgány, ale i chování a vývoj. Fenotyp organismu je určen jeho geny a prostředím (Smith, 1993)

Vedle přirozeného výběru také hovoříme o *pohlavním výběru* (*orig.sexual selection*). Ten je jedním z hlavních mechanismů evoluce. *Zdatnost* (*orig.fitness*) jedince z evoluční perspektivy nespočívá v síle nebo fyzickém zdraví (i když ji rozhodně nevyklučují) a nakonec ani v *přežití* (*orig.survival*), ale především ve schopnosti reprodukce. “*Naši předci byli možná silní a možná slabí, chytří anebo hloupí, agresivní nebo bojácní, ale všichni předci všech tvorů na světě mají jedno společné: úspěšně se rozmnožili.*” (Daly & Wilson, 1980).

Znaky (*orig.traits*) jedince, který se úspěšně rozmnožil, přecházejí přes jeho potomky dál. Samec, který žije krátce, ale zplodí mnoho potomků, je z hlediska evoluce úspěšnější než ten, který dlouho “přežil”, ale potomků zplodil málo nebo

žádné. A to proto, že geny toho úspěšnějšího budou nakonec silněji zastoupeni v genofondu jejich společného druhu.

Je důležité si uvědomit, že evoluce nemůže být chápána jako pokrok. Je to proces, při kterém se určitá populace přizpůsobuje svému prostředí. Určitý druh adaptace může být úspěšný v jednu chvíli a v jinou už ne. S tím souvisí i otázka toho, co je to tedy vlastně zdatnost. Jak už jsme si řekli, nejde o to, zda je organismus chytrý nebo hloupý, silný nebo slabý, důležité je, zda-li je schopen reprodukce a přežití - ať už toho dosáhne jakoukoliv strategií.

Součástí evoluce není předtucha, která by organismy nabádala k nějakému většímu dobru či užitečnosti do budoucna a podle toho generovala struktury a chování. Evoluce “pouze” umožňuje druhům, aby se adaptovaly na svoje současné prostředí.

Přírozený výběr preferuje takové znaky nebo chování, které zvyšuje *inkluzivní zdatnost* (*orig.inclusive fitness*) genotypu. Organismy, které jsou si příbuzensky blízké, sdílejí mezi sebou mnoho stejných alel. U diploidních druhů jakým je i člověk, sdílejí sourozenci až 50% alel. Diploidní druh je takový, který má v tělních buňkách dvě sady chromozomů, od otce a od matky. Procento je pochopitelně ještě vyšší, jsou-li sami rodiče příbuzní (Smith, 1993). A tedy, pomáhat blízkým příbuzným k reprodukci je jen projevem touhy o zachování co nejvíce vlastních genů v rámci genofondu. Hovoříme tedy o *příbuzenském výběru* (*orig.kin selection*).

4.3. Evoluční psychologie

Evoluční psychologie se přichází v druhé polovině osmdesátých let dvacátého století, tedy v době kdy sílí vliv darwinismu nejen ve vědách biologických, ale i ve

vědách o člověku a kultuře. Za první vyzrálou evolučně psychologickou studii považujeme dílo Martina Dalyho a Margo Wilsonové “Homicide” (Zabití) z roku 1988. Paradigma, v jehož rámci pracují, označili jako evoluční psychologie, a přiklonili se tak k pojmenování zavedenému Johnem Toobym a Ledou Cosmidesovou, které považujeme za její zakladatele. Oba dva studovali na Harvardu, Cosmidesová psychologii a Tooby antropologii. Evoluční psychologii chápou jako multidisciplinární přístup, který váže dohromady evoluční biologii, kognitivní vědy, lidskou evoluci, zkoumání lovecko-sběračských společenství a psychologii a dohromady vytváří základ pro zkoumání mechanismů lidské mysli a mozku. Donald Symons, další ze zakladatelů evoluční psychologie, přivedl Toobyho a Cosmidesovou na Kalifornskou univerzitu v Santa Barbaře, kde pod jejich vedením vzniklo první Centre for Evolutionary Psychology. Kromě již uvedených badatelů patří k nejvýznamnějším současným evolučním psychologům Martin Daly, Margo Wilsonová, David Buss, Stephen Pinker či Robin Dunbar.

Moderní evoluční psychologie má své kořeny v sociobiologii, která se etablovala v polovině sedmdesátých let dvacátého století. Evoluční psychologie stejně jako sociobiologové pohlíží na člověka a kulturu z evolučního hlediska. Tooby a Cosmidesová to vyjádřili následovně: *„...lidé jsou sebereprodukující chemické systémy, mnohobuněčné heterotrofické mobilní organismy (zvířata), objevující se velmi pozdě v historii života jako poněkud modifikované verze designů raných primátů. Naše vývojové programy, stejně jako fyziologické a psychologické mechanismy, které spolehlivě konstruují, jsou přirozeným produktem této evoluční historie. Lidské mysli, lidské chování, lidské artefakty a lidská kultura - to všechno*

jsou biologické fenomény, aspekty fenotypů lidí a jejich vzájemných vztahů“
(Cosmides, Tooby, 1992, 20 – 21 s.).

Evoluční psychologové vnímají lidskou mysl jako nástroj na zpracování informací (*orig. **information-processing***), který vznikl prostřednictvím přirozeného výběru. Byl určen k řešení různých problémů, se nimiž se setkávali naši předkové, žijící způsobem jako současní lovci-sběrači, v prostředí původních adaptací (*orig. **environment of evolutionary adaptedness***).

Evoluční psychologie odmítá představu filosofů Tomáše Akvinského a Johna Locke, že člověk je po narození *tabula rasa* a teprve zkušenost jej formuje.

Evoluční psychologii je vlastní těchto pět principů:

- ~ Mozek je fyziologický systém a funguje podobně jako počítač.
- ~ Jeho obvody jsou určeny ke generování chování, které je přizpůsobeno podmínkám prostředí.
- ~ Naše centrální nervová soustava je vytvořena působením přirozeného výběru k tomu, aby řešila problémy, kterým čelil náš druh po dlouhou dobu evoluce.
- ~ Vědomá část naší mysli je jako ledovec, neboť většina procesů naší mysli neprobíhá na vědomé úrovni.
- ~ Rozdílné nervové okruhy jsou specializovány k řešení různých speciálních problémů a úkolů.

Naše moderní lebky ukrývají „mysl doby kamenné“, neboť naše mysl je souborem adaptací na problémy, s nimiž se potýkali lovci-sběrači v době paleolitu.

Evoluční psychologové vycházejí z předpokladu, že hominidé strávili 99 % z posledních dvou milionů let jako lovci - sběrači v prostředí (Cosmides, Tooby, 1987), které bylo víceméně konstantní a v němž se hominidé museli vypořádat s řadou problémů, jejichž úspěšné řešení nakonec vedlo ke vzniku jistých adaptací, které evoluční psychologové nazývají psychické mechanismy. Prostředí, v němž psychické mechanismy vznikly, označují jako prostředí evolučních adaptací. Lidská mysl je souborem adaptací v podobě psychických mechanismů, ty slouží k hledání rychlých a efektivních řešení jednotlivých problémů. Každý z psychických mechanismů je adaptací na konkrétní typ problémů, kterému čelili hominidé v prostředí evolučních adaptací. Přičemž psychické mechanismy můžeme chápat jako kontextově specifické emoce, preference a náklonnosti a můžeme je přirovnat k instinktům (Soukup, 2008). Každý z psychických mechanismů operuje ve zvláštní oblasti. Jedná se například o únik před predátory, výběr partnera, přátelství a podobně. Jak poukazuje Daly a Wilsonová, evoluční psychologie není teorií motivace. Nikdo nepředpokládá, že vlastní genetické potomstvo (fitness) je nadřazeným cílem samo o sobě. Cíle fitness nejsou cíly sami o sobě, ale jsou tu spíše jako vysvětlení toho, proč určité cíle vůbec naše chování kontrolují a proč se vyvinuly jedním určitým způsobem a ne jiným (Daly, Wilsonová, 1988). Zatímco psychologovi stačí pro vysvětlení boje mezi dvěma muži vysvětlení, že tak činí kvůli cti nebo sebevědomí, evoluční psycholog se bude dál tázat, proč jsou pro člověka takové relativně neuchopitelné sociální hodnoty natolik důležité, že je kvůli nim ochoten riskovat život. Podle Dalého a Wilsonové,

“výběrové uvažování” nám umožňuje předpovídat rozdíly v mateřské lásce v závislosti na věku matce, na věku dítěte a jiných proměnných.

Daly a Wilsonová tedy inspirováni evoluční logikou a výsledky výzkumu na zvířatech, se rozhodli otevřít bolestivé téma týrání dětí a prozkoumat ho z perspektivy přirozeného výběru, zachování fitness a adaptace. Zásadním teoretickým předpokladem je domněnka, že péče rodičů je diskriminující - tedy, že rodič činí rozdíl mezi péčí o vlastního potomka a péčí o potomka nevlastního. Rodičovská péče je z pohledu evoluční psychologie chápána jako nákladný proces, který člověk v případě péče o nevlastní děti, podstupuje za účelem párování se s partnerem a citové poutu mezi ním a nevlastním dítětem bude omezené. K těmto předpokladům se ještě daleko podrobněji vrátíme.

4.4. Infanticida a fenomén nevlastního rodičovství z pohledu antropologa

“Infanticida je definována jako zabíjení nemluvňat. Nejčastěji udušením, utopením, nebo opuštěním. Dle etnologů nejčastější zdůvodněním je:

~ narozené dítě nemá velkou šanci na přežití

~ není dostatek prostředků na jeho výživu

~ jde o dvojčata

~ jde o nežádoucí pohlaví, nejčastěji o dívky

~ šlo o nestandardní porod nebo je provázela špatná znamení (prodo nohama napřed, novorozenec má zuby, nezvyklá porodní velikost, je albín apod.)

~ šlo o narození v nesprávný okamžik (např. před dlouhodobým pochodem)”

(Hartl, 2001)

Infanticida je a byla praktikována lidmi na všech kontinentech, ve všech kulturách, od lovců a sběračů až po tzv. vyspělé kultury. Dokonce by se dalo říci, že se jedná spíše o něco běžného než výjimečného. Zmínky o infanticidě najdeme i v Bibli, Izrael i Juda obětovali vlastní novorozené děti k obětním účelům (např. 1.Královská 11:7, Ezechiel 16:20-21 atd.). Ve starém Řecku a Římě byla infanticida nejen zákonná, ale společnost ji považovala za oprávněnou. Otec držel právo nad životem a smrtí žen a dětí v rodině. Podle některých autorů bylo neobvyklé, aby rodina měla více než jednu dceru a to i v lépe postavených rodinách (Starck, 1996). Římský zákon povoloval zabít dítě, pokud bylo deformované nebo vypadalo slabě (Dvanáct desek Římského práva). Seneka zmiňuje, že je zvykem utopit novorozence, který vypadá abnormálně nebo slabě. Židé obecně infanticidu jako nástroj kontroly pohlaví nebo nemocných dětí nepraktikovali a s nástupem křesťanství dochází ještě k silnějšímu odsouzení tohoto zvyku. Didaché (ranně křesťanský manuál pro konvertity) výslovně nařizuje “Nedopustíš se infanticidy”.

Mnoho antropologů popisuje scény infanticidy jako akt zoufalství ze strany matky. **Ayoreové** žijí na hranicích Bolívie a Paraguaye, polovinu roku žijí na jednom místě a věnují se zemědělství a druhou polovinu žijí nomádkým způsobem života. Omezené zdroje obživy jsou právě jedním z nejčastějších vysvětlení infanticidy. Bugos a McCarthy popisují zvyky z Ayorejské vesnice:

“ Když začne žena rodit, odchází do lesa se skupinkou nejbližších žen. Ty připraví a vodou změkčí místo v zemi, do kterého novorozenec spadne. Zároveň vykopou díru v zemi, do které by novorozence s placentou zasypali, pokud by se matka rozhodla, dítě si neponechat. ...

Ženy novorozence prohlédnou, jestli není nijak deformovaný. Pokud není chtěný, ženy ho klacky vš'ouchnou do předem připravené díry, novorozence se tak nikdy nedotkly lidské ruce. Je-li dítě chtěné, je mezi ním a matkou velmi těsné pouto a ženy kojí do tří až čtyř let věku dítěte“ (Bugos, McCarthy, 1984, 508 s.).

Jak Bugos a McCarthy popisují dále, mnoho žen tohoto kmene má a láskyplně vychovává několik dětí - poté, co třeba i dvě tři kdysi po porodu nechaly zahrabat do díry. Dokud žena neusídí v takovém manželství, které může poskytnout dětem prostředky obživy, může volit i tuto poněkud radikální - z našeho evropského pohledu- metodu kontroly “porodnosti”. Ženy často uvádějí jako důvod postižení dítěte, narození dalšího dítěte příliš brzy po předchozím anebo nedostatečnou podporu ze strany otce. Dokonce se zdá, že podpora ze strany otce je jedním z klíčových faktorů při rozhodování zda si dítě ponechá či ne. Marlowe (1999) při svém zkoumání a pozorování Tanzanského kmene **Hadza** došel k závěru, že hlavním ziskem ženy při vstupu do manželství je právě schopnost muže se postarat o ni a dítě v době po narození, kdy ona sama nemůže zajistit obvyklý podíl obživy. V naprosté většině kultur otec neinvestuje do potomka svou rodičovskou podporu, má-li důvod myslet si, že dítě není jeho a buď opustí partnerku i dítě a nebo dítě zabije a s partnerkou zplodí vlastního potomka. Otázkou je, zda tato praxe je součástí tradice samotných Aoyeorů nebo výsledkem tlaku, který moderní doba a prostředí vytváří na tyto tradiční kultury. Na stranu druhou mezi Indiány kmene Caco byla infanticida stejně rozšířená a ze stejných či podobných důvodů.

Jelikož evoluční psychologie staví na předpokladech a znalostech, které máme o sběračsko-loveckých společenstvích a naše současné mechanismy naší psychiky

chápe jako výsledek adaptace těchto společenství na svoje prostředí, považovala jsem tento krátký antropologický úvod za důležitý k porozumění následující kapitoly.

4.5. Teorie Syndromu Popelky

“Jestliže týrání dětí je behaviorální odpovědí založenou na přirozeném výběru, pak je pravděpodobnější, že se objeví tam, kde jsou menší výhody inkluzivní zdatnosti vzhledem k nejistému nebo omezenému příbuzenství.” (Burgess a Draiss, 1999, str.376).

Přirozený výběr měří úspěšnost organismu podle jeho reprodukčních schopností a ten má tedy tendenci činit taková rozhodnutí, která vedou k reprodukci vlastního genu anebo v rámci skupiny, příbuzenství. Proč evoluční psycholog předpokládá, že nevlastní děti budou nevlastními rodiči diskriminováni? Teorie *inkluzivní zdatnosti* (Hamilton, 1964) říká, že organismy mají tendenci být tzv. “nepotistické”: přirozený výběr preferuje takové chování, které podporuje reprodukci vlastního nebo příbuzenského genu. Jestliže souhlasíme s tím, že se psychologie rodičovské péče vyvinula na základě přirozeného výběru, lze předpokládat, že v rodičích neprobudíme rodičovské city jen tím, že jim přidělíme k péči mládě resp. dítě někoho jiného. Naopak lze očekávat, že vzhledem k tomu, že výchova je nákladný a dlouhodobý proces a získávání zdrojů obživy taktéž, rodiče budou ve své péči diskriminující a budou jednoznačně diskriminující vůči nevlastním dětem neboť budou preferovat ty děti, které jsou (nebo o kterých se mají důvod domnívat, že jsou) vlastní anebo podle Hamiltona a jeho **příbuzenského výběru** (*orig.kinship selection*) ty, které jsou alespoň v nějakém příbuzenském vztahu.

Každý organismus čelí rozhodnutím, do které sféry života bude investovat svoji energii, do které ne a co tímto rozhodnutím ztrácí a získává. Z evolučního pohledu tedy zůstává otázka, co získává rodič, který neinvestuje své shromážděné zdroje do sebe nebo vlastního potomka, ale do nevlastního dítěte. Tam kde se rodič považuje ze biologického rodiče, lze tedy očekávat, že rodičovské vztahy a city budou silnější než v případech nevlastního rodičovství. U nevlastních rodičů, kteří se snaží naplnit rodičovskou roli, lze očekávat nejen zvýšené riziko neposkytování rodičovské péče, ale jak ukazují i výzkumy (viz následující podkapitola), riziko týrání a zabití dítěte nevlastním rodičem jsou několikanásobně vyšší než u vlastního rodiče.

Syndrom Popelky (*orig. Cinderella Effect*) tedy říká, že dítěti žijícímu v domácnosti s jedním nevlastním rodičem (častěji mužem, ale i ženou) hrozí mnohonásobně vyšší riziko, že bude týráno až zabito, v případě smrtelného utýrání je toto riziko až stokrát větší než ve srovnání s genetickým rodičem. Opět si připomeňme, přestože vlastní rodiče vedou ve statistikách v absolutních číslech, jde o poměr zastoupení vlastních a nevlastních rodičů v populaci. Daly a Wilsonová tento syndrom vysvětlují na základě evoluční psychologie a tvrdí, že **rodičovská péče je diskriminativní** (*orig. discriminative parental solicitude*), tedy rozlišuje nejen v péči o své vlastní děti, ale zejména rozlišuje v péči o děti nevlastní. Je možné, že do hry vstupují i jiné faktory jako chudoba, špatné sociální prostředí, abúzy drog a alkoholu atp., žádný z těchto a jiných faktorů však plně nevysvětluje skutečnost, že ti nevlastní rodiče, kteří týrají své nevlastní děti, netýrají svoje vlastní děti (Daly a Wilsonová, 1985). Vlastní rodiče také týrají a zabíjí své vlastní děti, ale jak se zdá, činí tak z jiných pohnutek a používají méně brutální formy násilí. V případech smrti dítěte také častěji volí sebevraždu jako únikové řešení, nevlastní

otcové téměř nikdy nepáchají sebevraždu v souvislosti s utýráním dítěte (viz. 6.kapitola). Přestože rodičovská psychologie založená na evolučních předpokladech není pro mnohé přijatelná, jedná se o teorii, která vysvětluje týrání dětí v šíři, která není mnoha teoriím vlastní.

4.5.1. Rozdíly v týrání chlapců a dívek

Daly & Wilsonová (1981) upozornili na rozdíly v statistikách týrání mezi chlapci a dívkami. Data analyzovali na základě 87,789 hlášených případů Americké Humanitní Asociaci (AHA) z roku 1976. U dětí do jednoho roku byly týrány a zanedbávány častěji dívky, u dvouletých dětí bylo riziko týrání větší u chlapců. Okolo devátého a desátého roku byli častěji zanedbáváni chlapci, ale nebyli častěji týráni než dívky. Riziko týrání bylo opět větší u dívek až kolem dvanáctého roku, kde byl také podstatně větší výskyt sexuálního zneužívání. Dívky byly také častěji fyzicky týrány než náctiletí chlapci.

V absolutních číslech byli rodiče nejčastějšími pachateli násilí na dětech, ale v poměru četnosti výskytu nevlastních rodičů se nakonec nevlastní rodiče ukazují jako rizikovější pachatelé.

oběť týrání	Náhradní rodič		Vlastní rodič	
	muž	žena	muž	žena
Chlapci	973	234	2356	3058
Dívky	877	268	2176	3010

Oběti fyzického týrání, kategorizace podle pohlaví oběti, pohlaví pachatele a podle typu rodičovství. Na základě vzorku 40 752 potvrzených případů týrání a zanedbávání z Americké Humánní Asociace z roku 1976, Daly & Wilsonová (1981).

Jedním z možných důvodů, proč jsou dívky častěji týrané než chlapci ve věkové skupině 0-1 roku, je **preference chlapců** rodiči, tak jak je tomu stále v některých společnostech a kulturách (Daly & Wilson, 1981). Je také možné, že dítě určitého pohlaví bylo nechtěné již v těhotenství a statistiky napovídají, že nechtěným dětem hrozí větší riziko týrání (Daly & Wilson, 1981). Zaujetí proti dětem ženského pohlaví je silně zakořeněno ve velmi hierarchizovaných společnostech, které si potrpí na socio-ekonomický status, prestiž (Japonsko, Indie, Čína atp.).

U starších dětí, zejména mezi dvouletými, jsou týrání a zanedbávání více náchylní chlapci. Rizikovým faktorem zde mohou být **behaviorální rozdíly** mezi pohlavími v tomto věku. Výzkumy ukazují, že chlapci jsou aktivnější než dívky, vykazují agresivnější a destruktivnější chování, méně poslouchají příkazy rodičů a bývají podrážděnější, jsou častěji nemocní. Přestože tyto důvody lze v mnohém považovat za *post hoc* racionalizace, zdá se, že pro mnohé rodiče představují skutečné psychologická podněty, která vzbuzují jejich hněv.

U ještě starších dětí se významně zvyšuje rizikovost týrání u dívek, resp. dochází k výrazně vyššímu riziku sexuálního zneužívání.

4.6. Výzkum Dalyho a Wilsonové

„Zdá se, že konflikty a ambivalence spojené s nevlastním rodičovstvím jsou jen důsledkem toho, že dochází ke vztahu lidí, kteří nemají žádný důvod se milovat, ale onen vztah má být analogický - anebo alespoň má být jeho náhražkou - nejintimnějšího vztahu založeného na lásce - vztahu dítěte a rodiče“ (Daly a Wilsonová, 1998, 23 s.).

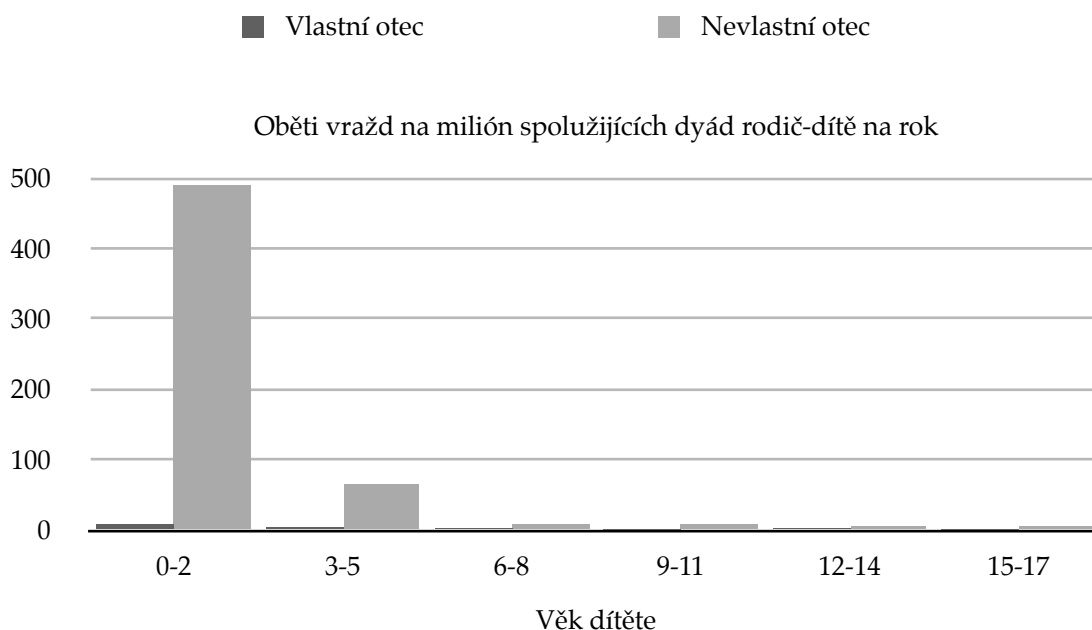
Tato myšlenka byla jedním z impulzů, proč se autoři Daly a Wilsonová rozhodli blíže věnovat tématu týrání dětí v rodinách s nevlastním rodičem. Jejich výzkum ukázal, že přítomnost nevlastního rodiče je silným epidemiologickým ukazatelem rizika týrání a vraždy dětí a že zvýšené riziko pro nevlastní děti se vyskytuje ve všech kulturách a je možná i univerzální. A dále dospěli k názoru, že toto riziko nelze vysvětlit žádnou z dosud navrhovaných teorií kombinací souvisejících faktorů. Na stranu druhou lidé se rutinně mláďat svých předchůdců nezbavují (jak to činí lvi nebo gorily) a případy vážného týrání jsou vzácné i v rodinách, kde jsou jeden či dva nevlastní rodiče. Naopak ve většině případů nevlastní rodič nevlastního potomka toleruje, pečuje o něj a dokonce ho i miluje.

„Přírodní výběr nutně upřednostňuje ty z těch druhů, které pečují o svá mláďata, kteří shromažďují omezené životní zdroje způsobem, který podporuje jejich vlastní zdatnost. Z toho vychází koncept psychologie rodičovské péče, která se vyvinula jako výběrová a jedním z jasných aspektů takové výběrovosti je přednostní péče o vlastní potomky“ (Daly, Wilsonová, 1988, 42 s.). Evoluční psychologie ale poukazuje na

skutečnost, že ze samotné povahy rodičovské lásky, která je výsledkem evoluce, bude vždy vztah nevlastního rodiče vůči nevlastnímu dítěti více či méně rezervovaný ve srovnání se vztahem s genetickým dítětem. Z pohledu evoluční psychologie, nevlastní rodič vstupuje do vztahu kvůli novému partnerovi (párování) a musí překonat přirozenou inklinaci k **nepotistické diskriminaci** (*orig. nepotistic discrimination*). Dítě získané novým vztahem je tedy vnímáno spíše jako součást nutných nákladů než zisk. I takový kritik syndromu Popelky jakou je např. Duberman (1975) podotýká, že velmi málo nevlastních rodičů mohlo říci, že své nevlastní děti plně miluje. Mnoho z nich spíš vyjádřuje určitou dávku náklonnosti a jiní vyjádřují naději na lepší vztahy do budoucna a jen část z nich měla pocit, že je jejich nevlastní děti milují. Na stranu druhou většině stačilo, když si získali určitou rodičovskou autoritu.

Daly a Wilsonová zde upozorňují na pozorování Marlowa (2003), podle kterého se otcové kmene Hadza chovají k nevlastním dětem jinak, vztahu chybí intenzita, která je pozorovatelná ve vztahu s jejich vlastními rodiči - např. nevlastní otcové si se svými nevlastními syny tolik nehrají. Marlowe (2003) také zaznamenal jediný případ, kdy otec uhodil syna - když ten syn byl nevlastní.

A tady se dostáváme k samotnému tématu výzkumu Dalyho a Wilsonové: riziko, že děti, které žijí ve společné domácnosti s jedním nevlastním rodičem, budou týrány a zavražděny, je významně zvýšené. Například riziko, že tříleté dítě bude týráno v rodině s jedním nevlastním rodičem je až 6,9 krát větší než riziko u stejně starého dítěte v rodině s oběma genetickými rodiči.



Tabulka č.1: Odhad počtu vražd u genetických a nevlastních otců. Čísla jsou založena na statistice Národního Kanadského archívu (Daly, Wilsonová, Current directions in psychological science, svazek 5, č.3, červen 1996)

Právě v případě týrání vedoucího až ke smrti dítěte data z US ukazují, že u dětí do dvou let je riziko utýrání nevlastním otcem až stokrát větší než u otce vlastního (Daly a Wilsonová, 1988). V Kanadě byly výsledky výzkumů podobné, riziko utýrání k smrti ve stejné věkové kategorii bylo u nevlastních otců sedmdesátkrát větší než u vlastních otců (Daly a Wilsonová, 1988).

Hill a Kaplan (1988) sledovali vývoj 67 dětí z indiánského kmene Ache, které byly vychovány matkou a nevlastním otcem: 43% z různých příčin zemřelo dříve, než dosáhly 15 let - pro srovnání jen 19% z těch, které byly vychovávány vlastním otcem, zemřelo před 15 rokem.

Děti vychovávané nevlastním rodičem jsou nejen častěji zanedbávány a bez dozoru a péče, ale velmi často právě i týrány a zabity. Hlavním argumentem

svědčícím pro evoluční přístup ve vysvětlení týrání dětí, ke kterému se ještě vrátíme v jedné z následujících kapitol, je právě fakt, že nevlastní rodiče, kteří týrají nevlastní děti, své vlastní ušetří a chovají se k nim láskyplně.

V rodinách s nevlastním rodičem se snižuje riziko týrání se zvyšujícím se věkem dítěte, na rozdíl od týrání v rodinách, kde jsou oba rodiče vlastní a kde dochází k týrání. Podle Dalyho a Wilsonové tento fenomén odráží fakt, že pro nevlastního rodiče je nově nabitá zodpovědnost nejen nákladná, ale i stresující, může cítit tlak od okolí, které očekává, jak se zhostí rodičovské role, kterou nevlastní rodič částečně odmítá. Tlak okolí a nejistota v nové rodičovské roli, o kterou skutečně nový partner vlastně nemusí stát, jsou sice pochopitelné důvody, které mohou vést k nedostatku rodičovského citu, ale považuji za příliš silné se těmito důvody snažit vysvětlit něco tak závažného jako je týrání a usmrcení dítěte. Tyto důvody považuji spíše za jeden z mnoha rizikových faktorů.

Daly a Wilsonová ve svých studiích, které se věnují syndromu Popelky, často analyzovali pouze data, která souvisela s utýranými dětmi ve věku do pěti let. Důvody jsou zřejmé, jednak tím, že vybrali pouze týrání, které skončilo smrtí oběti, vyloučili možná zkreslení ohledně definice a šíře týrání a tím, že ve svých analýzách vyloučili oběti nad pět let, vyloučili možnost aktu sebeobranu a vzájemného násilí. A navíc, riziko týrání a smrti dítěte je největší právě u nejmladších dětí. Také je důležité poznamenat, že přestože u malých dětí, které byly utýrány, jednoznačně převažují nevlastní otci jako pachatelé, není to nutně tím, že by byli nevlastní otcové více nebezpeční než nevlastní matky, ale proto, že malé děti jen velmi výjimečně žijí s nevlastní matkou.

4.6.1. Analýza dat z USA²

Prvním pokusem Dalyho a Wilsonové o zmapování problému týraných dětí v rodinách s nevlastním rodičem byl výzkum v USA, který se opíral o data American Humane Association (AHA, Americká humánní asociace). Tato organizace má na starost záznamy o hlášených případech možného týraní z většiny USA a takových záznamů má na několik deset tisíc. Každé dítě, které bylo nahlášeno jako možná oběť týraní nebo zneužití, má svoji složku, která obsahuje takové základní demografické údaje jako informace o pachateli, detaily o povaze týraní, vztah mezi pachatelem a obětí a celkovou rodinnou situací a zda došlo k následnému vyšetřování, případně odsouzení pachatele.

Aby bylo možné spočítat poměr výskytu týraní mezi vlastními a nevlastními rodiči s ohledem na věk dítěte, bylo nutno znát rodinné uspořádání u dětí v celkové populaci, což byl problém. Americké sčítání obyvatelstva nerozlišuje mezi genetickým, resp. vlastním a nevlastním rodičem a tak jediné o co se lze opřít jsou odhady. Podle Dalyho a Wilsonové, tyto odhady téměř vždy nadsazují počty nevlastních rodin. Přesto se Daly a Wilsonová rozhodli tato čísla použít, a to ze zřejmého důvodu: nadsazení počtu rodin s nevlastními rodiči by mělo v konečném důsledku snížit jejich relativní počet případů týraní. Ale zvýšené riziko týraní u rodin s nevlastním rodičem bylo silně zvýšené i přesto: na základě výpočtů Daly a Wilsonové, dítěti do třech let, které žilo v USA v roce 1976 v rodině s jedním genetickým a jedním nevlastním rodičem, hrozilo riziko, že bude týráno nebo usmrceno, až sedmkrát větší ve srovnání s dítětem z rodiny vlastních rodičů.

² Daly, M. - Wilson, M. *The truth about Cinderella: A darwinian view of parental love*. London: Weidenfeld & Nichols, 1998. 68 s.

Sami autoři však upozorňují na možná zkreslení. Ta mohla vzniknout např. tím, že samotný fakt, že orgnizaci AHA byl nahlášen případ týrání, ještě nutně neznamená, že k němu skutečně došlo: zdaleka ne všechny případy prošly vyšetřováním ze strany policie. Proto se autoři studie rozhodli, že zúží vzorek týraných dětí jen na ty nejzávažnější, kde zkreslení tohoto typu zcela odpadají. Z ověřených 87 789 nahlášených případů zúžili vzorek na 279 případů, které měli smrtelné následky. A i tento vzorek ukázal významné zvýšení rizika týrání od nevlastního rodiče - až 100x větší než v rodinách obou genetických rodičů. Mnozí kritici se přesto domnívají, že jsou zde i jiné související faktory, které tuto skutečnost vysvětlují lépe než hypotéza Wilsonové a Dalyho. K reakcím na kritická stanoviska bych se ráda vrátila v kapitole 3.6.

4.6.2. Analýza dat z Kanady

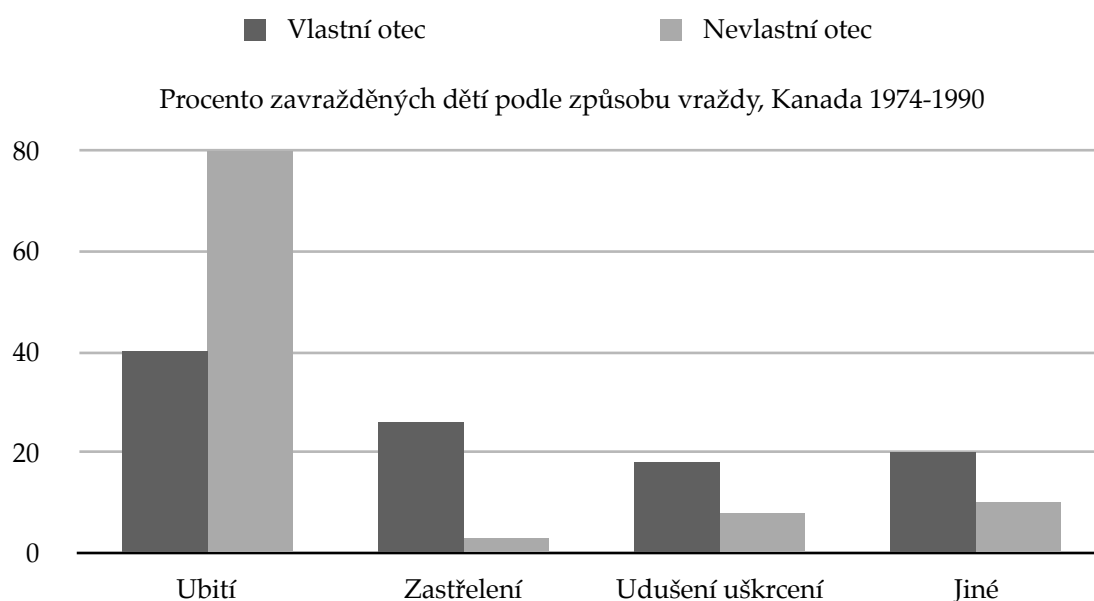
Následující analýza pochází z kanadského policejního archívu (The Canadian National Homicide Archive) z let 1974-1990, a to na základě všech známých vražd spáchaných v těchto letech v Kanadě. Tato analýza byla uveřejněna v *Ethology and Sociobiology* (1994), tak jak ji zpracovali dále Daly a Wilsonová.

Identifikace vrahů je založena na kódování policie při samotném vyšetřování, což má oproti systému identifikace, založené na výsledku soudního jednání zásadní výhodu v tom, že jsou brány v úvahu i ty případy, kdy pachatel se k soudu nemohl dostavit (např. pro sebevraždu).

Dalším rozlišovacím kritériem byl vztah mezi obětí a vrahem, resp. jednalo-li se o vlastního či nevlastního rodiče. Dále analýza rozlišuje vraha podle pohlaví. Také je potřeba zmínit, že do vlastních otců spadají i adoptivní a samozřejmě se nedá

vyloučit, že ne všichni otcové “vlastní” jsou zároveň i otci genetickými. Na stranu druhou, odchylka způsobená těmito drobnostmi není pro analýzu našeho problému statisticky významná.

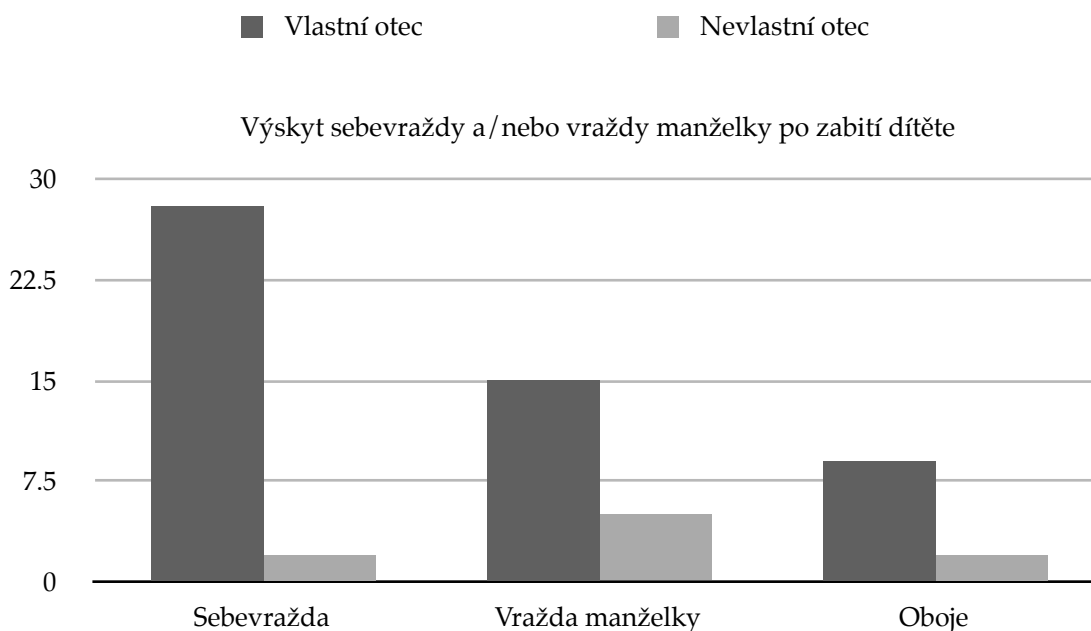
A v neposlední řadě, rozlišujeme způsob zabití (od ubití, ubodání, uškrcení, utopení, udušení atd.) , zda se jednalo o incident s vícero oběťmi (ostatní rodinní příslušníci) a zdali pachatel spáchal po činu sebevraždu.



Tab.č.2: Proporční zastoupení různých způsobů vraždy dětí ve věku do 5 let a srovnání mezi vlastními a nevlastními otci, Kanada 1974-1990, Daly a Wilsonová, 1994

V rozmezí 17 let bylo svými vlastními otci zavražděno 178 kanadských dětí ve věku 5 a méně let a 67 nevlastními otci. V rámci kanadské populace se odhaduje, že méně než 0.6% dětské populace ve věku 5 let a méně žije s nevlastním otcem a okolo 91% s vlastními rodiči. Riziko vraždy nevlastním otcem je zhruba 60 krát větší než riziko zabití otcem vlastním v této věkové kategorii.

Nejčastějším způsobem zabití dítěte bylo ubití (53%), druhým nejčastějším způsobem bylo zastřelení (19%), dále udušení nebo uškrcení (18,7%). Obecně se dá říci, že nevlastní otcové “volili” více brutální způsob vraždy a vlastní otcové “volili” méně agresivní formy.



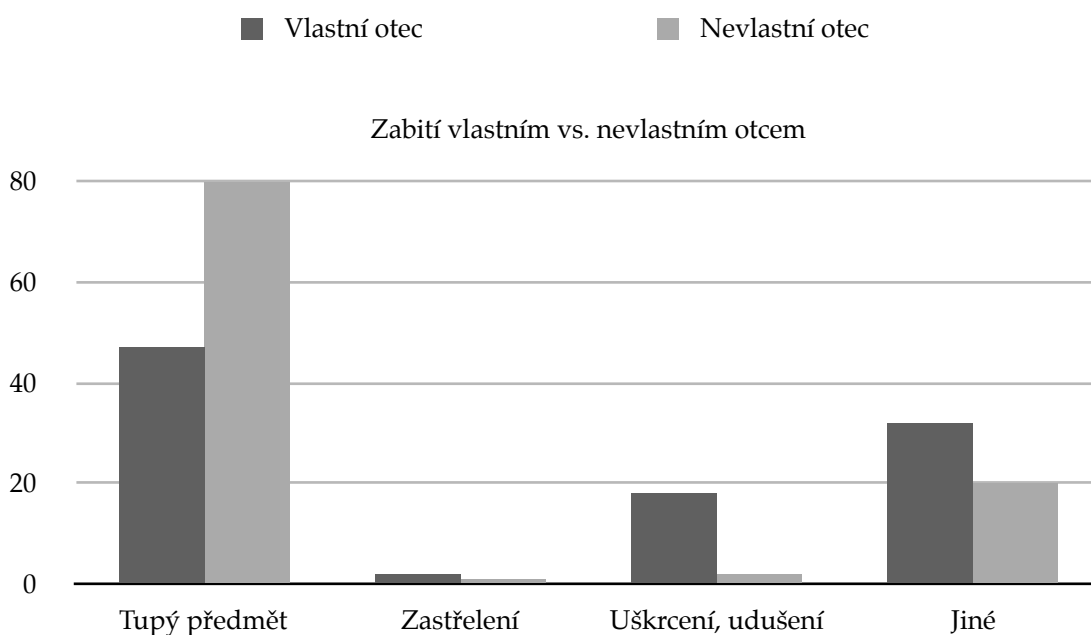
Tab.č.3: Výskyt sebevraždy a / nebo vraždy manželky příp. obojího po zabití dítěte mezi nevlastními a vlastními otci, Kanada 1974-1990, Daly a Wilsonová, 1994

S tím také souvisí větší sebevražednost vlastních otců, kteří se dopustili vraždy vlastního dítěte a kteří často povraždili jedno i více dětí, manželku a pak spáchali sebevraždu. Procento nevlastních otců, kteří spáchali sebevraždu po činu, je však téměř zanedbatelné (jen 1 z 66).

4.6.3. Analýza dat z Anglie a Walesu

Analýza vychází z dat za rok 1977-1990, tak jak je zpracoval British Home Office a byla uveřejněna v *Ethology and Sociobiology* (1994) tak jak ji zpracovali dále Daly & Wilsonová. Přestože jsou si mnohá data ve srovnání s těmi Kanadskými podobná, jsou tu některé odlišnosti a zajímavosti, které stojí za zmínku. Na rozdíl od kanadských záznamů, ty britské rozlišují mezi nevlastními a adoptujícími otci. A za celých 14 let nebylo ani jedno adoptované dítě ve věku do pěti let zavražděno svým náhradním rodičem.

Britské záznamy také jinak rozlišují způsob vraždy, resp. nástroj: zabití ostrým předmětem, tupým předmětem, bití či kopání, uškrcením, zabití výfukovými plyny či jiným způsobem otravy, zastřelením apod.

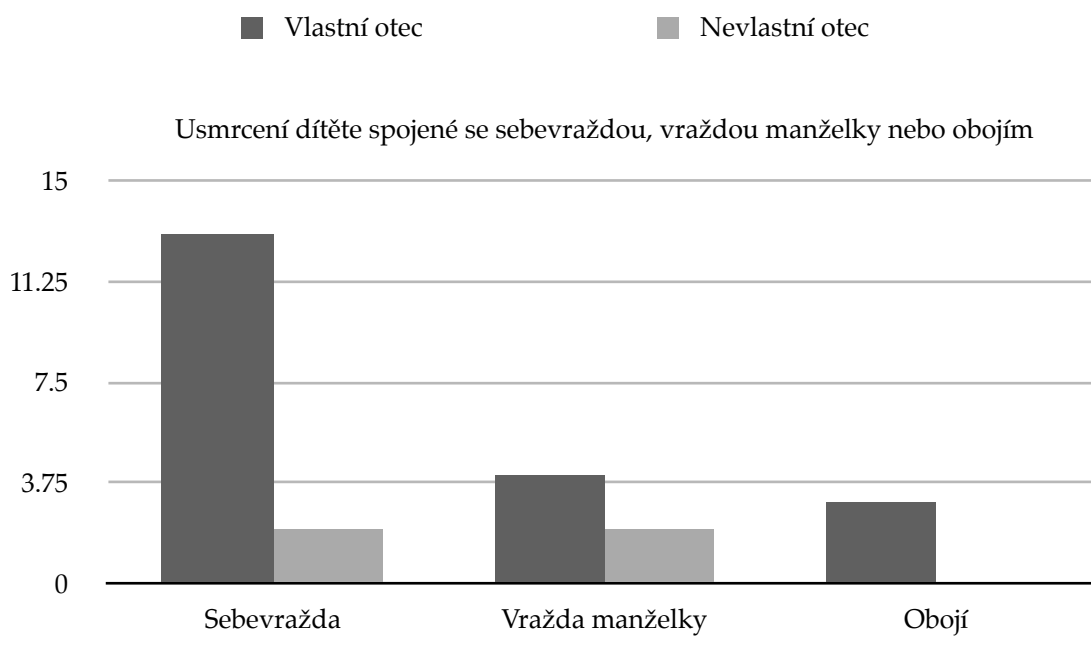


Tab.č.4: Proporční zastoupení různých metod zabití dětí do 5 let věku a srovnání mezi výskytem způsobů mezi vlastními a nevlastními otci, Anglie a Wales (1977-1990), Daly a Wilsonová, 1994

V období 14 let bylo 247 Anglických a Welšských dětí ve věku do pěti let zabito vlastními otci a 131 nevlastními otci. Ale vzhledem k ne příliš jasnému rozlišování vlastních otců od nevlastních (resp. tam, kde se dítě narodilo do rodiny s genetickým otcem, který ale nebyl s matkou dítěte sezdán, byl v tabulkách veden jako otec nevlastní a proto výskyt nevlastních otců je vyšší než například v Kanadě). Přesto se jasně ukazuje, že nevlastní otcové opět zvyšují rizikovost týrání a usmrcení dítěte.

Nejčastějším způsobem usmrcení bylo kopání a ubití (212, tedy 57% všech vražd), ostatní metody usmrcení nebyly více než 6% a pouze sedm dětí (2%) byly zastřeleny.

V britské statistice se bití, resp. bití a kopání, objevuje ještě více a 79% z toho mají na svědomí nevlastní otcové. A i tyto data potvrzují domněnku, že vlastní otcové mají tendenci použít méně agresivní formy násilí vůči vlastním dětem než nevlastní. Ve většině případů usmrcení udušením, uškrcením nebo za použití výfukových plynů byli pachatelé vlastní otcové (16%) a nevlastní jen ve 2% případů.



Tab.č.5: *Výskyt sebevraždy a / nebo vraždy manželky příp. obojího po zabití dítěte mezi nevlastními a vlastními otci, Anglie a Wales (1977-1990), Daly a Wilsonová, 1994*

Výskyt sebevražd a vražd manželek je zde podstatně nižší než je tomu u kanadských záznamů, ale určitý vzorec lze zachytit i zde: jsou to právě vlastní otcové, kteří se uchylují k sebevraždě častěji a kteří mají tendenci zabít i ženu a pak sebe.

Lze předpokládat, že ubití k smrti je aktem nenávisti a zuřivosti, spíše než třeba udušení. Děti jsou často útokům vystaveni po delší dobu a usmrcení bývá spíše “nehodou” než záměrem, třeba když nevlastní rodič nezvládne dlouhodobý dětský pláč. Tam, kde se pachatel snažil “o rychlý odchod ze světa”, volil spíše zastřelení nebo udušení ve spánku (Daly a Wilsonová, 1994). Nevlastní otcové tedy nejenže častěji zabíjí nevlastní děti, volí také jiné způsoby vraždy a činí tak i z jiných důvodů.

4.7. Diskuze

Jak jsem zmínila v jedné z předešlých kapitol, teorie syndromu Popelky si získávala mezi odbornou veřejností dlouho uznání a zdá se, že pro mnohé je stále trnem v oku. American Medical Association - AMA (Americká lékařská asociace) ani ve své zprávě o násilí páchaném dětmi a na dětech *Youth and Violence: A report to the Nation* (2000) nezmínila nevlastní rodičovství jako rizikový faktor. Americká organizace, která se zabývá prevencí týrání dětí a osvětou, *Adults & Children Together Against Violence - ACT* (Dospělí a děti spolu proti násilí) ve svých

doporučení z roku 2005 rovněž nezmiňuje zvýšené riziko týrání v rodinách s nevlastním rodičem. *National Center for Children Exposed to Violence* (Národní centrum pro děti vystavené násilí) považuje ve svém dokumentu z roku 2006 za jeden z hlavních faktorů týrání dětí násilí v rodině jako takové, ale syndrom Popelky nezmiňují ani jako kontroverzní teorii. A takto bychom mohli bohužel pokračovat. Sami autoři Daly a Wilsonová uvádějí jako možný důvod kontroverze a nepřijetí jejich teorie obecnou antipatii vůči darwinistickému pohledu na svět a jeho pohledu na člověka, a to i mezi odbornou veřejností. Podívejme se tedy blíže na některé kritické výhrady vůči syndromu Popelky.

Syndrom Popelky jako vedlejší produkt jiných rizik spojených s problematikou nevlastního rodičovství:

Samotná skutečnost, že nevlastní rodiče týrají svěřené děti častěji ještě nemusí znamenat, že nevlastní rodičovství je kauzální faktor. Jedním z nejčastěji uváděných faktorů násilí v rodinách bývá **chudoba** a další rizikové faktory z ní plynoucí - jako např. stres, omezené možnosti, prostředí atp. Tato teorie ale byla nakonec odmítnuta vzhledem k výzkumu z Kanady a USA, kde sice chudoba byla jedním z faktorů, ale nijak nesouvisela s nevlastním rodičovstvím. Chudoba a nevlastní rodičovství jsou více či méně na sobě nezávislé.

Daly a Wilsonová (1985) dále došli k závěru, že ani **rozdílný věk při založení rodiny a velikost rodiny** nelze považovat za zásadní faktor vysvětlující rozdíly ve výskytu týrání v rodinách s vlastním nebo nevlastním rodičem.

Další možnou hypotézou bylo, že v rozvedených rodinách s jedním nevlastním rodičem je **vyšší výskyt jedinců s násilnickým chováním**. Jak některé americké studie ukazují, děti jsou týrány v rodinách s výskytem domácího násilí a dokonce, děti, které byly vystaveny domácímu násilí si odnáší podobné nebo stejné následky jako ty, které byly samy týrány (Hershorn a Rosenbaum, 1985). Problémem avšak zůstává fakt, že nevlastní rodiče jsou diskriminující i ve svém násilnickém chování: v rodinách, kde jsou vlastní i nevlastní děti, vlastní bývají ušetřeny týrání (Daly a Wilsonová, 1985). Tento poznatek je zcela v souladu s evolučním paradigmatem syndromu Popelky.

V rámci výzkumu nebylo vždy možné odlišit kategorii “nevlastní otec” a “matčin přítel”, což může vyvolat otázku, zda-li syndrom Popelky nesouvisí s **jedním typem náhradního** otce. Ze statistik přesto vyplývá, že jak nevlastní otcové, kteří se s matkou týraného dítěte oženili, tak “jen” partneři matek, byli vysoce zastoupeni jako pachatelé týrání a usmrcení dětí. Weekes-Shackelford a Shackelford (2004) ve svém výzkumu omezili kategorii “nevlastní rodič” pouze na sezdané a došli k závěru, že forma vztahu vlastního a nevlastního rodiče nemá vliv na četnost týrání. Daly a Wilsonová (2001) se sami zabývali možnou relevancí mezi formou vztahu mezi rodiči a mezi rizikem týrání a jak u sezdaných párů vlastní-nevlastní rodič, tak u jen partnerských vztahů bylo stejně veliké riziko smrtelného utýrání dítěte.

Otázka, která se přímo vybízí, je, zda-li nebezpečím jsou nevlastní rodiče obecně nebo jen nevlastní otcové. Je pravdou, že se většinou zmiňujeme o nevlastních otcích jako pachatelích násilí na dětech, stejně jako častěji zmiňujeme muže jako pachatele domácího násilí. V případě problematiky nevlastního rodičovství je jedním z důvodů, proč **macechy** nezmiňujeme častěji, prostý fakt, že procento

nevlastních matek žijících s nevlastními dětmi je mizivé (Daly & Wilsonová, 1985). Na stranu druhou u větších dětí je riziko týrání nevlastní matkou podstatně vyšší, ne-li srovnatelné s nevlastními otci. Daly a Wilsonová (1981), Crieghton a Noyes (1989) ve svých výzkumech potvrzují, že míra fyzického týrání v rodinách s nevlastní matkou nebo nevlastním otcem je v porovnání s rodinou s oběma vlastními rodiči podstatně vyšší. Za zmínku také stojí, že mezi adolescentní mládeží, která utekla z domu, byl větší výskyt nevlastních matek než nevlastních otců.

Lozoff (Daly a Wilsonová, 1980) se v roce 1977 věnoval tématu **rodičovské vazby** (*orig. parental attachment*). Z jedné studie, které se zúčastnilo na 500 prvorodiček, vyplynulo, že ženy, které neměly možnost si vybudovat ihned po porodu a v následujících hodinách a dnech, úzkou vazbu na své dítě, vůči němu chovaly neutrální až negativní pocity, snadněji propadly baby blues apod. Co je ale důležitější pro naši problematiku, děti takových žen byly častěji týrány.

Alternativní studie:

Přestože se shromáždilo obrovské množství dat, které svědčí pro syndrom Popelky, odborná veřejnost jejím závěrům stále není nakloněna. Jiní autoři se rozhodli dokázat, že tato teorie nestojí na solidních statistických podkladech nebo na jejich chybné interpretaci. Bohužel se však zdá, že kritikové přehlédli některé metodické nedostatky vlastních výzkumů. Velká část odborné veřejnosti však považuje závěry a metodiku těchto výzkumů za seriózní. Podívejme se proto alespoň ve zkratce na každý z nich.

Výzkum Gellese a Harropa (1991)

Richard Gelles patří bezesporu k nedůležitějším odborníkům, kteří se v USA po dlouhou dobu věnují studiu a výzkumu násilí v rodinách a zejména násilí na dětech. O to více tedy překvapuje, že společně s Johnem Harropem učinil telefonický (!) výzkum, zabývající se právě vztahem nevlastního rodičovství na týrání dětí.

117 nevlastních rodičů souhlasilo s interviem po telefonu, které mělo za cíl, pomocí několika otázek zjistit, jaký mají vztah ke svým nevlastním dětem a jestli se k nim chovají hůře než k vlastním, mají-li větší tendenci je trestat a bít a zda-li použili někdy nějakou zbraň vůči nim. Asi nikoho nepřekvapí, že žádný z nevlastních rodičů po telefonu nepřiznal, že své nevlastní děti týral nebo trestal a už vůbec ne v hněvu. Gelles a Harrop nikdy nezpochybnili metodiku svého výzkumu a naopak tvrdí, že *“použili velký celonárodní vzorek... a data získaná z tohoto výzkumu odpovídají standardnímu vědeckému sociálnímu výzkumu.”* (Gelles a Harrop, 1991). Otázkou zůstává, zda-li jejich výběr ne příliš velkého vzorku je dostatečně reprezentativní a zda-li respondenti mluvili pravdu. Stojí za zmínku, že v jiném, podobně koncipovaném výzkumu (Hashima & Amato, 1994), rodiče přiznali, že častěji bijí své nevlastní děti. Důvodem může být fakt, že otázky byly jinak formulované a umožňovaly dotazovanému, aby “se schoval” za důvody jako disciplína - spíše než když otázka byla formulována jako trestání v hněvu.

Dalším sporným pokusem o vyvrácení závěrů Dalyho a Wilsonové byl **výzkum Malkinové a Lamba (1994)**, kteří analyzovali dat z hlášených případů týrání v USA a došli k závěru, že *“biologičtí rodiče spíše než nevlastní mají tendenci týrat a*

usmrtit děti a to spíše než je vážně fyzicky zranit.” Zdá se, že autoři porovnali jen absolutní čísla statistik výskytu týrání dětí mezi nevlastními a biologickými rodiči, ale tato čísla nesrovnali poměrově a nevzali tedy v úvahu výskyt rodin s nevlastním rodičem a rodin s oběma biologickými rodiči na milión obyvatel. Ve skutečnosti i v této studii, nevlastní rodiče byli pachatelé v daleko větším poměru než rodiče biologičtí.

Temrin, Buchmayer & Enquist (2000) analyzovali švédské statistiky a výsledky shrnuli takto: *“Narozdil od Kanadských dat, švédským dětem, které žijí s nevlastním rodičem, nehrozí větší riziko týrání ve srovnání s těmi, které žijí s vlastním biologickým rodičem. Nic nenasvědčuje tomu, že nevlastní rodiče jsou ve statistikách jako pachatelé zastoupeni častěji.”* Daly a Wilsonová upozorňují na metodologickou chybu jejich výzkumu: data zpracovávali bez ohledu na skutečnost, že počet dětí žijících s nevlastním rodičem v době narození je téměř nulový, ale tento počet se se vzrůstajícím věkem dítěte zvyšuje. Naopak, data, která sesbíraly poukazují velmi silně na syndrom Popelky.

Je s určitým podivem, že studie, která založila svůj výzkum na telefonické interview, obzvláště v tak citlivé tematice, a nehledala jiné cesty k podpoření své hypotézy je i nadále citována jako rovnocenná opozice výzkumu Dalyho a Wilsonové. Metodika výzkumu a následná interpretace faktů je problematická i u následujících dvou studií. Přestože žádná z uvedených kritických studií nevedla přesvědčivou alternativu syndromu Popelky a výzkumy mnohých z nich jsou založeny na sporném metodologickém postupu, jsou odbornou veřejností často citovány pro své

přesvědčivé vyvrácení závěrů Dalyho a Wilsonové. Ti se sami, a já s nimi v mnohém musím souhlasit, domnívají, že hlavním problémem není samotná teorie a její výzkumná část se svým metodologickým aparátem, ale paradigma, o které se opírá. Trnem v oku je tedy spíše evoluční psychologie, resp. evoluční teorie. I sám W.D.Hamilton, tvůrce teorie inkluzivní zdatnosti, přiznává: “...nelíbí se mi představa, že mé vlastní chování a chování mých přátel odráží mé vlastní teorie.. Vždy jsem si představoval, že já a oni jsou nad tím vším, že podléháme více tajemným zákonitostem...” (Hamilton, 1995 In Daly, Wilsonová, 1980). Nelíbí se nám představa, že naše jednání je motivováno instinkty, kterým nerozumíme, resp. které si nevědomujeme? Narušuje evoluční předpoklad naši představu o naprosté a neomezené svobodě? Bojíme se, že přijetím této teorie, bychom z nevlastních rodičů učinili černé ovce, je to i otázka politické korektnosti v době, kdy čím dál více stoupá rozvodovost? Překvapuje mě, že odpovědí není spíše vytvoření plánu pro rodiny s nevlastním rodičem, který by vytvořil sociální a vzdělávací systém pro rizikové rodiny.

Přestože vysvětlení, proč nevlastní rodiče mají větší tendenci týrat své nevlastní děti, v rámci evoluční psychologie rozumím a je kongruentní, sama se někdy nemohu ubránit dojmu, že zastánci evolučních předpokladů mají “schopnost” vysvětlit vše na základě přirozeného výběru, adaptace a že k takovému vysvětlení dochází poněkud *post hoc*. Přesto však nenacházím ucelenější studii, která by pracovala s tak rozsáhlým vzorkem v mnoha zemích a jež by nepoukazovala nejen na mnoho různých faktorů, ale na jeden hlavní - tedy na nevlastní rodičovství jako rizikový faktor. A především, žádná ze studií a teorií nevysvětluje lépe (v naprosté většině případů však vůbec), jak je možné že nevlastní rodič týrá nevlastní děti, ale ušetří

takového chování své vlastní děti. Dokud se neobjeví teorie, která by poskytla alternativní a rovnocenné vysvětlení pro tento fenomén, považuji syndrom Popelky za unikátní vysvětlení, které si zaslouží daleko větší pozornost odborné veřejnosti.

5. Několik kazuistik

V této poslední kapitole bych ráda formou stručných kazuistik ukázala, jak je syndrom Popelky relevantní v praxi a zda-li a do jaké míry může sloužit jako teoretický základ a určitá směrnice pro sociální pracovníky k vyhledávání a rozpoznávání rizikových rodin.

Případy, které tu zmiňuji pochází jak z mnoha zahraničních zemí, tak i z České republiky. Většina z nich nemusí být českému čtenáři známá, v zahraničních médiích si -bohužel- vysloužily značnou pozornost veřejnosti i odborníků.

Případy jsem vybrala zcela náhodně, resp. vybrala jsem prvních sedm a první tři případy týrání, která vyšly z webového prohlížeče Google po zadání klíčových slov *týrání usmrcení dítěte / child abuse lethal*. Množství případů a informace, které jsem získala samozřejmě neodpovídají reprezentativímu vzorku, jedná se spíše o ilustraci dané problematiky.

Každý případ si nejdříve popíšeme tak, jak byl podán v médiích a zaměříme se na několik základních faktorů:

- ~ lze-li poznatky o syndromu Popelky aplikovat na konkrétní případ, v rámci omezeného množství informací, které o něm máme
- ~ nebo zda-li se jiné faktory a rizika týrání ukazují, tak jak to tvrdí kritici teorie syndromu Popelky, jako zásadní anebo alespoň paralelní

~ porovnání konkrétního případu s výsledky dalších studií, které souvisejí se syndromem Popelky (vliv příjmu domácnosti na rizikovost týrání, věk a vztah matky k dítěti, sociální prostředí..)

Případ č.1 : Baby P, UK

Pouze pod tímto zkratkovitým jménem byl po dlouhou dobu Bristké veřejnosti znám případ krutého utýrání 17-ti měsíčního chlapce. Ten žil se svou matkou, dvěma staršími sourozenci, nevlastním otcem, resp. přítelem matky a jeho bratrem v obecním bytě v Londýně. Po určitou dobu v bytě pobývala i chlapcova babička, s třemi psy a občas i 15-ti letá přítelkyně bratra přítele matky. Matka se s otcem dítěte rozešla, když chlapci byly teprve tři měsíce, ten se s chlapcem téměř nevidal. Matka (28) byla nezaměstnaná, vlastně nikdy nepracovala, její přítel (32) byl také nezaměstnaný a vlastnil rozsáhlou sbírku s nacistickou tematikou.

Dětský lékař několikrát upozornil na modřiny a rány v různém stupni hojení na chlapcově těle, ale vždy se nechal uklidnit vysvětlením matky. Rodinu po dobu několika měsíců navštěvovala sociální pracovnice, která také nerozpoznala znaky týrání.

Když 3.srpna 2007 ambulance přivezla chlapce do nemocnice, kde zemřel, byla nařízena pitva, která odhalila následná zranění: oteklou dáseň, zlomená žebra, konečky prstů byly uřízlé, několi nehtů stržených a zlomenou páteř. Dva dny před odvozem do nemocnice byl chlapec na vyšetření u pediatra, který nerozpoznal, že má dítě zlomená žebra a záda, dítě bylo prý příliš uplakané na to, aby mohlo být důkladně vyšetřeno. Podle nálezů patologa, byl chlapec týrán několik dlouhých

měsíců, byl bit, házen do vzduchu, byl podviživený a velkou část dne trávil sám ve své postýlce, byl také prý napaden rotweilerem své babičky.

Za dlouhodobé týrání a vraždu byl nakonec souzen přítel matky, jeho bratr a matka. Přítel matky byl také shledán vinným v případě brutálního znásilnění dvouleté holčičky. Matka u soudu vypověděla, že o týrání věděla, ale nechtěla ztratit přítele a tak jeho chování vůči chlapci ignorovala. Podle odborníků neměla ke svým dětem blízký vztah a léčila se na poporodní depresi.

zdroj: <http://www.timesonline.co.uk>, <http://news.bbc.co.uk>

Komentář:

Případ Baby P je jeden z nejtragičtějších případů týrání, pachatelé byli odsouzeni teprve v tomto roce (2009) a dodnes je tento příběh diskutován v médiích a odbornou veřejností. Potrestáni byli i lékaři, kteří zanedbali vyšetření a neodhalili naprosto závažná a život ohrožující zranění, sociální pracovníci i samotný sociální úřad, neboť se s rodinou vídali a navštěvovali chlapce v jeho domácím prostředí.

Tento případ bohužel nese všechny možné rizikové faktory týrání dětí, které kdy byly popsány: příliš mladá, nezralá a nezaměstnaná matka, ze slabého sociálního prostředí, žena která preferuje partnera před dítětem. Její partner měl násilnickou minulost, byl fascinován nacistickou tematikou, nezaměstnaný, sám byl údajně jako dítě týraný.

Tedy je otázkou, zda-li všechny tyto faktory lze považovat za jasné ukazatele rizikovosti možného týrání nebo jestli se jedná o faktory, které zhoršují dominantní ukazatel rizikovosti - nevlastní rodičovství. Pachatelem byl nevlastní otec, resp.

partner matky. Obětí násilnického chování nebyly kupodivu starší děti, ale právě to nejmenší. Děti do třech let jsou podle Dalyho a Wilsonové (1998) nejčastějšími oběťmi týrání, které končí smrtí. *“Riziko, že tříleté dítě bude týráno v rodině s jedním nevlastním rodičem je až 6,9 krát větší než riziko u stejně starého dítěte v rodině s oběma genetickými rodiči”* (Daly a Wilsonová, 1998). Dále je na tomto případu typický i způsob vraždy: dítě bylo ubito do bezvědomí a pak s poraněnou páteří ponecháno v postýlce po několik hodin, dokud nezemřelo, aniž by kdokoliv zavolal lékařskou pomoc. Daly a Wilsonová (1998) poukázali na rozdíly ve způsobu zabití dítěte, vlastní otcové volili méně brutální formy jako udušení nebo zastřelení, zatímco u otců nevlastních jednoznačně převažovalo ubití jako nejčastější způsob vraždy.

Případ č.2: Ezekijel Tejada, Brazílie

25-ti letý muž, Elijah Miller, byl 1.června tohoto roku zadržen a obviněně z vraždy svého nevlastního syna, Ezekijela Tejedy (2). Chlapec bydlel v domě se svou matkou, jejím přítelem a dalšími dvěma sourozenci (3 a 5 let).

Matka zanechala děti v péči nevlastního otce, když se vrátila, chlapec si stěžoval na bolesti břicha, byl převezen do nemocnice, kde ho vyšetřil lékař pod dohledem nevlastního otce, matka čekala v čekárně. Po návratu domů sourozenci matce popsali co se stalo než se vrátila domů: její přítel několikrát silně vyhodil chlapce do vzduchu a nechal ho dopadnout na zem a také ho několikrát silně udeřil sklenicí do hlavy. Chlapec byl převezen na chirurgii, kde zemřel. Pitva prokázala poranění střev a mnoha vnitřností. Zemřel na selhání plic z důvodu otoku vnitřností.

zdroj: <http://www.guardian.bz>

Komentář:

Případ dvouletého chlapce Ezekijela Tejedy je v mnohém podobný předešlému případu. Pachatelem je nevlastní otec, který týrá nejmenší dítě, starší děti týrány nebyly, způsob zabití svědčí o necitlivosti a brutalitě vůči dítěti. Daly a Wilsonová (1981) také poukázali na skutečnost, že chlapci okolo věku dvou a tří let jsou daleko častěji týráni než dívky. Vysvětlení jsou různá: chlapci jsou živější, agsivnější, více rodičům odporují atd. Napadá mne ještě další možný důvod, proč jsou chlapci častěji týráni v tomto věku než dívky: chlapci se osvojují jazykové schopnosti pomaleji nebo později než dívky, je tedy možné, že nemotivovaný rodič, který se nechá zavalit pocitem frustrace z toho, že dítěti nerozumí nebo že nemluví tak, jak si představuje, reaguje agsivně. Může se jednat o přispívající faktor.

Případ č. 3: Kyle Mutch, UK

V roce 2004 byl vzat do vazby a následně odsouzen na doživotí 25-ti letý muž, Muhammad Ullah, nevlastní otec 8-měsíčního chlapce, který žil s jeho matkou v jednom domě. Typický scénář, matka odešla do práce, nevlastní otec hlídal chlapce, když se matka vrátila, chlapec nedýchal. Pitva potvrdila obrovskou ztrátu krve a zranění, u kterých nebylo možné určit původ, ale svou závažností připomínaly ty, které si nesou oběti dopravních nehod.

zdroj: <http://www.telegraph.co.uk>

Komentář:

Třetí případ osmiměsíčního chlapce opět potvrzuje závěry Dalyho a Wilsonové (1998, 1981): pachatelem je nevlastní otec, obětí dítě v nejrizikovější věkové

skupině, způsob vraždy je velice brutální, ostatní starší děti týrány nebyly. U velmi malých dětí hrozí, že nevlastní otec, který nemá pečující schopnosti, prostě nezvládne utěšit plačící dítě a uhodí ho, aby ho umlčel, což vede jen k eskalaci jak pláče dítěte, tak násilnického chování ze strany nevlastního dítěte.

Případ č. 4: Courtney Crockett, UK

3 letá dívka, Courtney Crockett, zemřela 5.ledna 2005. K smrti ji ubil a utýral její nevlastní otec Gareth Rees (21). Její matka (24) od týrání věděla, tolerovalo ho, dokonce dívce zakrývala modřiny make-upem. Pitva odhalila stoupy po kousání, spáleninu po cigaretě, rány na krku atd. K mnohaletému vězení byl nakonec odsouzen jak nevlastní otec tak matka. Nakonec se ukázalo, že muž měl už předchozí policejní záznam za napadení jiného dítěte.

zdroj: <http://www.telegraph.co.uk>

Komentář:

V dalším případě byla obětí 3-letá dívka. Pachatelem byl opět otec, matka o týrání věděla a aktivně ho kryla. Jak matka, tak její přítel byli velice mladí a nevyzrálí, on měl navíc záznam kvůli napadení z minulosti. Způsobem zabití bylo pět ubití k smrti.

Případ č.5: Dae 'von Bailey, USA

Chlapec (6) byl nevlastním otcem ubit k smrti, poté, co vyhledal dvakrát v měsíci lékařskou pomoc a tvrdil, že mu zranění způsobil nevlastní otec, který to popřel a sociální pracovníci ho ani nenechali uvést do záznamu. Matka s chlapcem bydlela v

domě nového partnera. Nevlastní otec byl na útěku, koncem července 2009 byl nalezen v souvislosti s drogami.

zdroj: <http://cbs2.com>

Případ č.6: 9-ti letí dívka, Ostrava

Dívka byla denně krutě týrána družkou (27) své matky, s níž a její dcerou sdílela společnou domácnost. Dívka byla slovně napadána, bita, topena, žena po ní dupala, pálila ji cigaretou, škrtila ji a mlátila velkou tyčí apod. Svoje dítě netýrala.

zdroj: <http://zpravy.idnes.cz>

Komentář:

V pátém případě (Da'evon, USA) a šestém (dívka 9 let, Ostrava) hráli určitou úlohu drogy, ale oba pachatelé byli opět nevlastní rodiče, resp. partneři matek dětí. Chlapec byl svým otčímem ubit k smrti a dívka byla dlouhodobě brutálně týrána. V osravském případě nevlastní matka týrala dítě své družky, ale své ne - což zcela potvrzuje závěry Dalyho a Wilsonové (1981). Týrající nevlastní rodiče skoro ždy takového chování ušetří své vlastní děti.

Případ č.7.: zabitá dívka, Rusko

V lednu roku 2009 byla zabita 3-letá dívka vlastní matkou poté, co se dozvěděla, že ji její bratr (strýc dívky) znásilnil. Matka podle svých slov nechtěla, aby s takovým zážitkem musela žít a ubodala ji 25 bodnými ranami po celém těle. Matka žila ve společné domácnosti se svým bratrem. Žena byla poslána na psychiatrické

léčení a její bratr odsouzen k dlouhodobému vězení. Případ se stal ve městě Petropavlovsk-Kamchatskij, Rusku.

zdroj: <http://www.thaindian.com>

Komentář:

V druhém případě zabití 3-leté dívky hrálo hlavní úlohu sexuální zneužití ze strany příbuzného a matka, která byla prohlášena za psychicky nemocnou, neunesla její “pošpinění” a zabila ji velmi brutálním způsobem, který je u vlastních rodičů a obzvláště u matek velmi netypický a skutečně svědčí spíše pro vážné psychické onemocnění.

Případ č.8: Joshua Jones, UK

Joshua Jones(2) byl nalezen mrtvý v bytě, kde žil se svojí matkou (24) a jejím přítelem (26). Vzhledem k předchozím problémům, matka chlapce měla nařízeno od sociálních pracovníků, nenechávat chlapce v péči partnera, chlapec se ho velmi bál. Matka odešla ven s přáteli a její přítel měl malého chlapce hlídat. Chlapec zemřel na následky zranění hlavy a následného otoku mozku, dále pitva odhalila modřiny po celých nohách a pažích, zlomenou ruku a dvě žebra.

zdroj: <http://news.bbc.co.uk>

Případ č.9: roční chlapec, Slovensko

Na sklonku roku 2007 zavraždil nevlastní otec, Slovák Marián Mejerčík ročního chlapce poté, co ho po několik týdnů spolu s matkou dítěte týral. Chlapec měl poranění hlavy, modřiny na břicho, zlomenou stehenní kost, několik zlomených žeber.

Chlapec trpěl se zlomeninami několik týdnů, rodiče ho nedovedli k lékařskému ošetření. Oboum byl uložen vyjímečný trest.

zdroj: <http://zpravy.idnes.cz>

Komentář:

Osmý a poslední případ mají spolu lecos společného: pachatelem je nevlastní otec a obětí malý chlapec, 1 rok, resp. 2 roky. V obou případech matka o chování svého nového partnera ví a toleruje ho nebo dokonce se týrání účastní. Oba chlapci byli týráni dlouhodobě (posmrtné nálezy na těle) a oba byli opět ubiti k smrti. Oba chlapci spadají do nerizikovější věkové skupiny týraných dětí. Jak jsem se výše zmínila, vlastní otcové zabíjejí spíše z žalu a méně brutálním způsobem, také mají větší sklon k následné sebevraždě, nevlastní otcové téměř nikdy. V žádném z výše zmíněných případů pachatel - nevlastní otec- ani matka jako spolupachatelka se o sebevraždu nepokusili.

Případ č.10: 5-měsíční holčička, Rusko

Kojenec byl ubit k smrti nevlastním otcem poté, co jak sám vypověděl, chtěl aby přestala plakat. Holčička byla převezena do nemocnice v komatu a zemřela na mnohačetná vážná zranění. Matka nebyla v době incidentu doma, nevlastní otec je souzen za vraždu.

Komentář:

Poslední případ opět odpovídá všem popsaným parametrům, typickým pro syndrom Popelky: pachatelem je nvlastní otec, obětí je dítě v nejnižší věkové

skupině a v této věkové skupině (0-2) jsou to právě dívky, které jsou častěji týrány. Způsob vraždy je také typický pro nevlastní otce, ubití. Po činu nenásleduje sebevražda.

Proměnná	Výskyt
Vlastní rodič	1
Nevlastní rodič	9
Jiné	1
Týrání	8
Týrání a/nebo zabití	9
Sexuální zneužití	1
Způsob zabití: bití, kopání, ubodání etc.	9
Způsob zabití: zastřelení, udušení, uškrcení etc.	0
Dívka 0-1 rok	1
Dívka 1-3 roky	2
Dívka 3 roky a více	1
Chlapec 0-1 rok	2
Chlapec 1-3 roky	3
Chlapec 3 roky a více	1
Sebevražda pachatele	0
Sebevražda pachatele a zabití partnerky	0

Komentář k tabulce:

V devíti případech z deseti byl pachatelem týrání a zabití dítěte nevlastní rodič, jen v jednom případě byla pachatelkou matka (Rusko, 3 letá dívka). V případech týrání byli pachateli v naprosté většině nevlastní otcové, jen v jednom případě

(dívka, 9 let, Ostrava) byla pachatelkou družka matky. Ve všech případech zabití se jednalo o brutální způsob zabití, který podle Dalyho a Wilsonové je typický pro nevlastní otce: všechny děti byly ubity, až na dívku z Ruska, kterou ubodala její matka.

Podle Dalyho a Wilsonové jsou nejohroženější věkovou skupinou chlapců 1-3 roky a u obou pohlaví je nejrizikovější věk 0-3 roky, čemuž těchto pár kazusik odpovídá. Tato skupina je nejvíce ohrožena právě smrtelnými případy týrání.

Žádný z pachatelů se po ubití dítěte nepokusil spáchat sebevraždu, což je opět typické pro nevlastní otce jako pachatele týrání a zabití.

Přestože tento vzorek není v žádném případě dostatečně reprezenativní a nemůžeme z něj činit zásadní závěry ohledně platnosti teorie syndromu Popelky, může posloužit jako ilustrace k celé problematice. Ať už zpochybňujeme nebo přijímáme paradigma darwinistického přístupu k lidské psyché, nelze popřít, že závěry zde pospané jsou pozorovatelné na skutečných případech a téměř všechny faktory popsané autory syndromu Popelky se objevují v těchto případech.

ZÁVĚR

Cílem práce bylo přiblížit u nás nepříliš známý syndrom Popelky evolučních psychologů Martina Dalyho a Margo Wilsonové. Ti v roce 1980 učinili rozsáhlý výzkum, který měl potvrdit či vyvrátit hypotézu o krutém zacházení nevlastních rodičů s nevlastními dětmi. Základem pro tuto hypotézu jsou některé závěry evoluční psychologie. Ta vychází z předpokladu, že rodič je ve své péči diskriminující, tzn. investuje více péče a zdrojů do potomka, který spíše zajistí zachování společných genů (reprodukcí). Nevlastní rodič nemá takový zájem investovat do cizího potomka a podle autorů je u něj tedy větší riziko selhání péče, týrání až usmrcení nevlastního dítěte. Podrobný výzkum z Kanady, USA, Anglie a Walesu bohužel v mnohém potvrdil tuto hypotézu: u dětí do třech let věku, které žijí s nevlastním rodičem ve společné domácnosti, hrozí až 6,9 krát větší riziko týrání a usmrcení nevlastním rodičem v porovnání s dětmi, které žijí s oběma genetickými rodiči. Toto riziko je obzvláště markantní právě u smrtelných případů týrání malých dětí.

Od roku 1980 oba autoři provedli ještě několi studií ve snaze vyhnout se možným zkreslením a zavádějícím faktorům. Po celých třicet let od první publikace svých závěrů také vytrvale odpovídají na kritiku jak samotného syndromu Popelky, tak evolučního paradigmatu, z kterého vycházejí. Přestože si syndrom Popelky získal nemálo kritiků, žádný z nich nebyl schopen poskytnout ucelenější teorii, která by vysvětlila různé aspekty týrání dětí.

Vycházela jsem tedy z předpokladu, že syndrom Popelky není českému čtenáři známý, neuvádí ho např. ani Psychologický slovník (Hartl, 2000), a snažila jsem se především a nastínění celkové problematiky, včetně shrnutí samotného příběhu o

Popelce, jeho historické a kulturní pozadí. Dále jsem považovala za důležité připomenout základy evoluční teorie a definovat její základní pojmy, její pochopení je nutným startovacím místem pro úvod a základy evoluční psychologie. Oba autoři jsou čelními představiteli tohoto psychologického směru a samotný syndrom Popelky stojí na jejích základech. Teprve tehdy se dostávám k formulaci samotného syndromu Popelky a navazuji shrnutím výzkumů obou autorů.

Nebylo možné nezmínit kritiku Dalyho a Wilsonové. Někteří kritikové provedli vlastní výzkum, který měl dokázat mylnost závěrů Dalyho a Wilsonové. Mnohé z nich byly zatíženy zásadními metodologickými chybami a v konečném důsledku paradoxně spíše závěry evolučních psychologů potvrzují.

V poslední části práce jsem se snažila na několika nedávných případech utýrání dětí ukázat, jak úspěšně lze závěry těchto autorů aplikovat “v praxi”. Ty bohužel ukazují, že všechny důležité proměnné syndromu Popelky lze pozorovat i u nedávných případů.

Téměř třicet let uběhlo od prvního zveřejnění syndromu Popelky. Je pochopitelné, že celá odborná veřejnost nemůže být závěrům Dalyho a Wilsonové příznivě nakloněna, přesto je poněkud zarážející, že i po tolika letech, se neobjevuje v doporučeních a směrnicích pro sociální pracovníky, psychology a psychoterapeuty, lékaře a jiné pomáhající profese alespoň jako alternativní studie hodna zájmu. Jak jsem v samotné práci zmínila, nejprestižnější Americké lékařská asociace zmiňuje ve svých směrnicích pro vyhledávání a rozpoznání týraných dětí pouze studie, které vznikly jako kritika syndromu Popelky, závěry Dalyho a Wilsonové ale nezmiňují ani odkazem. Zásadní výjimkou jsou oficiální britské webové stránky pro sociální pracovníky a ostatní příbuzné pomáhající profese <http://www.communitycare.co.uk>:

(Komunitní péče). Ty 9.dubna 2009 uveřejnili článek upozorňující na nevlastní rodičovství jako možný rizikový faktor týrání dětí. Článek shrnuje závěry Dalyho a Wilsonové v plné šíři a porovnává je s nejnovějšími statistikami a případy v UK. Syndrom Popelky by si zasloužil větší pozornost u odborných a oficiálních publikací. Ochrana dětí by měla mít přednost před odbornými sympatiemi či antipatiemi k té které teorii či myšlenkovému proudu.

ANOTACE

Daly & Wilsonová poprvé popsali teorii o syndromu Popelky, který je založený na evoluční psychologii, v roce 1980 a okamžitě tím vyvolali mezi odbornou veřejností kontroverzi. Syndrom Popelky říká, že je zde zvýšené riziko týrání a usmrcení dětí, žijí-li ve společné domácnosti s nevlastním rodičem. U dětí do třech let je takové riziko v rodinách s nevlastním rodičem 9.9 krát větší než v rodinách s oběma biologickými rodiči. V případě utýrání nejmenších dětí se toto riziko zvyšuje až na 70-ti násobek. Teorie Dalyho a Wilsonové je založena na rozsáhlém výzkumu z Kanady, USA, Anglie a Walesu. Přestože některé faktory mohou vysvětlit několik aspektů týrání a usmrcení dětí, žádná z navržených alternativních studií nevysvětluje proč jsou nevlastní rodiče diskriminativní - tedy obvykle netýrají svoje vlastní děti. Právě tutu skutečnost kritici syndromu Popelky neumějí vysvětlit. Bohužel samotná teorie syndromu Popelky stále hledá své příznivce a je v rámci odborné veřejnosti je nejvíce známa evolučním psychologům. Zdá se, že tento fakt odráží obecnou nedůvěru vůči darwinistickému přístupu k lidské psyché.

ANNOTATION

Daly & Wilson first wrote of their evolutionary psychology based theory of Cinderella Effect in 1980 and immediately stirred up some controversy among other researchers. Cinderella Effect says that for children living in a step-family there is an elevated risk of abuse and death. For children under 3 years of age, the risk in a step-parent-plus-natural-parent household was estimated to be 6.9 times that in a two-natural-parent household. In the case of lethal abuse of the youngest children the risk is up to 70 times higher. Daly & Wilson's theory is based on thorough research of data from Canada, the USA and England & Wales. While other confounding factors may explain some aspects of abuse and lethal abuse of children, none of the other proposed theories explains why step-parents are discriminative in their abuse, meaning they usually spare their own children. This very aspect seems to be the one that Cinderella Effect critics cannot explain. Unfortunately, Cinderella Effect is still a very disputed theory that doesn't gain followers easily and to this day is well known only among evolutionary psychologists. It seems that there is a general antipathy towards a Darwinian approach to human psyche.

SLOVNÍK POJMŮ

Battered Baby Syndrome

Syndrom malého týraného dítěte

Klinický stav malého dítěte, které bylo předmětem vážného fyzického týrání ze strany rodiče nebo nevlastního rodiče (Kempe, 1978)

Child Abuse and Neglect

Syndrom týraného, zneužívaného a zanedbávaného dítěte

Je definován *“jakýmkoliv nenáhodným jednáním rodičů nebo jiné dospělé osoby, které je v dané společnosti odmítané a nepřijatelné, jež poškozuje tělesný, duševní i společenský stav a vývoj dítěte, popř. způsobuje jeho smrt.”* (Vágnerová, 1999).

Cinderella Complex

Komplex Popelky (do češtiny často mylně překládán jako Syndrom Popelky)

Poprvé popsán americkou terapeutkou Colette Dowling (1990), strach z vlastní nezávislosti a potřeba být opatrován a zajištěn někým jiným, zejména mužem, partnerem.

Cinderella Effect

Syndrom Popelky

Pojem, který popisuje zvýšené riziko týrání a usmrcení u dětí, které žijí s nevlastním rodičem ve společné domácnosti. Anglický termín Cinderella effect se do češtiny překládá jako syndrom Popelky a je často zaměňován s Cinderella Complex a Cinderella Syndrome (Daly a Wilsonová, 1980).

Cinderella Syndrome

Syndrom Popelky

Dr. Peter L. Lewin (1976) tímto termínem popisuje chování adoptovaných dětí, které falešně obviňují své nové rodiče z krutého zacházení. V anglosaském prostředí bývá

zaměňován názvem s komplexem Popelky a v češtině se navíc kryje s překladem Cinderella effect.

Discriminative Parental Solicitude

Diskriminující rodičovská péče

Rodiče v poskytování své péče rozlišují mezi vlastními dětmi a obzvláště mezi vlastními a nevlastními. Z evolučního pohledu budou více investovat do těch potomků, kteří mají větší šanci na reprodukci a tedy pokračování vlastních genů v příštích generacích.

Environment of Evolutionary Adaptedness

Prostředí Původních Adaptací

Prostředí, v němž žili naši předkové, žijící způsobem jako lovci-sběrači a na nějž se adaptovali. Podle evolučních psychologů se naše psychika od těchto dob příliš nezměnila a proto je jí potřeba k porozumění našich současných psychologických procesů.

Fitness

Zdatnost

Zdatností je ukazatel schopnosti organismu rozmnožit se a přežít, s cílem zachování vlastních genů v rámci dalších generací.

Gene Pool

Genofond

Souhrn všech genů v rámci druhů nebo populace.

Genotype

Genotyp

Celkový souhrn dědičných informací, jež si nesou všechny organismy.

Inclusive Fitness

Inkluzivní zdatnost

Organismy, které jsou si geneticky blízké, sdílejí mezi sebou mnoho stejných alel. Přírodní výběr podporuje takové chování, které podporuje zachování genů v rámci příbuzenství, podporuje inkluzivní zdatnost.

Kin Selection

Příbuzenský výběr

Mechanismus přírodního výběru, který podporuje reprodukci blízkých příbuzných, je projevem touhy o zachování co nejvíce vlastních genů v rámci genofondu.

Natural Selection

Přírodní (někdy také přirozený) Výběr

Jde o proces, díky kterému se druhy adaptují na prostředí. Přírodní výběr vede k evoluční změně tehdy, když jedinci s určitými znaky mají vyšší podíl reprodukce a přežití než jiní jedinci v populaci a předávají tyto dědičné znaky dál svým potomkům. Tyto dědičné znaky jsou adaptací přírodního výběru na prostředí.

Parental Attachment

Rodičovská Vazba

“Jedná se o proces, při němž se rodič stává určitou základnou jistoty a bezpečí pro dítě, které pak má odvahu prozkoumávat své okolí a vybudovat si vlastní kompetence“ (De Franc, 1999).

Phenotype

Fenotyp

Vnější fyzická manifestace organismu, části těla, chování, buňky a molekuly, všechny pozorovatelné struktury organismu.

Sexual Selection

Pohlavní Výběr

Jedná se o proces ovlivňující průchod genů (respektive alel) na základě upřednostňování nebo znevýhodňování jejich fenotypu rozmnožujícími se jedinci při volbě partnera.

LITERATURA

BELSKY, J. Child maltreatment: An ecological integration. *American Psychologist*, 1980, sv. 35, 320-335 s.

BELSKY, J. Etiology of child maltreatment: A developmental ecological analysis. *Psychological Bulletin*, 1993, sv. 114(3), 413-434 s.

BUGOS, P.E. - McCARTHY, M. Ayoreo infanticide: a case study. In HAUSFATER-GLENN-HARDY, *Infanticide, comparative and evolutionary perspectives*. New York: Aldine, 1984.

BULLER, D. J. *Adapting minds: evolutionary psychology and the persistent quest for human nature*. Cambridge, Massachusetts: MIT Press, 2005. ISBN 9780262025799

BUSS, D.M. *The Handbook of evolutionary psychology*. Hoboken, New Jersey: Jon Wiley & Sons, 2005. ISBN 0-471-26403-2.

CICCHETTI, D. - CARLSON, V. *Child maltreatment: theory and research on the causes and consequences of child abuse and neglect*. Cambridge: Cambridge University Press, 1989. ISBN 0-521-37969-5.

COX, M.R. *Cinderella: 365 Variants*. London: The Folk-lore Society, 1892.

CREIGHTON, S.J. - NOYES, S. Child abuse trends in England and Wales 1983-1987. London: National Society for the Prevention of Cruelty to Children. 1989 .

DALY, M. - WILSON, M. An assessment of some proposed exceptions to the phenomena of nepotistic discrimination against stepchildren. *Annales Zoologici Fennici*, 2001, č.38, 287-296 s.

DALY, M. - WILSON, M. Child abuse and other risks of not living with both parents. *Ethology & Sociobiology*, 1985, č.6, 197-210 s.

DALY, M. - WILSON, M. Discriminative parental solicitude: A biological perspective. *Journal of Marriage and the Family*, Květen 1980, sv.42, č.2, 277-288 s.

DALY, M. - WILSON, M. Differential maltreatment of girls and boys. *Victimology: An International Journal*, 1981, sv.6, č. 1-4, 249-261 s.

DALY, M. - WILSON, M. Evolutionary psychology and marital conflict: the relevance of stepchildren. In *Sex, power, conflict: feminist and evolutionary perspectives*. New York: Oxford University Press, 1996.

DALY, M. - WILSON, M. Familicide: the killing of spouse and children. *Aggressive Behavior*, 1995, č.21, 275 - 291.

DALY, M. - WILSON, M. *Homicide*. Hawthorne, New York: Aldine de Gruyter, 1988.

DALY, M. - WILSON, M. Is the "Cinderella effect" controversial? A case study of evolution-minded research and critiques thereof. In *Foundations of evolutionary psychology*. Mahwah, New Jersey: Erlbaum, 2007.

DALY, M. - WILSON, M. *Sex, evolution, and behavior*. Belmont, California: Wadsworth Publishing Company, 1978. ISBN 0-87150-767-6.

DALY, M. - WILSON, M. Some differential attributes of lethal assaults on small children by stepfathers versus genetic fathers. *Ethology & Sociobiology*, 1994, č. 15, 207-217 s.

DALY, M. - WILSON, M. The Cinderella effect is no fairy tale. *Trends in Cognitive Sciences*, 2005, č.9, 507-508 s.

DALY, M. - WILSON, M. *The truth about Cinderella: A darwinian view of parental love*. London: Weidenfeld & Nichols, 1998. 68 s. ISBN 0-297-84161-0.

DALY, M. - WILSON, M. Violence against stepchildren. *Current Directions in Psychological Science*, 1996, č.5, 77-81 s.

DALY, M. - WILSON, M. - WEGHORST, S.J. Differential maltreatment of girls and boys. *Victimology: An International Journal*, 1981, č. 6, 249-261.

DALY, M. - WILSON, M. - WEGHORST, S.J. Household composition and the risk of child abuse and neglect. *Journal of Biosocial Science*, 1980, č. 12, 333-340 s.

DOWLING, C. *The Cinderella complex: women's hidden fear of independence*. New York: Summit Books, 1981, 266 s. ISBN 0-6714-0052-5.

DUBERMAN, L. *The reconstituted family: a study of remarried couples and their children*. Chicago: Nelson-Hall, 1975.

DUNOVSKÝ, J. Syndrom týraného dítěte v pilotážní studii pro monitoring v ČR. *Sociální politika*, 1996, č.1.

ELBOW, M. Children of violent marriages: The forgotten victims, *Social Casework*, říjen, 1986, 465-471 s.

FARRAR, F.W. *The Early days of Christianity*. London: Cassell, 1883. 664 s.

FUTUYAMA, D. *Evolutionary biology*. Sunderland, Massachusetts: Sinauer Associates, 1986. 763 s. ISBN 0-87893-188-0.

GELLES, R.J. - HARROP, J.W. The risk of abusive violence among children with nongenetic caretakers. *Family Relations*, 1991.

GELLES, R.J. - LANCASTER, J.B. *Child abuse and neglect: biosocial dimensions*. New Jersey: Aldine Transaction, 2005.

HAMILTON, W.D. The genetic evolution of social behavior. *The Journal of Theoretical Biology*. č.7, 1-16 s.

HARTL, P. *Psychologický slovník*. Praha: Portál, 2000. ISBN 80-7178-303-X.

HERSHORN, M. - ROSENBAUM, A. Children of marital violence: A closer look at unintended victims. *American Journal of Orthopsychiatry*, 55(2), 260-266 s.

HILL, K. - KAPLAN, H. - HAWKES, K. - HURTADO, A. Men's time allocation to activities among Ache hunter-gatherers. *Human Ecology*, 1985, č.13, 29-47 s.

HILL, K. - KAPLAN, H. Tradeoffs in male and female reproductive strategies among the Ache. In BETZIG, L.L. - BORGERHOFF MULDER, M - TURKE, P. *Human reproductive behavior*. Cambridge: Cambridge University Press, 1988.

HOBBS, CH.J. - HANKS, H. - WYNNE, J.M. *Child abuse and neglect: A clinician's handbook*. Philadelphia: Elsevier Sciences, 2004. ISBN 0-443-05896-2.

KEMPE, R. - KEMPE, C.H. *Child abuse*. Harvard: Harvard University Press, 1978. ISBN 0-674-11426-4.

LEWIN, P.K. Cinderella syndrome. *Canadian Medical Association Journal*, 1976, č. 115, 169 s.

MALKIN, C.M. - LAMB, M.E. Child maltreatment: a test of sociobiological theory. *Journal of Comparative Family Studies*, sv.4, 1994.

MARLOWE, F.W. Mate preferences among Hadza hunter-gatherers. *Human Nature*, 2004, sv.15, č.4, 365-376 s.

MARLOWE, F.W. Show-offs or providers? The parenting effort of Hadza men. *Evolution and Human Behavior*, č.20, 391-404 s.

MARLOWE, F.W. A critical period for provisioning by Hadza men: implications for bonding. *Evolution and Human Behavior*, 2003. 217-229 s.

MATĚJČEK, Z. - DUNOVSKÝ, J. - DYTRYCH, Z. *Týrané, zneužívané a zanedbávané dítě*. Praha: Grada, 1995. 245 s. ISBN 80-7169-192-5.

McCAULEY, J. et al. The Battered Syndrome. *Annals of Internal Medicine*, 1995. sv. 123, 737-746 s.

MELETINSKIJ, J.M. *Poetika mýtu*. Praha: Odeon, 1989. 467 s. ISBN 80-207-08004-9.

MURPHY, R.F. *Úvod do kulturní a sociální antropologie*. Praha: Sociologické nakladatelství SLON, 1998. ISBN 80-85850-53-2.

POTHE, P. *Dítě v ohrožení*. Praha: G plus G, 1999. 186 s. ISBN 80-901896-5-2.

RADBILL, S.X. A history of child abuse and infanticide. In KEMPE, C.H. *The battered child*. Chicago: University of Chicago Press, 1968.

RESNICK, P. J. Murder of the Newborn: A Psychiatric Review of Neonaticide. *American Journal of Psychiatry*, April 1970, sv. 126, 58-64 s.

ROSS, S. - SNYDER, M. The young child as a person: toward the development of healthy conscience. New York: Human Sciences Press, 1980. ISBN 0-87705-466-5

ROSSMAN, R. - HUGHES, H.M. - ROSENBERG, M.S. *Children and interparental violence: the impact of exposure*. Philadelphia: Taylor & Francis Group, 1999. ISBN 0-87630-958-9.

SCHWARTZ, L.L. - ISSER, N.K. *Child homicide: Parents who kill*. New York: Taylor & Francis Group, 2007. ISBN 0-8493-9366-3.

SMITH, J.M. *The theory of evolution*. Cambridge: Cambridge University Press, 1993. ISBN 0-521-45128-0.

SOUKUP, M. *Člověk, evoluce a kultura: evoluční modely kultury*. Praha, 2008. Disertační práce na Filozofické fakultě Univerzity Karlovy na katedře teorie kultury.

STARK, R. *The Rise of Christianity*. Princeton, N.J.: Princeton University Press, 1996. 97-98 s. ISBN 0-691-02749-8.

STRAUS, M.A. - GELLES, R.J. *Physical violence in American families: Risk factors and adaptations to violence in 8,145 families*. New Brunswick, New Jersey: Transaction Publishers, 1999. ISBN 0-88738-263-0.

TEMRIN, H. - BUCHMAYER, S. - ENQUIST, M. Step-parents and infanticide: new data contradict evolutionary predictions. *Biology Letters*, 2000, 943-945 s.

TEMRIN, H. - NORLUND, J. - STERNER, H. Are stepchildren over-represented as victims of lethal parental violence in Sweden? *Biology Letters*, 2004, 124-126 s.

THOMPSON, S. *Motif-index of folk-literature : a classification of narrative elements in folktales, ballads, myths, fables, mediaeval romances, exempla, fabliaux, jest-books, and local legends*. Bloomington : Indiana University Press, 1955-1958.

TOOBY, J. - COSMIDES, L. The psychological foundations of culture. In BAR-KOW, J.H.-COSMIDES, L. - TOOBY, J. (eds) *The adapted mind: Evolutionary psychology and the generation of culture*. Oxford, England: Oxford University Press, 1992.

VANÍČKOVÁ, E. - HADJ-MOUSSOVÁ, Z. - PROVAZNÍK, K. - SPILKOVÁ, J. *Sexuální násilí na dětech*. Praha: Portál, 1999. 118 s. ISBN 80-7178-286-6.

VANÍČKOVÁ, E. - HADJ-MOUSSOVÁ, Z. - PROVAZNÍKOVÁ, H. *Násilí v rodině – Syndrom zneužívaného a zanedbávaného dítěte*. Praha: Karolinum, 1995. 64 s. ISBN 80-7184-008-4.

VÁGNEROVÁ, M. *Psychopatologie pro pomáhající profese: Variabilita a patologie lidské psychiky*. Praha: Portál, 2002. 444 s. ISBN 80-7178-678-0.

VODÁČKOVÁ, D. a kol. *Krizová intervence*. Praha: Portál, 2002. 544 s. ISBN 80-7178-696-9.

WEEKES-SHACKELFORD, V.A. - SHACKELFORD, T.K. Methods of filicide: stepparents and genetic parents kill differently. *Violence & Victims*, 2004, č.19, 75-81 s.

WILSON, M. - DALY, M. - WEGHORST, S.J. Household composition and the risk of child abuse and neglect. *Journal of Biosocial Science*, 1980, sv.12, 333-340 s.

Internetové zdroje:

Lurking in the shadows. /online/. c2009

<http://www.communitycare.co.uk/Articles/2009/04/09/111233/lurking-in-the-shadows.html>

DeFRANC, W.J. *Parental attachment and psychological separation in relation to gender role strain in men*. Boston, College, 1999

<http://escholarship.bc.edu/dissertations/AAI9961576/>

PRAŽSKÁ VYSOKÁ ŠKOLA PSYCHOSOCIÁLNÍCH STUDIÍ

Autorka diplomové práce: Bc. Marta Mills Fialová
Název diplomové práce: Syndrom Popelky.
Problematika týrání dětí z pohledu evoluční psychologie
Vedoucí diplomové práce: PhDr. Martin Soukup, Ph.D.
Katedra teorie kultury (kulturologie), FF UK
Studijní obor: Sociální práce se zaměřením na komunikaci
a aplikovanou psychoterapii

POSUDEK VEDOUcíHO DIPLOMOVÉ PRÁCE

Předložená diplomová práce je teoreticko-empirická analýza problematiky Syndromu popelky v perspektivě věd o člověku, společnosti a kultuře. Autorka si diplomovou prací klade nesnadný cíl – „alespoň v hrubých rysech představit teorii, která stojí na evolučních východiscích“.

Cíl, který si autorka diplomové práce zvolila, není snadný hned v několika ohledech. Zpracování tématu totiž nezbytně vyžaduje dobrou orientaci v několika oblastech: evoluční psychologii, evoluční biologii, kulturní antropologii a v neposlední řadě též ovšem v otázkách a problematice sociální práce. Diplomantka podle mého názoru v tomto úkolu jednoznačně obstála. Klíčovým oborem je v kontextu diplomové práce zejména evoluční psychologie, která bohužel není dosud etablovaným oborem na českých univerzitách. Tomu odpovídá i stav dostupné literatury k tématu v českých veřejných knihovnách. Také na českém knižním trhu jsou k dispozici jen některé překlady víceméně popularizačních prací; původní česká odborná literatura k tématu prakticky neexistuje. Pro zpracování nadepsaného tématu to představuje další úskalí, se kterým se autorka musela vyrovnat – pracovat s obtížně dostupnou původní odbornou literaturou.

Diplomová práce je rozdělena do pěti relativně samostatných částí. Autorka postupně vymezila základní pojmy práce a definovala syndrom Popelky v kontextu problematiky týrání dětí. Těžištěm práce je zřetelně kapitola věnovaná syndromu Popelky, který autorka komplexně představila v kontextu teoretických východisek evoluční psychologie a obecně evoluční biologie, ze které evoluční psychologie vychází. Hlavní pozornost diplomantka věnovala rozboru původních studií a výzkumů evolučních psychologů Margo Wilsonové a Martina Dalyho. Podrobně se věnovala také kritikám, kterým byly výzkumy uvedených evolučních psychologů podrobeny. Centrem zájmu diplomantky se staly rovněž replikace výzkumů syndromu Popelky, které proběhly v Spojených státech, Velké Británii a Kanadě. Celá práce pak přirozeně vyústila ve vlastní pokus o empirické uchopení tématu. Diplomantka na vybraných případech týrání dětí demonstrovala aplikační možnosti evoluční psychologie.

Obecně lze konstatovat, že diplomová práce splňuje nároky kladené na práce tohoto typu. Má logickou strukturu a akcentuje aktuální téma, které dosud nebylo v české odborné literatuře podobným způsobem uchopeno a zpracováno. V tomto ohledu lze ocenit už samotnou volbu tématu - předložená diplomová práce představuje jedinou původní českou monografii věnovanou problematice syndromu Popelky. Autorka pracovala s relevantní odbornou literaturou a práci vybavila odpovídajícím poznámkovým aparátem. Práci jako celek považuji za kvalitní a komplexní zpracování tématu. V rámci vlastní obhajoby doporučuji, aby diplomantka vysvětlila, jaká jsou možná rizika a přednosti aplikace poznatků o syndromu Popelky v praxi.

Doporučuji k obhajobě

V Praze 15. 9. 2009


PhDr. Martin Soukup, Ph.D.

OPONENTSKÝ POSUDEK NA MAGISTERSKOU PRÁCI

Název: Syndrom popelky. Problematika týrání dětí z pohledu evoluční biologie.

Autorka: Marta Mills Fialová

Počet stránek: 65, počet stránek příloh: 10.

Počet kapitol: 5, počet podkapitol 1. řádu: 10, počet podkapitol 2. řádu: 4.

Počet odborných publikací: 65, počet internetových zdrojů: 2.

Volba tématu je vhodná z hlediska programu školy a aktuální z hlediska potřeb současné společnosti.

V posudku se zaměřím pouze na formální chyby v pořadí jejich závažnosti pro výstavbu diplomové práce:

1. **Úprava textu:** v toku textu se vyskytují četné nedostatky v úpravě textu, které svědčí o nepozorném pročtení vytisknuté verze. Jedná se např. o nezamýšlený odstavec v toku textu, s. 4; mezery mezi slovy, s. 8; chybějící mezery u vlastních jmen, ale i číslovek, např. s. 9, 16, 20, 21 ad.; překlepy ve zkratkách či slovech, s. 5, 15, 17, 18 ad. Z citací v toku textu je patrné, že nemají jednotnou úpravu a že autorka nezná citační usus, s. 10, 13, 14, 16 ad. Jako doklad tohoto přístupu nechť si vedoucí práce přečte Anotaci, kde lze nalézt 10 různých chyb v úpravě dle níže uvedených rovin.

2. **Rovina pravopisná:** pravopisná úprava práce nebyla korigována v případech, kdy si autorka není jista daným výrazem, např. leccos, s. 2 × lecos, s. 18; autorka nerozlišuje velká a malá písmena v případech Řecko-Egyptské, s. 10 či Prince, s. 7, 8 ad.; spojovník a pomlčku, s. 6, 9, 10 ad.; české a cizí uvozovky s. 6, 10, 20, 21 ad.

3. **Rovina stylová:** Autorka nerozlišuje rovinu spisovnou a hovorovou, o čemž svědčí časté výrazy z obecné češtiny, např. s. 13: „Teď bych ráda nastínila něco málo [...]“...; s. 2 „Nastíním lecos [sic] z myšlenkových proudů [...]. Užívá nezvyklých kolokací, pro něž existují v češtině vhodnější, např. s. 3 „definice pilířových termínů“, „myšlenkovým kamenem“ ad. Užívá metafor, kde to není namístě: s. 4 „prodírat se pralesem pojmů“. Používá nesprávně předložek, s. 3 „vůči paradigmatu“. Používá chybných formulací: s. 66 „Syndrom Popelky říká [...]“. Význam autorkou použitých cizích slov je v některých případech nejasný až zavádějící s. 66 „diskriminativní“ a „psyché“.

4. **Rovina obsahová:** Autorka práce odkazuje na kapitoly v textu, které neexistují/ nejsou dohledatelné dle Obsahu práce, srov. s. 17 – kde je kap. 3.4.1.? Totéž na s. 19, 20.

Na úvod čtenáře zarazí, že syndrom Popelky Hartlův slovník prý ani nezmiňuje, s. 2; ale na s. 4 se tento syndrom dle Hartlova slovníku z téhož vydání definuje?

Oponent nebyl schopen dohledat, proč se syndrom Popelky v práci vymezuje jako syndrom, nejsou uvedené jeho jednotlivé znaky (symptomy), které by na rovině syndromologické tento jev z oblasti psychopatologie či sociálních deviací uváděli do klasifikačního systému MKN 10 či DSM-IV. Z práce není zřejmé, jak se v praxi diagnostikuje.

5. **Rovina metodická:** oponent nebyl schopen dohledat jakoukoliv empirickou část práce (kromě přejatých výsledků) s aplikací jediné metody sběru dat a jejich statistické vyhodnocení či vyhodnocení dle kvalitativní metodologie např. soubor kasuistik z českého prostředí. Práce je ryze teoretická a má kompilační charakter.

Autorka prokázala, že zvolenou problematiku ovládá pouze teoreticky. Literárních zdrojů je dostatek, pochvalu zaslouží četba z anglického jazyka.

Autorka prokázala, že způsob práce s literaturou ovládá.

Hodnocení jednotlivých rovin diplomové práce

Rovina	Známka
Rovina úpravy textu	3
Rovina pravopisná	2–
Rovina stylová	3
Rovina obsahová	3
Rovina metodická	3–
Celkem	3–

Závěr

Považuji práci z teoretického hlediska za dobrou, z metodického za nedostatečnou (adresováno vedoucímu práce). Oceňuji nasazení autorky, s níž tvořila bibliografickou databázi.

Práci lze k obhajobě doporučit.

V Praze, 13. 9. 2009

Mgr. Ondřej Bezdíček

