

Pražská vysoká škola psychosociálních studií

DIPLOMOVÁ PRÁCE

2009

JANA FALTOVÁ

Pražská vysoká škola psychosociálních studií



Sociální stát, jeho přednosti a nedostatky

Jana Faltová

vedoucí práce: Mgr. Petr Hanuš

Praha 2009

Prague college of psychosocial studies

Welfare state, its strengths and weaknesses

Jana Faltová

The Diploma Thesis Work Supervisor : Mgr. Petr Hanuš

Praha 2009

Prohlášení

Prohlašuji, že jsem diplomovou práci vypracovala samostatně a uvedla
jsem všechny použité prameny a literaturu

20. srpna 2009

Jana Faltová

Poděkování

Děkuji panu Mgr. Petru Hanušovi za čas této práci věnovaný, podnětné připomínky a užitečné návrhy k její tvorbě.

Anotace:

Cílem textu diplomové práce je podat rozbor historických a politicko-sociologických náhledů na problematiku sociálního státu. Autorka se zabývala zejména sociálními a charitativními činnostmi na našem území a ve vybraných státech Evropy. Podstatou práce je náhled na sociální politiku některých států Evropy v souvislosti s historií péče o potřebné. Pohled do minulosti začíná snahami v rodovém zřízení, přes starověk, feudalismus až po novodobou historii. Na část věnovanou historii navazuje retrospektivní pohled na sociální stát, jeho

vznik, typy a koncepce těchto států, vrchol sociálního státu a postupné korekce štědrého sociálního systému.

Práce podává ukázkou různorodých názorů na tuto problematiku. V kapitole věnované srovnání některých zemí autorka záměrně vybrala státy s různými trendy sociální politiky (Velká Británie, Česká republika, Švédsko a Itálie). Diplomová práce je doplněna částí dotazníkového šetření z autorčiny bakalářské práce a volně tak na téma bakalářské práce (Řešení problematiky chudoby) navazuje. Na závěr diplomové práce je předloženo porovnání některých základních ekonomických údajů výše jmenovaných zemí v souvislosti s tématem sociální politiky.

Klíčová slova : Sociální stát, sociální politika, historie sociální práce

Annotation

The goal of this dissertation is to make an analysis of historial, political and sociological view on welfare state. The author has dealt mainly with social and charitable activities on our state territory and in selected states of Europe.

Fundamentals of this work is a veiw on social policy in some European countries in connection with a history of the care for needed.

The insight into history starts with endeavour in clanship, continuing with antiquity, feudalism until modern history.

Part of the historical excursion is followed by a retrospective view on the social state, its origin, types and conception, height of the social state and consequent corrections of generous social systém.

The work present a sample of various different opinions on the issue. In the chapter devoted to several countries comparison the author has willingly chosen states with different trends of social policy (the UK, the Czech Republic, Sweden and Italy). The disseration is supported by a part of questionnaire examination from the author's bachelor work and thus freely develops this topic (Problematics of poverly solution).

At the end of the work it has been presented a comparison of some selected basic economical figures of the respected countries in connection with the topic of social policy.

Key words : Social welfare, social policy, history of social work

OBSAH

1.	Úvod	10
1.1	Definování pojmu sociální stát	11
2.	Historie sociálního státu	12

2.1	Rodová solidarita a starověk	12
2.2.	Středověk – feudalismus	14
2.3	Renesance	15
2.4	Baroko	15
2.5	18. století	16
2.6	19. století	17
2.6.1	Celospolečenská situace na našem území	17
2.6.2	Chudinské zákonodárství na našem území	17
2.7	Sociologické teorie	18
2.7.1	Durkheim	18
2.7.2	Marx	19
2.7.3	Weber	20
2.7.4	Tonnies	21
2.8	20.století	22
2.8.1	Vývoj k sociálnímu státu v našich zemích po druhé světové válce	23
3.	Typy sociálního státu	26
4.	Role státu	28
4.1	Sociální stát pro občany	29
4.1.1	Sociální zabezpečení	29
4.1.2	Důchodové a penzijní zabezpečení	31
4.1.3	Politika zaměstnanosti	31
5.	Koncepce sociální politiky v ČR po roce 1989	33
6.	Trendy v sociální politice	36
7.	Kritika a přednosti sociálního státu	42
8.	Srovnání sociální politiky čtyřech evropských států	43

8.1	Švédsko	43
8.2	Velká Británie	45
8.3	Itálie	47
8.4	Česká republika – Empirická část	50
8.4.1.	Charakteristika výzkumného šetření	51
9.	Srovnání některých makroekonomických údajů výše uvedených států	59
10.	Závěr	62
	Přílohy	64
	Použité zdroje	74
	Bibliografické údaje	76

1. Úvod

Téma sociálního státu a sociálně politické otázky s tímto tématem související jsou velmi aktuální. V dnešní společnosti v souvislosti s postupující globalizací, v Evropě hledající společnou cestu. V době, kdy začínáme tušit rozsah hospodářské krize a poznáváme ji na sobě osobně. Mnoha lidí (podle výzkumů z denního tisku až 1/3

obyvatelstva) se již naplno dotýká zhoršování životní úrovně nebo alespoň omezování spotřeby. Sociální otázky se každodenně řeší v médiích. Sociální problematika se dostává více do popředí. Zvyšuje se nezaměstnanost.

Diplomová práce by měla řešit aktuální otázky dnešního dne, problematika sociálního státu mezi ně patří. Již od počátku svého vzniku má sociální stát své odpůrce i zastánce. Je to téma nejen sociální, ale i politické. Sociální stát je součástí politiky všech vyspělých států. Každá politická reprezentace je nucena se zabývat sociální politikou. Spokojení občané jsou garancí klidného politického klimatu – sociálního smíru. Historicky je v Evropě tato snaha patrná od počátku osídlení, proto v této práci nechybí historický náhled na sociální problematiku. Na vybrané státy Evropy se autorka ve své práci zaměřila.

Za stabilizující širokou sociální vrstvu je v moderní společnosti považována střední třída. Je poměrně početnou silou ve společnosti.

Jan Keller definuje střední třídu, jako ty občany, kteří musejí pracovat, aby si vydělali na své živobytí. Jejich příjmy jim však dovolují spořit. Příslušník střední třídy vlastní svůj domek, zajistí svým dětem kvalitní vzdělání, disponuje drobným rodinným majetkem. (Keller, 2000, s.11) Spokojenost této vrstvy společnosti vede k politické stabilitě. Pokud ovšem dochází k propadu životní úrovně středních vrstev, musí na tuto situaci politické reprezentace nějak reagovat.

Ve velké většině si široké vrstvy lidí v Evropě i ostatních vyspělých zemích spojují své sociální jistoty se sociálním státem. Tedy se zásahy státu do jejich problémů; očekávají pomoc. Má to své kořeny v historických souvislostech Evropy, jak bude rozebráno v další kapitole. Každý sociální stát si tvoří svoji formu sociální politiky. Stát má v rukou moc, může regulovat vztahy ve společnosti. Má v rukou i sankční mechanismy.

Sociální politika je jednak vědou a jednak lidskou činností. Jako věda zkoumá, třídí a snaží se preventivně předcházet možným sociálně nepříznivým jevům a řešit ty již nastalé.

Formy sociální pomoci jsou jednak preventivní, snažící se negativním jevům předcházet, a jednak následná opatření, která řeší situaci již vzniklou.

Prevence je dělena z hlediska vztahu k jejímu uživateli na primární, sekundární a terciární. Primární prevence by měla předcházet negativním jevům, působit v rámci celé společnosti. Je to soubor opatření, jimiž se předchází selhání. Je cílena na celou populaci nebo na určitou skupinu občanů. Měla by fungovat jako neformální spolupráce všech institucí, které se na sociálním prostředí občanů podílejí. Sekundární prevence má zabránit relativně lehkým formám negativních jevů, aby se dále zhoršovaly. Cílem této prevence jsou skupiny se zvýšeným rizikem sociálního selhání nebo ohrožené sociálním vyloučením. Jedná se např. o dlouhodobě nezaměstnané, o mladistvé porušující normy společnosti, ...apod. Terciární prevence je určena těm, kteří se již dlouhodobě nalézají v nepříznivé situaci a mnohdy si na ni již zvykli. V této cílové skupině již k sociálnímu selhání došlo a je třeba nápravy. (Kraus, 2007, s. 298-299)

Terciární prevence je určena např. skupinám obyvatel ohrožených sociální inkluzí a tím i chudobou. Autorka se v bakalářské práci zabývala řešením problematiky chudoby. V diplomové práci by toto téma ráda rozšířila na celé spektrum problémů sociálního charakteru, které spadají pod křídla sociálního státu.

1.1 Definování pojmu sociální stát

Existuje řada pokusů o definování pojmu sociální stát. Matoušek nazývá sociální stát také „Státem veřejných sociálních služeb“ (Matoušek, 2003, s.215) V anglicky mluvících zemích se používá termínu Welfare state. Tento termín získal v odborné literatuře mezinárodní uplatnění.

Definice:

■ *Stát, který prostřednictvím své administrativy, poskytuje v mezích daných sociálním zákonodárstvím materiální příspěvky těm svým občanům, kteří nejsou schopni sami se o sebe postarat (nezaměstnaní, nemocní, staří, hendikepovaní, apod.) a*

to v oblasti regulace osobních a rodinných příjmů, péče o zdraví, bydlení, vzdělávání, pracovního výcviku nebo sociálních služeb.

(Matoušek, 2003, s.215)

- Theones uvádí : „Sociální stát je typem společnosti, v níž vláda přebírá zodpovědnost za politickou, ekonomickou a sociální prosperitu svých občanů.“ (Montoussé, 2005, s.129)
- Martin Potůček: „Sociální stát je stát, v němž se v zákonech, ve vědomí a postojích lidí, v aktivitách institucí a v praktické politice prosazuje myšlenka, že sociální podmínky, v nichž lidé žijí, nejsou jen věcí jedinců či rodin, nýbrž i věcí veřejnou.“ (Potůček, 1999, s.56)
- Liberální definice: „Sociální stát změkčuje rizika moderního života, realizuje opatření k zajištění bezpečnosti všech občanů, zvyšuje rovnost příležitostí, a tím tlumí třídní konflikt a podporuje sociální spravedlnost.“ (Krebs, 2008, s.32)

2. Historie sociálního státu

2.1 Rodová solidarita a starověk

Nejstarším systémem života společnosti bylo rodové zřízení, jehož hlavním úkolem byl boj o přežití rodu. O staré a nemocné (z dnešního pohledu o sociálně potřebné) se postaral rod. Hlavou rodiny byl muž a rozhodoval o přidělech prostředků k životu. Rodová solidarita nemusela vytvářet žádné instituce. Řešila problémy přirozeně v rámci rodu. Teprve s vyšší společenskou organizovaností, spojenou s dělbu práce, vznikl problém péče o ty, kdo se o sebe nemohli postarat sami. (Tomeš, 1996,s. 41) Prvky rodové solidarity se prolínají i do dnešní doby.

Antická doba byla dlouhým obdobím od 2.tisíciletí př. n. l. až do rozvratu západořímské říše v roce 476 n.l.. Na počátku bylo otrokářské společenské zřízení a v závěru stála Evropa na počátku rozvíjejícího se feudalismu. Antické myšlení se formovalo více než 2000 let. Řekové vyznávali mnoho bohů. Z pohledu hierarchie hodnot se jeví jako zajímavost velký význam bohyň ochraňujících rodinu. Hera – ochránitelka stavu manželského a Hestia – chránila domácí krb a rodinný život. Z toho je vidět, jak si v tehdejší době vážili naši předkové rodinných hodnot. Možná zde byl položen první základ rodinné politiky. Rodinná politika státu souvisí s tím, jak je ve společnosti rodina ceněna. V otrokářských společnostech se lidé dělili na svobodné

občany a otroky. Otrok byl pouhým živým nástrojem a sociální otázky stát příliš neřešil. Pomoc potřebným se v této době realizovala spíše formou boje s nemocemi. Nejnemilosrdnější byla vojensky orientovaná Sparta, kde slabší novorozenci byli zabíjeni. Athény byly benevolentnější. O neduživých dětech rozhodoval otec. Někdy se podařilo zachránit chlapce, slabá dívka neměla moc šancí na přežití.

Tělesný handicap budil v lidech tehdejší doby odpor. Ideálem antické doby byla souhra tělesné a duševní krásy. Jedinou výjimkou byli slepci, kterým se přikládaly vizionářské schopnosti. Jedním z nejhorších sociálních problémů bylo tehdy upadnutí do dlužního otroctví. Znamenalo to zchudnutí svobodného občana. Dlužní zákony byly nemilosrdné. Vydávaly dlužníka do rukou věřiteli. Ten ho mohl prodat do otroctví, pokud svůj dluh nesplatil. Lid začal požadovat psané zákony na svou ochranu. V roce 621 byl jejich sepsáním pověřen Drakón. Jeho zákony byly z dnešního pohledu velmi kruté. V podstatě sepsal to, co se do té doby provádělo zvykovou formou. Solón vnesl do zákonodárství více lidskosti. Věnoval se tzv. opravám sociálním. Podařilo se mu ustanovit zákon, který zakazoval ručit vlastní osobou. V době Periklově se objevují první snahy o jistý způsob dávek pro chudé. Šlo o formu „chléb a hry“. Byly rozdělovány lístky do cirku a potravinové přídělky. Ve starověkém Řecku šlo v konkrétní uskutečňované pomoci potřebným spíše o politická opatření, než o pomoc založenou na hlubokých filosofických základech. (Matoušek, 2001, s. 25-26) Starověký Řím se ze sociálního pohledu od Řecka příliš nelišil. Zajímavým momentem je zakládání collegií (první podoba pozdějších středověkých cechů) – spolků řemeslníků. Jejich účelem bylo podporovat své členy v případě smrti nebo nemoci. Společenská solidarita se realizovala státními institucemi. Jednalo se např. o městské pokladny, povinně dotované majetnými úředníky. Ty sloužily k financování nepravidelných podpor poskytovaných chudině („chléb a hry“). (Tomeš, 1996, s. 42-43)

2.2 Středověk - feudalismus

Středověk je obdobím, kdy hrála hlavní roli v péči o potřebné církve.

V našich zemích po příchodu věrozvěstů Konstantina a Metoděje v roce 863 se plně upevnil ranně středověký stát a spolu s ním křesťanství. Křesťanství přineslo do péče o sociálně slabé nové myšlenky. Filantropická činnost byla podpořena vírou v Boha a láskou k bližnímu. Pomoc chudým, nemocným a jinak potřebným začaly poskytovat špitály. První z nich byl založen Boleslavem I. v roce 929 v Praze před Týnem. Postupně byly na našem území zakládány kláštery. Prvním byl klášter benediktinek u kostela sv. Jiří (v r. 973). Postupně vznikající kláštery se staly nejen centrem vzdělanosti, ale braly na sebe úkoly spojené s pomocí bližním. Církev reagovala na rozšiřování různých sociálních jevů (epidemie, hladomory) zakládáním nemocnic a útulků na půdě klášterů. Forma péče však neměla povahu systémové práce, jednalo se o náhodnou činnost. Šlo o instituce zaměřené na široké vrstvy a nerozlišoval se typ postižení. Šíření epidemií se z dnešního pohledu zdá být pochopitelné. Ve středověkých městech byla velmi špatná hygiena. O morech se zmiňují soudobé prameny poprvé ve 13. století. Nejděsivější podobu měl mor v letech 1281-82 a další morová rána přišla v polovině 14. století. Některá města a vesnice zcela vymřela. Epidemiím se čelilo léčebnými a duchovními metodami – modlitbami. Mnozí kněží z kazatelen nabádali obyvatelstvo k očistě svých obydlí i města jako celku. Zde je vidět, jak velký vliv v té době církve měla. Rozvoj klášterů byl přerušen husitskými válkami. Značný počet klášterů byl zničen. V husitské době byla patrna i snaha o určitou rovnost mezi lidmi. Jeden z radikálních směrů, táboři, pojímali svou obec Tábor jako spotřební komunu. V ní byl podstatně omezen soukromý majetek. Tato snaha však neměla dlouhého trvání. (Čornej, 1992, s.165) Po třicetileté válce nastal obrat a hlavním náboženstvím se stalo katolictví.

2.3 **Renesance**

V období renesance, které je datováno od 14. do 17. století. Renesance vzniká koncem středověku, tedy začátkem novověku, což bylo roku 1492 objevením Ameriky. Nastává změna v hospodaření a z feudalismu se přechází ke kapitalismu. V politickém životě se dostala do popředí nová společenská vrstva – měšťanstvo. První aktivity této společenské vrstvy na poli sociálním mají kořeny v husitství. Královská města přicházela do správy měšťanů a spolu s tím se rozvíjely sociální aktivity. Postupně byly zakládány první městské špitály. V roce 1484 byla založena nemocnice občany Menšího Města pražského. Na svou dobu moderní svými hygienickými podmínkami. (Matoušek, 2001, s. 89-92)

Od 16. století se zakládaly sirotčince. Jedná se první diversifikaci aktivit. Žebráci se členili na cizí a domácí. Cizí žebráky města nechávala vyhnat. Domácím bylo poskytnuto místo pro žebrotu. Jednalo se většinou o místa nedaleko kostelů, špitálů nebo lázní. Později docházelo k třídění žebráků. To spočívalo v dokazování, že se nemohou živit prací. Pokud toto bylo uznáno, mohli dál provozovat žebrotu. V roce 1637 byly v Praze založeny ohřívárny pro žebrající.

V době renesance byly zakládány cechy řemeslníků. Sdružovaly příslušníky jednoho řemeslného oboru. Kromě určování cen a dbaní o kvalitu práce se zabývaly hlavně podporováním členů, kteří se dostali do nesnází. (Matoušek, 2001, s.93)

V našich zemích je tedy renesanční období spojeno se zesvětšňováním sociálních snah.

2.4 **Baroko**

V době barokní (přibližně 1600-1750) se situace v oblasti sociální práce výrazně nemění. V této době byly např. lékařské znalosti na dobré úrovni, na tomto faktu měla velký podíl Karlo-Ferdinandova univerzita v Praze. Lékařské služby byly hrazeny pacientem, ale pro chudé byli ustanoveni městští lékaři. Jejich služba však nebyla plnohodnotná placeným lékařům. V roce 1620 – po bitvě na Bílé hoře dal císař

Ferdinand II. povolal řád milosrdných bratří a založil největší pražskou nemocnici, která svoji funkci plnila až do 20. století.

V každé době se objevuje osobnost, jejíž charitativní snahy posouvají filantropickou činnost určitým směrem kupředu. V době barokní by autorka zmínila hraběte Šporka a jeho nákladný projekt hospitálu na Kuksu. Měl kapacitu pro 100 nemajetných a přebývali v něm převážně vysloužilí vojáci.

2.5 18. století

Výrazné změny přinesla doba Marie Terezie a především vláda Josefa II. (1741-90). Reformy zasáhly hluboce do vývoje naší vlasti. V souvislosti se snahou o vytvoření racionalisticky řízeného státu s podporou monarchie se měnila i sféra pomoci potřebným. Marie Terezie vydala řád o postrku žebráků a opatření chudinském v květnu r. 1754. Josef II. zavedl farní chudinské instituty v letech 1782-1786. V té době také vznikla prádelna v donucovací pracovně pro tuláky a žebráky, jeden z největších podniků v Praze. Založena byla v roce 1780 a spravovalo ji ředitelství chudinských ústavů na Novém Městě. Jednalo se o využití levné pracovní síly, ale i o to naučit takto postižené občany pracovat. Je to jedna z prvních snah o určitou resocializaci žebráků. Donucovací pracovny fungovaly až do konce 19. století.

Po vydání tolerančního patentu byly zrušeny kláštery. Se změnami v církvi docházelo i ke změnám v charitativní péči. Josef II. vydal tzv. „Pravidla direktivná“. Dokument, který určoval řád nově zakládaných institucí a podporoval ústavní formu péče. Tato opatření byla nutná, protože po zrušení nevolnictví v roce 1781, byla zároveň šlechta zbavena povinnosti se postarat o své chudé poddané. Vydání nařízení pro „Království české“ byla povinnost postarat se o potřebné přenesena z církve a šlechty v roce 1854 na obce. (Matoušek, 2001, s. 114-115) Dobře fungující institucí byl v 18. století výminek. Při statcích byl postaven menší domek, kam odcházel starý hospodář na odpočinek, předal statek synovi a ten měl povinnost se o něho postarat do jeho smrti. Jedná se o formu rodinné solidarity. (Matoušek, 2003, s. 19-21)

2.6 19. století

2.6.1 Celospolečenská situace na našem území

Přelom 18. a 19. století je v celé Evropě spjat se složitým procesem změn. Mění se staré feudální pořádky postupně v moderní společnost. S tím souvisí ekonomický rozvoj a demografické změny a stěhování velkého počtu lidí za prací. Obyvatelstvo se začíná soustřeďovat do měst, mění se jeho struktura. Je třeba hledat nové formy pomoci chudým. V našich zemích v této souvislosti nemůžeme opomenout i národní motiv. První polovina 19. století je spjata s národním obrozením. V oblasti sociální se projevuje především snahou o povznesení prostého lidu a jeho chápání jako součásti národa. Tyto snahy jsou spojeny i s různými osobnostmi např. Marie Palacké, provdané Riegrové. Marie Palacká byla dobře teoreticky vybavena pro charitativní činnost, ale nebála se i praktické terénní práce. Vykonalala mnoho návštěv v chudých rodinách v zapadlých čtvrtích Prahy. Chtěla poznat na vlastní oči jejich bídu. Tyto zážitky ji inspirovaly k usilovné činnosti na podporu chudých dětí a vzdělávání žen.

2.6.2 Chudinské zákonodárství na našem území

Snaha o institucionalizaci péče o potřebné vedla přes zakládání různých spolků, ústavů a v neposlední řadě tvorbě zákonů. Právní základy veřejného chudinství tvoří jednak zákony o domovském právu a obecních zřízeních a jednak předpisy o věcech sociálně politických.

■ Provisorní obecní zákon z r. 1804 obsahující v § 22 ustanovení, že příslušníci obce mají právní nárok na „zaopatření podle dokázané potřeby“

■ Obecní zákon z r. 1859, podle něhož osoba nabývá po čtyřech letech pobytu v obci nároku na přiřknutí domovského práva, ne přímo jeho získání.

■ Říšský obecní zákon z r. 1862, podle něhož přísluší obci pečovat o chudé a obecní dobročinné ústavy.

■ Domovský zákon z r. 1863 stanovuje nabytí domovského práva narozením, sňatkem a v jiných případech ponechává jeho udělování v libovůli obce. Tento zákon byl v r. 1896 novelizován a novela obsahuje možnost získání domovského práva přímo (originálně) nebo nepřímo (derivativně). Přímé nabytí je výslovné udělení obce nebo přijetí veřejného úřadu v obci. Nepřímo pak nabývají tohoto občané narozením a sňatkem.

■ Zákon z r. 1901 o nároku na zaopatření chudých a opuštěných dětí na náklady domovské obce.

■ Zákon o tuláctví z r. 1885, zákony proti zahalečům a tulákům z r. 1871, zákon o zprostředkovatelných práce z r. 1903

Tyto zákony byly vázány na domovské právo a pro rozvíjející se společnost se již nehodily. Měnicím se hospodářským poměrům neodpovídaly. Přesuny obyvatelstva do měst v souvislosti s rozvojem průmyslu si vynucovaly další zákonodárné změny. Společenská situace směřuje k zákonodárství sociálně pojišťovacímu. (Kolektiv autorů, 1935, s.21-25)

2.7 Sociologické teorie

2.7.1 Durkheim

V kontextu převratných sociálních změn odehrávajících se v 19. století, si situace vyžádala vznik samostatné vědy, zabývající se společenskými procesy. Vzniká sociologie. Za jednoho ze zakladatelů sociologie je považován Auguste Comte. Je autorem názvu sociologie a mezi zakladateli má zvláštní postavení. Jak uvádí Giddens, žádný člověk nemá takové možnosti, aby sám založil vědecké odvětví.

Počátky sociologie ovlivnila řada autorů. Mnozí z nich se zaměřili na změny ve společnosti, vytvářením různých teorií, vysvětlujících fungování společnosti i popisem sociálních jevů a změn.

Émile Durkheim měl na sociologii významný vliv. Jeho význam spočívá především v položení základu vědecké sociologie. Vycházel z Comta, ale některé jeho myšlenky

považoval za vágní a spekulativní. Jako první se pokusil vysvětlit záměr „zkoumat fakta jako věci“. Měl na mysli analyzovat společnost jako přírodní jevy nebo předměty.

Řešil otázky dělby práce, postupně nahrazující náboženství, podle jeho názoru.

Za hlavní pouto mezi lidmi považoval sdílené hodnoty a zvyky. Dělbba práce prohlubuje vzájemnou závislost lidí, protože každý potřebuje zboží nebo služby, které vytváří někdo jiný. Procesy změn jsou podle Durkheima v moderním světě rychlé a vyvolávají problémy. Tyto skutečnosti spojoval s anomii – pocity nezařazenosti a bezradnosti, vznikající jako následek moderního života společnosti.

2.7.2 Marx

V poslední době, v souvislosti s celosvětovým ekonomickým poklesem, se v odborné literatuře vrací řada autorů k myšlenkám Karla Marxe (1818-1883). Karel Marx je uznávaným sociologem a v sociologických učebnicích je zařazován mezi taková jména jako je Auguste Comte, Émile Durkheim nebo Max Weber. (Giddens, 2005, 21-26) V poslední době se jeho jméno objevuje i v běžných časopisech a denním tisku. Ne vždy jen s negativním nádechem, jak jsme tomu byli u nás zvyklí za posledních 20 let.

Karel Marx se v popisu a chápání společnosti v období průmyslové revoluce liší od Durkheima a Comta. Svě pojetí nazval materialistickým. Za hlavní problém nepovažoval zdroje společenské změny nebo hodnoty, k nimž se lidé hlásí, ale ekonomické podmínky. Výrazné problémy sociálního charakteru vznikají podle něho s rozvojem kapitalismu. Ten se velmi liší od všech předchozích ekonomických systémů. Vyrábí zboží a poskytuje služby pro široký okruh spotřebitelů. Kapitalistickou společnost Marx dělí na třídy. Třída je skupina lidí, která má stejný vztah k výrobním prostředkům. Jedni je ovládají a druzí na nich pracují. Většina – ti pracující – prodává svou pracovní sílu menšině. To vede ke konfliktům mezi třídami. Ze sociálního hlediska, podle Marxe, měla být kapitalistická společnost nahrazena spravedlivější společností. V té by bylo společenské vlastnictví výrobních prostředků. Nešlo by o zánik nerovnosti mezi lidmi, ale byla by nastolena větší rovnost. Tyto názory měly významný vliv na vývoj 20. století i na naši zemi. Donedávna jedna třetina světa žila ve společnostech, které se k Marxovým myšlenkám hlásily. Nutno dodat, že tyto myšlenky

byly různě vykládány a modifikovány. Marx však ovlivnil i sociology v západoevropských zemích. (Giddens, 2005, s. 23-24)

Marxovi následovníci popisují sociální stát jako prvek monopolního kapitalismu. Je to podle nich nástroj dlouhodobé regulace rozporů kapitalismu. Zvláště mezi kapitálem a prací, mezi výrobou a spotřebou. Sociální stát nezměnil strukturu společnosti. V ekonomice a společnosti i nadále existují vnitřní rozpory. Ty jsou pod kontrolou finančních a sociálních institucí jen dočasně. Sociální stát vidí jako nástroj harmonizace protikladných zájmů jednotlivých tříd. První marxistickou analýzu sociálního státu vytvořil Gramsci (1891-1937), italský filosof vězněný fašistickým režimem. Gramsciho myšlenky z jeho „Sešitů z vězení“, které psal v letech 1929-1935, patří k myšlenkově nejhlubším analýzám sociálního státu. Vzájemný vztah státu, občanské společnosti a ideologie vystihl takto: *„Stát je nástrojem, kterým se přizpůsobuje společnost občanů ekonomické struktury; ale je nutné, aby to stát „chtěl“ dělat, tj. aby ti, kteří představují změnu ekonomické struktury, řídili stát. Čekat, až se propagandou a přesvědčováním přizpůsobí občanská společnost nové struktury, až starý homo oeconomicus zmizí bez pohřbu a bez poct, které mu přísluší, je jen nová forma ekonomické rétoriky, nová forma prázdného a nedůsledného ekonomického moralismu“.* (Hauser, 2007, s. 22) Na začátku 30.let formuloval Fr. Pollock teorii státně plánovaného kapitalismu. Podle ní je kapitalismus schopen překonávat krize prostřednictvím plánování. Pohledy na společnost se liší podle politické orientace svých protagonistů. Marxismus hlásá, že kapitalismus je rozporuplný, proto ho nelze dlouhodobě regulovat, řešení vidí ve změně společenského zřízení. Naproti tomu neoliberalismus tvrdí, že rozporuplná je každá zásadnější ekonomická regulace. Jen kapitalismus pojmávaný tržně je přirozený a harmonický.

Sociálně demokratické pojetí je založeno na přesvědčení, že sféra rozhodující o ekonomických regulacích je schopna dostatečně odstraňovat nezamýšlené ekonomicko-sociální následky svých rozhodnutí. Tak účinně, aby byl sociálně-demokratický systém trvale udržitelný.

Jan Keller upozorňuje:

„Dnes žijeme v přelomové době, kdy snahy demontovat společnost zaměstnání s jejími jistotami mohou oslabit či zrušit sociální stát. Pokud k tomu dojde, vrátí se vývoj

po sociální stránce do první třetiny 19.století a Marx se znovu může stát aktuálním,“
(časopis Euro č.9/2009)

2.7.3 Weber

Velká část Weberova (1864-1920) díla je věnována vývoji moderního kapitalismu. Šlo mu především a porozumění sociální změně. Byl ovlivněn Marxem, ale k mnoha jeho názorům se stavěl kriticky. Třídním konfliktům nepřikládal takový význam a neuznával materialistické pojetí historie. Weber dává ekonomickým faktorům určitou váhu, nepovažuje je však za stěžejní. Za neméně významné považuje v procesu sociální změny myšlenky a hodnoty společnosti a jednání jednotlivců. Srovnával náboženství Číny, Indie a Blízkého východu se Západem. Došel k názoru, že některé myšlenky křesťanského a hlavně protestantského světového názoru měly na vznik a rozvoj kapitalismu zásadní vliv, spolu s ekonomickými změnami. Weberův výklad moderní společnosti se tedy významně liší od Marxova. Weber si myslí, že i za kapitalismem se skrývá něco hlubšího, totiž rozvoj vědy a byrokracie. Věda vede k pokroku moderní techniky a byrokracie je jediným efektivním způsobem řízení a organizování velkého počtu lidí. Rozvoj vědy, techniky a byrokratických institucí označil jedním slovem Weber za racionalizaci. Pod tímto pojmem rozuměl snahu o co nejefektivnější organizaci sociálního a ekonomického života, založenou na vědeckých a technických znalostech.

2.7.4 Tonnies

Ferdinand Tonnies (1855-1936) v roce 1887 publikoval své stěžejní dílo „Gemeinschaft und Gesellschaft“, nejčastěji překládané jako „Pospolitost a společnost“. V tomto díle staví do protikladu přirozené sociální pouto založené na afektivitě (pospolitost) a umělé pouto (společnost). Toto rozdělení umožňuje analyzovat kapitalismus ze sociologického hlediska. Nejdokonalejším příkladem pospolitosti je podle Tonniese rodina, tento tradiční pojem může být aplikován i na tradiční nebo sociální vztahy v rámci paternalistické společnosti.

Koncept společnosti se vztahuje na takový typ společnosti, který jedinci poskytuje prostor ke sledování osobních cílů, tedy v rámci společnosti založené spíše na myšlenkách liberalismu. Kapitalistické společnost se podle Tonniese může nazývat společností i přes přetrvávající pospolitní vztahy. Přejchod od pospolitosti ke společnosti osvobodil, podle Tonniese, jedince od tradičních pout solidarity, umožnil mu dosahovat svých osobních cílů. Tento typ analýzy je protipólem Marxova názoru. Marx tvrdil, že zánik pospolitosti je důsledkem rozvoje kapitalismu, nikoliv jeho příčinou.

2.8 20. století

Na přelomu 20. století přechází chudinská péče do rukou státu. Vznikají první koncepce sociální politiky. Ve Velké Británii se jimi zabývá Lord Beveridge a poprvé se objevují snahy o možnost nároku na životní minimum (např. starobní důchod v Dánsku) (Tomeš, 1996, s.38). V českých zemích má sociální pojištění kořeny právě v době Rakousko-uherské monarchie. Ta spolupracovala v 80. letech 19. století s Bismarckovým Německem na zavedení sociálního pojištění v Evropě. Sociální pojištění je jedním ze základních pilířů sociálního zabezpečení. Jak uvádí Rollová : Sociální zabezpečení je nutno chápat jako komplex skládající se ze tří základních částí : sociální pojištění, sociální podpora a sociální pomoc. (Rollová, 1997, s.9)

Oproti Německu byly u nás zákony přijaty později. Důvodem byla slabá vláda a odpor buržoazních stran na jedné straně a sociálně demokratického hnutí na straně druhé. Sociálně demokratické hnutí považovalo tyto zákony za manévr, který má rozbít revoluční hnutí proletariátu. První zákon o úrazovém pojištění dělníků byl odhlasován v roce 1888. Penzijní pojištění zaměstnanců se stalo součástí zákona o starobním a invalidním důchodu v soukromém sektoru z roku 1908. (Rys, 2003, s. 15)

Postupně se péče o potřebné pohybuje od počátečních snah náhodné, regionální péče k institucionalizované péči, kterou dnes zajišťuje sociální stát. V dějinných souvislostech je třeba si povšimnout událostí působících určité propady v životní úrovni obyvatelstva. Jedná se hlavně o změny společenského řádu, válečné konflikty, poválečná období a období hospodářského poklesu. Na tyto změny byly politické reprezentace vždy nuceny reagovat opatřeními sociálního charakteru. Jeden z těchto momentů nastal i po druhé světové válce. V dnešní podobě byl v té době konstituován

sociální stát. Jeho filosofický základ vychází z myšlenek utopistů a socialistů 19.století. S prvky institucionalizované sociální péče se setkáváme v různých zemích Evropy již na konci 19. století. Lord John Maynard Keynes, významný ekonom, v roce 1934 vytvořil ekonomické základy sociální péče. Navrhl využití daní jako nástroje přerozdělování ve prospěch realizace sociálně politických myšlenek. Na něj navázala řada ekonomů. Dále tyto myšlenky propracovávali a položili základy nového pojetí sociálního zabezpečení.

Jiná varianta sociálního státu byla vytvořena Gunnarem Karlem Myrdalem. Myrdal se podílel na vytvoření rodinné politiky Švédska. V roce 1934 Švédsko zavedlo podporu rodinám. Tato postupně přecházela do institucionální péče v oblasti podpor v nezaměstnanosti, pojištění a péče o zdraví.

Na Keynesa navázal sir William Beveridge. V roce 1942 přišel s myšlenkou na vytvoření národního pojištění, založeného na třech pilířích“

- Sladit systémově národní pojištění a ostatní sociálně politické reformy
- Respektovat tradice, ale požadovat revoluční řešení, které by nevylepšovalo jen existující systémy
- Založit moderní sociální zabezpečení se spoluprací a přičiněním státu i jednotlivce.

Beveridge ve své koncepci označil několik základních sociálních zel:

- nevědomost
- nečinnost
- nemoc
- zanedbanost

Beveridgeův systém pojištění byl povinný pro všechny výdělečně činné občany. Pro výdělečně nečinné byl dobrovolný (Tomeš, 1996, s.56)

2.8.1 Vývoj k sociálnímu státu v našich zemích po druhé světové válce

Po válce se v našich zemích střetávaly dva politické směry. Byl to vliv exilové vlády, která strávila válečná léta v Londýně a vliv emigrace z Moskvy. Ta vydává na sklonku války programové prohlášení - tzv. „Košický vládní program“. V něm byl dán prostor pro vytvoření národního systému sociálního pojištění. Pro vypracování zákona na toto téma byla sestavena komise složená ze zástupců celého politického spektra.

Tehdejší československá koncepce sociálního pojištění vycházela z díla Lorda Beveridge. Zde byl patrný vliv naší exilové vlády z Londýna. (Rys, 2003, s.16-17). V roce 1945 byl tento zákon odhlasován, týkal se zejména podpory rodin – rodinných přídatků. V roce 1945 byly položeny základy rovnostářského státu a to díky znárodnění majetků osob spolupracujících s nacistickým režimem a odsunutých Němců. Stát těmito opatřeními posílil svou moc. Změnila se sociální a třídní struktura občanů. Ubylo velmi bohatých a i nejhudších lidí. Mnohé se začalo podnikat v oblasti vzdělávání v oboru sociální péče. V roce 1945 byly zakládány vyšší sociální školy a školy vysoké v tomto oboru v Praze a Brně. Po dvou letech byly tyto vysoké školy sloučeny s pražskou Filosofickou fakultou UK. Existence východních a západních vlivů neměla dlouhého trvání. Po únorovém převratu 1948 se dostávaly naše země do nově vzniklého tábora socialistických zemí. Politická situace se radikálně proměnila. Vláda znárodnila další majetky jednotlivců i církví. (Matoušek,2001, s.144)

V padesátých letech upevnila komunistická strana svoji moc. Sociálně nepříznivé jevy byly označeny za negativní přežitek kapitalismu. Opatření v oblasti sociální politiky měla v období socialismu preventivní charakter. Snahou bylo, aby se nikdo nedostal do stavu nouze. Důvody těchto snah nebyly jen ideové, ale především politické. Socialistický tábor soupeřil s tzv. kapitalistickými státy. Cílem budování socialismu bylo vymizení sociálních problémů. Nezaměstnanost se až na výjimky nevyskytovala, díky umělé zaměstnanosti a v uzákoněném právu na práci zároveň s povinností pracovat. Kdo nepracoval, byl označen za tzv. příživníka a potrestán. Mnoho z nás si pamatuje hesla typu „Kdo nepracuje, ať nejí“. Bezdomovectví také nedosahovalo takových rozměrů jako dnes, částečně pro povinnost pracovat a též např. mnohé podniky dávaly svým pracovníkům k dispozici ubytovny. V červnu 1948 převzal stát do své péče veškeré druhy sociálních zařízení, byly zrušeny sociální pojišťovny a vše přešlo do „Ústřední národní pojišťovny“. Důchodové pojištění zajišťovala „Státní správa důchodového zabezpečení“(vznik v r. 1951). Veškeré sociální instituce prošly procesem centralizace. V důsledku změny politického systému se měnilo i názvosloví. Ze sociálního problému se stal negativní sociální přežitek kapitalismu. Termín chudí lidé se rovněž nezdál vhodný, mluvilo se o „osobách s nedostatečným příjmem“ nebo o „osobách s omezenou možností spotřeby“. Z občana

se stává pracující. Počítalo se s velkými zásahy státu a finanční prostředky přidělovaly centrální úřady.

Na začátku padesátých let vychází zákon (zákon č.102/1951 Sb.), měnící financování sociálního zabezpečení. Zrušil se formálně zaměstnanecký příspěvek na pojištění. Nemocenské pojištění bylo odděleno od důchodového a zdravotnická zařízení byla převedena pod jednotný systém státní zdravotní péče. O několik let později zaměstnanecký příspěvek splýnul s odvodem jednotlivých podniků do státní pokladny. Financování sociální oblasti bylo zcela zestátněno. Konečné řešení nahrazovalo právo na sociální dávky pojištěnce, právem pracujícího. V sociální oblasti šlo většinou o administrativní záležitosti (umístit do ústavu nebo prověřit potřebnost určité peněžité pomoci..atd.) Byly rušeny školy se sociálním zaměřením. (Matoušek, 2001, 140 -144 s.)

V roce 1956 byla provedena sociální reforma a tou byl završen konec sociálního pojištění. Ústředním bodem reformy se stalo vyplácení důchodů ženám v 55 letech a mužům v 60 letech. Podle zákona č. 55/1956 Sb. Podmínkou bylo trvání zaměstnaneckého poměru – 20 let. Princip pojištění zmizel, výše penze se odvíjela od výše příjmu a délky trvání pracovního poměru. Osoby v důchodovém věku mohly pracovat déle a byla jim vyplácena třetina stanoveného důchodu a dalšími odpracovanými lety si mohli důchod zvyšovat. Byla zavedena zvláštní kategorie osobních důchodů pro „zasloužilé“ z různých odvětví. Podle sovětského vzoru reforma rozdělila profese na tři kategorie podle obtížnosti, důležitosti pro společnost a rizikovosti. V první kategorii byli zařazeni horníci, letci, námořníci, ve druhé pracovníci zdravotnictví a ve třetí ostatních 90% pracujících. Tato reforma ustanovila i invalidní důchody.

V období okolo roku 1960 se začíná pomalu uklidňovat politická situace. Vláda proto vydala v r. 1964 novou reformu. Vyšel zákon 101/1964 Sb., který silně oslabil principy zásluhovosti v důchodovém systému. Jednalo se v ní také o prodloužení odpracované doby a nároku na penzi na 25 let namísto 20. Z této doby také pochází odstupňování nároku na důchod pro ženy podle počtu vychovaných dětí. Pro ženu, která vychovala pět dětí, to bylo 53 let. Toto opatření, které v určité modifikaci platí dodnes, je světovou raritou. Mateřská dovolená byla stanovena na 18 týdnů. Doba péče o děti se do odpracovaného období započítávala. Dále bylo zavedeno zdanění důchodů. Celá reforma byla vedena snahou ušetřit. (Rys, 2003, s.18-21) Na těchto opatřeních je vidět snaha o pomoc skupinám obyvatel ocitnuvších se v obtížnější situaci. Narození dítěte, odchod do důchodu, nízký příjem, to všechno jsou okolnosti jejichž důsledky mohou vést ke zchudnutí.

V průběhu šedesátých let se objevují první kritiky sociální péče. Postupně dochází ke změnám, které vedou i ke změně politického ovzduší v letech 1968-1969. Mohly se kritizovat nedostatky v různých oblastech společenského života. Vedlo to i ke změnám v sociální práci. Období oživení bylo v roce 1968 krátké na výrazné změny v sociální oblasti. Přesto vzniklo Federální ministerstvo práce a sociálních věcí. V roce 1969 „Společnost sociálních pracovníků“; později je připojena k „České lékařské společnosti J.E.Purkyně“ a snaží se o inovaci sociální práce od r. 1973 do r. 1989. V oblasti vzdělávání byly obnoveny katedry sociologie na některých vysokých školách a jiné sociální školy. Sociálními problémy se začaly zabývat nově vzniklé výzkumné ústavy. (Matoušek, 2001, s.144 – 145)

Vedení státu přestává zavírat oči před sociálními záležitostmi a je připraveno k některým změnám. Byla prodloužena mateřská dovolená až na tři roky, rozvíjí se i různé typy sociálních služeb za pomoci vzdělaných pracovníků. (pečovatelská služba, domovy důchodců,..atd.) V roce 1975 vychází nový zákon (121/1975 Sb.), napravující chybnou reformu z r. 1964. Především ruší zdanění důchodů a posiluje zásluhovost zejména v hornictví. Poskytováním dávek byly pověřeny národní výbory. Byly ustanoveny posudkové komise sociálního zabezpečení při krajských a okresních národních výborech. Posuzovaly především nárok na dávky a zabývaly se situacemi rodin s dětmi. Sociální problémy tehdejšího Československa nebyly zveřejňovány. Mezi nejpotřebnější obyvatele patřily některé romské rodiny, senioři s nízkými penzemi a rodiny s malými dětmi. Mnohé mladé rodiny podporovali jejich rodiče.

Na počátku osmdesátých let se velké závody snažily postarat o své zaměstnance i po sociální stránce a zřizovaly místo podnikového sociálního pracovníka. Z tohoto důvodu se zjistil velký nedostatek vzdělaných lidí v oboru a již před rokem 1989 byla snaha o znovuotevření oboru sociální práce při některé vysoké škole. Zasloužila se o to hlavně pracovnice ministerstva práce a sociálních věcí Helena Šálková. Z dalších osobností té doby, které se v rámci omezených možností svou prací zasadily o neustálé vylepšování sociální práce, bych jmenovala Igora Tomeše (z Technicko-ekonomického výzkumného ústavu) a Jiří Šanderu (z Výzkumného ústavu práce a sociálních věcí). Podíleli se na koncepci sociální politiky. (Matoušek, 2001, s. 150) Těsně před změnou režimu ještě vychází zákon 100/1988 Sb. V roce 1989 skončilo období socialismu a v naší zemi se začala rodit svobodná demokratická společnost.

3. Typy sociálního státu

Podle míry angažovanosti moderních států do sociální politiky, můžeme státy dělit na:

Konzervativního typu

Zdůrazňuje princip sociálního pojištění před systémem podpor založených na zkoumání potřebnosti žadatelů a před soukromou pomocí, a to v takové formě, která udržuje třídní a statusové rozdíly.¹ Oprávnění k podporám i jejich výše jsou odstupňovány v závislosti na předchozím společenském postavení. (Matoušek, 2003, s.216)

Liberalistického typu

Má tendenci používat systém podpor založený na přísném zkoumání potřebnosti žadatelů. Sociální pojištění je skromnější a existuje tendence zakládat ho na horizontální distribuci (jedinci si sami pojistnými příspěvky ukládají v čase dostatku prostředky pro případ své nouze). (Matoušek, 2003, S.216)

Sociálně demokratického typu

Je založen na univerzálním nedistribučním systému podpor směřujícím k vyrovnání rozdílů v životní úrovni různých sociálních vrstev (tj. na vertikální redistribuci od bohatých k chudým). (Matoušek, 2003, s.216)

Negativně vnímaná lidská práva :

Toto rozčlenění je dáno skutečností, jak jsou z hlediska historického v té určité zemi vnímána lidská práva. Lidská práva vnímaná negativně souvisí s anglo-americkou liberální tradicí. Vychází z toho, co se nesmí danému jedinci udělat (právo na svobodu, na majetek, na život,..). Z takto vnímaných lidských práv pak vychází , že povinností státu je především chránit jej před jejich porušováním. Stát by se neměl vměšovat do soukromého života jednotlivců.

Pozitivně vnímaná lidská práva :

Naproti tomu lidská práva vnímaná pozitivně vycházejí z tradic křesťanských a z osvícenství. Jsou opakem práv negativních. Vymezují, na co má jedinec nárok a co může od státu vyžadovat. (zabezpečení v nemoci, stáří, mateřství,..)

Příkladem dokumentu, který takto vymezuje práva, je Evropská sociální charta. Praxe však není nikdy čistě podle teorie, ve vyspělých státech se tyto dva přístupy většinou

¹ Místo jedince ve struktuře určité skupiny či organizace. Výraz se někdy používá i pro společenskou roli. Též společenské postavení, společenská pozice. (MATOUŠEK, 2003, s..222)

kombinují. Tuto kombinaci ukazuje dobře Listina základních práv a svobod. Podle chápání lidských práv je stát předurčen k míře zasahování a zajišťování sociálních jistot občanům. Vyplývá z nich, jak velkou roli hraje na poli sociálním stát v jednotlivých zemích. (Krebs, 2007, s.70-71)

Večeřa uvádí jako zvláštní typ sociálního státu, procházející dramatickou změnou, přerod komunistických společností. Tento model nazývá „demokratický socialismus“. Tato změna znamená pád části socialistických ideálů a koncepcí společnosti a nutnost hledat nové typy moderních společností. (Večeřa, 1993,s.9-12)

4. Role státu

Do dnešních dnů prošel moderní stát celou řadou vývojových etap. Tyto etapy měnily jeho podobu, strukturu institucí a jeho dominující funkce. Na jeho podobě se podílely i politické, kulturní a ekonomické tradice jednotlivých zemí. Ovlivnily ho různé myšlenkové proudy, které se promítaly do politických hnutí. Krajními názory jsou především ortodoxní konzervatismus a libertariánský liberalismus. Ortodoxní konzervatismus vymezil roli státu velmi úzce. Nadřazenost státu považuje za projev pragmatismu.² Funkce státu omezuje na pouhé tři – obranu státu (mír), vynucení práva a pořádku a udržování úrovně měny (ekonomická funkce). Z tohoto úhlu pohledu se jeví konzervativní typ sociálního státu velmi jasně. Státní sociální politiku nestaví mezi základní funkce státu. Rozšiřování státních intervencí považují konzervativci za nebezpečné. Ale dnes je vidět, že bariéry těchto ortodoxních názorů berou za své – i v konzervativně smýšlejících Spojených státech jsou v období hospodářské recese věnovány značné částky státem do soukromých subjektů, pro záchranu ekonomiky. Garantem této záchrany se stává stát.

Libertánský liberalismus je zastoupen F.A. Hayekem, R. Nozickem a J.M. Buchananem. Jeho zastánci kritizovali po 2.světové válce vytvoření sociálního státu. Tento směr připouští omezené sociální jistoty v podobě minimálních životních potřeb. Ekonomické jistoty nesmí narušovat individuální svobody. Není proti zajištění určitých

² *Teorie poznání, zal. W Jakešem, kt. všechny pojmy, ideje a soudy chápe jako pravidla pro jednání, a jež proto všechny poznatky i problémy posuzuje z hlediska užitečnosti pro praktický život. (HARTL, 2004, s.447)*

opatření sociálního charakteru, jako jsou např. minimální životní úroveň, pomoc v nemoci, při nehodách a hospodářském poklesu. Tato opatření však nesmí být prováděna na úkor svobody jednotlivce.

Současný liberalismus (neoliberalismus) chrání nekompromisně individuální svobodu, soukromé vlastnictví a soutěživý trh. Tyto tři znaky tvoří podle jeho stoupců základ svobodné společnosti.

V dnešní době a v moderní společnosti je role státu v sociální politice považována za klíčovou. Role státu je nezastupitelná. Stát jako instituce slouží k zajištění fungování určitého společenského řádu. Je institucí politickou, právní a společenskou. Zásahy státu do sociálních otázek mají povahu zákonodárných opatření a mají celospolečenský všeobecný rozsah. Stát také určuje pravidla a rámec působnosti pro jiné sociální subjekty v sociální sféře. Ve společnosti, která je sociálním státem, je nutná velká míra solidarity k potřebným. V rámci této solidarity se občané s většími příjmy podílejí na sociálním zabezpečení občanů s příjmy menšími. Ekonomicky aktivní přispívají na ty, kdo nemohou z nějakého důvodu pracovat. Je třeba dosáhnout sociálního konsensu. Uvědomit si, že v sociálně nepříznivé situaci se může ocitnout každý občan. Tato míra solidarity se v průběhu let měnila a klesala. V Holandsku v 60. letech se 85% občanů klonilo stále k opatřením z roku 1945, tedy k prosazování sociálního státu. Konec 70. a zejména 80.let přinesl posun ve veřejném mínění na sociální stát. Jeho výsledkem byla ztráta celospolečenského sociálního konsensu, která přispěla ke krizi sociálního státu. (Večeřa, 1993, s.20-32)

4.1 Sociální stát pro občany

Nejširší pojetí sociálního státu zahrnuje v sociálně politické oblasti nejen pomoc v nouzi, ale i preventivní pojetí. Do pojmu sociální stát se vejde:

- Sociální zabezpečení
- Důchodové a penzijní zabezpečení
- Zdravotní politika (nemocenské pojištění)
- Politika zaměstnanosti
- Vzdělávací politika
- Rodinná politika

Vybraným tématům se bude autorka věnovat podrobněji.

4.1.1 Sociálního zabezpečení

Člověk se s rozvojem společnosti dostává do stále nových rizikových situací po sociální stránce. Je stále obtížnější, aby jedinec sám nebo jeho rodina nesli rizika plně. Proto se stále více uskutečňuje jejich společenské odstraňování.

V každé vyspělé zemi je těmto otázkám věnována značná pozornost. Stát se snaží být nápomocen. Podle teorií uvedených v předchozí kapitole a podle politického smýšlení vládnoucích stran hledají jednotlivé státy ve své politice tu „správnou míru“ zajištění svých občanů.

Tyto situace potkávající občana v dnešní společnosti se nazývají sociálními riziky, sociálními událostmi nebo sociálními příhodami. Situace považované za rizikové vymezují zákony. Za hlavní sociální události jsou považovány: nemoc, úraz, těhotenství, narození dítěte, invalidita, stáří, smrt rodinného příslušníka.

Sociální zabezpečení je součástí sociální politiky. Jedná se o soubor opatření, institucí a zařízení, které jsou určeny k předcházení, zmírňování nebo odstraňování nepříznivých událostí v životech lidí. Sociálnímu zabezpečení je přikládán v různých zemích různý obsah. V užším pojetí se jedná hlavně o důchodové zabezpečení a sociální služby.

V pojetí širším je do sociálního zabezpečení zahrnuta

- péče o zdraví
- pomoc při dočasné neschopnosti z důvodu úrazu nebo nemoci
- pomoc v mateřství
- pomoc při výchově dětí
- zmírnění důsledků invalidity
- pomoc ve stáří
- pomoc při úmrtí člena rodiny
- pomoc nezaměstnaným

V souvislosti s různým chápáním sociálního zabezpečení je i v literatuře různě definováno.

Krebs některé definice uvádí:

„Systémy náhradních (mimořádných) zdrojů, které zabezpečují relativní stabilitu a přiměřenou minimální úroveň sociálního zabezpečení a sociální suverenity těmito formami:

- *sociálními příjmy (na principu pojištění i prostými dávkami)*
- *sociálními službami (informace, poradenství, zprostředkování pomoci)*
- *sociálními azyly (různými formami azylů, zejména při selhání přirozených zdrojů)*

Můžeme ho vnímat jako soubor opatření formujících solidaritu mezi lidmi. Jako pomoc těm, kteří čelí nedostatku příjmů nebo se nacházejí v situaci vyžadující mimořádné výdaje.

4.1.2 Důchodové a penzijní zabezpečení

Důchodové pojištění je preventivním opatřením před stavem nouze pro seniory a ve všech vyspělých státech v nějaké formě existuje.

Zjednodušeně se lze zmínit o dvou možnostech financování důchodového pojištění:

1. Průběžné (tzv. pay-as-you-go), ve kterém jsou dávky v daném období vypláceny z příspěvků v tomto období vybraných.
2. Kapitálové, kde se vybrané příspěvky shromažďují v určitém fondu. Tento fond je spravuje, jsou investovány a zhodnocovány. Vyplácí se až po určité době, když jejich plátce uplatní nárok nebo splní podmínky na jejich vyplacení. (Krebs, 2006, s. 160)

4.1.3 Politika zaměstnanosti

Realizace v zaměstnání je jedním ze základních atributů člověka. Dosažené postavení v práci dodává člověku i status ve společnosti. Ztráta zaměstnání má vliv nejen na toho, koho se týká, ale i na rodinné vztahy. Trh práce je atypickým trhem,

protože je svázán s osobností člověka. Je to specifický trh. Z řady důvodů trh práce k určité míře nezaměstnanosti inklinuje.

Nezaměstnanost je složitý jev. Můžeme k němu přistoupit z řady pohledů. Rozlišuje se několik druhů nezaměstnanosti. Díváme se na ni podle toho, koho se týká, kde se vyskytuje, jak dlouho trvá, jaká je její míra, jaké jsou předpoklady k jejímu řešení...

Nezaměstnanost nezasahuje všechny stejně. Více ohroženy jsou skupiny občanů s nižším vzděláním, ženy, mladiství, absolventi škol lidé před důchodem a handicapované skupiny obyvatel.

Ekonomická teorie rozlišuje několik typů nezaměstnanosti:

- Frikční

Tato nezaměstnanost má přechodný charakter. Jedná se o normální snahu o kariéerní postup a s ním spojené hledání výhodnějšího místa, které nějakou dobu trvá. Souvisí s životním cyklem.

- Strukturální

Je spojena s nesouladem mezi nabídkou a poptávkou v jednotlivých odvětvích trhu práce. Je průvodním jevem rychle se měnící ekonomiky.

- Cyklická

Souvisí s ekonomickým cyklem. Vzniká, pokud je poptávka po práci nízká. V důsledku poklesu výkonnosti ekonomiky nezaměstnanost roste všude. Je důsledkem nedostatečné agregátní poptávky.

Jiné rozdělení nezaměstnanosti je dobrovolná a nedobrovolná.

- Dobrovolná

O ní mluvíme tehdy, pokud část pracovních sil nechce za určitých platových podmínek pracovat. To znamená, že pracovní místa existují, ale není o ně zájem. Někdo nechce pracovat vůbec.

- Nedobrovolná

Vzniká tehdy, pokud při daných mzdových sazbách existuje více pracovníků než existuje volných míst.

Nezaměstnanost není vždy nutně vždy zlem. Může existovat i funkční nezaměstnanost, ta motivuje lidi přizpůsobovat se trhu práce. Proti nezaměstnanosti většina států staví politiku zaměstnanosti. Rozlišuje se pasivní a aktivní pojetí této politiky. V současné době se dává důraz spíše na aktivní stránku politiky zaměstnanosti. Financování u nás je na principu pojištění. Pomoc v nezaměstnanosti u nás řeší v současné době Zákon 435/2004 Sb., o zaměstnanosti ve znění pozdějších předpisů. Ztratí – li občan zaměstnání, požádá úřad práce o zprostředkování nového místa. Podpora slouží k překlenutí období, po které člověk aktivně shání nové zaměstnání. Nárok na ni upravuje výše zmíněný zákon. Není na ni nárok automaticky. Občan musí splnit podmínky, které mu zákon ukládá.

1. Musí za poslední tři roky odvádět pojistné na důchodové pojištění a příspěvek na státní politiku zaměstnanosti.

2. Musí o poskytnutí podpory v nezaměstnanosti požádat příslušný úřad práce, kde bude veden v evidenci uchazečů o zaměstnání.

3. Ke dni, k němuž má být podpora v nezaměstnanosti přiznána, nesmí být poživitelem **starobního** nebo **plného invalidního důchodu**.

5. Koncepce nové sociální politiky v ČR po roce 1989

Změna režimu v listopadu 1989 s sebou přinesla nové sociální problémy a nutnost je řešit. Pro náš stát vznikla naprosto odlišná situace. Prvním sociálním střetem s realitou svobodné společnosti byla amnestie, vyhlášená prezidentem Havlem po jeho zvolení. Vstřícný, ale neuvážený krok, vedený pravděpodobně pod vlivem revolučních změn dobrou vůlí. Propuštění vězňů spící na Hlavním nádraží v Praze – to byl první kontakt naší společnosti s bezdomovectvím.

Každá politická změna vedla i ke změnám sociálního charakteru; tento jev není ničím mimořádným. Pro řešení sociálních otázek však chyběly nástroje. Bylo třeba je co nejrychleji vytvořit. Předlistopadová státní sociální politika nepřímou přispívala k všeobecné pasivitě, rezignaci občanů, ztrátě důvěry ve vlastní schopnosti a osobní úsilí. Bylo třeba vytvořit zcela novou koncepci sociální politiky. Systémová změna není rychlý proces. Jedná se o dlouhý proces, kdy koexistují prvky starého i nového

systemu. Při procesu transformace prioritní úlohu zaujímala ekonomická a sociální oblast. Sociální politika je pružný systém reagující na změny ve společnosti. Reaguje na ekonomickou prosperitu nebo krizový stav. Jak je v těchto dnech jasně vidět. Nic není tedy nikdy definitivní.

Nutné změny po roce 1989 by se daly výtýčit v několika bodech:

- Obnovit školství a získat vzdělané odborníky pro sociální práci

- Změnit roli státu ve sféře pomáhání potřebným – decentralizace
 - odstranění monopolu státu
 - Reforma legislativy - vytvoření nové sociální politiky - zákony
 - Učit se pružně reagovat na nově vznikající situaci v celospolečenském kontextu i na jednotlivých většinou nově vznikajících pracovištích.
- (Potůček, 1999, s.68-70)

Jedná se o změny zásadního charakteru. Byl vytvořen scénář reformy. Již vládou ČSFR v roce 1990 byl pojat jako ochranný, sanační a garanční. Měl podpořit ekonomickou reformu. Jeho cílem nebylo zdokonalení celkového sociálního systému. Tento plán však přesáhl svůj scénář. Položil základ pro budování sociální politiky nového typu. Zejména vytvářením nových institucí, do té doby chybějících. Jednalo se např. o úřady práce, sociální pojištění, životní minimum, kolektivní vyjednávání, valorizace,...apod. Byla vytvořena sociální síť, soubor opatření, kterými stát garantuje všem občanům určitou minimální pomoc v případech nouzových situací (dle zákona). (Krebs, 2007, s.180)

Stát aktivně působí v politice zaměstnanosti, garantuje minimální mzdu a poskytuje určitou ochranu potřebným občanům.

Základem záchranné sociální sítě jsou zákony a vyhlášky o sociálním zabezpečení, platné v nejnovější verzi od 1.ledna 2008.

Patří mezi ně:

- Státní sociální podpora (Zákon 117/1195 Sb., o státní sociální podpoře, ve znění pozdějších předpisů)

Tento zákon řeší :

- Přídavek na dítě
- Sociální příplatek
- Příspěvek na bydlení
- Rodičovský příspěvek
- Dávky péstounské péče
- Příspěvek na úhradu potřeb dítěte
- Odměna péstouna
- Příspěvek při převzetí dítěte
- Příspěvek na koupi motorového vozidla

- Porodné
- Pohřebné

Žádosti se podávají příslušnému úřadu státní sociální podpory podle místa trvalého bydliště (úřady práce)

- Sociální péče (Zákon č. 100/1988 Sb., o sociálním zabezpečení, ve znění pozdějších předpisů)

- Sociální služby (Zákon č.108/2006 Sb., o sociálních službách, ve znění pozdějších předpisů))

- Pomoc v hmotné nouzi (Zákon č. 111/2006 Sb., o pomoci v hmotné nouzi, ve znění pozdějších předpisů)

Tento zákon obsahuje :

- Systém pomoci v hmotné nouzi
- Zákon o pomoci v hmotné nouzi
- Osoba v hmotné nouzi
- Kdy osoba není v hmotné nouzi
- Dávky a výplatu
- Příspěvek na živobytí
- Doplatek na bydlení
- Mimořádná okamžitá pomoc

Žádosti o dávky pomoci v hmotné nouzi se podávají na sociálních odborech pověřených obecních úřadů podle místa trvalého bydliště

- Životní a existenční minimum (Zákon č.110/2006 Sb.,o životním a existenčním minimu, ve znění pozdějších předpisů)

- Působnost jednotlivých orgánů (Zákon č.114/1988 Sb., o působnosti orgánů České republiky v sociálním zabezpečení, ve znění pozdějších předpisů)

6. Trendy v sociální politice do blízké budoucnosti

Krebs uvádí několik oblastí, které budou ovlivňovat život společnosti také z pohledu sociálních změn. Prvním je dynamičnost rozvíjejících se technologií, nových vědeckých poznatků a informací. Trendy spojené s vědecko-technickým pokrokem budou spojeny se sociálními pohyby. Budou vyžadovat daleko flexibilnějšího jedince. Ponesou s sebou i možnost sociální nestability a konfliktů. Ne všichni budou schopni se těmto trendům přizpůsobit.

Druhým faktorem je globalizace. Zvyšuje se závislost jedněch na druhých a tento trend bude do budoucna posilovat. Tato závislost se nevyhne ani sociální oblasti, ve smyslu nalézání společných hodnot a mechanismů. Např. ve vytváření minimálních standardů v EU.

Třetím je subjektivita. Více se spoléhá na jednotlivce. Na jeho schopnosti, intelekt, soutěživost a sociální kvality. Předpokládá sjednocování zájmů jednotlivce se společenskými zájmy. Ta nepříjde automaticky, je třeba důsledná edukace i ve smyslu morálky.

Čtvrtý faktorem jsou demografické změny. Závažná demografická témata jsou stárnutí populace v západním světě, prodlužování střední délky života, migrační procesy, rizika zhoršování zdraví populace v západních zemích (stres). Mění se rodina, role v ní a její fungování. Dalším faktorem je propojování ekonomického sektoru se sociálně politickým. Jde o možnosti zdrojů a výsledných efektů.

Českým specifikem je další bod . Po téměř 20-ti letech od listopadu 1989 stále ještě probíhá proces transformace. Ten nás již značně přiblížil vyspělým zemím západní Evropy, ale zdaleka na tom nejsme stejně. Jedná se nejen o oblast etiky. Ale máme také omezené ekonomické zdroje. Myšlení značné části naší populace se nijak netransformovalo. To nutí naši sociální politiku hledat nové dynamizující prvky ve vývoji. Tyto faktory je projeví ve výhledu naší sociální politiky. Ta směřuje k „aktivní společnosti“. Taková společnost by měla redistribuovat prostředky ve prospěch sociálně potřebných, na vytváření nabídky veřejných statků. Ale i na vlastní rozvoj jednotlivce a jeho participaci na rozvoji a využívání veřejných statků. Sociální politika by měla být souborem aktivit všech subjektů a obsahovat zásahy státu i individuální odpovědnost.

V příštích letech po vyrovnání se s právě probíhající celosvětovou krizí, budou podle Krebse klíčové dva body:

1. „*Jaké sociální aktivity by měla sociální politika pokrývat. Jak by měla být vymezena a vnímána, aby komplexně plnila své funkce.*“

2. „*jak by měla být vnímána role státu v sociální politice a spolu s tím, jak by mělo být rozuměno obsahu pojmu solidarita.*“ (Krebs, 2007, 453)

V souvislosti s naší historií, zejména s obdobím socialismu, se naše sociální politika orientuje hodně na ochrannou funkci státu. Často je vnímána hlavně jako systém sociálního zabezpečení. Toto zjednodušení staví sociální politiku do pasivní role. Stává se z ní v očích veřejnosti jakýsi mechanismus k nápravě chyb způsobených tržním fungováním. Je vnímána jako řešení již vzniklých sociálních problémů. Někdy je zejména v médiích představována jako výrazná zátěž pro státní rozpočet. Je třeba změnit tento náhled, neodpovídá pravdě. Naše sociální politika je koncipována jako sociální ochrana občanů a jejich zabezpečení, ale to je znak každé sociální politiky vyspělého státu.

Měla by být vnímána i z pohledu jejích aktivních součástí, v oblasti vzdělávání i z hlediska kultivace člověka. Spoluvytváří etické hodnoty a orientace lidí. Jednotlivci se musí zbavovat minulých pohledů a sociální politiku. (např. nadměrného spoléhání na stát, netolerance, zneužívání systému dávek a podpor, vypočítavosti,..) Toto širší vnímání sociální politiky přispěje k celkové kultivaci lidí, ke zlepšení jejich morálních postojů a tím i k etičtějšímu fungování tržní ekonomiky. Sociální politika se v budoucnu neobejde bez solidarity mezi občany a bez aktivního přístupu nás všech. V souvislosti se zlepšováním a rozvíjením životních podmínek občanů. (Krebs, 2007, 454)

V průběhu budování nové koncepce sociální politiky české republiky docházelo k odlišným pohledům ze strany ekonomů a odborníků na sociální otázky. Již v roce 1995 spolu polemizovali Václav Klaus a Martin Potůček. Klaus ve svém článku, poprvé uveřejněném v týdeníku *Sondy*, se vyjadřuje ve smyslu konzervativního pojetí. *Sociální politika státu je součástí každé vlády v každé zemi světa. Je přirozené, že politické strany s odlišnou ideovou orientací mají ve svých programech různá pojetí a podoby sociální politiky. Je však zcela falešné, staví-li samy sebe do pozice výlučných*

bojovníků za sociální politiku jako takovou. Tady naráží Klaus na rozdílné vidění levicově zaměřených stran a stran pravicově orientovaných. Je jasně, že pravice se orientuje spíše na model liberální. Klaus se zamýšlí nad rolí státu jako zprostředkovatele solidarity mezi občany. Vnímá roli státu jako koordinátora solidarity mezi občany. Ne jako péči společnosti o občany. Kritizuje pojetí sociální politiky jako pečující o občany a komplexní vidění sociální politiky na rozdíl od Potůčka vidí jinde. Potůčkovu verzi zahrnující do sociální politiky „kultivaci člověka“ a oblasti školství, zdravotnictví, kulturní a bytovou politiku, nazývá Klaus „socialistickou péčí“ státu o jednotlivce. Občana údajně tento směr degraduje do role pasivního příjemce pseudosociální péče. Klaus vidí sociální politiku úžeji. Jde podle něj o solidaritu mezi občany. Je zde patrný vliv myšlenek liberalismu F.A. Hayeka, prezidentova oblíbeného autora.

Zde je občanovi dávána velká svoboda a zároveň odpovědnost. Klaus spatřuje zdravý náhled na sociální politiku v trojí odpovědnosti.

1. Odpovědnost státu daňovými poplatníky. Z jejichž daní je sociální politika financována. Stát je odpovědný za efektivní investování těchto prostředků. Konkrétně sociální dávky by měly být směřovány k těm, kteří je skutečně potřebují.

2. Odpovědnost příjemců dávek, vůči těm, kteří na tyto dávky přispívají. Příjemci by si měli uvědomit, že dávky nejsou pouhým plněním nároků. Jsou podmíněnou pomocí, za kterou spoluobčané očekávají zvýšené úsilí o řešení jejich sociální situace. Tedy plně aktivní přístup.

3. Odpovědnost státu vůči příjemcům sociální pomoci. Má na mysli podpůrnou síť rodinných vztahů, které by mohl nadměrně koncipovaný sociální stát narušit. Například péči dětí o stárnoucí rodiče, investice rodičů do vzdělání jejich dětí,..apod. Příliš štědrý sociální stát podle Klause tyto vazby oslabuje.

Ve Francii byl proveden výzkum, zda šance na získání vysokoškolského diplomu jsou podmíněny sociálním původem. V roce 1993 mělo ve Francii bakalářský diplom 79% populace mezi 29-39 lety v případě, že pocházela ze středních vrstev. Držitelem téhož diplomu bylo ve stejné věkové kategorii pouze 19% obyvatelstva pocházejících z dělnických rodin.

Dále bylo zjištěno, že dosažené vzdělání otce je proměnná, která se studijními úspěchy koreluje nejvíce. Tento trend podporuje i americký sociolog Charles A. Anderson, který v roce 1961 poukázal na to, že sociální pozice u otce a syna zůstává víceméně stejná, i když syn dosáhne vyššího vzdělání. Získá-li syn dělníka a syn manažera stejného vzdělání, bude syn manažera vykonávat ve většině případů povolání na vyšší úrovni než dítě z dělnického prostředí. Typ zaměstnání je tedy přeurčen do velké míry sociálním původem. Z toho plyne, že jsou nám dány určité kulturní vzorce a pokud nebudou vytvořeny rovné podmínky ve vzdělávací politice pro všechny, může dopadnout dítě s nižším sociálním statusem ještě hůř. (Montoussé, 2005, s. 252)

Potůček naopak na Klausovu vizi reaguje svými názory, které jsou pohledem více sociálním. Odpovídá koncepcí státu sociálních služeb veřejnosti. Nazývá je produktem vývoje demokratických zemí s tržní ekonomikou za posledních sto let. Tento vývoj proběhl v zákonech, ve vědomí občanů, v aktivitách institucí i v politice. Tato geneze je v práci uvedena v předešlých kapitolách. Potůček je zastáncem myšlenky, že sociální podmínky nejsou jen věcí rodinných tradic a jednotlivců. Podmínky v nichž lidé žijí, jsou věcí veřejnou. Každému občanu by se mělo zajistit alespoň minimální podpory. V současné době toto minimum řeší zákon 111/2006 Sb. a po nahlédnutí do tohoto zákona vidíme, že se jedná skutečně o minimální zajištění. Vláda lidu (= demokracie) není podle Potůčka udržitelná tam, kde existují nepřiměřené rozdíly v šancích lidí vést důstojný život. Vysvětluje, že za bývalého režimu se nejednalo o stát veřejných sociálních služeb. Veřejnost byla vtlačena do role pasivního příjemce a tyto služby byly neúčelově přerozdělovány. Po roce 1989 došlo k renesanci trhu a politického života. Tvůrci sociální politiky reagovali na tyto změny. Byly vytvořeny reformy, odehrávala se a odehrává stálá diskuze formující sociální politiku.

Kritéria uváděná Potůčkem:

1. Je zastáncem pozitivní svobody. Definuje ji jako možnost šire voleb, reálně existujících šancí jedinců k rozvoji, uplatnění jeho potenciálu. Tyto nabídky člověk může a nemusí využít. Podstatné je, že jsou mu nabídnuty. Dostává šanci.
2. Je nutná aktivní povaha sociální politiky. Prevence vzniku sociálně stresujících situací (v rámci možností). Příkladem je aktivní politika zaměstnanosti. Oproti pasivnímu přístupu – řešení nastalé nezaměstnanosti.

3. Solidarita mezi občany. Jsou to zákonem stanovená pravidla a způsoby přerozdělování zdrojů. Toto přerozdělování může být formou veřejných rozpočtů nebo pojišťovacích fondů.
4. Subsidiarita³, což znamená poskytování veřejných služeb na takové úrovni, aby poskytovatel měl informace o problémové situaci a byl nápomocen řešení. Znamená to decentralizaci – odpovědnost přenést na regiony.
5. Pozornost by se měla věnovat nové generaci. Zaměřit se na životní šance dětí. Jejich schopnosti a dispozice by neměly ovlivňovat špatné sociální podmínky v jejich rodině.
6. Zvážení pracovně výkonového nastavení poskytování veřejných služeb. Žádný stát není tak bohatý, aby mohl poskytovat tyto služby jen na základě občanství. Je nutné občana motivovat. Např. výše důchodu je závislá na předchozích pracovních příjmech.
7. Demokratická správa veřejných služeb. Tam, kde nefungují demokratické zpětné vazby, dochází k odcizení veřejných služeb od původního účelu. Veřejné služby jsou doplňovány neformálním sektorem. Jedná se o podporu ze strany rodiny, sousedů, neziskových organizací.

Dále je vedena polemika mezi koncepcí „Potůčkovu“ a ekonomickým pohledem Klausovým na téma role státu v sociální politice. Potůček vidí roli státu jako klíčovou. Klaus jako pouhého koordinátora. Klaus vidí sociální politiku příliš obecně, mluví o občanu. Zatímco Potůčkovi jde o člověka. Zaměřuje se na konkrétní posuzování situace a nutnost pomoci. Jde o dostupnost práce, vzdělání, zdravotní péče, přiměřeného bydlení. Rodinu vidí tato koncepce jinak. Štědrý sociální stát nerozleptává rodinné vazby. Fungující rodina si v nelehkých situacích pomáhá za každých okolností a podle svých možností. Poskytování dávek je podmiňováno aktivitou příjemce. Rozpor mezi vnímáním lidských práv jako negativních a pozitivních je v jejich polemice zcela jasný. Potůček kritizuje nerespektování pozitivní svobody hlavně v Klausově poznámce o odpovědnosti rodičů za vzdělání dětí. Je to popírání rovných šancí. (viz. Bod 5.)

³ **Subsidiarita** (z *lat. subsidiaris – pomocný, podpůrný od subsidium – pomoc, podpora*) dnes obvykle znamená **princip subsidiarity**, politickou zásadu, podle níž se rozhodování a zodpovědnost ve veřejných záležitostech má odehrávat na tom nejnižším stupni veřejné správy, který je nejbližší občanům. Vyšší úrovně správy mají rozhodovat jen tam, kde si to povaha věci vyžaduje. Například rozhodování o dětských jeslích nebo parku má patřit do kompetence obce, kdežto univerzita nebo dálnice má být v kompetenci kraje nebo státu. Princip subsidiarity je tak prohloubením myšlenky demokracie, je opakem centralismu a zdůrazňuje decentralizaci a úlohu samospráv.

Potůček uvádí, že musíme vycházet také z toho, jaká sociální politika je přijatelná tady, teď a proč. Viz třeba Krebsova poznámka o myšlení lidí, které žádnou velkou transformací neprošlo.

Dnes, kdy celosvětová ekonomika řeší dopady hospodářské krize, se znovu setkáváme s rozdílnými názory na naši politické scéně a v médiích.

Prezident Klaus ve svém článku publikovaném v deníku Dnes v březnu 2009 mluví o politicích, kteří zvyšují paniku mezi lidmi. Podle Klause se vytvořila propast mezi politiky a lidmi. Svolávají různé summity a předhánějí se, kdo dá do ekonomiky více peněz. Tyto vkládané finance do ekonomiky zvyšují státní dluhy. Vidí krizi v České republice jako importovanou zvenku. A projevuje se v článku jako kritik Keynesa. Jeho doporučení jsou ulehčit ekonomice a zbavit se toho, co ji brzdí. Těmito záležitostmi myslí byrokratická opatření, mezi ně zařazuje přebujelý sociální stát. Na jedné straně prezident, zastánce myšlenek liberalismu, považuje náš model sociálního státu za přebujelý. Na straně druhé sociální demokraté vidí náš model sociálního státu jako nedostačující.

Existencí dvou silných politických stran a střídáním vlád sociální demokracie a pravicové ODS se naše sociální politika tvoří podle modelu, který ta určitá strana zastává.

7 Kritika a přednosti sociálního státu

Po třiceti poválečných letech blahobytu, téměř plné zaměstnanosti, bylo umožněno středním vrstvám minimalizovat své úspory. Dříve, v těžších obdobích, vytvářeli rezervy pro krizová období. Tyto rezervy mohli věnovat jinam – nákup a spotřebu. Tato zvýšená poptávka umožnila vytvářet nová pracovní místa. To způsobilo zrychlení ekonomického růstu. Rychlejší ekonomický růst umožňoval pořízení nových a údržbu stávajících veřejných statků. Investovalo se do školství, zdravotnictví, kultury, vědy a výzkumu, do infrastruktury. Z tohoto vývoje profitovali především střední vrstvy. V tomto období skutečně střední vrstvy hrály roli stabilizátora společnosti. Volební preference patří umírněným stranám a extremistické strany většinou neuspěly. Střední třída je spokojena a není třeba nic měnit. Politická situace se tak nevyhrocuje.

Po třiceti letech stability a prosperity se začíná ohlašovat proces globalizace. Sociální stát, jako dočasný kompromis mezi trhem a sociálními závazky, byl zpochybněn v samém základu. Síly trhu překračují všechna omezení a bariéry, zatímco sociální záležitosti zůstávají uzavřeny za hranicemi jednotlivých států. Výrobní síly se snaží ušetřit, zeštíhlovat své náklady. Zbavují se i zaměstnanců, kteří doposud spoluvytvářeli vysokou poptávku.

Střední vrstvy, které zažily poválečný rozkvět sociálního státu, navíc stárnou. Vyžadují nákladnější péči. Rodí se málo dětí, ubývá těch, kdo mohou tuto péči zajistit. Tak jako se v 50.-60. letech roztáčela spirála vzestupu sociálního státu, uzavírá se nyní bludný kruh jeho sestupu. Vzrůstající nejistota ve společnosti brání občanům žít bezstarostně jako v dřívějších letech. Vzrůstající nejistota spolu s nezaměstnaností snižuje kupní sílu. Navíc prosperita firem rozšířených za hranice jednotlivých států, a jsou v příslušných státech zdaňovány, neodráží tuto hojnost ve veřejných zdrojích. Střední vrstvy opět jako první reagují. Opouštějí své názory ze 60.let týkajících se solidarity a stahují se do soukromí svých rodin - snaží se postarat sami o sebe. Navíc se začínají tyto vrstvy štěpit na dva tábory. První – ti úspěšnější - následují ve svém rozletu velké korporace, ti jsou v menšině. Druhá část – se snaží zachránit alespoň něco z toho, na co byla zvyklá v době rozmachu sociálního státu. Jednalo se zejména o možnost vysokoškolského studia a v té souvislosti dobré profesní kariéry. Studium ji do značné míry zajišťovalo. Nakonec jistota penzijního systému. Všechny tyto dřívější jistoty středních vrstev jsou v současnosti zpochybněny. Vzrůstá nezaměstnanost středoškoláků i vysokoškoláků, podniky již nejsou tak velkorysé v nabízení a garancích dobrého profesního uplatnění. K obavám o ztrátu zaměstnání se připojuje obava o zajištění ve stáří. Z tohoto úhlu pohledu vypadá, že mladší generace nebude schopna udržet životní úroveň svých rodičů. Nové střední vrstvy se brání přenášením rizik na jiné skupiny obyvatel. V Evropě 80.let mohou být sociální nárazy částečně tlumeny dobrým systémem sociálního zabezpečení. Naproti tomu v USA byl vývoj přímočařejší. V 70.letech se ke středním vrstvám mohly počítat dvě třetiny populace, dnes z této třídy postupně vypadává velké část dělníků. Dříve vlastnili domky, auta slušné úrovně, někdy i skromnější letní bydlení. Mnohé rodiny žily z jednoho platu. Nastává postupně změna, s vymizením lukrativních míst v továrnách, která se dnes ještě přirostuje v souvislosti s celosvětovou krizí ekonomiky.

Spolu s poklesem části středních vrstev mezi vrstvy nižší, mnohem menší část z nich bohatne a průměrný zbytek se pokouší udržet si dříve obvyklý standard. To vede k přesčasové práci, přibíráním dalších zaměstnání, omezováním výdajů. Příslušníci bohatších středních vrstev přestávají chápat existenci sociálního státu a panuje mezi nimi neochota přispívat na tyto výdaje. Nevidí důvod, proč by měli dávat finance na veřejné služby, pokud oni si mohou dovolit platit služby nadstandardní (soukromé školství, veřejná doprava, domy s tzv. dobrou adresou,..apod.) a tak sociální stát podle svého názoru nepotřebují. Ti méně úspěšní nemají prostředky na zaplacení pomalu chátrajících dřívějších vymožeností. Veřejné školy ztrácejí oproti soukromým, provoz veřejných nemocnic se zhoršuje..atd. Střední vrstvy tak pomalu ztrácejí solidaritu mezi sebou navzájem i solidaritu k těm potřebným. (Keller, 200, 38-42)

Krise sociálního státu postupuje v různých zemích různým tempem. V následujících kapitolách bude provedeno srovnání různých forem sociálních států v Evropě.

8. Porovnání různých typů sociální politiky vybraných států EU.

8.1 Švédsko

Historický vývoj

V 19.století bylo Švédsko jednou z nejchudších zemí v Evropě. Proces industrializace nastal ve Švédsku později než ve Velké Británii. Vývoj sociálního pojištění ve srovnání s Británií byl opožděn. Od roku 1763 se vyvíjely chudinské zákony. Zdravotní pojištění (pouze dobrovolné) existuje od roku 1891. Základní systém penzí byl vytvořen v roce 1913 a úrazové pojištění v roce 1916. První pokusy o sociální systém byly inspirovány Velkou Británií. V době hospodářské krize ve 30.letech vyhrála volby sociální demokracie a to je počátek spolupráce vlády s odbory. Nejpalčivější problém té doby byla vysoká nezaměstnanost, v roce 1934 bylo uzákoněno pojištění v nezaměstnanosti. Od 30.let se také rozvíjela rodinná politika. Obrana rodin s dětmi se stává jednou z priorit švédské sociální politiky. Konstrukce moderního sociálního státu se vyvíjí po 2. světové válce.

Principy sociální politiky

Ve Švédsku je v oblasti sociální politiky využíván sociálně demokratický model sociálního státu. Podobně tomu je i v ostatních skandinávských zemích. Švédsko má svá specifika, od nichž se odvíjí i jeho sociální politika.

1. Jako neutrální stát se nepodílelo na 2. světové válce.
2. Má stabilní politický systém. Od 30.let vládla téměř po celou dobu sociální demokracie (pouze s přestávkami v letech 1976- 1982 a 1991-1994). Mohla být prosazována ucelená koncepce sociální politiky.
3. Odbory a vláda mají velmi podobné představy o sociální politice státu - ať jde o politiku v oblasti mezd, daní nebo politiku zaměstnanosti.
4. Švédskou specialitou jsou rovnostářské tendence. Jedním z prioritních cílů švédské sociální politiky bylo snížení sociálních nerovností.

Na vzniku sociálního státu ve Švédsku má velký podíl Gustav Miller, ministr sociálních věcí v letech 1924 – 1951. Hlavním cílem tohoto období byla snaha

o odstranění chudoby. V těchto letech se v sociální politice vytvořila určitá nechuť k testovaným⁴ dávkám. Testované dávky se ve Švédsku vnímaly jako stigmatizující. Pod tímto vlivem se sociální politika ubírala spíše k univerzálnímu právu, než aby byla vnímána jako charita. Vývoj dával stále více důraz na sociální pojištění, vnímané jako nástroj prevence chudoby.

Švédský model je založen na vysoké zaměstnanosti. Zaměstnanost žen v produktivním věku vzrostla v letech 1965-1990 ze 45% na 83%. Řada z nich však pracuje na částečný úvazek. Ve Švédsku je ze strany státu vysoká podpora rodin, přičemž role v rodině se mění a náhled společnosti je velmi liberální. Rodina má různé varianty. Běžná je dvoukariérová rodina. Přibývá rodin nesezdaných párů (až 50%). Jedním z problémů Švédska je stárnutí populace (tabulka č. 1 a 2).

Vysoká zaměstnanost spolu s ekonomickým rozvojem a stejná práva pro všechny občany v sociálním systému státu vedla k odstraňování sociálních nerovností (viz

⁴ Testované dávky (dle potřeby) = dávky na které občan nárok jen za určitých okolností. Např. dokládá příjem a pokud je pod nějakou hranicí – dávky mu nepřísluší.

tabulka č. 3). Byl vytvořen rovný přístup ke vzdělání financovanému z veřejných zdrojů, zdravotní péči a sociálním službám. Na soukromé školství nemá sociální stát vliv.

Švédsko věnuje na výdaje sociálního státu vysoké částky; v roce 1993 tato částka činila 70% HDP. V 60. a 70. letech byl model švédský model hodnocen jako nejlepší na světě. (MUNKOVÁ, 2005, 107 – 110)

V 80. a 90. letech začíná krize sociálního státu i ve Švédsku. Dochází k postupné redukci některých výhod. Je snižováno nemocenské, zkrácena dovolená, rostou poplatky ve zdravotnictví, redukují se podpory na bydlení a jsou zaváděny soukromé sociální služby.

8. 2 Sociální politika Velké Británie

Historický vývoj

Sociálně politická opatření mají v Británii své kořeny až u Tudorovců. Za vlády Alžběty I. (1558-1603) byly přijaty chudinské zákony. Každá farnost měla povinnost postarat se o potřebné, budovat ubytovny pro chudé a nemocné osoby.

Již zde je vidět charitativní přístup k pomoci chudým. Některé fary zřizovaly „workhousy“ – obdoba našich donucovacích pracoven v období vlády Marie Terezie.

V roce 1834 byly zákony upraveny. Podpora podle nich měla být vždy menší než plat získaný prací. Smyslem bylo oddělit pracovní trh od systému podpor. Podle tohoto zákona byly podpory vypláceny jednak z daní a jednak se „workhousy“ unifikovaly.

Výraznou osobností aktivní v práci s chudými byl reverend J. T. Becher. Teoretik chudinského práva a zakladatel „workhousů“.

V průběhu 19.století se stát angažoval v oblastech jako jsou vzdělávání, hygienická opatření, chudinské podpory. Kromě toho existovaly soukromé charitativní společnosti a svépomocné skupiny. V roce 1906 zvítězila ve volbách labouristická strana a začala rozvíjet zákony o penzijním pojištění. (Uzákoněno v roce 1908). Další legislativa se zaměřila na úpravy nezaměstnanosti a nemoci. Vzniklo dobrovolné pojištění, organizované odbory a svépomocnými skupinami. V nemocenské oblasti vydrželo až do roku 1948. Zdravotní pojištění a pojištění v nezaměstnanosti vzniklo v roce 1911. Toto zákonodárství bylo organizováno na principech liberalismu. Tento odkaz je pro britskou sociální politiku rozhodující.

V období hospodářské krize ve 30 letech směřovala většina opatření k řešení nezaměstnanosti. Jinak v období mezi dvěma světovými válkami se nic převratně neměnilo. Jen zákon v roce 1925 týkající se penzijního pojištění pro vdovy, sirotky a staré občany.

Během druhé světové války krystalizovala představa o koncepci sociálního státu na území Velké Británie. Tyto zásady vytvořili již zmiňovaní W. Beveridge a J. M. Keynes.

Principy sociální politiky

Ve Velké Británii na rozdíl od Švédska existuje liberální model sociálního státu. Hlavní charakteristikou je velký důraz na participaci jedince na trhu práce a z něj odvozenou ochranu. Tento model sociálního státu se snaží zaměřit na kompenzaci sociálních událostí. Prevence není prioritou. Je kladen velký důraz na sociální zachytnou síť a menší na sociální zabezpečení. Veškerá odpovědnost nad míru určené solidarity je kladena na jedince a jeho schopnosti uplatnit se na trhu práce.

V současnosti v důsledku světové krize a vládnoucí stranou labouristů prochází sociální politika Velké Británie proměnou. Na rozdíl od švédské společnosti a jejího rovnostářství, ve společnosti britské jsou patrné velké rozdíly mezi jednotlivými třídami. Lidé náležící ke střední třídě se snaží dát svým dětem vzdělání na prestižních soukromých nebo alespoň církevních školách s dobrou pověstí. Kredit státních škol je obecně nízký. Vzdělání je považováno za velmi nákladnou záležitost. Studium na

soukromých školách má v Británii velkou tradici. Rodinná politika nemá ve Velké Británii velkou tradici.

Zásahy státu do rodiny jsou v rozporu s liberálními myšlenkami. Rodina ve Velké Británii je (na rozdíl od svobodomyšlného pohledu ve Švédsku) konzervativní. Je zde vysoká míra sňatečnosti z celé Evropy; téměř 90% všech spolu žijících párů.

Zájem o rodinu a její problémy přinesla až vláda labouristů.

V současnosti se zaměřuje rodinná politika na:

- Upřednostňování zájmů dětí
- Stabilitu a bezpečí pro děti
- Podporu všech typů a forem rodiny (zákony o podpoře dětí z roku 1990 a 1995 nerozlišují mezi sezdanými a nesezdanými páry)
- Podporu rodičů, aby mohli lépe podporovat své děti (neznámá to rodiče nahrazovat)

Rodinná politika se zaměřuje na pomoc chudým rodinám, zejména dětem, formou různých programů, dávek a daní. V roce 1991 ratifikovala Velká Británie úmluvu o právech dítěte. Součástí reformy je i podpora neúplných rodin, kde se vyskytuje velká míra nezaměstnanosti. Na konci roku 2002 byl v Británii zaveden institut rodičovské dovolené, mohou ji čerpat i otcové. Konzervativní britské společnosti je to moderní opatření. Nejznámější rodinnou univerzální dávkou je přírůstek na dítě, byl v roce 1999 zvýšen o 20%.

8.3 Sociální politika v Itálii

Historický vývoj a principy sociální politiky po druhé světové válce

Sociální politiku Itálie komplikoval fakt, že jednotlivé regiony tohoto státu se rozvíjely nerovnoměrně. Dějiny italské moderní společnosti začínají v roce 1861, kdy vznikla nová Itálie. Její tvůrce byl Camillo Benso di Cavour (1810-1861). Studoval

liberální klasiky, zejména Adama Smithe. Od počátku realizoval progresivní hospodářskou politiku v souladu s praktickými sociálně politickými opatřeními.

Od počátku sjednocené Itálie byla realizována sociální politika, která si vzala za úkol ozdravení špatného stavu státních financí. Vyrovnaného rozpočtu šlo dosáhnout jen progresivním zdaněním. V poslední čtvrtině 19.století se vláda rozhodla pro transformaci hospodářství. Zvolila pruský model. Šlo o reformu prováděnou shora, za rozhodující účasti státu. Součástí reformy byl protekcionismus, měl za cíl trvalé prosazování a zlepšování prestiže země na mezinárodním poli. Tato opatření zahrnovala nové celní tarify, ochranu rodícího se průmyslu a výroby vybraných zemědělských komodit. Přinesla dobré výsledky. V prudce se rozvíjejících městech se posléze formovala lidová opozice, např. v Miláně. V Miláně byla založena v roce 1882 Italská dělnická strana. V Janově v roce 1892 vznikla z různých dělnických a lidových uskupení Strana italských pracujících, později přejmenovaná na PSI (Italská socialistická strana). Vliv politických uskupení spolu s odbory a rolnickými svazy ovlivňoval i sociální politiku. Byla přijímána různá sociálně-politická opatření. První vlašťovkou na poli právním byl zákon z roku 1886 zakazující zaměstnávat děti mladší 9 let. V roce 1889 bylo uzákoněno pojištění ve stáří a pro případ invalidity.

V letech 1901-1914 byl nejčastěji předsedou vlády Giovanni Giolitti (1842-1928) a podle něj a jím zavedených opatření se toto období nazývá Giolittiho dobou. Mnohé ideje čerpali z britského vzoru. Byla zavedena osmihodinová pracovní doba v některých odvětvích průmyslu. Zvýšil se věk, do kdy se nesměly zaměstnávat děti, na 12 let (rok 1902). Zavedla se opatření, omezující dotýkající se práce žen.

Byl založen Národní úřad práce a vydán jednotný text zákona o zdraví. Giolittiho vláda se snažila o spolupráci mezi liberálními silami a socialistickou stranou. Podporu sociálním opatřením vyjadřovali i v parlamentě zastoupení křesťanští politici. V období 1.světové války italská ekonomika stagnovala a v jejím průběhu upadla do krize. Na tomto oslabení participovalo fašistické hnutí vedené Benitem Mussolinim (1883-1945). Historický vývoj sociálních opatření odpovídá v Itálii přibližně vývoji v jiných zemích Evropy. Rozdílnou cestou se začala Itálie ubírat až v roce 1922, kdy se dostává k moci fašistické uskupení. Hospodářská situace se po nástupu fašistů zlepšila. Sociální vrstvy, mající prospěch, usnadnily vládě zrušení předchozích opatření liberálního typu. Po volbách v roce 1924 pokračovala fašizace státu.

V sociální oblasti se Itálie v té době soustředila na pracovní právní vztahy a rodinnou politiku. Podpora byla věnována veřejným pracím. Díky tomu vliv hospodářské krize ve 30. letech nebyl v zemi tolik patrný. V meziválečném období bylo uzákoněno starobní a invalidní pojištění, vytvářena byla soustava zdravotního pojištění. Po druhé světové válce nastává rozvoj sociálního státu. V roce 1946 se Itálie stala republikou. Vzorem pro základ sociálního státu byly myšlenky W. Beveridge. Italský welfare state má i svá specifika. Důvody jsou v pozdní industrializaci, velký vliv katolické církve a s ní související poválečná podpora křesťanské demokracie. Svou roli sehrály i levicové síly, mající v Itálii svou tradici. Italská sociální politika se liší podle regionu. To má své kořeny v pozdním sjednocení Itálie, k němuž došlo v 19. století.; do té doby byla tvořena malými státy. Z tohoto důvodu nelze jednoznačně určit, do jaké kategorie z hlediska typologie sociálního státu Itálie zapadá. V sociální politice se projevuje silný vliv katolické sociální péče. Podle typologie by se sociální stát nejvíce blížil konzervativnímu modelu. Itálie tradičně uznává rozdíly mezi třídami. Státní zaměstnanci jsou zvýhodňováni, je zde vysoká míra křesťanské solidarity, opět související s vlivem církve.

V letech 1962-1973 je charakterizováno shodně s ostatními jmenovanými státy jako období blahobytu. V dalších letech označovaných jako období stagnace se vývoj sociálního státu nijak neliší od Velké Británie a Švédska. V období 1973-1982 narůstaly částky věnované na náklady sociálního státu. Zejména penzijní systém byl velmi nákladný. Od roku 1978 byla ustanovena Národní zdravotní služba. V polovině 70. let, kdy mluvíme o ropné a fiskální krizi, se Itálie stala její výraznou obětí. Krize se zde projevila daleko více, než v jiných západoevropských zemích. Propuká krize sociálního státu. Již zmíněné odlišnosti Itálie oproti jiným evropským zemím jsou umocněny dalšími odlišnostmi. Jedná se o vysokou míru korupce, nepříznivý demografický vývoj, špatnou konkurenceschopnost italských výrobků, zaostávající veřejnou správu.

Poslední stále trvající etapa sociálního státu je typická snahou o jeho ozdravení. Jedná se o období od konce 80. let. Celkově jsou zpřísnovány podmínky poskytování sociálních dávek. Namísto univerzálních rodinných přídatků byly zavedeny testované dávky (rok 1988). Počátkem 90. let se projevuje v sociální politice Itálie vliv neoliberalismu. V roce 1997 byla ustanovena komise expertů, která měla vytvořit

reformu sociálního státu. Její doporučení byla využita v sociálním zabezpečení. Současná vláda v čele s premiérem Berlusconiem si dala za cíl vytvořit nový nedistribuční model, směřující k vyrovnání rozdílů mezi „bohatým“ severem země a chudými jižními regiony. Proto byl v roce 2001 přijat plán proti národní exkluzi.

Jak píše Mountoussé: „*Termín sociální exkluze nahradil na počátku devadesátých let 20. století ve společensko- vědní diskusi termín chudoba. Odkazuje mj. i na postupný rozpad společnosti jako celku.*“ (Mountoussé, 2005, 210)

Ve spojení neoliberalismu a národní exkluze je zajímavý názor, že liberální opatření sociální exkluzi neřeší. Spojené státy a Velká Británie byly přesvědčeny, že zásahy sociálního státu nárůst chudoby podporují. V boji proti ní upřednostnily deregulaci pracovního trhu, která měla vést k novým pracovním příležitostem. Během posledních 20 let se v USA snížila průměrná mzda o 20 % a příjmové nerovnosti vzrostly v obou zemích. (Mountoussé, 2005, 211-212) V obou zemích se za posledních 10 let snížila nezaměstnanost. Ve Velké Británii bylo snížení nezaměstnanosti zejména důsledkem úbytku ekonomicky aktivních lidí (souvisí se stárnutím populace). Chudobu se nepodařilo vymýtit. Ve Velké Británii se značně prohloubily příjmové nerovnosti a pozice nejhůř placených pracovníků se zhoršila. Z tohoto úhlu pohledu se nejvíce neoliberalismus jako vhodný pro regiony v Itálii.

8.4 Česká republika - Empirická část

Popis historických souvislostí vývoje sociálních opatření v našich zemích byl již podrobně popsán. Spolu s našimi specifiky, ke kterým se řadí především období od roku 1948 do změny režimu v listopadu 1989. Autorka se ve své bakalářské práci zabývala výzkumem na téma chudoba a jejího vnímání našimi občany. Šetření mělo menší rozsah a mělo ukázat náhled na sociální politiku v České republice. Z výzkumných otázek autorka uvádí jen ty, které mají význam pro téma sociálního státu.

Autorka v diplomové práci prezentuje výsledky výzkumu, provedeného v roce 2007 pro účely bakalářské práce. Tématem bakalářské práce bylo téma chudoby a bídy v našich zemích. Záměrem šetření bylo zjistit názory vzorku lidí v autorčině okolí na problematiku chudých občanů a jejich náhled na sociální politiku státu. Reálná data byla zjišťována prostřednictvím terénního výzkumu. Dotazy směřovaly k problematice chudoby a jejího vnímání oslovenými respondenty a tato data byla následně porovnána s hypotézami, které se opírají o nastudované poznatky v práci uvedené.

Autorka v anketním šetření vycházel z předpokladu, že téma a problém chudoby a sociální exkluze obecně existuje, ale že v našem geografickém prostředí není považován za významný a zásadní.

Na základě záměru zjištění konkrétního vnímání chudoby jednotlivými respondenty byly formulovány pro účely tohoto anketního šetření základní otázka, zda a jak vnímá náhodně oslovený vzorek respondentů tu část sociální reality, která je označována jako chudoba nebo ji svými vnějšími znaky připomíná. Dále jak se k ní ve své reálné sociální situaci respondent staví.

Z této základní myšlenky – výzkumné otázky – výzkumník vychází při stanovení jednotlivých dílčích hypotéz, které se následně v anketním šetření pokouší zhodnotit, tedy potvrdit nebo vyvrátit s případným dalším komentářem.

Rozpracováním tématu do dílčích témat, které by respondentům lépe a jasně formulovaly dotazy, byly stanoveny tyto dílčí výchozí předpoklady – hypotézy:

Hypotéza 1: (dále H1)

Většina respondentů je přesvědčena o výrazné angažovanosti státu v oblasti řešení a odstraňování chudoby

Hypotéza 2: (dále H2)

Lidé si spojují chudobu spíše s kapitalistickou společností (než se socialismem)

Hypotéza 3: (dále H3)

Většina respondentů se zajímá o sociální politiku státu

8.4.1 Charakteristika výzkumného šetření

Popis dat

Pro přehlednost autorka uvádí základní charakteristiku a popis výzkumného vzorku z hlediska zacílení, struktury, zaměření.

Zacílení výzkumu bylo provedeno formou jednorázové anonymní ankety. Podoba ankety je uvedena v příloze. (viz. příloha č.1) V průběhu jednoho měsíce autorka rozdala 120 dotazníků. Distribuce proběhla převážně v Praze a Brandýse nad Labem, tedy v okresech s malou mírou nezaměstnanosti. Část dotazníků byla rozeslána e-mailem a část byla rozdána mezi seniory a studenty ve východočeském kraji. Návratnost anket byla podle mého názoru poměrně vysoká. Celkem se mi podařilo shromáždit zpět 102 kusů, což je 85% z celkového počtu.

Popis respondentů

Ze zmíněných 102 navrácených anket odpovídalo 63 žen a 39 mužů. Věkové kategorie jsem zvolila 4 : 18 – 25 let, 26- 40 let, 40 – 60 let a 60 a více. Vzdělanostní kategorie jsou rozděleny na 3 skupiny : 1. vyučen, 2. střední vzdělání a 3.

vysokoškolské. K tomuto zjednodušení autorka přistoupila z praktických důvodů. Pro vzorek 102 lidí se zdálo rozčlenění dostačující.

Přehledné členění podle daných kritérií je zobrazeno v tabulce.

Tabulka č. 1

Věk	18 -25 let			26 -40 let			40 – 60 let			60 a více let		
Vzděl.	Vyuč	SŠ	VŠ	Vyuč	SŠ	VŠ	Vyuč	SŠ	VŠ	Vyuč	SŠ	VŠ
Ženy	3	6	3	2	9	4	2	13	12	4	4	1
Muži	2	3	4	1	3	3	2	8	5	3	4	1
Celkem	21			22			42			17		

Záměrně byla značná převažující část dotazníků rozdána respondentům věku od 26 let výše, ještě přesněji s důrazem na kategorii 40-60 let, neboť tato věková kategorie má na rozdíl od mladších respondentů možnost poměřit a porovnat zadané otázky v době dvou

odlišných ekonomických a sociálních systémů (socialismus a volné tržní hospodářství, tzv. kapitalismus). Při výběru vzorku byla využita nenáhodného výběru technikou „snowball“ – postupného nabalování. Nejedná se o reprezentativní výběr. Autorka tuto metodu zvolila, protože jiný druh výběru se zdál pro účel bakalářské práce příliš časově náročný.

Použitá metodika výzkumu

Pro vyhodnocení odevzdaných anketních dotazů byla použita tzv. metodika párových hodnot, kdy se respondent rozhoduje mezi dvěma protikladnými výroky, přičemž nemá k dispozici pouze dvě krajní hodnoty, ale může reagovat v širší škále 1-5 (viz Příloha č. 1).

Výzkumník uvádí srovnávané výroky, celkový výsledek a komentáře k výsledkům. Čím se odpověď blíží hodnotě 1, tím více se respondent ztotožňuje s výrokiem uvedeném v anketě na prvním místě. Odpovědi hodnoty 3 znamenají

nevím, nerozhodnut a blížíci se číslu 5 se identifikují s odpovědí na druhém místě.

Konkrétně anketní dotazník tvoří šest dvojic výroků, které jsou protikladné. Index – koeficient je vypočítán jako aritmetický průměr. Bližší hodnoty číslu 1 vyjadřují souhlas spíše s výrokem A (do 2,99) a výsledek blížíci se číslu 5 je identifikace spíše s výrokem B (3,0 a více).

Škála 1 – 5:

- 1 - Naprosto souhlasím s výrokem A
- 2 - Spíše souhlasím s výrokem A
- 3 - Souhlasím tak napolovic s oběma – nejsem rozhodnut
- 4 - Spíše se přikláním k výroku B
- 5 - Zcela souhlasím s výrokem B

Jednotlivé hypotézy byly ověřovány srovnáváním dvou krajních protikladných výroků dále uvedených v uvedené pětibodové škále.

Hypotéza 1: (dále H1)

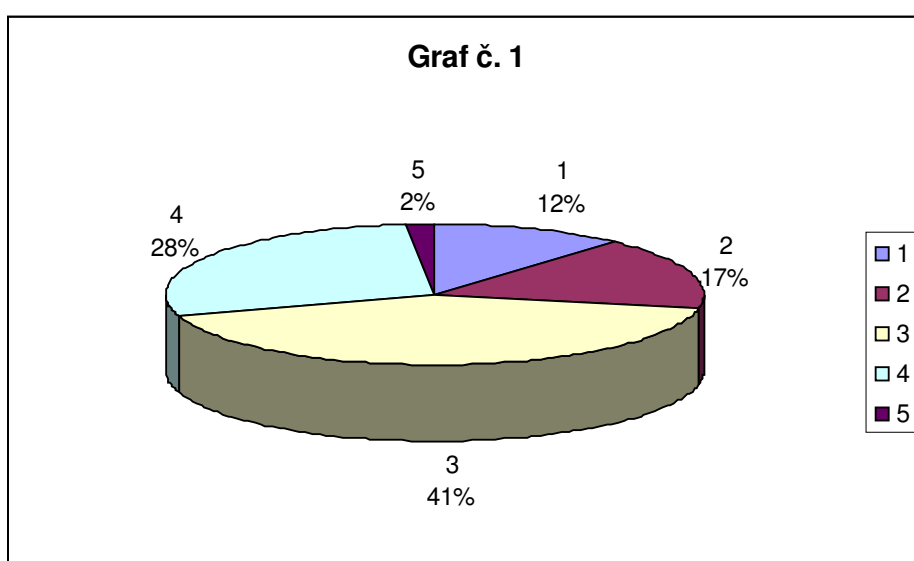
Většina respondentů je přesvědčena o výrazné angažovanosti státu v oblasti řešení a odstraňování chudoby

Versus párové hodnoty:

O chudé by se měl postarat stát

Každý je zodpovědný sám za sebe – musí se postarat sám

Výsledky šetření:



Diskuze :

1. 12% respondentů si myslí, že o chudé by se měl postarat stát
2. 17% se spíše přiklání k péči státu o chudé
3. 41% není rozhodnuto
4. 28% se kloní spíše k tomu, aby se o sebe každý postaral sám
5. 2% souhlasí s výrokem, že každý by se měl postarat o sebe sám

Porovnám li skupinu respondentů, kteří se spíše kloní k výrazné pomoci státu chudým s respondenty spíše se klonící k opačné alternativě, dostávám se k poměrně vyrovnaným skupinám (29% a 30%). 41% nerozhodnutých lidí se mi zdá překvapující.

Ze všech položených otázek, právě u této je nejvíce respondentů nerozhodnuto. Nejvíce jsou o funkci státu přesvědčeni lidé ve věkové kategorii nad 60 let a vysokoškolsky vzdělaní dotazovaní.

H 1:

„Většina respondentů je přesvědčena o výrazné angažovanosti státu v oblasti řešení a odstraňování chudoby.“ – výsledky výzkumu ukazují

Hypotéza 2: (dále H2)

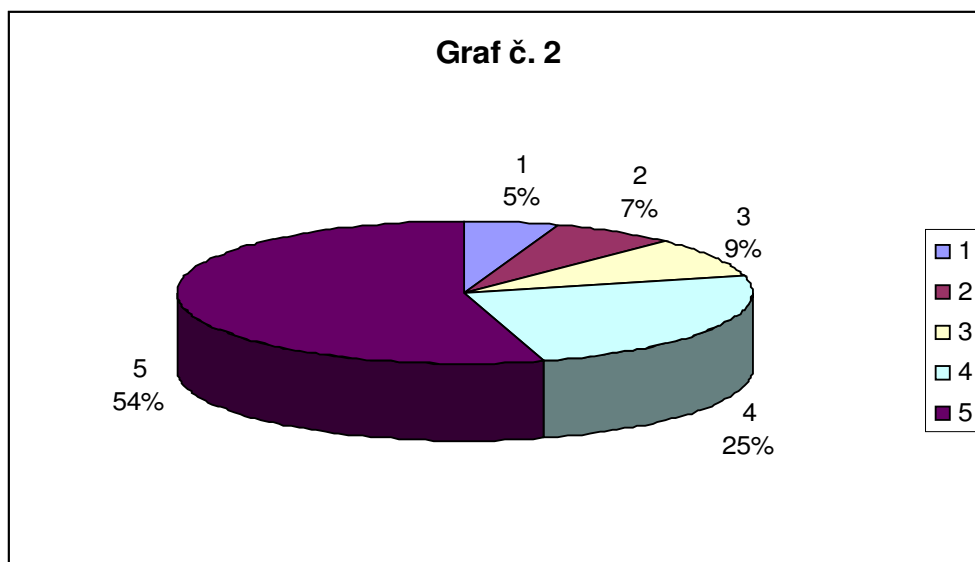
Lidé si spojují chudobu spíše s kapitalistickou společností (než se socialismem)

Versus párové hodnoty v anketním šetření:

Chudoba jako jev se v naší společnosti objevila až v roce 1989

Ne, chudí lidé existovali i za socialismu

Výsledky šetření:



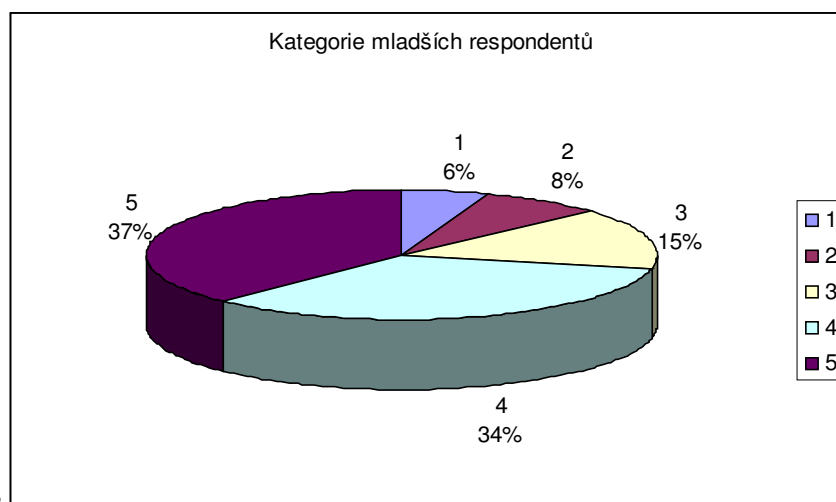
Diskuze :

Srovnáváním těchto výroků jsem se snažila zjistit náhled dotazovaných na chudobu z hlediska socialismu a kapitalismu. Pouze 12% respondentů si myslí (nebo spíše se přiklání), k tvrzení, že se chudoba objevila až po roce 1989. 9% dotazovaných není rozhodnuto a naprostá většina se přiklonila k výroku : *Ne, chudí lidé existovali i za socialismu* (79%). Při srovnání věkových kategorií od 18 do 40 a 40 a více, byly k období před „revolucí“ překvapivě kritičtější starší občané (viz. grafy 2a a 2b) Výsledný koeficient u kategorie všech respondentů dohromady je 4,16, u mladších 3,8 a u starších respondentů 4,37.

H 2 :

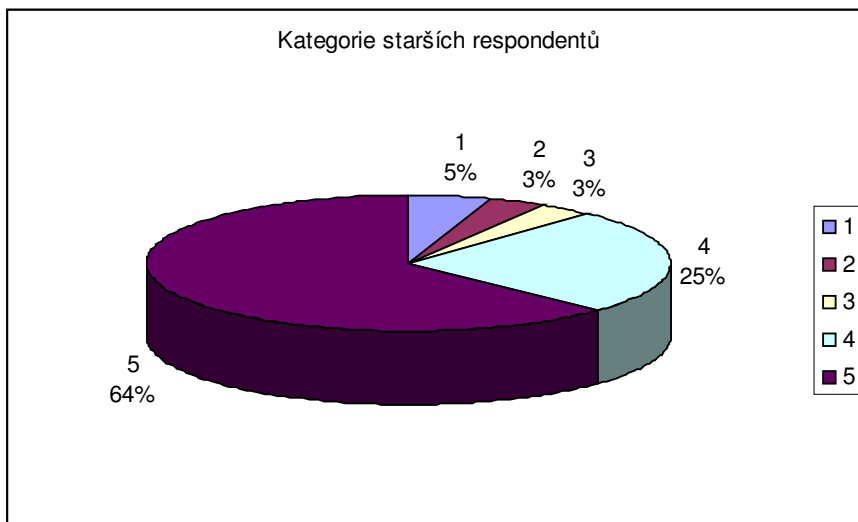
Lidé si spojují chudobu spíše s kapitalistickou společností (než se socialismem)

- se výzkumným šetřením nepotvrdila. Výsledek je velmi výrazný. Je zřejmé, že většina respondentů se nedala ovlivnit propagandou bývalého režimu. Naopak mladší kategorie je k socialismu z pohledu hodnocení mírnější. U výsledku starších občanů nad 40 let mohl šetření ovlivnit fakt, že se ve velké většině jedná o dotazované z okruhu autorčiných známých. V tomto okruhu se nevyskytují výrazní zastánci bývalého režimu.



Graf č. 3

Graf č. 4



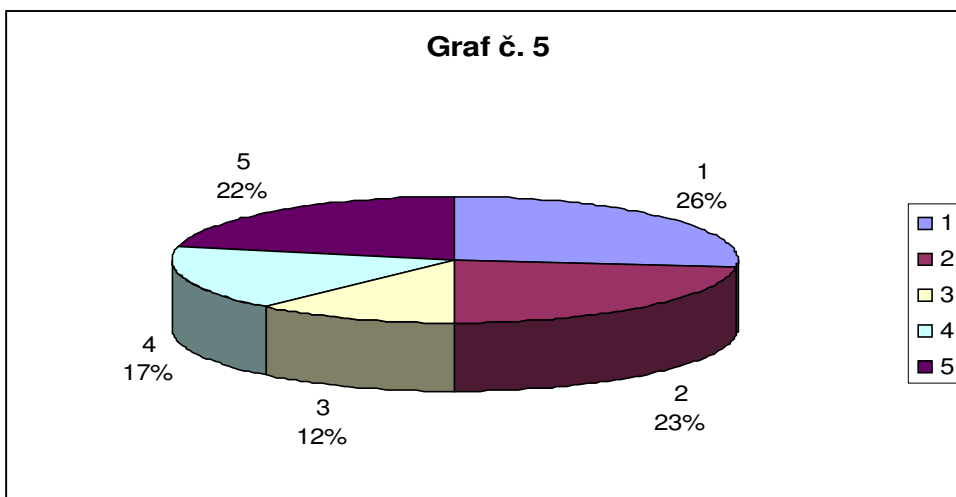
Hypotéza 3: (dále H3)

Většina respondentů se zajímá o sociální politiku státu

Ověřuji porovnáním dvojice párových hodnot:

Sociální politiku našeho státu sleduji

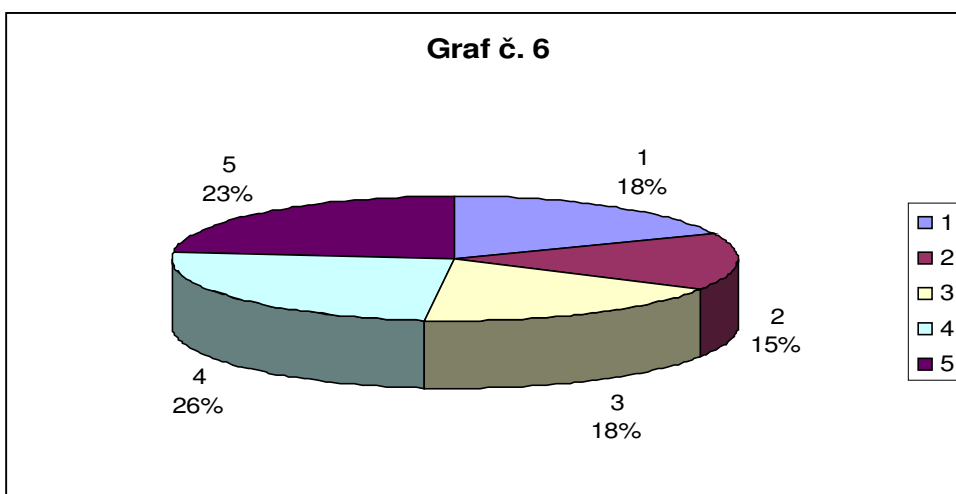
Sociální politiku našeho státu nesleduji



Výsledný koeficient je 2.86

Sociální politiku našeho státu považují za dostačující

Sociální politiku našeho státu považují za nedostačující



Výsledný koeficient vychází 3,23

Diskuze :

Přestože sociální politiku nesleduje 39% respondentů, k její kvalitě se vyjádřilo 82%. Podle mého názoru se jedná o instinktivní odpovědi nebo o vžitá schéma. Nerozhodnuto zůstává 18% dotazovaných. Za nedostatečnou považují naši sociální politiku lidé se středním vzděláním, vyučením a z hlediska věku respondenti nad 60 let.

H 3:

Většina respondentů se zajímá o sociální politiku státu

- se potvrdila a současně většina respondentů považuje sociální politiku spíše za nedostačující. (Faltová, 2007, 43 – 46)

Závěrem lze k výzkumu dodat, že sociální politika našeho státu není vnímána občany jednoznačně.

9. Srovnání některých makroekonomických údajů výše uvedených států

Pro dobré porovnání a souměřitelnost uváděných hodnot u vytyčených zemí autorka prostudovala dostupné statistické materiály a některé základní hodnoty, které vnášejí detailní, konkrétně a členěné pohledy, uvádí níže.

Nejprve vyjděme z makroekonomických a demografických dat jednotlivých zemí.

Tabulka č. 2

ROK 2008						
Stát	Zkratka	Obyvatel	HDP	HDP/osobu	Výdaje na vzdělání v %HDP	Stř. délka života
Česká rep.	CZE	10,2	0,266	26100	4,4	76,8
Švédsko	SWE	9,0	0,348	38500	7,1	80,8
Velká Británie	UK	61,1	2,231	36600	5,6	79,0
Itálie	ITA	58,0	1.821	31 000	4,5	80,2

(www.eurostat)

Z grafu uvedeného v příloze (příloha č. 2) je patrné, že obě země s vysokým počtem obyvatel (Velká Británie a Itálie) mají z logických důvodů několikanásobně vyšší těž HDP než Česká republika nebo Švédsko.

Pro eliminaci vlivu populační velikosti dané země ve vztahu k dosahovanému HDP je pro lepší přehlednost použit údaj v přepočtu HDP na osobu.

Viz příloha č. 3 – graf č. 8

Zde je již patrný jednak silný ekonomický základ země typu Švédska, jejíž hodnoty „velké“ země typu Velké Británie a Itálie dokonce převyšují, a též je zajímavé si všimnout, že – i přes čtyřicetiletý politický a ekonomický vývoj Československa v letech 1948-1989 – nejsou hodnoty HDP na hlavu u České republiky nijak dramaticky vzdáleny od hodnot Itálie.

Je však nicméně zjevné a velmi pravděpodobné, že demografický faktor – střední délka života – jak vyplývá i z grafu viz příloha č. 4 – graf č. 9 – je patrně v post-socialistických zemích stále poznamenám historickou zkušeností socialismu, kdy sice jisté faktory a funkce sociálního státu byly nastaveny relativně kvalitně, avšak obecné politické a společenské klima působila na mnohé vrstvy obyvatelstva negativně a stresově.

Stejně tak je z tohoto pohledu zajímavé podívat se na výdaje uvedených států na zdravotnictví ve vztahu k dosahovaným hodnotám střední délky života a vidíme jednak přímou souvislost a též jasně vymezenou vazbu u země typu Švédska mezi výdaji na zdravotnictví a délkou života.

Následně autorka zkoumala u jednotlivých zemí strukturu státních výdajů – sociálních dávek dle statistických podkladů EUROSTATU, a to vývoj v období 1997 – 2005 tak, jak se EU postupně rozšiřovala ze 13 zemí k 27.

Poslední dostupné údaje, které budou níže podrobeny rozboru, se týkaly roku 2005.

Pro snadnější vnímání a porovnání se autorka pro tento případ vyhnula absolutním číselným hodnotám a záměrně se zaměřila na procentní vymezení z veškerých státem poskytovaných sociálních dávek.

Údaje organizace EUROSTAT

- údaje se vztahují k roku 2005.

Státní vydané sociální dávky v % - Ve struktuře jejich užití:

Tabulka č. 3

	dávky NP	handicap	penze	vdov -ské penze	rodinná pol.	nezaměst.	příspěvek na bydlení	ostatní
ČR	35,3	7,8	41,7	1	7,5	3,6	0,5	2,6
Švédsko	24,3	15,4	38,3	2,2	9,8	6,2	1,8	1,8
VB	30,9	9	41,7	3,3	6,3	2,6	5,6	0,6
Itálie	26,7	5,9	50,8	9,9	4,4	2	0,1	0,2

(www.epp.eurostat.eu)

Porovnáním vyplývají některá zajímavá fakta, jež zde z povahy a poslání práce nelze podrobit detailnímu zkoumání, ale jsou v porovnání mezi sledovanými čtyřmi zeměmi zcela jednoznačně patrné, a to nejen v uvedeném roce 2005, ale v podobné vývojové řadě je vnímala autorka z let 1997-2005 při studiu těchto údajů. (příloha č.5-9, grafy č.10-14)

Zcela jistě odrážejí odlišný kulturní, historický, politický a demografický vývoj mezi těmito zeměmi.

- U České republiky je značně vyšší poměrný výdaj na nemocenské dávky (35,3%)
- Obecně známý historický a kulturní fakt – Švédsko (stejně tak i ostatní skandinávské země) velmi kvalitně pokrývá své občany, kteří se dostali do zdravotních nebo mentálních obtíží a vydává více než 15% na handicapované spoluobčany

Překvapivě vysoký údaj v porovnání s ostatní vykazuje u vyplácených penzí Itálie (tento výdaj tvoří přes polovinu veškerých výdajů státního rozpočtu na sociální politiku); taktéž vdovské a sirotčí důchody vykazuje Itálie na zřetelně vyšší úrovni než ostatní; vysvětlením může být velmi silný důraz na rodinné hodnoty a snahu státu tyto podporovat i při úmrtí některého z členů rodiny.

- Ještě stojí za zmínku vysoké procento výdajů na příspěvky v nezaměstnanosti u Švédska (6,2%). (ZICH, 2004, 74-85)

Výše komentované jevy jsou zobrazeny graficky v příloze č. 5-9.

10. Závěr

Tato práce má nabídnout rozbor sociálních aktivit v některých evropských zemích.

Vyvrcholením koordinované sociální pomoci je sociální stát. Snahy o řešení sociální problematiky byly a budou součástí každé společnosti. Absolutní sociální rovnosti mezi občany nelze docílit, každý má jiné možnosti, genetické, dané výchovou i místem narození. V minulosti se ukázaly snahy o takovou rovnostářskou společnost jako neúspěšné. Autorka má na mysli dobu husitskou, pokusy utopistů nebo nepodařený pokus v podobě reálného socialismu po sovětském vzoru. Všechny pokusy v Evropě ztroskotaly. V současném světě se rozvíjí společnost po vzoru socialismu zejména v Jižní a Střední Americe.

Tato oblast má svá specifika v podobě velkých společenských rozdílů mezi tzv. bohatými a chudými občany. Chudobu, jaká se vyskytuje např. v Brazílii nebo Argentině, Evropan nemůže pochopit. V souvislosti s tímto faktem se řadě lidí může zdát nabídka jistého typu socialismu zajímavá. Jak tyto aktivity dopadnou, ukáže čas.

V této práci je hlavní náplní Evropa s částí jejích sociálních dějin od počátečních nekoordinovaných filantropických metod pomoci potřebným až po ucelené koncepce sociální politiky uvedených států. Sociální stát poskytoval nejvyšší míru jistot občanům v 70. a 80. letech 20. století. V pozdější době následuje krize sociálního státu, probíhající v určité podobě dosud.

Argumentací v neprospěch sociálního státu je vysoká nákladovost, míra zadlužení většiny evropských států, probíhající hospodářská krize a tím i menší výnosy z daní, v neposlední řadě pak motiv zneužívání občany. Klesající míra solidarity mezi lidmi navzájem je také jedním z argumentů. Odpůrci sociálního státu argumentují také ztrátou motivace občanů pomoci si z vlastních zdrojů.

Naproti tomu zastánci sociálního státu vidí každý ústupek z výhod jako cestu zpět, návrat o několik let nazpět. Tvrdí, že uvědomělý občan se snaží si nejprve pomoci svými silami a na pomoc státu dochází až po selhání jeho snažení. Argumentaci o zneužívání výhod respektují, ale nevidí to jako důvod k jejich rušení. Problematiku by řešili kontrolou a jasně danými legislativními pravidly s vymezením postihů.

Občané přicházejí postupně o své sociální jistoty. Ve všech typech sociálních států se ustupuje od štědrého pojetí zajištění. V Evropě s bohatou dlouhodobou charitativní tradicí je tento postup kritizován zejména z pozice levicových stran (u nás např. sociální demokracie) a není lehké prosadit tzv. utahování opasků. Sociální politika je v popředí zájmu a střídání politických reprezentací u moci pád sociálního státu zpomaluje. Je možné,

že s rostoucím vlivem kapitálu nakonec zvítězí liberální model řešení sociálně politických otázek. Postupně se budou muset občané více zajišťovat vlastními silami. Těmto snahám by však měla předcházet propracovaná legislativa na řadu let dopředu – jasný výhled, kam sociální politika Evropy směřuje. Současně má velký význam vzdělávání občanů v sociálně-politických otázkách, aby si už od útlého věku každý občan uvědomoval nezbytnost zajištění svého a své rodiny na méně progresivní časy. Význam edukace vidí autorka i v chápání solidarity se slabšími jako součástí moderní společnosti. Tato solidarita by měla být vlastní především politickým špičkám, které by měly politickou práci vnímat především jako službu občanům. Budoucnost sociálního státu není jistá, ale autorka se domnívá, že sociální stát je jediným řešením sociálních problémů.

Seznam příloh :

- Příloha č. 1 - Dotazník
- Příloha č. 2 - HDP (Česká republika, Švédsko, Velká Británie, Itálie)
- Příloha č. 3 - HDP na osobu
- Příloha č. 4 - Střední délka života
- Příloha č. 5 - Výdaje na zdravotnictví v % k HDP
- Příloha č. 6 - Dávky NP
- Příloha č. 7 - Výdaje na handicapované
- Příloha č. 8 - Výdaje na penze
- Příloha č. 9 - Výdaje na politiku zaměstnanosti

Příloha č. 1

ANONYMNÍ ANKETA (podklad k bakalářské práci)

Žena - muž

Věk: 18 – 25 26 – 40 40 – 60 60 a více

Nejvyšší dosažené vzdělání : Vyučený Středoškolské Vysokoškolské

U každého výroku zakřížkujte, prosím, (nebo jinak označte), co je Vaším názorům bližší. Škála se pohybuje ve směru od výroku A k B

U každého výroku označte jedno políčko na škále 1-5 podle vlastního názoru. Kde 1 je absolutní souhlas s výrokem A a 5 je absolutní souhlas s výrokem B

Vysvětlení škály hodnot:

1 – Naprosto souhlasím s výrokem A

2 - Spíše se přikláním k výroku A

3 - Nejsem jednoznačně rozhodnut

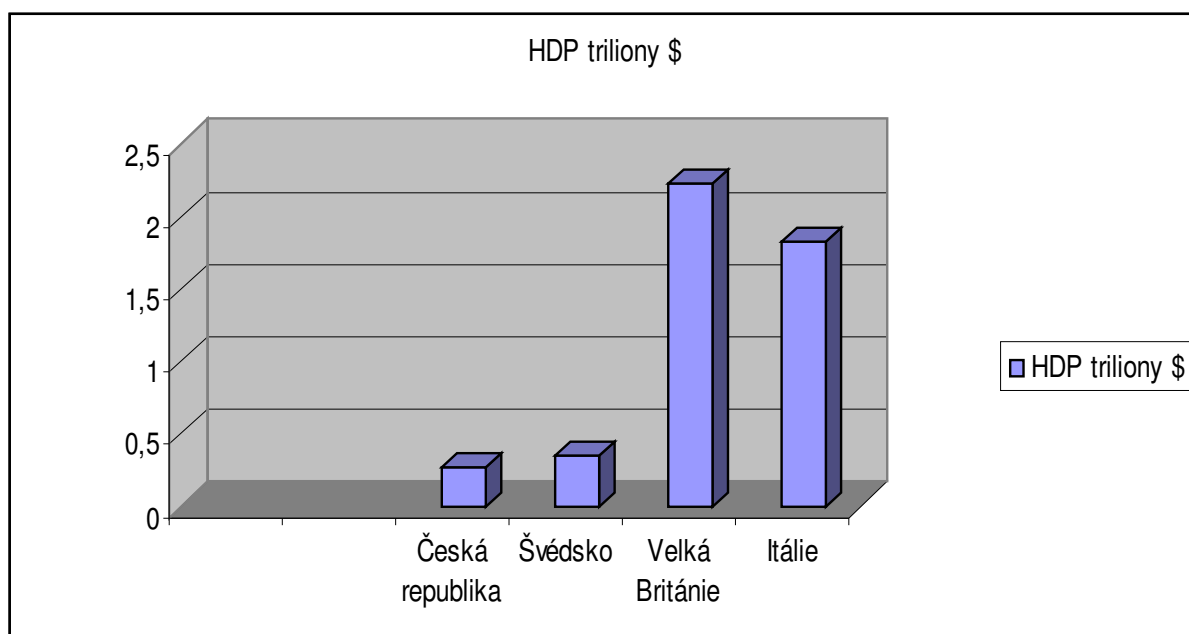
4 - Spíše se přikláním k výroku B

5 - Zcela souhlasím s výrokem B

A	1	2	3	4	5	B
O chudé by se měl postarat stát.						Každý je zodpovědný sám za sebe – musí se postarat sám.
Chudoba jako sociální jev se v naší společnosti objevila až po roce 1989.						Ne, chudí lidé existovali i za socialismu.
Já sám se spíše považuji za chudého						Za chudého se rozhodně nepovažuji
V mém okolí se vyskytují lidé, které považuji za chudé						Ne, v mém okolí se nikdo takový nevyskytuje
Sociální politiku našeho státu sleduji						Sociální politiku našeho státu nesleduji
Sociální politiku našeho státu považuji za dostačující						Sociální politiku našeho státu považuji za nedostačující

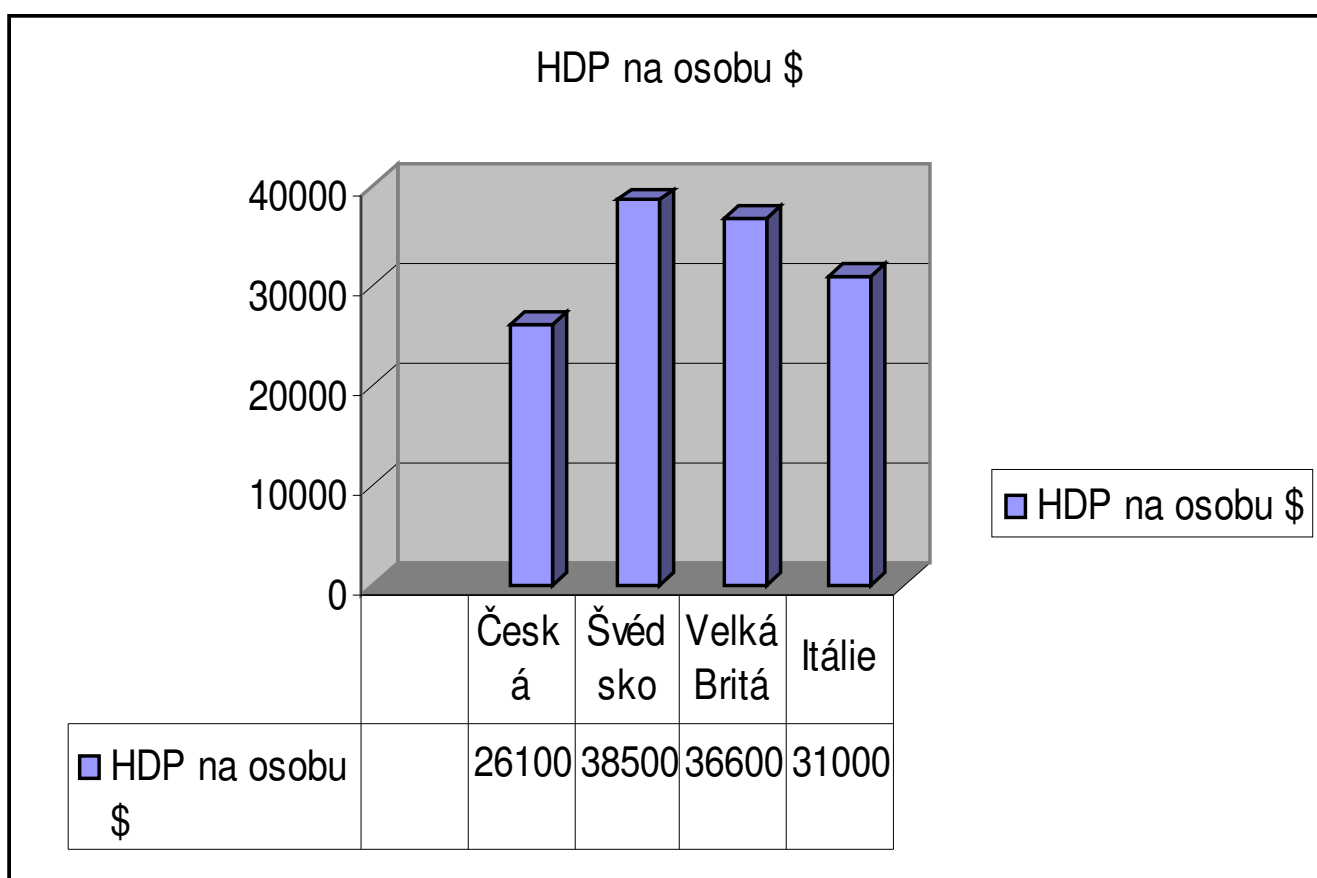
Příloha č. 2

Graf č. 7



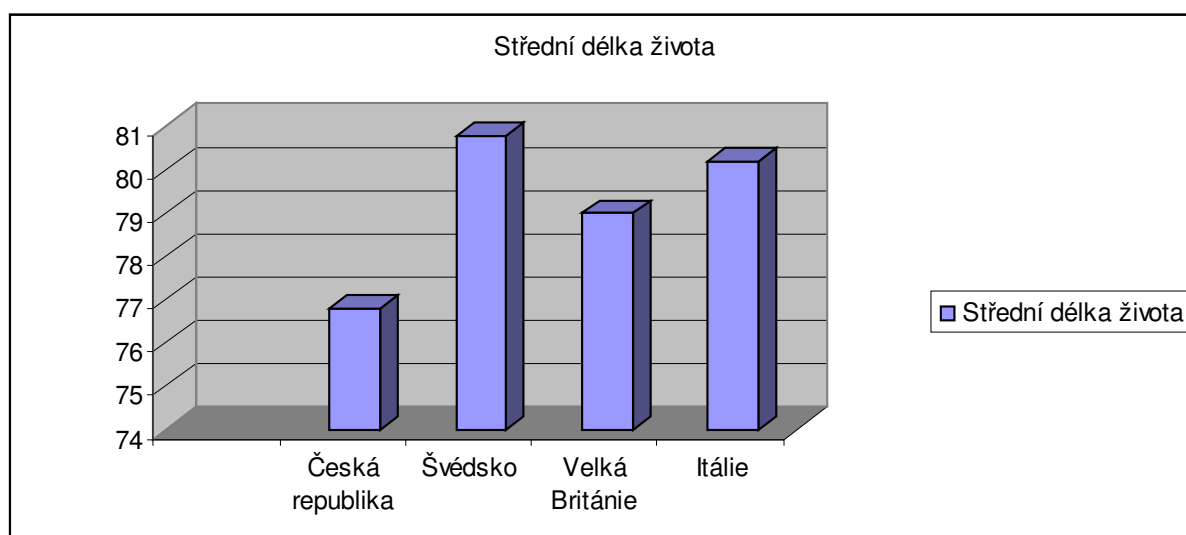
Příloha č. 3

Graf č. 8



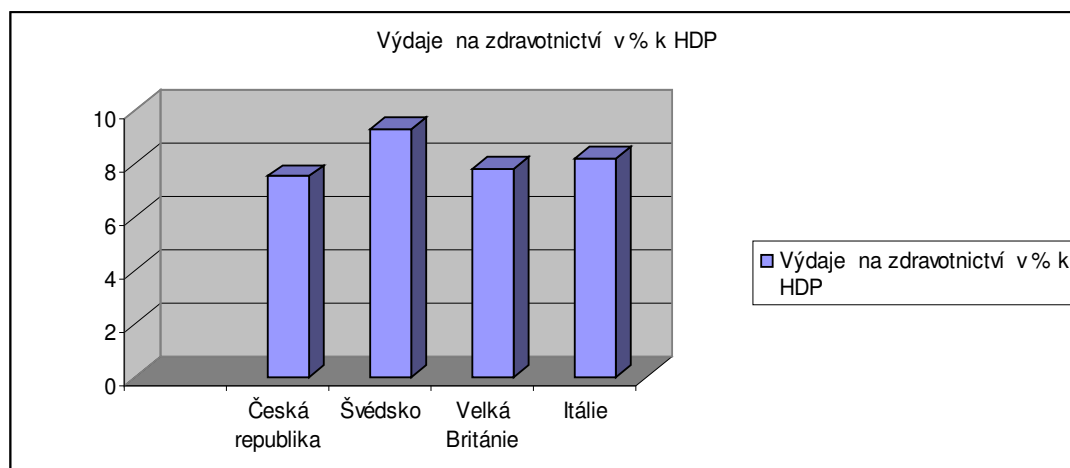
Příloha č. 4

Graf č. 9



Příloha č. 5

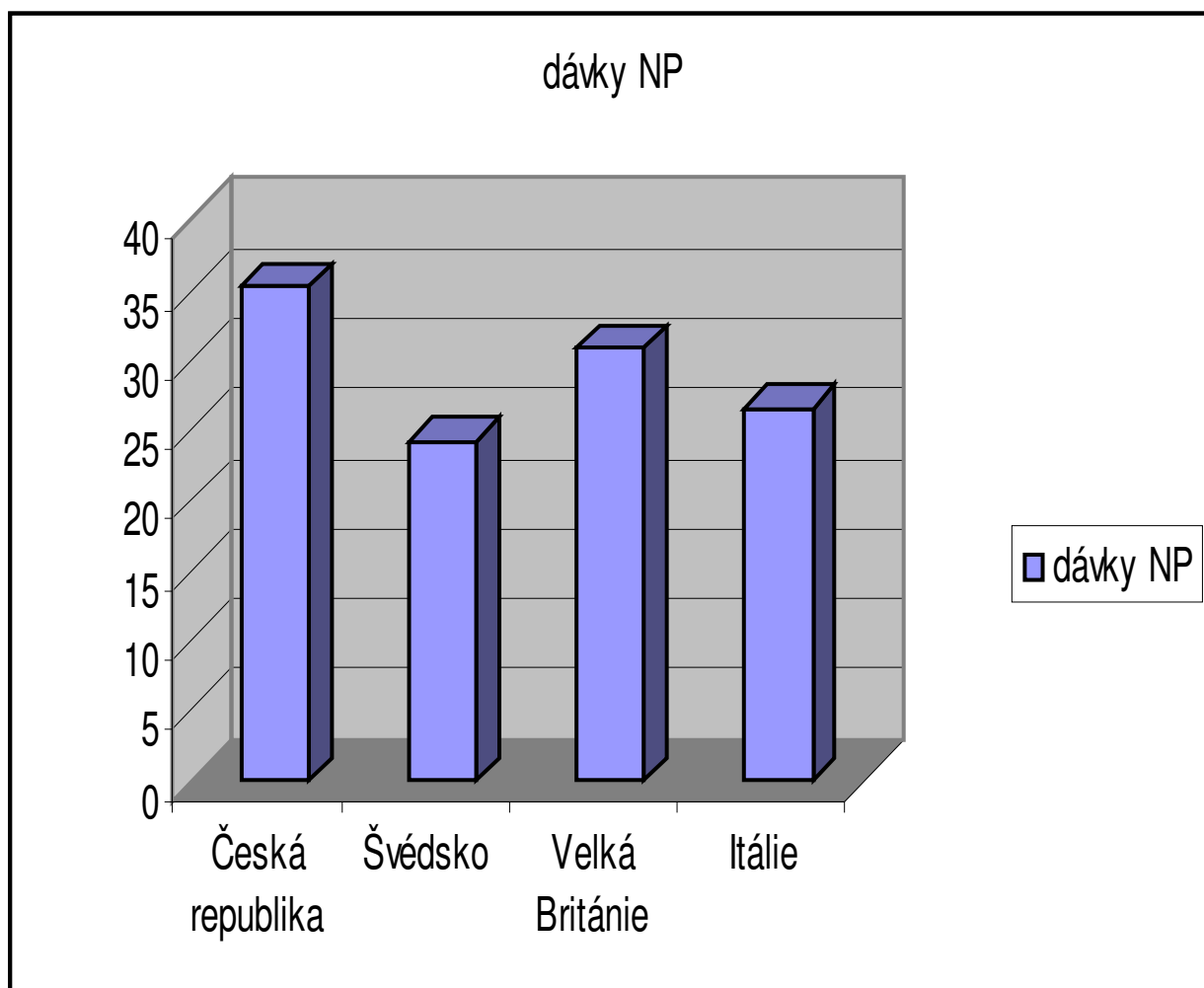
Graf č. 10



Zdroj: ročenka OECD z r.2005

Příloha č. 6

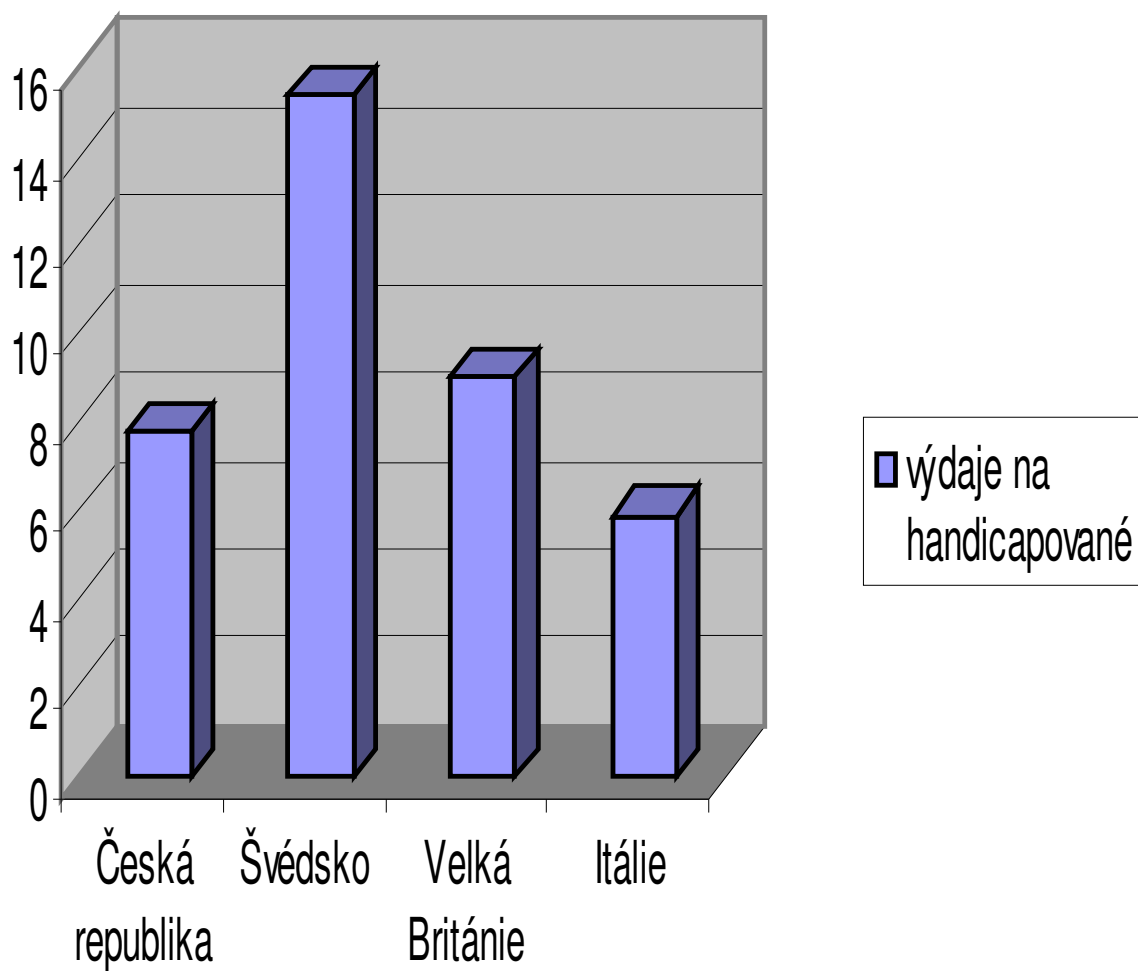
Graf č. 11



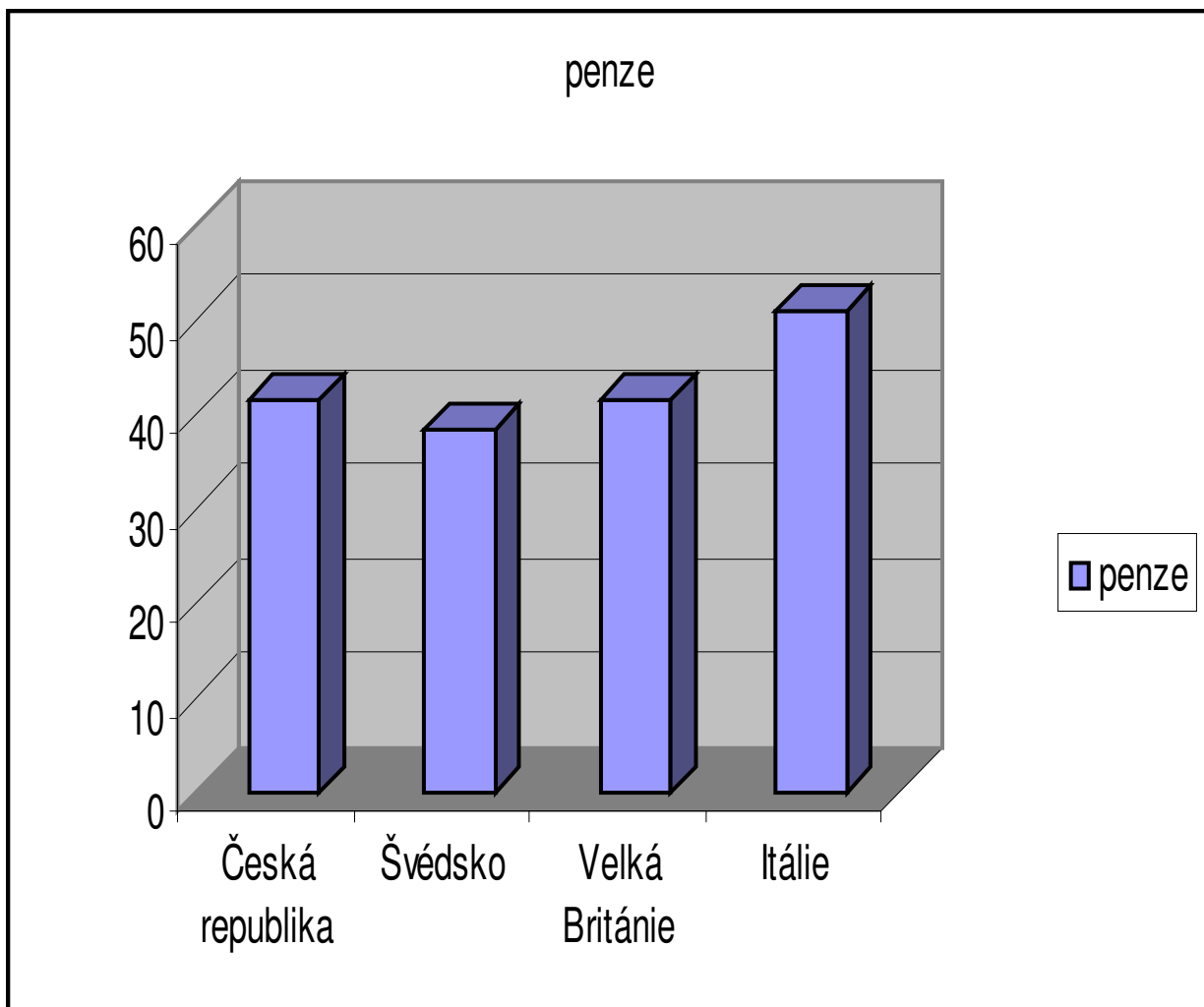
Příloha č. 7

Graf č. 12

výdaje na handicapované

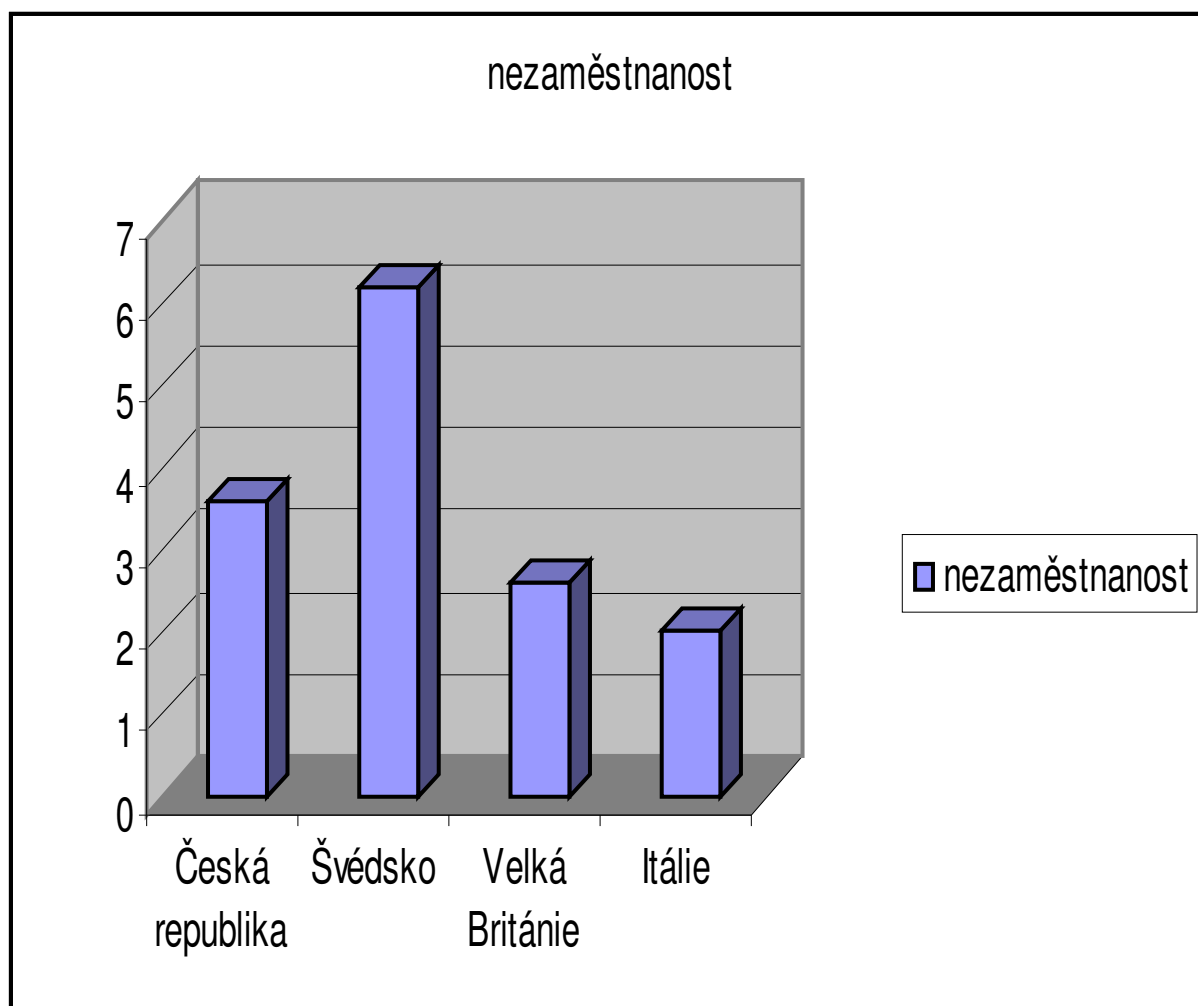


Graf č. 13



Příloha č. 9

Graf č. 14



Použité zdroje

1. ČORNEJ, Petr. *Dějiny země koruny české I.* Praha : Paseka, 1992, 302 s. ISBN 80-85192-29-2
2. FALTOVÁ, Jana. *Problematika řešení chudoby v českých zemích. Bakalářská práce.* Hradec Králové, 2007, 55 s. ISBN nemá
3. GIGGENS, Antony, *Sociologie.* 1. vyd. Praha : Argo, 2005, 595 s. ISBN 80-7203-124-4
4. HARTL, Pavel; HARTLOVÁ, Helena. *Psychologický slovník.* Praha : Portál, 2004, 776 s. ISBN 80-7178-303-X
5. HAUSER, Michael. *Sociální stát a kapitalismus.* Praha : Svoboda Servis, 2007, 306 s. ISBN 978-80-86320-48-9
6. KOLEKTIV autorů, *Péče o chudé a mládež ochrany potřebnou. 2 díl.* Praha : Státní statistický úřad, 1935, 118 s. ISBN nemá
7. KELLER, Jan. *Vzestup a pád středních vrstev.* Praha : Sociologické nakladatelství, 2000. 123 s. ISBN 80-85850-95-8
8. KRAUS, Blahoslav; HRONCOVÁ, Jolana et al. *Sociální patologie.* Hradec Králové : Gaudeamus, 2007, 325 s. ISBN 978-80-7041-896-3
9. KREBS, Vojtěch. *Sociální politika.* 4.vyd. Praha : ASPI a.s., 2007, s.504. ISBN 978-80-7357-276-1
10. MATOUŠEK, Oldřich. *Slovník sociální práce.* Praha : Portál, 2003. 288 s. ISBN 80-7178-549-0
11. MATOUŠEK, Oldřich et al. *Základy sociální práce.* Praha : Portál, 2001. 312 s. ISBN 80-7178-473-7
12. MATOUŠEK, Oldřich et al. *Metody a řízení sociální práce.* Praha : Portál, 2003. 384 s. ISBN 80-7178-548-2
13. MONTOUSSÉ, Marc; GILLES, Renouard. *Přehled sociologie.* Praha : Portál, 2005, 335 s. ISBN 80-7178-976-3

14. MUNKOVÁ, Gabriela et al. *Sociální politika v evropských zemích*. Praha : Karolinum, 2005, 189 s. ISBN 80-246-0780-8
15. POTŮČEK, Martin. *Křížovatky české sociální politiky*. Praha : Slon, 1999. 142 s. ISBN 80-85850-01-X
16. SRNEC, Jiří. *Strategie a metody psychosociálního výzkumu*. Praha : Pražská vysoká škola psychosociálních studií, 2006, 66 s. ISBN nemá
17. ROLLOVÁ, Jarmila. *Služba bližnímu. Učební texty pro VOŠ sociálně právní*. Praha : Evangelická akademie, 1997. 156 s. ISBN nemá
18. RYS, Vladimír. *Česká sociální reforma*. Praha : Karolinum, 2003. 170 s. ISBN 80-246-0588-0
19. *Statistisches Bundesamt*. Wiesbaden : Statistisches, 2005, 425 s. ISBN 3-82460746-8
20. TOMEŠ, Igor. *Sociální politika teorie a mezinárodní zkušenost*. Praha : Sociopress, 1996. 213 s. ISBN 80-902260-0-0
21. VEČEŘA, Miloš. *Sociální stát*. Praha : Slon, 1993. 103 s. ISBN 80-901424-6-X
22. ZICH, František. *Úvod do sociologického výzkumu*. Praha : Vysoká škola finanční a správní, 2004. 115 s. ISBN 80-96754-19-7

INTERNET:

1. Eurostat [on line] : Economy and finance. Last update 24.2.2009 [cit. 2009-04-04]. Dostupné na www : http://epp.eurostat.ec.europa.eu/portal/page/portal/SHARED/PER_ECOFIN
2. CIA World Factbook [on line]. The online Factbook is updated bi-weekly; [cit. 2009-04-04]. Dostupné na www: <https://www.cia.gov/library/publications/the-world-factbook/>

BIBLIOGRAFICKÉ ÚDAJE

Jméno a příjmení autora: Jana Faltová

Studijní program: Sociální politika a sociální práce

Studijní obor: Sociální práce se zaměřením na komunikaci a aplikovanou psychoterapii

Název práce: Sociální stát, jeho přednosti a nedostatky

Počet stran bez příloh: 62

Celkový počet stran příloh: 9

Počet titulů české literatury a pramenů: 20

Počet titulů zahraniční literatury a pramenů: 3

Počet internetových odkazů: 2

Vedoucí práce: Mgr. Petr Hanuš

Rok dokončení práce: 2009

Posudek k diplomové práci

Jméno autora: Bc. Jana Faltová

Téma práce: Sociální stát, jeho přednosti a nedostatky

Vedoucí práce: Mgr. Petr Hanuš

Práce byla vedoucímu práce předložena v kroužkové vazbě, 63 stran. Součástí práce je přílohová část obsahující 9 stran příloh.

Předložená práce je vypracována na téma vhodné pro studovaný obor. Autorka v textu prezentuje i vlastní názory. Práci autorka vypracovala samostatně a aktivně využívala konzultací s vedoucím práce.

Práce je psána odborným jazykem, srozumitelně, a až na malé výjimky gramaticky správně. Struktura je logicky koncipována. Autorka pro svou práci použila relevantní zdroje, které v textu cituje. Rozsah citovaných zdrojů je přiměřený rozsahu práce.

Obsah práce:

V teoretické části autorka podrobně rozebírá historii sociálního státu a to od prvních historických zmínek až po současnost.

V praktické části autorka srovnává sociální politiku v České republice a ve Švédsku, Velké Británii, Itálii. V části věnované ČR je zařazena prezentace výzkumu vypracovaného pro účely bakalářské práce. Prezentovány jsou pouze některé otázky.

Na závěr práce se autorka shrnula celou práci a vymezila její zásadní momenty.

Úprava práce:

Úprava práce odpovídá předpokládanému zadání.

Význam práce:

Domnívám se, že se podařilo provést popis vývoje sociálního státu. Práce je ovšem spíše popisná. Prezentovaný výzkum není originální.

Otázky:

1. Co považujete za největší slabinu sociálního státu?

Práci doporučuji k obhajobě.

Navrhované hodnocení: velmi dobře.

V Praze dne 22. září 2009


Mgr. Petr Hanuš

POSUDEK OPONENTA DIPLOMOVÉ PRÁCE

Název práce:	Sociální stát, jeho přednosti a nedostatky
Autor:	Bc. FALTOVÁ Jana
Obor:	Sociální práce se zaměřením na komunikaci a aplikovanou psychoterapii
Vedoucí:	Mgr. Petr Hanuš
Oponent:	PhDr. Kateřina Šámalová
Akademický rok:	2008/2009

Autorka si určila jako téma své diplomové práce jeden ze základních modelů sociální politiky, a to její institucionální pojetí, tedy tzv. sociální stát. Jedná se o předmět zájmu velmi aktuální a významný, a to zejména pod zorným úhlem v současné době probíhající celosvětové hospodářské krize, v období, kdy je vyvíjeno maximální úsilí vedoucí ke snížení státních výdajů.

Diplomantka se především zaměřila na analýzu historických a politicko-sociologických náhledů na problematiku sociálního státu. Práce dále směřuje ke kritice sociálního státu, vznikajícím korekcím a kapitole věnované komparaci pojetí sociálního státu mezi jednotlivými evropskými zeměmi. Předmětem empirické části práce je pak téma chudoby a jejího vnímání obyvateli České republiky.

Diplomová práce je rozdělena do deseti tématických celků, a to včetně úvodu a závěru, které obvykle v odborné literatuře zůstávají nečíslovány. Čtenář se tak může detailně seznámit s genezí sociálně politického myšlení a úsilí. Pozornost je rovněž věnována představení významných sociologických teorií a jejich nositelů, aniž by autorka naznačila nebo relevantně akcentovala jejich souvislost s předmětem své práce. Přínos teoretické části práce spatřuji zejména v uvedení typologie pojetí sociálního státu a představení jejich praktického pojetí v rámci realizovaných sociálních politik jednotlivých států Evropy. Nicméně teoretická část práce přesto vyznívá pro nezaujatého čtenáře jako méně koherentní, systematická a tím také méně přehledná.

Tento dojem pak přetrvává i při studiu empirické části práce. Není zcela zřejmé, které úseky práce byly využity z bakalářské práce, a které naopak tvoří přidanou hodnotu práce diplomové. V této souvislosti lze tak předmět výzkumu, jeho rozsah a způsob zpracování

považovat pro účely diplomové práce za spíše nedostačující. Rovněž postrádám informace o možném využití výsledků výzkumného šetření.

Diplomová práce je po formální stránce i přes určité gramatické inkorekce a absentující plynulost textu zpracována vyhovujícím způsobem. Ke zvýšení kvality práce by významně přispělo preciznější definování a vypracování výzkumné části práce jakož i využití většího počtu relevantních cizojazyčných zdrojů.

Předložená práce však obecně splňuje všechny nároky kladené na diplomovou práci. Doporučuji práci k obhajobě.


PhDr. Kateřina Šámalová

V Praze 4. září 2009