

Pražská vysoká škola psychosociálních studií



Souvislost citové vazby v dětství s výchovným stylem
vůči vlastnímu dítěti

Bc. Šárka Svobodová

Vedoucí práce: Mgr. Michaela Ledvinová

Praha 2016

Prague College of Psychosocial Studies



The Relationship between Bonding Experience in Childhood and Adult Education Style

Bc. Šárka Svobodová

The Diploma Thesis Work Supervisor: Mgr. Michaela Ledvinová

Praha 2016

Anotace

Práce je zaměřena na souvislost citové vazby v dětství a výchovného stylu, který matka v dospělosti používá vůči vlastnímu dítěti. Teoretická část se věnuje uvedené problematice a definuje náležitou terminologii z oblasti rodiny, citové vazby, výchovy a výchovných stylů. Na tento teoretický základ navazuje výzkumná část, v níž je podrobně popsáno výzkumné šetření, jehož cílem bylo zjistit možnou souvislost citové vazby v dětství s výchovným stylem používaným v dospělosti vůči vlastnímu dítěti. Citová vazba je v této práci určena kontrolou a péčí, kterou jedinec pociťoval ze strany matky v prvních šestnácti letech života a výchovný styl je dán emočním vztahem rodiče k dítěti a jeho výchovným řízením. Výsledky výzkumu i následná zjištění jsou shrnuty v závěru práce, doplněné o seznam literatury se všemi zdroji, které jsou použity v textu.

Klíčová slova

citová vazba, péče, kontrola, výchova, výchovné styly, rodina

Abstract

This study described an impact of attachment to education style using in procreation family. Theoretical part describes and defines an appropriate terminology from areas of family, attachment, education and educational styles in family. The research part, which is based on this theoretical part, describes research itself. The goal of the research was to explore possible impact of attachment to education style using in procreation family. Attachment is in this paper defined as subscale of control and subscale of care, which mother use in the first sixteen years of child's life. Education style is in this paper defined as emotional relationship between the child and parent and its management. The research results are summarized in last part of this study. Used bibliography is listed in the appendix.

Keywords

attachment, care, control, education, educational styles, family.

Čestně prohlašuji, že jsem tuto práci k diplomové zkoušce vypracovala samostatně a cituji v ní veškeré prameny, které jsem použila.

V Praze dne.....

Šárka Svobodová

Poděkování

Ráda bych poděkovala vedoucí mé práce, paní Mgr. Michaele Ledvinové, za vedení práce, její cenné rady, obrovskou trpělivost a čas, který mi věnovala. Také děkuji všem respondentům za jejich ochotu zúčastnit se mého výzkumného šetření.

Obsah

Obsah	17
ÚVOD	19
1 Rodina jako základ života jedince	1
1.1 Rodina jako měnící se prvek	1
1.2 Psychoanalytický přístup k rodině	2
1.3 Systémový přístup k rodině	3
1.4 Strukturální a strategický přístup k rodině	3
1.5 Rodina jako systém	3
1.6 Funkčnost rodiny	4
1.6.1 Funkce rodiny	4
1.6.2 Funkčnost rodiny z hlediska čtyř komponent	5
1.6.3 Poruchy rodiny	6
1.6.4 Výzkumy v oblasti funkčnosti rodiny	7
1.7 Potřeby dítěte v rámci rodiny	8
2 Citová vazba	10
2.1 Teorie citové vazby	10
2.2 Pojmosloví	11
2.2.1 Vazebné chování	11
2.2.2 Vazebná figura	11
2.3 Typy citové vazby	12
2.3.1 Citová vazba jistá (secure attachment)	12
2.3.2 Citová vazba nejistá (insecure attachment)	14
2.4 Citová vazba v dospělosti	17
2.4.1 Faktory ovlivňující typ citové vazby v dospělosti	18
2.4.2 Typy citové vazby v dospělosti	19
2.5 Transgenerační přenos citové vazby	21
3 Výchova	23
3.1 Výchova v rámci rodiny	23
3.2 Činitelé výchovy	23
3.2.1 Vnější činitelé výchovy	23
3.2.2 Vnitřní činitelé výchovy	25
3.3 Výchovné prostředky v rodině	25
3.3.1 Odměna	25
3.3.2 Trest	25
3.3.3 Metoda přirozených následků	26
4 Výchovný styl	27
4.1 Typy výchovných stylů	27
4.1.1 Model stylů výchovy dle Lewina	27
4.1.2 Schaeferův cirkumplexní model	28
4.1.3 Analyticko-syntetický model	29
4.2 Transgenerační přenos stylů výchovy	31
4.2.1 Výzkumy týkající se transgeneračního přenosu stylů výchovy	32
5 Vlastní výzkumné šetření	34
5.1 Úvod	34
5.2 Charakteristika výzkumného vzorku	34
5.3 Cíl výzkumu a vymezení výzkumných hypotéz	36

5.4	Použité metody.....	37
5.4.1	Metoda pro určení typu vnímané citové vazby v dětství.....	37
5.4.2	Metoda pro určení výchovného stylu v rodině	39
5.4.3	Doplňující kvalitativní otázky	40
5.5	Výsledky výzkumného šetření	40
5.5.1	Výsledky výzkumného šetření v oblasti vnímané citové vazby matky ke své matce.....	40
5.5.2	Výsledky výzkumného šetření výchovného stylu matky vůči svému dítěti.....	41
5.5.3	Jednotlivé typy vnímané citové vazby v kombinaci s výchovným stylem.....	44
5.6	Analýza dat.....	51
5.6.1	Ověření hypotéz.....	51
5.7	Diskuse.....	61
5.7.1	Interpretace výsledků v kontextu použité teorie	61
5.7.2	Interpretace výsledků z hlediska použitých metod	64
5.7.3	Možná pokračování výzkumu.....	66
5.8	Závěr výzkumného šetření	66
ZÁVĚR		
Použitá literatura		
Přílohy.....		I
BIBLIOGRAFICKÉ ÚDAJEI		

ÚVOD

„Za vše co jsem, nebo čím se domnívám, že jsem, vděčím své matce.“

(Abraham Lincoln)

Dnes již není pochyb o tom, že citová vazba ovlivňuje vývoj člověka nejen v dětství, ale v celém jeho dalším životě. Tento vliv může mít za následek individuální rozdíly v mnoha aspektech osobnosti, jako je myšlení, chování, sociální dovednosti nebo emocionální reakce. Někteří vědci v oblasti vývoje tvrdí, že raná zkušenost s vazbou garantuje z hlediska vývoje dlouhodobé výsledky a chrání proti následnému traumatu (Sroufe a Jacobvitz, 1989). Schore (2001) uvádí, že rané zážitky, a to zejména emocionálně nabitě zkušenosti s ostatními lidmi ovlivňují rozvoj jedinečné osobnosti, její adaptivní kapacitu, zranitelnost a odolnost vůči budoucím konkrétním formám patologií.

Hlavním cílem mé práce je prozkoumání předpokládané souvislosti vnímané citové vazby rodiče v jeho dětství a výchovného stylu, který aplikuje dnes na své dítě. Pro svou práci jsem zvolila právě tuto problematiku, jelikož je dle mého názoru výchova jedním z hlavních činitelů, které určují budoucí život jedince. Myslím, že určité výchovné přístupy rodičů mohou život dítěte zásadním způsobem formovat a následně tím ovlivnit jeho budoucí nastavení vůči světu. Ať už v oblasti mezilidských vztahů, socializace nebo odolnosti vůči stresové zátěži. Dítě, které vyrůstá v působení určitého výchovného stylu, může některé prvky této výchovy přenášet i na další generace. Pokud se ukáže, že je citové pouto mezi matkou a dítětem z hlediska další výchovy důležité, může být tento poznatek prakticky využitelný. Již dříve bylo prokázáno, že se určité charakteristiky citové vazby mohou přenášet z generace na generaci (Benoit a Parker, 1994). Proto se výsledky výzkumného šetření nabízejí k dalšímu využití a to zejména v oblasti vývojové psychologie.

Práce je tematicky rozdělena na část, která se věnuje shrnutí teoretických poznatků a část zaměřenou na vlastní výzkumné šetření. První část teorie poskytuje základní přehled různých oblastí, na které je v kontextu citové vazby upřen výzkumný zájem. Věnuji se zde problematice rodiny, citové vazby a jejího transgeneračního přenosu. Druhý oddíl je tematicky zaměřen na oblast rodinné výchovy a představuje přehled některých důležitých poznatků z hlediska výchovy.

Zároveň se zaměřuje i na samotnou typologii jednotlivých výchovných stylů. Analytická část je pak zastoupena praktickým výzkumem. Práci uzavírám poznatky, které vyvstaly na základě provedeného výzkumného šetření

1 Rodina jako základ života jedince

Rodina je základní sociální skupinou a tak i jedním z nejdůležitějších a prvotních socializačních činitelů, se kterým se dítě setkává. Zásadním způsobem ovlivňuje psychický vývoj dítěte a zprostředkovává mu sociokulturní zkušenosti. Dítě v rámci rodiny získává informace o světě, nabývá vědomostí a vytváří si hodnoty, které se vztahují k morálním standardům a druhým lidem (Vágnerová, 2007).

Sobotková (2007) popisuje rodinu jako společenství lidí se společnou minulostí, právě prožívanou realitou a budoucím očekáváním. Členové jsou obvykle spojeni manželskými svazky, pokrevním příbuzenstvím nebo adopcí. Jako rodinu můžeme ale označit i soužití lidí, kteří takto spojeni nejsou. Pokud mezi nimi vzniknou intenzivní psychologické a emocionální vazby můžeme pojmenovat jako rodinu např. i nesezdaný pár nebo rodinu náhradní.

Nejčastěji se ale setkáváme se vzorcem, kdy se jako rodina označuje manželský pár a jejich děti (Vymětal, 2003).

1.1 Rodina jako měnící se prvek

Dle Možného (2006) rodina prochází neustálým vývojem. Tyto změny se nedějí jen v základních charakteristikách a funkcích, které rodina plní, ale i v jejím uspořádání. Největší změny, které z historického hlediska ovlivnily dnešní rodinu, přicházejí od roku 1974 s poválečným „baby boomem¹“, který se právě v tomto období výrazně podepisuje na dění v Evropě. Generace, která s „baby boomem“ přišla, byla ovlivněna marxismem a feminismem a vnímá tradiční rodinu jako určitý utlačující koncept. Hlavní změny se týkají zejména trendů v porodnosti a sňatečnosti. V tomto období začíná výrazně ubývat počet sňatků a naopak se zvyšuje rozvodovost.

Možný (2006) uvádí, že pohled na antikoncepci může být jedním z činitelů, který zapříčinil pokles porodnosti. Dřív byla antikoncepce brána jako prostředek ochrany před nechtěným těhotenstvím, ale dnes může být nástrojem, který umožňuje volbu, kdy dítě mít a jestli ho vůbec mít. V souvislosti s těmito změnami také hovoříme o rozvolnění rodiny. Od roku 1974 se také zvyšuje kvalifikovanost žen, které začaly dosahovat vyššího vzdělání. Tyto pozitivní

¹ *Baby boom* je označení pro období, kdy výrazně narůstá počet narozených dětí

prvky s sebou nesou ale i negativní stranu. V důsledku pracovního vytížení začalo docházet k přetížení žen, neboť se od nich kromě zaměstnání stále očekávala role matky a manželky a s tím spojené starosti o domácnost. Toto dvojí zatížení žen přetrvává dodnes, a je veřejností často přijímáno jako samozřejmost. V dnešní době dochází k rozpadu patriarchálního modelu rodiny a role muže a ženy nejsou jasně definovány, což může mít za následek nerovnoměrné rozdělení rolí mezi partnery jak v soukromé tak i pracovní sféře.

1.2 Psychoanalytický přístup k rodině

Psychoanalytický směr vidí rodinu zejména z pohledu historie jednotlivých členů. Říká, že pokud chceme v rámci psychoterapeutické či psychologické práce pracovat s rodinou, musíme se zaměřit na její členy a především na jejich minulost. Pomocí této minulosti vysvětluje psychoanalytická teorie jak selhávání a poruchy, které vznikají v rámci rodiny, tak i volbu partnera, která určuje další harmonii a soužití rodiny. Fungující rodina je pro psychoanalytiku fungující jedinec v rámci rodiny. Ten pak může utvářet fungující rodinu (Pláňava, 1993).

Tato teorie mluví o nezvládnutých, nevyřešených nebo špatně vyřešených problémech z dětství. Tyto problémy se v pojmech psychoanalytického směru mohou týkat například vývoje libida, oidipovského komplexu, sourozenecké rivality nebo pořadí narozených dětí. Pokud v jedinci zůstanou nevyřešené nebo špatně vyřešené problémy tohoto druhu, může to na něj mít v dospělosti negativní vliv (Pláňava, 1993).

Novější směry, které vycházejí z psychoanalýzy, se zaměřují na pojmy, jako jsou růst, rozvoj nebo zralost osobnosti. Pro ty je předpokladem fungující rodiny zdravý jedinec, který zvládá svou minulost. Manželství lze dle psychoanalytické teorie pojímat jako vývojovou fázi jedince, ve které se mu otevírá pět možností osobního růstu : a) sexuální vztah b) nová úroveň vztahů c) ukončení psychické separace od rodičů d) příležitost samostatně žít jako osobnost a e) a nová příležitost pro identifikaci (Finkelstein, 1987).

1.3 Systémový přístup k rodině

Dle systémové teorie, která staví na názorech Talcotta Parsonse, jenž je považován za zakladatele strukturálního funkcionalismu², je systém specifická struktura, která plní ve společnosti určité funkce (Parsons, 1991).

Systémový přístup říká, že zdravé vztahy a interakce jednotlivých členů systému vedou k tomu, že se jedinec cítí zdravě. Také říká, že cíle může být dosaženo z různých počátečních podmínek. Z tohoto předpokladu vyplývá, že například kvalita vztahu mezi jedinci není jednoznačně ovlivněna jejich osobnostmi. A tudíž nelze rodinu vysvětlovat jen pomocí celku složeného z jednotlivých individualit, ale jako nový celek (Pláňava, 1986).

Pro zachování rovnováhy systému je důležité, aby očekávání prvního jednajícího odpovídala očekávání, která má na interakci druhý zúčastněný. Struktura systému se vyznačuje stabilitou, opakovatelností a homogenitou. Struktura společenského systému, jako je rodina, je chápána jako síť vztahů mezi aktéry interakčních procesů. Tyto vztahy jsou utvářeny ze sociálních rolí, společenských norem a hodnot (Šubrt, 2001).

1.4 Strukturální a strategický přístup k rodině

Strategický a strukturální model popisuje a zkoumá, co a jakým způsobem probíhá v rodině a jaké uspořádání rodiny je funkční. Tyto přístupy chápou rodinu jako systém, který obsahuje tři komponenty a to a) strukturu b) vývoj a c) způsoby, kterými se rodina vyrovnává se změnami a problémy. Důležité jsou v rámci systému aliance mezi jednotlivými členy, z hlediska funkčnosti rodiny obzvláště aliance mezi manželi. Další důležitou roli hrají hranice subsystému, které jsou součástí systému rodiny. Dle těchto přístupů závisí funkčnost rodiny především na schopnosti vyrovnat se, se změnou a uspořádání uvnitř rodiny, které by mělo být hierarchické (Pláňava, 1993).

1.5 Rodina jako systém

Na základě předchozích dvou teorií můžeme rodinu připodobnit k systému, jehož prvky tvoří členové rodiny ve vzájemných vztazích a interakcích.

² *Strukturální funkcionalismus (také sociologický funkcionalismus) je jeden z nejvlivnějších směrů v teoretické sociologii 20. století. Vnímá společnost jako komplexní sociální systém složený ze struktur, které plní jednotlivé funkce.*

Tento koncept můžeme připodobnit ke složití síti vztahů, které se navzájem ovlivňují (Matějček, 1992).

Pozice, kterou dítě v rámci systému zaujímá, může později ovlivňovat jeho vývoj a adaptaci na sociální prostředí. Každá rodina je jedinečná a proto může být rodinný systém pro dítě srozumitelný a předvídatelný, či nikoliv. Může také zvládat či nezvládat naplňovat potřeby dítěte, či být příčinou vzniku komunikačních bloků mezi jeho jednotlivými členy (Vágnerová, 2004).

V rámci systému rodiny si mezi sebou někteří členové utváří tzv. subsystémy. Jsou to spojení, která vznikají za různým účelem. Může jít například o spojení za účelem rozhodování o závažných věcech, podporování se v sexuální roli (takové spojení může mít například matka s dcerou), rozdělení práv a povinností, odpovědnosti, pečovatelsko-výchovné úkoly nebo může vzniknout třeba jen z důvodu společného zájmu několika členů rodiny. Důvody mohou být různorodé a každý člen rodiny může být součástí hned několika podsystémů. Příkladem takového subsystému může být např. manželský subsystém, který obsahuje vztah a komunikaci mezi mužem a ženou. Tento subsystém by měl být pouze mezi nimi a neměl by být přístupný dětem. Dále se pak setkáváme například se subsystémem rodičovským, sourozeneckým nebo subsystémy, které vznikají mezi jednotlivým rodičem a dítětem. Hranice každého subsystému musí být pro každého jasné a přesně definované. V opačném případě se hranice stanou dysfunkčními, což může mít za následek vznik navazujících negativních faktorů zasahujících do celého rodinného systému (Matoušek, 1993).

Každý rodinný systém je zapojen do širšího společenského systému, ke kterému patří např. sousedé, přátelé nebo širší rodina. Jsou to všichni lidé, kteří jsou s rodinou ve styku, kteří ji určitým způsobem ovlivňují a zároveň jsou rodinou také ovlivňováni. Mohou rodině pomáhat a chránit ji nebo ji někdy mohou naopak zatěžovat a rušit (Matějček, 1992).

1.6 Funkčnost rodiny

1.6.1 Funkce rodiny

Pokud se má z určitého ohraničeného prostoru (bytu či domu) stát místo, kde mohou členové rodiny sdílet svůj život, je zapotřebí určité snahy utvářet a udržovat zde prostředí, ve kterém převažuje kladné emoční ladění, vzájemná

blízkost, podpora, akceptace a kooperace. Tento prostor by měl být ideálně stabilní a bezpečný s co nejmenším počtem krizí a nejistot. (Pláňava, 1993).

Vymětal (2003) rozdělil základní funkce rodiny na:

a) Reprodukční funkci, která jednak uspokojuje sexuální potřeby rodičů a zároveň obsahuje zajištění života dítěte – početím.

b) Hospodářská funkci, která je postavena na finančním a materiálním zabezpečení rodiny.

c) Socializačně výchovná funkce zprostředkovává velmi důležitou část života jedince a tou je poskytování výchovy a vzdělávání. Nejedná se ale jen o děti i dospělí jedinci se neustále učí přizpůsobovat se v rámci rodiny novým okolnostem.

d) Citově intimní funkce. Tuto funkci by měla zajišťovat každá funkční rodina. V rodině, která tuto funkci naplňuje, se její členové cítí v bezpečí a bezpodmínečně akceptováni.

1.6.2 Funkčnost rodiny z hlediska čtyř komponent

Na funkčnost rodiny se můžeme dívat z hlediska čtyř komponent, které popsal Pláňava (1993). První komponentou je a) **struktura**: tato komponenta klade důraz na vzájemné vazby členů. Také různé aliance a hierarchie, včetně určených hranic mezi systémy a podsystémy. Také sem patří kvalita a míra propojení s širší rodinou. Pokud chceme zjistit, jaká je struktura dané rodiny, můžeme se také ptát na povinnosti rozdělené v rodině, odpovědnost, včetně instrumentální složky žití jako je rozdělení úkolů, hospodaření s penězi, úklid, vaření, nákupy a výchovné úkoly apod. Druhou z komponent je b) **intimita**: v rodině má intimita několik podob. Jedná se o intimitu manželskou (včetně té sexuální), intimitu rodičovskou a sourozeneckou. Intimitu v rodině můžeme definovat jako emoční kvality rodiny. Její psychologickou atmosféru, pocity i vědomí vzájemné blízkosti členů rodiny, projevy zájmu a vřelosti, soudržnost a podpory. Třetí komponentou je c) **osobní autonomie**: tu můžeme definovat jako to, nakolik a jak je každý z členů rodiny respektován jako jedinečná osobnost, nakolik může rozvíjet své vlastní zájmy a identitu. Pokud je rodina funkční umožňuje jedinci rozvíjet sebe sama ale zároveň prožívat intimitu soužití v rodině. Z pohledu funkčnosti rodiny je velmi významná kombinace právě kombinace druhé a třetí komponenty. Intimitu je obecně považovaná za pozitivní komponent

rodiny, pokud je jí však příliš a členové rodiny jsou na sobě navzájem závislí, i přesto, že vývojová fáze rodiny vyžaduje něco jiného, pak je zde většinou omezována nebo úplně potlačována osobní autonomie. Rodiče tak mohou často bránit dospívajícím dětem v odpoutání se od rodiny. Stejně je to pokud jde o manžele. Pokud jsou manželé zahlceni například konfliktem, který může být také určitou formou intimity, tak mohou selhávat v rodičovských funkcích. Ideální tedy je, pokud jsou v rodině tyto komponenty vyvážené. Poslední z komponent je d) **hodnotová orientace a postoje**: Do této kategorie patří to, co je pro rodinu důležité z hlediska cílů a hodnot. Jedná se o věci, do kterých rodina nějakým způsobem investuje peníze a čas za jistým účelem. V rámci rodiny se mohou hodnoty jednotlivých členů lišit. Díky hodnotové orientaci jsou tvořena vzájemná očekávání členů rodiny, která mají jeden od druhého. Tato očekávání se mohou týkat mužské a ženské role, nebo například očekávání rodičů od dětí ale i dětí od rodičů. Funkčnost rodiny mohou ovlivňovat i procesy, které v rámci ní probíhají a to a) **dynamika** a b) **komunikace**, které jsou obě procesy zrání rodiny, jejich proměn, různých krizí a změn struktury i vztahů.

1.6.3 Poruchy rodiny

Poruchy rodiny můžeme definovat jako stav, kdy rodina neplní základní požadavky a úkoly, které jsou dány společenskou normou. Může jít o selhání jednoho nebo více členů rodiny, které se následně negativně podepisuje na plnění základních rodinných funkcí. Toto selhání může mít několik příčin. Mezi něž patří příčiny objektivní, subjektivní a smíšené. Objektivní příčiny nejsou závislé na vůli rodičů a dějí se náhle. Sem můžeme zařadit například invaliditu, úraz, nemoc, úmrtí nebo nezaměstnanost. Další příčinou selhání ze strany členů rodiny mohou být příčiny subjektivní. Ty jsou závislé na vůli rodičů a jde především o nezralost rodičů, neschopnost vyrovnat se, se subjektivní zátěží nebo neschopnost a neochota pečovat o dítě. Smíšené příčiny propojují příčiny objektivní a subjektivní (Lovasová, 2006).

Dunovský (1995) pro zjišťování funkčnosti rodiny vypracoval tzv. Dotazník funkčnosti rodiny (DFR), který hodnotí: složení rodiny, její stabilitu, sociálně ekonomickou situaci, osobnost rodičů, osobnost sourozenců, osobnost dítěte, zájem o dítě a péči o dítě. Z dotazníku poté vyplývá rozdělení poruch rodiny na tři typy. Prvním z nich je **rodina problémová**, kde se vyskytují mírné

poruchy jen některých nebo všech funkcí rodiny. Rodina je však schopna tyto problémy řešit a tak nijak zásadně neohrožují systém rodiny nebo vývoj dětí. Dalším typem poruch rodiny je **rodina dysfunkční**, kde se vyskytují vážné poruchy některých nebo všech jejich funkcí. Tyto poruchy mohou ohrožovat nebo poškozovat celou rodinu a obzvláště negativně mohou působit na vývoj dítěte. Rodina není schopna zvládnout tuto situaci sama, a proto se u těchto rodin často setkáváme se sanací³ rodiny. Často zde mohou odborníci řešit konflikt, jak moc rodinu podporovat a kdy jít proti ní, pokud je to v zájmu dítěte. Poslední typem je **afunkční rodina**, kde se vyskytují poruchy tak závažné, že rodina přestává plnit svojí základní funkci a závažným způsobem se to podepisuje na vývoji dítěte. V některých případech může rodina dokonce ohrozit samotnou existenci dítěte. Často je v takovéto situaci jediným východiskem odebrání dítěte z rodiny.

1.6.4 Výzkumy v oblasti funkčnosti rodiny

V 70. letech J. Riskin zkoumal v rámci longitudinálního výzkumu dvě rodiny žijící v USA. Matky v těchto rodinách byly v domácnosti, v obou rodinách byli tři děti (11 až 17 roků). Výzkum trval čtyři a půl roku, kdy se výzkumníci scházeli s rodinami pravidelně dvakrát měsíčně a snažili se pomocí různých metod objasnit otázky kolem emočního klimatu v rodině, komunikace, zvládnání problémů, úkolů a též vztahů mezi rodiči a dětmi. Rodinu funkční poté popsali z hlediska **vztahu rodič-dítě** takto: rodiče shodně nebo alespoň podobně působí na své děti a mají podobná očekávání. Děti se v takovém rodinném klimatu nemusí agresivně prosazovat, když chtějí vyjádřit svou nezávislost a vůli. Jsou tu totiž nastaveny takové hranice, v rámci nichž je dítěti dovoleno vzdorovat. Rodiče podporují děti v tom, aby dělaly svá vlastní rozhodnutí a to i pokud předem ví, že se mylí. Rodiče mají vůči dětem autoritu a hranice mezi jejich vztahy jsou jasné. Pokud mají rodiče odlišný názor na určitou situaci týkající se dítěte, tak to řeší spolu a vtahují do toho dítě jako prostředníka. Za jednu z nejpozoruhodnějších hypotéz, které tento výzkum přinesl, je předpoklad, že fungující rodičovství může být splněno i pokud vztah mezi rodiči není zrovna úplně funkční. V jedné ze sledovaných rodin totiž výzkumníci přišli na to, že i v období hluboké manželské krize, kdy oba partneři hodnotili své manželství jako neuspokojivé, účinně plnili funkce spojené s rodičovstvím (Riskin, 1982).

³ *Sanace rodiny je oblast sociální práce podporující fungování a zachování rodiny. Jedná se o metodu preventivní práce s rodinou v případech ohrožení vývoje dítěte.*

V Čechách se na výzkum týkající se funkčnosti rodin soustředil Zdeněk Matějček a Jiří Kovařík. Konkrétně zkoumali kolik je v Čechách fungujících rodin, fungujících hůře, afunkčních a v čem se navzájem liší. Výsledky výzkumu ukázali na 70% dobře fungujících rodin, které považují rodinné soužití za šťastné a spokojené. 10% afunkčních rodin, které jsou se svým rodinným životem nespokojeni, a 20% rodin se umístilo někde mezi těmito dvěma skupinami, mohli bychom je tedy pojmenovat jako ty, které fungují hůře. Výsledky ukázali, že rozdíl mezi těmito třemi skupinami je především ve vnitřním fungování rodiny. Sem zapadá rodinná komunikace, interakce členů a vzájemné vazby. Ukázalo se, že partneři v rodinách, které bychom mohli nazvat fungující, kladli důraz na hodnoty jako je porozumění v zájmech, tolerance, otevřená komunikace, věrnost, trvalý citový vztah a také porozumění v zájmech mezi partnery. V těchto rodinách také panoval optimismus a partneři projevovali sebedůvěru. Menší důraz byl v těchto fungujících rodinách kladen na finanční a materiální stránku rodiny (Matějček a kol., 1975).

Rodiny, které se označili za nespokojené, naopak málo otevřeně komunikovali, nedařilo se jim rychle řešit problémy, nebo je neřešili vůbec a tak se v nich problémy kumulovali. Co se týče péče o děti, tak spokojení jedinci hovořili o radosti, kterou jim děti dělají, neměli s výchovou dětí žádné potíže, ani je netížili žádné starosti. U nespokojených rodin byli vidět patrné problémy v oblasti výchovy dětí. Výchova jim činila potíže a starosti. V oblasti výchovy zde bylo důležitým ukazatelem porozumění mezi rodičem a dítětem. Jako pozitivní faktor se ale prokázal mimo jiné i vztah s prarodiči, kteří se u spokojených rodin do výchovy zapojovali mnohem více než u těch nespokojených. Velké procento spokojených rodin také dbalo na dodržování tradic, svátků a oslav, u nespokojených rodin tyto tradice nespadały pod příliš významné. Prokázalo se také, že spokojené rodiny spolu tráví týdně o sedm hodin více času než rodiny nespokojené, ty tráví mnohem více s přáteli a méně s rodinou. Pokud shrneme výsledky výzkumu, tak se zde jako nejdůležitější pro fungování rodiny ukázala komunikace, schopnost řešit problémy, důraz na tradiční hodnoty a společně strávený čas (Matějček a kol., 1975).

1.7 Potřeby dítěte v rámci rodiny

Nemůže být pochyb o tom, že rodina má pro dítě jedinečný význam. Právě ona je rozhodujícím činitelem v dalším vývoji jedince a jeho osobnosti. A to jak v oblasti tělesné, duševní, tak i sociální. Rodina zprostředkovává dítěti sociokulturní

zkušenost a předkládá mu informace o světě a realitě. Na základě toho si pak dítě vytváří svůj vlastní obraz o sobě samém a světě kolem něj. Rodinu bychom mohli připodobnit k určitému mikrosvětlu, kde si dítě poprvé osvojuje základní vzorce chování, určité návyky a dovednosti a ty potom přenáší a aplikuje do širší společnosti, především do interpersonálních vztahů (Lovasová, 2006).

Optimální vývoj jedince záleží především na tom, zda rodina uspokojuje jeho základní životní potřeby, ochranu zdraví a současně i rozvoj schopností a zájmů dítěte. Pokud mluvíme o základních potřebách jedince, tak jsou to na prvním místě potřeby biologické, které zahrnují dostatek tepla, výživy a hygieny. Za nimi je uspokojování potřeb psychických, které můžeme definovat jako potřebu jistoty, vědomí vlastní identity a otevřené budoucnosti. Na tyto potřeby navazují potřeby sociální, které představují potřebu lásky, bezpečí a bezpodmínečnou akceptaci dítěte. Můžeme se setkat s modelem, kdy se předešlé dvě kategorie potřeb slučují a nazývají se potřeby psychosociální. Hierarchicky jsou na posledním místě neméně důležité vývojové potřeby. Ty zahrnují činnosti podporující rozvoj jedince a motivaci (Lovasová, 2006).

2 Citová vazba

2.1 Teorie citové vazby

Teorie citové vazby byla zformulována britským psychoanalytikem Johnem Bowlbym, na základě jeho zkušeností z London Guidance Clinic, kde si poprvé všimnul významu mezigeneračního přenosu primárních vztahů v rodině (Bretherton, 1992).

Bowlby popisuje citovou vazbu jako trvalé emocionální pouto, které si jedinec vytváří s pečující osobou v průběhu svého dětství. Zejména ve stresové situaci dítě vyhledává osobu, ke které je citově připoutáno a která mu poskytuje Bezpečnou základnu (Secure base). Říká, že kvalita a načasování vazby v raném dětství, může určit kvalitu pozdějšího vývoje osobnosti. Neboť zkušenost s primárními pečovateli vede k zobecněnému očekávání dítěte a přesvědčením o sobě, světu a vztazích, které si navazuje. Bowlby popisuje toto přesvědčení jako trvalé, ale přesto otevřené pro změnu ve světle nových zkušeností. Předpokládá, že interakce se vztahově významnými osobami se děje internalizovaně formou tzv. „vnitřních pracovních modelů“ sebe a druhých. Jedná se o modely mentálních reprezentací, které zahrnují pocity, názory, očekávání a strategie chování, které jsou vázány na vztah s citově důležitou osobou. Díky nim jedinec chápe významy událostí a vytváří si své očekávání a plány do budoucna (Bowlby, 2010).

Mary Ainsworthová (1978) uvádí, že dítě potřebuje tzv. Bezpečnou základnu (Secure base). Ta mu poskytuje pocit důvěry a jistoty. Ainsworthová prokázala, že je Bowlbyho teorie vazby aplikovatelná jak pro vědecké, tak terapeutické účely a na základě svého výzkumu stanovila tři typy citové vazby u dětí:

- 1) Vzorec B – děti s jistotou připoutané k matce (securely attached)
- 2) Vzorec A – děti úzkostně připoutané k matce a vyhýbavé (anxiously attached and avoidant)
- 3) Vzorec C – děti úzkostně připoutané k matce a vzdorující/ambivalentní (anxiously attached and resistant/ambivalent)

Tyto typy určila na základě výzkumné metody, kterou sama vymyslela a dala jí jméno „Strange situation“. Strange situation se provádí u dětí ve věku 12-

18 měsíců a probíhá tak, že se v uměle navozené situaci sleduje reakce dítěte na odloučení od matky a její následný návrat (Ainsworth a kol, 1978).

Ainsworthová (1989) od sebe také rozlišuje pojmy a) citová vazba b) citové pouto a c) vztah. Říká, že vztah může být oproti citovému poutu a vazbě pouze krátkodobým a nemusí být zaměřen jen na jednoho jedince. Zatímco pro citové pouto je důležité, že je v něm jedinec chápán jako jedinečný a mluvíme zde o poutu dlouhodobého charakteru. Citovou vazbu pak popisuje jako citové pouto, ve kterém jedinec vnímá pocit jistoty a sice chce být tomu druhému neustále na blízku, ale zároveň se cítí být jistý i v tom, když se na nějaký čas vzdálí. Při separaci, kterou jedinec nechápe, pociťuje silnou úzkost.

2.2 Pojmosloví

2.2.1 Vazebné chování

Vazebné chování je výsledkem evolučního procesu a jeho cílem je vytvoření pocitu jistoty a blízkosti s „vazebnou figurou“. Je aktivováno ve chvíli, kdy je dítě unavené, ve stresu nebo se cítí být v ohrožení. Jedinec v tu chvíli vyhledává osobu, ke které je připoután, neboť očekává, že mu poskytne bezpečí (Bowlby, 2010). Podle Bowlbyho (2010) jde o jakoukoliv formu chování, která vede k udržování blízkosti s významnou osobou, která se zdá být pro dítě moudřejší a schopnější. I když je toto chování nejvíce pozorovatelné v raném dětství, tak ho můžeme vidět v průběhu celého života jedince. Z evolučního hlediska se díky tomuto chování a navození kontaktu s pečující osobou dříve snižovalo riziko prochladnutí, hladu, žízně, utopení se či napadení dravcem.

Primární vazebné chování se dle Radimské (2002) skládá z pěti schémat, jsou to: pláč, úsměv, sání, vztahování rukou nebo přichycení a pozorování vazebné figury očima. Tato schémata jsou instinktivní a zaměřené na specifickou vazebnou figuru.

2.2.2 Vazebná figura

Vazebná figura je pro dítě v případě jisté citové vazby, jako Bezpečná základna (Secure base), která mu pokud není nijak ohroženo, umožňuje prozkoumávat okolní prostředí. V případě, že dítě pociťuje ohrožení a nejistotu, je pro něj vazebná osoba Bezpečnou základnou (Secure base), kam si může přijít pro

podporu a pocit bezpečí. Díky tomuto zázemí může dítě objevovat okolní svět a také se do něj v případě potřeby opět vracet (Kulíšek, 2000).

Primární vazebnou osobou, je první osoba, na kterou se dítě citově naváže, touto osobou je nejčastěji matka. Dle kvality této vazby, pak dítě navazuje citové vazby k dalším osobám. Vytváří si tzv. hierarchii vztahových osob, k nimž se pak dle míry prožívaného strachu vrací. Pokud tedy dítě pocítí strach, např. v nějaké jemu neznámé situaci, začne nejprve hledat primární vazebnou osobu, kterou bývá nejčastěji matka. Pokud matka není dostupná, obrátí se na otce jako na sekundární vazebnou osobu.

Pro vytvoření rané citové vazby hrají významnou roli tyto faktory:

1. citlivost či naopak necitlivost pečující osoby k signálům dítěte
2. kooperace či narušená interakce nevhodným chováním vůči dítěti
3. fyzická a psychická dostupnost či nedosažitelnost
4. přijetí či odmítání potřeb dítěte (Kulíšek, 2000).

2.3 Typy citové vazby

2.3.1 Citová vazba jistá (secure attachment)

Bowlby (2010) popisuje chování jistě připoutaného dítěte po tom, co matka na krátkou chvíli opustila místnost a následně se vrátila zpět. Uvádí, že dítě matku nejprve přivítá, poté se k ní přiblíží a dožaduje se její blízkosti, například zvednutí do náruče.

Ainsworthová (1978) uvádí, že dítě, s jistou citovou vazbou (v její typologii se jedná o vzorec B, tedy děti s jistotou připoutané k matce -securely attached), už v době kolem prvního roku, často vykazuje určitý protest, když je samo, nebo také pokud se ocitá na neznámém místě s cizím člověkem. Tento protest často zahrnuje zjevnou úzkost, narušení hry a zkoumání okolí, odmítání uklidňujících podnětů ze strany neznámého dospělého. Když se matka vrátí, dítě ji pozdraví vřele a často se snaží být blízko ní nebo ve fyzickém kontaktu, rychle se zklidní a s pocitem pohodlí se vrací si hrát a zkoumat okolí.

Zdá se, že čím pevněji se dítě na pečovatele naváže, tím snadnější je potom pro něj stát se na tomto pečovateli nezávislé a rozvíjet dobré vztahy s ostatními. Výsledky v pozdějším věku ukazují kontinuitu vývoje a vzájemný vztah mezi emocionálním, kognitivním a fyzickým vývojem (Papaplia a kol., 1999). Stayton (1971) zjistili, že je pravděpodobné, že pokud bude mít dítě ve věku 9 měsíců citlivého a reagujícího rodiče, tak bude pravděpodobněji ve 12 měsících hodnoceno jako jistě připoutané.

Další výzkum ukazuje, že bezpečný typ vazby do 12 měsíců kojence má vliv na pozdější chování batolaty. Zjistil, že batolata, která vykazují chování spojené s jistou vazbou, jsou více autonomní a vykazují více spolupráce ve věku 24 měsíců. V době, kdy dítě vstupuje do svého druhého roku života, jsou zde konzistentní pozorovatelné rozdíly v jeho chování, které závisí na kvalitě a úrovni jeho raných zkušeností ve vztahu se svými rodiči. (Londerville a Main, 1981).

Thompson (1999) shrnuje výsledky desetiletého výzkumu a uvádí, že bezpečně navázané děti vykazují větší míru nadšení, dodržování předpisů a pozitivní vliv (méně frustrace a agrese) v průběhu společných úkolů se svou matkou, stejně jako emocionální sdílení během volné hry. Děti s jistým typem vazby mají tendenci udržovat harmonické vztahy s rodiči i v druhém roce. Je více než pravděpodobné, že pokud se bude v budoucnu dítě s jistým typem vazby potýkat s tlakem vrstevníků, tak v této situaci bude jisté a pružné. Předpokládá se, že jistá vazba vede k psychické pohodě a odolnosti proti běžnému, stejně jako extrémnímu stresu během celého života.

Batolata s jistým typem vazby lépe navazují kontakt s vrstevníky a neznámými dospělými osobami, než ta s úzkostným typem vazby. Od 18ti až 24 měsíců, se u nich objevuje více pozitivních interakcí s vrstevníky a je zde větší pravděpodobnost, že jejich signály vysílané k vrstevníkům budou přijaty (Fagot, 1997). Ve věku od 3-5 let jsou děti s jistým typem vazby zvědavé, empatické, odolné a sebevědomé, také si lépe rozumí s ostatními dětmi a tvoří blízká přátelství. Komunikují dobře s rodiči, vychovateli a vrstevníky a jsou schopni lépe řešit konflikty. Tyto děti jsou také více nezávislé, hledají pomoc u učitelů pouze tehdy, když ji potřebují. Jako děti v předškolním věku a mateřské škole, mají tendenci mít pozitivní sebehodnocení (Elicker a kol., 1992).

V dospívání, začne jedinec přenášet vazebné chování naučené v dětství na sociální situace a skupiny (Laible a kol., 2000). Vnímání a zkušenost s vazbou se integrují do verbálních a non-verbálních emocionálních reakcí, myšlenek a chování jedince napříč věkem a stejně tak se vštěpují i do jeho kultury (Waters a Cummings, 2000). V podstatě si jednatel ze zkušeností z dětství tvoří základy pro své reakce na nové situace v dospělosti. Mullis (1999) se přidává a říká, že dospívající jedinec ve své vazbě k přátelům odráží svou vazbu vytvořenou s rodiči. Dospívání je doba sebeobjevování a citová vazba je v tomto období důležitá pro zvládnutí negativních situací a hrozeb, se kterými se jedinec může potkat. Kestenbaum (1989), naznačuje, že kvalitní péče a bezpečná vazba ovlivňují u dítěte pozdější schopnost empatie, regulace emocí, kognitivní rozvoj a kontrolu chování.

2.3.2 Citová vazba nejistá (insecure attachment)

Pokud dítě nemá primárního pečovatele, který mu je schopen poskytnout emoční a fyzickou ochranu, nebo ji poskytuje nekonzistentně, podmiňuje tím u dítěte nejistou citovou vazbu (insecure attachment). U dítěte s některým ze specifických typů nejisté citové vazby můžeme pozorovat řadu vývojových deficitů, které si s sebou nese dál v průběhu vývoje. Některé děti se snaží rozvíjet intenzivní citové vazby s rodiči nebo jinými pečovateli, kteří ale nereagují, odmítají je, jsou nepředvídatelní nebo je dokonce otevřeně uráží. A právě takovéto vztahy mohou být zdrojem vážných dětských potíží (Bernier a kol., 2010). Tyto děti jsou pravděpodobně největší skupina dětí, o které později pečují různé sociální služby a speciální pedagogové (Greenberg a kol., 1997). Pokud má dítě nejistou vazbu, reaguje špatně na matčinu nepřítomnost. A to vede v budoucnu k úzkostnosti, kterou můžeme vidět například u jedinců, kteří trpí generalizovanou úzkostnou poruchou. Výzkum ukázal, že děti s nejistou vazbou vyrůstají v prostředí, které buď vůbec nereaguje, nebo reaguje rozzlobeně a dává dítěti neustálý pocit nejistoty a toho, že není v bezpečí (Warren a kol., 1997).

Batolata s nejistou vazbou se v přítomnosti své matky méně usmívají než děti s vazbou jistou, mnohem více svou matku ignorovali a je u nich pozorována nižší kvalita citového sdílení. Také je u nich pozorován větší vztek, fyzická agrese a také to, že nevyhledávají pomoc matky, ve chvíli kdy potřebují pomoc s něčím, co nezvládají (Londervill a Main, 1981).

Jacobsen a Hofmann (1997) uvádí studii, kde byly děti s jistým typem vazby ve věku 9, 12 a 15 let učitelem hodnoceny jako pozornější, lépe spolupracující, s lepším prospěchem a také se zdálo, že si mnohem více věří než děti s nejistým typem vazby. Nejistě připoutané děti mohou mít častěji problémy, které se kolem dvou let života projevují nejprve jako stažení se do sebe, potom kolem pátého roku jako agrese vůči ostatním dětem a ve školních letech pak jako závislost (Sroufe a Jacobvitz, 1989).

Lidé, kterým se nedostává jisté vazby, budou v budoucnu mnohem zranitelnější, pokud dojde na tlak ze strany vrstevníků nebo až se jim dostane záporné zpětné vazby (Barnett a Butler, 1999). Tato zranitelnost dává prostor pro pochybnosti o sobě samotném a různé patologické stavy nebo úzkost (Thompson, 2000). Waters (2000) uvádí, že zkušenost s nejistou vazbou může vést k depresi, úzkosti a dalším negativním emočním reakcím na nové sociální zkušenosti. Goldberg (2000) říká, že je velmi častým jevem, že se v historii psychiatrických pacientů najde zkušenost s nejistou vazbou a s ní související zážitky jako je ztráta, zneužití nebo různé konflikty.

2.3.2.1 Typy citové vazby nejisté

Mary Ainsworthová (1978) na základě výzkumné metody Strange situation určila dva typy nejistě připoutaných dětí.

1. Vzorec A – děti úzkostně připoutané k matce a vyhýbavé (anxiously attached and avoidant)

Ainsworthová (1978) popsala chování těchto dětí ve chvíli, kdy matka opustí místnost: dítě místo protestu v neznámém prostředí obvykle odvádí pozornost od jejího odchodu a aktivně zkoumá okolí, zatímco ona je mimo pokoj. Toto chování se může běžnému pozorovateli zdát pozitivní, bohužel i na návrat matky do místnosti ale dítě reaguje nezájmem, matce se vyhýbá, může se od ní i záměrně vzdalovat. Dítě se vzorcem A se může také často chovat k cizímu člověku přátelštěji než k matce.

2. Vzorec C – děti úzkostně připoutané k matce a vzdorující/ambivalentní (anxiously attached and resistant/ambivalent)

Děti spadající do tohoto vzorce často projevují ambivalentní chování vůči matce. To se u některých dětí, projevuje při odchodu matky z místnosti pláčem, u

jiných pasivitou nebo rozzlobením. Po příchodu matky zpět do místnosti může dítě vyjadřovat zájem o matku a zároveň odmítání. Dítě, které se po odchodu matky rozplakalo, po jejím příchodu mnohdy nepřestane plakat a to ani v případě, že ho vezme do náruče. Dítě se na matku často dívá s malým nebo žádným zájmem, může odmítat její kontakt, nebo ho naopak přílišně vyhledávat. V případě, že matka nabízí dítěti hračku, dítě ukazuje pokračující úzkost tím, že do hračky nebo matky udeří (Ainsworth, 1978).

Karen (1994) uvádí, že tento typ nejisté vazby pramení ze zkušenosti dítěte s nekonzistentním chováním rodiče, které nedává dítěti nikdy dost dostatečnou jistotu v tom, jestli bude jeho úzkost a tíseň vhodně ošetřena. Úzkostně ambivalentní dítě má nedostatek takové péče a ochrany od primárního pečovatele, který by mu dal pocit, že je poznávání světa bezpečné. Tak získá dítě pocit strachu, ale žádnou důvěru v to, že bude následovat bezpečí. Když se dítě v takové situaci snaží přiblížit k pečovateli, aby ho ochránil, setká se buď se vztekem, nebo odmítáním kontaktu. Tento vzor si může dítě odnést až do dospělosti, kde se to projevuje buďto odmítáním emocionálního kontaktu s druhými lidmi nebo naopak nutkáním být na druhých osobách závislý. Tyto děti bývají často v dospělosti hysterické osobnosti, které utíkají z intimity a stejně jako ambivalentní děti, inklinují k nezralým emocionálním reakcím a tak se snadno zahltí vlastními emocemi.

3. Dezorganizovaný typ citové vazby – D

Mainová (1985) rozšířila typologii vazebných vzorců dle Ainsworthové o kategorii D, dezorganizovanou citovou vazbu. Tuto kategorii formulovala na základě pozorování dětí, které nezapadaly do žádného z předchozích vzorců. Děti s dezorganizovanou citovou vazbou nemají ustálený vzorec vazebného chování. Po příchodu matky zpět do místnosti se mohou chovat nestálým a protichůdným chováním. Když se matka vrátí do místnosti, mohou ji srdatě zdravít, ale po chvíli se od ní zase odvrátí nebo se k ní přiblíží, ale vůbec se na ni nepodívají. Chování se jeví celkově neorganizované a chaotické (Main, Kaplan a Cassidy, 1985).

Mainová (1985) rozlišila dvě podkategorie spadající pod tento typ vazby. A to:

a) D1 typ ovládající-trestající: tyto děti se snaží dát rodiči najevo, že mají nad ním kontrolu tím, že mu dávají rozkazy a snaží se mu rozkazovat.

b)D2 typovládající-hyperpozitivní: děti s tímto typem dezorganizované vazby se chovají k rodiči starostlivým a pečujícím způsobem a dávají mu najevo, že je na nich rodič závislý.

Karr-Morse (1997) uvádí, že k dezorganizovanému typu citové vazby dochází v případě, že má rodič buď sám nevyřešené emocionální problémy ze své minulosti, které potom neumožňují poskytnutí konzistentních emocionálních projevů vůči vlastnímu dítěti, nebo má ještě nějaký jiný, vážnější problém. Dítě je biologicky podmíněno hledat bezpečí v blízkosti s pečovatelem. Pokud je ale rodič zdrojem strachu, tak se celá situace stává paradoxem, který nemůže být vyřešen a dětská víra ve vztahy s okolním světem je zničena strachem z primárního pečovatele. Zneužívání a zanedbávání v prvních letech života má na dítě komplexní dopad. Prenatální vývoj a první dva roky života jsou časem, kdy vznikají genetické, organické a neurochemické podklady pro sebekontrolu. Je to také čas, kdy je tvořena kapacita pro racionální myšlení a citlivost k ostatním lidem, která buď je, nebo není dále zakořeněna v osobnosti dítěte.

V přehledu výzkumu, Moss, (2011) říká, že je dezorganizovaný typ nejisté vazby prediktorem vývojových problémů v předškolním chování a školního věku. Studie ukazují, že tato vazba má později za následek problémy s chováním dětí školního věku mezi 5 a 9 roky. V předškolním a prvních školních letech je to v první řadě agresivita a destruktivní vzory chování, které jsou spojeny s dezorganizací, úzkostí a obavami souvisejícími s výkonem, schopnostmi a vlastní hodnotou.

Bowlby (1940) uvádí, že pokud selže vazba mezi dítětem a jeho matkou, pak může mít tato deprivace na dítě vážné následky. Je přesvědčen, že mateřská deprivace má následující důsledky: nanismus (retardovaný růst), agresivitu, úzkostnou závislost ("lpění na někom"), mentální retardaci, sociální nepřizpůsobivost, psychopatii projevující se emocionálním oploštěním k lidem, depresi a delikvenci.

2.4 Citová vazba v dospělosti

Výzkumy, které byly prováděny od 70. let, ukazují, že může stejný typ citové vazby přetrvávat i v následujících letech života jedince. Chování dítěte s určitým typem vazby vyvolává v jeho okolí odpovídající reakce, které v něm

zpětně upevňují určité vzorce chování odpovídající specifickým typům citové vazby. Čím více se tyto interakce opakují, tím více se v dítěti upevňuje určitý vzorec chování a tím i specifický typ citové vazby. Tak může vzniknout bludný kruh. Děti, které mají jistý typ vazby, jsou vůči svému okolí většinou přátelské a pozitivní a tak se jim toto chování vrací v pozitivních zpětných reakcích. Například děti s výhýbavým typem vazby si mohou často od ostatních udržovat odstup nebo být agresivní, a tak se jim zpět vrací negativní reakce, která toto chování následně paradoxně upevňuje (Fraleay, 2002).

V longitudiální Minnesotské studii výsledky ukázali u 70 % případů stejnou citovou vazbu v dětství i v dospělosti jedince. U těch zbylých byla změna citové vazby podmíněna vážnými faktory, které stabilitu citové vazby v čase narušili. Jednalo se například o ztrátu některého z rodičů či trauma nebo vážné onemocnění dítěte. Stabilita citové vazby v čase byla tím více silnější, čím méně dítě během svého života zažívalo uvedené negativní zkušenosti (Watters, In: Kulíšek, 2000).

Citová vazba může v dospělosti zasahovat do spousty oblastí života jedince. Od zvládání stresových situací, po začleňování do různých kolektivů. Také vztahy nejen k rodičům, ale i k pozdějšímu partnerovi, formování sebepojetí jedince a dokonce i přenos forem citové vazby na další generace (Břicháček, 1999).

2.4.1 Faktory ovlivňující typ citové vazby v dospělosti

Mickelsson, Kessler a Shaver (1997) zkoumali, jaké konkrétní faktory mohou ovlivnit citovou vazbu v dospělosti a přišli na několik ukazatelů. Jsou to a) vztah rodičů - pokud se ve vztahu rodičů objevují neshody, nebo dochází dokonce k násilí, je zde větší pravděpodobnost pozdější nejisté citové vazby b) separace nebo ztráta – je také jedním z prediktorů nejisté citové vazby v dospělosti. Ve výzkumu se to ukázalo u jedinců, jejichž rodiče byli rozvedeni c) trauma v sociální oblasti života jedince – jak se ukázalo, tak významným faktorem ovlivňujícím pozdější nejistou citovou vazbu je trauma v dětství. U jedinců, kteří v dětství zažili syndrom CAN (fyzické týrání, zanedbávání...) nebo i ohrožování, byla v dospělosti zjištěna nejistá citová vazba d) trauma v nesociální oblasti života jedince – trauma v dětství nemusí být nutně spojeno s jeho sociální oblastí, ale i ostatní situace a události, ve kterých se dítě cítí být v ohrožení života a v nebezpečí mohou později přispívat k jeho nejisté citové vazbě úzkostné.

Dalším faktorem ovlivňujícím citovou vazbu v dospělosti je e) psychopatologie rodičů – pokud rodiče z důvodu určité patologie neumí projevat vhodné sociální chování vůči dítěti, podepisuje se to potom na jeho citové vazbě. Pokud trpí rodič depresí nebo anxiétou, bude dítě a poté i dospělí pravděpodobněji trpět nejistou úzkostnou vazbou. F) vřelost ze strany rodiče – naopak přispívá k jisté citové vazbě. Posledním z faktorů je g) hyperprotektivita rodiče, kdy se významný vliv objevil u hyperprotektivity matky, kde vzniká u jedince vyhýbavý typ vazby. Zajímavé je, že pokud je hyperprotektivní otec, jedinci vykazují jistý typ citové vazby.

2.4.2 Typy citové vazby v dospělosti

Dospělý jedinec si v průběhu svého života vytváří nové citové vazby se svými přáteli a partnerem. Tyto osoby tak mohou někdy nahradit rodiče a stát se hlavními vazebnými osobami. I v tomto období je citová vazba zdrojem jistoty a bezpečí a stejně jako v dětství od vazebné osoby očekáváme, že bude dostupná, když ji budeme potřebovat (Colin, 1996).

Hazanová a Shaver (1987) zkoumali, zda teorie citové vazby, nějakým způsobem souvisí s romantickou láskou v dospělosti. Tvrdili, že lidé lásku prožívají různými způsoby, právě proto, že mají rozdílné zkušenosti s citovou vazbou v dětství. Ve svém výzkumu Hazanová a Shaver navázali na Ainsworthovou a aplikovali její rozdělení typů citové vazby na dospělé. Jednotlivé styly popsali následujícím způsobem:

a) Citová vazba jistá

Dospělý jedinec s tímto typem citové vazby se relativně snadno sblíží s ostatními lidmi a nevádí jim spoléhat se na druhého člověka. Ostatním lidem věří a nebojí se s nimi navázat přílišnou blízkost. Také nemají přetrvávající strach z toho, že je druhý člověk opustí.

b) Citová vazba nejistá vyhýbavá

Vyhýbavému jedinci je nepříjemné být si s někým blízky, má problémy s důvěrou a nerad je na někom závislý. Často se stává, že jeho partner chce více intimity, než je jedinec s vyhýbavou vazbou příjemné.

c) Citová vazba úzkostně ambivalentní

Člověk s úzkostnou vazbou se domnívá, že druzí si s ním nechtějí být tak blízcí, jak chce on. Často má strach z toho, aby ho partner neopustil nebo že ho doopravdy nemiluje.

Hazanová a Shaver (1987) provedli výzkum, jenž potvrdil hypotézu, že přesvědčení o sobě i o vztazích s ostatními lidmi se liší, podle toho jaký typ citové vazby jedinec má. Lidé s jistou citovou vazbou často udávali, že mohou city ve vztahu kolísat a někdy být naopak intenzivní. Vyhýbaví jedinci uváděli, že pravou lásku můžeme vidět jen v zamilovaných filmech, ale že jinak neexistuje. Zmiňovali, že nemohou najít osobu, kterou by mohli milovat a že romantická láska nevydrží. Úzkostní jedinci zase udávali, že se zamilovávají často, ale moc často to nejde nazvat opravdovou láskou. Jednotlivé typy také vykazovali různé pohledy na důvěryhodnost partnerů a na to, jestli si oni sami zaslouží lásku.

Brennan, Clark, Shaver (1998) říkají, že se dá na citovou vazbu v dospělosti dívat jako na dvojdimenzionální model, který je definován úzkostností a vyhýbavostí. Přičemž vztahovou úzkostnost definují jako: strach z odmítnutí, ze separace a opuštění. Vztahovou vyhýbavost potom jako nepohodu v intimních situacích a v situacích, které by pro ně znamenali závislost na druhém člověku.

Tito autoři také dále popisují jednotlivé typy vztahové vazby jako:

a) Jistá vztahová vazba: tito jedinci mají v dospělosti důvěru v partnerovu lásku, podporu, blízkost a nemají problém s oddaností. Jistě připoutaný jedinec má v dospělosti schopnost regulovat své prožívání, reflektovat jednání a emocionální projevy druhých lidí, zažívá méně stresu, je odolnější a mívá stabilnější období psychické pohody. Oproti jiným typům vazby podstoupí psychologickou péči, pokud cítí, že ji potřebuje.

b) Úzkostná vztahová vazba: jedinci s úzkostnou vztahovou vazbou trpí velkou mírou úzkostnosti a nízkou mírou vyhýbavosti. Mívají velký strach z opuštění. Tito jedinci jsou v dospělosti často pohlceni svými emocemi, mohou působit ustrašeně a mohou si tvořit závislost na svém partnerovi.

c) Vyhýbavá vztahová vazba: dospělí lidé s tímto typem vztahové vazby mají velké sklony k vyhýbavosti, ale trpí jen mírnou úzkostností. Vyhýbavost se projevuje zejména v situacích, kdy cítí, že by měli být na druhém člověku závislí nebo on na nich. Dospělý s tímto typem citové vazby často vykazuje emoční

chlad, nepřisuzuje vztahům velkou hodnotu a vyhýbá se závislosti na druhé osobě. Naopak často zdůrazňuje svou vlastní sílu a nezávislost. Je pro něj typické, že se vyhýbá afektům a emočně nabitým vztahům.

d) Bázlivě-vyhýbavá vztahová vazba: jedinci s tímto typem vztahové vazby disponují velkou mírou úzkostnosti i vyhýbavosti. Právě u nich je největší predispozice k budoucí rozsáhlejší psychické patologii v konfrontaci s náročnou situací (Brennan, Clark, Shaver, 1998). Vztahy tohoto jedince jako dezorganizované, chaotické a plně nepředvídatelnosti. I jako dospělí opakuje tento jedinec dětský scénář, kdy nemůže opustit vztahovou osobu, i za cenu toho, že se v její přítomnosti trápí. Tito jedinci často trpí pocity viny a nejsou si jistí ve svém chování a jednání vůči ostatním (Vavrda, 2000).

2.5 Transgenerační přenos citové vazby

Hašto (2005) uvádí, že má jedinec tendenci předávat vnitřní pracovní modely, tedy mentální reprezentace, které v sobě zahrnují strategie chování, očekávání a pocity které jsou vázány na vztah s citově důležitou osobou, z generace na generaci. Čím je dítě starší, tím více si upevňují vnitřní pracovní modely citové vazby, které si vytvořilo se svým primárním pečovatelem a dále je přenáší do vztahů s ostatními lidmi ale i s vlastním dítětem

Longitudinální studie mezigeneračního přenosu citové vazby z matky na dítě potvrdily shodu průměrně u 75% případů matek s dětmi. Tyto studie byly prováděny pomocí "strange situation" u dítěte a Adult Attachment Interview u matky. Objevila se zde shoda mezi výsledky matky z AAI a pozorovaným chováním dítěte (Main, Kaplan, a Cassidy, 1985). Stejně výsledky potvrdily i následné studie, které experiment prováděly znovu (Youngblade a kol., 1992) nebo metaanalytické studie (Van IJzendoorn, 1995).

Benoit a Parker (1994) provedli výzkum, který zjistil určitou shodu dokonce u tří generací. Ve svém longitudinálním experimentu zkoumali 96 kojenců, jejich matky a babičky s jistou vazbou. Zjistili mezigenerační přenos mezi babičkami, matkami (pomocí AAI klasifikace) a kojenci ve věku jednoho roku (pomocí strange situation). Šedesát pět procent ze 77 trojic babička-matka-dítě mělo shodnou citovou vazbu.

Tento výzkum byl znovu proveden v roce 2010 ve Finsku. Výsledek potvrdil, že 42 % z 33 triád složených z babiček, matek (dcer těchto babiček) a jejich dětí měly stejný typ citové vazby, přičemž dítě bylo staré 1 rok, a 47% vykazovalo stejný typ citové vazby, když byli dětmi 3 roky. Přičemž jistý typ vazby vykazoval v tomto experimentu nejlepších výsledků, co se týče přenosu (Hautamäki a kol., 2010).

3 Výchova

3.1 Výchova v rámci rodiny

Výchova v rodině je komplexním procesem, ve kterém na sebe vzájemně působí dva nebo více členů rodiny. Tento proces zahrnuje použití různých výchovných prostředků a metod a vytyčení si výchovného cíle, což se může dít buď záměrně, nebo bezděčně (Čáp, 1990).

Výchova v rodině je založena na tzv. interakčním modelu výchovy, který předpokládá, že výchovu tvoří vzájemné působení vychovatele a vychovávaného. Nejde tedy jen o působení aktivního vychovatele na pasivního vychovávaného. „Vychovatel“ - nejčastěji rodič, je totiž svým „vychovávaným“ - dítětem, také určitým způsobem ovlivňován. Interakce mezi nimi jsou typické výměnou citových podnětů, do kterých jsou obě strany vtaženy. Každý projev dítěte se rodiče nějakým způsobem dotýká, takže mu dává najevo svou zpětnou vazbu, na kterou zase reaguje dítě (Matějček, 1992).

V rámci výchovného působení má rodič stanoven určitý cíl výchovy, který vychází z jeho přesvědčení a hodnot. Ten může být formován minulostí rodiče a ve výchově se tak mohou objevit výchovné postupy, které rodič sám zažil, když byl dítě. Cíl výchovy může být ale také ovlivněn společností a kulturou, v níž rodina žije (Čáp, 1996).

3.2 Činitelé výchovy

Vývoj osobnosti, tudíž i výchovu ovlivňuje nespočet faktorů, které jsou vnější, vnitřní, biologické a sociální. Tyto ovlivňující činitelé spolu navzájem souvisí a v některých případech se i vzájemně prolínají (Čáp, 1996).

3.2.1 Vnější činitelé výchovy

Mezi tyto faktory řadíme prostředí, ve kterém se dítě bezprostředně pohybuje a vyrůstá. Nejužší prostředí je pro dítě **rodina**, a to nejen rodina nukleární⁴, ale i širší okruh rodiny, kam mohou patřit například prarodiče (Čáp, 1996).

V rámci rodiny jsou důležité zejména a) zkušenosti a vlastnosti rodičů, kam patří například temperament rodičů a jejich zkušenost s výchovou, kterou zažili sami na sobě. Dalším důležitým faktorem jsou b) vztahy a interakce mezi

⁴ Nukleární rodina= rodina tvořená párem manželů a dětmi

rodiči, kde můžeme pozorovat například roli submisivnějšího rodiče a dominantnějšího, který může často držet výchovu dítěte „v rukou“, což může vést k příznivým, ale i nepříznivým vlivům na dítě. Například pokud děti vycítí, že je jeden z rodičů velmi hodný, chápavý, ale zároveň slabý, mohou začít brát jako autoritu jen dominantnějšího rodiče, který často tolik pochopení mít nemusí, ale využívá trestů. c) vlastnosti dětí, které v rámci výchovy působí na rodiče, mají také velký vliv. Pokud je dítě od malička klidné, dlouho spí a má převážně pozitivní náladu, může mít na své chování od rodičů kladnou emoční odezvu, pokud je naopak neklidné a často se vzteká, mohou v něm rodiče, ač nevědomě toto chování utvrzovat zápornou emoční zpětnou vazbou. Dalším faktorem v rámci rodiny jsou d) vztahy a interakce mezi sourozenci. Pokud je v rodině více dětí, je běžné, že se spolu srovnávají, a soupeří o přízeň rodičů, což může vyvolávat určité projevy vůči rodiči, který pak dává dítěti určitý typ zpětné vazby, jak bylo popsáno výše. Posledním faktorem jsou e) změny v rámci rodiny, které mohou do výchovy zasahovat. Ke změnám ve výchově může docházet jak v průběhu vývoje rodiny, kdy na začátku mohli být rodiče ještě nezkušení a časem dozráli do rodičovské role. Nebo se tak může stát např. při náhlé změně v ekonomické situaci, při změně pobytu, zaměstnání nebo při rozvodu (Čáp a Boschek, 1994).

Dalším neméně důležitým vnějším činitelem je b) tzv. **referenční skupina**. Jedná se o sociální skupinu, ke které se dítě buď hlásí, je jejím členem, nebo se jí touží stát. Pro spoustu dětí je to často vrstevnická skupina, kterou může tvořit školní třída, různé kroužky nebo spontánně vzniklá skupina vrstevníků. Tato skupina funguje podobně jako rodina. Ovlivňuje dítě jak emočním vztahem, poskytnutím modelů chování, tak i sociálními podmínkami, hodnotami a postoji. Mezi další vnější činitele výchovy patří bezpochyby c) **škola**. Zde musí dítě převzít roli žáka, učit se novým vědomostem a zároveň se socializovat. Škola s vhodným způsobem vyučování rozvíjí motivaci dítěte, schopnosti a emoční a charakterové vlastnosti. V opačném případě může i negativně ovlivnit formování osobnosti dítěte. Posledním faktorem je d) **širší prostředí**, které tvoří samotná kultura, doba, místo, kde rodina žije a celkové prostředí (Čáp, 1996).

3.2.2 Vnitřní činitelé výchovy

Vnitřní faktory, které ovlivňují výchovu, můžeme rozdělit na podmínky biologické a psychické a sociální, které se vzájemně prolínají. Jelikož jde o kombinaci těchto faktorů, můžeme mluvit o tzv. bio-psycho-sociálních podmínkách. Mezi psychické faktory výchovy patří psychické procesy, stavy, zkušenosti, vědomosti, dovednosti a postoje. Do biologických faktorů řadíme celkovou koordinaci a regulaci organismu. Patří sem i anatomicko-fyziologické mechanismy paměti, výkonnost, únava, zdraví a nemoc, tělesný vzhled jedince a pohlaví (Čáp, 1996).

3.3 Výchovné prostředky v rodině

V cestě za výchovným cílem rodič používá různé výchovné prostředky, které mohou v určitých situacích dobře fungovat, a v jiných naopak úplně selhávat. Jde vždy o každou konkrétní situaci, konkrétního jedince a rodinu (Čáp, 1996).

3.3.1 Odměna

Odměna je výchovným prostředkem, kterým rodič působí na osobnost dítěte, a to takovým způsobem, který je příjemnou odplatou za dobré chování. Je třeba si, ale uvědomit, že odměna nutně není to, co si jako odměnu pro dítě vymyslíme, ale to co dítě opravdu jako odměnu prožívá. Je s ní spojen příjemný pocit uspokojení a potěšení (Matějček, 1996).

Odměna je více účinná než trest, neboť utvrzuje v dítěti dobrém chování a nezastrašuje. Je jí však třeba užívat takovým způsobem, aby dítě nezačalo vykonávat určité činnosti hlavně proto, že za ně dostane odměnu. Pochvala jako určitý druh nebo součást odměny je také velmi důležitá. Pokud dítě danou činnost ještě nezvládá moc dobře, je vhodné ji využívat často. Když už dítě činnost zvládá, stačí občasné uznání, protože kdyby v takovém případě rodič užíval pochvaly příliš často, mohlo by to naopak snížit jeho výchovný vliv (Zatloukalová, 2008).

3.3.2 Trest

Trest můžeme definovat jako výchovný prostředek, prostřednictvím kterého rodič na dítě záporně působí, aby mu tak dal najevo svůj nesouhlas s jeho nevhodným chováním. Je třeba znovu zmínit, že ani trest není to, co si jako trest pro dítě

vymyslíme, ale to, co dítě jako trest prožívá a to nepříjemnými, zahanbujícími a tísnivými pocity (Matějček, 1996).

Při používání trestů je třeba dbát na to, aby celá situace byla pro dítě srozumitelná. Ve chvíli, kdy dítě nebude rozumět tomu, proč trest dostalo, tak může mít vůči rodiči pocit křivdy a zlosti. Také je třeba dbát na to, že ve chvíli, kdy dítě uzná svou chybu je potřeba mu odpustit, aby z dítěte odpadl vnitřní tlak, který způsobuje pocit viny. Je třeba najít rovnováhu mezi tím, kdy je rodič v tomhle ohledu až nadmíru přísný a neodpouští dítěti vůbec a naopak tím, kdy dítěti odpouští hned a všechno. Oba tyto extrémy mohou mít na osobnost dítěte i výchovné působení rodiče negativní vliv (Zatloukalová, 2008).

Tresty rozlišujeme na **a) fyzické**, kdy rodič využívá fyzického násilí, aby dítě potrestal. Čáp (1996) uvádí, že tyto formy trestu mohou vést u dítěte k nepříznivým vlivům na jeho sebehodnocení, frustraci a budoucí agresivní projevy chování **b) psychické tresty**, jsou takové, kdy je dítě postaveno před odmítavé a neláskyplné chování rodiče. Tento druh trestu u dítěte podporuje rozvoj sebedůvědy, neděje se to ale žádoucím způsobem. Rozvoj sebedůvědy se v tomto případě totiž tvoří na základě silné úzkosti, nejistoty a pocitech viny, které mohou vést až k neuroticismu. Čáp uvádí, že mírné tělesné tresty nepůsobí na dítě tak destruktivně jako tresty psychické (Čáp, 1996).

3.3.3 Metoda přirozených následků

Tato výchovná metoda spočívá v tom, že rodič dává dítěti najevo, že každý čin má svůj následek. Dítě tento následek přijímá tím, že odčiní škodu, kterou způsobilo. Například pokud něco rozbije, tak si to po sobě uklidí. Pokud jsou tyto požadavky přiměřené jeho schopnostem, působí tato metoda příznivě na jeho vývoj a zvládnutí pozdějších požadavků a cílů. Pokud ale dítě není schopno požadavek splnit, může se u něj objevit úzkost. Požadavky stejně jako kontrola ze strany rodiče by měli být tudíž přiměřené a brát ohled na individualitu dítěte (Kosíková, 2012).

4 Výchovní styl

K lepšímu pochopení toho, co to výchova vlastně znamená a jaké jsou její druhy, se používá tzv. výchovní styl. Ten je často určen komunikací mezi dítětem a vychovatelem, emočním vztahem a tím jaké výchovní prostředky a metody se v rámci rodiny používají (Čáp, 1990).

4.1 Typy výchovných stylů

Pro popsání rozdílů ve výchově, byly postupně vytvořeny různé modely výchovných stylů, z nichž je každý postaven na trochu jiných proměnných (Čáp a Boschek, 1994).

4.1.1 Model stylů výchovy dle Lewina

Model výchovných stylů dle Lewina je klasickým modelem tří stylů vedení výchovy. Lewin ho formuloval se svými spolupracovníky v roce 1939 na základě pozorování stylu vedení v experimentálních dětských skupinách (Čáp a Boschek, 1994).

Základní typologie dle tohoto modelu se dělí na styl autokratický, liberální a integrační (cit. dle Čápa, 1990) :

a) Autokratický (dominantní, autoritativní) styl: tento styl výchovy předpokládá poslušnost, podřízení dítěte autoritě a splnění všech příkazů a zákazů bez výjimky. Autokratický styl se vyznačuje používáním trestů, náročností ze strany rodiče, kontrolou, prosazováním požadavků, bez vřelosti a obousměrné komunikace. Oceňována je zde především poslušnost a úcta k autoritě. Jelikož dospělý v tomto stylu výchovy jen minimálně dbá na individuální přání a potřeby dítěte, nemají tyto děti moc příležitostí pro vlastní jednání a samostatnost. Dítě vychované tímto způsobem výchovy může být průměrně schopné, ale většinou postrádá spontaneitu, která mu v rodině není umožňována. Důsledky tohoto typu výchovy mohou projevit jako dominantnost a agresivita vůči vrstevníkům, nebo naopak poslušnost, závislost a submitivita.

b) Liberální styl: při uplatňování tohoto stylu výchovy rodič naopak přikládá význam ponechání dítěti co největší volnosti bez omezování. Což často znamená, že rodič vede dítě jen velmi málo, nebo dokonce vůbec a neklade na něj žádné výchovní požadavky či jen zřídka. Pokud se stane, že požadavky dospělí na dítě přeci jen má, tak nekontroluje jeho splnění. Tento styl výchovy vede k

nedostatku organizovanosti a jistoty. Tato výchova má za následek možnou nezralost dítěte, přehnanou impulzivitu a nedostatek samostatnosti a pocitu zodpovědnosti.

c) Integrovaný (sociálně integrovaný, kooperativní, demokratický) styl: tento styl výchovy slučuje předchozí dva a pokládá za nejdůležitější respektování dítěte, jako samostatné bytosti. Dítě má v tomto modelu právo o sobě rozhodovat, ale zároveň musí poznávat svou odpovědnost vůči druhým lidem. Rodiče v tomto typu výchovy zastávají roli spolupracujícího partnera. Snaží se podněcovat a podporovat iniciativu dítěte a méně přikazovat. Také kladou důraz na dosažení společně přijatelného řešení v případě konfliktu a na význam společné komunikace. Dospělý v tomto typu výchovy chápe a přijímá potřeby dítěte a jeho individualitu. Tento styl výchovy má dle Lewina nejpříznivější výsledky. Projevuje se dobrými výsledky v učení i zvýšené iniciativě a samostatnosti. Dítě, které prošlo tímto typem výchovy, má větší předpoklad stát se sociálně zralou osobností.

4.1.2 Schaeferův cirkumplexní model

Typologie dle Lewina je přehledná a srozumitelná, ale pro použitelnost v praxi je toto schéma až příliš zjednodušené. Některé rodiny nelze zařadit ani do jednoho z vymezených stylů výchovy, neboť se prolínají hned v několika. Proto byly vyvinuty další typy stylů výchovy, které už počítají i s emočním vztahem dospělého k dítěti (Čáp, 1990).

Takovým modelem je Schaeferův cirkumflexní model. Tento model výchovy hodnotí stupeň výchovného stylu ve dvou navzájem nezávislých dimenzích a to: a) láska – hostilita b) autonomie - kontrola. Kombinací těchto dimenzí poté vzniknou čtyři výchovné styly: a) styl, který se vyznačuje kombinací **autonomie s hostilitou** je charakteristický lhostejností, nezúčastněností rodiče a často i určitým zanedbáváním dítěte b) Kombinací pólu **hostility a kontroly** vzniká výchova, která je založena na poslušání autority, používáním trestů a zákazů c) kombinací **lásky s kontrolou** vznikne styl výchovy, který je charakteristický ochraňujícími prvky, a shovívavostí d) Kombinací **autonomie a lásky** pak vzniká výchova, která se vyznačuje velkou mírou demokratičnosti, kooperace a svobody (Schaefer, 1959, cit. dle Wedlichová 2008).

4.1.3 Analyticko-syntetický model

Autorem tohoto modelu je Jan Čáp, který tento model vytvořil na základě výzkumů a praktické poradenské činnosti. Analyticko-syntetický model kombinuje předchozí dva modely Lewinův a Schaeferův. Výchovný styl je zde definován pomocí čtyř komponent výchovy a jejich kombinací (Čáp, 1996). Na základě tohoto modelu Čáp a Boschek (1994) vytvořili dotazník stylů výchovy pro děti od 8 do 12 let. Uvádí se v něm, že dítě popisuje své rodiče jen výjimečně v horším světle, než tomu skutečně je. Tento dotazník vyjadřuje subjektivní vnímání dítěte rodinného stylu v jeho rodině, které sice může být zkreslené, ale z psychologického hlediska i tak důležité, neboť na vývoj dítěte působí právě to, co ono subjektivně vnímá a prožívá.

Chování rodiče vůči dítěti je zde uspořádáno do komponentů: kladný, záporný, požadavků a volnosti. Z kombinace těchto komponent poté můžeme vyvodit obecnou charakteristiku způsobu výchovy jednotlivých rodičů, a to z hlediska emočního vztahu k dítěti a výchovného řízení (Čáp a Boschek, 1994).

Tento model pracuje jednak s vyhodnocením výchovného stylu u jednotlivých rodičů, kde je výchovný styl určen emočním vztahem rodiče k dítěti a výchovným řízením, které na dítě aplikuje. Jestliže chceme ale pracovat s rodinou jako celkem, tedy oběma rodiči, nabízí Čáp tzv. model devíti polí (Čáp, 1996).

Model devíti polí je postaven na syntéze výchovného stylu u obou rodičů, tedy jejich výchovných řízení a emočních vztahů vůči dítěti. Jednotlivá pole Čáp a Boschek (1994) charakterizují takto:

a) **Pole 1:** je kombinací záporného emočního vztahu a silného výchovného řízení. V rodině, která do tohoto pole zapadá, se kladou přísné zákazy a vyžaduje se jejich bezpodmínečné plnění a poslušnost. Pokud dítě rodiče neuposlechne, většinou následuje vyhrožování ze strany rodiče a určitý trest. Rodiče, kteří spadají do tohoto pole, negativně hodnotí schopnosti dítěte, často v komunikaci s ním používají ironii nebo ho zesměšňují a opakovaně mu připomínají jeho chyby.

b) **Pole 2:** je kombinací záporného emočního vztahu se slabým výchovným řízením. V tomto poli se nekladou na dítě vysoké požadavky. Naopak zde hraje velkou roli nezájem o dítě a lhostejnost vůči jeho potřebám. Rodiče, kteří spadají do tohoto pole, projevují vůči dítěti nedostatek empatie a

kladných emocií. Samo dítě potom často přejímá tento vzorec, ve smyslu toho, že na sebe později neklade moc velké požadavky ani si nedává vysoké cíle. Pokud se těmto dětem zdá určitý úkol náročný, často ho předčasně vzdávají. Dítě se v takovémto prostředí cítí odstrčené a domov pro něj může být místem napětí, konfliktů a nepohody.

c) **Pole 3:** je kombinace záporného emočního vztahu k dítěti a rozporným výchovným řízením. V tomto typu výchovy se střídají prvky silného (přísného) výchovného řízení a slabého výchovného řízení (lhostejnosti). Rodiče, kteří spadají do tohoto pole, kladou sice na dítě požadavky, ale už nedohlížejí na jejich splnění. V některých případech se oba rodiče ve svých přístupech liší. Jeden z nich může například uplatňovat silné výchovné řízení a druhý se to snaží vyvážit slabým výchovným řízením. Děti, které v tomto typu výchovného stylu vyrůstají, jsou často nesvědomité, nevytrvalé a labilní.

d) **Pole 4:** tvoří kombinace kladného nebo extrémně kladného emočního vztahu k dítěti a silného řízení. Rodiče, kteří spadají do tohoto pole, jsou ke svému dítěti přísní, ale zároveň laskaví. Rodič zde vystupuje jako autorita ale také blízký člověk, který dítěti rozumí a snaží se mu pomáhat. V rodině, která sem spadá, rodiče kladou na dítě požadavky a zároveň kontrolují jejich plnění. Pokud se dítě s tímto typem výchovy potká s požadavky, kterým nerozumí, může to u něj vyvolat zápornou emoční odezvu, dokonce odpor.

e) **Pole 5:** je charakterizováno kombinací kladného nebo extrémně kladného emočního řízení a středního výchovného řízení. Rodiče, kteří spadají do tohoto pole, mají s dítětem přátelský a demokratický vztah. Jak pro děti tak i rodiče v tomto poli je jejich společná činnost příjemná, nepoužívají se zde přísné tresty a otevřeně komunikují. Tento typ výchovného působení má na dítě velmi příznivý vliv a z hlediska vlivu na vývoj dítěte je právě tento **typ optimálním**. Děti, které tento typ výchovy zažívají, jsou často svědomité, vytrvalé a stabilní.

f) **Pole 6:** toto pole tvoří kombinace kladného emočního vztahu k dítěti se slabým výchovným řízením. Rodiče spadající do tohoto pole, nekladou přiměřené požadavky, a když ano, tak nekontrolují jejich dodržení. Výchova zde probíhá spíše liberálně, ale laskavě. Děti zde vidí rodiče jako kamarády a jsou rodiči často rozmazlováni. Dítě vyrůstající v tomto typu výchovy často samo nezvládá čelit překážkám, neklade si náročnější cíle a má nízké sebehodnocení.

g) **Pole 7:** tvoří **kombinace kladného emočního vztahu k dítěti s rozporným výchovným řízením**. Toto pole je podobné poli č. 3, neboť zde může být velký rozpor mezi výchovným řízením obou rodičů. Tento negativní vliv vyvažuje kladný emoční vztah k dítěti. Na základě toho toto pole může vypadat jako pole 4., někdy jako volnost odpovídající poli č. 6. Záleží vždy na individuální rodině.

h) **Pole 8:** je dáno **extrémně kladným emočním vztahem a slabým výchovným řízením**. Rodiče spadající do tohoto pole sice na dítě nekladou velké požadavky, ale jak se ukázalo, extrémně kladný emoční vztah způsobuje vysokou míru identifikace dítěte s rodičem, které přebírá jeho požadavky a hodnoty, takže se z něj stává svědomitý a vytrvalý jedinec, bez toho aniž by rodič musel dítě vést silným výchovným řízením. Děti v tomto typu výchovy jsou podobné jako v optimálním pátém poli. Vyznačují se stabilitou, vytrvalostí, plní své povinnosti, dodržují normy chování a zároveň mají s rodiči dobrý vztah.

Ch) **Pole 9:** je posledním polem a je určeno **záporně-kladným emočním vztahem v rodině k dítěti**. Dítě v tomto případě vnímá jednoho z rodičů jako kladného a druhého jako záporného. Toto pole může výrazně souviset s koalicemi v rámci rodiny. Dle výzkumů může být tento typ výchovy příznivější spíše pro dívky než pro chlapce. Jelikož je četnost tohoto typu výchovy velmi nízká, nebylo zatím rozčleněno v rámci kombinace s výchovným řízením.

4.2 Transgenerační přenos stylů výchovy

Čáp (1996) uvádí, že vlastní zkušenost s výchovou v dětství výrazně spoluurčuje naše budoucí rodičovské chování. To v jakém výchovném prostředí vyrůstáme, ovlivňuje naši osobnost jako celek, ale také utváří naše rodičovské postoje, které můžeme formou výchovných stylů přenášet na další generace. Pokud se rodič nedokáže vyrovnat se svou rodinnou historií, tak se může stát výchova vlastních dětí jeho projekcí. Extrémní způsoby výchovy, ať už příliš přísné nebo příliš liberální, mohou vést jedince k tomu, že bude v dospělosti ke svému dítěti také zaujímat extrémní výchovný postoj. Ten může být totožný s tím, který zažíval sám v dětství. Potom například dítě, které zažívalo v dětství autoritativní výchovu, samo používá vůči dítěti fyzické tresty a ponižování, a aniž by si to uvědomovalo, chová se stejně, jako kdysi jeho rodiče k němu. Pokud rodič na dítě uplatňuje ve vysoké míře fyzické tresty, může to tak odstartovat

řetězec rodinného násilí. Rodiče se často mohou domnívat, že tělesně trestat dítě je normální, protože oni byli také trestáni a vyrostli z nich slušní lidé. Už si ale neuvědomují, že pocity, které při tělesném trestání prožívali, na ně mohli mít důsledky v podobě potlačených pocitů.

Extrémní zkušenost s výchovným stylem může ale také kompenzovat zážitky jedince z dětství a přenést se tak do budoucí výchovy jako opačný extrém. Příkladem mohou být lidé, kteří byli vychováváni příliš autoritativně a v dospělosti potom nedokážou své děti vůbec potrestat (Čáp, 1996).

Transgenerační přenos výchovných stylů z vlastní rodiny působí tím výrazněji, čím méně se člověk během života dokázal oddělit od původní rodiny (Matějček, 1996).

4.2.1 Výzkumy týkající se transgeneračního přenosu stylů výchovy

Bakalíková (2010) se ve své práci zaměřila na důležitost vzdělání a věku rodičů pro transgenerační přenos stylu výchovy. Zjistila, že čím vyšší je vzdělání rodičů, tím více se od stylu výchovy, který zažívali ve své původní rodině, odpoutávají. Jako možné faktory uvádí, to, že vzdělanější lidé si o výchově vyhledávají a zjišťují více informací a mohou mít celkově širší přehled o nových trendech ve výchově než ti s nižším vzděláním. Výsledky jejího výzkumu také ukázali, že čím později se rodiči narodí první dítě, tím méně se u něj vyskytuje transgenerační přenos stylu výchovy. Autorka to vysvětluje tím, že s rostoucím věkem roste i počet zkušeností člověka, a to se může promítnout i do výchovy jeho dětí. Kromě zkušeností může mít starší rodič také zájem o získávání nových zkušeností a informací o výchově. Mladí rodiče jsou často závislí na svých vlastních rodičích, nemají čas a možnost sbírat informace a zkušenosti. Tak se často může stát, že se výchova, kterou zažívali v dětství, přenesou do výchovy jejich dětí.

Urbancová (2008) ve své diplomové práci při zkoumání mezigeneračního přenosu došla na základě kvalitativního výzkumu k závěru, že se častěji přenášejí kladné prvky výchovy oproti záporným. Došla také k závěru, že pokud mladí rodiče nemají výhrady k výchovnému stylu, který prožili v dětství, aplikují tento styl i dále na vlastní děti. Ti z rodičů, kteří v jejím výzkumu měli výhrady a nesouhlasili s ním, uplatňují na své dítě jiný výchovný styl

Cekotová (2009) se ve své diplomové práci zaměřila na transgenerační přenos jednotlivých prvků výchovy a to jak pozitivních, tak negativních. Výzkumné šetření bylo provedeno na počtu 200 respondentů. Mezi negativními prvky, u kterých byl prokázán transgenerační přenos, se objevily tělesné tresty. Ukázalo se, že pokud byl rodič v dětství vystaven tělesným trestům, tak tuto výchovnou metodu přenáší i do své současné rodiny. Výsledky také ukázali, že pokud dítě vyrůstalo ve výchově, kdy na něj neměli rodiče čas, tak potom tento prvek výchovy také přenáší. Prokázal se zde také přenos volné výchovy. Jedinci, kteří prošli příliš liberální výchovou, své děti na základě tohoto výzkumu vychovávají stejným nebo podobným způsobem. Asi polovina dotázaných respondentů byla ve svém dětství kritizována a prokázalo se, že totéž aplikují i na své děti.

Transgenerační přenos se ale nepotvrdil jen u negativních prvků výchovy, ale i u pozitivních. Zde autorka došla k zjištění, že rodiče, kteří nebyli v dětství přetěžováni, své děti ve výchově také nepřetěžují. Výsledky také ukázali transgenerační přenos pochvaly a odměny, které když zná rodič z dětství, přenáší je i do své rodiny v dospělosti. Rodiče, kteří nebyli ve svém dětství ponižováni a nebylo jim v dětství vyhrožováno, tyto prvky také nepoužívají ani ve své rodině. Dalším prvkem výchovy, u kterého byl prokázán přenos je důsledná výchova. To znamená, že rodiče, kteří zažili důslednost ve své výchově, jsou důslední i při výchově svých dětí a dbají na dodržování a respektování smluvených pravidel (Cekotová (2009)).

Učňová (2013) ve své diplomové práci zkoumala, zda se výchovný styl, který získá jedinec v dětství, přenáší z generace na generaci. Její výsledky ukázali, že raná zkušenost s výchovou je jedním z důležitých faktorů ovlivňujících výchovný styl, který jedinec v dospělosti uplatňuje vůči svému dítěti, ale je jen jedním z mnoha proměnných. Uvádí, že výchovný styl, který používáme vůči vlastnímu dítěti, může být ovlivněn i dalšími komponenty, jako jsou osobnostní charakteristiky, společnost, vrstevnická skupina nebo škola. Nelze tedy jednoznačně zobecnit tvrzení, že tak jak nás vychovávali rodiče, budeme vychovávat bez rozdílu i my naše děti.

5 Vlastní výzkumné šetření

5.1 Úvod

Praktická část této práce se snaží popsat možnou souvislost výchovného stylu v rodině a citové vazby, kterou vnímali rodiče v dětství ze strany svých rodičů.

Výchovný styl v rodině je dle mého názoru jedním z nejdůležitějších faktorů, které formují osobnost dítěte a hodnoty významné pro jeho budoucí život. Je tedy důležité prozkoumat, jaké proměnné s výchovným stylem souvisí, už jen proto, abychom věděli, jak v rámci psychologické práce s rodinou pracovat a co vše zmapovat. V této práci jsem se zaměřila na prozkoumání souvislosti výchovného stylu s citovou vazbou, kterou vnímaly matky v dětství ze strany svých matek.

Předpoklad této souvislosti vidím v transgeneračním přenosu citové vazby a transgeneračním přenosu výchovného stylu, které byli oba popsány výše v teoretické části práce. Oba tyto fenomény spolu úzce souvisí, proto předpokládám, že se jisté charakteristiky vnímané citové vazby matek mohou přenášet na jejich vlastní dítě a promítnout se tak i do výchovného stylu.

V následujících podkapitolách popisují výzkumný vzorek, který je složen z matek a jejich dětí. Potom také cíle výzkumu a metody, které jsem v tomto šetření použila a samotné výsledky šetření.

5.2 Charakteristika výzkumného vzorku

První ze vzorků tvoří 59 matek žijících ve středočeském kraji, které jsem oslovila, neboť jejich děti spadaly do věkové kategorie potřebné pro tento výzkum. Celkově jsem oslovila 100 matek, jejichž děti navštěvují dvě základní školy, také ve středočeském kraji. 59 z nich vyplnilo dotazníkovou metodu PBI a podepsalo souhlas se zařazením jejich dítěte do výzkumu. Na základě toho jsem potom provedla výzkumné šetření s těmito 59 dětmi. Návratnost dotazníků činí 59%. Věkový průměr prvního vzorku (matek) je 42,6 let, přičemž nejmladší respondentce je 38,4 a nejstarší 47,2 let (viz tabulka č. 1). 43% těchto matek má ukončené vysokoškolské vzdělání, 35% středoškolské vzdělání s maturitou, 18% středoškolské vzdělání s výučním listem a 4% základní vzdělání.

Věkový průměr dětí, které tvoří druhý výzkumný vzorek je 10,4 let (viz tabulka č. 2). Nejmladšímu respondentovi je 9,2 let a nejstaršímu 11,10 let. Z celkového počtu 59 dětí je 59,32 % dívek a 40,67 % chlapců (viz tabulka č. 3).

Tab. 1: věkové charakteristiky 1. Výzkumného vzorku - matky

Počet respondentů	Nejnižší věk	Nejvyšší věk	Průměrný věk
59	38,4	47,2	42,6

Tab. 2: věkové charakteristiky 2. výzkumného vzorku - děti

Počet respondentů	Nejnižší věk	Nejvyšší věk	Průměrný věk
59	9,2	11,10	10,4

Tab. 3: rozdělení 1. výzkumného vzorku dle pohlaví

Pohlaví	počet respondentů	% zastoupení ve výzkumném vzorku
Chlapci	24	40,67
Dívky	35	59,32
Celkem	59	100,0

5.3 Cíl výzkumu a vymezení výzkumných hypotéz

Základním cílem výzkumného šetření je popsat souvislost výchovného stylu v rodině ze strany matek a citovou vazbu, kterou tyto matky vnímaly v dětství ze strany svých matek.

Výzkumná otázka:

Má vnímaná citová vazba matky v dětství souvislost s výchovným stylem, který v dospělosti používá vůči vlastnímu dítěti?

Výzkumné hypotézy jsou postaveny na teoretickém podkladu transgeneračního přenosu citové vazby a výchovných stylů, který předpokládá, že se oba tyto fenomény v rodinách určitým způsobem přenáší z generace na generaci. Z této teorie vychází můj předpoklad, že pokud matka na své dítě přeneše určité charakteristiky citové vazby, kterou vnímala v dětství, může se to promítnout i do výchovného stylu.

Výchovný styl je v tomto výzkumu určen emočním vztahem matky k dítěti a výchovným řízením, které vymezuje kontrolu matky nad dítětem v procesu výchovy. Vnímaná citová vazba je dána poměrem péče a ochrany ze strany matky. Oba tyto fenomény jsou tedy složeny z podobných komponent, z čehož čerpám i při vymezení hypotéz. Podle komponent, které převládají v určitém typu vazby, jsem zvolila možnou souvislost s komponenty ve výchovném stylu.

H1: „Optimální typ citové vazby“ matky v dětství má v dospělosti souvislost s kladným emočním vztahem vůči jejímu dítěti.

H2: „Optimální typ citové vazby“ matky v dětství má v dospělosti souvislost se střední výchovným řízením vůči jejímu dítěti.

H3: „Chybějící nebo slabá vazba“ matky v dětství má v dospělosti souvislost se záporným emočním vztahem vůči jejímu dítěti

H4: „Chybějící nebo slabá vazba“ matky v dětství má v dospělosti souvislost se slabým výchovným řízením vůči jejímu dítěti.

H5: „Nelaskavá kontrola“ matky v dětství má v dospělosti souvislost se záporným emočním vztahem vůči jejímu dítěti.

H6: „Nelaskavá kontrola“ matky v dětství má v dospělosti souvislost se silným výchovným řízením vůči jejímu dítěti.

H7: “Typ vazby “kontrolující byt’ s láskou” matky v dětství má v dospělosti souvislost s kladným emočním vztahem vůči jejímu dítěti.

H8: “Typ vazby kontrolující byt’ s láskou“ matky v dětství má v dospělosti souvislost se silným výchovným řízením vůči jejímu dítěti.

5.4 Použité metody

5.4.1 Metoda pro určení typu vnímané citové vazby v dětství

Dotazníkovou metodu Parental Bonding Instrument jsem si zvolila z toho důvodu, že je to metoda, která může kvantitativním způsobem zjišťovat citovou vazbu, kterou jedinec vnímal v dětství. Byla pro mě tedy z důvodu rozsáhlejšího počtu respondentů vhodnější než kvalitativní metody, jako je například rozhovor.

a) Konstrukce testu

Parental Bonding Instrument (dále jen PBI) zjišťuje postoje rodičů a jejich chování tak, jak si je respondenti pamatují z prvních 16 let svého života. Metoda je určená pro adolescentní a dospělou populaci ve věku 16 let a výše a byla v roce 2011 standardizována také v České republice. Respondent zde ve 25 tvrzeních na čtyřstupňové škále hodnotí své rodiče ve dvou bipolárních dimenzích a to v dimenzi péče a ochrany. Subškála péče obsahuje 12 položek, které jsou na jedné straně definicí něhy, emocionální vřelosti, empatie a blízkosti a na straně druhé jsou definovány emocionálním chladem, lhostejností a odmítáním. Položky se snaží měřit přítomnost nebo naopak absenci péče. Subškála ochrany obsahuje 13 položek a na jedné straně je definována kontrolou, přílišným opatrováním, obtěžováním, přílišným kontaktem a bráněním v nezávislém vývoji. Na straně druhé potom jako poskytnutí možnosti nezávislosti a samostatnosti. Položky se snaží měřit přítomnost nebo naopak absenci nadměrné ochrany. Subškála péče může dosahovat 0-36 bodů (čím více bodům tím vhodnější péče) a subškála

ochrany se pohybuje v rozmezí 0-39 bodů (čím více bodů, tím větší omezování a kontrola jedince) (Čikošová a Preiss, 2011).

Jelikož jsem se ve svém výzkumu zaměřila pouze na matky a jejich děti, použila jsem z PBI jen stranu určenou pro zjišťování chování a postojů ze strany matky.

b) Administrace a vyhodnocení testu

Matky dětí nejprve podepsaly informovaný souhlas, kde byly ujištěny, že budou všechna data zpracována a publikována anonymně. Poté jsem jim předala dotazník s instrukcí uvedenou v příručce a upravila ho jen pro matky: „ Tento dotazník obsahuje různé postoje a chování Vaší matky. Prosím udělejte křížek do políčka tak, jak si pamatujete svou matku během svých prvních šestnácti let života“.

Data jsem následně vyhodnotila dle manuálu a získala jsem tak hodnoty dvou dimenzí a to: a) péče a b) ochrany. Následnou kombinací těchto dvou dimenzí jsem dostala výsledné čtyři typy rodičovského chování, které můžeme přiřadit k typům citové vazby, tak jak je popisuje Ainsworthová:

1. „**Optimální vazba**“ – tento typ rodičovského chování je definován vysokým skóre péče a nízkým skóre ochrany. Optimální vazba odpovídá *jisté citové vazbě*.

2. „**Nelaskavá kontrola**“ - je definována nízkým skóre péče a vysokým skóre ochrany. Tento typ rodičovského chování odpovídá *nejisté dezorganizované citové vazbě*.

3. „**Kontrolující byt' s láskou**“ – tento typ rodičovského chování je vymezen vysokým skóre péče i ochrany. Jedná se o typ citové vazby *nejisté úzkostně ambivalentní*.

4. „**Chybějící nebo slabá vazba**“ – je definována nízkým skóre péče i kontroly. Toto rodičovské chování odpovídá citové vazbě *nejisté vyhýbavé*. (Čikošová a Preiss 2011).

5.4.2 Metoda pro určení výchovného stylu v rodině

Metodu Čáпова dotazníku pro zjišťování způsobu výchovy v rodině jsem zvolila z toho důvodu, že mě zaujal model výchovy složený ze dvou komponentů pro rodiče, který pracuje zvláště s emočním vztahem rodičů k dítěti a zvláště s výchovným řízením. Jelikož jsem svůj výzkum zaměřila pouze na matky a jejich děti, použila jsem pouze část dotazníku určenou pro matku.

a) Konstrukce testu

Dotazník je určen pro děti od 8 do 12 let a skládá se z 28 uzavřených otázek, které se vztahují k čtyřem komponentům: a) kladný vztah b) záporný vztah a c) komponenta požadavků d) volnosti. Na tyto otázky může dítě odpovědět jednou ze tří možností: ANO (hodnocena 3 body), NĚKDY (hodnocena 2 body), NE (hodnocena 1 bodem). Bodová hodnota odpovědi se poté zapíše do záznamového listu a na základě toho, do kterého komponentu daná odpověď patří, vznikne výsledný skóre pro jednotlivé Čáповy komponenty. Jejich kombinací následně dle manuálu získáme výchovné řízení a emoční vztah rodiče (v mém případě pouze matky) k dítěti.

Čáпов dotazník je standardizován pro české prostředí, takže jeho použitím vymizely jinak pravděpodobné interference s odlišným kulturním prostředím, které by mohly hrozit v případě zahraničních dotazníků, a mohly by snížit výpovědní hodnotu nasbíraných dat (Čáp a Boschek, 1994).

b) Administrace a vyhodnocení testu

Nejprve jsem předala rodičům dětí k podpisu souhlas s vyplněním dotazníku dítětem. Když jsem měla souhlas rodiče, mohla jsem navštívit dané školy a o přestávkách nebo v čase, kdy jsem si to dohodla s pedagogy, jsem jednotlivě s dětmi administrovala dotazník. Nejprve jsem začala krátkým rozhovorem, abych navázala lepší kontakt s respondentem např. „jak se dnes máš“ a vysvětlila mu, že bych byla ráda, kdyby mi mohl vyplnit krátký dotazník. Poté jsem dítěti řekla úvodní větu (napsanou i na dotazníku) „Chtěla bych se něco dozvědět o tobě a o Tvém nejbližším okolí. Součástí toho jsou také rodiče. Odpověz prosím na následující otázky buď „ANO“ nebo „NE“. Pokud se nemůžeš rozhodnout, napiš „NĚKDY“. V případě starších dětí, u kterých jsem viděla, že zadání rozumí, jsem šla stranou a nechala dítě dotazník vyplnit. U těch mladších jsem stála po ruce, aby se mohli popřípadě na něco doptat. Po vyplnění dotazníku jsem se ujistila, že

jsou zaznamenány všechny odpovědi a pokud tam byly nějaké nesrovnalosti, ještě jsem se na ně dítěte doptala. Poté jsem je vyhodnotila dle manuálu a dostala jsem tak kombinace jednotlivých stylů výchovného řízení a emočního vztahu matky k dítěti.

Emoční vztah rodiče k dítěti: extrémně kladný, kladný, záporný, střední.

Výchovné řízení: silné, slabé, střední, rozporné

Po vyhodnocení všech dotazníků jsem k sobě přiřadila příslušný typ citové vazby z PBI a typ výchovného stylu.

5.4.3 Doplnující kvalitativní otázky

Abych získala informace ohledně citové vazby i výchovného stylu podložené více faktory, přidala jsem rodičům k dotazníkové metodě PBI ještě zvlášť dvě kvalitativní otázky a to sice

a) *Napište prosím jednu situaci spojenou s Vámi a Vaší matkou, na kterou si vzpomenete jako první. Může to být cokoliv, nějaký zážitek, vzpomínka..*

b) *Napište prosím jednu situaci spojenou s Vámi a Vaším dítětem, na kterou si vzpomenete jako první. Může to být cokoliv: nějaký zážitek, vzpomínka..*

Odpovědi na otázky jsem vzala jako doplňující k předešlým dvěma metodám a jsou uvedeny v přílohách.

5.5 Výsledky výzkumného šetření

V následujících podkapitolách budou podrobněji popsány výsledné četnosti typů vnímané citové vazby matek, výchovných stylů a kombinací těchto dvou proměnných ve výzkumném vzorku.

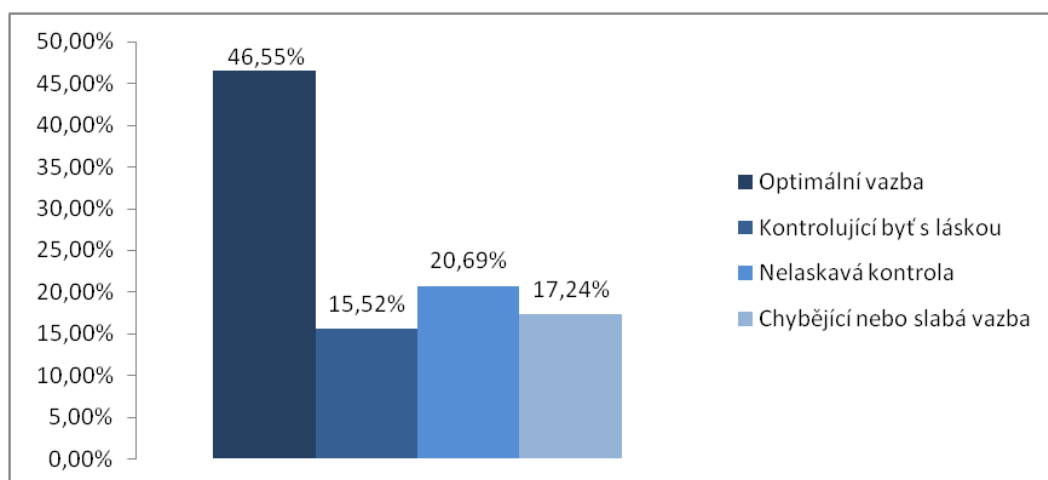
5.5.1 Výsledky výzkumného šetření v oblasti vnímané citové vazby matky ke své matce

V této podkapitole jsou popsány četnosti typů citové vazby, které matky vnímaly v prvních šestnácti letech svého života ze strany svých matek.

V následujícím grafu (viz graf č. 1) můžeme vidět procentuální zastoupení jednotlivých typů vnímaného citové vazby. Největší zastoupení má typ „optimální citová vazba“ a to 46,55%. Jedná se o matky s vysokým skóre péče (26 a více) a nízkým skóre ochrany (14 a méně). Další, o něco menší skupinou, je typ vazby

„nelaskavá kontrola“, do které spadá 20,69% respondentů. Jde o matky s nízkým skóre péče (24 a méně) a vysokým skóre ochrany (16 a více). Třetí typ vazby „chybějící nebo slabá vazba“ je zde v zastoupení 17,24 %. Tomuto typu vazby odpovídají respondentky s nízkým skóre péče (24 a méně) i nízkým skóre ochrany (14 a méně). 15,52% je potom zastoupení posledního typu vazby a to „kontrolující být s láskou“, který odpovídá vysokému skóru v oblasti péče (26 a více) a vysokému skóru v oblasti ochrany (16 a více).

Graf 1: Procentuální rozložení „typů vnímané citové vazby“

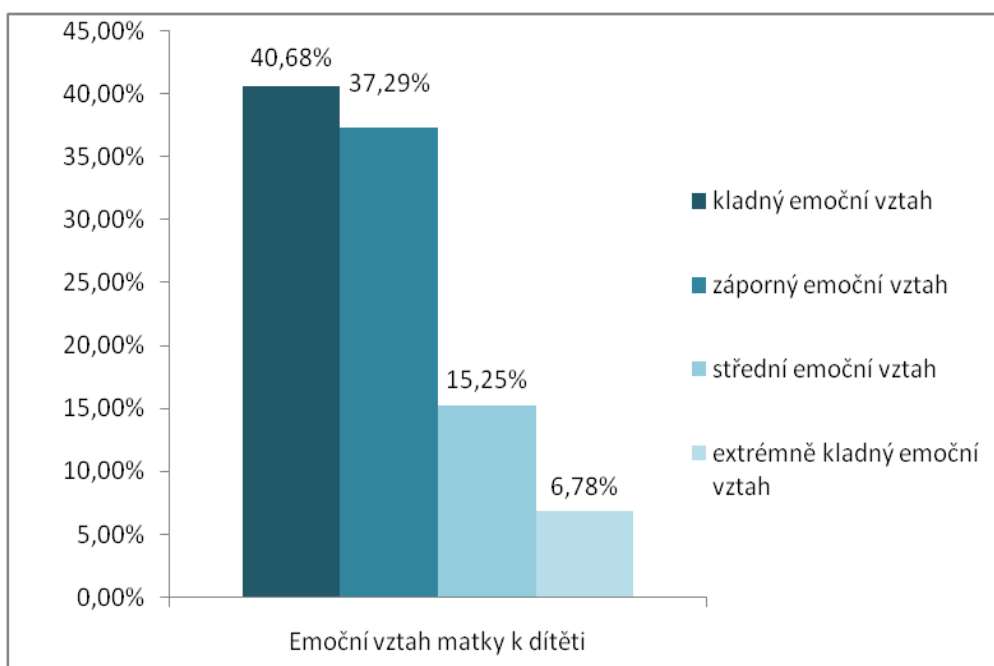


5.5.2 Výsledky výzkumného šetření výchovného stylu matky vůči svému dítěti

V této podkapitole budou blíže popsány výsledky četností výchovných stylů, jejich komponent a kombinací. Jedná se o výchovné styly, který používají matky vůči svým dětem.

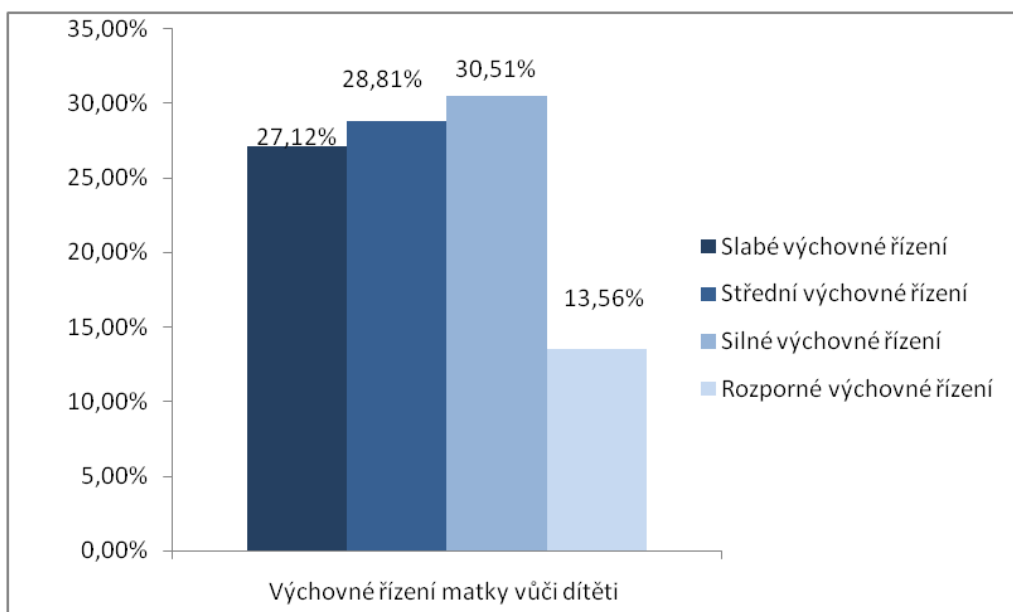
Jak můžeme vidět níže (viz graf č. 2), ve výzkumném šetření se objevili všechny čtyři typy emočního vztahu matky k dítěti, tak jak je popisuje Čáp. Nejvíce zastoupený je zde kladný emoční vztah, který dosahuje 40,68%. Těsně za ním je záporný vztah matky k dítěti, který se ve výzkumném šetření objevil v 37,29%. Třetím typem emočního vztahu je střední emoční vztah, který je ve výzkumném šetření zastoupen 15,25%. A nejméně se zde objevil extrémně kladný emoční vztah, který je zde zastoupen 6,78%.

Graf 2: Procentuální rozložení emočního vztahu matky k dítěti



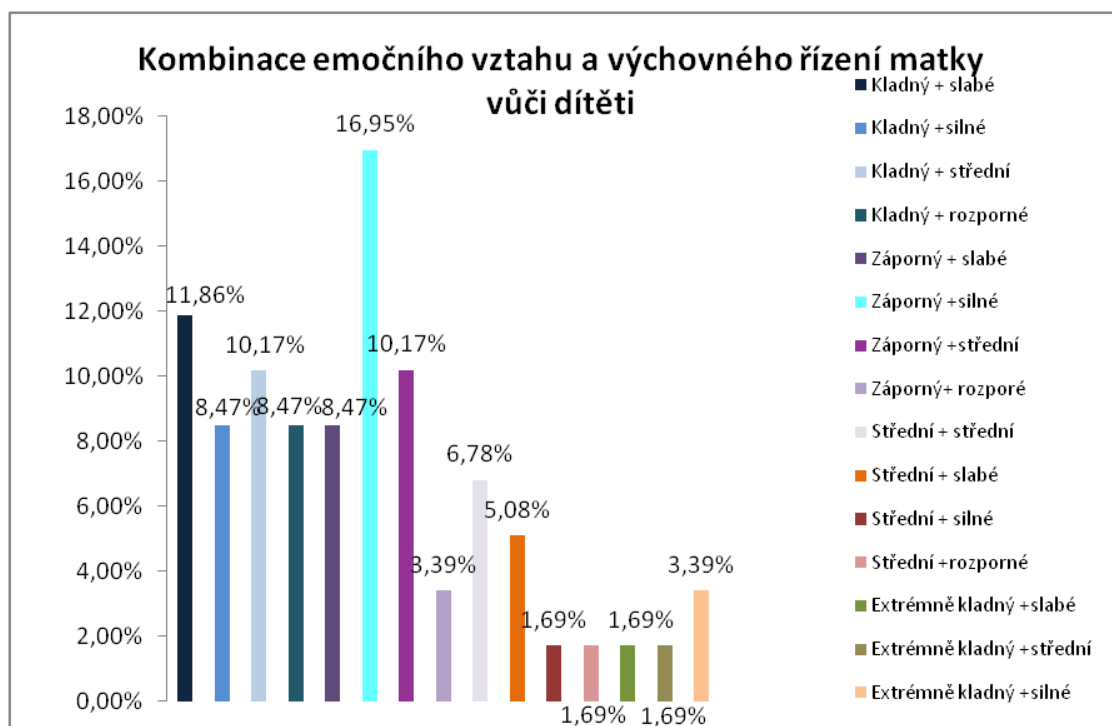
Na následujícím grafu (viz graf č. 3) můžeme vidět rozložení výchovného řízení respondentek vůči svému dítěti. Ve výzkumném vzorku je nejvíce zastoupeno silné výchovné řízení a to v 30,51%. O něco menším počtem je zde zastoupeno střední výchovné řízení s 28,81%. Za ním je slabé výchovné řízení 27,12% a nejmenší zastoupení má výchovné řízení rozporné, které se ve výzkumném vzorku objevilo jen u 13,56% respondentek.

Graf 3: Výchovné řízení matky vůči dítěti



Následující graf (viz graf č. 4) popisuje procentuální rozložení kombinací emočního vztahu a výchovného řízení, který matky ve výzkumném vzorku užívají vůči svým dětem. Nejvíce zastoupenou kombinací je záporný emoční vztah se silným výchovným řízením (16,95%), který se ve vzorku 59 matek a dětí ukazoval nejvíce. Za ním je s 11,86% zastoupen kladný emoční vztah a slabé výchovné řízení. Kladný emoční vztah se středním výchovným řízením a záporný emoční vztah se středním výchovným řízením jsou zde zastoupeny ve stejném počtu a to 10,17%. Stejně jsou na tom také kladný emoční vztah se silným výchovným řízením, kladný emoční vztah s rozporným řízením a záporný emoční vztah se slabým výchovným řízením, všechny tři kombinace jsou zde v 8,47%. Hned za nimi je střední emoční vztah se středním výchovným řízením a to s 6,78%. Poté následuje střední emoční vztah se slabým výchovným řízením, který je zde v zastoupení 5,08%. Další je extrémně kladný emoční vztah se silným výchovným řízením, který se objevil u 3,39% výzkumného vzorku. A nejméně zastoupeny jsou kombinace: střední emoční vztah se silným výchovným řízením, střední emoční vztah s rozporným výchovným řízením, extrémně kladný emoční vztah se slabým výchovným řízením, a extrémně kladný emoční vztah se středním výchovným řízením, které jsou ve vzorku zastoupeny jen 1,69%.

Graf 4: Kombinace emočního vztahu a výchovného řízení matky vůči dítěti



5.5.3 Jednotlivé typy vnímané citové vazby v kombinaci s výchovným stylem

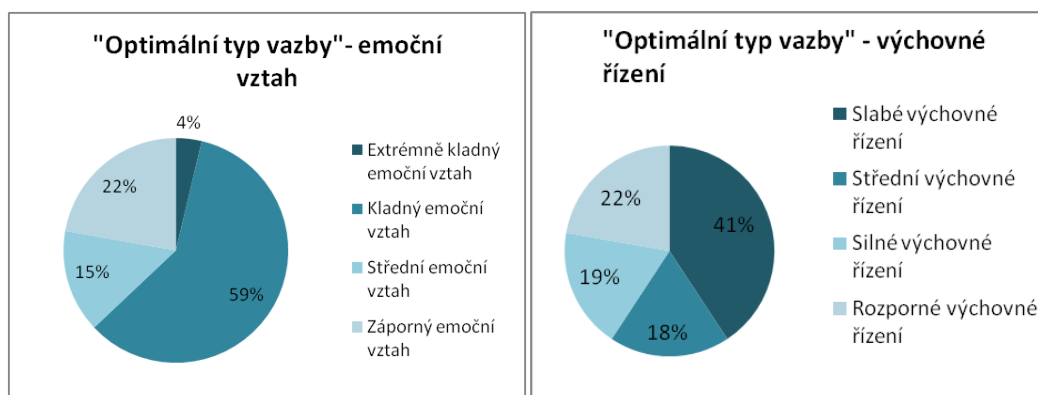
Následující grafy ukazují zastoupení komponent výchovného stylu v jednotlivých typech citové vazby, kterou vnímaly matky v prvních šestnácti letech svého života.

V grafu č. 5 můžeme vidět zastoupení emočního vztahu, v “optimálním typu citové vazby”, který se ve vzorku objevil u 46,55% respondentek (viz graf č.1). V tomto typu “vazby”, se vyskytují všechny čtyři typy emočního vztahu. Nejvíce se u těchto respondentek vyskytoval kladný emoční vztah (59%) poté záporný emoční vztah (22%), následně střední emoční vztah (15%). Nejmenší zastoupení zde má extrémně kladný emoční vztah (4%). V grafu číslo 6 poté můžeme sledovat, jaký typ výchovného řízení se u “optimálního typu vazby” vyskytoval nejčastěji. S největším procentem je zde slabé výchovné řízení (41%) a poté rozporné řízení (22%). Podobné rozložení mají potom silné výchovné řízení (19%) a střední výchovné řízení (18%).

Vysoké procento kladného emočního vztahu matek v “optimálním typu vazby” může svědčit pro možnou souvislost těchto dvou komponent, tak jak ji předpokládá hypotéza H1. Z výsledků, které se týkají výchovného řízení naopak můžeme pozorovat, že střední výchovné řízení je v tomto typu vnímané vazby až na třetím místě a nevyskytuje se u těchto respondentek tak často, jak jsem předpokládala u hypotézy H2.

Graf č 5: Emoční vztah

Graf 6: Výchovné řízení

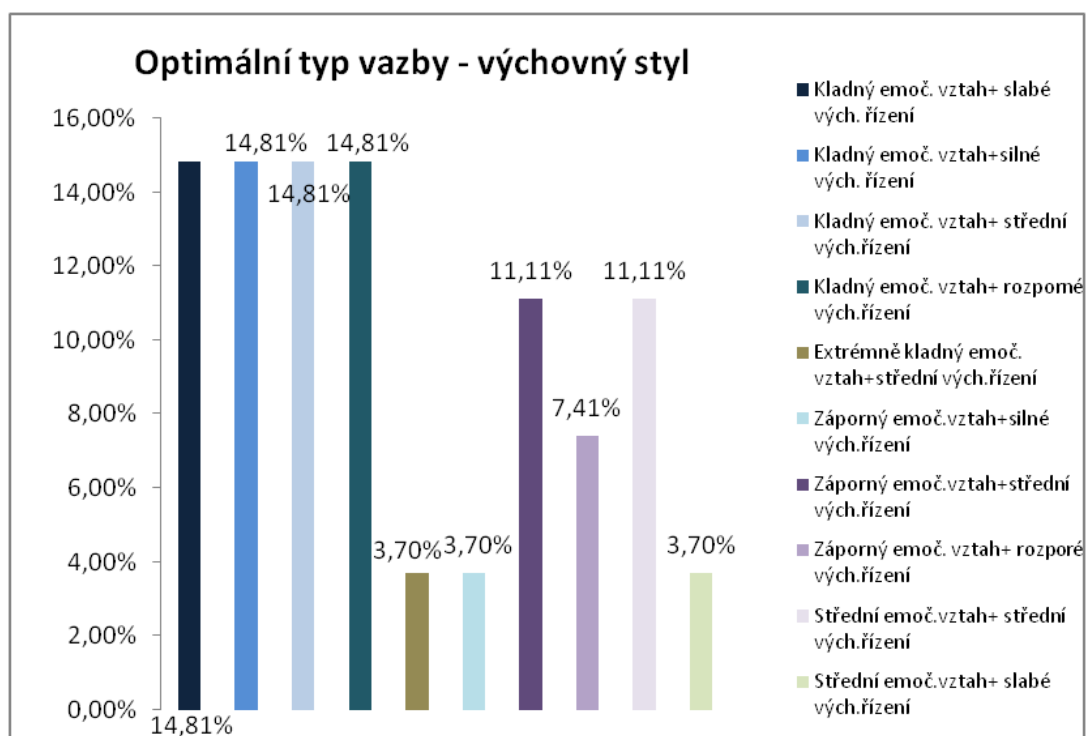


Na následujícím grafu (viz graf č. 7) můžeme vidět procentuální zastoupení jednotlivých výchovných stylů (kombinací emočního vztahu a

výchovného řízení) u respondentek s „optimálním typem citové vazby“. Jak můžeme vidět, s největším zastoupením jsou zde, se stejným počtem (14,81%), čtyři typy výchovného stylu. A to kladný emoční vztah se slabým výchovným řízením, kladný emoční vztah se silným výchovným řízením, kladný emoční vztah se středním výchovným řízením a kladný emoční vztah s rozporným výchovným řízením. Za nimi jsou potom záporný emoční vztah se středním výchovným řízením a střední emoční vztah se středním výchovným řízením (11,11%). Dále je zde záporný emoční vztah s rozporným výchovným řízením (7,41%) a nejmenší zastoupení zde má extrémně kladný emoční vztah se středním výchovným řízením, záporný emoční vztah se silným výchovným řízením a střední emoční vztah se slabým výchovným řízením (3,70%).

Jak bylo vidět již na předchozích grafech, nejvíce se u respondentek s tímto typem vnímané citové vazby vyskytuje kladný emoční vztah. To můžeme pozorovat i na tomto grafu, kde se kladný emoční vztah matek k dětem objevuje v největším zastoupení a v kombinaci se všemi typy výchovného řízení.

Graf 7: Procentuální zastoupení výchovných stylů v optimálním typu vazby



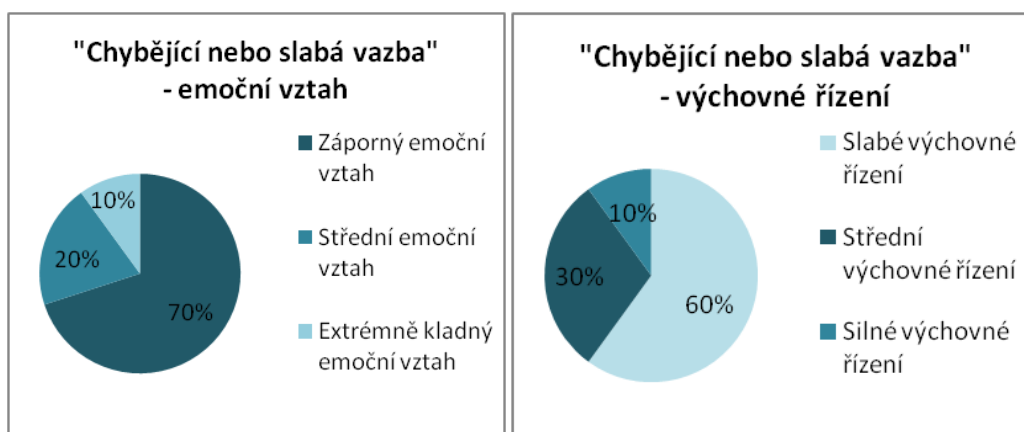
Dalším typem vnímané citové vazby je „chybějící nebo slabá vazba“. Jak nám ukazuje graf (viz graf č.8), zde se objevili jen tři typy emočního vztahu matky k dítěti. Největší zastoupení zde má záporný emoční vztah se 70%, následně

střední emoční vztah s 20% a extrémně kladný emoční vztah s 10%. Vysoké procento respondentek se záporným emočním vztahem k dítěti může podporovat můj předpoklad, na kterém staví hypotéza H3, která říká, že má “chybějící nebo slabá vazba” souvislost se záporným emočním vztahem vůči dítěti .

Graf č. 9 nám ukazuje zastoupení výchovného řízení v tomto typu vazby. Vidíme zde, že nejvíce zastoupeno je zde slabé výchovné řízení 60%. Dále potom střední výchovné řízení (30%) a nejméně zastoupeno je zde silné výchovné řízení (10%). Tato četnost může svědčit pro určitou souvislost “chybějící nebo slabé vazby” a slabého výchovného řízení. Tato souvislost je předpokladem pro hypotézu H4.

Graf 8: Emoční vztah

Graf 9: Výchovné řízení

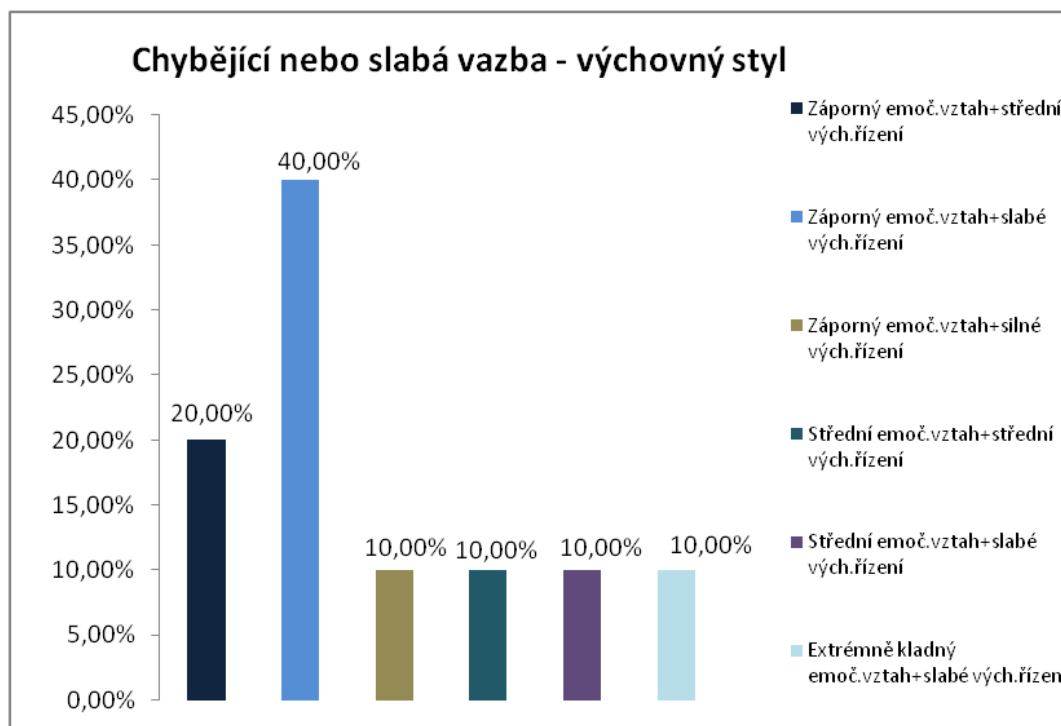


Na grafu (viz graf č. 10) můžeme vidět procentuální zastoupení jednotlivých výchovných stylů (kombinací emočního vztahu a výchovného řízení) u respondentek s typem vazby „chybějící nebo slabá vazba“. Jak můžeme vidět, největší zastoupení zde má záporný emoční vztah se slabým výchovným řízením (40%). Za ním je záporný emoční vztah se středním výchovným řízením (20%). A zbylé čtyři typy výchovného styl jsou zde potom zastoupeny stejným počtem a to 10%. Je to záporný emoční vztah se silným řízením, střední emoční vztah se středním výchovným řízením, střední emoční vztah se slabým výchovným řízením a extrémně kladný emoční vztah se slabým výchovným řízením.

To, že zde má největší zastoupení právě záporný emoční vztah se slabým výchovným řízením by mohlo ukazovat na přenos obou komponent “chybějící nebo slabá vazby” do výchovného stylu matky. Tedy nízká ochrana ze strany

rodiče by se mohla přenést do slabého výchovného řízení a nízká hladina péče do záporného emočního vztahu.

Graf 10: Procentuální zastoupení výchovných stylů v “typu citové vazby chybějící nebo slabá vazba”



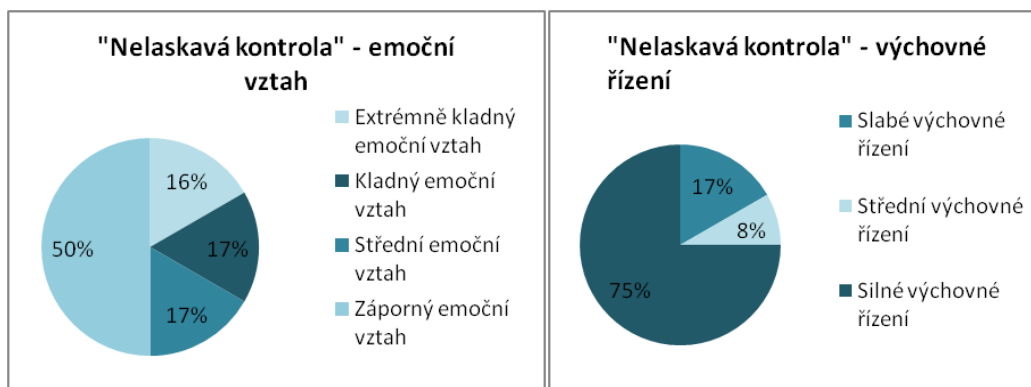
Následující dva grafy znázorňují procentuální rozložení emočního vztahu (viz graf č. 11) a výchovného řízení (viz graf č. 12) v “typu vazby nelaskavá kontrola“. Jak můžeme vidět na prvním z nich, největší zastoupení má v tomto typu vazby záporný emoční vztah (50%), následně potom střední a extrémně kladný emoční vztah (17%).

Vysoké procento respondentů se záporným emočním vztahem naznačuje možnou souvislost tohoto typu emočního vztahu s “typem vazby nelaskavá kontrola“. Tuto souvislost předpokládá i hypotéza č. 5.

Když se podíváme na graf č. 12, je zde vidět, že jsou v tomto typu vnímané citové vazby jen tři typy výchovného řízení a to nejvíce zastoupené silné výchovné řízení (75%), slabé výchovné řízení (17%) a střední výchovné řízení (8%). I toto rozložení může podporovat můj předpoklad, že je mezi těmito dvěma komponenty souvislost.

Graf 11: Emoční vztah

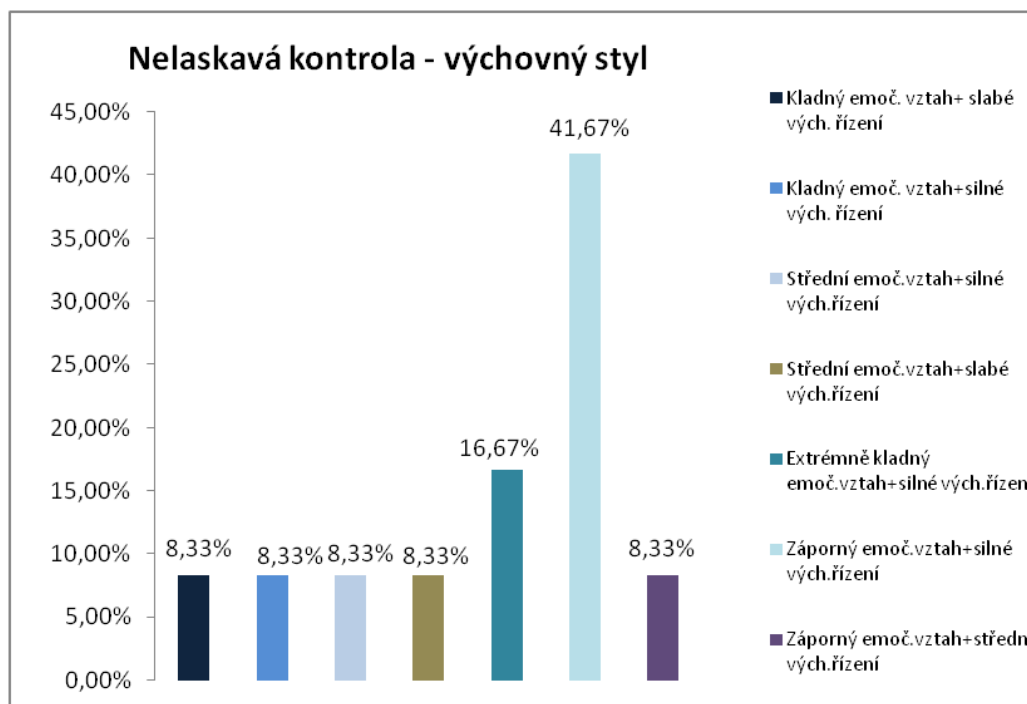
Graf 12: Výchovné řízení



Na dalším grafu (viz graf č. 13) můžeme vidět zastoupení jednotlivých kombinací emočního vztahu a výchovného řízení (výchovných stylů) v typu citového pouta „nelaskavá kontrola“. S velkou převahou je zde zastoupena kombinace záporného emočního vztahu a silného výchovného řízení (41,67%). Dále potom extrémně kladný emoční vztah se silným výchovným řízením (16,67%). A procentuálně stejné zastoupení (8,33%) mají ostatní kombinace: kladný emoční vztah se slabým výchovným řízením, kladný emoční vztah se silným výchovným řízením, střední emoční vztah se silným výchovným řízením, střední výchovný vztah se slabým výchovným řízením a záporný emoční vztah se středním výchovným řízením.

Na základě tohoto rozložení si dovoluji vyslovit domněnku, že se zde může jednat o přenos obou komponent citového pouta do výchovného stylu. Vysoká míra ochrany, kterou matka zažívala v dětství se mohla přenést do výchovného stylu vůči jejímu dítěti jako silné výchovné řízení a nedostatek péče matky v dětství potom jako záporný emoční vztah vůči dítěti.

Graf 13: Procentuální zastoupení výchovných stylů v “typu vazby nelaskavá kontrola”

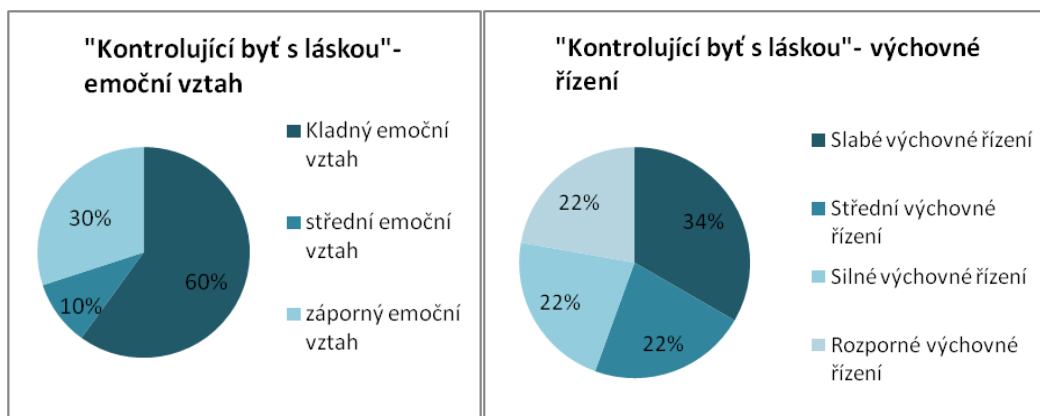


Posledním typem citového pouta je „kontrolující byt’ s láskou“, kde jak můžeme vidět na grafu č. 14, jsou zastoupeny pouze tři typy emočního vztahu, a to kladný (60%), záporný (30%) a střední (10%). Na grafu č. 15 pak můžeme vidět, že se u tohoto typu vnímané vazby nejvíce vyskytovalo slabé výchovné řízení (34%) a poté ve stejném poměru střední výchovné řízení, silné výchovné řízení a rozporné výchovné řízení (22%).

Rozložení četnosti emočního vztahu, může svědčit pro předpoklad, že typ vnímané vazby “kontrolující byt’ s láskou” souvisí s kladným emočním vztahem matky k dítěti, na kterém je postavena hypotéza H7. U výchovného řízení, ale vidíme, že se zde místo předpokládaného silného výchovného řízení vyskytuje nejvíce slabé výchovné řízení, což nepodporuje můj předpoklad u hypotézy H8.

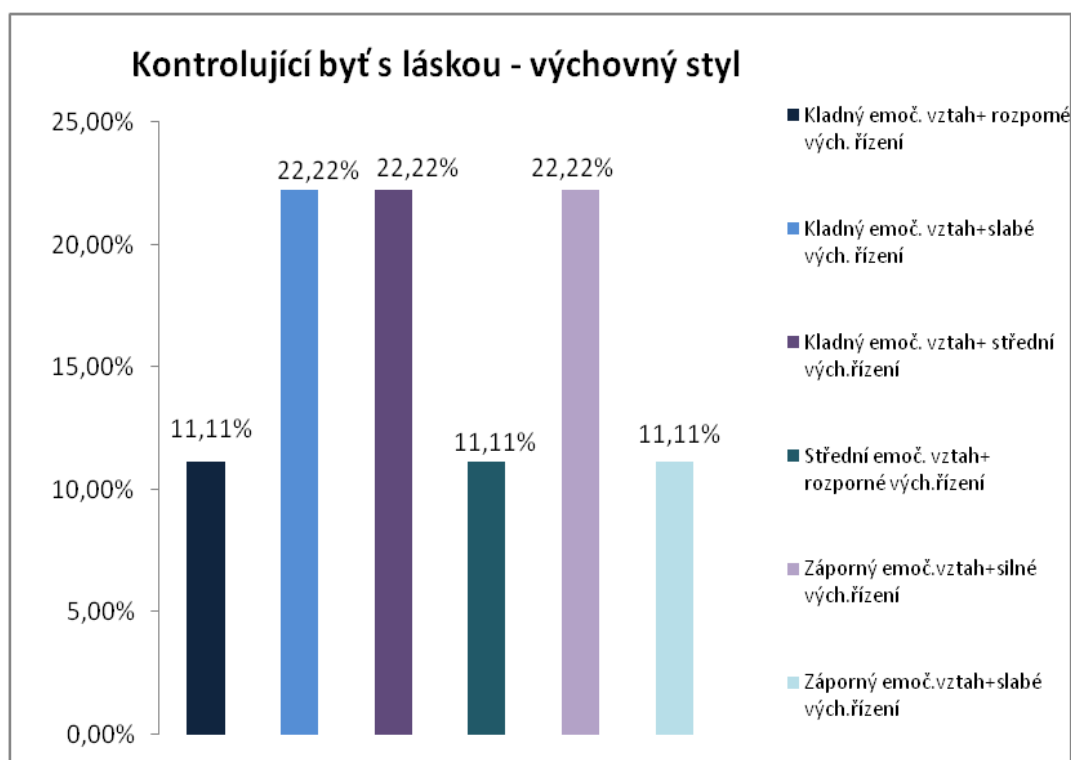
Graf 14: Emoční vztah

Graf 15: Výchovné řízení



Následující graf (viz graf č. 16) ukazuje, že největší zastoupení v “typu vazby kontrolující byt s láskou” mají se stejným počtem (22,22%) tři typy výchovného stylu. A to kladný emoční vztah se slabým výchovným řízením, kladný emoční vztah se středním výchovným řízením a záporný emoční vztah se silným výchovným řízením. Další tři typy výchovného stylu jsou zde také zastoupeny stejným počtem a to 11,11%. Je to kladný emoční vztah s rozporným řízením, střední emoční vztah s rozporným výchovným řízením a záporný emoční vztah se slabým výchovným řízením.

Graf 16: Procentuální zastoupení výchovných stylů v typu vazby kontrolující byt s láskou



5.6 Analýza dat

Testování statistické významnosti vztahů mezi nezávislou proměnou vnímané citové vazby a závislými proměnnými výchovného stylu, bylo provedeno pomocí analýzy rozptylu (ANOVA).

Analýza rozptylu je metodou matematické statistiky, která umožňuje ověřit, zda na hodnotu veličiny pro určitého jedince má statisticky významný vliv hodnota některého znaku, která se u tohoto jedince dá pozorovat. Tato metoda byla vypočítána ve statistickém softwaru R.

5.6.1 Ověření hypotéz

H01: „Optimální typ citové vazby“ matky v dětství nemá v dospělosti souvislost s kladným emočním vztahem vůči jejímu dítěti.

H1: „Optimální typ citové vazby“ matky v dětství má v dospělosti souvislost s kladným emočním vztahem vůči jejímu dítěti.

Abych mohla přijmout alterantivní hypotézu H1, musím zamítnout hypotézu H01, která říká, že není statisticky významná souvislost mezi kladným typem emočního vztahu a tímto typem vnímané citové vazby.

Tab. 4: Analýza rozptylu pro emoční vztah a „optimální typ vazby“

	Průměr emoční vztah	F-statistika	p-hodnota
1.extrémně kladný emoční vzta	45,9	76,46	0,001
2.kladný emoční vztah	41,1		
3. střední emoční vztah	38,2		
4. záporný emoční vztah	36,6		

Pro větší přehlednost jsou v tabulce č. 4 průměry skóre jednotlivých emočních vztahů, které se obejví v typu vnímané vazby „optimální citová vazba“.

Dále zde vidíme výsledky statistické analýzy dat, která byla provedena na hladině významnosti $\alpha = 0,05$. To znamená, že pravděpodobnost, že bude hypotéza H01 neoprávněně zamítnuta je 5%.

Pomocí hodnoty F (F-statistika), která zjišťuje, zda se součty odchylek pro různé modely od sebe liší natolik, že není možné oba modely prohlásit za rovnocenné, byla vypočítána p-hodnota. Ta je pro nás v této analýze

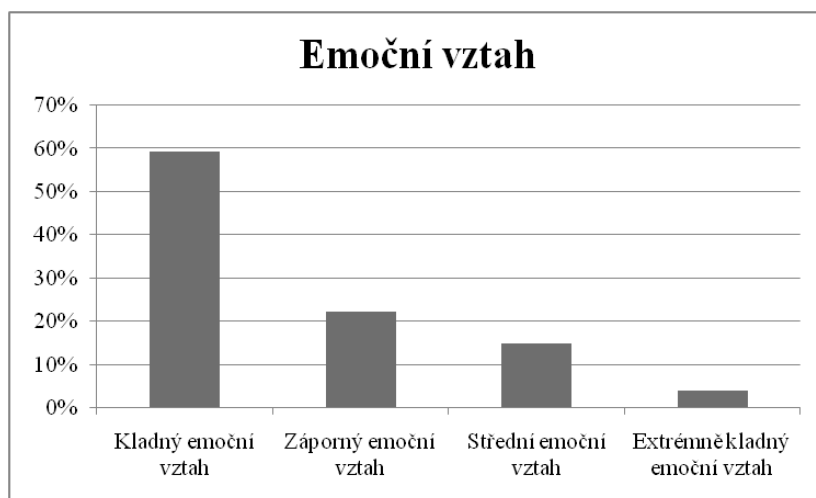
nejdůležitější. P-hodnota říká, jaká je pravděpodobnost, že by testovací kritérium dosáhlo své hodnoty, pokud by H0 platila.

Pokud vyjde v rámci statistické analýzy p-hodnota větší než hladina významnosti, pak nemůžeme nulovou hypotézu zamítnout, neboť tato hodnota neprokazuje statisticky významnou souvislost mezi proměnnými.

Pokud se, ale podíváme na p-hodnotu u této hypotézy, tak činí 0,001 ,což je menší hodnota než hladina významnosti 0,05. Tento výsledek ukazuje, na statisticky významnou souvislost mezi kladným emočním vztahem a tímto typem vnímané citové vazby v dětství. Na základě toho zamítám hypotézu H01 a přijímám alternativní hypotézu H1.

Přijetí této hypotézy podporuje i procentuální rozložení kladného emočního vztahu v tomto typu vazby, které můžeme znovu vidět na grafu č. 17.

Graf 17: Procentuální rozložení emočního vztahu v typu vazby „Optimální citová vazba“



H02: „Optimální typ citové vazby“ matky v dětství nemá v dospělosti souvislost se střední výchovným řízením vůči jejímu dítěti.

H2: „Optimální typ citové vazby“ matky v dětství má v dospělosti souvislost se střední výchovným řízením vůči jejímu dítěti.

Alternativní hypotéza H2 předpokládá možnou souvislost vnímané citové vazby „optimální citová vazba“ a středního výchovného řízení. Tato hypotéza stojí na předpokladu, že se „optimální typ vazby“, který matka vnímá v dětství ze

strany své matky, později promítá do výchovného řízení vůči svému dítěti také v optimální podobě, kterou je na základě teoretických podkladů právě střední výchovné řízení.

Abych mohla tuto hypotézu přijmout, musím zamítnout hypotézu H02, která říká, že mezi těmito dvěma proměnnými není žádná statisticky významná souvislost.

Tab. 5: Analýza rozptylu pro výchovné řízení a „optimální typ vazby“

	průměr výchovné řízení	F-statistika	p-hodnota
1.slabé řízení	35,2	1,108	0,366
2.střední řízení	39,125		
3.silné řízení	41,6		
4.rozporné řízení	45,33		

V tabulce č. 5 můžeme vidět průměry skóre jednotlivých typů výchovného řízení, které se obejví v typu vnímané vazby „optimální citová vazba“.

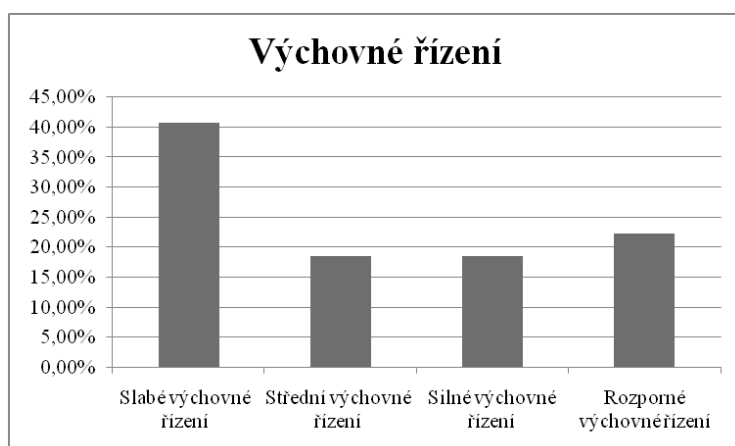
V dalších sloupcích vidíme výsledky statistické analýzy dat, která byla stejně jako ta předchozí provedena na hladině významnosti $\alpha = 0,05$. Což znamená, že pravděpodobnost, že bude hypotéza H02 neoprávněně zamítnuta je 5%.

Pomocí hodnoty F (F-statistika), která je v prvním sloupci tabulky, byla vypočítána p-hodnota. Ta je jak můžeme vidět u této hypotézy vyšší (0,36) než hladina významnosti (0,05). Takto vysoká p-hodnota neprokazuje statisticky významnou souvislost mezi proměnnými, což znamená, že se nulová hypotéza H02 nedá zamítnout.

Na základě těchto výsledků vyvracím alternativní hypotézu H2. U této hypotézy nebyla statisticky prokázána souvislost středního výchovného řízení a „optimálního typu vazby“.

Pokud se podíváme na procentuální rozložení výchovného řízení (viz graf č. 18), tak tyto výsledky také podporuje.

Graf 18: Procentuální rozložení výchovného řízení v typu vazby „Optimální citová vazba“



H03: „Chybějící nebo slabá vazba“ matky v dětství nemá v dospělosti souvislost se záporným emočním vztahem vůči jejímu dítěti.

H3: „Chybějící nebo slabá vazba“ matky v dětství má v dospělosti souvislost se záporným emočním vztahem vůči jejímu dítěti.

Hypotéza H3 je postavena na mém předpokladu, že nízká míra péče, která je komponentou „chybějící nebo slabé vazby“, kterou matka vnímala v dětství, může souviset s jejím záporným emočním vztahem k vlastnímu dítěti.

Nulová hypotéza H03 tuto souvislost zamítá. Abych tedy mohla přijmout alternativní hypotézu H3, musím pomocí analýzy rozptylu zamítnout nulovou.

Tab. 6: Analýza rozptylu pro emoční vztah a „chybějící nebo slabou vazbu“

	Průměr emoční vztah	F-statistika	p-hodnota
1. extrémně kladný	45,03	51,606	0,038
2. střední	38,65		
3. záporný	37		

V prvním sloupci tabulky č. 6 vidíme průměry skóre jednotlivých emočních vztahů, které se objevili v typu vnímané vazby „chybějící nebo slabá vazba“.

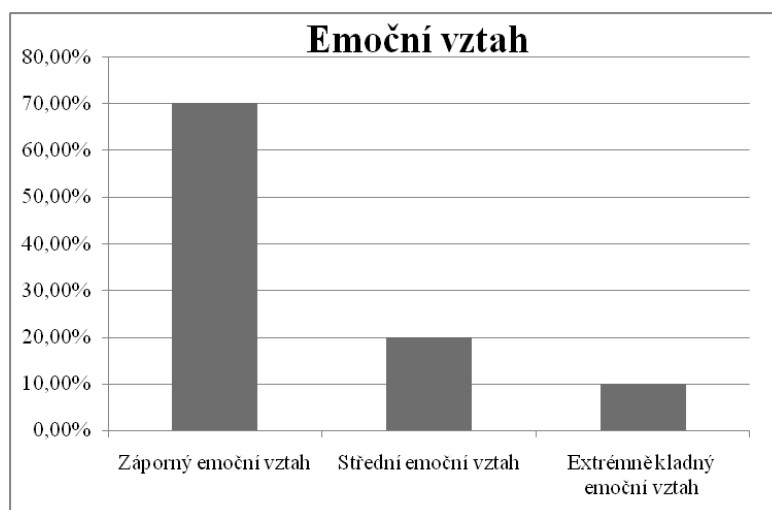
V dalších sloupcích jsou hodnoty získané na základě analýzy rozptylu. Ta byla provedena na hladině významnosti $\alpha = 0,05$. První z hodnot je F (F-statistika), ze které je vypočítána p-hodnota, která je pro nás v této tabulce nejdůležitější.

P-hodnota je u této hypotézy 0,038. Pokud ji tedy srovnáme s hladinou významnosti $\alpha = 0,05$, tak vidíme, že je nižší.

Tento výsledek ukazuje, na statisticky významnou souvislost mezi záporným emočním vztahem a tímto typem vnímané citové vazby v dětství. Na základě těchto výsledků zamítám hypotézu H03 a přijímám alternativní hypotézu H3.

Přijetí této hypotézy podporuje i procentuální rozložení emočního vztahu v tomto typu vnímané vazby, které můžeme znovu vidět na grafu č. 19

Graf 19 *Procentuální rozložení emočního vztahu v typu vazby „chybějící nebo slabá vazba“*



H04: „Chybějící nebo slabá vazba“ matky v dětství nemá v dospělosti souvislost se slabým výchovným řízením vůči jejímu dítěti.

H4: „Chybějící nebo slabá vazba“ matky v dětství má v dospělosti souvislost se slabým výchovným řízením vůči jejímu dítěti.

V případě této hypotézy zkoumám souvislost mezi „chybějící nebo slabou vazbou“ a slabým výchovným řízením. H04 tuto souvislost popírá, proto musím nulovou hypotézu zamítnout, abych mohla přijmout H4.

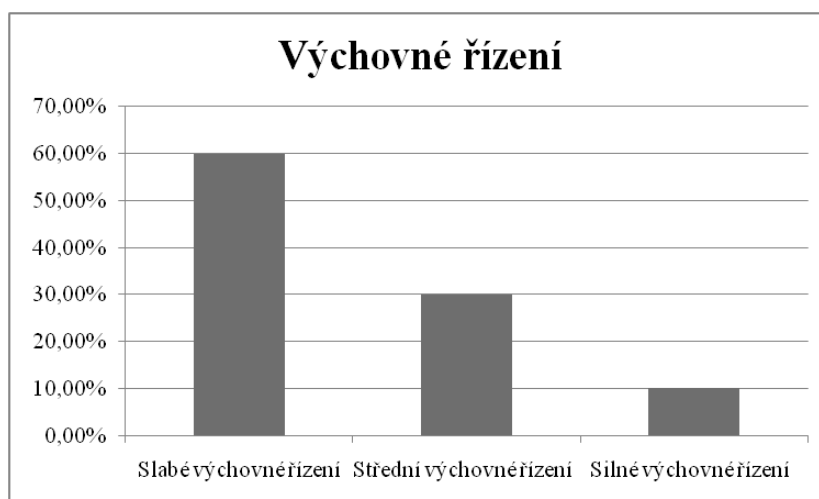
Tab. 7: *Analýza rozptylu pro výchovné řízení a „chybějící nebo slabou vazbu“*

	Průměr výchovné řízení	F-statistika	p-hodnota
1. slabé	36,1	43,206	0,032
2. střední	38,266		
3. silné	41,05		

V tabulce vidíme průmery skóreů výchovného řízení, které spadají do tohoto typu vnímané vazby a dále hodnoty získané analýzou rozptylu, která byla prováděna na hladině významnosti $\alpha = 0,05$.

P-hodnota, která byla vypočítaná z F-statistiky, je u této hypotézy (0,032) menší než hladina významnosti 0,05, což ukazuje, na statisticky významnou souvislost mezi slabým výchovným řízením a tímto typem vnímané citové vazby v dětství. Na základě těchto výsledků zamítám hypotézu H04 a přijímám alternativní hypotézu H4, jejíž potvrzení podporují i výsledky četnosti, které jsou znovu zobrazeny v grafu č. 20. Ten ukazuje, že se u tohoto typu vnímané vazby slabé výchovné řízení ukázalo u 60 % respondentů.

Graf 20: Procentuální rozložení výchovného řízení v "chybějící nebo slabé vazbě"



H05: „Nelaskavá kontrola“ matky v dětství nemá v dospělosti souvislost se záporným emočním vztahem vůči jejímu dítěti.

H5: „Nelaskavá kontrola“ matky v dětství má v dospělosti souvislost se záporným emočním vztahem vůči jejímu dítěti.

Hypotéza H5 stojí na předpokladu, že bude typ vazby „nelaskavá kontrola“, kterou matka vnímá v dětství, souviset se záporným emočním vztahem vůči jejímu dítěti v dospělosti.

Abych tuto hypotézu mohla přijmout, musím vyvrátit nulovou hypotézu H05, která tuto souvislost popírá.

Tab. 8: Analýza rozptylu pro emoční vztah a „nelaskavou kontrolu“

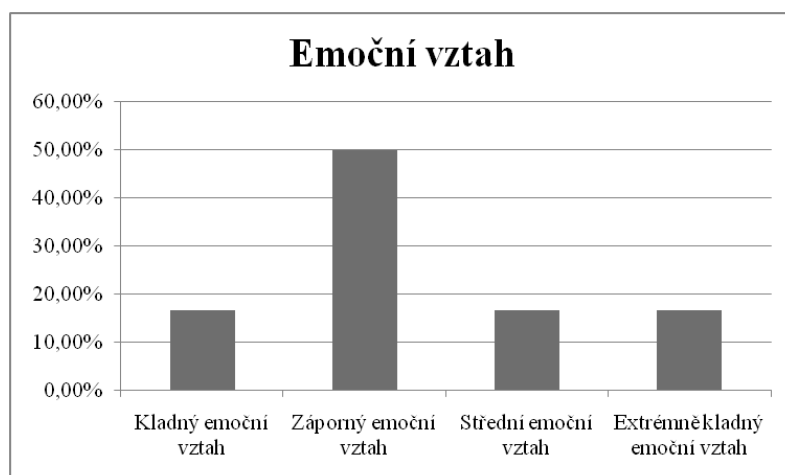
	Průměr emoční vztah	F-statistika	p-hodnota
1. extrémně kladný	44,5	34,62	0,041
2. kladný	42,1		
3. střední	39,3		
4. záporný	36,1		

V prvním sloupci tabulky vidíme průměry skóre emočního vztahu, které spadají do tohoto typu vnímané vazby. Ve druhém sloupci tabulky je F-statistika, ze které je vypočítána p-hodnota, ze které zjišťují, zda mohou zamítnout nulovou hypotézu. Výpočet těchto hodnot byl proveden na hladině významnosti $\alpha=0,05$.

P-hodnota je 0,041 což znamená, že je v porovnání s hladinou významnosti nižší.

Na základě tohoto výsledku zamítám hypotézu H05 a přijímám hypotézu H5. Tento výsledek naznačuje i procentuální rozložení, které je znovu znázorněno na grafu č. 21.

Graf 21: Procentuální rozložení emočního vztahu v typu vazby „chybějící nebo slabá vazba“



H06: „Nelaskavá kontrola“ matky v dětství nemá v dospělosti souvislost se silným výchovným řízením vůči jejímu dítěti.

H6: „Nelaskavá kontrola“ matky v dětství má v dospělosti souvislost se silným výchovným řízením vůči jejímu dítěti.

Alterantivní hypotéza H6 předpokládá souvislost mezi typem vazby „nelaskavá kontrola“, kterou matka vnímala v dětství a silným výchovným

řízením, kterým působí v dospělosti na své dítě. Nulová hypotéza H06 tuto souvislost vyvrací. Ověření nulové hypotézy bylo provedeno analýzou rozptylu.

Tab. 7: Analýza rozptylu pro výchovné řízení a „nelaskavou kontrolu“

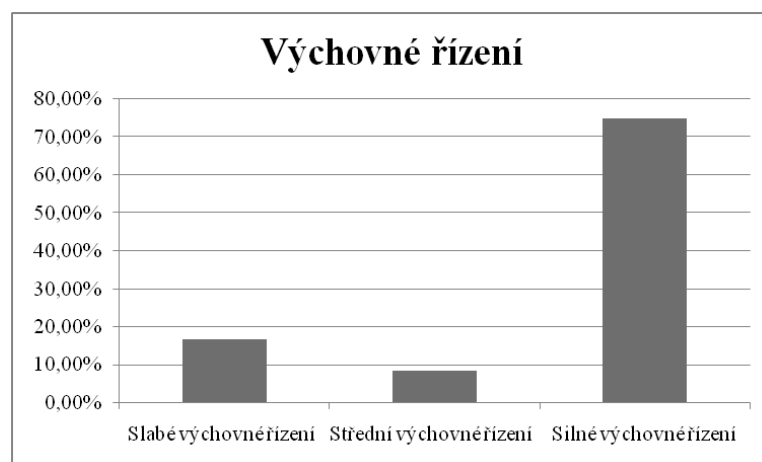
	Průměr výchovné řízení	F-statistika	p-hodnota
1.slabé	36,5	75,2	0,025
2.střední	38		
3.silné	42,3		

V předchozí tabulce jsou znázorněny průměry výchovného řízení. Ve druhém sloupci tabulky je F-statistika, ze které je vypočítána p-hodnota, dle níž jsem zjišťovala, zda mohu zamítnout nulovou hypotézu. Výpočet těchto hodnot byl proveden na hladině významnosti $\alpha=0,05$.

Jak vidíme v posledním sloupci, p-hodnota je 0,025 což znamená, že je menší než hladina významnosti. Na základě tohoto výsledku zamítám hypotézu H06 a přijímám hypotézu H6.

Tento výsledek podporuje i procentuální rozložení, které je znovu znázorněno na grafu č. 22.

Graf 22: Procentuální rozložení výchovného řízení v „nelaskavé kontrole“



H07: “Typ vazby “kontrolující byt’ s láskou” matky v dětství nemá v dospělosti souvislost s kladným emočním vztahem vůči jejímu dítěti.

H7: “Typ vazby “kontrolující byt’ s láskou” matky v dětství má v dospělosti souvislost s kladným emočním vztahem vůči jejímu dítěti.

U této hypotézy zkoumám souvislost mezi typem vazby „kontrolující byt’ s láskou“, kterou matka vnímala v dětství ze strany své matky a kladným emočním

vztahem. Abych mohla přijmout H7, tak musím zamítnout nulovou hypotézu H07, která tuto souvislost popírá.

Tab. 8: Analýza rozptylu pro emoční vztah a „kontrolující byt' s láskou“

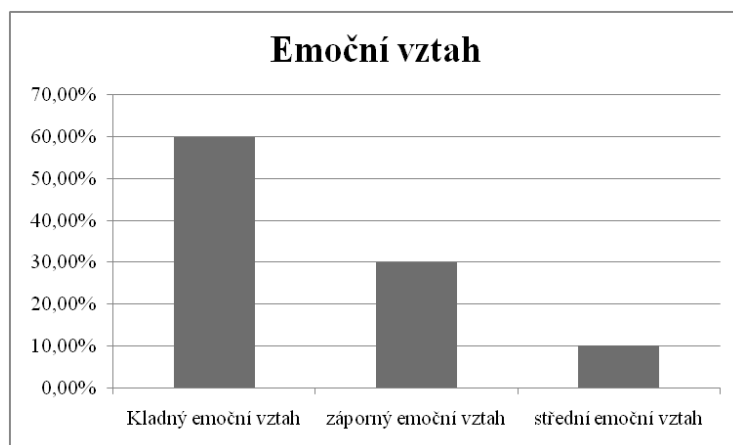
	Průměr emoční vztah	F-statistika	p-hodnota
1.kladný	42,8	39,23	0,041
2.střední	39,2		
3.záporný	36,88		

Z tabulky č.8, můžeme vyčíst průměry skóre jednotlivých emočních vztahů, tak jak se vyskytli v tomto typu vnímané vazby. Analýza rozptylu byla provedena na hladině významnosti $\alpha=0,05$.

Z F-statistiky, která je znázorněna ve druhém sloupci, byla zjištěna p-hodnota 0,041, která je menší než hladina významnosti. Na základě toho zamítám nulovou hypotézu H07 a přijímám alternativní hypotézu H7.

Tento výsledek naznačuje i graf četnosti emočního vztahu v tomto typu vazby (viz graf č. 23).

Graf 23: Procentuální rozložení emočního vztahu v typu vazby „kontrolující byt' s láskou“



H8: “Typ vazby kontrolující byt' s láskou“ matky v dětství nemá v dospělosti souvislost se silným výchovným řízením vůči jejímu dítěti

H8: “Typ vazby kontrolující byt' s láskou“ matky v dětství má v dospělosti souvislost se silným výchovným řízením vůči jejímu dítěti.

Hypotéza H8 předpokládá souvislost mezi typem vazby „kontrolující byt' s láskou“, který matka vnímala v dětství ze strany své matky a silným výchovným řízením, kterým působí tato matka v dospělosti na své dítě.

Abych mohla přijmout hypotézu H8, musím zamítnout nulovou hypotézu H08, která tuto souvislost popírá.

Tab. 9: Analýza rozptylu pro výchovné řízení a „kontrolující byt s láskou“

	průměr výchovné řízení	F-statistika	p-hodnota
1.slabé	36,3333	3,039	0,131
2.střední	39,5		
3.silné	42,82		
4.rozporné	45,965		

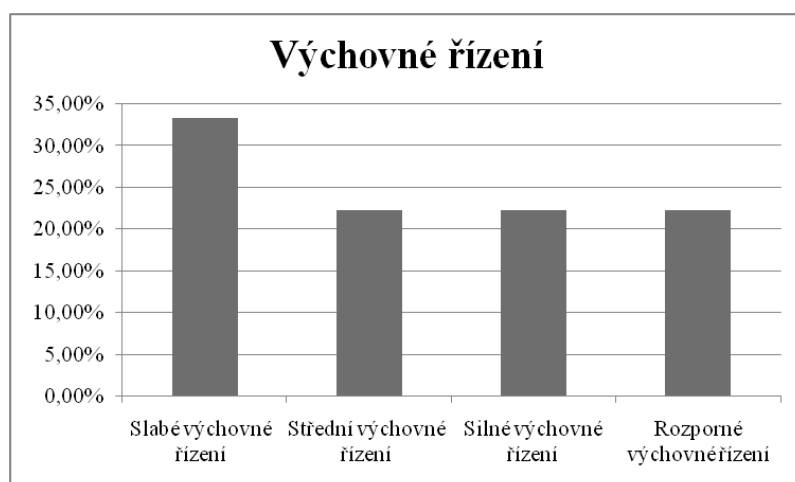
V tabulce vidíme průmery skóre výchovného řízení, které spadají do typu vnímané vazby „kontrolující byt s láskou“. Dále hodnoty získané analýzou rozptylu, která byla prováděna na hladině významnosti $\alpha = 0,05$.

P-hodnota, která byla vypočítaná z F-statistiky, je u této hypotézy (0,131) větší než hladina významnosti (0,05). Takto vysoká p-hodnota neprokazuje statisticky významnou souvislost mezi proměnnými, což znamená, že se nulová hypotéza H08 nedá zamítnout.

Na základě těchto výsledků vyvracím alternativní hypotézu H8, u níž nebyla statisticky prokázána souvislost silného výchovného řízení a vnímaného typu vazby „kontrolující byt s láskou“.

Graf četností (viz graf č. 24) výchovného řízení v tomto typu vazby, tyto výsledky také podporuje.

Graf 22: Procentuální rozložení výchovného řízení v „kontrolující byt s láskou“



5.7 Diskuse

Pro větší přehlednost je diskuse rozdělena na tři části. První se zabývá výsledky uskutečněného výzkumu v kontextu použité teorie a druhá se věnuje interpretaci výsledků z hlediska zvolených metod a třetí nabízí možnosti dalšího využití výzkumného šetření.

5.7.1 Interpretace výsledků v kontextu použité teorie

Nedostatek, který bych chtěla v souvislosti s teoretickým podkladem zmínit, je připodobnění vnímané vazby matek v dětství, které by se dalo popsat spíše jako citové pouto, k typologii citové vazby dle Ainsworthové. Vnímaná citová vazba je ve výzkumném vzorku v zastoupení: „optimální citová vazba“ - 46,55%, „nelaskavá kontrola“ - 20,69%, chybějící nebo slabá vazba“ - 17,24 % a „kontrolující byť s láskou“ - 15,52%.

Rozložení citové vazby v populaci tak, jak ji popisuje Ainsworthová je ale odlišné. Jistá citová vazba se vyskytuje u 59%, dezorganizovaný typ citové vazby jen u pouhých 5%. Jedinců s nejistou vyhýbavou vazbou je v populaci 25% a úzkostně ambivalentních 10%. Nepřesné srovnání je tedy patrné především u dezorganizovaného typu vazby, kde je rozdíl v zastoupení značný.

Dle mého názoru by se dal attachment (tedy typologie dle Ainsworthové) v tomto případě připodobnit spíše k důsledku vnímané citové vazby (tedy rodičovského chování) ze strany matky. Tzn. že by dezorganizovaný typ vazby dle Ainsworthové mohl být spíše důsledkem „nelaskavé kontroly“ než tím samým fenoménem. Pokud by rodič dítě ohrožoval chováním, které odpovídá „nelaskavé kontrole“ mohlo by se to pak projevit na citové vazbě dítěte, která by mohla být dezorganizovaná. I to je ale jen jedna z možností, protože dezorganizovaný typ vazby může vzniknout na základě více druhů rodičovského chování, ne jen ohrožováním dítěte. Tyto dva fenomény jsou dle mého názoru špatně srovnatelné a osobně bych jim nepřikládala stejný obsah.

Samotné výsledky výzkumného šetření ukázali u některých hypotéz dobrou shodu s mými předpoklady, které staví na transgeneračním přenosu výchovného stylu a transgeneračním přenosu citové vazby. Předpoklady jsem postavila právě na této teorii, neboť dle mého názoru mohou matky svou citovou vazbu v dětství ze strany svých matek (tedy babiček zkoumaných dětí) vnímat určitým způsobem

právě díky těmto dvěma faktorům. Pokud se tyto faktory promítnou do vnímané vazby matky, může je potom dále promítat i do výchovy svého dítěte.

Hypotéza H1, je postavena na podobnosti velké míry vnímané péče ze strany matky k matce, kterou předpokládá “optimální typ vazby” a kladného emočního vztahu matky k dítěti ve výchovném stylu. Hypotéza předpokládá, že spolu tyto dva komponenty souvisí. Souvislost se ve výzkumném šetření potvrdila, což může znamenat, že se velká míra péče matky ze strany její matky opravdu mohla promítnout do kladného emočního vztahu, který tato matka později projevuje vůči svému dítěti. Tento výsledek naznačuje přenos pozitivních prvků z matčiny zkušenosti na dítě. Kladný emoční vztah je pro dítě pozitivním činitelem. Záleží však i na druhé komponentě výchovného stylu, kterou je výchovné řízení.

Dle teorie je nejideálnějším stylem výchovy ten, který je složen z kladného emočního stylu a středního výchovného řízení. Můj předpoklad byl, že by jak kladný emoční vztah, tak střední výchovné řízení, mohlo souviset s “optimálním typem vnímané vazby”. V případě výchovného řízení se ale tato souvislost neprokázala. H2 nebyla potvrzena, takže z těchto výsledků nemůžeme usuzovat, zda má nízká míra ochrany souvislost s výchovným řízením matky vůči dítěti či nikoliv. Fakt, že se tato souvislost nepotvrdila, může být způsoben jinými vlivy, které na matku působili vedle vnímané citové vazby v dětství.

Ve výzkumném šetření se ukázalo, že kladný emoční vztah matky k dítěti souvisí ještě s jedním typem vnímané vazby v dětství a tím je “kontrolující byt’ s láskou”. Hypotéza H7, která tuto souvislost předpokládá, opět staví na podobnosti velké míry péče, která se u tohoto typu vnímané vazby také vyskytuje a kladného emočního vztahu jako komponenty výchovného stylu. Potvrzení tohoto předpokladu opět vnímám jako velmi pozitivní, neboť se dá u toho typu vnímané vazby z hlediska jeho charakteristiky předpokládat i vysoká míra ochrany (kontroly), která ale jak je vidět do emočního vztahu v tomto případě negativně nezasáhla.

Testováním nebyla prokázána ani souvislost mezi vysokou mírou ochrany v tomto typu vnímané citové vazby a silným výchovným řízením. Skutečnost, že se hypotéza H8 nepotvrdila, mohlo být na základě teorie transgeneračního přenosu, způsobeno například tím, že byla matka v průběhu jejího života ovlivněna ještě

jinými faktory než pouze její vnímanou vazbou v dětství. Například nejbližším okolím, partnerem či školou nebo zaměstnáním, které navštěvovala. Z psychologického hlediska vnímám nepotvrzení této hypotézy jako spíše pozitivní pro dítě, neboť ideální výchovné řízení je na základě uvedené teorie střední, které je ve všech směrech vyvážené (Čáp a Boschek, 1994).

Dalším předpokladem, který se ve výzkumném šetření potvrdil, je, že bude mít vnímaná “chybějící nebo slabá vazba” matky souvislost se záporným emočním vztahem vůči dítěti. Tento předpoklad jsem postavila na základě charakteristiky vnímané vazby “chybějící nebo slabá vazba” jako “vazby” s nízkou mírou péče a její podobnosti se záporným emočním vztahem. Hypotéza H3, která tuto souvislost předpokládá, se tedy potvrdila. Toto zjištění není příliš pozitivní. Výsledky mohou ukazovat na to, že pokud matka v dětství vnímá z chování své matky nízkou míru péče i nízkou míru ochrany, může se to pak promítnout do výchovy jejích vlastních dětí jako záporný emoční vztah. Může to být tedy něco, na co bychom se měli v rámci psychologické práce u klientek s tímto typem vnímané vazby zaměřit.

U tohoto typu vazby se navíc také potvrdil můj předpoklad, že bude komponenta nízké míry ochrany (která je v “chybějící nebo slabé vazbě” obsažena) souviset se slabým výchovným řízením matky vůči dítěti. Hypotéza H4, která je na tomto předpokladu postavena se potvrdila, což naznačuje, že by mohla negativní zkušenost matky z dětství se slabou mírou ochrany souviset se slabým výchovným řízením v dospělosti vůči svému dítěti. Toto zjištění, obzvláště pokud vezmeme v úvahu i to předchozí, naznačuje možnou souvislost mezi oběma komponenty vnímané vazby “chybějící nebo slabá vazba” a oběma komponenty výchovného stylu, tedy jak emočního vztahu, který se zde ukázal jako negativní, tak výchovného řízení, které se zde ukázalo jako slabé. Jedinci, kteří vyrůstají v takovémto výchovném působení, mohou zažívat lhostejnost, nedostatek empatie a kladných emocí, proto je toto zjištění dle mého názoru důležité z hlediska psychologické práce s dítětem i matkou.

Ukázalo se, že záporný emoční vztah může mít souvislost také s typem vnímané vazby “nelaskavá kontrola”. Hypotéza H5, která tento předpoklad potvrdila, je postavena na podobnosti nízké míry péče v tomto typu vnímané vazby a záporného emočního vztahu. To, že se tato souvislost prokázala, může

ukazovat na možný přenos negativních prvků z vnímané citové vazby v dětství matky do výchovného stylu, který matka užívá vůči vlastnímu dítěti. U “nelaskavé kontroly” se navíc potvrdila i druhá hypotéza (H6), která je postavena na předpokladu, že tento typ vazby souvisí se silným výchovným řízením matky vůči dítěti. Potvrzení těchto dvou hypotéz může naznačovat promítnutí obou komponent vnímané vazby, tedy nízké míry péče a vysoké míry ochrany do komponent výchovného stylu. Pokud bude tedy matka vnímat svou vazbu v dětství jako velmi kontrolující s nízkou mírou péče, pak může na své dítě působit také velmi kontrolujícím, direktivním způsobem, který je navíc podpořen záporným emočním vztahem. Dítě, které vyrůstá ve výchovném stylu založeném na silném výchovném řízení a záporném emočním vztahu, může cítit, že matka jen minimálně dbá na jeho přání a potřeby. Může se bát, že pokud neuposlechne příkaz matky, přijde trest a tak nemusí mít moc příležitostí pro samostatné jednání. Důsledky výchovného stylu, který je postaven na těchto prvcích mohou u dítěte navíc způsobit jeho vlastní dominantnost, agresivitu vůči vrstevníkům, nebo naopak poslušnost a submitivitu.

5.7.2 Interpretace výsledků z hlediska použitých metod

Fakt, že se dvě z osmi hypotéz nepotvrdily, mohl být způsoben nejen tím, že může na základě teoretických pokladů výchovný styl souviset i s jinými faktory než je vnímaná citová vazba matky v dětství, ale i zvolenou metodologií.

Za největší možný činitel na straně zvolené metodologie považuji nízký počet respondentů. Z rozdaných 100 dotazníků se mi vrátilo pouhých 59, což je 59% z celkového počtu rozdaných. Takto malý počet respondentů mohl způsobit velké riziko toho, že do výzkumného vzorku nebudou zařazeni respondenti, kteří tvoří reprezentativní vzorek populace a tím způsobit zkreslení výzkumného šetření.

To, že se z celkového počtu 100 dotazníků vrátilo pouhých 59, mohlo být zapříčiněno způsobem zadávání dotazníků matkám. Matky byly krátkým rozhovorem osloveny na základě toho, že jejich dítě spadalo do věkové kategorie potřebné pro testování Čápovým dotazníkem. Dotazníky jsem ve škole předala matkám, které ho vyplnily a zároveň podepsaly informovaný souhlas s testováním jejich dítěte. Toto zadávání mohlo být pro matky příliš neosobní, mohlo v nich vzbudit nedůvěru a tudíž nesouhlas s výzkumem. Matky mě předtím nikdy

neviděly, takže pokud se na zadávání testů podívám zpětně, byl by zde vhodnější delší rozhovor, kde bych jednotlivé matky podrobně seznámila s výzkumným šetřením a vzbudila tak u nich větší důvěru.

Nízký počet respondentů také může ukazovat na fakt, že může být téma citové vazby v dětství pro spoustu lidí velmi osobním tématem, se kterým mají problém se svěřovat.

1. Dotazníková metoda PBI pro zjišťování typu citové vazby matky na svou matku

Dotazníkovou metodu PBI jsem předkládala matkám i s informovaným souhlasem o testování jejich dítěte a kvalitativními otázkami. Výhodu této metody pro zjišťování vnímané citové vazby v dětství vidím v tom, že je zde možná rychlá administrace. Zároveň ale myslím, že je to i její nedostatek. Protože pokud bychom pro zjištění vnímané citové vazby použili některou z kvalitativních metod, jakou je například rozhovor, dozvěděli bychom se od matek mnohem více informací, které by nám o tomto tématu mohl podat širší obraz. Takto si musely matky vybrat z možností, které jim nabízel dotazník.

Další faktor, který mohl výsledky šetření ovlivnit, vidím ve spárování PBI s vyplněnými dotazníky od dětí. Abych totiž poznala, které dítě patří ke které matce a dotazníku a zároveň zamezila tomu, aby matka byla u testování dítěte a nemohla jej ovlivnit, musela jsem poprosit matky, aby dotazník podepsali. I Přesto, že jsem je jak ústně, tak písemně ujistila, že budou data použita anonymně a podpis slouží jen k tomu, abych poznala, které dítě můžu testovat a následně spárovat dotazníky, mohl tento fakt ovlivnit zkreslení výsledků z hlediska sociální desirability. Matky se musely podepsat na dotazník, který obsahoval velice intimní data o jejich životě. Mohly se tudíž bát, že data někdo uvidí a tak se snažit, aby výsledky byli “pozitivnější” než doopravdy jsou. Toto mohl být zároveň i faktor, který způsobil, že se vrátilo tak málo vyplněných dotazníků.

Dle mého názoru by v tomto případě bylo vhodnější použít například určitý typ značky, která by byla stejná jak pro dotazník matky, tak dítěte a na základě které bych je mohla spárovat. Tato forma by pro matky mohla být více anonymizující než podpis, takže by to u nich mohlo vyvolat větší důvěru a menší potřebu zkreslovat data.

2. Dotazník pro zjišťování způsobu výchovy v rodině (Čáp a Boschek, 1994)

Výzkumné šetření výchovného stylu pomocí dotazníku, může být samo o sobě zkreslující, pokud není doplněno o kvalitativní metodu, jakou je například rozhovor. Jednak proto, že zde není k dispozici možnost otevřených odpovědí na otázky a tudíž dítě nemůže blíže specifikovat projevy rodiče. A také proto, že tato metoda k vytvoření obrazu toho, jak v rodině výchova probíhá, sama o sobě nestačí. Proto by bylo pro další výzkum vhodné doplnit tuto metodu například o polostrukturovaný rozhovor.

Dalším faktorem, který mohl při testování výchovného stylu u dětí způsobit zkreslení, mohla být nervozita dětí a také jejich nedůvěra k mé osobě. Snažila jsem se před samotným zadáváním dotazníku navodit přátelskou atmosféru krátkým rozhovorem a představením se. Také jsem se dítě snažila ujistit, že dotazník uvidím jen já a nebudu o něm mluvit s rodiči. I tak se ale mohlo stát, že se některé děti styděly či byly nervózní. Nebo se dokonce mohly bát, abych jejich odpovědi, které mohly mnohdy vypovídat něco negativního o jejich matce, neukázala jejich rodičům, či pedagogům.

Děti mě viděly při testování poprvé v životě, takže bych tomuto faktoru možná mohla určitým způsobem zamezit, pokud bych se například s dětmi seznámila dříve než až při zadávání dotazníku.

5.7.3 Možná pokračování výzkumu

Na výzkumné šetření uvedené v této práci by mohl navázat výzkum zaměřený na komplexní obraz rodiny z hlediska výchovy a citových vazeb rodičů v dětství. Bylo by vhodné do tohoto šetření zahrnout jak kvantitativní metody, které by mohly prozkoumat tyto souvislosti u více respondentů, tak zároveň i kvalitativní metody, které by mohly podat širší obraz o rodině a faktorech, které působí na výchovu dítěte.

5.8 Závěr výzkumného šetření

Cílem tohoto výzkumného šetření bylo prozkoumat možnou souvislost mezi výchovným stylem, který používá matka vůči svému dítěti a citovou vazbou, kterou tato matka vnímala v dětství ze strany své matky. Výzkumné šetření bylo provedeno za použití dotazníkové metody Parental Bonding Instrument a Čáпова dotazníku stylů výchovy.

Na základě výsledků provedených analýz, si dovoluji vyslovit domněnku, že kladný emoční vztah matky k dítěti souvisí s „optimálním typem vazby“ a typem vnímané vazby „kontrolující byt' s láskou“. Tato souvislost byla potvrzena u hypotéz H1 a H7.

Také si dovoluji vyslovit předpoklad, že naopak záporný emoční vztah matky k dítěti souvisí s typem vnímané vazby „nelaskavá kontrola“ a „chybějící nebo slabá vazba“, u kterých se statistickým měřením tato souvislost prokázala v hypotézách H4 a H6.

Souvislost výchovného řízení matky a určitého typu vazby, kterou tato matka vnímala v prvních šestnácti letech svého života, se prokázala jen u dvou ze čtyř typů vnímaných vazeb. U slabého výchovného řízení se ukázala souvislost s „chybějící nebo slabou vazbou“, což potvrdila hypotéza H4. A Hypotéza H6 potvrdila souvislost silného výchovného řízení s typem vnímané vazby „kontrolující byt' s láskou“. U ostatních dvou typů vnímaných vazeb se souvislost s výchovným řízením neprokázala, takže z toho nemůžeme vyvodit závěr, zda má „optimální vazba“ souvislost s výchovným řízením, které matka užívá vůči svému dítěti či nikoliv. To samé platí i u vnímané vazby „kontrolující byt' s láskou“.

Výsledky výzkumného šetření mohli být určitým způsobem ovlivněny nízkým počtem respondentů, který mohl být dán nedůvěrou matek či intimitou daného tématu.

ZÁVĚR

Cílem této diplomové práce bylo prozkoumání předpokládané souvislosti výchovného stylu matky vůči svému dítěti a citové vazby, kterou tato matka vnímala v dětství ve své původní rodině.

V teoretické části textu jsem na základě literatury nejprve vymezila okruh problematiky vztahující se k této oblasti a zároveň i nejdůležitější terminologii, týkající se rodiny, přístupů k rodině, funkce rodiny, výzkumy v oblasti funkčnosti a potřeby dítěte v rámci rodiny. Na toto téma je navázána oblast citové vazby, typů citové vazby, téma citové vazby v dospělosti a transgenerační přenos citové vazby, jakožto důležitý činitel v našem výzkumném šetření. Další část teorie se zabývá výchovou, výchovnými podmínkami i prostředky, s nimiž souvisí model výchovných stylů dle Lewina, Schaeferův cirkumplexní a analyticko-syntetický model, na kterém je postaveno samotné výzkumné šetření. Tuto část uzavírá pojednání o transgeneračním přenosu výchovného stylu v rodině.

Ve výzkumné části jsou nejprve vytyčeny cíle výzkumu a hypotézy spolu s popisem výzkumného souboru a metodiky, následně jsou podrobně představeny výsledky výzkumného šetření, analýza dat, jakožto východiska pro diskusi a závěr celého šetření. Shrňme-li výsledky zkoumání, pak lze vyvodit závěr, že kladný emoční vztah matky k dítěti má souvislost s „optimálním typem vazby“ a „typem vazby kontrolující byt' s láskou“, který matka vnímala v dětství ze strany své matky. Naopak záporný emoční vztah matky k dítěti má na základě šetření souvislost s typem vnímané vazby „nelaskavá kontrola“ a „chybějící nebo slabou vazbou“. Co se týče výchovného řízení, tak se prokázala souvislost pouze u dvou typů vnímané vazby. „Chybějící nebo slabá vazba“ souvisí se slabým výchovným řízením vůči dítěti a „nelaskavá kontrola“ se silným výchovným řízením.

Jelikož byl však výzkum prováděn na příliš malém vzorku respondentů, nelze tomuto závěru přisuzovat obecnou platnost. Výzkum, který by na toto šetření mohl navazovat, by mohl být zaměřen na větší počet respondentů a rozšíření výzkumu o kvalitativní metody.

Výchovný styl, který rodič používá vůči svému dítěti, je jak se ukázalo v kontextu použité teorie i samotného výzkumného šetření ovlivněno mnoha proměnnými. Způsob výchovy závisí nejen na působení rodiny a jejích

jednotlivých členů, ale i na škole jako jednom z výchovných činitelů a ostatních vnějších podmínkách a prostředí, ve kterém se dítě bezprostředně pohybuje. Je závislý na schopnostech vychovávajícího, vzájemných vztazích a v neposlední řadě i na sociokulturních podmínkách. Velkou roli zde může hrát například i neúplnost rodiny. V případě zkoumání výchovného stylu v rodině je tedy třeba mít na zřeteli, že každý člověk je jedinečná individualita a s tímto hlediskem by se k němu mělo přistupovat.

Použitá literatura

Publikace

1. AINSWORTH, M., BLEHAR, M. et al. *Patterns of attachment: A psychological study of the Strange Situation*. New York: Psychology Press, 1978. ISBN 978-0-203-75804-5.
2. COLIN, V. *Human attachment*. Philadelphia: Temple University Press, 1996. ISBN 978-1566394598.
3. ČÁP, J. *Psychologie mnohostranného vývoje*. Praha: Státní pedagogické nakladatelství, 1990. ISBN 80-04-22 967-0.
4. ČÁP, J. a BOSCHEK, P. *Dotazník pro zjišťování způsobu výchovy v rodině*. Brno: Psychodiagnostika, s.r.o, 1994. ISBN neuvedeno.
5. ČÁP, J. *Rozvíjení osobnosti a způsob výchovy*. Praha: ISV, 1996. ISBN 80-85866-15-3.
6. ČIKOŠOVÁ, E. a PREISS, M. *Parental Bonding Instrument*. Otrokovice: Propsyco, 2012. **16** (2), 40 s. ISSN: 1211-7579.
7. BOWLBY, J. *Vazba*. Přeložil Ivo MÜLLER. Praha: Portál, 2010. ISBN 978-80-7367-670-4.
8. BŘICHÁČEK, V. *Raný vztah matky s dítětem*. *Psychologie dnes*, 1999. **5** (1), s. 22-23. ISSN 1212-9607.
9. DUNOVSKÝ, J., DYTRYCH, Z., MATĚJČEK, Z. et al. *Týrané, zneužívané a zanedbávané dítě*. Praha: Grada, 1995. ISBN 80-7169-192-5.
10. ELICKER, J., ENGLUND M. a. SROUFE, L.A. *Predicting peer competence and peer relationships in childhood from early parent-child relationships*. In: Gary Park a. Gary L. Family-peer relationships: Modes of linkage. New Jersey: Erlbaum, 1992. pp. 77-106. ISBN 0-8058-0600-8.
11. GOLDBERG, S. *Attachment and Development*. London: Arnold, 2000. ISBN 978-0340731710.
12. GREENBERG, M., DEKLYER, M. a. SPELTZ, M. *The role of attachment processes in externalizing psychopathology in young children*. In: L. Atkinson.

Attachment and Psychopathology. New York: The Guilford Press, 1997. pp. 196-222. ISBN 978-1572301917.

13. HAŠTO, J. *Vztahová vazba – ku koreňom lásky a úzkosti*. Trenčín: Pro mente sana s.r.o, 2005. ISBN 80-88952-28-X.

14. KAREN, R.. *Becoming attached: First relationships and how they shape our capacity to love*. Oxford: Oxford University Press, 1994. ISBN 978-0195115017.

15. KARR-MORSE R. a. WILEY, M. *Ghosts from the nursery: Tracing the roots of violence*. New York: The Atlantic Monthly Press, 1997. ISBN 978-0871137340.

16. KULÍŠEK, P. *Problémy teorie raného citového přilnutí (attachment)*. Československá Psychologie, 2000. **44** (5), s. 404–423. ISSN 0009-062X.

17. LOVASOVÁ, L. *Rodinné vztahy*. Praha: Vzdělávací institut ochrany dětí o.p.s., 2006. ISBN 80-86991-66-0.

18. MATĚJČEK, Z., DYTRYCH, Z. a. SCHULLER, V. *Nechtěné děti*. Praha: Výzkumný ústav psychiatrický, 1975. ISBN neuvedeno.

19. MATĚJČEK, Z. *Dítě a rodina v psychologickém poradenství*. Praha: Státní pedagogické nakladatelství, 1992. ISBN 80-04-25236-2.

20. MATĚJČEK, Z. *Co, kdy a jak ve výchově dětí*. Praha: Portál, 1996. ISBN 80-7178-085-5.

21. MATOUŠEK, O. *Rodina jako instituce a vztahová síť*. Praha: Sociologické nakladatelství, 1993. ISBN 80-901424-7-8.

22. MICKELSON, K., KESSLER, R. a. SHAVER, P. *Adult attachment in a nationally representative sample*. Davis: University of California, 1997. **73** (5) s. 1092-1106. ISSN 0022-351497.

23. MOŽNÝ, I. *Rodina a společnost*. Praha: Sociologické nakladatelství, 2006. ISBN 80-86429-58-X.

24. PAPALIA, D., OLDS, S. a. FELDMAN, R. *A child's world: Infancy through adolescence*. New York: The McGraw Hill Companies, 1999. ISBN 978-0072359626.

25. PARSONS, T. *The social system*. Kent: Mackays of Chatham PLC, 1991. ISBN 0-415-06055-9.
26. PLÁŇAVA, I. *Systémově-interakční paradigma rodiny: pokus o orientaci psychologickou a patopsychologickou*, 1986. **21** (2), s. 114-125. ISSN neuvedeno.
27. PLÁŇAVA, I. *Funkční a dysfunkční soužití v rodině a manželství: některé koncepty a modely*. Sborník prací FF BU, Brno: Masarykova univerzita, 1993. **27** (2), s. 47-65. ISSN 0231-7710.
28. SOBOTKOVÁ, I. *Psychologie rodiny*. Praha: Portál, 2007. ISBN 978-80-7367.
29. ŠUBRT, J. *Postavy a problémy soudobé teoretické sociologie*. Praha: ISV, 2001. ISBN 80-85866-77-3.
30. THOMPSON, R. *Early attachment and later development: familiar questions, new answers*. In: Cassidy, Shaver et al.: *Handbook of attachment*. New York: Guilford Press, 1999. pp. 348-365. ISBN 1-57230-826-5.
31. VÁGNEROVÁ M. *Psychopatologie pro pomáhající profese*. Praha: Portál, 2004. ISBN 978-80-262-0225-7.
32. VÁGNEROVÁ, M. *Vývojová psychologie pro obor speciální pedagogika předškolního věku*. Liberec: Technická univerzita v Liberci, 2007. ISBN: 97-880-737-2213-5.
33. VAN IJZENDOOR, M. *Adult attachment representation, parental responsiveness and infant attachment: A meta-analysis on the predictive validity of the adult attachment interview*. Leiden: The Leiden University, 1995. **117** (3) s. 387-403. ISSN: 0033-290995.
34. VAVRDA, V. *Ontogeneze úzkosti a strachu*. In: Vymětal, J. *Speciální psychoterapie (Úzkost a strach)*. Praha: Psychoanalytické nakladatelství, 2000. s. 44-78. ISBN 9788024713151.
35. VYMĚTAL, J. *Lékařská psychologie*. Praha: Portál, 2003. ISBN 80-7178-740-X.
36. WEDLICHOVÁ, I. *Sebepojetí dospívajících a způsob výchovy v rodině*. Ústí nad Labem: UJEP Ústí nad Labem, 2008. ISBN 978-80-7414-096-9.

Internetové zdroje

1. AINSWORTH, M. *Attachments beyond infancy*. American Psychologist [online]. 1989, Vol. 44 Issue (4), pp. 709-716 [cit. 2016-04-01]. DOI 10.1037/0003-066X.44.4.709.

Dostupné z: <http://psycnet.apa.org/journals/amp/44/4/709/>

2. BENOIT, D. a. PARKER, K. *Stability and Transmission of Attachment across Three Generations*. Child Development [online]. 1994, Vol. 65 Issue (5) pp. 1444-1456 [cit. 2016-03-01]. DOI 10.1111/j.1467-8624.1994

Dostupné z: <http://onlinelibrary.wiley.com/doi/10.1111/j.1467>

3. BARNETT, D. a. BUTLER, C. Atypical patterns of early attachment: Discussion and future directions. Child Development [online]. 1999. Vol. 64. Issue (3) pp. 172-191 [cit. 2016-03-18]. ISSN 0037976X.

Dostupné z: <http://www.jstor.org/stable/3181563>

4. BERNIER, A., CARLSON, S. a. WHIPPLE, N. *From External Regulation to Self-Regulation: Early Parenting Precursors of Young Children's Executive Functioning*. Child Development [online]. 2010, Vol. 81 Issue (1), pp. 326–339 [cit. 2016-04-10]. DOI: 10.1111/j.1467-8624.2009.01397.x.

Dostupné z: <http://onlinelibrary.wiley.com/doi/10.1111/j.1467->

[8624.2009.01397.x/abstract?userIsAuthenticated=false&deniedAccessCustomised Message=](http://onlinelibrary.wiley.com/doi/10.1111/j.1467-8624.2009.01397.x/abstract?userIsAuthenticated=false&deniedAccessCustomisedMessage=)

5. BOWLBY, J. *The influence of early environment in the development of neurosis and neurotic character*. International Journal of Psychoanalysis [online]. 1940, Vol. 52 Issue (2), pp. 257-601. DOI 10.1177/00030651040520020601.

Dostupné z: <http://apa.sagepub.com/content/56/3/885.full.pdf+html>

6. BRENNAN, K., CLARK, C. a. SHAVER, P. *Self-report measurement of adult romantic attachment: An integrative overview*. In: J. A. Simpson a. W. Rholes: Attachment theory and close relationships. New York: Guilford Press. Journal of Personality and Social Psychology[online]. 1998, Vol. 71 Issue (5), pp. 46-76 [cit. 2016-02-02]. DOI 10.1037/0022-3514.71.5.899.

Dostupné z:

<http://internal.psychology.illinois.edu/~rcfraley/measures/measures.html>

7. BRETHERTON, I. *The Origins of Attachment Theory: John Bowlby and Mary Ainsworth*. Developmental Psychology[online]. 1992, Vol. 28 Issue (2), pp. 759-775 [cit. 2015-11-08]. DOI 10.1037/0022-3514.

Dostupné z: http://www.psychology.sunysb.edu/attachment/online/age_origins.pdf

8. FAGOT, B. *Attachment, parenting, and peer interactions of toddler children*. Developmental Psychology [online]. 1997, Vol. 33 Issue (3), pp. 489-499 [cit. 2016-04-10]. DOI 10.1037/0012-1649.

Dostupné z: <http://psycnet.apa.org/journals/dev/33/3/489/>

9. FINKELSTEIN, L. *Toward an object-relations approach in psychoanalytic marital therapy*. Journal of marital and family therapy [online]. 1987, Vol. 13 Issue (3), pp. 287-298 [cit. 2016-03-11]. DOI 10.1111/1752-0606

Dostupné z: <http://onlinelibrary.wiley.com/doi/10.1111/j.1752-0606.1987.tb00707.x>.

10. FRALEY, C. *Introduction to the special issue: The psychodynamics of adult attachments - Bridging the gap between disparate research traditions*. Attachment and Human Development [online]. 2002, Vol. 4 Issue (2), pp. 131-132 [cit. 2016-04-05]. DOI 10.1080/14616730210154180.

Dostupné z: <https://experts.illinois.edu/en/publications/introduction-to-the-special-issue-the-psychodynamics-of-adult-att>

11. HAUTAMÄKI A., HAUTAMÄKI, L. a. NEUVONEN L. *Transmission of attachment across three generations*. European journal of developmental psychology[online]. 2010, Vol. 7 Issue (5), pp. 618-634 [cit. 2016-03-01]. DOI 10.1080/17405620902983519

Dostupné z: <http://www.psypress.com/edp>

12. HAZAN, C. a. SHAVER, P. *Romantic Love conceptualized as an attachment process*. Journal of Personality and Social Psychology [online]. 1987, Vol. 52 Issue (3), pp. 511-524 [cit. 2016-04-02]. ISSN 0022-3514/87/00.75

Dostupné z:

<http://www2.psych.ubc.ca/~schaller/Psyc591Readings/HazanShaver1987.pdf>

13. JACOBSEN, T., HOFMANN, V. *Children's attachment representations: Longitudinal relations to school behavior and academic competency in middle childhood and adolescence*. Developmental Psychology [online]. 1997, Vol. 33 Issue (4), pp. 703-710 [cit. 2016-04-02]. DOI /10.1037/0012-1649.33.4.703.

Dostupné z: <http://psycnet.apa.org/psycinfo/1997-05230-013>

14. KESTENBAUM, R., FARBER, E. a. SROUFE, L. *Individual differences in empathy among preschoolers: Relation to attachment history*. In: N. Eisenberg: Empathy and related emotional responses. New York: Oxford University Press [online]. 1989, Vol. 44. Issue (1), pp. 131-164 [cit. 2016-04-05]. DOI 10.2056/0105-830.005.

Dostupné z: <http://psycnet.apa.org/psycinfo/2001-05830-005>

15. LAIBLE, D., GUSTAVO, C. a. RAFFAELLI, M.: *The differential relations of parent and peer attachment to adolescent adjustment*. Journal of Youth and Adolescence [online]. 2000, Vol. 29 Issue (1), pp.45-59 [cit. 2016-04-14]. DOI 10.1023/A:1005169004882.

Dostupné z: <http://www.springerlink.com/content/14814t561117k76u>

16. LONDERVILLE, S. and MAIN, M. *Security of attachment, compliance, and maternal training methods in the second year of life*. Developmental Psychology [online]. 1981, Vol. 17 Issue (3), pp. 289-299 [cit. 2016-02-03]. DOI 10.1037/0012-1649

Dostupné z: <http://psycnet.apa.org/psycinfo/1981-23433-001>

17. MAIN, M., KAPLAN, N., a. CASSIDY, J. Security in infancy, childhood, and adulthood: A move to the level of representation. *Monographs of the Society for*

Research in Child Development [online]. 1985, Vol. 50 Issue (2), pp. 66-104 [cit. 2016-02-05]. DOI 10.2307/3333827.

Dostupné z: <http://www.jstor.org/stable/3333827>

18. MOSS, E. at al. *Efficacy of a home - visiting intervention aimed at improving maternal sensitivity, child attachment, and behavioral outcomes for maltreated children: A randomized control trial*. *Development and Psychopathology* [online]. 2011, Vol. 23 Issue (1), pp. 195-210 [cit. 2016-02-05]. DOI 10.1017/S0954579410000738.

Dostupné z: <http://www.ncbi.nlm.nih.gov/pubmed/21262048>

19. MULLIS, R., HILL, W. a. READDICK, C.: *Attachment and social support among adolescents*. *Journal of Genetic Psychology* [online]. 1999, Vol. 160 Issue (4), pp. 500-503 [cit. 2016-04-05]. DOI 10.5843/2534-7582.0132.

Dostupné z: <http://www.ncbi.nlm.nih.gov/pubmed/10584325>

20. RISKIN, J. "Nonlabeled" *Family Interaction: Preliminary Report on a Prospective Study*. *Family Process* [online]. 1982, Vol. 15 Issue (4), pp. 433-439 [cit. 2016-04-09]. DOI 10.1111/1545-5300.

Dostupné z: <http://onlinelibrary.wiley.com/doi/10.1111/j.1545-5300.1976.00433.x/>

21. SHORE, A. *The effects of early relational trauma on right brain development, affect regulation, and infant mental health*. *Infant Mental Health Journal* [online]. 2001, Vol. 22 Issue (2), pp. 201-269 [cit. 2016-04-19]. DOI 10.1002/1097-0355.

Dostupné z:

<http://onlinelibrary.wiley.com/doi/10.1002/10970355%28200101/04%2922:1%3C201::AID-IMHJ8%3E3.0.CO;2-9>.

22. SROUFE, A. a. JACOBVITZ, D. *Diverging pathways, developmental transformations, multiple etiologies and problem of continuity in development*. *Human Development* [online]. 1989, Vol. 32 Issue (3), pp. 196-203 [cit. 2016-04-11]. DOI 10.1159/00276468. ISSN 0018-716 X .

Dostupné z: <https://www.karger.com/Article/Pdf/276468>.

23. STAYTON, D., HOGAN, R., AINSWORTH, M. *Infant Obedience and Maternal Behavior: The Origins of Socialization Reconsidered*. Child development [online]. 1971, Vol. 42 Issue (4), pp. 1057-1069 [cit. 2016-04-10]. DOI 10.2307/1127792.

Dostupné z: http://www.jstor.org/stable/1127792?seq=1#page_scan_tab_contents

24. WARREN, S. HUSTON, L. a. SROUFE, L. *Child and adolescent anxiety disorders and early attachment*. Journal of the American Academy of Child and Adolescent Psychiatry [online]. 1997, Vol. 36 Issue (5), pp. 637-644 [cit. 2016-04-10]. DOI 10.1097/00004583-199705000-00014.

Dostupné z: <http://www.jaacap.com/article/S0890-8567%2809%2962830-6/>

25. WATERS, E. a. CUMMINGS, E. *New directions for child development in the twenty-first century: A secure base from which to explore close relationships*. Child Development [online]. 2000, Vol. 71 Issue (1), pp. 164-172 [cit. 2016-04-04]. DOI 10.1111/1467-8624.00130.

Dostupné z: <http://onlinelibrary.wiley.com/doi/10.1111/cdev.2000.71.issue-1/issuetoc>

26. YOUNGBLADE, L. a. BELSKY, J.: *Parent child antecedents of 5- year-olds' close friendships: A longitudinal analysis*. Developmental Psychology[online]. 1992, Vol. 28 Issue (4), pp. 700-713. [cit. 2016-02-04]. DOI 10.1037/0012-1649.

Dostupné z: <http://psycnet.apa.org/psycinfo/1992-38836-001>

Závěrečné práce

1. BAKALÍKOVÁ, P. *Transgenerační přenos stylu výchovy*. Bakalářská práce. Zlín, 2010. Univerzita Tomáše Bati ve Zlíně. Fakulta humanitních studií. 54 s. Vedoucí: PhDr. Hana Včelařová.

2. CEKOTOVÁ, S. *Transgenerační přenos stylů výchovy*. Diplomová práce. Zlín, 2009. Univerzita Tomáše Bati ve Zlíně. Fakulta humanitních studií. 97 s. Vedoucí: Mgr. Karla Hrbáčková.

3. KOSÍKOVÁ, J. *Výchovné styly v rodině*. Bakalářská práce. Brno, 2012. Univerzita Tomáše Bati ve Zlíně. Fakulta humanitních studií. Institut mezioborových studií Brno. 61 s. Vedoucí: Mgr. Vendula Jašková.
4. RADIMSKÁ, M. *Primární vazba a problematika jejího výzkumu*. Diplomová práce. Praha, 2002. Katedra psychologie filozofické fakulty Univerzity Karlovy. Vedoucí práce: Doc. PhDr. Lenka Šulová, CSc.
5. UČŇOVÁ, K. *Transgenerační přenos stylů výchovy*. Diplomová práce. Brno 2012. Univerzita Tomáše Bati ve Zlíně. Fakulta humanitních studií. Institut mezioborových studií Brno. Vedoucí práce: Mgr. Libor Beránek.
6. URBANCOVÁ, M. *Mezioborový přenos výchovných a rodičovských stylů*. Bakalářská práce. Brno, 2006. Masarykova univerzita. Fakulta humanitních studií. 45 s. Vedoucí práce: PhDr. Miroslava Štěpánková Ph.D.
7. ZATLOUKALOVÁ, B. *Odměny a tresty ve výchovném prostředí*. Bakalářská práce. Zlín, 2008. Univerzita Tomáše Bati ve Zlíně. Fakulta humanitních studií. Ústav pedagogických věd. 66 s. Vedoucí: Mgr. Pavla Valachová.

Přílohy

Příloha: Kvalitativní otázky

Zde jsou zaznamenány odpovědi rodičů na otázky:

a) Napište prosím jednu situaci spojenou s Vámi a Vaší matkou, na kterou si vzpomenete jako první. Může to být cokoliv, nějaký zážitek, vzpomínka.

b) Napište prosím jednu situaci spojenou s Vámi a Vaším dítětem, na kterou si vzpomenete jako první. Může to být cokoliv: nějaký zážitek, vzpomínka.

1. Optimální typ vazby

Kladný emoční vztah se slabým výchovným řízením

1. Matka 38 let. Dcera 11 let

a) jak si s námi rodiče hráli na kočku a myš

b) večer ležíme v posteli a povídáme si

2. Matka 42 let. Dcera 11 let

a) dovolené

b) porod

3. Matka 45 let. Syn 9 let

a) Pamatuji si, jak jsem jezdila závody takovou dětskou buginou, když jsem byla stará, tak deset let. Táta byl závodník autocrossu, takže jsme jezdili spolu a mamka nám fandila.

b) Radost syna, když dostal k vánocům poníka

Kladný emoční vztah se středním výchovným řízením

1. Matka 39 let. Dcera 10 let

a) Pamatuji si společné vánoce, kdy u nás vládla pohoda a relax.

b) Moje nejnovější vzpomínka jsou narozeniny dcery, kdy se strašně přejedla dortem a potom jí bylo na oslavě špatně

2. Matka 43 let. Dcera 10 let

a) Když jsme s maminkou často sedávali večer spolu v posteli a četli si pohádku. Potom si ke mně někdy lehla a dlouho jsme si povídali

b) *Vše s mojí dcerou*

Kladný emoční vztah se silným výchovným řízením

a) *Otec přijde domů, kdy se mu zlíbí. „jakože doma není ani chleba“. Máma se plácá s prádlem na ruční pračce, protože otec již několik měsíců možná i roků opravuje automatickou pračku. Novou jsem koupila až já, když jsem na ni ušetřila. Tu starou jsme odvezli na chalupu, že ji tam otec opraví asi po 10ti letech už jsem to nevydržela a odvezla ji do sběru. Funkční věci byli a jsou, jen když očekávají „významnou návštěvu“. A dnes chodí máma prát ke mně, protože má rozbitou pračku a stále už 2 roky si ne a ne vybrat novou, která by jí vyhovovala. Táta říká, že takovou pračku ještě nevyrobili.*

b) *Oslava asi 2. narozenin. Právě jsme s mým tátou pracovali na přeměně zarostlého pole na obytnou zahradu. Pozvala jsem kamarádku s její holčičkou 7 let a jejím klukem 9 let. Bylo horko, měli jsme vyvrtanou studnu, takže voda byla. Naplnily jsme železnou vaničku od malty vodou. Chvíli jsme si povídali, když jsme uslyšeli, jak se děti smějí. Za chvíli jsme viděli tři černé postavy, jak se rochní v kaši voda-hlína-písek. Byly úplně šťastné a my vlastně taky. V té chvíli jsem si uvědomila, že děti musí někdy dostat prostor k totálnímu vyblbnutí se.*

2. Matka 39 let. Syn 10 let

a) *Společné večery s upečenou vánočkou a hraní karet.*

b) *Vše co bylo s dítětem poprvé.*

Záporný emoční vztah se středním výchovným řízením

1. Matka 45 let. Dcera 10 let

a) *Společné koupání s mamkou ve vaně, když jsme jezdili k tetě na návštěvu. Doma jsme měli jen sprchový kout a tohle naše koupání bylo jako s kamarádkou, hodně jsme si při tom povídali*

b) *Nejsilnějším zážitkem bylo narození dívek. Aničku mi nejdříve neukázali – museli ji oživovat a Terezka byla malý hubený uzlíček. Obě byly po narození v inkubátoru a trvalo dlouho, než jsem je mohla vidět. Těch pár dní než jsem je mohla vidět, bylo pro mě nejhorších.*

2. Matka 46 let. Syn 10 let

a) *Když jsem byla malá (asi 6 let) naši byly na plese a v tombole vyhráli hrdličku, kterou pustili v ložnici. Potom jsme jí chytali, hlídala nás často babička, kterou jsem měla moc ráda.*

b) *Mám ráda všechny zážitky se svými dětmi, když jsme všichni pohromadě. Nejhorší zážitek se synem byl, když mu byl diagnostikován nádor. Musel absolvovat dlouhou léčbu.*

Střední emoční vztah se středním výchovným řízením

1. Matka 42 let. Dcera 11 let

a) *Vzpomínky na letní dovolené, na to jak se mnou maminka chodila na kroužek tance, a dívala se, jak tančím*

b) *Všechno s mými dětmi je skvělé! Miluji je z celého srdce*

2. Matka 45 let. Syn 11 let

a) *Stále jsme jezdili na dovolenou vlakem nebo autobusem, kdy jsme všechny věci museli sbalit do batohu a vše odnést, Jezdili jsme pod stan a jednou jsme se vytopili tak, že jsme měli ve stanu vodu. V Maďarsku nám stan málem ulétl.*

b) *Jeli jsme na kánoích Sázavou. Byla jsem v lodi se synem, kterému bylo 9 let. Výborně pádloval. Pomáhal stavět stan, balit věci a byl samostatný. Moc se nám to líbilo.*

Kladný emoční vztah s rozporným výchovným řízením

1. Matka 40 let. Dcera 10 let

a) *Na celé mé dětství mám krásné vzpomínky*

b) *Od porodu dítěte neustále jen štěstí, že mohu vychovávat a mít děti*

2. Matka 43 let. Syn 11 let

a) *Dovolená s rodiči, pod stanem*

b) *Synova besídka ve škole*

2. Chybějící nebo slabá vazba

Záporný emoční vztah se středním výchovným řízením

1. Matka 42 let. Dcera 11 let

a) *Mamka se o mě starala sama, takže hodně pracovala.*

b) *Jak si spolu hrajeme.*

2. Matka 46 let. Syn 10 let

a) *Pamatuji si na hezké okamžiky z dětství, jako když jsme seděli u táboráku. A občas i na ty špatné, kdy jsme se s rodiči hádali.*

b) *Narození syna.*

Záporný emoční vztah se slabým výchovným řízením

1. Matka 39 let. Dcera 10 let

a) *Pamatuji si, že jsem svojí mamku moc neviděla, protože byla pořád v práci. A když jsem jí viděla, tak se mi moc nevěnovala*

b) *Jak si čteme pohádky.*

2. Matka 41 let. Syn 9 let

a) *Když jsme byli na dovolené a užívali si v Chorvatsku sluníčka.*

b) *Jak si spolu večer čteme pohádky*

Záporný emoční vztah se silným výchovným řízením

1. Matka 41 let. Syn 11 let

a) *Bohužel poslední vzpomínku mám na to, když moje matka umírala a já s ní musela jezdit po doktorech.*

b) *Strach o syna.*

Extrémně kladný emoční vztah se slabým výchovným řízením

1. Matka 44 let. Dcera 11 let

a) *Strašně mě štvalo, když jsem ráno musela vstávat, vůbec se mi nechtělo. Přišla jsme do koupelny, kde se máma již malovala. Máma řekla „dobré ráno“ a já jen „hm“ a už byl oheň na střeše. Neměla jsem prostě ráno náladu a ona se mnou kvůli tomu celý den nemluvila.*

b) *Protože mám obě děti předčasně narozené, byli v inkubátoru, takže nejhezčí okamžik byl, když jsem je obě přivezla domů a byli jsme všichni spolu.*

3. Typ vazby nelaskavá kontrola

Záporný emoční vztah se silným řízením

1. Matka 44 let. Dcera 10 let

a) *bylo mi tak 8, táta mě několikrát volal z okna, abych šla domů, ale já si stále hrála před domem s kamarádkou. Poté co jsem dorazila domů, vzal táta první věc, co byla na chodbě a to deštník a dostala jsem na zadek. Proč si to pamatuji? Táta mě nikdy nemlátil, jen máma.*

b) *Kromě porodu, si pamatuji, jak Karolínka nechtěla jíst, když jí byli 2-3 roky a já jí každý den při jídel vytahovala knížku s říkadly, abych ji zabavila a ona alespoň něco snědla. Naučila se celou knížku s říkadly nazpaměť. Říkadlo po říkadle.*

2. Matka 46 let. Syn 10 let

a) *Byla jsem v nemocnici, matka za mnou každý den chodila s mrkvovým salátem, který jsem milovala.*

b) *Ležíme se synem v posteli, hladíme se po tváři a ujišťujeme se, že budeme stále spolu.*

3. Matka 46 let. Syn 11 let

a) *Já jsem vyrostla ve vesničce. Když jsem byla malá, šla jsem po zahradě a u sousedů jsem uviděla fazole. Začala jsem je trhat. Sousedka mě viděla a běžela za mnou. Já jsem utekla domů a moc jsem se bála. Můj tát mě zachránil, rozumně to vyřešil se sousedkou a vůbec na mě nekřičel. Byla jsem překvapená, protože on i matka na mě obvykle křičeli.*

b) *Vzpomínám si, jak můj syn schválně vypnul můj budík, a my jsme zaspali do školy. Když můj syn jezdil do školy v přírodě, dala jsem mu peníze, aby si něco koupil a on mi koupil náušnice, byla jsem moc ráda. Můj syn napsal Mikulášovi: milý Mikuláši, chci telefon nebo nic.*

Extrémně kladný emoční vztah se silným výchovným řízením

1. Matka 41 let. Dcera 11 let

a) *Ježdili jsme celá rodina na dovolenou na Rujánu.*

b) *Stavěli jsme spolu na Vánoce 3d puzzle*

Střední emoční vztah se silným výchovným řízením

1. Matka 44 let. Syn 10 let

a) *Nefungující manželství rodičů, věčné hádky*

b) *Strach, když bylo synovi 6 let a pokousal ho pes*

Záporný emoční vztah se středním výchovným řízením

1. Matka 46 let. Syn 11 let

a) *Když mi bylo asi deset let, jela jsem s našima na dovolenou. Bylo to skvělé, hrozně jsem si to užívala, protože do té doby jsme nikam nejezdili.*

b) *Zážitky spojené s těhotenstvím a porodem*

4. Typ vazby kontrolující byt' s láskou

Záporný emoční vztah se silným výchovným řízením

1. Matka 47 let. Dcera 11 let

a) *Když jsem byla malá asi čtyřletá měla jsem angínu a maminka se o mě starala a když mi přinesla tác s ovocem, tak jsem začala plakat, že nechci, aby mi někdy umřela. Začala mě utěšovat, že umře až za hodně dlouho. Bohužel umřela docela mladá v 38 letech. Moc jsem ji milovala a moc mi chybí.*

b) *Strašně jsem si přála dítě. Rodila jsem císařským řezem a na epiduralu, takže nejsilnějším zážitkem pro mě bylo, když jsem své děti uviděla poprvé. Byly krásné*

a zdravé. V porodnici jsem každé ráno čekala na pediatry a musela jsem své děti svléknout do naha. Bála jsem se o ně, aby mi neprochladly. Pořád jsem je přikrývala dečkou a zahřívala. A pak bylo krásné, když se mi konečně spustilo mléko a já je mohla poprvé nakrmit. Svě děti miluji a dala bych za ně život.

2. Matka 42 let. Dcera 11 let

- a) *Hádky rodičů, alkohol*
- b) Strach při vážné nemoci

BIBLIOGRAFICKÉ ÚDAJE

Jméno a příjmení autorky: Bc. Šárka Svobodová

Studijní program: prezenční

Studijní obor: Mgr. Psychologie

Název práce: Souvislost citové vazby v dětství s výchovným stylem vůči vlastnímu dítěti

Počet stran (bez příloh): 67

Celkový počet stran příloh: 7

Počet titulů české literatury a pramenů: 31

Počet titulů zahraniční literatury a pramenů: 38

Počet internetových odkazů: 26

Vedoucí práce: Mgr. Michaela Ledvinová

Rok dokončení práce: 2016

**Posudek vedoucího diplomové práce
na Pražské vysoké škole psychosociálních studií**

Jméno a příjmení studentky: **Bc. Šárka Svobodvá**

Obor studia: **Mgr. Psychologie**

Název práce: **Souvislost citové vazby v dětství s výchovným stylem vůči vlastnímu dítěti**

Vedoucí práce: **Mgr. Michaela Ledvinová**

Technické parametry práce:

Počet stránek textu (bez příloh): **67**

Počet stránek příloh: **7**

Počet titulů v seznamu literatury: **69**

0**	1	2	3	4
-----	---	---	---	---

Výběr tématu

Závažnost tématu

	1			
--	---	--	--	--

Oborová přiléhavost tématu

	1			
--	---	--	--	--

Originalita tématu a jeho zpracování

	1			
--	---	--	--	--

Formální zpracování

Jazykové vyjádření (respektování pravopisné normy, stylistické vyjadřování, zvládnutí odborné terminologie)

		2		
--	--	---	--	--

Práce s odbornou literaturou a prameny (citace, parafráze, odkazy, dodržení norem pro citace, cizojazyčná literatura)

		2		
--	--	---	--	--

Formální zpracování (jasnost tématu, rozčlenění textu, průvodní aparát, poznámky, přílohy, grafická úprava)

	1			
--	---	--	--	--

Metody práce

Vhodnost a úroveň použitých metod

	1			
--	---	--	--	--

Využití výzkumných empirických metod

	1			
--	---	--	--	--

Využití praktických zkušeností

	1			
--	---	--	--	--

Obsahová kritéria a přínos práce

Přístup autora k řešené problematice (samostatnost, iniciativa, spolupráce s vedoucím práce)

	1			
--	---	--	--	--

Naplnění cílů práce

	1			
--	---	--	--	--

Vyváženost teoretické a praktické části v daném tématu

	1			
--	---	--	--	--

Návaznost kapitol a subkapitol

	1			
--	---	--	--	--

** 0 – nehodnoceno; 1 – výborně; 2 – velmi dobře; 3 – dobře; 4 – neprospěl/a

Dosažené výsledky, odborný vklad, použitelnost výsledků v praxi

		2		
--	--	---	--	--

Vhodnost prezentace závěrů práce (publikace, referáty, apod.)

	1			
--	---	--	--	--

Otázky a náměty k diskusi při obhajobě:

Zamyšlení nad pojmy citové pouto rodiče k dítěti a citová vazba dítěte k rodiči. Jak se liší a jak spolu souvisí?

Co je to reprezentativní vzorek?

Zamyšlení nad výsledky výzkumu z hlediska zkoumané populace.

Celkové hodnocení práce (klady, nedostatky):

Velmi zajímavé téma práce, jejímž jádrem je problematika transgeneračního přenosu výchovného stylu v souvislosti s citovým poutem rodičů ke svým dětem. Diplomantka srovnávala obsahově přílehlavé subškály dotazníků Parental Bonding Instrument a Způsobu výchovy v rodině, z nichž první vyplňovaly dospělé respondentky a druhý jejich děti. Hledala souvislost mezi zkušeností respondentek s chováním jejich matek v dětství a způsobem výchovy vlastního dítěte. Výzkumné nástroje, které zvolila, vycházejí z různých teoretických konceptů, čímž dosáhla zajímavého srovnání pocitů citové jistoty a bezpečí ve vztahu k matce v dětství s pozdější schopností poskytnout svému dítěti optimální výchovné podmínky.

Jako velký klad práce vidím právě zamyšlení se nad způsobem výchovy z hlediska citové jistoty a pocitů bezpečí. Jedná se o velmi aktuální téma, které stále není dostatečně prozkoumané a v praxi bývá stále mnohdy opomíjené.

Za jistý nedostatek práce považuji nepřesné terminologické uchopení výsledků PBI, které však vychází z terminologické nevyhraněnosti pojmů teorie citové vazby v českém prostředí obecně. Nástroj Parental Bonding Instrument měří vztahové chování rodičů k dítěti, nikoliv citovou vazbu, která má specifickou definici. Toto zmatení pojmů bohužel obsahuje i český manuál (hovořící o citové vazbě rodiče k dítěti), proto nelze kvůli této věci snižovat hodnocení diplomové práce. Je třeba ale upozornit na skutečnost, že výsledky výzkumu jsou z tohoto hlediska nepřesně interpretované, protože v případě obou dotazníků šlo o škály související s chováním rodičů, nikoliv o citovou vazbu z hlediska teorie attachmentu. Oceňuji snahu diplomantky vypořádat se s touto terminologickou nejasností zavedením vlastního pojmu „vnímaná citová vazba“ (citové chování rodiče) ve snaze tento rozpor eliminovat. Pro hodnocení výborně doporučuji v této souvislosti k diskusi u obhajoby téma komplementarity rodičovského chování a citové vazby dítěte. Taktéž oceňuji polemiku diplomantky s citovaným průměrem výsledné kategorie PBI „nelaskavá kontrola“ s dezorganizovaným stylem citové vazby. Ve své argumentaci prokazuje odborný vhled a schopnost kritického myšlení.

Poměrně tradičním nedostatkem práce je nízký počet respondentů pro provádění statistického ověřování hypotéz, který diplomantka v diskusi zmiňuje. Oceňuji dobrou sebereflexi týkající se způsobu zadávání dotazníku a návrhu možnosti, jak věc zrealizovat lépe.

Drobným nedostatkem práce je také dílčí stylistická neobratnost, díky které je text občas hůře srozumitelný. V textu se vyskytují gramatické chyby a nepřesnost v citaci.

Kapitoly jsou řazeny srozumitelně, návaznost je plynulá, práce je přehledná a obsahově bohatá. Teoretická i praktická část jsou koherentní, teoretická část dobře vystihuje témata, která jsou předmětem výzkumného šetření. Velmi pěkně zpracované kapitoly, týkající se citové vazby a výchovy, jsou pojaty z vývojového hlediska a dobře charakterizují dané fenomény v životě jedince od raného věku po dospělost. U každé z nich jsou uvedeny výzkumy související s transgeneračním přenosem, které přímo navazují na výzkumnou část diplomové práce.

Velmi pozitivní je propojení tématu s osobní zkušeností a praxí diplomantky a její osobní zájem o téma, které si zvolila. Tento zájem je patrný jak v samotném textu, tak byl patrný i v průběhu její práce na tématu.

Výzkumné šetření odhalilo mimo jiné souvislost míry mateřské péče s následným emočním vztahem k dítěti. Diplomantka vyslovuje předpoklad, že nízká míra péče a ochrany ze strany matky může v budoucnu vést k zápornému emočnímu vztahu k vlastním dětem i slabému výchovnému řízení, což je výsledek hodný další pozornosti, neboť se týká velkého množství klientů sociálních služeb.

Diplomovou práci i přes dílčí nedostatky hodnotím jako výbornou, protože diplomantka prokázala zájem o problematiku, kterou zkoumala, dobře zpracovala teoretickou část vzhledem k vlastnímu výzkumnému šetření, práce je konzistentní, vyvážená, obsahuje podstatné informace a její téma je závažné. Závěry navazují na jiná výzkumná zjištění a jsou dobře využitelná jak v oblasti navazujícího výzkumu, tak v praxi pedagogiky, sociální práce či psychoterapie.

Doporučení k obhajobě: doporučuji

Navrhovaná klasifikace: výborně

Datum, podpis: 22. 5. 2016



**Posudek oponenta magisterské práce
na Pražské vysoké škole psychosociálních studií**

Jméno a příjmení studentky: Šárka Svobodová

Obor studia: Psychologie

Název práce: Souvislost citové vazby v dětství s výchovným stylem vůči vlastnímu dítěti

Oponent práce: Mgr. Lucie Vacková

Technické parametry práce:

Počet stránek textu (bez příloh): 67

Počet stránek příloh: 7

Počet titulů v seznamu literatury: 31

0**	1	2	3	4
-----	---	---	---	---

Výběr tématu

Závažnost tématu

	x			
--	---	--	--	--

Oborová příléhavost tématu

	x			
--	---	--	--	--

Originalita tématu a jeho zpracování

	x			
--	---	--	--	--

Formální zpracování

Jazykové vyjádření (respektování pravopisné normy, stylistické vyjadřování, zvládnutí odborné terminologie)

	x			
--	---	--	--	--

Práce s odbornou literaturou a prameny (citace, parafráze, odkazy, dodržení norem pro citace, cizojazyčná literatura)

	x			
--	---	--	--	--

Formální zpracování (jasnost tématu, rozčlenění textu, průvodní aparát, poznámky, přílohy, grafická úprava)

	x			
--	---	--	--	--

Metody práce

Vhodnost a úroveň použitých metod

	x			
--	---	--	--	--

Využití výzkumných empirických metod

	x			
--	---	--	--	--

Využití praktických zkušeností

	x			
--	---	--	--	--

Obsahová kritéria a přínos práce

Přístup autora k řešené problematice (samostatnost, iniciativa, spolupráce s vedoucím práce)

x				
---	--	--	--	--

Naplnění cílů práce

	x			
--	---	--	--	--

Vyváženost teoretické a praktické části v daném tématu

	x			
--	---	--	--	--

** 0 – nehodnoceno; 1 – výborně; 2 – velmi dobře; 3 – dobře; 4 – neprospěl/a

Návaznost kapitol a subkapitol

	x			
--	---	--	--	--

Dosažené výsledky, odborný vklad, použitelnost výsledků v praxi

	x			
--	---	--	--	--

Vhodnost prezentace závěrů práce (publikace, referáty, apod.)

	x			
--	---	--	--	--

Otázky a náměty k diskusi při obhajobě:

- 1) Jaký význam má pro život člověka „jistá citová vazba“?
- 2) Definujte typy výchovných stylů.
- 3) Které společenské faktory podporují transgenerační přenos výchovných stylů?

Celkové zhodnocení (klady a nedostatky):

Autorka magisterské práce zaměřila pozornost na zajímavé společenské téma, kterým je hledání souvislostí mezi zpětně vnímanou citovou vazbou matky k vlastní matce a výchovným stylem, jakým ona sama dnes přistupuje k dítěti. V teoretické části práce se autorka nejprve zabývá rodinou a jejími funkcemi v postmoderním světě, dále pak potřebami dítěte, významem citové vazby pro člověka a pro jeho zdravý psychosociální vývoj, specifickými činiteli výchovy a výchovnými přístupy. V praktické části textu autorka předkládá kvantitativní výzkum, založený na dotazníkovém šetření: 1) mapujícím typ vnímané citové vazby v dětství – viz metoda Parental Bonding Instrument, 2) zjišťujícím uplatňovaný způsob výchovy v rodině viz Čáp. Kvantitativní výzkumná strategie je doplněna drobnou kvalitativní sondou.

Předložená magisterská práce zasluhuje ocenění zejména po stránce obsahové a formální. Drobnější připomínky mám ke stránce gramatické. V textu jsem zachytila několik překlepů, chybějících písmen atd.

Zvolené téma úzce souvisí se studovaným oborem. Autorka jej pojala odpovědně a pečlivě. V rámci diskuse sebekriticky nahlédla omezení zvolených výzkumných strategií.

Doporučení k obhajobě: doporučuji

Navrhovaná klasifikace: výborně

Datum, podpis: 18/5 2016

Mgr. Lucie Vacková

