

# Pražská vysoká škola psychosociálních studií



## Sociosexualita a hodnotové orientácie u adolescentov závislých na návykových látkach

Bc. Dáša Lesová

Vedúci práce: Mgr. Michal Slaninka, PhD.

Praha 2016

# Prague College of Psychosocial Studies



## Sociosexuality and value orientation of drug-dependent adolescents

Bc. Dáša Lesová

The Diploma Thesis Work Supervisor: Mgr. Michal Slaninka, PhD.

Praha 2016

**Anotácia:**

Témou diplomovej práce je zameranie sa na sociosexuálne správanie a vytváranie hodnotových orientácií u adolescentov závislých na návykových látkach. V empirickej časti bol použitý revidovaný dotazník sociosexuálnej orientácie SOI – R (Penke a Asendorf 2008) a časť „HO“ z dotazníka na zisťovanie hodnotových orientácií, postojov k hodnotám a motivácie výkonu HO-PO-MO (Vonkomer, 1991). Výskum potvrdil štatisticky významné rozdiely v sociosexualite, vo vzdelávacej a v ekonomickej hodnotovej orientácii, a tiež negatívne korelácie medzi sociosexualitou a sociálnou hodnotovou orientáciou, a medzi vzdelávacou a estetickou hodnotovou orientáciou medzi adolescentmi závislými na návykových látkach a kontrolnou skupinou. Nepotvrdili sa štatisticky významné rozdiely v mravnej hodnotovej orientácii medzi adolescentmi závislými na návykových látkach a kontrolnou skupinou, a tiež sa nepotvrdila korelácia medzi sociosexualitou a mravnou hodnotovou orientáciou.

**Kľúčové slová:** Adolescencia. Závislosť. Návykové látky. Sociosexualita. Hodnotová orientácia.

**Abstract:**

The topic of this diploma thesis is a focus on sociosexual behaviour and forming of value orientations in drug-dependent adolescents. The research made use a revised sociosexual orientation questionnaire SOI-R (Penke and Asendorf, 2008) and a part of „HO“ from a questionnaire for assessing value orientation, attitudes towards values, and HO-PO-MO performance motivation (Vonkomer, 1991). The research affirmed statistically important differences in sociosexuality, in educational and economical value orientation, and also negative correlations between sociosexuality and social value orientation, and between educational and aesthetic value orientation amongst adolescents dependent on drugs and a control group. Statistically important differences in moral value orientation between drug-dependent adolescents and a control group were not confirmed, neither was a correlation between sociosexuality and a moral value orientation.

**Key words:** Adolescence. Dependency. Drugs. Sociosexuality. Value orientation.

## **ČESTNÉ VYHLÁSENIE**

Čestne vyhlasujem, že bakalársku prácu som vypracovala samostatne, neporušila som autorský zákon a použitú literatúru som uviedla na príslušnom mieste.

Praha / 08.04.2016/

.....

podpis

## **POĎAKOVANIE**

Ďakujem školiteľovi mojej bakalárskej práce Mgr. Michalovi Slaninkovi, PhD.. za odborné vedenie práce, trpezlivosť, cenné rady a odbornú pomoc pri vypracovaní záverečnej kvalifikačnej práce.

## OBSAH

ÚVOD.....	8
TEORETICKÁ ČASŤ .....	10
1 HODNOTA, HODNOTOVÉ ORIENTÁCIE .....	10
1.1 HODNOTA, JEJ KLASIFIKÁCIA A VÝZNAM.....	10
1.1.1 Klasifikácia hodnôt .....	11
1.1.2 Význam a funkcie hodnôt .....	12
1.2 HODNOTOVÝ SYSTÉM .....	12
1.3 HODNOTOVÁ ORIENTÁCIA.....	13
1.3.1 Schwartzov kruhový model hodnôt .....	14
2 ADOLESCENCIA .....	17
2.1 CHARAKTERISTIKA OBDOBIA ADOLESCENCIE.....	17
2.1.1 Rozdelenie obdobia adolescencie .....	18
2.1.2 Zmeny a rozdiely v období adolescencie.....	19
2.2 HODNOTOVÝ SYSTÉM A ZMYSEL ŽIVOTA V OBDOBÍ ADOLESCENCIE.....	20
2.2.1 Zmysel života adolescentov .....	21
2.2.2 Hodnotové orientácie starších adolescentov .....	23
2.3 ADOLESCENCIA A SEXUALITA.....	25
2.3.1 Sexuálne správanie u adolescentov.....	25
2.4 RIZIKOVÉ SPRÁVANIE ADOLESCENTOV .....	27
3 ZNEUŽÍVANIE NAVYKOVÝCH LÁTOK .....	29
3.1 NA CESTE K ZÁVISLOSTI.....	29
3.2 ROZDELENIE DROG.....	31
3.3 DROGOVO ZÁVISLÍ ADOLESCENTI.....	34
3.3.1 Interakcia medzi užívaním drog a sociálnym správaním adolescentov....	35

3.3.2	Práca s rodinou drogovu závislých adolescentov .....	36
3.4	ZNEUŽÍVANIE DROG A RISKANTNÉ SEXUÁLNE SPRÁVANIE .....	37
3.4.1	Sociálne a domáce násilie vo vzťahu s rizikovým sexuálnym správaním a zneužívaním drog.....	38
4	SOCIOSEXUALITA.....	41
4.1	SOCIÁLNY KONŠTRUKT SEXUALITY .....	41
4.2	VÝSKUMY SOCIOSEXUALITY .....	43
4.2.1	Komponenty sociosexuality.....	44
4.3	PROMISKUITNÉ SPRÁVANIE U ADOLESCENTOV.....	46
	EMPIRICKÁ ČASŤ .....	48
5	VÝSKUMNÝ PROBLÉM .....	48
5.1	CIEĽ VÝSKUMU.....	48
5.2	HYPOTÉZY VÝSKUMU .....	49
5.3	METÓDY VÝSKUMU A VÝSKUMNÁ VZORKA.....	50
5.3.1	Metódy prieskumu .....	50
5.3.2	Výskumná vzorka .....	51
5.4	ETICKÉ ASPEKTY.....	51
5.5	ORGANIZÁCIA A SPRACOVANIE PRIESKUMU.....	51
5.6	INTERPRETÁCIA VÝSLEDKOV VÝSKUMU.....	52
5.7	ZÁVERY VÝSKUMU .....	57
6	DISKUSIA .....	65
	ZÁVER .....	68
	ZOZNAM POUŽITEJ LITERATÚRY .....	70
	ZOZNAM ILUSTRÁCIÍ, TABULIEK A GRAFOV .....	79
	PRÍLOHY .....	80

## ÚVOD

Obdobie adolescencie považujeme za búrlivé obdobie, v ktorom si jedinec formuje svoju identitu, spoznáva samého seba, vytvára svoje vlastné hodnoty, snaží sa vytvoriť si pozitívne interpersonálne vzťahy, tiež pohlavne dozrieva a často v tomto období prežíva svoje prvé intímne vzťahy. Všetky tieto procesy sú pre adolescenta náročnými úlohami, ktoré zvláda každý jedinec s individuálnym rozdielom. Obzvlášť významné a náročné je obdobie neskorej adolescencie, kedy sa k vyššie spomínaným zmenám pridáva aj osamostatnenie sa a tzv. opustenie rodičovského hniezda, prvý trvalý pracovný pomer a s ním spojené povinnosti a kedy sa povrchné „detské“ intímne vzťahy menia na seriózne a dlhodobejšie. Vytvorenie vlastných hodnôt pomáha jednotlivcovi začleniť sa do spoločenskej skupiny, utvárať si vlastné názory, odpovede na rozličné otázky a nadobudnúť svoj zmysel života.

V čase keď sa adolescent snaží vyrovnáť sa so všetkými úskaliami, ktoré prináša obdobie v ktorom sa nachádza, je náchylný na rizikové správanie, ktorým sa môže snažiť uľahčiť si svoje prekážky. Medzi časté rizikové správanie patrí zneužívanie návykových látok a riskantné sexuálne správanie, promiskuita, nechránený pohlavný styk. Sexualite sa v práci venujeme zo sociosexuálneho hľadiska. Sociosexualita znamená podľa Kinseyho et. al. (1948) ochotu zapájať sa do náhodných sexuálnych vzťahov. Je zjavné, že sociosexualitu má každý z nás inú. Niektorí ľudia preferujú monogamný sexuálny spôsob života, zatiaľ čo iní vyhľadávajú celý svoj život náhodné a krátkodobé sexuálne vzťahy. Stále častejšia závislosť na návykových látkach u dnešných adolescentov a záujem o pochopenie vytvárania hodnotových orientácií a ich vplyve na sexuálne správanie adolescentov ovplyvnil náš výber témy. V našej práci sa zameriavame na to, ako spolu súvisia hodnotové orientácie a sociosexualita u staršej skupiny adolescentov závislých na návykových látkach.

Práca je koncipovaná do dvoch častí. Prvá, teoretická časť, obsahuje štyri kapitoly. V prvej sa venujeme hodnotám, ich významu a funkciám a vytváraniu hodnotových orientácií. V druhej spracúvame naštudované teoretické poznatky z obdobia adolescencie, jej vymedzenie, faktory ovplyvňujúce rizikové správanie a pracujeme s výskumami zameranými na tvorbu hodnôt u adolescentov (Mulders, 2011; Selivanova, 2003). V tretej kapitole sa venujeme návykovým látkam, ich rozdeleniu,



neurobiologickému modelu vzniku závislosti a dopadu na sociálnu oblasť života u adolescentov. Štvrtá kapitola je venovaná sociosexualite, jej vysvetleniu a faktormi, ktoré ju ovplyvňujú a promiskuite, so zameraním na genderové rozdiely v období adolescencie. Vychádzame najmä s výskumov sociosexuality (Kinsey et al., 1948, Kinsey et al., 1953; Penke et. al., 2008)

Empirická časť pozostáva z vlastného výskumu, v ktorom sme sformulovali cieľ práce, stanovili si hypotézy, opísali výskumnú vzorku a použité metódy, interpretovali výsledky, spracovali závery výsledkov a diskusiu. Zameriavame sa vo výskume na to, ako spolu koreluje sociosexualita a závislosť na návykových látkach a konkrétne hodnotové orientácie u adolescentov.

# TEORETICKÁ ČASŤ

## 1 HODNOTA, HODNOTOVÉ ORIENTÁCIE

V našej práci sa venujeme vytváraniu hodnotových orientácií najmä v období adolescencie. V nasledujúcej kapitole vymedzíme základnú terminológiu hodnôt, ich funkcií, tvorbe hodnotových systémov a orientácií. S pojmom hodnota sa stretávame v mnohých odvetviach s rozličným významom. Je to interdisciplinárna kategória a nachádzame ju okrem psychológií aj v politike, ekonomike, práve, filozofii, sociológií alebo v etike. Vedná disciplína, ktorá sa zaoberá významom a podstatou hodnôt sa nazýva axiológia. Ako upozorňujú Nytrová a Pikáľková (2011), v súčasnosti sa o hodnotových orientáciách píše čoraz menej. Spoločnosť sa však rýchlo posúva dopredu a je potrebné sa v súčasnej dobe zorientovať. Autorky poukazujú na nutnosť znovuobjaviť staré hodnoty a nájsť si k nim svoj mravný postoj.

### 1.1 HODNOTA, JEJ KLASIFIKÁCIA A VÝZNAM

V dnešnej dobe už mnoho autorov z oblasti psychológie zadefinovalo pojem hodnota. Ako popisuje Valihorová (2009), názory na pojem hodnota sú veľmi heterogénne, ovplyvnili ich teoretické prístupy, empirické skúsenosti a kritéria psychológov. Napríklad Živčicová (2009, s.13) uvádza, že *„hodnoty chápeme ako prejav subjektívno-objektívneho vzťahu s hodnotiacim aspektom, ktoré ovplyvňujú prežívanie a regulujú správanie jednotlivca. Chápeme ich ako konštrukty s kognitívnym, afektívnym a hodnotiacim aspektom.“* Podľa Klčovanskej (2004) predstavujú hodnoty nevyhnutnú súčasť života každého jedinca, bez ktorých človek nemôže žiť a sú zdrojom motivácie a základom pre vytvorenie zmyslu života.

Možno si všimnúť, ako uvádza Valihorová (2009), že uvedené definície majú spoločnú črtu a to, že chápú hodnoty ako konštrukty, ktoré ovplyvňujú ľudské správanie a rozhodnutia, vnímanie a hodnotenie druhých ľudí a udalostí a sú základom prežívania, emocionálneho hodnotenia človeka vo vzťahu k svetu a k sebe samému. Klčovanská (2004) popisuje podľa autorov existenciálno-kognitívneho smeru, ako človek vyberá,

poznáva a preferuje hodnoty. Popisuje výber hodnôt v trichotomickej rovine, v ktorej si jedinec vyberá hodnotu na základe intelektuálneho úsudku (intelektuálna aktivita), emocionálnych preferencií (emocionálne zaangažovanie sa) a existenciálneho prežívania (skúsenosť). Ďalším nevyhnutným faktorom na vytváranie hodnotového systému je *sloboda*, slobodné rozhodnutie, ktoré môže jedinec uskutočniť vďaka svojej noetickej dimenzii a *možnosť výberu*. Noetická dimenzia sa prejavuje v potrebe jedinca nájsť zmysel svojho života. Ďalšou podmienkou je *poznávanie*, na základe ktorého človek spozná konkrétne hodnoty, nemôže chcieť niečo, čo nepozná. Poznávanie hodnôt sa uskutočňuje v *činnosti*.

### 1.1.1 Klasifikácia hodnôt

Klasifikácií hodnôt možno nájsť nesmierne veľké množstvo od rozličných autorov. Za praktické a výstižné považujeme rozdelenie Křivohlavého (2010), ktorý klasifikuje hodnoty do troch skupín a vychádza z Franklovho hľadania zmyslu života a uvádza nasledovné hodnoty:

1. *Zážitkové hodnoty*, súvisia so všetkým tým, čo v nás vyvoláva pozitívne emócie a v ktorých je jedinec príjemca. Nazývajú sa estetické hodnoty, napríklad krásna umeleckého diela. Zážitková hodnoty, ktorá sa týka ľudí je napríklad láska, láska rodiča k dieťaťu alebo partnerská láska,
2. *Hodnoty, ktoré vytvárame svojou vlastnou činnosťou*, sú vlastné aktivity jedinca, pre ktorého sú zmysluplné a vykonáva ich s oddanosťou. Patria sem tvorivé činnosti ako úpravy v domácnosti, maľby, spev ale aj výchova dieťaťa doma alebo v škole pedagógom alebo práca ošetrovatelky,
3. *Postojové hodnoty*, ktoré nastávajú, keď jedinec prijme k určitej situácii úctyhodný postoj. Pozorujeme tieto hodnoty u ľudí so zdravotným postihnutím, nevyliciteľným ochorením alebo u ľudí v životných krízových situáciach.

### 1.1.2 Význam a funkcie hodnôt

Každý z nás pociťuje, že má v sebe určité hodnoty, ktoré sú pre neho značne významné. Hodnoty riadia naše správanie a rozhodovanie. Cakirpaloglu (2004), ktorý popisuje funkčnú podstatu hodnôt, ktoré predstavujú „vytúžené, najmä uvedomé tendencie konštituujuce bio-psycho-socio-duchovnú podstatu ľudského bytia“, rozdelil funkcie hodnôt z hľadiska individuálneho a spoločenského. Individuálne funkcie hodnôt charakterizuje ako:

A) *Funkcia adaptácie človeka na fyzikálne a sociálne podmienky*, sú to štandardy, ktorými človek hodnotí nové situácie a pomáhajú mu prispôbiť sa novým podmienkam,

B) *Funkcia prekonávania vlastnej existencie*, do ktorej patrí sebahodnotenia a sebaregulácia, duševná rovnováha jedinca.

Zo sociálneho hľadiska charakterizuje funkcie hodnôt ako:

A) *Funkcia sociálnej integrácie*, osnovu týchto funkcií sformuloval Lewin v teórií skupinovej dynamiky, patria sem hodnoty pri udržiavaní kohézie v skupine, prevencia deviantného správania a sociálna kontrola,

B) *Funkcia sociálnej racionalizácie*, výsledkom sú spoločenské hodnoty, ktoré sú prejavom racionalizácie snáh skupín, pre dosiahnutie prijatia heterogénnej spoločnosti a ich prepojením vzniká ideologický systém.

## 1.2 HODNOTOVÝ SYSTÉM

Hodnotový systém si každý z nás uvedomuje, každý jedinec vie, že ho má v sebe nastavený, ale už ťažšie ho opíše. Hodnoty, ktoré daný jedinec uznáva nie sú nikdy náhodné, ale vždy sú vzájomne prepojené a hierarchicky usporiadané podľa dôležitosti, ktorú jednotlivým hodnotám pripisujeme. V priebehu života sa hierarchické usporiadanie hodnôt mení, niektoré, ktoré sme kedysi považovali za veľmi dôležité strácajú význam a iné sa stávajú akousi prioritou. Podľa Valihorovej (2009) hodnotový systém reguluje život jedinca a dáva mu zmysel a význam tým, že určuje hlavnú rolu jedinca a ovplyvňuje jeho individuálny pohľad na svet zameraním sa na budúcnosť. Tak

ako opisuje Grác (1979), hodnotový systém má okrem konkrétneho jedinca aj spoločnosť alebo skupina. Hodnotový systém jedinca sa môže, ale nemusí podobať hodnotovému systému spoločnosti alebo skupine v ktorej jedinec žije. To nakoľko silná je podobnosť hodnotového systému jedinca a spoločnosti nám určuje sociálnu začlenenosť a psychickú vyváženosť a zdravie jedinca. „*Hodnotový systém má individuálny charakter a vzniká interiorizáciou spoločenských hodnôt*“ (Živčicová, 2009, s.13).

Na tom aký hodnotový systém si vytvoríme sa podieľa niekoľko rôznych faktorov. Klčovanská (2004) popisuje niekoľko faktorov, ktorými je hodnotový systém determinovaný. Prvým faktorom je *rodina*. Rodinné prostredie, má dominantný vplyv na formovanie hodnôt a utváranie osobnosti jedinca. Ďalším faktorom sú *spoločenské komunity a prostredia*, v ktorých sa jedinec nachádza. Hodnotová orientácia je v tomto ohľade výsledkom interiorizácie rôznych vzťahov, interakcií, ktoré prevažujú v danej spoločnosti. *Výchova* je ďalším dôležitým faktorom, ktorý usmerňuje hodnotový systém jedinca v súlade s výchovnými cieľmi. Pedagóg vo svojom pedagogickom prostredí ovplyvňuje vytváranie hodnôt každého mladého človeka. Medzi iné faktory ktoré Klčovanská (2004) uvádza patria *sociálny pôvod, zdroje stratifikácie*, medzi ktoré patria vzdelanie, materiálny status alebo zamestnanie, *štýl života a záujmy*.

### 1.3 HODNOTOVÁ ORIENTÁCIA

Hodnotová orientácia je individuálny súhrn systému hodnôt jedinca, ktorý sa odzrkadľuje na motivácií človeka. Na základe vlastnej hodnotovej orientácie riadime našu aktivitu k sebe samému a k okolitému svetu. Hodnotová orientácia každého z nás je odlišná. Nakonečný (1995) uvádza, že hodnotová orientácia sa vytvára u každého jedinca prostredníctvom osvojených hodnôt a vytvoreného hodnotového systému. Podľa Dorotíkovej (1998), je hlavný zmysel hodnotovej orientácie pochopiť skutočnú podstatu hodnôt, tak, aby si k nej jedinec dokázal vytvoriť vzťah. Avšak, aby jedinec mohol niečo prijať, musí sa tiež niečoho vedieť vzdať. Na základe svojich skúseností, predstav a postojev si jedinec určuje svoje priority a pomocou nich zostavuje svoj subjektívny hodnotový systém. Rozdielnosť v subjektívnych hodnotových orientáciách závisí ako uvádza Valihorová (2009), od rozličných faktorov, ako napríklad od veku, skúseností,

vlastností, od schopnosti adaptácie jedinca alebo od kultúry a tradícií v spoločnosti, v ktorej sa jedinec nachádza. Brožík (2000), chápe hodnotovú orientáciu ako „výberovú zameranosť osobnosti na tvorbu a osvojovanie si celkom určitých hodnôt. Kohoutek (2002), uvádza rozdelenie hodnotových orientácií podľa ich hlavných smerov na *autotelické* hodnoty, ktoré zdôrazňujú vlastné „Ja“, *heterotelické* hodnoty, ktoré smerujú k druhým a *hypertelické* hodnoty, ktoré sú zamerané na ideály.

Platow a Shave (2001) popisujú tri základné *sociálne hodnotové orientácie*, podľa ktorých sa ľudia líšia v tom ako vnímajú svoje zisky v porovnaní s druhými:

1. Egoistická orientácia, *individualistická sociálna hodnota* - jedinec sa snaží o čo najväčšie osobné zisky a chce aby zisky ostatných boli nulové,
2. Egoistická orientácia, *kompetitívna sociálna hodnota* - jedinec sa snaží o čo najväčšie osobné zisky a chce aby ostatný mali straty,
3. Nonegoistická orientácia, zameraná na skupinu, *kooperatívna sociálna hodnota* – jedinec si želá pre ostatných rovnaký zisk ako pre seba.

### 1.3.1 Schwartzov kruhový model hodnôt

Shalom H. Schwartz rozpracoval niekoľko štúdií na tému hodnotových orientácií. Jeho model hodnôt je jedinečný a preto ho uvádzame v našej práci. „*Keď premýšľame o našich hodnotách, uvažujeme o tom, čo je pre nás v živote dôležité. Každý z nás vyznáva množstvo hodnôt (napr. úspech, bezpečnosť, benevolentnosť) s rozličným stupňom dôležitosti. Určitá hodnota môže byť veľmi dôležitá pre jednu osobu, ale nemusí byť dôležitá pre druhú*“ (Schwartz, 2006, s. 929) Hodnotová teória Shaloma H. Schwartza definuje hodnoty ako žiadané trans-situačné ciele, ktoré slúžia ako vedúce princípy v ľudských životoch. Zaviedol nový pohľad na hodnotovú koncepciu. Schwartz (1992) uvádza päť hlavných vlastností základných hodnôt, ktoré sú spoločné pre všetky hodnoty:

1. Hodnoty sú *presvedčenia*, ktoré sú neodlúčiteľne späté s emóciami a nie objektívne, chladné myšlienky,
2. Hodnoty sú *stimulačné konštrukty*. Referujú na želané ciele, ktoré sa ľudia snažia dosiahnuť,

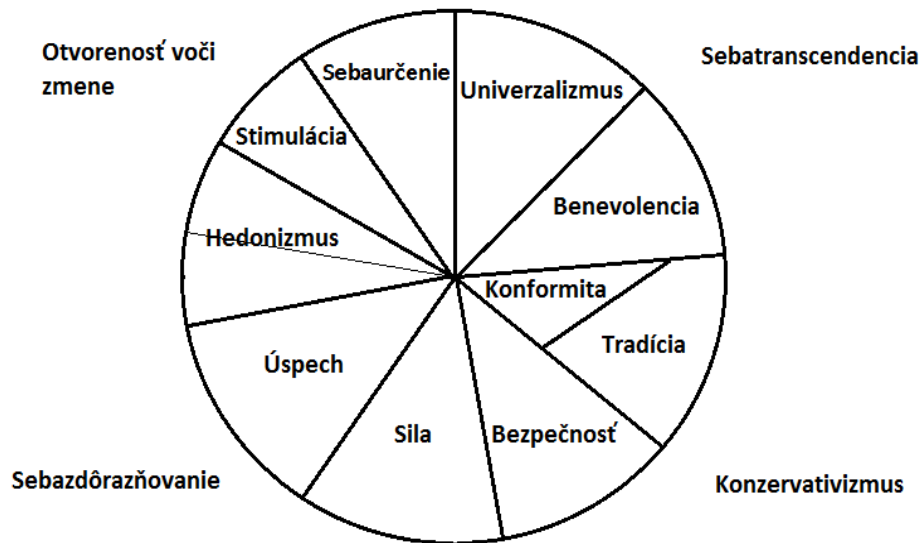
3. Hodnoty *transcendujú špecifické akcie a situácie*. Sú abstraktnými cieľmi. Abstraktná podstata hodnôt ich rozlišuje od konceptov ako normy a postoje, ktoré bežne referujú na špecifické akcie, objekty alebo situácie,

4. Hodnoty *vedú výber alebo hodnotenie akcií, postupov, ľudí, a udalostí*. Teda hodnoty slúžia ako štandardy alebo kritériá,

5. Hodnoty *vytvárajú štruktúru*. Ľudské hodnoty tvoria zoradený systém hodnotových priorít ktoré ich charakterizujú ako jednotlivcov. Táto hierarchická vlastnosť hodnôt ich tiež odlišuje od noriem a postojov.

Ako uvádza Valihorová (2009), Schwartzova teória predpokladá, že „*ľudia sa líšia vo svojich hodnotových orientáciách, ale štruktúra ľudského systému je univerzálna. To znamená, že ľudia sa líšia z hľadiska toho, akú dôležitosť dávajú súboru univerzálnych hodnotových typov*“.

Kritický obsahový aspekt, ktorým sa hodnoty od seba odlišujú je podľa Schwartz (2006) typ motivačného cieľa, ktorý hodnota vyjadruje. Schwartz (1994) zaviedol desať motivačne odlišných, základných hodnôt, ktoré sú odvodené z troch univerzálnych požiadaviek ľudskej existencie: *potreby jednotlivcov ako biologických organizmov, potreby koordinovanej sociálnej interakcie a potreby blahobytu spoločnosti*. Desať základných hodnôt má zahrnúť všetky jadrové hodnoty rozlišované v kultúrach po svete. Na základe týchto údajov Schwartz určil desať motivačných typov hodnôt a zaviedol kruhový model hodnôt (Barnea a Schwartz, 1998). Každá z desiatich základných hodnôt môže byť podľa Schwartz (2006) charakterizovaná popisáním jej centrálného motivačného cieľa. Ako vysvetľuje Kavalíř (2005), hodnoty, ktoré sú v kruhovom modeli vedľa seba (napríklad stimulácia a sebaurčenie) spolu korelujú kladne, a hodnoty, ktoré stoja oproti sebe (napríklad stimulácia a bezpečnosť) sa v teoretickej rovine vylučujú a korelujú spolu záporne.



Obrázok 1: Schwartzov kruhový model hodnôt (Schwartz, Bilsky, 1987)

To znamená, že dvaja ľudia, ktorí sa orientujú na susediace hodnoty budú mať podobné hodnotové orientácie, a naopak najviac odlišností v hodnotových orientáciách budú mať ľudia, ktorí sú orientovaní na hodnoty ktoré stoja oproti sebe. Konflikty a kongruencie medzi všetkými základnými hodnotami nesú integrovanú štruktúru hodnôt. Podľa Schwartzovej teórie sa desať motivačných typov hodnôt zoskupuje do štyroch hodnotových orientácií, ktoré sú vytvorené dvoma dimenziami (Devos, Spini, Schwartz, 2002). Na jednej dimenzii stoja oproti sebe póly „sebatranscendencia“, a „sebazdôrazňovanie“. V tejto dimenzii sú hodnoty moc a úspech v opozícii univerzalizmu a benevolencii. Obe prvé spomenuté zdôrazňujú nasledovanie vlastných záujmov, zatiaľ čo druhá dvojica zahŕňajú starosť o blahobyt a záujmy ostatných. V druhej dimenzii stoja oproti sebe póly „otvorenosť voči zmene“ a „konzervativizmus“ alebo aj „ochrana status quo“. V tejto dimenzii sebaurčenie a stimulácia (otvorenosť voči zmene) stoja v opozícii bezpečiu, konformite a tradícii (konzervativizmus) ako hodnotám. Prvá skupina zdôrazňuje činnosť, myslenie, cítenie a pripravenosť pre novú skúsenosť, zatiaľ čo druhá skupina zdôrazňuje samoobmedzovanie, poriadok a odolnosť voči zmene (Schwartz, 2006). Hodnota hedonizmus smeruje aj k sebazdôrazňovaniu aj k otvorenosti voči zmene (Devos, Spini, Schwartz, 2002).



## 2 ADOLESCENCIA

Obdobie adolescencie je nepochybne veľmi dôležité obdobie každého jedinca, v ktorom sa vytvára a formuje osobnosť a autenticita jedinca. Je to obdobie nachádzania zmyslu života, nadobúdania hodnôt a vytvárania medziľudských vzťahov. Toto obdobie je tiež sprevádzané mnohými krízami a konfrontáciami, či už interpersonálnymi alebo intrapersonálnymi. Cartaxo Peixoto et al. (2013) nazýva adolescenciu kritickým momentom v živote človeka, ktorá je tiež rozhodujúcim krokom v procese odpútania. Každý adolescent je jedinečný a prežíva toto obdobie individuálne. Jeho prežívanie je nepochybne ovplyvnené jeho predchádzajúcimi skúsenosťami. Každý adolescent sa snaží o sebazpoznanie. Na to aby mohol uvažovať o tom aký je a o svojej budúcnosti, sa musí najskôr poznať.

### 2.1 CHARAKTERISTIKA OBDOBIA ADOLESCENCIE

Na charakteristiku obdobia adolescencie existuje niekoľko tvrdení, presné vekové ohraničenie sa preto dá len ťažko definovať. Mnoho autorov vo svojich štúdiách zadefinovali jej charakteristiku rôzne. Je to obdobie dospievania a mnohých zmien u jedinca, či už z hľadiska biologických, kognitívnych, fyziologických alebo emocionálnych. Z biologického hľadiska uvádza Řičan (2004), že adolescent dosahuje v tomto období vrchol svojho telesného zrenia, ukončuje sa telesný rast, výška a váha, a dosahuje sa pohlavná zrelosť, ktorá súvisí s vytváraním intímnych vzťahov. Z emocionálneho hľadiska charakterizujú Langmeier a Krejčířová (1998) adolescenciu nepokojným obdobím plným rôznych a často sa meniacich emócií. U jedinca sa vyskytujú protichodné pudové tendencie, ktoré sa často menia a ktorým on sám nerozumie a hľadá spôsoby ako ich mať pod kontrolou. Okrem sexuálnych tendencií sem patria aj potreby byť s druhými ľuďmi, potreba byť sám alebo potreba hľadania odpovedí na otázky ohľadom vlastného bytia. Zmeny v kognitívnom hľadisku definuje Vágnerová (2008) ako zrýchľovanie niektorých funkcií. Základné myšlienkové obraty a vrchol inteligencie sú už v období adolescencie dosiahnuté, nastupujú tu však spôsoby vyspelého myslenia, intelektualizácia. Ide o spôsob samotného premýšľania, vzrastá záujem o filozofiu, rôzne teórie ohľadom zmyslu života, záujem o umenie a kultúru. V tomto období dochádza tiež k formovaniu identity jedinca. „*Obdobie adolescencie je*

druhou fázou relatívne dlhého časového úseku dospievania. Trvá približne od 15 – 20 rokov s určitou individuálnou variabilitou (najmä v oblasti psychickej a sociálnej, vzácnejšie aj somatickej“ (Vágnerová, 2000, str. 253).

### 2.1.1 Rozdelenie obdobia adolescencie

V rozdelení obdobia nájdeme u každého autora nepatrné rozdiely, na podstatných znakoch jednotlivých období sa ale autori zhodujú. Uvádzame rozdelenie podľa Macka (1999), ktorý uvádza, že vzhľadom na variabilitu, ktorá charakterizuje obdobie adolescencie je potrebné deliť toto obdobie na tri obdobia:

1. *Raná adolescencia* je obdobie približne od 10 do 13 rokov života. Je typická pre pubertálne zmeny, ktoré sú charakteristické pre prechod z detstva do adolescencie a neskôr do dospelosti. Niektorí adolescenti v tomto období stihnú pohlavne dozrieť a u niektorých pretrváva pri normálnom vývine pohlavné dozrievanie až do strednej adolescencie. Typickým znakom ranej adolescencie je napríklad zvýšený záujem o opačné pohlavie, čo zapríčiňuje pubertálne zmeny,

2. *Stredná adolescencia* je obdobie od 14. do 16. roku života. Toto obdobie je typické pre formovanie identity, vlastnej jedinečnosti a autenticity. Nastávajú tu zmeny ktoré si jedinci spôsobujú sami. V tomto období sa jedinci snažia odlišovať od svojho okolia, hľadajú si svoj špecifický životný štýl, chcú vyniknúť v obliekaní sa či v preferovaní rozličných štýlov hudby. Tieto zvláštne znaky zvyšujú jeho príslušnosť k skupine vrstovníkov,

3. *Neskorá adolescencia* je obdobie obvykle od 17. do 20. rokov, ale aj neskôr. Táto fáza najviac smeruje k dospelosti, väčšina jedincov ukončuje v tomto období svoje vzdelanie, zvyrazňuje sa potreba pracovného a sociálneho uplatnenie. Tzv. sociálny aspekt identity, ktorý znamená potrebu niekam patriť, podieľať sa na niečom. Jedinci uvažujú nad svojou budúcnosťou, o partnerských vzťahov a o svojich vzťahov k profesii. Tieto zmeny závisia od dospelých rolí jedinca, či sa jedinec rozhoduje ísť na vysokú školu, či je schopný sa ekonomicky osamostatniť, či vstupuje do manželstva alebo sa stáva rodičom.

### 2.1.2 Zmeny a rozdiely v období adolescencie

Toto obdobie je charakteristické asi najväčšími osobnostnými a zároveň fyziologickými zmenami v živote jedinca. Každý z nás, ktorí sme si týmto obdobím prešli spomíname na mnohé zmeny, s ktorými sme sa museli stretávať, či už v oblasti sociálneho kolektívu, školy či individuálnych fyziologických zmien Podľa Vágnerovej (2000) možno obdobie adolescencie definovať týmito dôležitými premenami:

1. V období adolescencie dochádza k *prvému pohlavnému styku* a niekedy aj počatiu dieťaťa, ktoré je často krát predčasné,
2. Toto obdobie zahŕňa dva medzníky. Prvým je *ukončenie povinnej školskej dochádzky* a druhým *dovršenie prípravného profesijného obdobia*, ktoré je nasledované nástupom do zamestnania pri ktorom dochádza k ekonomickej nezávislosti. V našej spoločnosti je ekonomická nezávislosť považovaná za jeden zo znakov dospelosti,
3. Adolescent dovŕši 18 rokov, čiže dosahuje *plnoletosť*, ktorá je považovaná za právny aj sociálny medzník spoločnosti., kedy je jedinec plne zodpovedný za svoje správanie a činy.

Šimíčková Čížková et al. (2005) uvádza tiež rozdiely medzi menej a viac rozvinutými spoločenskými zoskupeniami. V menej spoločensky vyspelých krajinách nie je presne definované obdobie dospelosti, ale po dovŕšení určitého roka sa daný jedinec začleňuje medzi dospelých za pomoci rôznych rituálov a pravidiel. V industriálne rozvinutých krajinách sú požiadavky na dosiahnutie dospelosti náročnejšie a často krát sa môže aj posúvať hranica dospelosti na vyšší vek . Dôraz sa kladie na povinnosti, ktoré má adolescent plniť, aby sa optimálne zaradil do spoločnosti a tiež jeho nároky na dospelých, týkajúce sa ponechania priestoru na jeho rozvoj osobnostných predpokladov. K prijatiu jeho statusu dospelosti pôsobia niektoré z faktorov, napríklad *faktor právny*, vzťahujúci sa k dovŕšeniu 18teho roku života a jeho právnej zodpovednosti, *faktor priestorovej nezávislosti*, keď sa jedinec osamostatní od rodiny, odchádza z domova, začína sám bývať a *faktor ekonomickej nezávislosti* na vlastnej rodine, kedy si jedinec nájde vlastné zamestnanie.

## 2.2 HODNOTOVÝ SYSTÉM A ZMYSEL ŽIVOTA V OBDOBÍ ADOLESCENCIE

Adolescencia je plná emočných búrok, vnútorných a vonkajších konfliktov a psychickej nestability. V tomto období je zvýšený záujem o existenciálne otázky života a zmyslu života. Podľa Hackera (1994) nemusí každý jedinec prežívať búrlivé obdobie, niektorí toto obdobie prežijú plynulo, pričom si vytvárajú svoj zmysel života a identitu, ale väčšina výsledkov z viacerých výskumov o adolescencii poukazuje na výrazný vzrast depresívnych symptómov a tiež vzrast suicidiálnych tendencií, v porovnaní s predchádzajúcim životným obdobím. Vďaka týmto výsledkom môžeme oprávnene chápať adolescenciu ako jedinečné obdobie, ktoré sprevádza špecifické správanie. Vytvorenie hodnotového systému je veľmi dôležité pre uľahčenie zmyslu života jedinca, pre riešenie mnohých prekážok a konfliktov, pre budovanie cieľov do budúcnosti a schopností správne sa rozhodovať. Boroš (1996) uvádza, že dôvodom, pre ktorý adolescent potrebuje hodnoty, je to, že mu poskytujú existenciálnu pohodu preto, že hodnota spravidla vyrovnáva vlastnú emocionálnu nerovnováhu človeka. Hodnoty a názory sa preto často nazývajú aj ako najvyššia motivačná úroveň. Morálka mladého jedinca vzniká výberom a prijatím hodnôt. Výber hodnôt by nemal byť pre adolescenta ničím obmedzovaný, teda hodnotou sa môžu stať ľudia, príroda, zvieratá, Boh alebo jeho národ. Platí však, že výber hodnôt adolescenta je výrazne determinovaný výchovou a spoločenskými vplyvmi, v súlade s ktorými si jednotlivec vytvára špecifické hodnotové systémy.

Vytvorenie hodnotového systému má podľa Durašinovića et al. (2012) pre adolescentov veľký význam týkajúci sa správneho rozhodovania. Potrebujú pri vytváraní hodnôt pomoc od dospelých, rodičov a rovesníkov. Hodnotové orientácie nie sú objektívne dané, teda nespádajú pod sociálnu statiku ako variabilné hodnoty, ale spadajú pod sociálnu dynamiku. Pre tieto objektívne dôvody je neoprávnené vtláčať tradičné, moderné či žiaduce hodnoty dospelých jedincom, pretože je náročné porozumieť ich dôležitosť, keď berieme do úvahy, že hodnoty sa menia. To, či budú hodnoty akceptované a osvojené závisí od mnohých faktorov. Vytvorenie systému hodnôt adolescentmi závisí od charakteristík spoločnosti v konkrétnej dobe a tiež od druhu hodnoty, statusu a vplyvu rodičov, od osobnostných vlastností, vplyvu školy

a sociálnej skupiny, ktorej je jedinec členom, médií, literatúry a sociálneho prostredia. Adolescenti menia svoje hodnotové orientácie zreteľnejšie ako správanie.

### **2.2.1 Zmysel života adolescentov**

Mulders (2011) sa vo svojej štúdií v Holandsku venoval vzťahom medzi zmyslom života a psychologickým blahobytom u adolescentov. Adolescenti popisovali kategórie, ktoré ich životu dávajú zmysel a indikovali, ako veľmi sú pre nich jednotlivé kategórie dôležité. Adolescenti rozdelení do dvoch skupín, podľa ich zdroja osobného zmyslu, odpovedali na otázky ohľadom spirituálnych zážitkov, presvedčení a hodnôt, ich zmyslu sebatranscendencie a ich psychologického blahobytu. V prvej skupine boli adolescenti, ktorých zdroj osobného zmyslu bola ideológia a v druhej skupine každodenné aktivity. Vzťah medzi prežívaným osobným zmyslom v živote a psychologickým blahobytom sa ukázal oveľa výraznejší u ideologickej skupiny. Odpovede na otvorenú otázku ohľadom vymenovania troch až siedmych elementov, ktoré poskytujú životu zmysel boli rozdelené do kategórií: rodinné vzťahy, priateľstvo, romantické vzťahy, osobný rast, presvedčenia, pomoc ostatným, škola, zdravie, práca, zábava, záľuby a šport, domáce zvieratá, budúcnosť, šťastie, materializmus, vzhlad a „Ja“. Tabuľka 2 ukazuje prehľad rozličných kategórií v poradí dôležitosti. Rodina je spomenutá u 73% adolescentov a umiestňuje sa ako najdôležitejšia kategória. Priateľstvo je tesne za rodinou, spomenulo ho 70% adolescentov. Záverom štúdie bolo tvrdenie, že podporovanie adolescentov v budovaní ideologického rámca namiesto spoliehania sa na každodenné princípy môže zlepšiť ich psychologický blahobyť, rozvoj a identitu.

Tabuľka 1: Kategórie zmyslu života pre adolescentov

Kategória K	Príklad	N uvedenia kategórie K	N adolescentov, ktorí K uviedli	% adolescenti ktorí K uviedli
Rodina	Mama	716	586	73
Priateľstvo	Byť s priateľmi	584	560	70
Potešenie	Nakupovanie	489	332	42
Šport	Volejbal	338	305	38
Láska	Priateľ/ka	192	181	23
Škola	VŠ vzdelanie	189	186	23
Záľuby	Maľovanie	158	129	16
Presvedčenia	Náboženstvo	148	118	15
Budúcnosť	Byť právničkou	106	93	12
Osobný rast	Učiť sa novému	92	76	10
Materializmus	Veľa zarábať	82	61	9
Domáce zviera	Moja mačka	76	73	9
Šťastie	Ostať šťastný	75	74	9
Pomoc iným	Byť tu pre iných	68	55	7
Zdravie	Byť zdravý	58	58	7
Práca	Mať dobrú prácu	56	55	7
Existencializmus	Žiť môj život	32	30	4
Ja	Pre mňa	13	12	1

Vzhľad	Dobré oblečenie	7	6	1
--------	-----------------	---	---	---

## 2.2.2 Hodnotové orientácie starších adolescentov

Štúdium dynamiky životných orientácií a hodnôt adolescentov je v dnešnej dobe veľmi pokročilé. Zmeny, ktoré nastávajú v spoločnosti sú významným dôvodom na realizáciu stále nových výskumov ohľadom tejto témy. Zaujímavú štúdiu vypracovala Selivanová (2003) v Rusku. Objektom tohto výskumu boli adolescenti zo staršej vekovej skupiny, pretože ako uvádza Selivanová (2003) sú starší adolescenti na jednej strane už ovplyvnení rozličnými faktormi, majú z väčšej časti vyformovanú osobnosť a identitu a na druhej strane sú ich hodnoty stále flexibilné a ovplyvňované rôznymi vplyvmi. Špeciálne táto skupiny adolescentov je kvalitným barometrom procesov ideologickej a hodnotovej rekonštrukcie, ktorá prebieha v spoločnosti. Ďalším faktorom, ktorý ovplyvnil záujem ohľadom tejto kohorty je skutočnosť, že život je pre adolescenta náročný. Adolescent si musí nájsť svoj zmysel života, vybrať si profesiu a rozhodovať sa vo svojich životných úlohách v náročných sociálnych a ekonomických podmienkach. Tieto dôvody považuje Selivanová (2003) za kľúčové pre štúdium orientácie zmyslu života a hodnôt u adolescentov, aby sme boli schopní pochopiť súčasnú či budúcu spoločnosť. Štúdiu prebiehala v od roku 1993 až po rok 1999 v Baškirskej republike.

Vo svojej štúdii poukazuje Selivanová (2003) na analýzu hodnotových orientácií. Vyjadruje, že problémy voľby hodnotových orientácií počas posledných rokov ukazuje, že mladí ľudia prežívajú agresívne odmietanie sociálnej reality, vzhľadom na to, že nové hodnoty nie sú akceptované a tradičné hodnoty neposkytujú akceptovateľný štandard pre život. Prvé štyri položky v tabuľke 3 sú považované za klasické hodnoty, ktoré sú normálne v zdravej spoločnosti zloženej z komunit. Pragmatizmus, ktorý charakterizuje našu spoločnosť v posledných rokoch je vyjadrovaný v ďalších štyroch položkách. Môžeme vidieť, že pragmatizmus, ako túžba po materiálnej prosperite sa stáva medzi adolescentmi silnejšou hodnotou, zatiaľ čo na druhej strane tieto hodnoty nezatláčajú tradičné hodnoty do úzadie a teda nie sú dominantné.

Tabuľka 2: Životné preferencie zmyslu adolescentov (% respondentov)

Výber odpovede	1993	1995	1997	1999
1. Mať dobré zamestnanie	48	67	84	84
2. Mať dobrú rodinu a priateľov	57	63	77	78
3. Mať veľa priateľov	39	41	63	64
4. Stretnúť nádhernú lásku	37	35	52	54
5. Mať veľa financií	21	25	40	38
6. Mať vlastné podnikanie	14	19	30	36
7. Vlastný byt, auto, majetok	18	24	40	35
8. Byť silný a nezávislý	10	18	24	19

Hlavným výsledkom Selivanovej (2003) štúdie je predpoklad, že jedna zo základných príčin negatívnych tendencií v duševnom živote adolescentov je rozpad systému výchovy. V dnešnej spoločnosti sú poskytovateľmi výchovy rodina, ulica a médiá. Nie každá rodina dokáže zabezpečiť dostačujúcu výchovu a médiá sa stali skôr zdrojom zábavy, tvarujúc hodnotové postoje adolescentov v duchu kultúry masovej konzumpcie. Výsledky Selivanovej štúdie sú podľa nášho názoru prínosné na zamyslenie sa nad skutočnosťou, kam ako spoločnosť smerujeme a čo môžeme pre mladých adolescentov robiť, aby sme im pomohli zodpovedať si na otázky, ktoré potrebujú k vytvoreniu si postoju, motivácie a zmyslu života. Selivanová (2003) poukazuje na dôležitosť obnovenia výchovnej práce a zameranie sa na dostatočnú výchovu pre adolescentov, s cieľom vytvorenia pozitívnych podmienok pre osvojovanie hodnotových orientácií a postojov u mladých jedincov.



## 2.3 ADOLESCENCIA A SEXUALITA

V období adolescencie nastáva pohlavná zrelosť a jedinec začína hľadať objekt lásky vo vonkajšom svete, čo realizuje nájdením svojho partnera, čo sa podarí v prípade, že sa vnútorne odpúta od rodičov (Cartaxo Peixoto et al., 2013). V tomto období nadväzuje jedinec prvé intímne vzťahy, ktoré majú pre každého individuálny význam a hodnotu. Pre niektorých je intimita vo vzťahu veľmi dôležitá od skoršieho veku, iní zasa vyhľadávajú intímne vzťahy v neskoršom veku. Dôležitú úlohu pri vytváraní intímnych vzťahov u adolescentov zohráva rodinné prostredie, sexuálna výchova, kognitívne, emocionálne a biologické dospievanie a v neposlednom rade tiež vlastné hodnotové systémy, názory a presvedčenia.

Crockett et al. (2003) uvádza vo svojej štúdií, že vynárajúca sa sexualita, ktorá sprevádza adolescenciu má pre mladých ľudí fundamentálne výzvy, ktoré zahŕňajú prispôsobenie sa zmenenému vzhľadu a fungovaniu sexuálneho dozrievajúceho tela, učenie ovládať sa so svojou sexuálnou túžbou, konfrontácia sexuálnych postojov a hodnôt, experimentovanie so sexuálnym správaním spojené s integrovaním týchto pocitov, postojov a zážitkov do vývinu vlastného sebaobrazu. Adolescenti musia zvládnuť vyriešiť výzvy ohľadom sexuality a zápasit' aj s ostatnými aspektmi ich osobnej identity. Crockett et al. (2003) poukazuje na fakt, že existuje relatívne málo výskumov ohľadom konštruktov sexuality u adolescentov. Ich pohľad na sex a jeho význam je pravdepodobne založený na internalizovaných kultúrnych obrazoch sexu a romantiky a na vlastných skúsenostiach, subjektívnych prvkov, spojených s láskou a túžbou. Dôležitú úlohu v sexuálnych voľbách a sexuálnom správaní ovplyvňujú tieto subjektívne prvky spolu so situačnými faktormi.

### 2.3.1 Sexuálne správanie u adolescentov

Sexuálne správanie rozdeľujú vo výskume Crockett et al. (2003) na *pohlavný styk* a *nekoitálne sexuálne správanie* do ktorého patria:

- *Fantázie* – Ako uvádza Cole a Stokes (1985), erotické fantázie sú najčastejším a najbežnejším správaním v období adolescencie. Slúžia podľa Katchadouriana (1990) pre adolescentov na niekoľké dôležité funkcie, pretože spolu

s vytváraním príjemného sexuálneho podráždenia a vyjadrenia sexuálnych túžob, poskytujú náhľad do sexuálnych túžob a preferencií,

- *Masturbácia* – Katchadourian (1990) opisuje masturbáciu za všeobecne normatívnu funkciu, pomocou ktorej podobne ako u fantázie, skúma adolescent svoju sexualitu bezpečným a súkromným spôsobom,
- *Maznanie* - Väčšina amerických adolescentov sa zapájajú do fyzicky intímneho správania, aj keď nemajú pohlavný styk. ( Miller et al., 1997).

Na vznik sexuálneho správania majú vplyv rozličné aspekty. Crockett et al. (2003) rozdeľuje tieto vplyvy na:

1. *Biologické vplyvy* (pubertálne zmeny, genetické faktory a biosociálne modely),
2. *Sociokulturálne vplyvy* (spoločnosti sa značne líšia v kultúrnych normách, ktoré upravujú sexuálne správanie a silou, s ktorou sú presadzované. Napr. V niektorých kultúrach je predmanželský sex podporovaný, pretože tehotenstvo umožňuje stanovenie plodnosti potenciálnych manželských partnerov, v iných kultúrach sa predmanželský sex dôrazne neodporúča, a to najmä u dievčat, pretože je panenstvo je vysoko cenené),
3. *Rodinné vplyvy* (rodinné procesy, zloženie rodiny a socioekonomický status, vplyv rovesníkov, priatelia, romantický partneri, okolie a média),
4. *Psychologické a behaviorálne vplyvy* (postoje a hodnoty, akademický úspech a vzdelávacia investícia, psychosociálne pôsobenie, psychologický blahobyt, problémové správanie, tolerancia rizika a sebaovládanie.)

Podľa Hewstona a Stroebeho (2006) je sexuálne správanie ovplyvnené vnútornou a vonkajšou konformitou. Vonkajšia konformita, vyhovenie (compliance), sa prejavuje zmenou vonkajšieho správania z dôvodu názorov ostatných členov skupiny, v ktorej sa jedinec nachádza. Príkladom je, že jedinec začne žiť sexuálnym životom, aby sa mohol stať členom skupiny, kde ostatní členovia už sexuálne žijú. Vnútorná konformita, konverzia (conversion), je zmena internalizovaná, ktorá sa prejavuje odlišným vnímaním hodnôt oproti svojim predchádzajúcim. Napríklad jedinec žije sexuálnym životom, pretože normy skupiny prijal za svoje. V tomto veku je pre dospievajúcich veľmi dôležité vzájomne si vymieňať názory a zážitky, a tiež byť v neustálom kontakte s rovesníkmi. Vrstovníci a skupiny, v ktorých sa mladí adolescenti nachádzajú sa v najväčšej miere podieľajú na formovaní osobnosti

a prijímaním hodnôt a noriem adolescentov. Hamanová a Helerová (2000) uvádzajú ako najčastejšiu motiváciu pre prvý pohlavný styk tlak rovesníkov a túžbu po konformite. Na druhú stranu Weiss, Urbánek a Procházka (1996) uvádzajú ako hlavnú motiváciu lásku.

Výsledky kontinuálneho výskumu sexuálneho správania českej populácií (Weiss, Zveřina, 2009), ktorý prebiehal v rokoch 1993, 1998, 2003 a 2008 ukazujú, že priemerný vek prvého sexuálneho styku je medzi 17. a 18. rokom života.

## 2.4 RIZIKOVÉ SPRÁVANIE ADOLESCENTOV

Na ceste k hľadaniu vlastnej identity sa dospievajúci stretávajú, ako sme vyššie uviedli, s rozličnými náročnými prekážkami. V prípade, že mladý adolescent túto cestu nezvláda, môže sa u neho vyskytnúť tzv. rizikové správanie, ktoré so sebou nesie mnohé negatívne následky pre jedinca. Rizikové správanie je samostatná kategória činností, ktoré buď priamo alebo nepriamo psychosociálne či zdravotne poškodzujú jedinca, iné osoby, majetok alebo prostredie.

Hamanová a Kabíček (2001) uvádzajú pojem *nová morbidita mládeže*, čo znamená, že za posledné desaťročie stále viac narastá v rozvinutých krajinách počet mládeže, ktoré prijímajú rizikový spôsob života. Rizikové správanie je zároveň najčastejšou príčinou predčasného úmrtia u 15-19 ročných dospievajúcich. Opisujú tri oblasti rizikového správania:

- Abúzus návykových látok – v adolescencii je najčastejšia sociálna motivácia. Širšie sa užívaniu návykových látok venujeme v samostatnej kapitole.
- Negatívne javy v psychosociálnej oblasti – patrí sem agresivita (vrátane autoagresivity, sebapoškodzovania či suicidiálnych tendencií), delikvencia a kriminalita.
- Rizikové správanie v oblasti reprodukčného zdravia – predčasný pohlavný život a s ním súvisiaca promiskuita, ktorej sa podobne ako návykovým látkam venujeme v samostatnej kapitole.

Tieto tri oblasti dospievajúci často kombinujú. Ako uvádzajú Kabíček a kol. (2014), sklon experimentovať je pre obdobie adolescencie typické, avšak je jeho trvanie

prechodné a obmedzené do určitej miery, ktorá neohrozuje jedinca. Charakteristický súbor príznakov, ktoré vznikajú na rovnakom podklade sa označuje syndrómom rizikového správania v dospievaní, SRS-D.

Friedman (2000) sa vo svojej prednáške na celosvetovej konferencii v Londýne venoval podpore zdravia a vývoja adolescentov a vyjadril, aké prístupy sú nutné uplatniť pre prevenciu rizikového správania:

- Holistický princíp, ktorý dôrazne uplatňuje bio-psycho-sociálny prístup k adolescentovi. Musíme brať do úvahy jedinca ako celok, nie len jeho problém.
- Programy, ktoré podporujú zdravý vývin adolescentov musia vychádzať z overených výzkumov a ich prínos musí byť následne znova vyhodnotený.

Kabíček a kol. (2014) uvádza, že pri vzniku SRS-D sa podieľajú ochranné (protektívne) a rizikové (spúšťacie) faktory. Záleží na ich pomere, či sa z občasného experimentovania vyvinie SRS-D. Ochranné faktory majú priamy aj nepriamy vplyv a vyvažujú vplyv rizikových faktorov. Jednotlivých rizikových aj protektívnych faktorov je nespočetné množstvo. Hlavné tri kategórie sú:

- ❖ Individuálne faktory:
  - *Rizikové* – napr. chronické ochorenie, handicap (syndróm hyperaktivity)
  - *Ochranné* – napr. sebaúcta, schopnosť sebakontroly
- ❖ Rodinné faktory:
  - *Rizikové* – napr. dlhodobý konflikt v rodine, nedostatočná komunikácia
  - *Ochranné* – napr. otvorená komunikácia v rodine, dobré vzťahy
- ❖ Spoločenské faktory:
  - *Rizikové* – napr. nezamestnanosť, negatívne vzory z okolia
  - *Ochranné* – napr. pozitívne vzory v spoločnosti, kvalitné školy venujúce sa dospievajúcim

Hľadaním identity si musí každý jedinec prejsť sám, ale ako správne tvrdí Kabíček a kol. (2014), potrebuje pri tejto ceste podporu a spoľahlivý vzťah so zrelým dospelým, ideálne rodičom, ktorý ho bude sprevádzať, počúvať, nastavovať mu hranice, prijímať ho takého aký je a ponechávať priestor na jeho názory a rozhodovanie. Tieto úlohy nie sú jednoduché. Efektívna primárna prevencia

rizikového správania znamená teda v neposlednom rade aktívnu prácu s rodičmi, učiteľmi, inštitúciami a úradmi.

### **3 ZNEUŽÍVANIE NAVYKOVÝCH LÁTOK**

Užívanie návykových látok siaha až na počiatky ľudskej civilizácie. Vedomé navodzovanie zmenených stavov vedomia nájdeme takmer v každom historickom období. Z toho vyplýva, že užívanie návykových látok je pre ľudí prirodzené. Rovnako je to aj u zvierat, kde existuje mnoho zachytených prípadov, kedy zvieratá v prírode vyhľadávajú hnijúce ovocie, v ktorom sa tvorí etanol, čo im spôsobuje uvoľňujúce pocity. Ľudia vždy vyhľadávali nové zážitky, pocity uvoľnenia alebo zmiernenia bolesti. V počiatkoch ľudia využívali v prírode vyskytujúce sa látky, ktoré navodzovali zmeny vedomia. Existuje niekoľko tisíc rastlín, ktoré produkujú psychoaktívne látky, z ktorých niektoré používajú len určité kultúry a iné, ktoré sú rozšírené po celom svete (napr. kanabis, ópium, koka). V priebehu tisícročia sa ľudia naučili umelo vyrábať substancie, ktoré by ich odtrhli od všednej reality. V našej súčasnej spoločnosti sú drogy nesmierne rozšírené, vznikajú stále nové a nové synteticky vyrábané drogy, čo je nepochybne spojené s rozvojom medzinárodného trhu a industrializácie krajín.

#### **3.1 NA CESTE K ZÁVISLOSTI**

Závislosť na návykových látkach, či iná forma závislosti môže postihnúť kohokoľvek z nás. Prvotný spúšťač pre začatie užívania návykovej látky je však u každého jedinca iný. U niektorých je dôvodom počiatočného užívania nuda, chuť experimentovať, sociálne alebo rodinné problémy, vplyv priateľov či stres. Obzvlášť ohrozenou skupinou sú mladí adolescenti, u ktorých sa závislosť na návykových látkach rozvíja veľmi často. Ako uvádza Kabíček a kol. (2014) emočná nestabilita, impulzivita a nezrelosť niektorých mozgových centier, najmä prefrontálnej mozgovej kôry, v období dospievania predisponuje k zneužívaniu návykových látok. Dôležité je rozpoznať kedy sa už nejedná o „nevinný“ experiment, ale o zneužívanie drog a tiež vedieť, čo vlastne droga je.

Definíí na pojem droga existuje nespočetná rada. Podľa Tylera (2000) drogou nazývame látku, ktorá svojím zložením zasahuje a mení funkcie a štruktúru živej bytosti. V každodennom živote vidíme rôzne drogy kdekoľvek v obchode alebo na ulici, či už ide o kávu, tabak, alkohol. Sú to podľa Presla (1995) drogy, ktoré sú legálne a zákonom dostupné. Fischer a Škoda (2009) rozdeľujú drogy podľa legality do troch skupín. Do prvej skupiny patria psychoaktívne látky, ktoré sa využívajú ako medikamenty na tlmenie bolesti, navodzovania spánku či bdlosti, zmierňovanie úzkosti atď. Do druhej skupiny sa radí legálne užívanie psychoaktívnych látok, z rôznych účelov, ktoré sú na trhu bežne dostupné (kofeín, tabak, alkohol), a do tretej skupiny patrí nezákonné zneužívanie psychoaktívnych látok. Pri zneužívaní návykových látok môžeme pozorovať podľa Máchovej a Kubátovej (2009) rozličné vzorce užívania drog. Patrí sem experimentálne zneužívanie, čo znamená sporadické, nepravidelné užívanie drogy a jedinec užije drogu len jedenkrát alebo niekoľkokrát za život. Ďalej príležitostné zneužívanie, ktoré je buď rekreačné, kedy si jedinec drogu sám nekúpi, ale pokiaľ ho ostatní ponúknu neodmietne, alebo zneužívanie podmienené konkrétnymi situáciami, kedy si jedinec drogu kúpi sám, ale užije ju len v prípade konkrétneho účelu, napr. kvôli tomu, aby sa vydržal celú noc učiť na skúšku v škole. Ďalší vzorec užívania je pri problémové zneužívanie, kedy jedinec užíva návykovú látku často a intenzívne a po ňom nasleduje závislé, návykové zneužívanie, ktoré je každodenné a droga sa stáva pre jedinca nevyhnutnosťou, bez ktorej sa nemôže obísť.

Ako sme už uviedli, je dôležité určiť, kedy rekreačné alebo experimentálne zneužívanie prerastie do závislosti. Podľa Kabíčka a kol. (2014) je závislosť na návykovej látke chronické relabujúce ochorenie, ktoré sa prejavuje silnou tendenciou drogu vyhľadať a užiť, zlyhaním kontroly nad návykovou látkou a prítomnosťou negatívnej emočnej reakcií (podráždenie, strach, nervozita) v prípade, že jedinec nemá možnosť drogu užiť. Ondrejko (2009) veľmi trefne uvádza, že sa pri závislosti na návykových látkach vytvára biologický a súčasne sociálny jav, ktorý je sprevádzaný zotročovaním jedinca drogou. Spomínaný jav sa prejavuje v psychickej, sociálnej aj fyzickej sfére osobnosti, podľa čoho sa hovorí o psychickej alebo fyzickej závislosti. Fyzickou závislosťou nazývame takú, kde po prerušení konzumácie drogy nastanú u jedinca opačné príznaky, než tie pre ktoré jedinec drogu užil. Psychická závislosť je definovaná neodolateľným nutkaním a potrebou drogu konzumovať. Málokedy sa

stretávame s pojmom spoločenskej závislosti, ktorú Ondrejko (2009) uvádza, a ktorá je spojená s ritualizáciou, čiže celým vzorcom postupov a zvykov, ktoré súvisia s konzumáciou drogy. Problémom tejto ritualizácie býva vznik osobitej subkultúry závislých a vznik osobitých hodnôt a noriem, ktorými sa riadi sociálne správanie závislých. Aj keď sa závislosť môže prejavovať u každého jedinca rôzne, spoločným rysom je baženie po návykovej látke, craving. Podľa Nešpora a Csémyho (1999) je craving silná túžba po návykovej látke, ktorá môže byť telesná (dochádza k nej po odznení intoxikácie drogy) a psychická (vzniká po dlhšej abstinencii aj pri pohľade na návykovú látku).

Súčasne výskumy ukazujú podľa Kabíčka a kol. (2014) na nové poznatky o neurobiologickej povahe závislostí. Biochemické a funkčné zobrazovacie a genetické štúdie podľa autorov dokladajú dôležitosť nervových dráh pre rozvoj závislosti. K týmto záverom prispela štúdia systému odmien (reward system), ktorý je zodpovedný za príjemné a slastné pocity. Systém odmien je z vývinového hľadiska veľmi starý a je prepojený s princípom zachovania rodu, reprodukcie a života. Pre systém odmien sú prirodzenými stimulmi sex, úspech, jedlo a siete sociálnych vzťahov. Tento systém je dopaminergný a uložený v limbickom systéme, bazálnych gangliách a v prefrontálnej mozgovej kôre. Pozitívne s ním reagujú návykové látky, ktoré umelo, ale hlavne okamžite navodzujú pocit slasti, čo spätne vedie k posilňovaniu potreby túto činnosť opakovať a potláča tak ostatné potreby. Váchová a kol. (2009) uvádza, že funkčná magnetická rezonancia dokazuje u závislých poruchy neurochemických mechanizmov v oblasti sekrécie dopamínu a endorfínu v mozgovom systéme odmien a aktiváciu mozgového záťažového systému pri rozvoji závislosti. Užívatelia kokaínu uviedli fázu prežitku účinku drogy ako vzrušenie (rush), eufóriu (high), potom označili fázu poklesnutej nálady a dysfórie (low) a nakoniec túžbu užiť drogu opakovane (craving). Behom tejto túžby sa na pozitronovej emisnej tomografii zvyšovala aktivita v oblasti amygdaly a v prednej časti cingulárneho kortexu.

### **3.2 ROZDELENIE DROG**

Rovnako ako nájdeme veľké množstvo definícií na základné pojmy ako droga, závislosť či zneužívanie návykových látok, nájdeme množstvo rozdelení drog. Či už

podľa účinkov, legálnosti alebo prírodných a syntetických zložení. V najbližšej kapitole si definujeme tie, ktoré sú v Českej a Slovenskej republike rozšírené.

### ❖ **Alkohol**

Alkohol je u nás asi najrozšírenejšou a najnebezpečnejšou spoločensky tolerovanou drogou. Sprevádza ľudstvo od predhistorických čias. V súčasnej dobe existuje obrovské množstvo alkoholových výrobkov s rôznou koncentráciou. Alarmujúcim problémom pri alkohole vidíme práve spoločenskú akceptáciu, ba až spoločenský tlak po konzumácii alkoholu. Je úplne bežné, ak na večierku alebo inej spoločenskej akcii, potom čo jedinec odmietne prípitok, ho zavalí manipulatívne argumentovanie od zvyšku kolektívu o tom, prečo sa musí pridať ku konzumácii alkoholu. Sociálne dôvody, ako tlak rovesníkov alebo túžba priblížiť sa dospelým bývajú najčastejšie dôvody k prvej konzumácii alkoholu, ktorá je u nás vo veľmi mladom veku, neraz ešte pred desiatim rokom života jedinca. Pritom ako uvádza Nešpor a Csémy (1992) pre mladistvých je alkohol oveľa väčším nebezpečenstvom ako pre dospelých. Ich pečeň totiž ešte nie je schopná odbúravať alkohol v takej miere ako u dospelých a aj malé množstvo alkoholu môže u detí vyvolať otravu.

### ❖ **Stimulačné drogy**

Drogy v tejto skupine majú stimulujúce a povzbudzujúce účinky. Patria sem aj všade prítomné drogy ako káva, čaj či tabak. Medzi nelegálne stimulanty patrí predovšetkým kokaín, ktorý patrí medzi prírodné drogy a vyrába sa z rastliny koky a syntetické amfetamíny a ich deriváty. Medzi najrozšírenejšie patrí metamfetamín, pervitín (perník, piko). Pervitín sa vyrába predovšetkým v domácich podmienkach, pretože látky potrebné pre jeho uvarenie sú ľahko dostupné. Ako Kalina (2000) uvádza, pervitín urýchľuje psychomotorické tempo, udržuje celé hodiny bdely stav organizmu a umožňuje vnímanie viacerých podnetov naraz. Užívatelia pervitínu majú znížené zábrany, zvýšenú emotivitu, návaly energie, zvýšenú sexuálnu apetenciu, zníženú potrebu jedla a spánku a vysoký krvný tlak. Po odznení účinku prichádza tzv. dojazd, ktorý je spojený s útlmom, únavou, depresiou, bolesťou a celkovým vyčerpaním organizmu. Pri pervitíne hovoríme o psychickej závislosti a typické je paranoidné správanie a rozvoj tzv. paranoidného syndrómu, čiže toxickéj paranoidnej psychózy.



### ❖ **Opiáty a opioidy**

Typickým predstaviteľom tejto skupiny je ako uvádza Presl (1995) diacetylmorfín, čiže heroín. Ľudia začnú užívať drogu kvôli uvoľňujúcim účinkom, pomáha im relaxovať a dodáva im falošné sebavedomie. Okrem intravenózne aplikácie sa heroín fajčí, čo znižuje riziko nákazy hepatitídou alebo vírusom HIV. Medzi najčastejšie užívané návykové látky tejto skupiny patria podľa Nešpora a Csémyho (1992) ópium, morfín, dosin a kodeín, čiže látky používané v zdravotníctve. Závislosť na opiátoch sa netýka výlučne mládeže, ale objavuje sa u zdravotníkov a žien stredného veku, ktoré si vytvárajú závislosť na liekoch obsahujúcich kodeín. Autori tiež uvádzajú, že na opiátoch rýchlo rastie tolerancia, čo znamená, že k dosiahnutiu rovnakého účinku sa musí látka zvyšovať.

### ❖ **Konope**

Ako uvádza Kalina (2000), konope je dvojročná rastlina s účinnou látkou tetrahydrocannabinol (THC). Užíva sa buď vo forme sušených listov a samičích kvetov (marihuana), ktoré sa fajčia, alebo sa užíva živica z konope (hašiš). Podľa Nešpora a Csémyho (1992) je obsah THC v hašiši až desaťnásobný oproti marihuane. Droga sa z tela vylučuje veľmi pomaly a ukladá sa v tukovom tkanive. Užívateľmi bývajú väčšinou adolescenti, ale nie je neobvyklé fajčenie marihuany aj medzi dospelými jedincami. Drogu užívajú z dôvodu navodenia radostných pocitov a uvoľnenie. To aký „trip“ však jedinec zažije sa nedá nikdy dopredu odhadnúť. Väčšinou platí, že je účinok závislý na aktuálnom prežívaní jedinca. Z botanického hľadiska rozoznávame podľa Elsohlyho (2007) tri základné druhy, a to konopu siatu (*cannabis sativa*), ktorá je najrozšírenejšou odrodou, s pomerom pomerom aktívnej látky 5% - 10%; konopu indickú (*cannabis indica*), pestovanú v Ázii a Afrike najmä na výrobu hašišu s najvyšším pomerom aktívnej látky, až 20% a konopu rumoviskovú (*cannabis ruderalis*), pestovanú najmä v sibírskej oblasti s podobným obsahom aktívnej látky ako *cannabis sativa*.

### ❖ Halucinogény

U halucinogénov znova platí ako pri THC, že jedinec dopredu nevie aký „trip“ ho čaká. Tripom označujeme účinok drogy. Ako samotný názov skupiny napovedá, drogu jedinec užíva s úmyslom navodiť si halucinácie a zažiť tak mimoriadny zážitok. Aj keď u halucinogénov nevzniká závislosť, patria medzi veľmi nebezpečné drogy. Jedinec môže zažiť tzv. bad trip, kedy sa prejavujú nepríjemné halucinácie a človek prežíva pocity beznádeje či strachu. Častý je rozvoj toxickej psychózy. Halucinogény sa podľa Nešpora a Csémyho (1992) obvykle užívajú experimentálne. Platí pri nich vždy pravidlo, že človek, ktorý chce halucinogén užiť, by tak mal spraviť v sprievode aspoň jednej dospeléj triezvejšej osoby, ktorej dôveruje a v čase psychickej pohody. Patria sem syntetické drogy, najznámejšími sú extáza a LSD a veľmi veľké množstvo prírodných látok, ako napríklad psilocybín v lysohlávkach alebo rastlina ayahuasca, ktorá je známa pre svoje mimoriadne silné účinky a užíva sa pri sprievode šamana v Peru.

### ❖ Prchavé látky

Prchavé látky, medzi ktoré najčastejšie zaraďujeme organické rozpúšťadlá, sa v dnešnej dobe vyskytujú síce už v menšej miere ako v predchádzajúcich rokoch, ale ešte stále sú prítomné. Najčastejšie sú akosi medzi drogou, alebo „vstupenkou“ k neskoršiemu užívaniu iných návykových látok. Ako uvádzajú Nešpor a Csémy (2002), pri dlhšom užívaní prchavých látok dochádza k poškodeniu pečene, mozgu a ku zníženej krvotvorbe. Medzi najbezpečnejšie prchavé látky patrí toluén a syntetické lepidlá.

## 3.3 DROGOVO ZÁVISLÍ ADOLESCENTI

Užívanie a zneužívanie drog nesie riziko u ľudí všetkých vekových skupín. Adolescenti sú však špeciálne zraniteľní voči zneužívaniu látok. Je len veľmi tenká hranica od počiatočného „nevinného“ experimentovania k poškodzujúcemu zneužívaniu návykových látok. Negatívne následky asociované s požívaním drog zahŕňajú oblasti ako vzdelanie, zdravie, sociálne a rodinné vzťahy. Tieto následky sú často zrejmé, ale predsa ich okolie v mnohých prípadoch nevie dostatočne včas identifikovať.

Ako uvádzajú Usher, Jackson a O'Brien (2005) vo svojej štúdií zameranej na pomoc rodinám s adolescentným zneužívaním drog, ťažkosti s právnym systémom,

vzdelávaním, alebo v rámci rodiny sú bežnými spúšťačmi pre rozpoznanie problémov zneužívania látok u mladých osôb. Problémy sú však väčšinou pevne stanovené pred tým ako sú rozpoznané. Experimentovanie s drogami sa začína podľa Ushera, Jacksona a O'Briena (2005) už v 10 rokoch, použitím akýchkoľvek aktuálne dostupných substancií, ako napr. inhalácia rozpúšťadiel (napr. lepidlo, farba, petrolej, bután alebo chróm), alkohol a tabak (Bonomo a Bowes, 2001). Ako mladí ľudia starnú, ich vzorce požívania drog sa menia a začínajú zahŕňať kanabis a tzv. drogy na zábavu (extáza). Zatiaľ čo mnohí adolescenti môžu experimentovať s rôznymi látkami bez toho aby sa vyvinuli akékoľvek vážnejšie problémy, niektorí mladí ľudia zájdu za hranicu experimentovania a začnú sa zúčastniť škodlivých vzorcov užívania drog (Jackson a Mannix, 2003). Užívanie drog u adolescentov môže predikovať silné depresívne poruchy, úzkostné poruchy a antisociálne správania u mladých dospelých (Myles a Willner 1999).

Bonomo a Bowes (2001) uvádzajú, že smrť mladistvých z predávkovania drogami exponenciálne narástli počas posledných desiatich rokov. Psychiatrická komorbidity spojená so zneužívaním drog zahŕňa poruchy nálad, hraničnú poruchu osobnosti, iné behaviorálne problémy ako delikvenciu (Ehrmin, 2001), poruchy úsudku (Myles a Willner, 1999), a schizofréniu (Bonomo a Bowes, 2001). Podľa Fergussona et al. (1996), ak dôjde k požitiu marihuany pred dovŕšením pätnásteho roku života, existuje zvýšené riziko neskoršieho užívania látok, úsudkových/opozičných porúch, mladistvej kriminality, záškoláctva, vylúčenia zo školy, anxiety, depresie a suicidiálnych myšlienok.

### **3.3.1 Interakcia medzi užívaním drog a sociálnym správaním adolescentov**

V období adolescencie sú sociálne hodnoty pre jedinca obzvlášť dôležité. Adolescenta ovplyvňuje na jednej strane sociálny kontext, v ktorom sa aktuálne nachádza a na druhej strane sociálne správanie, ktoré počas svojho života zažil sám voči svojej osobe. Nepochybne dôležitú úlohu, ktorá ovplyvní jedinca sociálne správanie zohrá fakt, v akom sociálnom kontexte mladý adolescent vyrastal. V prípade, že bol sociálny kontext jedinca narušený, zvyšuje sa riziko vlastného sociálneho zlyhania v budúcnosti a s tým spojené užívanie návykových látok.

Trezza, Baarendse a Vanderschuren (2014) publikovali v Berlíne štúdiu zameranú na sociálne faktory ovplyvňujúce užívanie drog a tiež na to, ako zneužívanie návykových látok mení sociálne správanie v adolescencii. Ich štúdiá poskytujú náhľad na súčasné chápanie interakcie medzi zneužívanými drogami a juvenilným/adolescentným sociálnym správaním. Popisujú správanie sociálnej hry ako charakteristickú formu juvenilného a adolescentného sociálneho správania a faktory sociálneho rizika pre požívanie drog a závislosť, vrátane antisociálnych osobnostných charakteristík a skorých sociálnych urážok. Štúdiá poskytujú rámec pre pochopenie interakcie medzi zneužívaním drog a adolescentnou sociálnou interakciou na preklinickej a klinickej úrovni. V závere štúdie popisujú autori správanie sociálnej hry ako vysoko odmeňujúce u laboratórnych zvierat, ktoré je ovplyvnené nízkymi dávkami opioidov, kanabidoidov, etanolu, nikotínu a psychostimulantov. U ľudí sú antisociálne osobnostné črty, najzjavnejšie vo forme porúch správania, prominentným riskantným faktorom pre drogovú závislosť. Preklinické štúdie konzistentne ukázali zmenenú senzitivitu voči drogám ako výsledok sociálnej izolácie počas vývinu po ukončení kojenia. Sociálne prostredie jednotlivca má hlboký, ale komplexný, vplyv na požívanie drog, a perinatálne vystavenie drogám značne alteruje neskoršie sociálne interakcie.

### **3.3.2 Práca s rodinou drogovu závislých adolescentov**

Pri preventívnych programoch by sme nemali zabúdať pracovať s rodinami adolescentov. Výzvy pri vyrovnávaní sa s problémami, ktoré stretávajú adolescentov sa netýkajú len mladých jedincov, ale v neposlednom rade aj ich rodín, špecificky rodičov. Užívanie drog adolescentmi je pre rodinu krízou a preto je potrebná neustála podpora a práca s jednotlivými členmi. V posledných rokoch sú v Českej a Slovenskej republike pomerne dobre rozvinuté primárne a sekundárne prevencie na základných a stredných školách, ale bohužiaľ koncept prevencii pre rodičov u nás zatiaľ nie je dostatočne rozvinutý.

Diáz et al. (2006) sa vo svojej štúdií v Španielsku zameriavajú na skvalitnenie preventívnych programov pre adolescentov a ich rodiny. Zhodujú sa, že najväčší efekt má prepojenie školských preventívnych programov a programov pre rodiny.

V ich výskume vybrali náhodne 3 súkromné školy, z ktorých vybrali 485 žiakov v rozmedzí 12-14 veku a ich rodičov. Žiakom administrovali dotazník zameraný na užívanie drog za posledných 30 dní a rodičom administrovali 5 dotazníkov zameraných na: rodinné konflikty, rodinný manažment, rodičovské postoje k užívaniu drog, rodinnú väzbu a rodinnú komunikáciu. Na zistenie socio-demografických údajov vytvorili autori pre rodičov 10- položkový dotazník. Výsledky porovnávali s ochotou zúčastniť sa na preventívnych programoch. Premenné, ktoré predikovali participáciu v programe boli: počet detí a úroveň vzdelania rodičov, požívanie drog deťmi, rodinné konflikty, výchovný štýl rodičov, vzťahy medzi rodičmi a rodinná komunikácia. Výsledky výskumu indikujú, že rodiny najväčšmi riskujúce požívanie drog sú tie ktoré by sa preventívnych programov zúčastnili s najmenšou pravdepodobnosťou. Existuje potreba pre stratégie zvyšujúce participáciu v intervenčných programoch rodín v najväčšom riziku. Autori sa domnievajú, že to môže byť spôsobené tým, že rodičia zlyhávajú vo vnímaní rizika užívania drog ich deťmi, alebo tým že sa cítia byť kvalifikovaní pre prevenciu tohto problému. Rodičia, ktorí sa zúčastnili programu mali nízko riskantný profil: tzn. nízka miera rodinných konfliktov, vhodný výchovný štýl, negatívne postoje voči požívaniu drog, pozitívne väzby medzi rodičmi a deťmi, dobrá rodinná komunikácia a nízka miera požívania drog ich deťmi; rodičia v najväčšom riziku zneužívania drog, na druhej strane, zlyhali v účasti na preventívnych programoch.

### **3.4 ZNEUŽÍVANIE DROG A RISKANTNÉ SEXUÁLNE SPRÁVANIE**

Thurstone et al. (2013) publikovali v Colorade longitudinálny výskum, ktorý zhodnocuje prevalenciu a prediktory injekčného užívania drog a sexuálne riskantného správania u adolescentov v procese liečby z užívania návykových látok. Vo výsledkoch reflektujú nebezpečnosť užívania drog v neskoréj adolescencii, čo je vzorka na ktorú sa v našom výskume zameriavame. Upozorňujú, že longitudinálne riziko pre infekciu vírom ľudskej imunodeficiencie (HIV) po absolvovaní liečby z požívania návykových látok nie je známe. Preto nie je známe, či by liečba z užívania návykových látok mala zahŕňať intervencie ohľadom prevencie HIV. Vo výskume bolo zúčastnených 260 adolescentov (13-18 rokov) v procese liečby užívania návykových látok a 201

komunitných kontrolných adolescentov (11-19 rokov). Participanti boli zhodnotení na začiatku a potom opätovne neskôr (priemerný čas medzi zhodnoteniami bol 6,9 rokov pre klinickú vzorku a 5,6 rokov pre kontrolnú vzorku). Výsledky zahŕňali sebahodnotenú životnú históriu injekčného užívania drog, počet sexuálnych partnerov za život a frekvenciu nechráneného pohlavného styku. Počet porúch užívania návykových látok a nástupný vek užitia marihuany pred prvým zhodnotením signifikantne predikovali prítomnosť injekčného užívania drog počas života. Klinická vzorka hlásila viac sexuálnych partnerov počas života a častejší nechránený sex ako komunitná kontrolná vzorka na počiatočnom aj druhotnom zhodnutí. Podľa autorov si mnohí adolescenti v procese liečenia z užívania návykových látok vyvinú závislosť na injekčnom užívaní drog a hlásia perzistentný rizikový sex. Efektívne intervencie pre zredukovanie rizika pre adolescentov v procese liečenia užívania návykových látok sú potrebné. Nie je jasné koľko adolescentov v procese liečenia užívania návykových látok užíva drogy injekčne. Neskorá adolescencia a mladá dospelosť je podľa Thurstona et al. (2013) dôležitým časom pre rozvoj injekčného užívania drog pretože: u dospelých so súčasným injekčným užívaním drog je priemerný vek prvého užitia 20 rokov; užívatelia injekčných drog s nástupom v adolescencii (<21 rokov) majú riskantnejšie správanie injekčného užívania drog (napr. receptívnejšie požičiavanie si ihel) ako užívatelia injekčných drog s nástupom po adolescencii; a skorá iniciácia v injekčnom užívaní drog (<21 rokov) v porovnaní s neskoršou iniciáciou je asociovaná so 40% zvýšením pravdepodobnosti HIV seropozitivity. Riskantné sexuálne správanie je ďalší dôležitý rizikový faktor pre HIV infekciu. Sex s viacerými partnermi a nepoužívanie kondómov je špeciálne bežné u adolescentov, ktorí užívajú návykové látky. Tieto správania, špeciálne ak pretrvávajú do mladej dospelosti, reprezentujú dodatočné riziko pre vyvinutie a prenos HIV.

### **3.4.1 Sociálne a domáce násilie vo vzťahu s rizikovým sexuálnym správaním a zneužívaním drog**

V súčasnej spoločnosti je násilie brané ako samozrejmosť, ktorú si mnohokrát ani neuvedomujeme. Posúvajú sa nám hranice tolerancie násillia, a to čo sme kedysi považovali už len v médiách za kruté a násilné, prídeme dnešným adolescentom „nudné“

(Voisin et al. 2008). Adolescenti vyhľadávajú čoraz viac násilia v hudbe, filmoch, literatúre, ale aj v spôsobe života. Je na zamyslenie do akej miery to ovplyvňuje vytváranie ich hodnotového systému a následné sexuálne správanie, užívanie drog či iné formy rizikového správania.

Voisin et al. (2008) sa vo svojom výskume zameriavajú na to, ako súvisí násilie v komunite mladých adolescentov s užívaním drog a s rizikovým sexuálnym správaním. Ich štúdia zahrnula 559 adolescentov z nápravných zariadení (priemerný vek bol 15,4 rokov). Socio-demografické údaje zahŕňali rodinné faktory, vplyv rovesníkov, religionozity, pozorovania komunitného násilia, drogové a sexuálne rizikové správanie. Táto štúdia sa špecificky zamerala na otestovanie nasledujúcich troch hypotéz: zvýšené vystavenie komunitnému násiliu bude asociované so zvýšenými drogovým a sexuálne riskantnými správaniami, po druhé: vyššia úroveň vystavenia sociálnemu násiliu bude asociovaná so zapájaním sa do komunit s násilnou činnosťou a vnímanými negatívnymi rovesníckymi normami, a po tretie: zapájanie sa do násilných komunit a vnímané negatívne rovesnícke normy budú mediovať vzťah medzi vystavením komunitnému násiliu a drogovým a sexuálne riskantnými správaniami medzi adolescentmi. Voisin et al. (2008) uvádzajú pozitívne asociácie medzi pozorovaním sociálneho násilia a drogovým i sexuálne riskantným správaním. Výsledky naznačujú že intervencie zameriavajúce sa na zmenu v rovesníckych afiliáciách a vnímaných normách môžu byť efektívnou stratégiou pre redukciiu riskantného drogového a sexuálneho správania u zadržovaných mladých ľudí. Výsledky tejto štúdie považujú logicky autori za nešťastné obzvlášť, keď berieme do úvahy zraniteľnosť adolescentov. Ako intervenciu odporúčajú Voisin et al. (2008) aktívnu prácu na viacerých úrovni: škola, rovesníci a rodinu. Tieto faktory sú dôležité pri znižovaní rizikového sexuálneho správania a s ním spojeným rizikom sexuálne prenosných ochorení a tiež sú nevyhnutné pri prevenciiu užívania návykových látok.

Oshri et al. (2012) vo svojej štúdiu poukazuje na štrukturálny model vzťahov medzi zlým zaobchádzaním v detstve, zneužívaním alkoholu a iných drog, a sexuálne rizikovým správaním na vzorke adolescentov prijímajúcich ambulantnú starostlivosť ohľadom problémov s užívaním omamných látok. Zneužívanie drog a príznaky závislosti mediovali vzťahy medzi skórami negatívneho domáceho prostredia a nechráneným pohlavným stykom. V závere výskumu autori interpretujú signifikantné

asociácie medzi užívaním alkoholu a iných drôg a sexuálne rizikovým správaním u adolescentov. Adolescenti prijímajúci liečbu pre problémy s užívaním omamných látok hlásili nižší vek nástupu sexuálnej aktivity, väčší počet sexuálnych partnerov a menej konzistentné používanie kondómov ako u adolescentov bez problémov s užívaním alkoholu alebo drog. Negatívne domáce prostredie a týranie (či už psychické alebo fyzické) v detstve sa vo výskume preukázalo ako potenciujúce riziko pre nástup a vývin porúch užívania omamných látok u mladých dospelých. Podľa Oshriho et al. (2012) sú signifikantné podnety prostredia, ktoré povzbudzujú užívanie omamných látok a rizikový sex, ako napr. užitie alkoholu alebo iných drog partnerom sa stanú dôležitejšími ako tlmiace podnety, ktoré odrádzajú od nechráneného sexu. Miller a Mancuso (2004) navrhli vo svojej štúdií konceptuálny model, podľa ktorého sexuálne zneužívanie v detstve povzbudzuje sexuálne rizikové správanie skrze 4 cesty: mladé obeť užívajú alkohol a iné drogy ako copingovú stratégiu, majú vyšší výskyt mentálnych chorôb, kvôli zneužívaniu v minulosti, skôr sa zapoja do rizikových sociálnych sietí, a majú slabú sexuálnu prispôsobivosť.



## 4 SOCIOSEXUALITA

Pod termínom sociosexualita rozumieme sexuálne správanie ľudí, ktoré zahŕňa sociálne, psychologické i biologické faktory. V praxi ju vystihuje ochota jedinca zapájať sa do krátkodobých sexuálnych partnerských vzťahov. Vysoké skóre v sociosexualite znamená, že jedinec bude celkovo neobmedzený v prípadných náhodných sexuálnych vzťahov a bude vykazovať väčšiu mieru promiskuity, zatiaľ čo nízke skóre sociosexuality bude vykazovať jedinec zameraný na monogamný partnerský vzťah (Kinsey et al., 1948, Kinsey et al., 1953). V posledných rokoch pribúda čoraz viac štúdií na túto tému. V nasledujúcej kapitole sa budeme venovať práve sociosexualite, sociálnej sfére sexuality a promiskuite, čo sú termíny, ktoré sú dôležité definovať pre náš výskum.

### 4.1 SOCIÁLNY KONŠTRUKT SEXUALITY

Nazeranie na sexualitu z hľadiska sociálneho konštruktú nemá dlhú históriu. Podľa Fafejta (2004) donedávna prevažoval názor, že zdravá sexualita je výhradne pudová záležitosť a nie je predmetom sociologického štúdia. Pritom ako uvádza Simon a Gagnon (2000), ktorý na sexuológiu nahliadajú z mikrosociologického hľadiska, môžeme u ľudí vidieť veľké množstvo rozlične motivovaného sexuálneho správania, či už inter- alebo intrakultúrnych rozdielov. Marková (2012) vo svojej štúdií uvádza, že sexuálne správanie a sexuálne prežívanie jednotlivcov je podmienené dominantnými koncepciami sexuality v každej kultúre, čo znamená, že ak chceme pochopiť sexuálne správanie a prežívanie sexuality u ľudí, musíme poznať jednotlivé sociálne vplyvy, ktoré na jedincov v sociálnom prostredí pôsobia a taktiež poznať kultúru, ktorá je tradičná pre danú populáciu.

Sexualita formovaná sociálnym prostredím na nás pôsobí aj napriek tomu, že si to nemusíme priamo uvedomovať. Ako uvádza Fafejta (2004), môže ovplyvňovať naše vnímanie krásy, ale aj našu toleranciu voči odlišnému správaniu. Mnohé sexuálne konštrukty, ako napríklad sexuálne vzrušenie, považujeme samozrejme za biologicky podmienené, pričom biologické hľadisko tu hrá dôležitú úlohu, ale aj sexuálne vzrušenie môže jedinec potlačiť alebo posilniť na základe sociálnej reality, v ktorej sa

aktuálne nachádza. Spoločnosť a kultúra, v ktorej jedinec žije riadi pomocou sociálnych noriem, hodnôt a vzorcov správania, aké správanie je spoločensky prípustné a za akých podmienok musíme svoje správanie zmeniť. Znamená to, že aj keď je schopnosť sexuálne sa vzrušiť biologicky podmienená, skutočnosť, kedy a prečo sa vzruším je podmienená sociálne.

A preto, keďže je sexuálne správanie podmienené hodnotami a postojmi kultúry v danej spoločnosti, môže byť sexuálne správanie podľa Markovej (2012) ľahko a prehľadne čitateľné, rovnako ako iné formy sociálneho správania u ľudí. Tiež je sexuálne správanie ovplyvnené statusom jedinca, v akom sa nachádza. Ako uvádza Fafejta (2004), každá spoločnosť je založená na inštitucionalizácii sexuality a jej sociálna organizácia je spoločensky daná svadbou, manželstvom a rodinou. Základom každej spoločnosti sú zákazy, predpisy a príkazy, ktoré regulujú sexuálny život medzi ľuďmi. Schmidt (2000) vo svojej štúdií poukazuje na problém hodnôt v súčasnej spoločnosti a na fakt, že konštruktmi sexuality už nie sú len pudy a inštinkty, ale stála potreba po vzrušení, čo sa odráža na fungovaní súčasných partnerských vzťahov. Oproti minulosti, kedy ľudia túžili najmä po zdravom a pokojnom partnerstve, potrebujú dnešní, najmä mladí ľudia neustále vzrušenie a bažia po častých zmenách, aby sa ich vzťah nestal nudným. Po tom, čo pocítia nudu, majú mladí ľudia tendenciu „zutekať“ zo vzťahu a vyhľadať nové sexuálne vzťahy. Podľa Bianchiho (2011) pokladajú súčasní mladí ľudia sex za nevyhnutnú časť partnerského fungujúceho vzťahu; sex ako niečo čo poskytuje možnosti experimentovania, uspokojenia a osobného potešenia, kde emocionálny vzťah môže tieto prežitky zintenzívniť, ale nie je nevyhnutný; sex ako potreba uspokojiť druhého partnera a sex ako nástroj potvrdenia samého seba, čo je typické pre tzv. hunterov, ktorí vyhľadávajú čisto sexuálne vzťahy.

Marková (2012) sa vo svojej štúdií zameriavala na aktuálne sexuálne životné štýly starších adolescentov a ľudí v strednom veku v Slovenskej a Českej republike. Vo výsledkoch uvádza, že najžiadanejšia forma partnerského vzťahu, je dlhodobý vzťah bez spoločného bývania, čo môže byť ovplyvnené aj nízkym vekom respondentov (priemerný vek bol 22 rokov). Ďalej vo výsledkoch uvádza, že za päť rokov od súčasnosti sa mladí ľudia vidia najčastejšie zosobášení a žijúci monogamným sexuálnym štýlom. Tiež uvádza, že sa nepreukázali žiadne štatisticky významné rozdiely medzi jednotlivými krajinami.

## 4.2 VÝSKUMY SOCIOSEXUALITY

Konstrukt sociosexuality zaviedol ako prvý Kinsey, ktorého štúdie normatívnej psychológie rozoberajú dôkazy o tom, že promiskuita je oveľa viac rozšírený fenomén ako sa predpokladalo. V jeho štúdiách o promiskuite (Kinsey et al., 1948, Kinsey et al., 1953) uvádza pojem sociosexualita, ktorý vysvetľuje ochotou jedinca vyhľadávať sexuálne vzťahy. Jeho výskumy ovplyvnili prácu Simpsona a Gangestada (1991), ktorý vytvorili 7 položkový inventár, ktorý meria sociosexualitu, Sociosexual Orientation Inventory SOI. Dotazník zisťuje komplexné behaviorálne prejavy v súvislosti so sociosexualitou za posledných 12 mesiacov. Nízke skóre vypovedá o slabej sociosexualite a monogamnom sexuálnom štýle pri prežívaní sexuálnych partnerských vzťahov. Autori uvádzajú, že takíto ľudia investujú veľa emocionálnych prežitkov do plánovaného dlhodobého partnerského vzťahu. Ak jedinec dosiahne vysoké skóre, vypovedá to o jeho silnej sociosexualite, neobmedzenom a promiskuitnom správaní. Títo ľudia preferujú krátkodobé vzťahy a do vytváranie sexuálnych partnerských vzťahov nevkladajú príliš emocionálnych investícií. Ellis a Symons (1990) uvádzajú genderové rozdiely v sociosexualite, podľa ktorých muži vykazujú vyššiu sociosexualitu a majú častejšie predstavy o sexuálnom vzťahu s viacerými ženami a tiež sa menej bránia vstúpiť do sexuálneho vzťahu s neznámou ženou. Treba podotknúť, že dané genderové rozdiely uvádzajú autori na americkej populácii a je pravdepodobné, že v niektorých iných kultúrach by výsledky preukázali iné genderové rozdiely.

Schmitt (2005) uvádza, že sociosexualitu ovplyvňujú rozličné faktory. Genderové rozdiely v sociosexualite sú výsledkom rozdielnych rodičovských investícií do potomkov. Tento názor vo svojich štúdiách podporujú aj (Buss a Schmitt, 1993), podľa ktorých je viac otvorené promiskuitnému sexuálnemu správaniu to pohlavie, ktoré do svojich detí investuje menej. Vo väčšine kultúr je to žena, ktorá do svojich detí investuje výrazne viac ako muž (kojenie, tehotenstvo, ranná starostlivosť). Naopak muži potrebujú vyššiu sociosexualitu pre zaručenie reprodukčného úspechu, ktorý je vyšší u mužov s promiskuitným sexuálnym štýlom. To je podľa autorov dôvod, prečo je sociosexuálna túžba vyššia aj u mužov s monogamným sexuálnym štýlom, aj keď u nich pretrváva len v podobe fantazijných predstáv s viacerými partnerkami.

Ďalším faktorom určujúci sociosexualitu sú kultúrne vplyvy. Najlepšie tento faktor vystihuje prepojenia kultúry a sexuálneho správania vystihuje manželstvo. Zatiaľ

čo podľa Lova (2000) v kultúrach s vysokou mortalitou z dôvodu rozšírených patogénov vládne polygamný spôsob manželstva, v kultúrach, kde je mortalita z dôvodu patogénov nízka, prevláda monogamný spôsob manželstva. Pedersen (1991) vysvetľuje ako ďalší faktor sociosexuality pomer pohlaví v kultúre. Uvádza, že v prípade, ak je nepomer v pohlaví, konkrétne v kultúrach, kde je pomer žien výrazne vyšší ako pomer mužov, majú muži vyššie sociosexuálne správanie a naopak v kultúrach, kde je výrazne vyšší pomer mužov, prevláda monogamné správanie.

Teóriu pripútania, attachmentu, používa Belsky et al. (1991) k predpokladu, že vytvorenie rannej väzby ma za následok vytvorenie sexuálneho štýlu v dospelosti. Vytvorenie neistej vzťahovej väzby v detstve vplyvom stresu a negatívneho domáceho prostredia spájajú autori s neskorším promiskuitným sexuálnym správaním a teda vysokou sociosexualitou. Demonštrujú tento príklad aj globálne, konkrétne uvádzajú príklad, že v krajinách, kde jedinci žijú pod dlhodobým stresom vplyvom vojny, chudoby alebo častými prírodnými katastrofami, je vyššia miera sociosexuality ako v krajinách, s celkovou životnou spokojnosťou. Túto teóriu ale vyvracajú výsledky výskumu strategickkej teórie pluralizmu Gangestada a Simpsona (2000), podľa ktorých si ľudia vyberajú svoj spôsob sexuálneho života rovnako ako v teórii Belskyho et al. (1991), čiže podľa enviromentálnych podmienok prostredia, s tým rozdielom, že výsledky Gangestada a Simpsona (2000) dokazujú, že jedinci, žijúci v krajinách s vyššou mortalitou a chudobou majú nižšiu sociosexualitu, než jedinci z krajín enviromentálne bohatých, s nízkou mortalitou. Autorka tejto práce sa prikláňa k teórii strategického pluralizmu potvrdil aj výskum Schmitta et al. (2005).

#### **4.2.1 Komponenty sociosexuality**

Penke et al. (2008) vo svojom výskume globálnej sociosexuálnej orientácie vytvorili tri základné komponenty sociosexuality. Behaviorálny komponent sociosexuality, postoje sociosexuality a túžby sociosexuality. Na základe týchto komponent revidovali pôvodný dotazník Sociosexual Orientation Inventory SOI na SOI –R. Behaviorálny komponent sociosexuality je základná zložka sociosexuality a určuje nám, čo vlastne sociosexualita predstavuje. Vysvetľuje, prečo niekto vyhľadáva nezáväznú sexuálne vzťahy pravidelne a prečo sa iný takýmto vzťahom vyhýba.

Behaviorálny komponent je základom pre evolučné vysvetlenie postupov pri výbere sexuálneho partnera. Sociosexuálne správanie sprevádza jedinca po celý život. Je ovplyvňované sociosexuálnymi túžbami, potrebami a sociálnymi atribútami, ktoré mu umožňujú sociosexuálne túžby naplňať. Zahŕňa množstvo času a investícií, ktoré je jedinec ochotný obetovať pre sexuálne vzťahy. To ako sa jedinec sociosexuálne správal v minulosti, ovplyvňuje aj jeho budúce sexuálne vzťahy, jednak predchádzajúcou skúsenosťou a jednak určovaním jeho zvyčajného správania v danej oblasti.

Sociosexuálnu túžbu sprevádzajú rovnako ako sexuálnu túžbu individuálne pocity vzrušenia a fantázií (Ostovich, Sabini, 2004), ale na rozdiel od sexuálnej túžby je sociosexuálna túžba zameraná výlučne na potencionálneho partnera bez jedincovho hlbšieho záujmu o partnerský vzťah. Sociosexuálne túžby poskytujú najväčšie genderové rozdiely. Muži majú oproti ženám častejšie sexuálne túžby zahrňujúce väčšie množstvo neznámych sexuálnych partnerov, čo vysvetľujú napríklad vyššie spomínané teórie rodičovských investícií. Treba však poznamenať, že ak má jedinec vysokú sociosexualitu, neznamená to, že má za sebou veľké množstvo sexuálnych vzťahov, pretože to do vysokej miery súvisí s jeho schopnosťou odhadnúť sociosexuálne preferencie partneriek a odhadnúť sociálnu konkurenciu. Sociosexuálny úspech ženy súvisí s reprodukčným modelom kultúry, v ktorej žena žije. Penke et al. (2008) a tiež Todd et al. (2007) vo svojich štúdiách uvádzajú, že sociosexuálna túžba, sociosexuálne postoje a sociálne prostredie spolu vzájomne korelujú.

Sociosexuálne postoje sú podľa Haidta (2001) negatívne alebo pozitívne postoje k neobmedzeným sexuálnym vzťahom, ktoré emocionálne blízkym vzťahom alebo naopak krátkodobým sexuálnym vzťahom reflektujú preferencie jedinca. Sú determinované možnosťou sebavyjadrenia a sociálnym prostredím jedinca. Penke et al. (2008) uvádzajú, že sexuálne správanie jedinca nie je vyjadrením jeho subjektívnych sexuálnych postojov a túžob, ale vyjadrením adaptácie sa na spoločnosť, v ktorej sa jedinec nachádza.

Vo svojej štúdií sa Penke et al. (2008) zaoberali prediktívnou validitou behaviorálneho komponentu sociosexuality, postojov a túžob sociosexuality, ako aj globálnej sociosexuálnej orientácie. Demonštrujú, že každý z týchto komponentov môže predikovať budúce sexuálne správanie, napr. nízka motivácia zapájať sa a investovať do dlhodobých partnerských vzťahov môže viesť k neviazanému sexuálnemu správaniu.

Najlepšie predikuje podľa Penke et al. (2008) sexuálne správanie práve behaviorálna zložka SOI dotazníka a postoje sú podľa nich nezávislé od túžob a správania. Respondenti boli oslovení zúčastniť sa na výskume lásky, sexuality a osobnosti. Po vyplnení úvodného dotazníka na internete boli vyčlenení respondenti, ktorí spĺňali požiadavky pre výskum (sexuálne skúsenosti, heterosexuálna orientácia a neužívanie návykových látok). Vzorku tak tvorilo 283 respondentov ( $M = 23,7$  rokov), 70 z nich v dlhodobom partnerskom vzťahu a 143 ľudí bez aktuálneho partnerského vzťahu. Vo výsledkoch svojej štúdií autori uvádzajú, že sociosexuálne správanie, postoje, túžby dokazujú jasné korelácie so správaním pri výbere sexuálneho partnera, a tiež predikujú budúci partnerský vzťah. Uvádzajú, že respondenti v dlhodobom vzťahu dosiahli nižšie sociosexuálne túžby, čo má priaznivý vplyv na udržanie si dlhodobého vzťahu.

### **4.3 PROMISKUITNÉ SPRÁVANIE U ADOLESCENTOV**

Vyššie sme sa zaoberali sociálnym konštruktom sexuality, do ktorej patrí vysvetlenie promiskuitného sexuálneho správania. V našom výskume sa zameriavame na skupinu adolescentov, ktorí sú obzvlášť náchylní na možné dôsledky skorého promiskuitného správania. Misi (2008) tvrdí, že sexuálna promiskuita je využitie tela jedinca pre účely odmeny alebo zisku v akejkoľvek forme. Tiež by mohla byť označovaná ako prostitúcia, čo je druh služby poskytovaný dámami, ktoré potrebujú peniaze, alebo ktoré chcú zúfalo dosiahnuť určitý druh prosperity. Výsledky výskumu Okafora a Duruho (2010) v USA ukázali, že množstvo študentiek v internátnych inštitúciách sa týchto praktík účastní. Podľa nich je to lukratívnejšie teraz kým sú študentkami na internátoch, pretože muži už nevyhľadávajú nevestince a pouličné prostitútky, viac preferujú študentky. Jednou z príčin, prečo promiskuita prekvitla do vnútra univerzitných internátov, pokladajú autori fakt, že univerzitné authority zlyhali v dosiahnutí rovnováhy medzi zabezpečením slobody študentov a vynucovania existujúcich pravidiel internátu. Toto je založené na predpoklade, že študenti sú dospelí, ktorí by sa o seba mali vedieť postarať nezávisle od ich rodičov. Autori ďalej uvádzajú, že s neohraničenou voľnosťou a slobodou študenti začali posúvať limity akceptovateľného správania, využívajúc voľnosť ktorá im bola dodaná ako „dospelým“. Nepochybným dôvodom tohto rozširujúceho sa správania je zmena hodnôt v súčasnej spoločnosti a veľmi malý dôraz kladený na pomoc mladým adolescentom pri vytváraní hodnotového systému v dnešnej dobe. Adolescenti sa snažia „ísť s dobou“ a prijímať

hodnoty, ktoré pokladajú za správne kvôli médiám, ktoré im diktujú potrebu po materiálnej prosperite, bez ohľadu na to, ako ju získať. Dotýka sa to najmä ženskej adolescentnej populácie, ale výnimkou nie sú ani mužskí adolescenti.

Štúdiu zameranú práve na promiskuitu mužskej časti adolescentov vypracovali Dankoski et al. (1996). Uvádzajú, že je preskúmaných niekoľko systémov, ktoré ovplyvňujú mužské adolescentné sexuálne správanie. Komunikačné vzorce, rodinná štruktúra, dostupnosť a zapojenie rodičov, vplyv genderových stereotypov, kultúrne a etnické vplyvy a vplyvy edukačného systému. Rodinní terapeuti ovládajú vedomosti a schopnosti ktoré môžu zmeniť komunikačné vzorce, redefinovať hranice, a podporiť zdravé rodičovské zameranie potrebné pre ovplyvnenie problému mužskej sexuálnej promiskuity. Autori vo svojej štúdií poukazujú na dvojitý štandard spoločnosti, tzv. že mužská promiskuita v adolescencii je akceptovateľná, niekedy dokonca podporovaná, ale ženská sexuálna aktivita v adolescencii nie. Rozšírením tohto predsudku je, že muži adolescenti nie sú braní za zodpovedných, za ich sexuálne správanie alebo jeho následky. Pojem “promiskuita” vsutku nie je bežne aplikovaný na mužov. Tento trend je evidentný v nedostatku literatúry týkajúcej sa otcov adolescentov, pričom je množstvo publikovaného materiálu ohľadom adolescentných matiek. Snaha o prevenciu je podobne zameraná hlavne na ženy, zatiaľ čo mužská príspevok a zodpovednosť je prakticky ignorovaná (Atwood a Kasindorf, 1992). Táto neviditeľnosť adolescentných mužov však s vysokým počtom tehotenstiev a stále narastajúcou frekvenciou sexuálne prenášaných ochorení a AIDS u adolescentnej populácie, však nie je podľa autorov len neakceptovateľná, ale môže byť považovaná za verejné zdravotné riziko. Terapeuti ktorí “vidia” a liečia len promiskuitné adolescentné ženy a ignorujú promiskuitné správanie ich mužských klientov prispievajú k týmto problémom.

# EMPIRICKÁ ČASŤ

## 5 VÝSKUMNÝ PROBLÉM

Závislosť na návykových látkach u adolescentov je sociálnopatologický jav, ktorý sa stáva rok od roku aktuálnejší. Rizikové sexuálne správanie je ako uvádzame v teoretickej časti našej práce, u drogovu závislých ľudí pomerne bežný jav. Sexuálne správanie ovplyvňuje náš život viac ako sa na prvý pohľad môže zdať. Sociosexualita vysvetľuje sexualitu u ľudí z hľadiska všetkých troch komponentov, z ktorých sa skladá – sociosexuálnej túžby, sociosexuálneho správania a sociosexuálnych postojov, čiže môže byť rozhodujúcou v určitých životných rozhodnutiach či riešení inter- aj intrapersonálnych problémov. Správanie jedincov a zvládanie ich problémov značne ovplyvňujú hodnoty, ktoré si jedinec osvojí. Rovnako ovplyvňujú hodnoty aj sexuálne správanie. Preto sa snažíme v našom výskume nájsť súvislosti medzi vytvorenými hodnotovými orientáciami, závislosťou na návykových látkach a sociosexualitou. Zameriavame na to, ako spolu koreluje sociosexualita a drogová závislosť a tiež ako štatisticky významné sú hodnotové orientácie u drogovu závislých adolescentov.

### 5.1 CIEĽ VÝSKUMU

Cieľom nášho výskumu bolo zistiť, či existujú rozdiely v sociosexualite a v hodnotových orientáciách medzi adolescentmi závislými na návykových látkach a kontrolnou skupinou. Čiastkové ciele výskumu boli nasledovné:

- Zistiť rozdiely v sociosexualite medzi drogovu závislými adolescentmi a kontrolnou skupinou.
- Zistiť hodnotové orientácie drogovu závislých adolescentov v porovnaní s kontrolnou skupinou.
- Zistiť či existujú vzťahy medzi jednotlivými hodnotovými orientáciami.



- Zistiť či preferovanie určitého typu hodnotovej orientácie má súvislosť so sociosexualitou.
- Zistiť či existuje pozitívna korelácia medzi sociosexualitou a závislosťou na návykových látkach.

## 5.2 HYPOTÉZY VÝSKUMU

Na základe výskumného cieľa a teoretických poznatkov z preštudovanej literatúry, sme si stanovili nasledovné hypotézy:

- **H1:** Predpokladáme, že drogovo závislí adolescenti budú v sociosexualite skórovať vyššie ako kontrolná skupina.
- **H2:** Predpokladáme, že budú štatisticky významné rozdiely v mravnej hodnotovej orientácii medzi drogovo závislými adolescentmi a kontrolnou skupinou.
- **H3:** Predpokladáme, že budú štatisticky významné rozdiely v ekonomickej hodnotovej orientácii medzi drogovo závislými adolescentmi a kontrolnou skupinou.
- **H4:** Predpokladáme, že budú štatisticky významné rozdiely vo vzdelávacej hodnotovej orientácii medzi drogovo závislými adolescentmi a kontrolnou skupinou.
- **H5:** Predpokladáme, že sociosexualita a sociálna hodnotová orientácia spolu budú negatívne korelovať.
- **H6:** Predpokladáme, že sociosexualita a mravná hodnotová orientácia spolu budú korelovať.
- **H7:** Predpokladáme, že estetická a vzdelávacie hodnotová orientácia budú spolu negatívne korelovať.

## 5.3 METÓDY VÝSKUMU A VÝSKUMNÁ VZORKA

### 5.3.1 Metódy prieskumu

V našom výskume sme použili exploračné metódy zamerané na získanie empirických údajov, a to revidovaný dotazník sociosexuálnej orientácie SOI – R, ktorý vytvorili Penke a Asendorf (2008) a dotazník na zisťovanie hodnotových orientácií, postojov k hodnotám a motivácie výkonu HO-PO-MO (Vonkomer, 1991). V úvode dotazníku sme zisťovali demografické údaje ako vek, pohlavie a miesto vyplňovanie, a ďalej údaje o užívaní konkrétnych návykových látok, pravidelnosti a dĺžky užívania.

Vzhľadom na to, že sme sa v práci zameriavali na hodnoty a hodnotové orientácie, použili sme z dotazníka len časť „HO“, ktorá je zameraná na poznanie hodnotových orientácií. Dotazník „HO“ sa skladá z jedenástich situácií, pričom pri každej z nich je päť alternatívnych odpovedí. Po prečítaní situácie, si respondent zoradí do poradia jednotlivé alternatívne odpovede a následne im pripisuje skóre. Bod 5 priradí respondent tej alternatívnej odpovedi, ktorej pripisuje najväčší význam a alternatívnej odpovedi s najmenším významom priradí 1 bod. Podľa tohto potom pripisuje čísla od 1-5 vedľa alternatívnych odpovedí, pričom vždy musí využiť všetky čísla. Žiadne sa nesmie opakovať ani vynechať. Každá alternatívna odpoveď označená rovnakým písmenom (a,b,c,d,e) predstavuje jednu skúmanú hodnotovú orientáciu. Dotazník „HO“ skúma úroveň vzdelávacej, estetickej, mravnej, ekonomickej a sociálnej hodnotovej orientácie (Vonkomer, 1991).

Na zisťovanie sociosexuality sme použili revidovaný dotazník SOI – R (Cronbach alpha = 0.65, dotazník sa teda dá považovať za reliabilný). SOI – R je 9 – položkový dotazník, ktorý meria sexuálne správanie, sexuálne postoje a sexuálne túžby a tým pádom poskytuje celkové skóre sociosexuality. Skladá sa z troch subškál, z čoho prvá meria sexuálne správanie (počet sexuálnych partnerov a frekvenciu zmien sexuálnych partnerov za posledný rok), druhá subškála meria sexuálne postoje k nezáväzným sexuálnym vzťahom a tretia subškála meria sexuálne túžby po inom ako súčasnom partnerovi. Respondentom, ktorí dosiahli vysoké skóre v SOI – R, indikuje dotazník neobmedzené sociosexuálne správanie, čiže správanie promiskuitné, s ochotou zapájať sa do krátkodobých sexuálnych vzťahov, a naopak respondentom s nízkym dosiahnutým skóre, indikuje dotazník obmedzené sociosexuálne správanie, čiže

neochotu zapájať sa do krátkodobých sexuálnych vzťahov a túžby udržovať si stabilný sexuálny vzťah.

### **5.3.2 Výskumná vzorka**

Výskumnú vzorku tvorilo 68 respondentov vo veku 17 – 20 rokov ( $M = 18,98$ ;  $SD = 0,99$ ). Výskumná vzorka pozostávala z dvoch skupín. Skupinu drogovovo závislých adolescentov ( $M = 18,76$ ;  $SD = 1,11$ ) reprezentovali adolescenti, ktorí sa v čase zberu dát liečili v psychiatrickej liečebni Červený Dvůr a adolescenti z terapeutickkej skupiny Karlov. V úvode dotazníka sme vytvorili krátky dotazník, ktorý zachytáva respondentovu históriu v užívaní návykových látok. Z vyhodnocovania sme zistili, že respondenti závislí na návykových látkach, ktorí sa zapojili do výskumu, boli najmä užívateľmi pervitínu a ďalej marihuany, heroínu, metadonu a alkoholu. Kontrolnú skupinu ( $M = 19,20$ ;  $SD = 0,8$ ) reprezentovali študenti jednodborovej psychológie z Pražskej vysokej školy psychosociálnych štúdií a z Vysokej školy zdravotníctva a sociálnej práce sv. Alžbety v Bratislave. V oboch skupinách bolo 34 respondentov, z čoho 17 žien a 17 mužov pre každú skupinu.

## **5.4 ETICKÉ ASPEKTY**

Pred zberom dát boli respondenti oznámení s anonymitou a dobrovoľnosťou na účasti výskumu. Z dotazníkov nebolo možné zistiť meno respondenta a jeho osobné údaje. Počas administrácie dotazníkov v psychiatrickej liečebni Červený Dvůr nebol prítomný žiadny zdravotný či iný personál, vďaka čomu môžeme predpokladať, že respondenti odpovedali na jednotlivé položky v dotazníku úprimne.

## **5.5 ORGANIZÁCIA A SPRACOVANIE PRIESKUMU**

Zber dát prebiehal v mesiacoch december 2015 až apríl 2016 v psychiatrickej liečebni Červený Dvůr, v terapeutickkej komunite Karlov pre mladistvých v Smetanovej Lhote, na Pražskej vysokej škole psychosociálnych štúdií v Prahe a na Vysokej škole zdravotníctva a sociálnej práce v Bratislave. Respondenti boli v úvode dotazníku

oboznámení s cieľom výskumu, anonymitou a dobrovoľnou účasťou. Po oboznámení s účelom výskumu vyplňovali respondenti záhlavie týkajúce sa demografických údajov a užívania návykových látok v minulosti a v súčasnosti. Ďalšia časť dotazníku obsahovala dotazník „HO“ na zisťovanie hodnotových orientácií, a na záver dotazník sociosexuálneho správania SOI – R. Administrácia dotazníkov prebiehala spôsobom pero – papier. Študenti Vysokej školy zdravotníctva a sociálnej práce v Bratislave vyplňovali dotazník v slovenskom jazyku, ostatní respondenti vyplňovali dotazník v českom jazyku.

Pre štatistické spracovanie výsledkov výskumu sme ako prvé použili Shapiro – Wilkov test normality, kvôli určeniu parametrických alebo neparametrických testov. U väčšiny meraných položiek bola *p* hodnota nižšia ako 5 percentná hladina významnosti (viz. Tabuľka č. 3), preto sme na zistenie štatistických rozdielov použili Mann-Whitney U-test a na overenie korelácií Spearmanov korelačný koeficient. V prípade overenia korelácie a zisťovania štatistických rozdielov medzi sociosexualitou a sociálnymi hodnotovými orientáciami sme použili T – test pre nezávislé výbery a Pearsonov korelačný koeficient, nakoľko tieto dve nezávislé premenné pochádzajú z normálneho rozdelenia.

Tabuľka 3: *p* hodnoty Shapiro – Wilkovho testu normality

<b>p-hodnoty</b>	<b>Vzdel.</b>	<b>Estet.</b>	<b>Mravné</b>	<b>Ekonom.</b>	<b>Sociálne</b>	<b>SocSex</b>
S-W	0,00129	0,00715	0,00002	0,01829	<b>0,3061</b>	<b>0,05034</b>

## 5.6 INTERPRETÁCIA VÝSLEDKOV VÝSKUMU

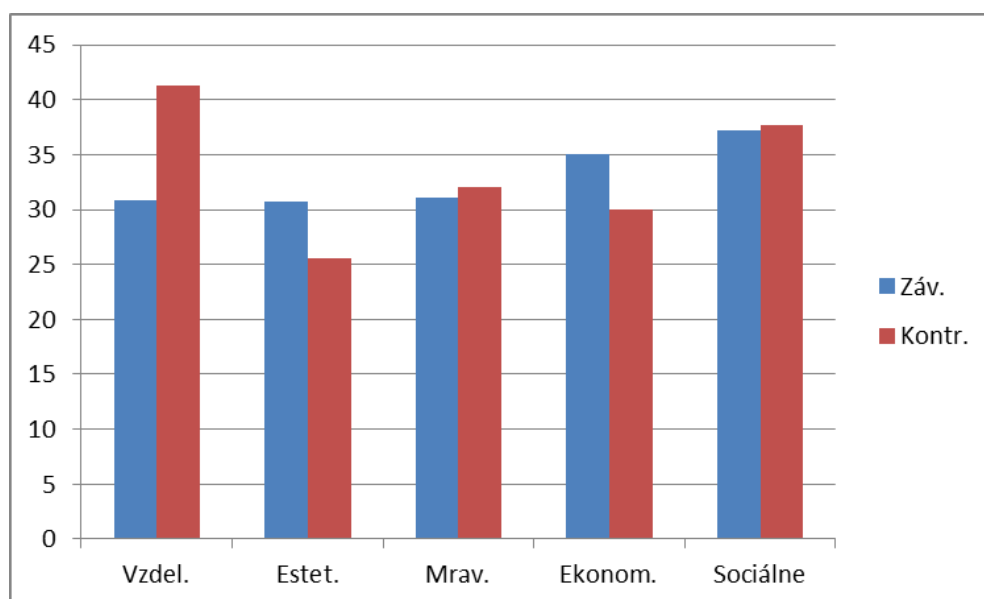
Pre zisťovanie hodnotových orientácií sme administrovali respondentom časť „HO“ z dotazníka na zisťovanie hodnotových, postojoyých a motivačných orientácií HO – PO – MO. Dotazník „HO“ meria úroveň vzdelávacej, estetickej, mravnej, ekonomickej a sociálnej hodnotovej orientácie. V tabuľke č. 4 uvádzame priemerné hodnoty pre jednotlivé hodnotové orientácie u adolescentov závislých na návykových látkach a u kontrolnej skupine. Pre lepší prehľad uvádzame aj graf.

**Tabuľka 4: Priemerné hodnoty jednotlivých hodnotových orientácií**

	Závislí	Kontrolná
Vzdelávacie	30,794	41,352
Estetické	30,705	25,529
Mravné	31,029	32,088
Ekonomické	35,058	30
Sociálne	37,176	37,64

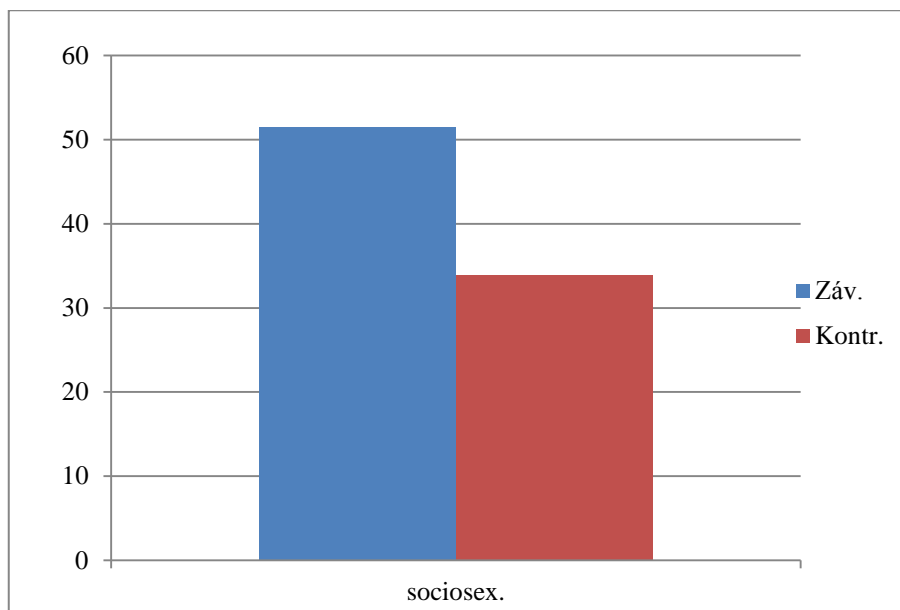
Z výsledkov môžeme vidieť, že sociálna hodnotová orientácia dosiahla u adolescentov závislých na návykových látkach najvyššie skóre, zatiaľ čo u kontrolnej skupine dosiahla najvyššie skóre vzdelávacia hodnotová orientácia, v ktorej môžeme zároveň vidieť aj najvýraznejší bodový rozdiel. Od kontrolnej skupiny dosiahla u adolescentov závislých na návykových látkach vyššie skóre aj estetická a ekonomická hodnotová orientácia.

**Graf 1: Priemerné hodnoty jednotlivých hodnotových orientácií**



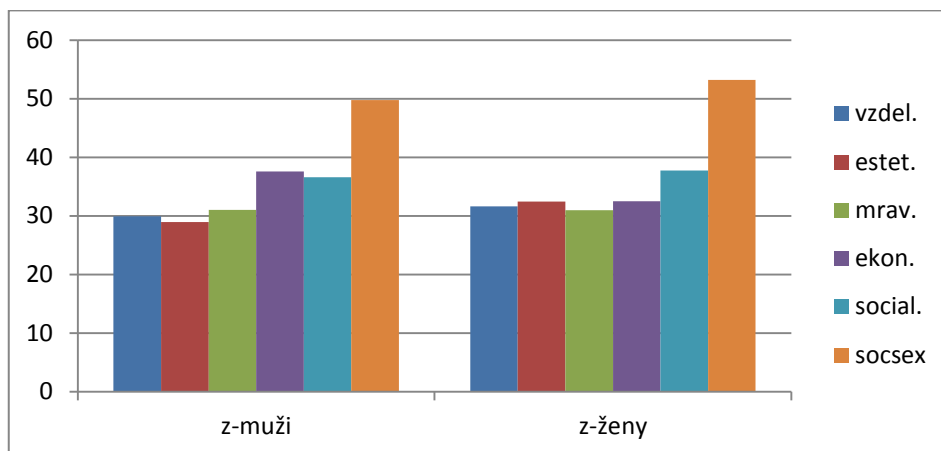
V grafe č. 2 uvádzame priemerné hodnoty sociosexuality pre obe skupiny respondentov. Priemerná hodnota sociosexualita u adolescentov závislých na návykových látkach bola 51,47 a u kontrolnej skupiny 33,85. Môžeme vidieť, že adolescenti závislí na návykových látkach vykazujú v sociosexualite vyššie skóre než kontrolná skupina.

**Graf 2: Priemerné hodnoty sociosexuality**

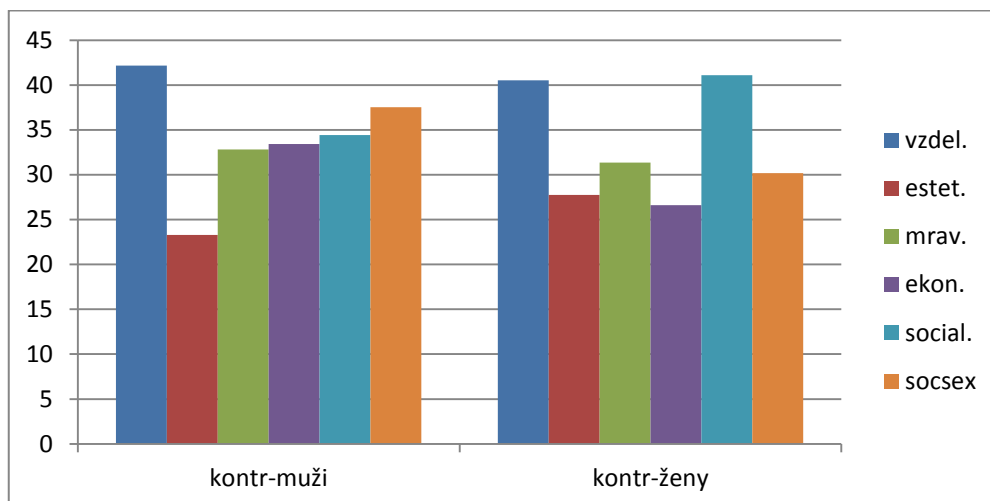


Grafy č. 3 a č. 4 znázorňujú genderové rozdiely v priemernom skóre medzi jednotlivými meranými nezávislými premennými u oboch skupín respondentov. Môžeme vidieť (graf č. 3), že v sociosexualite skórovali ženy závislé na návykových látkach vyššie ako muži závislí na návykových látkach. Naopak u kontrolnej skupiny (graf č. 4) skórovali v sociosexualite vyššie muži než ženy. V estetickej, vzdelávacej a sociálnej hodnotovej orientácii skórovali ženy závislé na návykových látkach vyššie ako muži, a muži závislí na návykových látkach skórovali oproti ženám vyššie v mravných a v ekonomických hodnotových orientáciách. U kontrolnej skupiny vidíme taktiež genderové rozdiely vo všetkých meraných nezávislých premenných.

**Graf 3: Priemerné hodnoty hodnotových orientácií a sociosexuality u drogovzo závislých mužov a žien**



**Graf 4: Priemerné hodnoty hodnotových orientácií a sociosexuality u kontrolnej skupiny mužov a žien**



V našom výskume sme mali za cieľ zistiť, či existujú súvislosti medzi jednotlivými nezávislými premennými. Tieto korelácie sme zisťovali pomocou Spearmanovho korelačného koeficientu, z ktorého výsledné *r* hodnoty uvádzame v tabuľke č. 5.

Tabuľka 5: Korelácie medzi jednotlivými premennými

	Vzdelávacia	Estetická	Mravná	Ekonomická	Sociálna	Sociosexualita
Vzdelávacia	1.000	-0.523	0.073	-0.229	-0.164	-0.449
	0.00000	0.00000 5	0.54962 2	0.059443	0.18064 7	0.000118
Estetická	-0.523	1.000	-0.252	-0.303	0.137	0.187
	0.000005	0.00000	0.03775 5	0.011847	0.26393 4	0.124720
Mravná	0.073	-0.252	1.000	-0.178	0.069	-0.096
	0.549622	0.03775 5	0.00000	0.145282	0.57087 3	0.432031
Ekonomická	-0.229	-0.303	-0.178	1.000	-0.450	0.393
	0.059443	0.01184 7	0.14528 2	0.00000	0.00011 8	0.000901
Sociálna	-0.164	0.137	0.069	-0.450	1.000	-0.236
	0.180647	0.26393 4	0.57087 3	0.000118	0.00000	0.052653
Sociosexualita	-0.449	0.187	-0.096	0.393	-0.236	1.000
	0.000118	0.12472 0	0.43203 1	0.000901	0.05265 3	0.00000

V tabuľke č. 5 môžeme vidieť zvýraznené významné vzťahy medzi niektorými premennými. Môžeme vidieť stredne silnú negatívnu koreláciu medzi estetickou hodnotovou orientáciou a vzdelávacou hodnotovou orientáciou, medzi sociosexualitou a vzdelávacou hodnotovou orientáciou a medzi ekonomickou hodnotovou orientáciou. Ďalej slabú negatívnu koreláciu medzi mravnou hodnotovou orientáciou a estetickou



hodnotovou orientáciou, medzi ekonomickou a estetickou hodnotovou orientáciou a pozitívnu slabú koreláciu medzi sociosexualitou a ekonomickou hodnotovou orientáciou.

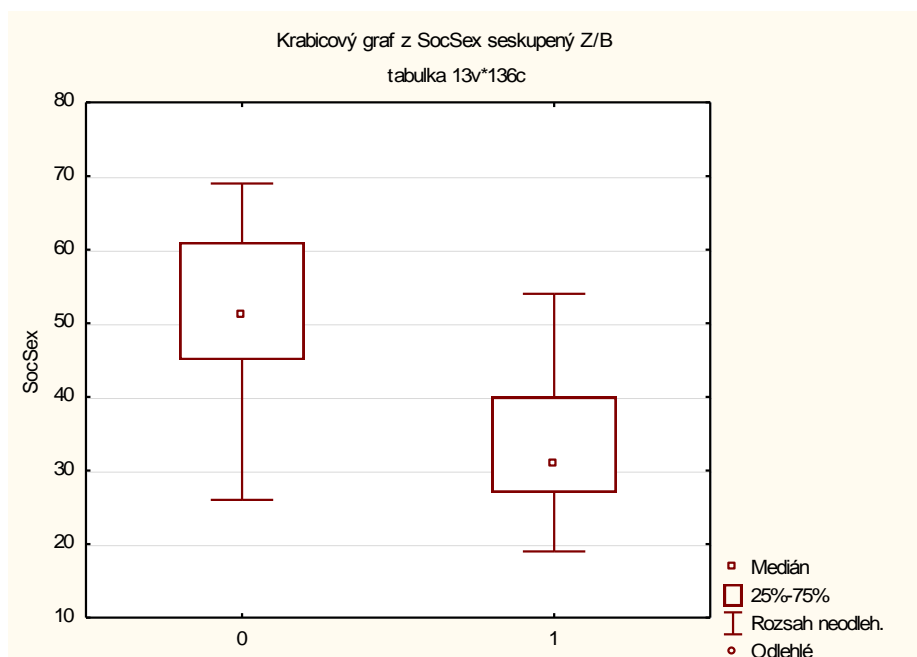
## 5.7 ZÁVERY VÝSKUMU

- **Hypotézu 1 potvrdzujeme.** Predpokladali sme, že drogovu závislí adolescenti budú v sociosexualite skórovať vyššie ako kontrolná skupina. Pred rozhodnutím sa, akú metódu použijeme na vykonanie porovnania rozdielov v sociosexualite respondentov závislých na návykových látkach a kontrolnou skupinou sme použili Shapiro-Wilkov test normality, ktorý potvrdil normalitu. Na výpočet štatistickej významnosti sme použili parametrický T-test. Pri použití T – testu je potrebné overiť rovnosť rozptylu u oboch skupín. Ako vidíme z tabuľky č. 6 je  $p$  hodnota rozptylu 0,278, čiže na 5% hladine významnosti hypotézu prijímame.  $P$  hodnota pre T – test vyšla 0.0000,  $p < 0,05$  čo dokazuje štatistickú významnosť. V grafe č. 3 môžeme vidieť značné rozdiely v priemernej hodnote sociosexuality aj výrazné rozdiely v hraničných hodnotách u respondentov závislých na návykových látkach (0) a u kontrolnej skupiny (1).

Tabuľka 6: Výsledok T – testu pre sociosexualitu

Proměnná	t-testy; grupováno:Z/B (tabulka)										
	Průměr 0	Průměr 1	t	sv	p	Poč.plat 0	Poč.plat. 1	Sm.odch. 0	Sm.odch. 1	F-poměr Rozptyly	p Rozptyly
SocSex	51,4705	33,8529	7,26023	66	0,00000	34	34	10,9079	9,01222	1,46495	0,27784

Graf 5: Výsledky sociosexuality u oboch skupín respondentov

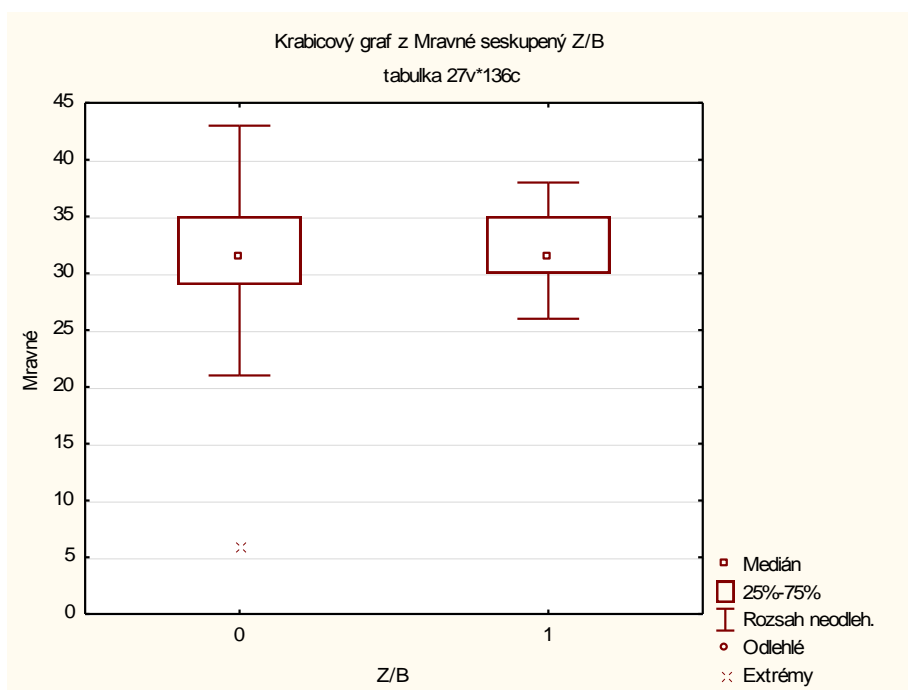


- **Hypotézu 2 zamietame:** Predpokladali sme, že budú štatisticky významné rozdiely v mravnej hodnotovej orientácii medzi drogovovo závislými adolescentmi a kontrolnou skupinou. Pred rozhodnutím sa, akú metódu použijeme na vykonanie porovnania rozdielov medzi mravnou hodnotovou orientáciou respondentov závislých na návykových látkach a kontrolnou skupinou sme použili Shapiro-Wilkov test normality. Na základe zamietnutia normálneho rozloženia sme na výpočet  $p$  hodnoty použili neparametrickú metódu Mann-Whitney U-Test. Hodnota  $p$  nám vyšla 0,305, čiže  $p > 0,05$ , čo na 5% hladine významnosti nie je štatisticky významné. Z grafu č. 4 možno vidieť, že polohovo sa od seba boxy respondentov závislých na návykových látkach (0) a u kontrolnej skupiny (1) v podstate nelíšia, čo nám poukazuje na podobné výsledky medzi skupinami. Šírka boxu respondentov závislých na návykových látkach (0) je väčšia, čo nám poukazuje na vyššiu variabilitu v bodovom hodnotení mravnej hodnotovej orientácie.

Tabuľka 7: Výsledok Mann-Whitney U-Test pre mravné hodnotové orientácie

Promenná	Mann-Whitneyův U Test (w/ oprava na spojitost) (tabuľka) Dle proměn. Z/B Označené testy jsou významné na hladině p <,05000				
	Sčt poř. skup. 1	Sčt poř. skup. 2	U	Z	p-hodn.
Mravné	1131,00	1215,00	536,000	-0,50902	0,61073

Graf 6: Výsledky mravnej hodnotovej orientácie u oboch skupín respondentov



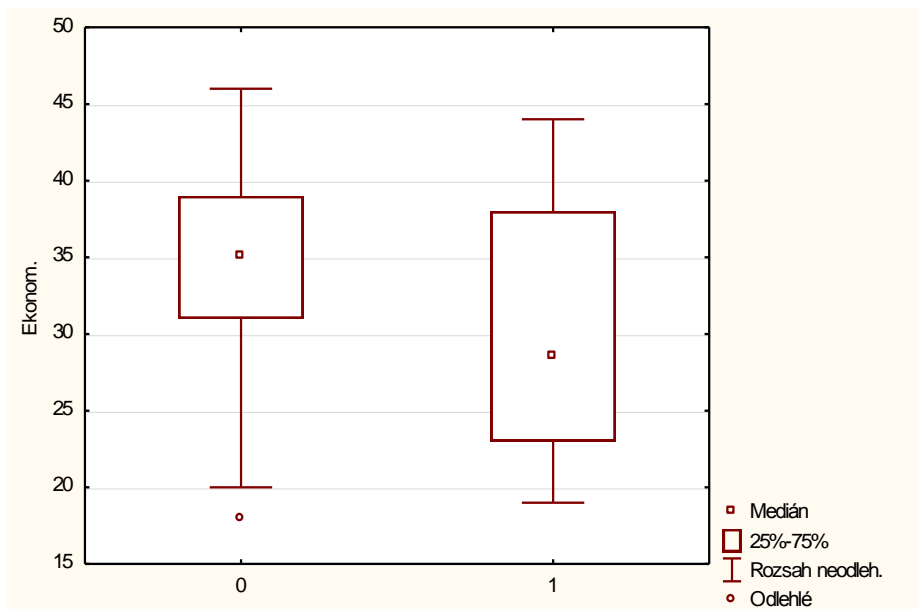
- Hypotézu 3 potvrdzujeme.** Predpokladali sme, že budú štatisticky významné rozdiely v ekonomickej hodnotovej orientácii medzi drogovu závislými adolescentmi a kontrolnou skupinou. Shapiro-Wilkov test normality zamietol normálne rozloženie, preto sme použili neparametrickú metódu Mann-Whitney U-Test. Hodnota  $p = 0,011$ . Na 5% hladine významnosti potvrdila táto metóda našu hypotézu. Drogovo závislí adolescenti vykazujú vyššiu ekonomickú hodnotovú orientáciu ako kontrolná skupina. Graf č. 5 znázorňuje výsledky ekonomickej hodnotovej orientácie u adolescentov závislých na návykových látkach (0) a u kontrolnej skupiny (1) respondentov. Môžeme vidieť, že box 1, čiže výsledky kontrolnej skupiny, je širší ako box drogovu závislých

respondentov (0), čo vypovedá o vysokej variabilite v bodovom hodnotení ekonomickej hodnotovej orientácie u kontrolnej skupine respondentov.

**Tabuľka 8: Výsledok Mann-Whitney U-Test pre ekonomicke hodnotové orientácie**

Proměnná	Mann-Whitneyův U Test (w/ oprava na spojitost) (tabulka) Dle proměn. Z/B Označené testy jsou významné na hladině $p < ,05000$				
	Sčt poč. skup. 1	Sčt poč. skup. 2	U	Z	p-hodn.
Ekonom.	1380,00	966,000	371,000	2,53283	0,01131

**Graf 7: Výsledky ekonomickej hodnotovej orientácie u oboch skupín respondentov**

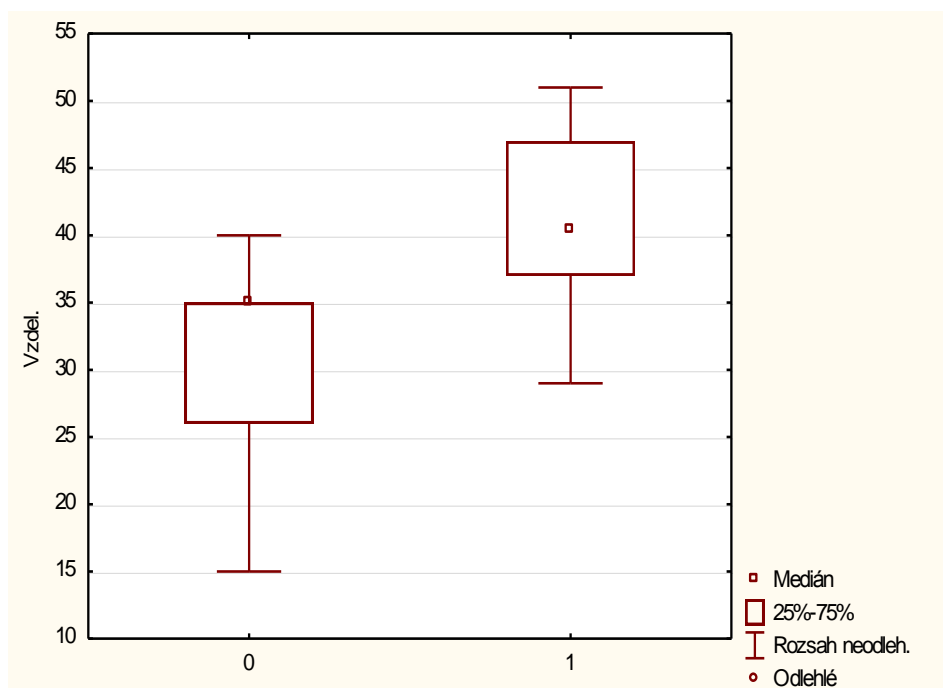


- Hypotézu 4 potvrdzujeme.** Predpokladali sme, že budú štatisticky významné rozdiely vo vzdelávacej hodnotovej orientácii medzi drogovo závislými adolescentmi a kontrolnou skupinou. Shapiro-Wilkov test normality zamietol normálne rozloženie, preto sme na zistenie štatistickej významnosti použili neparametrickú metódu Mann-Whitney U-Test. Drogovo závislí adolescenti vykazujú štatisticky významne nižšiu vzdelávaciu hodnotovú orientáciu ako kontrolná skupina. Hodnota  $p = 0,00000$  nám na 5% hladine významnosti potvrdila našu hypotézu. Z grafu č. 6 vidno výrazne rozdiely pre hraničné body ako u drogovo závislých adolescentov (0), tak aj u kontrolnej skupiny (1) a tiež vysokú variabilitu v odpovediach u oboch skupín.

Tabuľka 9: Výsledok Mann-Whitney U-Test pre vzdelávacie hodnotové orientácie

Proměnná	Mann-Whitneyův U Test (w/ oprava na spojitost) (tabulka) Dle proměn. Z/B Označené testy jsou významné na hladině $p < ,05000$				
	Sčt poř. skup. 1	Sčt poř. skup. 2	U	Z	p-hodn.
Vzdel.	711,500	1634,50	116,500	-5,6544	0,00000

Graf 8: Výsledky vzdelávacej hodnotovej orientácie u oboch skupín respondentov



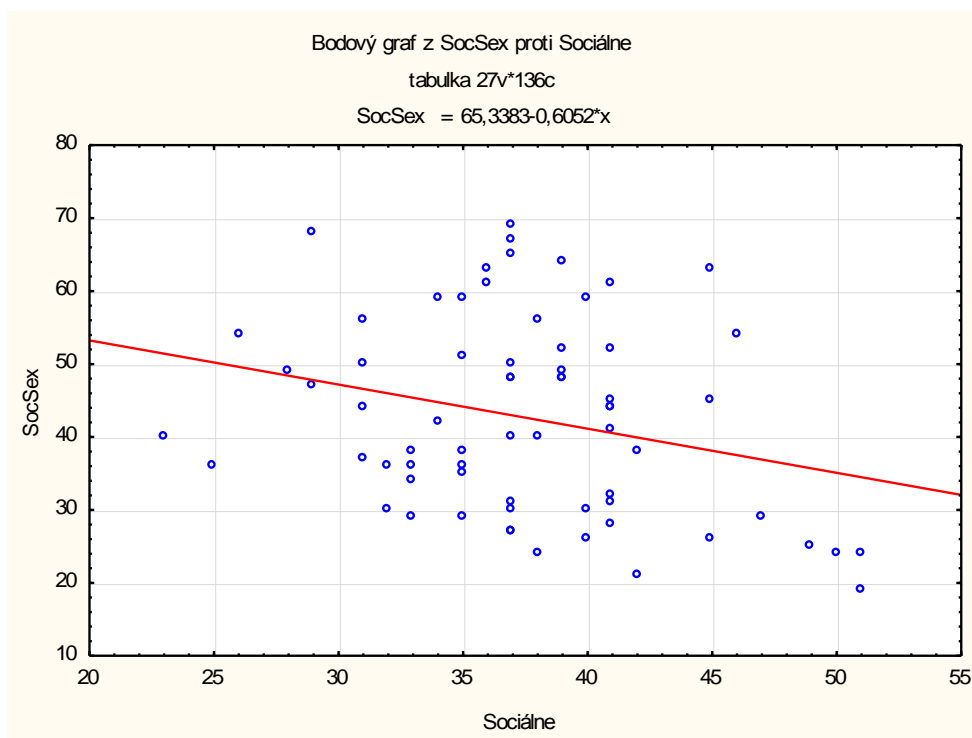
- Hypotézu 5 potvrdzujeme.** Predpokladali sme, že sociosexualita a sociálna hodnotová orientácia spolu budú negatívne korelovať. Nakoľko test normality potvrdil normálne rozloženie u oboch premenných, použili sme na meranie súvislosti medzi sociosexualitou a sociálnou hodnotovou orientáciou Pearsonov korelačný koeficient, z ktorého výsledné  $r$  hodnoty uvádzame v tabuľke č. 6. Hodnota  $r$ , medzi sociosexualitou a sociálnou hodnotovou orientáciou je  $-0,2650$ , čo značí slabú negatívnu koreláciu. Znamená to, že čím je sociosexualita u respondenta vyššia, tým nižšia je jeho sociálna hodnotová orientácia a naopak. Táto hodnota je potvrdená aj hodnotou  $p$ , ktorá je  $0,029$  a je teda na 5% hladine významnosti štatisticky významná. V bodovom grafe č. 7 môžeme vidieť

klesajúcu priamku značiacu negatívnu koreláciu a body rozptýlene okolo priamky.

**Tabuľka 10: Korelácie medzi sociosexualitou a sociálnou hodnotovou orientáciou**

	Sociálna hod.	Sociosexualita
Sociálna hod.	1,0000	-0,2650
	p= ---	p= 0.029
Sociosexualita	-0,2650	1,0000
	p= 0.029	p= ---

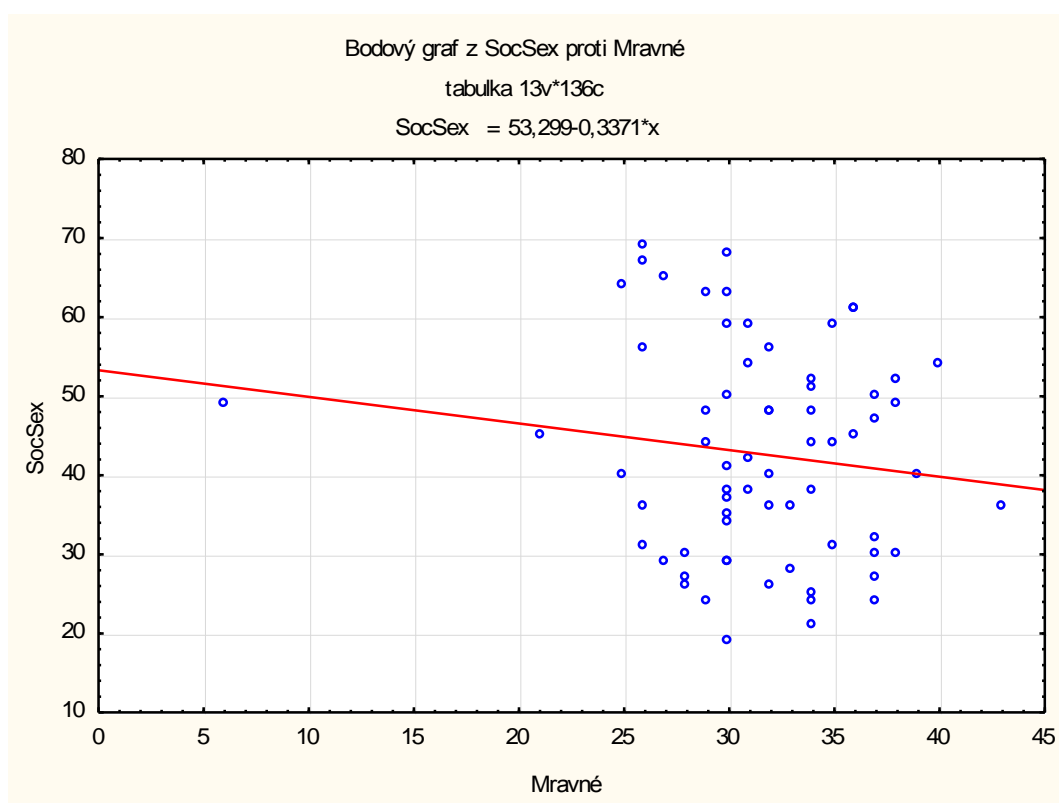
**Graf 9: Korelačné pole sociosexuality a sociálnej hodnotovej orientácie**



- **Hypotézu 6 zamietame.** Predpokladali sme, že sociosexualita a mravná hodnotová orientácia spolu budú korelovať. Z výsledkov matice korelačnej analýzy (tabuľka č. 5), môžeme vidieť, že hodnota  $r$ , medzi sociosexualitou

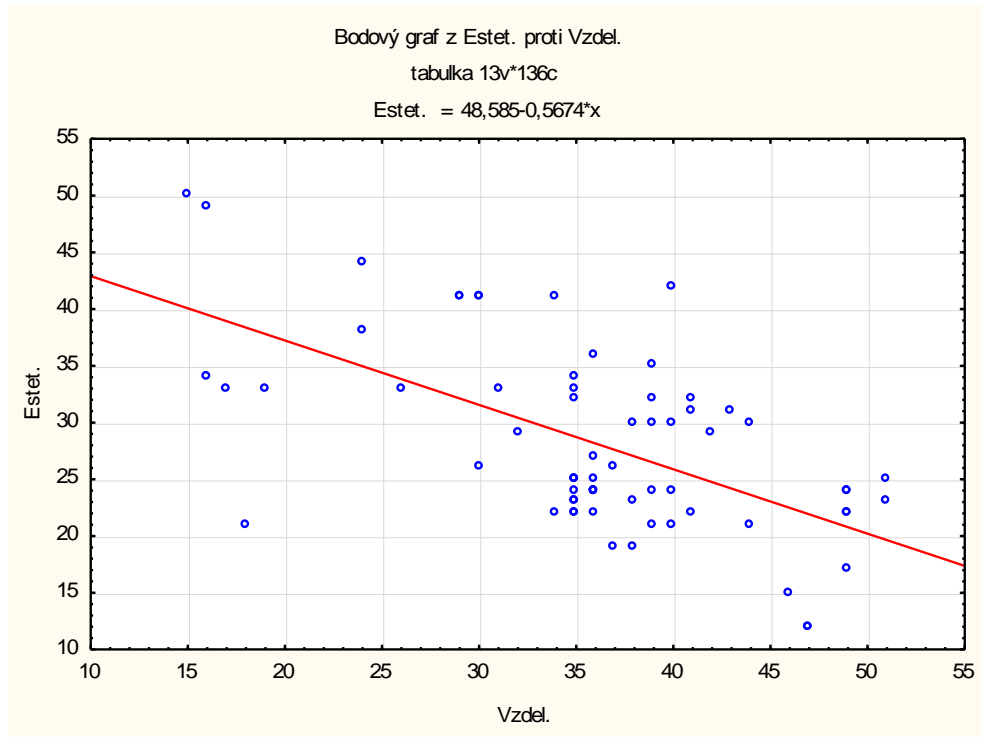
a mravnou hodnotovou orientáciou je  $-0.096$ , čo je blízko 0 a znamená to, že tieto dve nezávislé premenné spolu nekorelujú. Hodnota  $p$  (tabuľka č. 5) nám vyšla  $0.432031$ , čo podľa 5% hladiny významnosti nie je štatisticky významne a tiež teda zamietajú našu hypotézu. Na bodovom grafe č. 8 môžeme vidieť, že jednotlivé body sú od priamky široko rozptýlené.

**Graf 10: Korelačné pole sociosexuality a sociálnej hodnotovej orientácie**



- **Hypotézu 7 potvrdzujeme.** Predpokladali sme, že estetická a vzdelávacie hodnotová orientácia budú spolu negatívne korelovať. Z výsledkov matice korelačnej analýzy (tabuľka č. 5), môžeme vidieť, že hodnota  $r$ , medzi estetickou a vzdelávacou hodnotovou orientáciou je  $-0.523$ , čo značí stredne silnú negatívnu koreláciu. Hodnota  $p$  (tabuľka č. 5) nám vyšla  $0.000005$ , čo je na 5% hladine štatisticky významné. Znamená to, že čím je estetická hodnotová orientácia vyššia, tým je nižšia je vzdelávacia hodnotová orientácia a naopak. Na grafe č. 9 môžeme vidieť klesajúcu priamku značiacu negatívnu koreláciu.

**Graf 11: Korelačné pole estetickej a vzdelávacej hodnotovej orientácie**





## 6 DISKUSIA

V našom výskume sme zisťovali rozdiely v sociosexualite a v jednotlivých hodnotových orientáciách medzi adolescentmi závislými na návykových látkach a kontrolnou skupinou, ktorú tvorili vysokoškolskí študenti psychológie. Najpreferovanejšou hodnotovou orientáciou u drogovu závislých adolescentov je sociálna hodnotová orientácia, čo potvrdzujú aj ďalšie štúdia hodnotových orientácií (Mulders, 2011; Selivanova, 2003). V oboch štúdiách preferovali najviac adolescenti sociálne hodnoty, aj napriek narastajúcim ekonomickým hodnotám (Selivanova, 2003). Tieto hodnoty sú typické pre dané vývinové obdobie, v ktorom začlenenie sa do sociálnej skupiny, rovesníci a sociálny okruh rodiny výrazne ovplyvňujú život adolescentov. Ako dokazuje štúdia Trezza, Baarendse a Vanderschuren (2014), pre adolescentov závislých na návykových látkach je sociálny okruh priateľom nesmierne dôležitý, pretože práve rovesníci majú v značnej miere za následok počiatočné užívanie návykových látok. S týmito rovesníkmi ich potom spája závislosť, užívanie, zháňanie návykových látok. Spoluužívatelia sa stávajú najbližšími priateľmi.

Zaujímavé je, že napriek tomu, že kontrolná skupina preferuje sociálnu hodnotovú orientáciu podobne ako adolescenti závislí na návykových látkach, najpreferovanejšou je pre nich vzdelávacia hodnotová orientácia, čo je v rozpore s predošlými štúdiami. Predpokladali sme štatistické významné rozdiely vo vzdelávacej hodnotovej orientácii medzi kontrolnou skupinou a drogovu závislými adolescentmi. Podľa nášho názoru, to môže byť spôsobené výberom kontrolnej skupiny, ktorá sa skladá výlučne z vysokoškolských študentov psychológie, prevažne z prvého ročníku na dennom štúdiu, čiže štúdiom na vysokej škole je pre nich niečo nové a chápané inak ako stredoškolské štúdium, pretože si pravdepodobne sami zvolili konkrétny obor a preto je pre nich vzdelanie dôležité. Budúci výskum by sa mohol rozšíriť o adolescentov, ktorí nezačali čerstvo študovať vysokú školu.

V našom výskume sa nám potvrdil predpoklad, že adolescenti závislí na návykových látkach budú v sociosexualite skórovať vyššie ako kontrolná skupina. Toto tvrdenie sa nám potvrdilo. Vychádzali sme z predpokladu, že adolescenti s drogovou závislosťou budú inklinovať k sexuálne rizikovému správaniu a budú mať menšie zábrany do púšťania sa nezáväzných sexuálnych vzťahov, čo potvrdzuje aj štúdia Oshriho et al. (2012), ktorí vo svojej štúdií poukazujú na výraznú promiskuitu

u drogovu závislých adolescentov a tiež štúdia Okafora a Duruho (2010), ktorí vo výsledkoch svojej štúdie interpretujú, že drogovu závislí adolescenti, obzvlášť ženy, vykazujú rizikové sexuálne správanie, konkrétne prostitúciu, za účelom zarobiť si na návykové látky. Toto tvrdenie potvrdzuje aj náš výskum, v ktorom skórovali v sociosexualite tiež ženy závislé na návykových látkach vyššie a závislí muži. Ako odporúčanie pre ďalší výskum, by sme určite odporučili venovať sa genderovým rozdielom v sociosexualite.

Ďalej sme predpokladali štatisticky významné rozdiely v mravnej hodnotovej orientácie u drogovu závislých adolescentov a kontrolnej skupiny, čo sa nám z výskumu nepotvrdilo. Mravné hodnoty sú ukazovateľom interiorizácie morálnych noriem. V období adolescencie si jedinec vytvára hodnoty, často svoje hodnoty mení a nekladie význam na mravnú výchovu. Predpokladali sme, že u adolescentov, ktorí bojujú zo závislosťou zníži dôležitosť mravných hodnôt. Kontrolná skupina síce skórovala o niečo vyššie ako adolescenti závislí na návykových látkach, ale významné rozdiely sa nepotvrdili.

Tiež sme predpokladali, že budú štatisticky významné rozdiely v ekonomickej hodnotovej orientácie u respondentov závislých adolescentov a kontrolnej skupiny, čo sa nám vo výsledkoch výskumu potvrdilo, konkrétne, drogovu závislí adolescenti preferujú výraznejšie ekonomickú hodnotovú orientáciu než kontrolná skupina. Vychádzali sme z predpokladu, že adolescenti závislí na návykových látkach majú často finančné problémy práve kvôli užívaniu návykových látok a preto je pre nich ekonomická hodnota v ich situáciách dôležitá. Salbot a Kačáni (2006) uvádzajú vo výsledkoch svojho výskumu hodnotových orientáciách stredoškolákov, že sa rozdiely v ekonomických hodnotových orientáciách zvýšia po ukončení štúdia, v čase nástupu do práce. Kontrolnú skupinu tvorili študenti denného štúdia, takže znova by bolo zaujímavé porovnať výsledky s kontrolnou skupinou adolescentov, ktorí neštudujú denné štúdium.

Predpokladali sme, že sociosexualita a sociálna hodnotová orientácia spolu bude negatívne korelovať, čo sa nám potvrdilo. Hypotézu sme sformulovali z predpokladu, že respondenti, ktorí budú mať vysokú sociálnu hodnotovú orientáciu, budú chcieť vyzeráť sociálne žiadúcejšie a podľa toho budú v dotazníku sociosexuálneho správania skórovať menej. Tiež vychádzame z teórie sociosexuality, najmä z behaviorálneho

komponentu sociosexuality. Podľa výskumu Penkeho et al. (2008) zahŕňa behaviorálny komponent investície, ktoré jedinec vkladá do romantických vzťahov a koreluje s emocionálnou zložkou jedinca. Vo výsledkoch svojej štúdií interpretujú, že ľudia s vysokou sociosexualitou sú spokojní s povrchnými a krátkodobými vzťahmi, čo sa odráža aj na kvalite ich sociálnych vzťahov.

Tiež sme predpokladali, že sociosexualita a mravná hodnotová orientácia spolu budú korelovať, čo sa nám nepotvrdilo. Pri formulovaní hypotézy sme predpokladali, že čím má adolescent nižšie mravné hodnoty, tým viac sa bude zapájať do krátkodobých sexuálnych vzťahov. Hodnota  $r$  síce vyšla negatívne ale korelácia sa nepotvrdila. Ako poslednú sme sformulovali hypotézu, v ktorej sme predpokladali, že estetická a vzdelávacie hodnotová orientácia budú spolu korelovať, čo sa nám potvrdilo stredne silnou negatívnou koreláciou. Hypotézu sme sformulovali na základe predpokladu, že estetické hodnoty nie sú v období adolescencie populárne a predpokladáme, že ich hodnota sa zvýši v dospelosti. Estetická hodnotová orientácia nám z prieskumu vyšla ako najmenej preferovaná u respondentov závislých na návykových látkach aj u kontrolnej skupine. Vo výskume adolescentov Salbota a Kačániho (2006) nadobudla estetická hodnotová orientácia rovnako najnižšiu preferenciu. Z výsledkov tiež vidíme, že drogovu závislí adolescenti skórujú v estetickej hodnotovej orientácii vyššie ako kontrolná skupina študentov a vo vzdelávacej naopak.

Komplexné signifikantné rozdiely sa vo výsledkoch nášho výskumu nepotvrdili a jednoznačne by sme odporučili výskum zopakovať na väčšej skupine respondentov, kde by kontrolná skupina bola variabilnejšia a dostatočne reprezentatívna na to, aby sa výsledky dali zovšeobecniť. Veríme však, že náš výskum môže byť inšpirujúcim pre budúce výskumy týkajúce sa porozumenia a následnej pomoci adolescentom závislých na návykových látkach.

## ZÁVER

Výber témy našej diplomovej magisterskej práce ovplyvnil nás záujem a predchádzajúce skúsenosti z oblasti prevencie rizikového správania, najmä z oblasti zneužívania návykových látok u adolescentov. Rozhodli sme sa vypracovať tému, v ktorej sme sa snažili priblížiť proces vytváranie hodnôt a ich vplyv na sociosexuálne správanie u staršej skupiny adolescentov závislých na návykových látkach. Adolescenti závislí na návykových látkach sú často spájaní s rizikovým sexuálnym správaním, promiskuitou, prostitúciou či nechráneným pohlavným stykom, za čo sú neraz odsudzovaní spoločnosťou. S touto súvislosťou sme sa rozhodli zistiť sociosexualitu u tejto skupiny mladých ľudí, pretože vysoká sociosexualita zahŕňa aj vyššie zmienené sexuálne formy správania a nazerá na sexuálne správanie z hľadiska behaviorálneho komponentu, sociosexuálnych postojov a sociosexuálnych túžob. Zahŕňa tiež sociálnu zložku, ktorá je v období adolescencie pre jedincov náramne dôležitá. Nepochybne pomáha sociálne prostredie formovať hodnotové orientácie, z ktorých sú práve sociálne hodnoty pre adolescentov vysoko preferované.

V teoretickej časti sa zaoberáme vymedzení základných pojmov a rozpracovaním jednotlivých výskumov na dané témy. V prvej kapitole sa venujeme charakteristike hodnôt, vytváraniu hodnotového systému a hodnotových orientácií. V druhej kapitole sa venujeme vývinovému obdobiu adolescencie, vytváraniu hodnôt a zmyslu života u adolescentov, sexualite u adolescentov, ktorá úzko súvisí s formovaním identity a prežívaním intimity a tiež formám rizikového správania u adolescentov. V tretej kapitole sa zaoberáme návykovými látkami, vzniku závislosti, najčastejšími zneužívanými návykovými látkami v Česku a na Slovensku, adolescentom závislým na návykových látkach, sociálnemu vplyvu na drogovú závislosť u adolescentov, a tiež práci s rodinou drogovu závislých adolescentov a vplyvu drogovej závislosti na sexuálne správanie. V poslednej teoretickej kapitole sa venujeme vymedzeniu sociosexuality, definovaniu sexuality skrz jej sociálny konštrukt, komponentom sexuality a promiskuitnému správaniu u adolescentov.

V empirickej časti sme vypracovali výskum, ktorého cieľom bolo zistiť, či existujú rozdiely v sociosexualite a v hodnotových orientáciách medzi adolescentmi závislými na návykových látkach a kontrolnou skupinou. Ako metódy pre získanie

údajov sme zvolili dotazník na zisťovanie hodnôt „HO“, z dotazníka hodnotových orientácií, postojov k hodnotám a motivácie výkonu HO-PO-MO, ktorého autorom je Vonkomer (1991), a z ktorého sme zisťovali vzdelávaciu, estetickú, mravnú, ekonomickú a sociálnu hodnotovú orientáciu a revidovaný dotazník sociosexuálneho správania SOI – R (Penke a Asendorf, 2008). Výskumnú vzorku tvorilo 34 respondentov závislých na návykových látkach z psychiatrickej liečebne Červený dvůr a z terapeutickkej komunity Karlov a 34 respondentov kontrolnej skupiny, ktorú tvorili vysokoškolskí študenti psychológie z Prahy a z Bratislavy. Respondentmi bola staršia skupina adolescentov vo vekovom rozmedzí 17 – 20 rokov (M= 19,5).

V závere našej diplomovej práce môžeme zhrnúť, že sa nám potvrdil predpoklad, že existujú štatisticky významné rozdiely v sociosexualite, vo vzdelávacej a v ekonomickej hodnotovej orientácii, a tiež že existujú negatívne korelácie medzi sociosexualitou a sociálnou hodnotovou orientáciou a medzi vzdelávacou a estetickou hodnotovou orientáciou medzi adolescentmi závislými na návykových látkach a kontrolnou skupinou. Naopak sa preukázalo, že nie sú štatisticky významné rozdiely v mravnej hodnotovej orientácii medzi adolescentmi závislými na návykových látkach a kontrolnou skupinou a tiež, že sociosexualita nekoreluje s mravnou hodnotovou orientáciou.

Veríme, že bližšie pochopenie sociosexuálneho správania v súvislosti s hodnotovými orientáciami môže pomôcť porozumieť adolescentom, ktorí bojujú so závislosťou na návykových látkach a tiež pomôcť v destigmatizácii voči predsudkom k týmto mladým ľuďom.

## ZOZNAM POUŽITEJ LITERATÚRY

- ATWOOD, J. D. – KASINDORF, S. 1992. *A multisystemic approach to adolescent pregnancy*. In American Journal of Family Therapy, Vol. 20, No. 1, 341 – 360 p. ISSN 1521-0383.
- BARNEA, M. F. – SCHWARTZ, S. H. 1998. *Values and Voting*. In Political Psychology, Vol. 19, No. 1, 1998. p. 17 – 32. ISSN 0162-895X.
- BELSKY, J. - STEINBERG, L. – DRAPER. 1991. *Childhood experience, interpersonal development, and reproductive strategy: An evolutionary theory of socialization*. In Child Development Vol. 62, 1991. p. 647-670. ISSN 0009-3920.
- BIANCHI, G. 2011. *Subjektivnost sexuality : Diskursy sexuality, sexuální spokojenost, významy sexu, motivy sexuálního debutu a sociální ospravedlnění rizikového sexu*. In: ŠULOVÁ, L. – FAIT T. – WEISS, P. a kol. *Výchova k sexuálně reprodukčnímu zdraví*. Praha: MAXDORF, 2011, p. 130–146. ISBN 978-80-7345-283-4.
- BONOMO, Y. – BOWES, G. 2001. *Putting harm reduction into an adolescent context*. In Journal of Paediatrics and Child Health, Vol. 37, No. 1, 2001. p. 5–11. ISSN 1440-1754.
- BOROŠ, J. 1996. *K problematike hodnôt adolescentov (stredoškôlakov a vysokoškôlakov)* In Pedagogická revue, 1996 roč. 48, č.5-6. 257 – 259 s.
- BROŽÍK, V. 2000. *Hodnotové orientácie*. Nitra: Univerzita Konštantína Filozofa, Filozofická fakulta, 2000. 9-125 s. ISBN 80-8050-368-0.
- BUSS, D. M. - SCHMITT, D. P. 1993. *Sexual strategies theory: An evolutionary perspective on human mating*. In Psychological Review, Vol. 100, No. 2, 1993, p. 204–232 ISSN 0033- 295X.
- CAKIRPALOGLU, P. 2004. *Psychologie hodnot*. Olomouc: Votobia, 2004. 400-410 s. ISBN 80-7220-195-6.
- CARTAXO PEIXOTO, J. A. et al. 2013. *Adolescence and sexuality*. In HealthMED. Vol.7. No. 4/2013. p. 1094. ISSN 1840-2291.

- COLES, R. – STOKES, G. 1985. *Sex and the American teenager*. New York: Harper and Row, 1985. 239 p. ISBN 00-609-6002-7.
- CROCKETT, L. J. – RAFFAELLI, M. – MOILANEN, K. L. 2003 . *Adolescent Sexuality: Behavior and Meaning*, In GERALD, R. A. – BERZONSKY, M. Blackwell Handbook of Adolescence. Blackwell Publishing. Malden, Mass. 2003. p. 371-392. ISBN 06-312-1919-6.
- DANKONSI, M. E. 1996. *Broadening the concept of adolescent promiscuity: male accountability made visible and the implications for family therapists*. In The American Journal of Family Therapy, Vol. 24, No. 4, 1996. 367 – 381 p. ISSN 1521-0383.
- DEVOS, T. – SPINI, D. – SCHWARTZ, S. H. 2002. *Conflicts among human values and trust in Institutions*. In British Journal of Social Psychology, Vol. 41, No. 4, 2002. p. 481 – 494. ISSN 2044-8309.
- DIÁZ, S. A-H. et al. 2006. *Family predictors of parent participation in an adolescent drug abuse prevention program*. In Drug and Alcohol Review, Vol. 25, No. 4, 2006. 327 – 331 p. ISSN 1465-3362
- DOROTÍKOVÁ, S. 1998. *Filosofie hodnot: Problémy lidské existence, poznání a hodnocení*. Praha: Pedagogická fakulta Univerzity Karlovy, 1998. 162 s. ISBN 80-86039-79-X.
- DURAŠINOVIĆ, P. et al. 2012. *Value Orientations and Quality of Life*. In Quality of Life Research, Vol. 3, No. 3-4, 2012. p. 88-93. ISSN 0962-9343.
- EHRMIN, J. 2001. *Unresolved feelings of guilt and shame in the maternal role with substance-dependent African American women*. In Journal of Nursing Scholarship, Vol. 33, No. 1, 2001. 47–52 p. ISSN 1547-5069.
- ELLIS, B. J. - SYMONS, D. 1990. *Sex differences in sexual fantasy: An evolutionary psychological approach*. In Journal of Sex Research, Vol. 27, No.4, 1990. p. 527–555. ISSN 1559-8519
- ELSOHLY, M. A. 2007. *Marijuana and the cannabinoids*. Himann Press Inc, Totowa, New Jersey, 2007. p. 317. ISBN 1-58829-456-0.

- FAFEJTA, M. 2004. *Úvod do sociologie pohlaví a sexuality*. Nakladatelství Jan Piskiewicz, Věrovany, 2004. s. 159. ISBN 80-86768-06-6.
- FERGUSON, D. et al. 1996. *The shortterm consequences of early onset cannabis use*. In *Journal of Abnormal Child Psychology*, Vol. 24, 1996. 499–512 p. ISSN 1573-2835.
- FISCHER, S. – ŠKODA, J. 2009. *Sociální patologie: analýza příčin a možnosti ovlivňování závažných sociálně patologických jevů*. Praha: Grada, 2009, s. 88 – 90. ISBN 978-80-247-2781-3.
- FRIEDMAN, H. 2000. *Global Trends in Promotin of Adolescent Health and Developpment*. In *Abstracts of International Conference on Adolescent Health: Youth and the Promise of New Millenium*, London, 2000.
- GANGESTAD, S. W. – SIMPSON, J. A. 2000. *Tlie evolution of human mating: Trade-offs and strategic pluralism*. In *Behavioraland Brain Sciences*, Vol. 23, No. 4, 2000. p. 573-644 ISSN 0140-525X.
- GRÁC, J. 1979. *Pohľady do psychológie hodnotovej orientácie mládeže*. Bratislava: SPN, 1979. s. 15-100.
- HACKER, D. J. 1994. *An Existential View of Adolescence*. In *Journal of Early Adolescence*, Vol. 14, No. 3, 1994. p. 300-327. ISSN 0272-4316.
- HAIDT, J. 2001. *The emotional dog and its rational tail: A social intuitionist approach to moral judgment*. In *Psychological Review*, Vol. 108, No.4, 2001. p. 814–834. ISSN 0033-295X.
- HAMANOVÁ, J – HELLEROVÁ, P. 2000. *Syndrom rizikového chování v dospívání (2. část)*. In *Československá pediatrie*, 2000 roč. 55, č. 7. 466-473 s. ISSN 0069-2328.
- HAMANOVÁ, J., KABÍČEK, P. 2001. *Syndrom rizikového chování v dospívání*. In *Zdravotnícké noviny - Lékařské Listy*, 2001, roč. 50, č. 4, s. 38-40.
- HEWSTONE, M – STROEBE, W. 2006. *Sociální psychologie*. Praha: Portál, 2006. S. 769. ISBN 80-7367-092-5.
- JACKSON, D. – MANNIX, J. 2003. *Then suddenly he went right off the rails: Mothers' stories of adolescent cannabis use*. In *Contemporary Nurse*, Vol. 14, No. 2, 2003. 169–179 p. ISSN 1037-6178.



- KABÍČEK, P. a kol. 2014. *Rizikové chování v dospívání a jeho vztah ke zdraví*. Praha: TRITON, 2014. s. 343. ISBN 978-80-7387-793-4.
- KALINA, K. 2000. *Rozdělení, účinky a historie zneužívání základních drog*. In *Drogy ze všech stran II.: sborník příspěvků o drogové problematice*. Praha: Institut Filia, 2000. s. 5 – 24. ISSN 1213-3841.
- KATCHADOURIAN, H. 1990. *Sexuality*. In FELDMAN, S. S. – ELLIOTT, G. R. *At the threshold: The developing adolescent*. Cambridge: Harvard University Press, 1990. p.330–351. ISBN 06-740-5036-3.
- KAVALÍŘ, P. 2005. *K problematice výzkumu hodnot a hodnotových preferencí*. In *Československá psychologie*, roč. 49, č. 4, 2005. s. 333 – 341. ISSN 0009-062X.
- KINSEY, A. C. – POMEROY, W. B. – MARTIN, C. E. 1948. *Sexual behavior of the human male*. Philadelphia: W. B. Saunders, 1948. ISBN 0- 253- 33418- 8.
- KINSEY, A. C. – POMEROY, W. B. – MARTIN, C. E. 1953. *Sexual behavior of the human female*. Philadelphia: W. B. Saunders, 1953. ISBN 978-0-253-33411-4.
- KLČOVANSKÁ, E. 2004. *Hodnotová orientácia súčasnej mládeže a jej význam v pedagogickom procese*. In *Radosť a nádej: spoločensko-duchovná revue* [online]. 2004, č. 1, 15 – 20 s. [citované 20. 1. 2014]. Dostupné z [http://www.uski.sk/frm\\_2009/ran.htm](http://www.uski.sk/frm_2009/ran.htm).
- KOHOUTEK, R. 2002. *Základy užité psychologie*. Brno: CERM, 2002. 182 s. ISBN 80-2142-203-3.
- KŘIVOHLAVÝ, J. 2010. *Mať prečo žiť*. Bratislava: Karmelitánske nakladateľstvo, 2010. 47-50 s. ISBN 978-80-89231-23-2.
- LANGMEIER, J – KREJČÍŘOVÁ, D. 1998. *Vývojová psychologie*. 1.Vyd. Praha: Grada Publishing, 1998. 343 s. ISBN 80-7169-195-x.
- LOW, B. S. 2000. *Why sex matters: A Danuian look at human behavior*. In Princeton University Press. Vol. 7, No. 2, 2000. ISSN 1573-6989.
- MARKOVÁ, D. 2012. *O sexualite, sexuálnej morálke a partnerských vzťahoch*. 1. Garmond, Nitra, 2012, s. 250. ISBN 978-80-89148-76-9.
- MACEK, P. 2003. *Adolescence*. Praha: Portál, 2003. 9-36 s. ISBN 80-7178-747-7.

- MACHOVÁ, J. – KUBÁTOVÁ, D. 2009. *Výchova ke zdraví*. Praha: Grada, 2009. s. 72 – 82. ISBN 978-80-247-2715-8.
- MILLER, K. S. et al. 1997. *Adolescent heterosexual experience: A new typology*. In *Journal of Adolescent Health*, Vol. 20, No. 3, 1997. p.179–186. ISSN 1054-139X
- MILLER, B. A. – MANCUSO, R. F. 2004. *Connecting Childhood Victimization to Later Alcohol/Drug Problems: Implications for Prevention*. In *Journal of Primary Prevention*, Vol. 25, No. 2, 2004. 149 – 169 p. ISSN 1573-6547
- MISI, O. K. 2008. *Nigeria: When University Become Brothels*, Retrieved July 26, 2008 from <http://www.Africanloft.com/University-orbrothel>.
- MULDERS, L. T. E. 2011 *Meaning in life and its relationship to psychological well-being in adolescents*. From <http://dspace.library.uu.nl/handle/1874/202850>.
- MYLES, J. – WILLNERr, P. 1999. *Substance misuse and psychiatric comorbidity*. In *Current Opinion in Psychiatry*, Vol. 12, No. 3, 1999. 287–290 p. ISSN 0951-7367.
- NAKONEČNÝ, M. 1995. *Psychologie osobnosti*. Praha: Academia, 1995. 336 s. ISBN 80-2000-525-0.
- NEŠPOR, K. – CSÉMY, L. 1992. *Alkohol, drogy a vaše děti : jak problémům předcházet, jak je včas rozpoznat, jak je zvládat*. Praha: Sportpropag, 1992. s. 144.
- NEŠPOR, K. – CSÉMY, L. 1999. *Bažení (craving): Společný rys mnoha závislostí a způsoby zvládnutí*. Praha: Sportpropag, 1999. s. 5.
- NEŠPOR, K. – CSÉMY, L. 2002. *"Průchozí" drogy: co by měli vědět rodiče a další dospělí, kteří se starají o děti a dospívající*. Praha: Státní zdravotní ústav v nakladatelství Fortuna, 2002 28 s. ISBN 80-7071-198-1.
- NYTROVÁ, O – PIKÁLKOVÁ, M. 2011. *Dialog mezi hodnotami Dialog mezi hodnotami aneb hodnoty vyřčené a hodnoty žité*. Univerzita Jana Amose Komenského Praha, 2011. 25-58 s. ISBN 978-80-7452-014-3.
- ONDREJKOVIČ, P. 2009. *Sociálna patológia*. 3. vyd. Bratislava: VEDA, vydavateľstvo SAV, 2009. s. 265 – 267. ISBN 978-80-2241-074-8.

- OKAFOR, H. C. – DURU, N. E. 2010. *Sexual promiscuity among female undergraduates in tertiary institutions in imo state: an issue for healthy living*. In Edo Journal of Counselling, Vol. 3, No. 1, 2010. 100 – 109 p. ISSN 2006-7593.
- OSHRI, A. et. al. 2012. *Childhood Maltreatment Histories, Alcohol and Other Drug Use Symptoms, and Sexual Risk Behavior in a Treatment Sample of Adolescents* In The American Journal of Public Health, Vol. 102, No. 2, 2012. 250 – 257 p. ISSN 1541-0048.
- OSTOVICH, J. M. - SABINI, J. 2004. *How are sociosexuality, sex drive, and lifetime number of sexual partners related?* In Personality and Social Psychology Bulletin, Vol. 30, No. 10, 2004. p. 1255–1266. ISSN 1255-1266.
- PEDERSEN, F. A. 1991. *Secular trends in human sex ratios: Their influence on individual and family behavior*. In Human Nature, Vol. 2, 1991. p. 271-91. ISSN 1936-4776
- PENKE, L. - ASENDORPF, J. B. 2008. *Beyond global sociosexual orientations: a more differentiated look at sociosexuality and its effects on courtship and romantic relationships*. In Journal of Personality and Social Psychology, Vol. 95, No. 5, 2008. p. 1113–1135. ISSN 0022-3514.
- PLATOW, M. J. – SHAVE, R. 1995. *Social Value Orientations and the Expressions of Achievement Motivation*. In The Journal of Social Psychology, Vol. 135, No. 1, 1995. 71-81 p. ISSN 0022-4545.
- PRESL, Jiří. 1995. *Drogová závislost: může být ohroženo i Vaše dítě?* 2. vyd. Praha: Maxdorf, 1995. s. 9. ISBN 80-85800-25-X.
- ŘÍČAN, P. 2004. *Cesta životem*. 2. Vyd. Praha: Portál, 2004. 390 s. ISBN 80-7367-124-7.
- SALBOT, V. – KAČÁNI, V. 2006. *Hodnoty a výchova adolescentnej mládeže*. In Psychologické dny, 2006. [citované 08. 04. 2014]. Dostupné z [http://cmps.ecn.cz/pd/2006/texty/pdf/salbot\\_kacani.pdf](http://cmps.ecn.cz/pd/2006/texty/pdf/salbot_kacani.pdf).
- SCHMIDT, G. 2000. *Spätmoderne Sexualverhältnisse*. In: SCHMERL, CH. – SOINE, S. – STEIN-HILBERS, M. – WREDE, B. (Hrsg.). *Sexuelle Szenen : Inszenierungen*

- von Geschlecht und Sexualität in modernen Gesellschaften. Opladen: Leske + Budrich Verlag, 2000, p. 268–279. ISBN 3-8100-2893-2.
- SCHMITT, D. P. 2005. *Sociosexuality from Argentina to Zimbabwe: A 48-nation study of sex, culture, and strategies of human mating*. In Behavioral and Brain Sciences, Vol. 28, 2005b. p. 247–275. ISSN 0140-525X.
- SCHWARTZ, S. H. – BILSKY, W. 1987. *Toward a universal psychological structure of human Values*. In Journal of Personality and Social Psychology, Vol. 53, No. 3, 1987. p.550 – 562. ISSN 1939-1315.
- SCHWARTZ, S. H. 1992. *Universals in the content and structure of values: Theory and empirical tests in 20 countries*. In ZANNA, M. P. (Eds): Advances in experimental social psychology, San Diego : Academic, 1992, s. 1 – 65. ISSN 0022-0221.
- SCHWARTZ, S. H. 1994. *Are there universal aspects in the content and structure of values?* In Journal of Social Issues, Vol. 50, No. 4, 1994. p. 19 – 45. ISSN 0146-1672.
- SCHWARTZ, S. H. 2006. *Basic human values: Theory, measurement, and applications*. In Revue française de sociologie, Vol. 47, No. 4, 2006. p. 929-968. ISSN 0035-2969.
- SIMON W. – GAGNON, J. H. 2000. *Wie funktionieren sexuelle skripte?* In: SCHMERL, CH. – SOINE, S. – STEIN-HILBERS, M. – WREDE, B. (Hrsg.). Sexuelle Szenen : Inszenierungen von Geschlecht und Sexualität in modernen Gesellschaften. Opladen: Leske + Budrich Verlag, 2000, p. 70–98. ISBN 3- 8100-2893-2.
- SIMPSON, J. A. - GANGESTAD, S. W. 1991. *Individual differences in sociosexuality: Evidence for convergent and discriminant validity*. In Journal of Personality and Social Psychology, Vol. 60, No. 6, 1991. p. 870–883. ISSN 0022-3514.
- SELIVANOVA, Z. K. 2003. *The Life-Purpose Orientations of Adolescents*. In Russian Education and Society. Vol. 45, No. 7, 2003. p.6-15. ISSN 1060-9393.
- ŠIMÍČKOVÁ ČÍŽKOVÁ, J. et al. 2005. *Přehled vývojové psychologie*. 2. Vyd. Olomouc, 2005. 111 s. ISBN 80-244-0629-2.

- THURSTONE, CH. et. al. 2013. *Prevalence and Predictors of Injection Drug Use and Risky Sexual Behaviors among Adolescents in Substance Treatment*. In *The American Journal on Addictions*, Vol. 22, No. 6, 2013. 558 – 565 p. ISSN 1521-0391.
- TODD, P. M. - PENKE, L. - FALSE, B. - LENTON, A. P. 2007. *Different cognitive processes underlie human mate choices and mate preferences*. In *Proceedings of the National Academy of Sciences, USA*, Vol. 104, No.38, 2007. 15011–15016 p. ISSN 1091-6490
- TREZZA, V. – BAARENDSE, P. J. J. – VANDERSCHUREN, L. J. M. J. 2014. *On the interaction between drugs of abuse and adolescent social behavior*. In *Psychopharmacology*, Vol. 231, No. 8, 2014. 1715–1729 p. ISSN 1432-2072.
- TYLER, A. 2000. *Drogy v ulicích: mýty, fakta, rady*. Praha: Ivo Železný, 2000, 7 s. ISBN 80-237-3606-X.
- USHER, K. – JACKSON, D. – O'Brien, L. 2005. *Adolescent drug abuse: Helping families survive*. In *International Journal of Mental Health Nursing*, Vol. 14, No. 3, 2005. 209 – 214 p. ISSN 1445-8330.
- VÁCHOVÁ, P.E. a kol. 2009. *Neuromechanismy účinku návykových látek, systém odměn*. In *Česká a Slovenská psychiatrie*, 2009, roč. 105, č. 6 – 8. s. 263-268. ISSN 1212-0383.
- VÁGNEROVÁ, M. 2000. *Vývojová psychologie: dětství, dospělost, stáří*. Praha: Portál, 2000. 253 s. ISBN 80-7178-308-0.
- VÁGNEROVÁ, M. 2008. *Vývojová psychologie I: Dětství a dospívání*. Praha: Karolinum, 2008. 467 s. ISBN 978-80-246-0956-0.
- VALIHOVÁ, M. 2009. *Stredoškolská mládež a jej hodnotová orientácia*. Banská Bystrica: Univerzita Mateja Bela, 2009. 9-40 s. ISBN 978-80-8083-802-7.
- VOISIN, D. R. et. al. 2008. *Pathways to Drug and Sexual Risk Behaviors among Detained Adolescents*. In *Social Work Research*, Vol. 32, No. 3, 2008. 147 – 157 p. ISSN 1545-6838.
- WEISS, P. – URBÁNEK, V. – PROCHÁZKA, I. 1996. *Koitální debut*. In *Česko-slovenská psychologie*, 1996, roč. 40, č. 2. 138–145 s. ISSN 0009-062X.

WEISS, P. – ZVEŘINA, J. 2009. *Sexuální chování v ČR – srovnání výzkumů z let 1993, 1998, 2003 a 2008*. Dostupné z: <http://mep.zverina.cz/files/103-sexualni-chovani-v-cr-srovnani-vy-zkumu-z-let-1993-1998-2003-a-2008.pdf>

ŽIVČICOVÁ, E. 2009. *Hodnotová orientácia súčasných stredoškólkov*. In *Pedagogické rozhľady*, roč. 18, č. 4, 2009. 13 s. ISSN 1335-0404.

## ZOZNAM ILUSTRÁCIÍ, TABULIEK A GRAFOV

Tabuľka 1: Kategórie zmyslu života pre adolescentov.....	22
Tabuľka 2: Životné preferencie zmyslu adolescentov (% respondentov) .....	24
Tabuľka 3: p hodnoty Shapiro – Wilkovho testu normality .....	52
Tabuľka 4: Priemerné hodnoty jednotlivých hodnotových orientácií .....	53
Tabuľka 5: Korelácie medzi jednotlivými premennými.....	56
Tabuľka 6: Výsledok T – testu pre sociosexualitu .....	57
Tabuľka 7: Výsledok Mann-Whitney U-Test pre mravné hodnotové orientácie .....	59
Tabuľka 8: Výsledok Mann-Whitney U-Test pre ekonomické hodnotové orientácie....	60
Tabuľka 9: Výsledok Mann-Whitney U-Test pre vzdelávacie hodnotové orientácie ....	61
Tabuľka 10: Korelácie medzi sociosexualitou a sociálnou hodnotovou orientáciou .....	62
Obrázok 1: Schwartzov kruhový model hodnôt (Schwartz, Bilsky, 1987) .....	16
Graf 1: Priemerné hodnoty jednotlivých hodnotových orientácií .....	53
Graf 2: Priemerné hodnoty sociosexuality.....	54
Graf 3: Priemerné hodnoty hodnotových orientácií a sociosexuality u drogovu závislých mužov a žien .....	55
Graf 4: Priemerné hodnoty hodnotových orientácií a sociosexuality u kontrolnej skupiny mužov a žien .....	55
Graf 5: Výsledky sociosexuality u oboch skupín respondentov.....	58
Graf 6: Výsledky mravnej hodnotovej orientácie u oboch skupín respondentov .....	59
Graf 7: Výsledky ekonomickej hodnotovej orientácie u oboch skupín respondentov ...	60
Graf 8: Výsledky vzdelávacej hodnotovej orientácie u oboch skupín respondentov .....	61
Graf 9: Korelačné pole sociosexuality a sociálnej hodnotovej orientácie .....	62
Graf 10: Korelačné pole sociosexuality a sociálnej hodnotovej orientácie .....	63
Graf 11: Korelačné pole estetickej a vzdelávacej hodnotovej orientácie .....	64

## **PRÍLOHY**



## **ZOZNAM PŘÍLOH**

**Príloha A:** Dotazník „HO“

**Príloha B:** Dotazník sociosexuálnej orientácie „SOI – R“

# PRÍLOHA A

**Vek:**

**Pohlavie:**

**Miesto vyplňovania:**

*Užívanie drog - zakrúžkujte prosím odpoveď, s ktorou sa stotožňujete:*

**Alkohol: Pravidelne                      Príležitostne                      Nekonzumujem**

**Dĺžka užívania a vek od ktorého užívam:**

**Marihuana: Pravidelne                      Príležitostne                      Neužívam**

**Dĺžka užívania a vek od ktorého užívam:**

**Pervitín, kokaín a iné: Pravidelne                      Príležitostne                      Neužívam**

**Dĺžka užívania a vek od ktorého užívam:**

**V prípade, že užívate inú drogu, napíšte akú:**

## Dotazník HO

*K alternatívnym odpovediam pripíšte body od 1 až po 5 – vždy využite všetky body a nikdy nedávajte rovnaký bod dvom alternatívnym odpovediam. (aj pri otázkach 6 a 7, nedávajte rovnaký počet bodov dvom a viacerým odpovediam v jednotlivých otázkach.)*

### 1. Voľný čas je najprospešnejšie tráviť:

- a) \_\_\_ Vzdelávaním
- b) \_\_\_ návštevou kultúrnych podujatí
- c) \_\_\_ venovaním sa mravnej výchove
- d) \_\_\_ ekonomicky prospešnou prácou
- e) \_\_\_ venovaním sa svojim blízkym a priateľom

### 2. Vedenie štátu sa má starať predovšetkým o:

- a) \_\_\_ prehľbovanie vzdelania občanov
- b) \_\_\_ záchranu historických pamiatok

- c) \_\_\_\_ výchovou pozitívnych charakterových vlastností
- d) \_\_\_\_ zvyšovanie úrovne našej ekonomiky
- e) \_\_\_\_ Sociálne zabezpečenie občanov

**3. Rodičom by sme mali najviac vd'ačiť za to, že.**

- a) \_\_\_\_ viedli deti k učeniu
- b) \_\_\_\_ vypestovali v deťoch cit pre krásno
- c) \_\_\_\_ vychovali deti k zodpovednosti
- d) \_\_\_\_ naučili deti hospodárnosti
- e) \_\_\_\_ naučili deti vážiť si ľudí

**4. Prínos výsledkov vedeckej práce vidíte v :**

- a) \_\_\_\_ zvyšovaním úrovne vzdelávania
- b) \_\_\_\_ nových umeleckých smeroch
- c) \_\_\_\_ prehĺbovaní etiky práce
- d) \_\_\_\_ možnosti ich uplatnenia vo výrobe
- e) \_\_\_\_ všestrannejšom zabezpečení rodiny

**5. Keby ste mali predpoklady vyniknúť v určitej činnosti, v ktorej by ste to urobili najradšej:**

- a) \_\_\_\_ vo vedomostiach
- b) \_\_\_\_ v niektorom druhu umenia
- c) \_\_\_\_ v statočnom športovom zápelení
- d) \_\_\_\_ v možnosti vysokého zárobku
- e) \_\_\_\_ v bránení nevinného človeka

**6. Akým výstavám dáte prednosť:**

- a) \_\_\_ knihy – odborná literatúra
- b) \_\_\_ bytové a módne doplnky
- d) \_\_\_ stroje a elektronika

**7. Človek sa cíti dobre:**

- c) \_\_\_ ak sa riadi spoločenskými normami
- e) \_\_\_ ak nachádza porozumenie u ľudí

**8. Hodnotenie vlády je závislé na:**

- a) \_\_\_ jej odbornej úrovni
- b) \_\_\_ jej starostlivosti o kultúrny rozkvet
- c) \_\_\_ zabezpečení ochrany prírody
- d) \_\_\_ úsilí o efektívnosť výroby
- e) \_\_\_ starostlivosti o chorých a dôchodcov

**9. K pokroku ľudstva prispieva najviac:**

- a) \_\_\_ rozvoj vzdelania
- b) \_\_\_ rozvoj umenia
- c) \_\_\_ úroveň mravných vlastností
- d) \_\_\_ rozvoj výroby
- e) \_\_\_ dobré vzťahy medzi ľuďmi

**10. Keby ste mali predpoklady a potrebnú kvalifikáciu, chceli by ste:**

- a) \_\_\_ byť úspešným výskumníkom
- b) \_\_\_ byť uznávaným umelcom

- c) \_\_\_ zabezpečiť čistotu ovzdušia
- d) \_\_\_ byť úspešný ekonóm
- e) \_\_\_ organizovať dobročinné spolky

**11. Každý vedúci pracovník sa má starať o:**

- a) \_\_\_ splnenie kvalifikačných predpokladov
- b) \_\_\_ uspokojovanie kultúrnych potrieb
- c) \_\_\_ spravodlivé hodnotenie
- d) \_\_\_ zvyšovanie hospodárnosti
- e) \_\_\_ sociálnu starostlivosť

**12. Ktoré z ľudských vlastností považujete za najdôležitejšie:**

- a) \_\_\_ vytrvalosť vo seba vzdelávaní
- b) \_\_\_ pozitívny vzťah k umeniu
- c) \_\_\_ osobnú zodpovednosť za svoje činy
- d) \_\_\_ schopnosť úspešne podnikat'
- e) \_\_\_ porozumenie a súcit s ľuďmi

## PRÍLOHA B

**Dotazník sociosexuálnej orientácie od Penkeho a Asendorfa (2008)**

**Prosím odpovedzte úprimne na nasledujúce otázky:**

**1.) S koľkými rôznymi partnermi ste mali pohlavný styk za posledných 12 mesiacov?**

- 
- 1      2      3      4      5-6      7-9      10-19      20 a viac

**2.) S koľkými partnermi ste mali pohlavný styk len raz?**

- 
- 1      2      3      4      5-6      7-9      10-19      20 a viac

**3.) S koľkými partnermi ste mali pohlavný styk bez toho aby ste mali záujem o dlhodobý vzťah s nimi?**

- 
- 1      2      3      4      5-6      7-9      10-19      20 a viac

**4.) Sex bez lásky je OK.**

Silný nesúhlas  1  2  3  4  5  6  7  8  9 Silný súhlas

**5.) Viem si predstaviť sám/sama seba ako si užívam/ cítim sa komfortne pri príležitostnom sexe s druhou osobou.**

Silný nesúhlas  1  2  3  4  5  6  7  8  9 Silný súhlas

**6.) So žiadnou osobou nechcem mať príležitostný sex pokiaľ si nie som istá, že s ním/ s ňou chcem mať dlhodobý partnerský vzťah.**

Silný nesúhlas  1  2  3  4  5  6  7  8  9 Silný súhlas

**7.) Ako často máte fantazijné predstavy o sexe s osobou, s ktorou nemáte romantický partnerský vzťah?**

- a)  nikdy
- b)  veľmi zriedka
- c)  raz za 2- 3 mesiace
- d)  raz za mesiac
- e)  raz za 2 týždne
- f)  raz za týždeň
- g)  pár krát za týždeň
- h)  skoro každý deň
- i)  aspoň raz za deň

**8.) Ako často prežívate sexuálne vzrušenie pri kontakte s osobou, s ktorou nie ste v romantickom partnerskom vzťahu?**

- a)  nikdy
- b)  veľmi zriedka

- c)  raz za 2- 3 mesiace
- d)  raz za mesiac
- e)  raz za 2 týždne
- f)  raz za týždeň
- g)  pár krát za týždeň
- h)  skoro každý deň
- i)  aspoň raz za deň

**9.) V každodennom živote, ako často mávate fantazijné predstavy o sexe s niekým, koho ste práve stretli?**

- a)  nikdy
- b)  veľmi zriedka
- c)  raz za 2- 3 mesiace
- d)  raz za mesiac
- e)  raz za 2 týždne
- f)  raz za týždeň
- g)  pár krát za týždeň
- h)  skoro každý deň
- i)  aspoň raz za deň



## **BIBLIOGRAFICKÉ ÚDAJE**

**Meno a priezvisko autora / ky:** Dáša Lesová

**Študijný program:** nMgr. Psychológia

**Študijný odbor:** Psychológia

**Názov práce:** Sociosexualita a hodnotové orientácie u adolescentov závislých na návykových látkach

**Počet strán (bez príloh):** 61

**Celkový počet strán príloh:** 9

**Počet titulov českej literatúry a prameňov:** 39

**Počet titulov zahraničnej literatúry a prameňov:** 50

**Počet internetových odkazov:** 5

**Vedúci práce:** Mgr. Michal Slaninka, PhD.

**Rok dokončenie práce:** 2016



**Posudek vedoucího diplomové práce  
na Pražské vysoké škole psychosociálních studií**

Jméno a příjmení studenta/-tky: Bc. Dáša Lesová

Obor studia: Psychologie

Název práce: Sociosexualita a hodnotové orientace u adolescentů závislých na návykových látkách

Vedoucí/oponent práce: Mgr. et Mgr. Michal Slaninka, Ph.D.

**Technické parametry práce:**

Počet stránek textu (bez příloh): 61

Počet stránek příloh: 9

Počet titulů v seznamu literatury: 39+50

0**	1	2	3	4
-----	---	---	---	---

**Výběr tématu**

Závažnost tématu

		x		
--	--	---	--	--

Oborová příslušnost tématu

	x			
--	---	--	--	--

Originalita tématu a jeho zpracování

	x			
--	---	--	--	--

**Formální zpracování**

Jazykové vyjádření (respektování pravopisné normy, stylistické vyjadřování, zvládnutí odborné terminologie)

	x			
--	---	--	--	--

Práce s odbornou literaturou a prameny (citace, parafráze, odkazy, dodržení norem pro citace, cizojazyčná literatura)

	x			
--	---	--	--	--

Formální zpracování (jasnost tématu, rozčlenění textu, průvodní aparát, poznámky, přílohy, grafická úprava)

	x			
--	---	--	--	--

**Metody práce**

Vhodnost a úroveň použitých metod

	x			
--	---	--	--	--

Využití výzkumných empirických metod

	x			
--	---	--	--	--

Využití praktických zkušeností

x				
---	--	--	--	--

**Obsahová kritéria a přínos práce**

Přístup autora k řešené problematice (samostatnost, iniciativa, spolupráce s vedoucím práce)

	x			
--	---	--	--	--

Naplnění cílů práce

	x			
--	---	--	--	--

Vyváženost teoretické a praktické části v daném tématu

	x			
--	---	--	--	--

Návaznost kapitol a subkapitol

	x			
--	---	--	--	--

Dosažené výsledky, odborný vklad, použiteľnosť výsledkov v praxi

	x			
--	---	--	--	--

Vhodnosť prezentácie záverů práce (publikácie, referáty, apod.)

	x			
--	---	--	--	--

Otázky a námety k diskusi při obhajobě:

1. Ako by autorka zdôvodnila fakt, že u nepozorujeme rozdiel v morálnej hodnotovej orientácii u závislých adolescentov a kontrolnej skupiny?

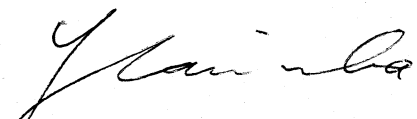
Celkové hodnotení práce (klady, nedostatky):

Bc. Dáša Lesová spracovala tému vzťahu sociosexuality a hodnotovej orientácie u adolescentov závislých na návykových látkach. Hlavným prínosom práce je spracovanie témy sociosexuality u závislých adolescentov, ktorá nie je príliš v literatúre spracovaná a taktiež popis zahraničných výskumov k téme adolescentov a ich hodnotovej orientácie a životnej preferencie, ich sexuálneho života, či ceste k závislosti na drogách. Chcem oceniť autorkin samostatný prístup pri vyhotovovaní práce. Práca nemá výraznejšie nedostatky, splňa všetky predpoklady k obhajobe a hodnotím ju ako výbornú.

Doporučení k obhajobě: doporučuji/~~nedoporučuji~~

Navrhovaná klasifikace: výborne

Datum, podpis: 20.5.2016

  
Mgr. et Mgr. Michal Slaninka, Ph.D.

**Posudek oponenta diplomové práce  
na Pražské vysoké škole psychosociálních studií**

Jméno a příjmení studentky: Bc. Dáša Lesová

Obor studia: Psychologie

Název práce: Sociosexualita a hodnotové orientace u adolescentů závislých na návykových látkách

Vedoucí práce: Mgr. Michal Slaninka Ph.D.

Oponent práce: Mgr. Jan Jakub Zlámaný Ph.D.

**Technické parametry práce:**

Počet stránek textu (bez příloh): 61

Počet stránek příloh: 9

Počet titulů v seznamu literatury: 94

0**	1	2	3	4
-----	---	---	---	---

**Výběr tématu**

Závažnost tématu

	1			
--	---	--	--	--

Oborová přiléhavost tématu

	1			
--	---	--	--	--

Originalita tématu a jeho zpracování

	1			
--	---	--	--	--

**Formální zpracování**

Jazykové vyjádření (respektování pravopisné normy, stylistické vyjadřování, zvládnutí odborné terminologie)

	1			
--	---	--	--	--

Práce s odbornou literaturou a prameny (citace, parafráze, odkazy, dodržení norem pro citace, cizojazyčná literatura)

	1			
--	---	--	--	--

Formální zpracování (jasnost tématu, rozčlenění textu, průvodní aparát, poznámky, přílohy, grafická úprava)

	1			
--	---	--	--	--

**Metody práce**

Vhodnost a úroveň použitých metod

	1			
--	---	--	--	--

Využití výzkumných empirických metod

	1			
--	---	--	--	--

Využití praktických zkušeností

	1			
--	---	--	--	--

**Obsahová kritéria a přínos práce**

Přístup autora k řešené problematice (samostatnost, iniciativa, spolupráce s vedoucím práce)

	1			
--	---	--	--	--

Naplnění cílů práce

	1			
--	---	--	--	--

Vyváženost teoretické a praktické části v daném tématu

	1			
--	---	--	--	--

\*\* 0 – nehodnoceno; 1 – výborně; 2 – velmi dobře; 3 – dobře; 4 – neprospěl/a

Návaznost kapitol a subkapitol

	1			
--	---	--	--	--

Dosažené výsledky, odborný vklad, použitelnost výsledků v praxi

	1			
--	---	--	--	--

Vhodnost prezentace závěrů práce (publikace, referáty, apod.)

	1			
--	---	--	--	--

Otázky a náměty k diskusi při obhajobě:

Otázka k obhajobě: Jak by autorka hlouběji interpretovala zjištěný fakt, že nejsou rozdíly mezi mravní hodnotovou orientací u drogově závislých adolescentů a VŠ studentů?

Předkládaná práce splňuje nároky kladené na magisterskou práci. Autorka rozdělila práci na teoretickou a empirickou část. Teoretická část práce obsahuje základní pojmy a teoretické koncepty spojené se studovanou problematikou. Z teoretického hlediska nevynechala, dle mého názoru, nic podstatného. V další kapitole, která je zároveň empirickou částí práce, kolegyně provedla kvantitativní výzkumné šetření s cílem zjistit rozdíly mezi závislými adolescenty a kontrolní skupinou za pomoci dotazníků zjišťujících sociosexuální orientaci a hodnotové orientace.

Kolegyně v teoretické části prokázala schopnost práce s odbornou literaturou a systematického shromažďování informací o daném tématu. V empirické části pro sběr dat využila standardizované dotazníky. Autorka je poměrně stylisticky zdatná a v teoretické části popisuje všechny podstatné pojmy a teoretické koncepty spojené se studovanou problematikou. V praktické části své práce, prokazuje schopnost stanovit cíle výzkumu, formulovat hypotézy, sestavit kontrolní skupinu, shromáždit poměrně vysoký počet těžko dostupných dat v rámci dotazníkového šetření (68 respondentů) a srozumitelně interpretovat výsledky.

#### Připomínky:

**Formální:** Neshledávám závažnější formální nedostatky, kromě výběru kontrolní skupiny, která je složená pouze z vysokoškolských studentů. Věrnější sestavení kontrolní skupiny, která by lépe odrážela např. profesní a jiné charakteristiky respondentů základní skupiny by bylo velmi náročné z hlediska sběru dat. Domnívám se, že tento fakt přesahuje nároky kladené na diplomové práce na PVŠPS.

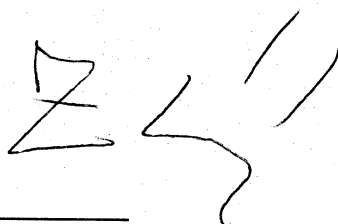
**Obsahové:** Práce by mohla mít odvážnější interpretační záběr, vzhledem k výsledkům, kdy se nepotvrdily rozdíly v mravní hodnotové orientaci mezi základní a kontrolní skupinou. Výsledky by tím získaly více na zajímavosti. Viz. otázka k obhajobě.

**Celkově:** Ocenit musíme schopnost autorky nasbírat a systematizovat důvěrná data v rámci výzkumu. Práci hodnotím jako výbornou a doporučuji ji k obhajobě.

Navrhovaná klasifikace: **výborně**

Doporučení k obhajobě: doporučuji\*

Datum, podpis:



\* nehodící se, škrtněte